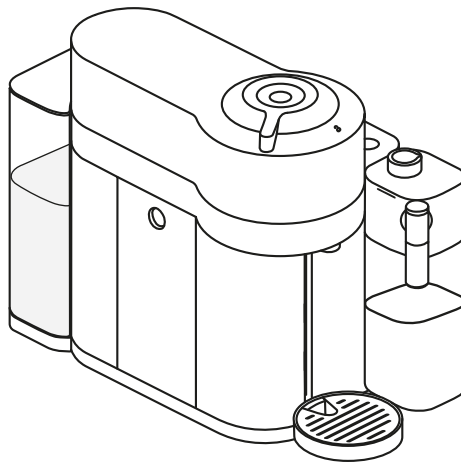


NESPRESSO®



VERTUO
LATTISSIMA

DeLonghi



INSTALLATION

1. Maskinöversikt	3
2. Förpackningens innehåll	7
3. Uppkoppling	7
4. Inställning av vattnets hårdhet	8
5. Öppna/stänga	10
6. Plocka isär mjölkkaraffen	10
7. Sätta ihop mjölkkaraffen	11
8. Göra rent mjölkkaraffen	12
9. Första användning	13

ANVÄNDNING

10. Förberedelse av kaffe	15
11. Förberedelse av mjölk och daglig spolning	17
12. Mjölkbaserade recept	22

INSTÄLLNINGAR

13. Energibesparing	25
14. Inställning av mängden kaffe	26
15. Återställning till fabriksinställningar	26
16. Slå på/av Bluetooth och Wi-Fi	27

UNDERHÅLL

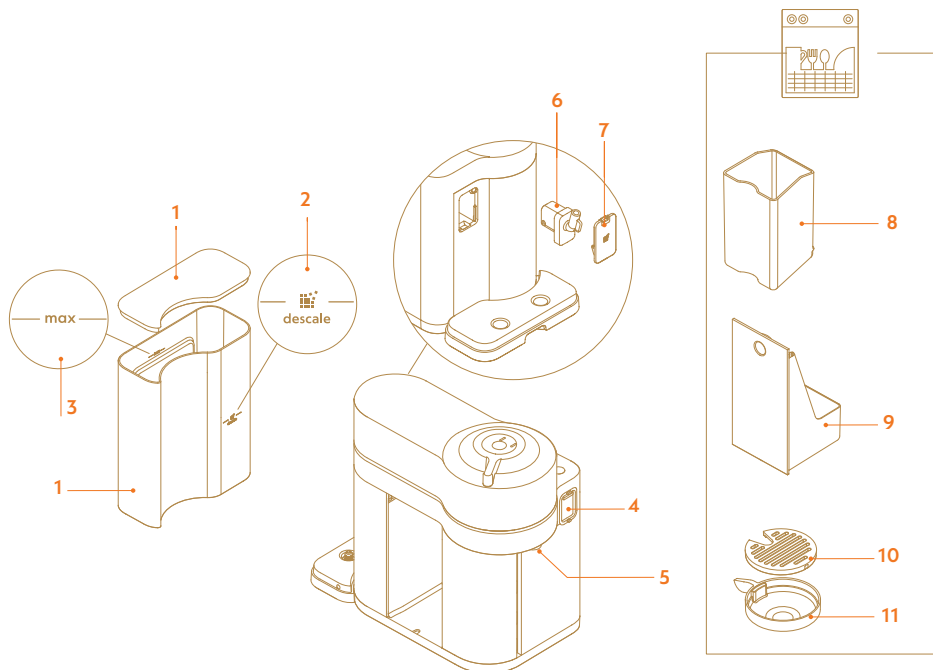
17. Tömning av systemet om maskinen inte ska användas	28
18. Efter en lång tid utan användning	30
19. Rengöringscykel	32
20. Avkalkning	35
21. Felsökning	38

TEKNISKA SPECIFIKATIONER

22. Specifikationer	41
23. Bortskaffande och miljöskydd	41

1 ÖVERSIKT

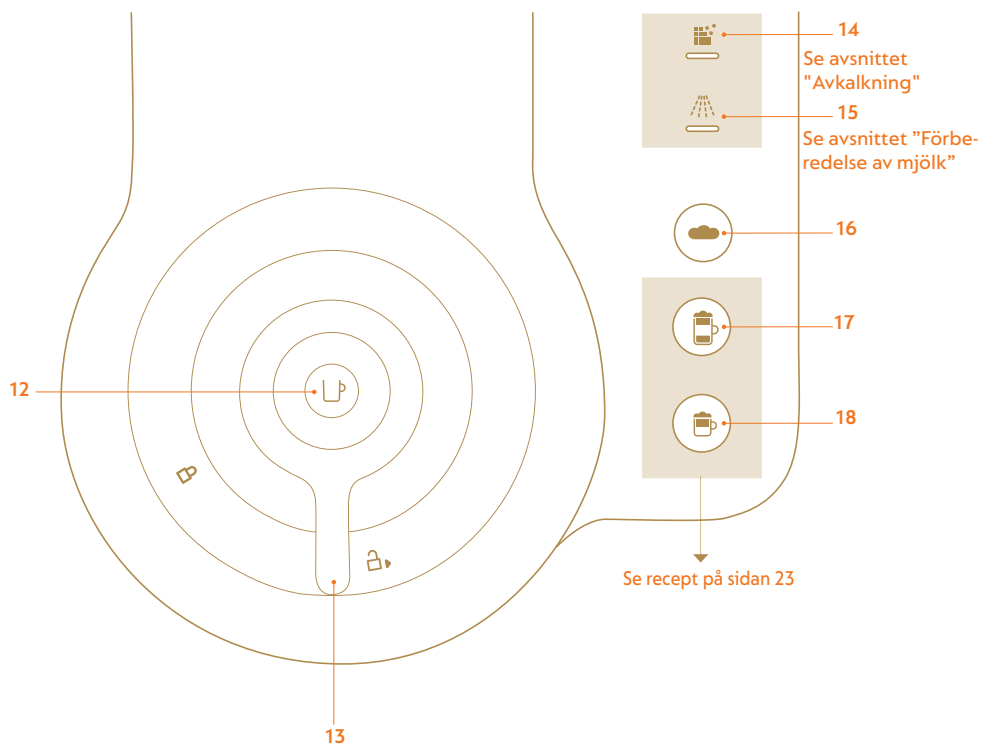
Översikt av maskinen



- 1 Vattenbehållare och lock
- 2 Avkalkningsmarkering
- 3 Max nivåmarkering
- 4 Mjölkkaraffens kontaktlucka
- 5 Kaffemunstycke
- 6 Avkalkningsrör

- 7 Lock för avkalkningsrör
- 8 Behållare för använda kapslar
- 9 Droppbricka
- 10 Droppgaller
- 11 Justerbar koppållare

Översikt över displayen



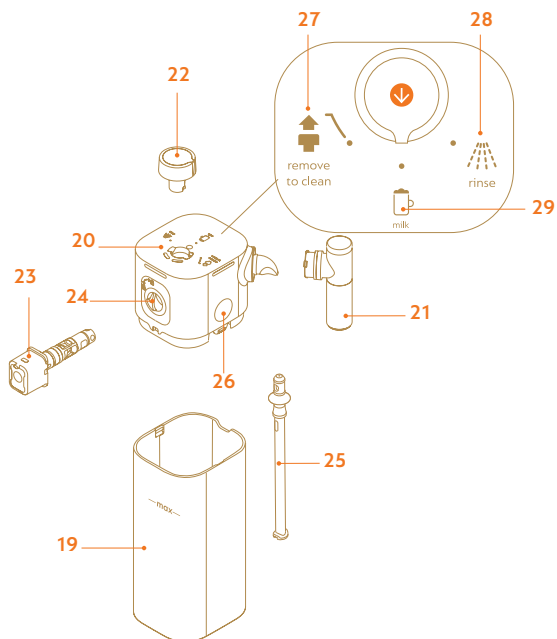
- 12 Kaffeknapp - ON/OFF
- 13 Lås-/upplåsningsspak
- 14 Avkalkningsindikator
- 15 Spolningsindikator

- 16 Varmt skum-knapp
- 17 Latte macchiato- knapp
- 18 Cappuccino-knapp



Uppackning: det kan finnas lite damm på maskinens yta på grund av de återvunna material som använts i förpackningen. Detta är inte farligt, rengör det helt enkelt med en mjuk, ren och fuktig trasa.

Översikt över mjölkkaraffen



- 19 Mjölkkaraff
- 20 Mjölkkaraffens lock
- 21 Mjölkrör
- 22 Mjölakens aktiveringsknapp
- 23 Mjölkkaraffens kontakt
- 24 Kontakthölje
- 25 Mjölakens sugledning
- 26 Lockets frigöringsknapp
- 27 Läge "Remove to clean" (ta bort för rengöring)
- 28 Läge "Rinsing" (spolning)
- 29 Läge "Milk recipe" (mjölkbaseade recept)

SÄKERHET

FÖRSIKTIGHET! Innan du använder kaffemaskinen ska du läsa säkerhetsinstruktionerna för att undvika eventuella skador.



HJÄLP

www.nespresso.com/help



TACK FÖR ATT DU VALDE NES-
PRESSO.

FÖLJ DE HÄR ANVISNINGARNA ELLER GÅ ONLINE FÖR ATT FÅ EN
FULLSTÄNDIG BRUKSANVISNING PÅ WWW.NESPRESSO.COM/HELP

2 Förpackningens innehåll

1. Kaffemaskin
2. Nespresso välkomstmateriel
3. Låda med Nespresso-kapslar
4. Säkerhetsinstruktioner
5. Snabbstartguide + Testremsa för vattnets hårdhet
6. Garanti

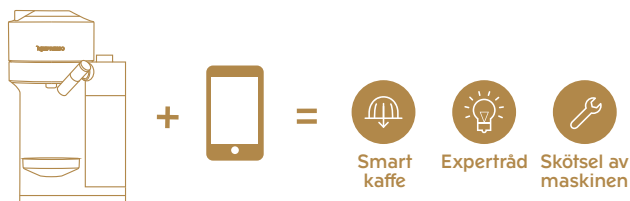
3 Uppkoppling

FÖRDELAR MED ATT ANSLUTA DIN MASKIN

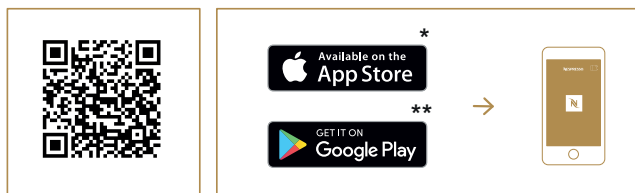
Smart kaffe: Njut av de senaste kaffenyheterna från Nespresso genom att alltid hålla din maskin uppdaterad.

Expertråd: Få tips i realtid tack vare steg-för-steg-funktioner som t.ex. avkalkning, sköljning och rengöring av din maskin.

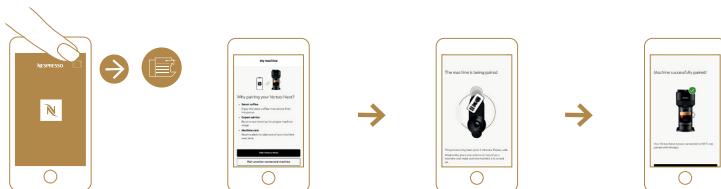
Skötsel av maskinen: Få support och handledning för din skötsel av maskinen via din smartphone.



Hur du ansluter din maskin:



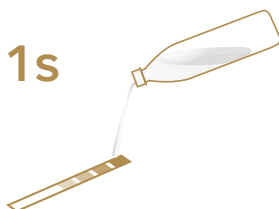
1. Ladda ner Nespresso-appen.
2. Starta appen på din smartphone eller surfplatta.
3. Klicka på ikonen Maskin.
4. Följ instruktionerna via appen.



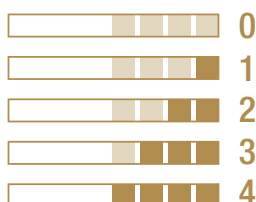
- * AppStore® är ett varumärke som tillhör Apple Inc., registrerat i U.S. och andra länder.
- ** Logotypen Google Play och Google Play är varumärken som tillhör Google LLC.

4 Inställning av vattnets hårdhet

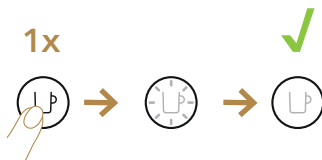
1. Ta testremsan för vattnets hårdhet i snabbstartsguiden och placera den under vatten i 1 sekund. Vänta cirka en minut innan du läser av testresultatet.



2. Antalet röda rutor anger vattnets hårdhetsnivå.



- Koppla nätsladden.
- Kontrollera att inget tillbehör (mjölkkaraff eller avkalkningsrör) är anslutet till mjölkkaraffens kontaktlucka.
- Sätt på maskinen.



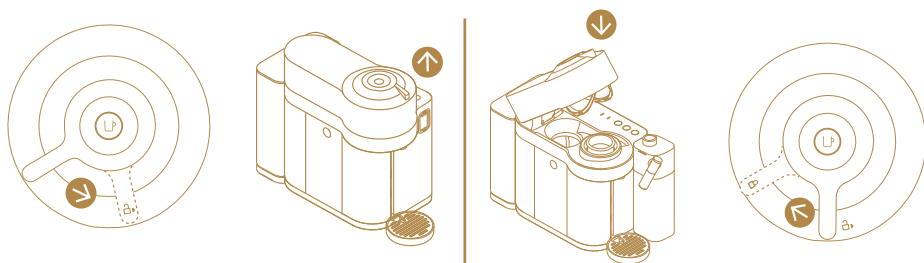
- Tryck på varmskumsknappen (☁️) i tre sekunder för att öppna menyläget.
- Rengörings- och avkalkningsindikatorer blinkar tillsammans.
- Tryck på cappuccino-knappen (☕), systemet föreslår en av de fem kombinationerna. Om valet inte görs inom 15 sekunder avslutas det automatiskt.
- Ställ in hårdhetsnivån genom att trycka på motsvarande knapp i nedanstående tabell (inom 15 sekunder).

Vattnets hårdhet	Knapp som du ska trycka ner	fH	dH	CaCO ₃
		< 5	< 3	< 50 mg/l
		> 7	> 4	< 70mg/l
		> 13	> 7	< 130mg/l
	+	> 25	> 14	< 250mg/l
	+	> 38	> 21	< 380mg/l

- Knapparna blinkar tre gånger snabbt för att bekräfta inställningen.
- Maskinen är nu omprogrammerad med den nya inställningen av vattnets hårdhet och går automatiskt in i redo läge.

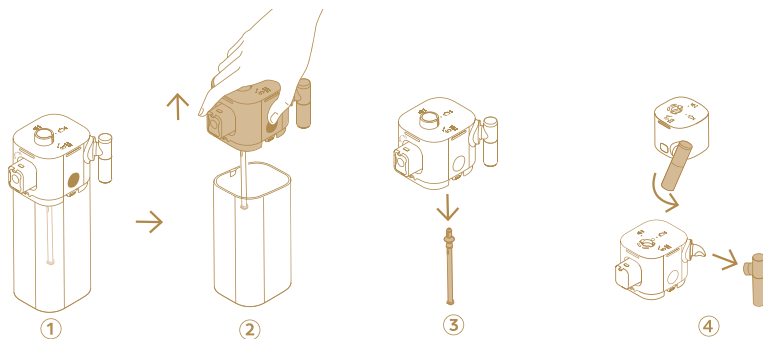
i Obs! Genom att programmera maskinen i enlighet med den faktiska hårdheten i det lokala vattnet förlängs maskinens livslängd och behöver avkalkas mer sällan.


5 Öppna/stänga



6 Plocka isär mjölkkaraffen


1. Tryck på locketets knapp för att ta bort locket från mjölkkaraffen. Koppla bort sugledningen. Vrid mjölkkröret moturs och dra av det.

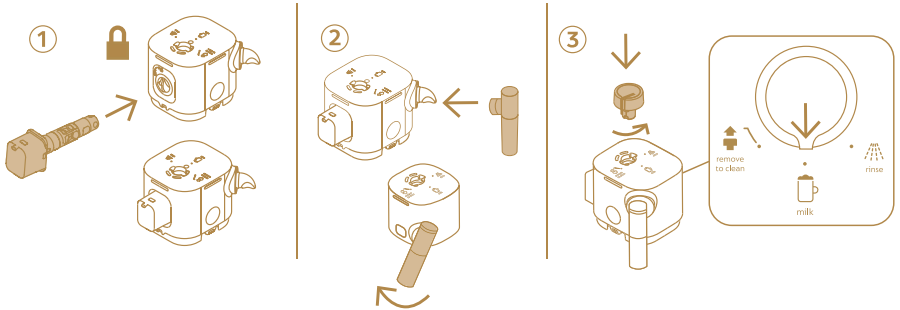


2. Vrid mjölkkaraffens kontakt mot upplåsningläget  och dra ut den. Vrid vredet till läget "ta bort för rengöring" och dra ut den.

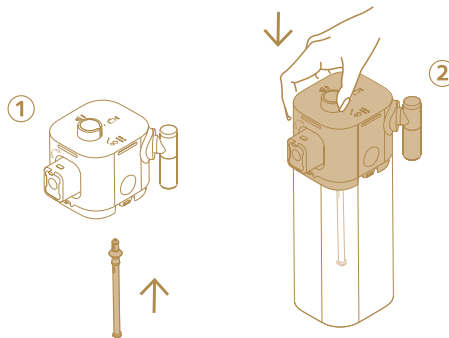


7 Sätta ihop mjölkkaraffen

1. Sätt in mjölkkaraffens kontakt riktigt i mjölkkaraffens lock och vrid den medurs mot låsläget . Sätt in mjölkkröret. Sätt in vredet och vrid det till läget "mjölk".



2. Sätt in sugslangen tills den runda läppen vidrör botten av karaffhuvudet. Anslut locket på mjölkkaraffen.



8 Göra rent mjölkkaraffen

1. Plocka isär mjölkkaraffen. Se avsnittet "Plocka isär mjölkkaraffen".
2. **Om du har en diskmaskin:** placera alla komponenter i mjölkkaraffen överst i diskmaskinen.

Om du inte har en diskmaskin: blöt alla komponenter i varmt vatten (50 °C/122 °F) och ett mildt rengöringsmedel i minst 30 minuter och skölj noggrant med varmt vatten (50 °C/122 °F). Använd inte parfymerade rengöringsmedel.

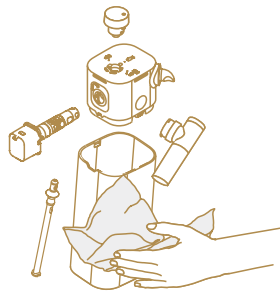


3. Rengör mjölkkaraffen, mjölkkröret och vredet med mjukt rengöringsmedel och spola med varmt dricksvatten.

* Se till att luftinloppet är rent, så att du får ett gott recept kopp efter kopp.

Använd inte slipmaterial som kan skada ytan på apparaten.

4. Torka alla sex komponenterna med en ren trasa och sätt ihop dem. Se avsnittet "Sätta ihop mjölkkaraffen".

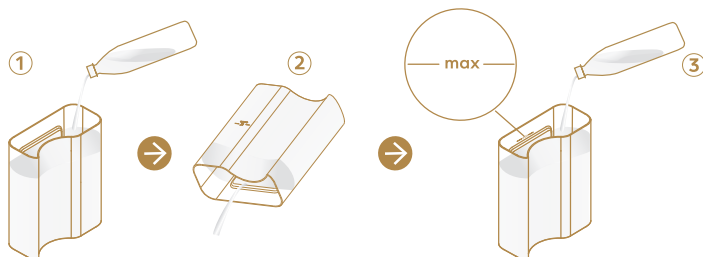


i Efter rengöring av mjölkkaraffen, om du fortfarande har problem med skumning av mjölken, fortsätt med en andra spolcykel genom att vrida vredet till spilläget.

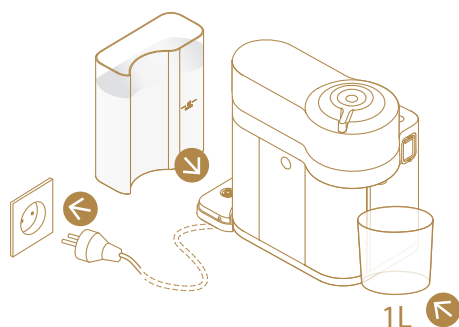
i Förfarandet måste utföras efter varje användning. Maskindiskning rekommenderas. När en diskmaskin inte finns kan mjölkkaraffens diskas för hand.

9 Första användning

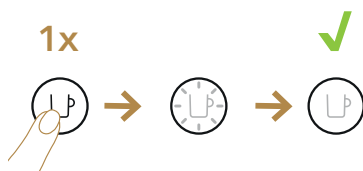
1. Skölj vattenbehållaren innan du fyller på endast dricksvatten upp till den maximala nivån.



2. Sätt tillbaka vattenbehållaren på plats igen. Anslut nätkabeln och placera en behållare under kaffemunstycket. Se till att spaken är i låsläget .



3. Starta maskinen.



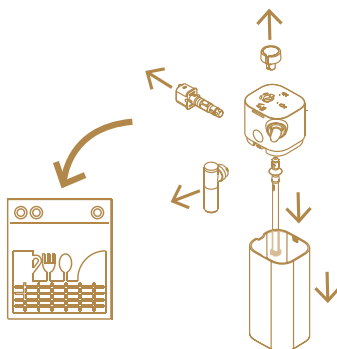
4. Tryck på kaffeknappen tre gånger inom två sekunder.



5. Maskinen inleder spolningen. Rengöringsproceduren pågår automatiskt i fem minuter.

i Obs! vatten kan samlas i maskinens huvud under rengöringen. Om detta händer ska du torka synliga delar med en ren och torr trasa.

6. Plocka isär mjölkkaraffen och rengör alla sex delar överst i din diskmaskin. Om du inte har tillgång till diskmaskin, gå till avsnittet "Diska mjölkkaraffen".



7. Sätt sedan ihop alla sex torkade komponenter igen och sätt tillbaka mjölkkaraffen på maskinen (se avsnittet "Ta isär/sätta ihop mjölkkaraffen").

8. Maskinen kan nu användas.

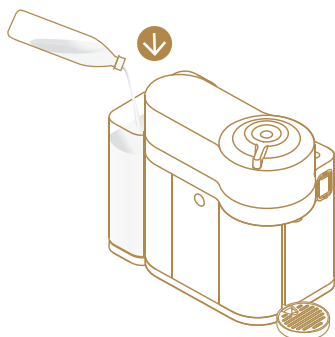
⚠ FÖRSIKTIGHET: läs först igenom säkerhetsföreskrifterna för att undvika risker av dödande elchock och brand. Säkerställ jordkontinuiteten när maskinen kopplas till ett vägguttag.

i Obs! Om du vill stänga av maskinen trycker du på och håller in ON-OFF/ Coffee-knappen tills den stängs av.

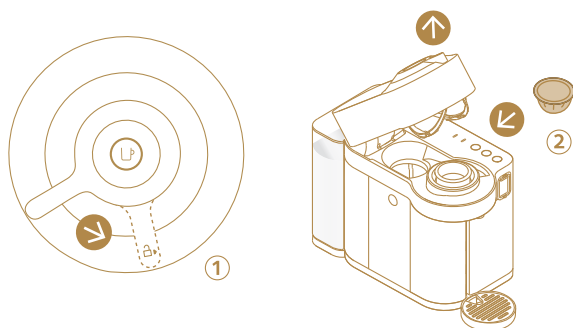
i När du packar upp maskinen ska du ta bort plastfilmen, vattenbehållaren och kopphållaren. Justera kabelns längd och placera den extra längden i kabelkanalen under maskinen.


10 Förberedelse av kaffe

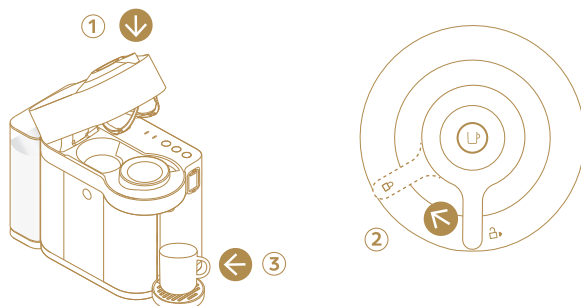
1. Fyll vattenbehållaren endast med dricksvatten.



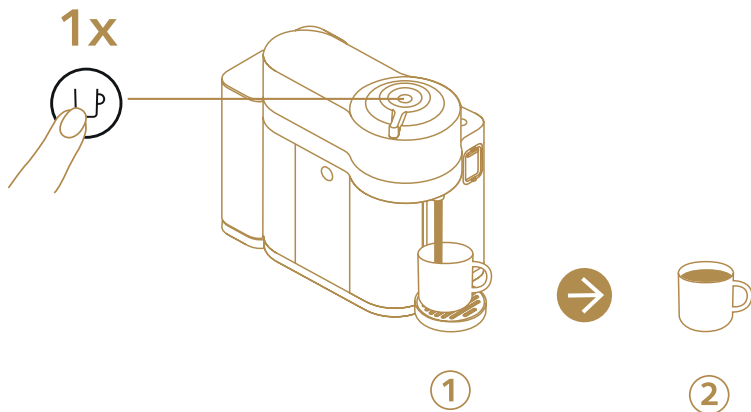
2. Vrid spaken mot upplåsningsläget  (1) och sätt i en kapsel (2).




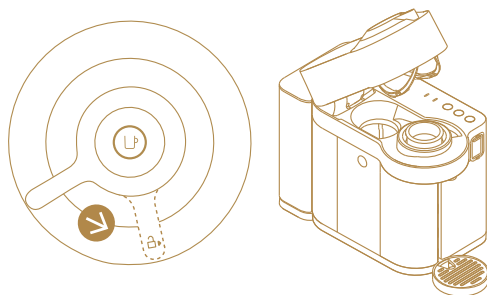
3. Stäng maskinen genom att vrida spaken (1) till låsläget  (2). Placera en kopp (3). Höjden på koppställaren kan justeras för att passa din koppstorlek.



4. Kaffeknappen börjar blinka, så snart lampan lyser vit med fast sken trycker du på kaffeknappen för att starta kaffebruggningen.



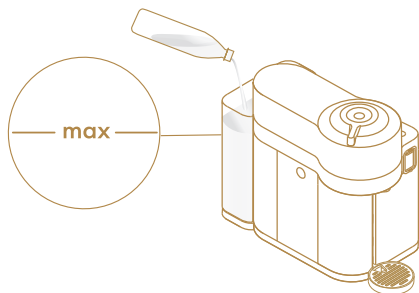
5. När kaffet slutar bryggas, vrid spaken mot upplåsningsläget  för att öppna maskinen och kasta ut kapseln. Stäng den sedan.



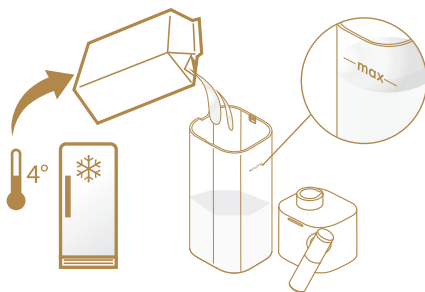
11

Förberedelse av mjölk och daglig spolning

1. Fyll vattenbehållaren endast med färskt dricksvatten upp till nivån "MAX" innan du förbereder ett kaffe- eller mjölkrecept.



2. Fyll mjölkkaraffen upp till "MAX"-nivån, fyll inte på för mycket. Sätt ihop mjölkkaraffen igen.

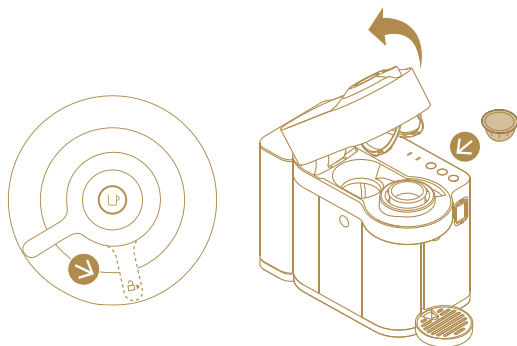


i VARNING: Växtbaserade drycker innehåller allergener (gluten, mandel, soja) och ska hanteras försiktigt av personer med livsmedelsallergi. Skumvolymen beror på drycken som används och dess temperatur.

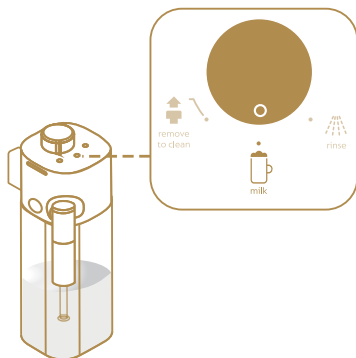
i För ett perfekt mjölkskum ska färsk pastöriserad mellanmjölk i kylskåps-temperatur användas (ungefär 4 °C). Det rekommenderas att mjölkkaraffen rengörs efter varje användning.

i VARNING: Använd inte andra vätskor än komjölk och växtbaserade drycker.

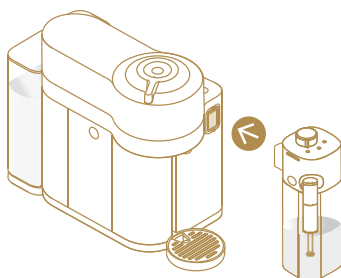
3. Vrid spaken till upplåsningläget  och sätt i en kapsel. Stäng maskinen och tryck sedan spaken mot låsläget . Maskinen värms upp i cirka 30 sekunder (kaffe knappen avtar).



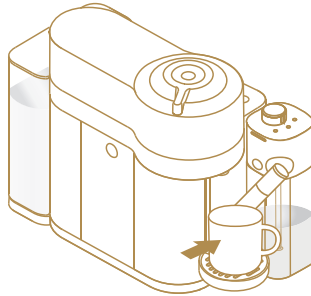
4. Vrid vredet till mjökläget .









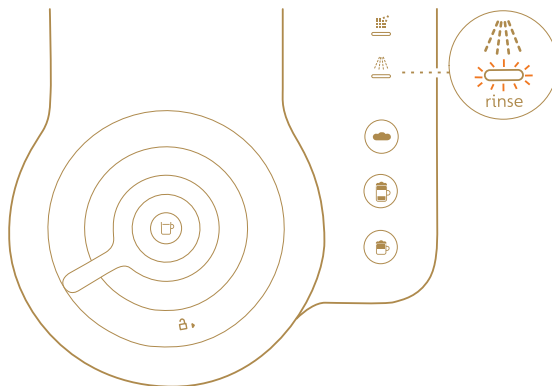
5. Öppna dörren till ångkontakten genom att skjuta den nedåt. Anslut mjölkkaraffen till maskinen.




6. Placera cappuccino-koppen eller glaset för latte macchiato under kaf-femunstycket och justera mjölkkröret genom att rotera det upp till mitten av koppen.
- Se avsnitt 12 för val av koppstorlek enligt receptet och vald kapsel.




7. Vänta tills cappuccino-knappen , latte macchiato-knappen  och knappen  för varmt skum lyser.
8. Tryck på knappen för cappuccino  eller latte macchiato . Bryggningen börjar efter ca 30 sekunder (för cappuccino först kaffe sedan mjölk, för latte macchiato först mjölk sedan kaffe) och stannar automatiskt.
9. I slutet av beredningen lyser spolningsindikatorn  som indikerar att en spolning av mjölkkaraffen krävs .




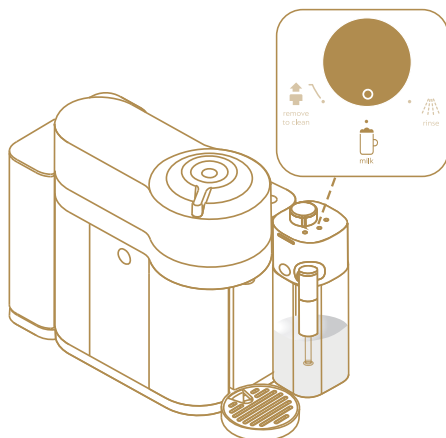
10. Placera en behållare (minst 200 ml) under kaffemunstycket. Vrid vredet till läget  spola. Mjölksystemets spolningsprocess startas och varmvattnet kombinerat med ånga rinner igenom mjölkkröret. Spolningsprocessen stannar automatiskt upp.



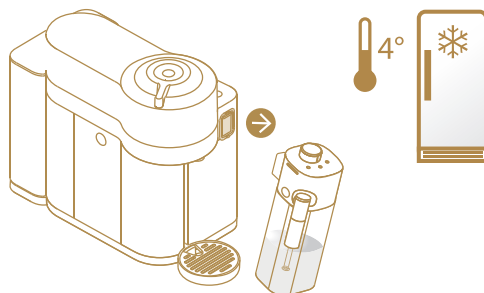
 **ARNING:** sköljsystemet tar inte bort allergenerna. Ta isär och rengör mjölkkaraffen innan du byter mjölk, helst i diskmaskinen. Om du inte har någon diskmaskin, diska för hand.

 Efter varje utmatning av mjölk eller växtbaserad dryck rekommenderas det att karaffen spolas.

11. När spolningen avslutats släcks spolningsindikatorn. Vrid tillbaka vredet i läget mjölk .

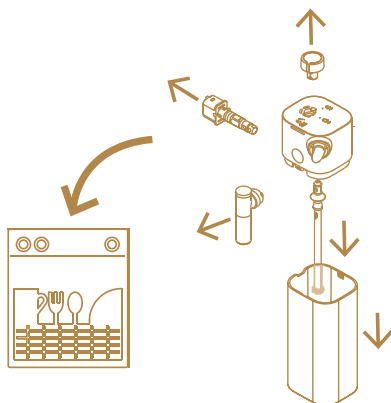



12. **Om det finns mjölk i mjölkkaraffen:** Koppla från mjölkkaraffen från maskinen och placera det omedelbart i kylskåpet. Stäng luckan till ångkontakten på maskinen genom att dra den uppåt.



⚠ FÖRSIKTIGHET: efter spolningen ska du ställa karaffen i kylskåpet och följa förvaringsanvisningarna på mjölkförpackningen. Om mjölkkaraffen förvaras utanför kylskåpet i mer än 30 minuter ska du ta isär mjölkkaraffen och rengöra alla komponenter (se avsnittet "Rengöring av mjölkkaraffen").

13. Om mjölkkaraffen är tom eller har förvarats i mer än 24 timmar i kylskåpet, ta isär alla sex komponenterna i mjölkkaraffen och rengör den i diskmaskinens övre galler innan du fyller på den igen. Om du inte har tillgång till diskmaskin, gå till avsnittet "Diska mjölkkaraffen".









- i** Obs! Se avsnittet "Plocka isär mjölkkaraffen".
- i** Obs! Vid slutet av bryggningen, vrid spaken mot upplåsningsläget  för att öppna maskinen och kasta ut kapseln. Stäng sedan maskinen.

12 Mjölkbaseade recept

ESPRESSO-KAPSLAR CAPPUCCINO:

Cappuccino kännetecknas av kaffe som toppas med ett tjockt lager mjölkskum.



	VAL AV KAFFE		VAL AV KOPP	
S		25 ml / 0,84 fl oz		Min 180 ml / 6 fl oz
M		40 ml / 1,35 fl oz		Min 270 ml / 9 fl oz
L		80 ml / 2,7 fl oz		Min 390 ml / 13 fl oz

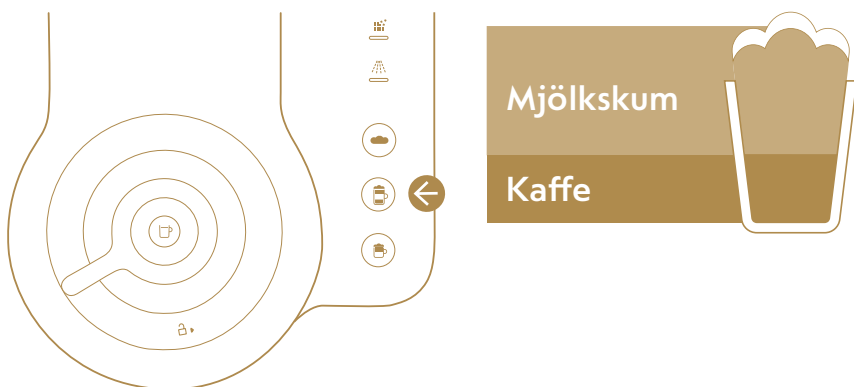
TIPS:







Mjölkskummets kvalitet och utseende kan påverkas av mjölkens typ, om den är färsk och dess temperatur (ska idealiskt förvaras i 4 °C).

ESPRESSO-KAPSLAR

LATTE MACCHIATO:

Latte macchiato är ett recept där kaffet hälls i ett glas med skummad mjölk.



	VAL AV KAFFE		VAL AV KOPP	
S		25 ml / 0,84 fl oz		Min 270 ml / 9 fl oz
M		40 ml / 1,35 fl oz		Min 390 ml / 13 fl oz
L		80 ml / 2,7 fl oz		Min 590 ml / 20 fl oz

TIPS:

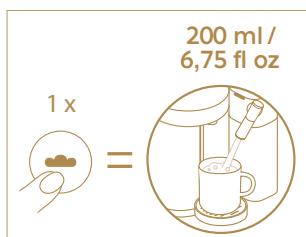
Mjölkskummets kvalitet och utseende kan påverkas av mjölkens typ, om den är färsk och dess temperatur (ska idealiskt förvaras i 4 °C).

VARMT SKUM:

Funktion för varmt skum för att skraddarsy din perfekta mjölkdryck: genom att helt enkelt fylla på mjölkdrycken i din hand med mer skum, för att få maximal flexibilitet för att skapa din egen mjölkdryck eller bara njuta av en kopp varmt mjölkskum.



- A)** Tryck på knappen för varmt skum. När standard/programmerad mängd uppnås stannar maskinen automatiskt.



- B)** Tryck på knappen för varmt skum. När den önskade mängden uppnås stoppar du processen genom att trycka på knappen igen.



C) PROGRAMMERING AV MÄNGDEN VARMT SKUM

1. Tryck på knappen för varmt skum och håll den intryckt i tre sekunder tills den börjar blinka.
2. När önskad mängd uppnås trycker du igen på knappen för varmt skum för att spara den nya programmerade mängden. Volymen kan programmeras om från 80 ml minimum och 200 ml maximum.

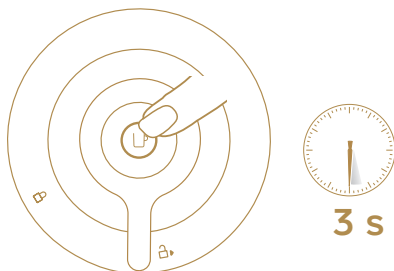
Obs! Om du vill gå tillbaka till standard fabriksinställningarna (200 ml) se stycket "Återställning till fabriksinställningar".

 Obs!

- Under funktionen för varmt skum är det möjligt att förinställa kaffe. Tryck på kaffeknappen när den tänds. När mjölkdrycken är klar börjar kaffet automatiskt bryggas. Kontrollera att en kapsel har satts in riktigt.
- Under kaffebruggningen är det också möjligt att förbeställa funktionen för varmt skum. Tryck på knappen för varm skum när den lyser. När kaffet är klart börjar mjölken automatiskt att förberedas. Kontrollera att mjölkkaraffen har satts i.

13 Energibesparing


Maskinen kan stängas av när som helst (när den inte används) genom att hålla in kaffeknappen i tre sekunder.

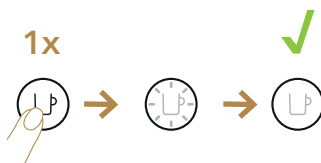


 Automatiskt "OFF"-läge: maskinen stängs av automatiskt efter 2 minuter om den inte används.



14 Inställning av mängden kaffe


1. Programmeringen av kaffemängden är specifik för varje kapseltyp: Espresso, Double Espresso, Gran Lungo, Mug eller Carafe.
2. Öppna maskinen, sätt in den kapsel som du vill programmera, stäng maskinen, vrid spaken mot låsläget . Lampan blinkar medan maskinen värms upp. Stadigt ljus indikerar att maskinen är klar.




3. Tryck sedan på knappen och håll den intryckt tills önskad volym är uppnådd.



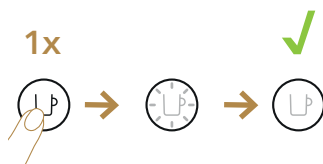
4. Den nya kaffemängden är nu lagrad för den kapseltyp som användes under inställningen.




 Obs! När en kundspecifik volym har programmerats av användaren, kommer beredningen att stanna varje gång den kapseltypen sätts in i maskinen vid den användarprogrammerade koppstorleken.

 Obs! Om du vill gå tillbaka till standardparametrar, se stycket "Återställning till fabriksinställningar".

15 Återställning till fabriksinställningar

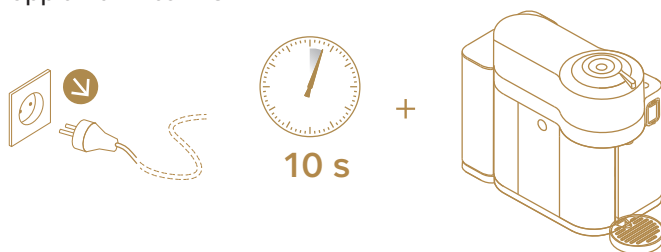
1. Koppla nätsladden.
2. Kontrollera att inget tillbehör (mjölkkaraff eller avkalkningsrör) är anslutet till mjölkkaraffens kontaktucka. Starta maskinen.



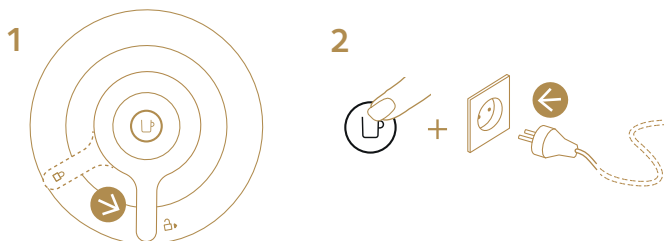
3. Tryck och håll in knappen för varmt skum  tills både avkalknings- och spolningsindikatorerna blinkar (gå in i menyläget).
4. Tryck på knappen för varmt skum  för att gå in i återställningsläget. Om valet inte görs inom 15 sekunder avslutas det automatiskt.
5. Endast knappen för varmt skum blinkar.
6. Tryck på knappen för varmt skum  för att återställa till fabriksinställningarna. Alla tre lysdioder för mjölkbaserade recept blinkar tre gånger för att bekräfta fabriksåterställningen (inom 15 sekunder).
7. Maskinen är nu programmerad med fabriksinställningar och ställer sig automatiskt i redo-läge.




16 Slå på/av Bluetooth och Wi-Fi

1. Koppla från maskinen



2. Kontrollera att spaken är i mittposition. Tryck på och håll in kaffeknappen medan kontakten kopplas.



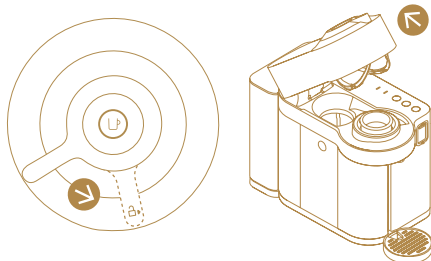
3. Valt läge:
 - **AKTIVERING:** kaffeknappen lyser blå med fast sken i fem sekunder .
 - **INAKTIVERING:** kaffeknappen lyser orange i fem sekunder .
4. Maskinen går tillbaka till redo-läge .

17 Tömma systemet innan ett stillastående för frostskydd eller innan en reparation

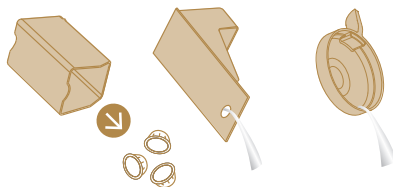
1. Koppla nätsladden.
2. Kontrollera att inget tillbehör (mjölkkaraff eller avkalkningsrör) är anslutet till mjölkkaraffens kontaktucka.
3. Töm vattenbehållaren och sätt tillbaka den.




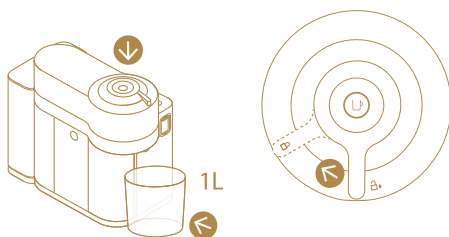
4. Öppna maskinhuvudet för att stöta ut kapseln.



5. Töm kapselbehållaren, droppbrickan och kopphållaren.







6. Stäng huvudet och vrid spaken till vänster till låsläge  och placera en behållare (1 l) under kaffemunstycket.



7. Lampan blinkar medan maskinen värms upp. Stadigt ljus indikerar att maskinen är klar.

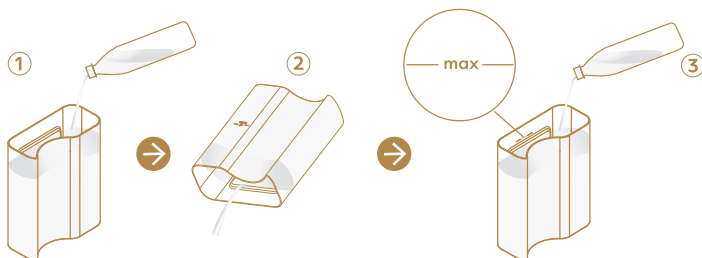


8. Tryck på och håll in knappen för varmt skum  tills spolnings- och avkalkningsindikatorer blinkar tillsammans (i menyläge)
9. Tryck på varmt skum  och latte macchiato  samtidigt för att gå till tömningsläget. Om valet inte görs inom 15 sekunder avslutas det automatiskt.
10. Knappen varmt skum blinkar.
11. Tryck på knappen varmt skum  för att starta tömningen (inom 15 sekunder).
12. När processen avslutats stängs maskinen av.

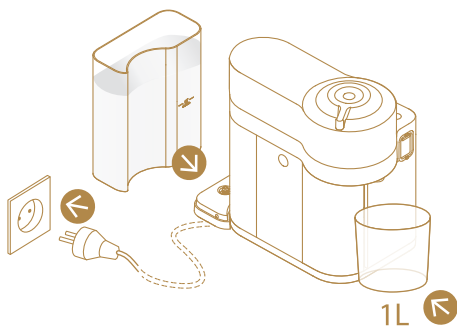
⚠ FÖRSIKTIGHET! Små mängder ånga kan komma ut från maskinen när den tömmer återstående vätskor.

18 Efter en lång tid utan användning

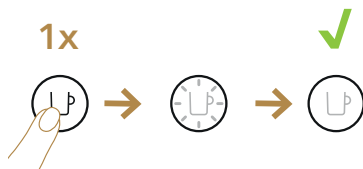
1. Skölj vattenbehållaren innan du fyller på dricksvatten upp till den maximala nivån.



2. Sätt tillbaka vattenbehållaren på sin plats. Anslut nätkabeln och placera en behållare under kaffemunstycket.



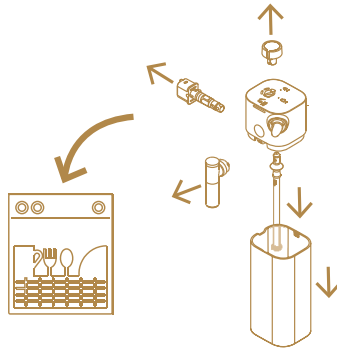
3. Starta maskinen.



4. Tryck på kaffeknappen tre gånger inom två sekunder.



5. Maskinen inleder spolningen. Rengöringsproceduren pågår automatiskt i fem minuter.
6. Plocka isär mjölkkaraffen och rengör alla sex delar överst i din diskmaskin. Om du inte har tillgång till diskmaskin, gå till avsnittet "Diska mjölkkaraffen".



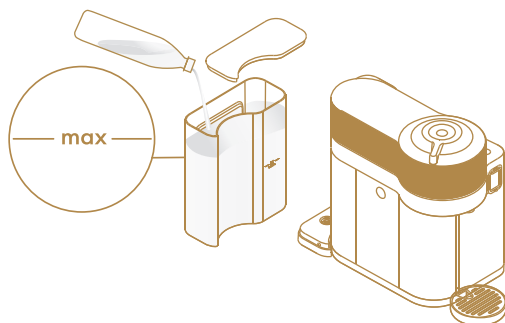
7. Sätt sedan ihop alla sex torkade komponenter igen och sätt tillbaka mjölkkaraffen på maskinen (se avsnittet "Ta isär/sätta ihop mjölkkaraffen").
8. Maskinen kan nu användas.

i Obs! vatten kan samlas i maskinens huvud under rengöringen. Om detta händer ska du torka synliga delar med en ren och torr trasa.

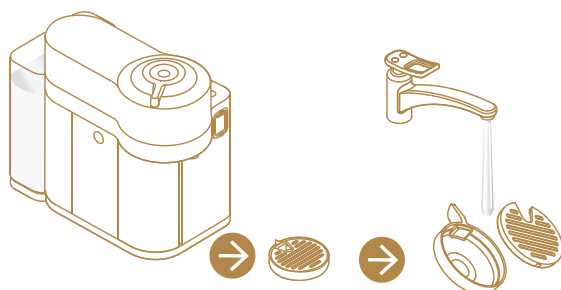
19 Rengöringscykel

Maskinen har en fördefinierad rengöringsprocedur som kan startas när användaren vill.

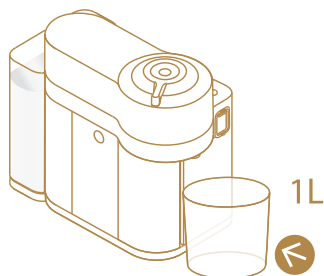
1. Skölj och diska vattenbehållaren och locket innan du fyller på dricksvatten upp till max nivå. Sätt tillbaka vattenbehållaren på sin plats.



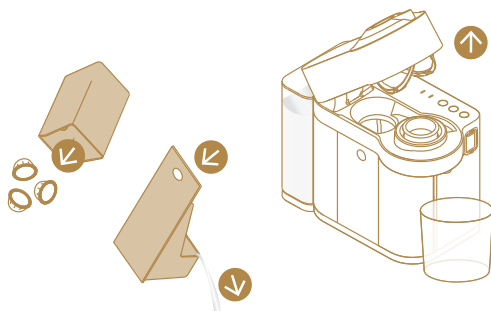
2. Ta ut kophållaren och rengör den. Tvätta med varmt vatten och mildt luktfritt diskmedel.




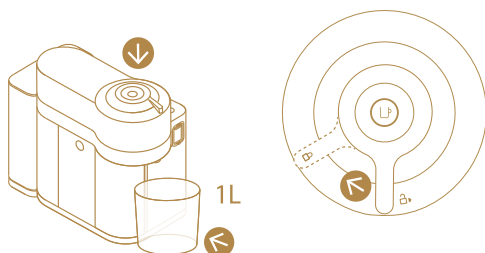
3. Placera en behållare på minst 1 liter under kaffemunstycket.



4. Öppna maskinen och se till att den använda kapseln stöts ut. Töm och skölj kapselbehållaren och droppbrickan.



5. Stäng huvudet och vrid spaken till vänster mot låsläget .



-  Kontrollera att det inte finns någon kapsel i maskinen innan rengöringen.

6. Lampan blinkar medan maskinen värms upp. Stadigt ljus indikerar att maskinen är klar.



7. Tryck på kaffe knappen tre gånger inom två sekunder.






8. Maskinen inleder spolningen. Rengöringsproceduren pågår automatiskt i fem minuter.

9. Proceduren kan stoppas när som helst genom att trycka på kaffe knappen och redo-läge ställs automatiskt in.


⚠ FÖRSIKTIGHET: använd inga starka eller slipande diskmedel eller lösningsmedel. Ställ den inte i en diskmaskin. Sänk aldrig ner apparaten eller delar av den i vatten. Rengör kaffemunstycket med en ren fuktig trasa. Använd alltid rena trasor för att rengöra maskinen.

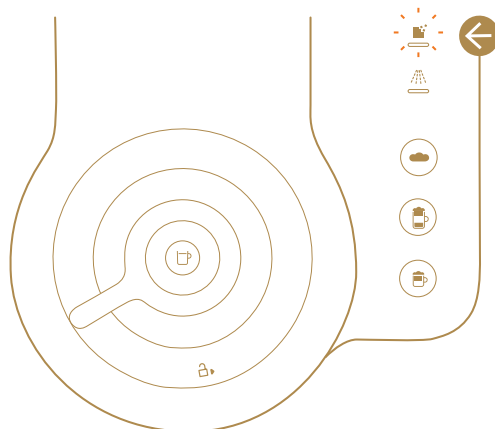
i Obs! vatten kan samlas i maskinens huvud under rengöringen. Om detta händer ska du torka synliga delar med en ren och torr trasa.

20 Avkalkning

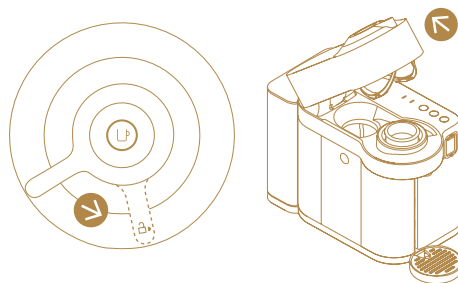
Avkalkningsindikator		
 descale	Blinkar orange	Din maskin måste avkalkas.
 descale	Blinkar snabbt orange	Bara några få recept innan din maskin blockeras. Fortsätt omedelbart med avkalkning.
 descale	Ljus med fast sken	Din maskin är blockerad för att förhindra eventuella skador. Avkalka nu.


Följ processen nedan för att säkerställa en korrekt funktion av maskinen under dess livstid vilket gör din kaffeupplevelse lika perfekt som den första dagen:

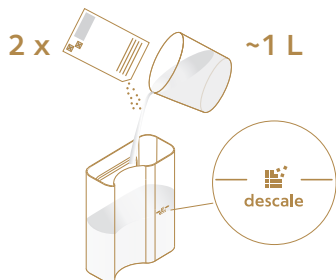
1. När avkalkningsindikatorn  börjar att blinka är det dags att avkalka maskinen. Avkalkningstiden är ungefär 20 minuter.



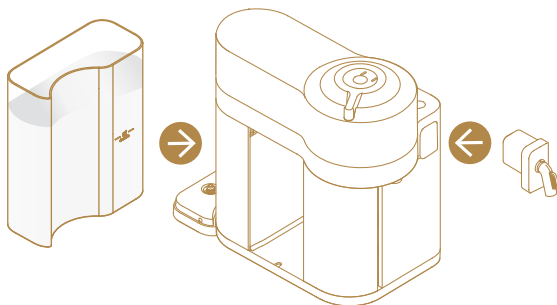
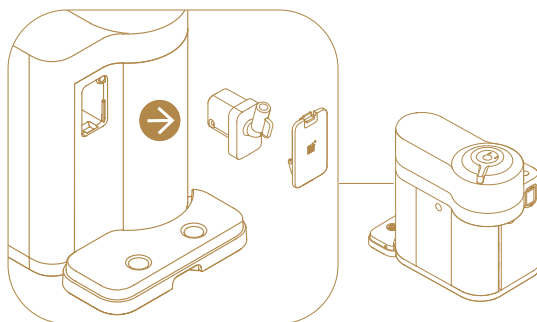
2. Öppna maskinen och se till att kapseln stöts ut.




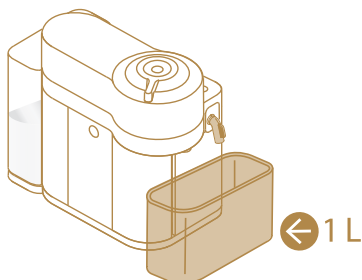
3. Stäng huvudet och vrid spaken mot låsläget .
4. Töm droppbrickan, behållare för använda kapslar, kopphållaren. Fyll vattenbehållaren med två enheter Nespresso avkalkningsmedel. Fyll på vatten upp till "avkalkningsmarkeringen" på vattentbehållaren (~ 1 000 ml / 1l / 33.81 fl oz).





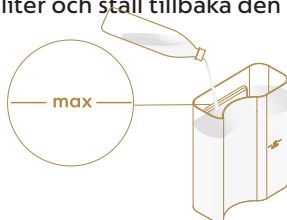
5. Ta ut avkalkningsröret som sitter på baksidan av maskinen och koppla det i mjölkkaraffens kontakt. Sätt tillbaka vattentbehållaren på maskinen.





- Maskinen ställs automatiskt i avkalkningsläget. "Avkalkningsindikatorn" blinkar orange under hela avkalkningsprocessen. Cappuccino-knappen  tänds.
- Placera en behållare med en kapacitet på minst en liter under kaffemunstycket och avkalkningsrörets munstycke.



- Tryck på cappuccino-knappen . Avkalkningsmedlet rinner alternativt genom kaffemunstycket, avkalkningsröret och droppbrickan. När avkalkningscykeln är avslutad (vattenbehållaren är tom) tänds latte macchiato-knappen .
- Töm droppbrickan, behållare för använda kapslar, kopphållaren och behållaren. Spola och fyll vattenbehållaren upp till "Max"-nivån med färskt och drickbart vatten.
Töm behållaren på 1 liter och ställ tillbaka den under båda munstyckena.



- Tryck på knappen latte macchiato . Sköljningen fortsätter genom kaffemunstycket, avkalkningsröret och droppbrickan tills vattenbehållaren töms.
- När spolningen avslutats går maskinen tillbaka till redo-läget. Ta bort avkalkningsröret och lägg undan det. Töm droppbrickan och behållaren för använda kapslar. Fyll vattenbehållaren med färskt dricksvatten.

 Obs! vatten kan samlas i maskinens huvud under rengöringen. Om detta händer ska du torka synliga delar med en ren och torr trasa.



i Obs! Respektera alltid volymerna avkalkningsmedel och vatten i behållaren för att säkerställa att cyklerna fullföljs.

i Maskinen kan fortfarande förbereda mjölkdrycker innan den blockeras. Blockeringen förhindrar skador på maskinen och säkerställer att den fungerar korrekt under hela livslängden.

Om maskinen blockeras ska den avkalkas. Se till att hela avkalkningsproceduren är slutförd. Om den inte avslutas kommer maskinen att blockeras.



21 Felsökning

Inget ljus på knappen.	<ul style="list-style-type: none">• Maskinen har stängts av automatiskt. Tryck på knappen eller "LÅS UPP" maskinen.• Bekräfta att strömkabeln är inkopplad, bekräfta att maskinen inte är i automatiskt avstängningsläge.
Inget kaffe, inget vatten, ingen mjölk.	<ul style="list-style-type: none">• Kontrollera att vattenbehållaren är fylld.• Kontrollera att en ny kapsel är i rätt läge, att handtaget är ordentligt låst och tryck på knappen för att starta.• Avkalka om det behövs.• Öppna maskinen och se till att kapseln stöts ut. Utför sedan en rengöring enligt avsnittet om rengöring.• Kontrollera att mjölkkaraffen är insatt och fylld.
Kaffeflödet är väldigt långsamt.	<ul style="list-style-type: none">• Observera att olika kapslar kommer att ge olika tempo i flödet.
Kaffet är inte tillräckligt varmt.	<ul style="list-style-type: none">• Förvärm koppen med varmt dricksvatten från kranen.• Avkalka om det behövs.
Läckage eller ovanligt kaffeflöde.	<ul style="list-style-type: none">• Kontrollera att vattenbehållaren är väl placerad. Töm droppbrickan.
Maskinen släcks.	<ul style="list-style-type: none">• För att spara energi stängs maskinen av efter 2 minuter när den inte används.• Se avsnittet "Energibesparing".
Kaffesump i koppen.	<ul style="list-style-type: none">• Utför rengöringsproceduren två gånger.• Se avsnittet "Rengöringscykel".
Maskinen startar inte och har lampor som lyser med fast sken. Om de blinkar, se nästa punkter.	<ul style="list-style-type: none">• Kontrollera att handtaget är ordentligt låst.• Om du vill brygga kaffe eller espresso, kontrollera att en ny kapsel är insatt i rätt läge, att handtaget är ordentligt låst och tryck på knappen för att starta.• Om du ska rengöra, avkalka eller tömma systemet ska du kontrollera att ingen kapsel är insatt. Stäng och lås sedan maskinen och tryck på knappen för att starta en av dessa åtgärder.

Maskinen startar inte och lamporna blinkar oregelbundet.	<ul style="list-style-type: none"> • Fyll vattenbehållaren och tryck på knappen för att starta. • Kontrollera att handtaget är ordentligt låst.
Lamporna blinkar medan maskinen är igång.	<ul style="list-style-type: none"> • Om kaffe eller mjölk rinner ut normalt tyder det på att maskinen fungerar som den ska. • Om endast vatten rinner ut uppmanar maskinen användaren att antingen rengöra, avkalka eller tömma systemet. Se motsvarande stycke i denna bruksanvisning.
Lamporna blinkar och maskinen är inte igång.	<ul style="list-style-type: none"> • Det kommer att ta en viss tid innan kaffet rinner ut (på grund av kodläsning och förvätning av kaffet). • Kontrollera att en ny kapsel är i rätt läge, att handtaget är ordentligt låst och tryck på knappen för att starta. • Fyll vattenbehållaren och tryck på knappen för att starta. • Stäng av maskinen genom att trycka på kaffeknappen i 3 sekunder och tryck sedan på den igen för att slå på maskinen. Vänta nu cirka 20 minuter för att låta maskinen svalna efter omfattande användning.
Lamporna blinkar oregelbundet. Maskinen är inte igång.	<ul style="list-style-type: none"> • Under vanlig tillagning av kaffe/espresso: 1) Lås upp handtaget och öppna maskinen för att kontrollera att en ny oskadad kapsel sitter riktigt. 2) Kontrollera att handtaget är "LÅST". 3) Kontrollera att vattenbehållaren är fylld. • Under avkalkning, tömning och rengöring: 1) Kontrollera att kapseln stöts ut. 2) Kontrollera att handtaget är "LÅST". • Under programmering av volymen: 1) Kontrollera att en kapsel har satts in ordentligt. 2) Se motsvarande kapitel. • Om problemet kvarstår: <ul style="list-style-type: none"> • 1. Lås upp handtaget och öppna maskinens överdel. • 2. Byt kapseln (om det behövs). • 3. Dra ut sladden från eluttaget och sätt sedan tillbaka den i eluttaget igen efter 10 sekunder. • 4. Stäng maskinens överdel och tryck på knappen för att slå på maskinen och tryck igen för att starta bryggningen. Om problemet kvarstår ska du ringa Nespresso.
Avkalkningsindikatorn blinkar eller lyser fast orange.	<ul style="list-style-type: none"> • Maskinen utlöser avkalkningsindikatorn enligt din förbrukning. Avkalka maskinen. Se avsnittet "Avkalkning" i enlighet med din dryckesförbrukning.
Spolningsindikatorn blinkar orange.	<ul style="list-style-type: none"> • En sköljcykel för mjölkkaraffen krävs, se avsnittet "Förberedelse av mjölk och daglig spolning".
Jag kan inte öppna menyläget (Återställning till fabriksinställningar/tömning av systemet om maskinen inte ska användas/inställning av vattnets hårdhet).	<ul style="list-style-type: none"> • Var noga med att ta bort mjölkkaraffen från kontaktluckan. • Se till att avkalkningsröret inte är anslutet till kontaktluckan. • Tryck och håll in knappen för varmt skum  tills avkalknings- och spolningsindikatorerna blinkar.
Stänga av maskinen.	<ul style="list-style-type: none"> • Håll kaffeknappen  i tre sekunder. Se avsnittet "Energibesparing".

<p>Den bryggda mängden är inte tillräcklig.</p>	<ul style="list-style-type: none"> • Kontrollera att vattenbehållaren är fylld. • Kontrollera att mjölkkaraffen är fylld. • Se avsnittet "Inställning av mängden kaffe".
<p>Spaken kan inte stängas helt.</p>	<ul style="list-style-type: none"> • Töm kapselbehållaren. Säkerställ att ingen kapsel sitter fast i kapselbehållaren.
<p>Kvaliteten på mjölkskummet försämras</p>	<ul style="list-style-type: none"> • Använd kylskåpskall (ca 4° C) mellanmjölk. • Mjölakens aktiveringsknapp är i läget "Remove to clean" (ta bort för rengöring) . Vrid den till  mjölkläge. • Skölj efter varje mjölkberedning och se till att luftintaget på mjölakens aktiveringsknapp är rent. Se avsnittet ("Gör rent mjölkkaraffen"). • Avkalka maskinen (se avsnittet "Avkalkning"). • Använd inte frusen mjölk och inte heller varm mjölk i karaffen. • Kontrollera att alla delar på mjölkkaraffen har monterats riktigt. Se avsnittet "Sätta ihop mjölkkaraffen".
<p>Mjölkkaraffen kan inte tas isär.</p>	<ul style="list-style-type: none"> • Tryck på knappen på mjölkkaraffens sida för att avlägsna mjölkkaraffens lock. • Se avsnittet "Sätta ihop/ta isär mjölkkaraffen".
<p>Mjölkkaraffen sitter på plats men mjölkknapparna kan inte användas.</p>	<ul style="list-style-type: none"> • Mjölakens aktiveringsknapp står i läget  spola. Vrid den till mjölkläget . Vänta tills kaffets indikator tänds. • Se till att karaffen är ordentligt insatt.
<p>När knapparna varm skum , Latte macchiato  och Cappuccino  blinkar växelvis.</p>	<ul style="list-style-type: none"> • Maskinen är överhettad. Vänta tills maskinen har svalnat.
<p>När knapparna varmt skum , Latte macchiato  och Cappuccino  blinkar tillsammans.</p>	<ul style="list-style-type: none"> • Vattenbehållaren är tom. • Fyll behållaren.

22 Specifikationer

	220-240 V, 50-60 Hz, 1 300-1 500 W USA, CA: 120 V, 60 Hz, 1 500 W
Frekvens	2,402 - 2,480 GHz
RF uteffekt (EIRP)	Max. 4 dBm (Bluetooth), max. 20 dBm (WIFI)
Standby	0,50 W/h (230V/50 Hz, SS-EN 60661)
	6,3 kg
	1,6 l
(BxDxH)	190 x 407 x 315 mm (med kaffehållare och mjölkkaraff)

23 Bortskaffande och miljöskydd

Den här apparaten uppfyller kraven i EU-direktivet 2012/19/EG. Förpackningsmaterialet och apparaten innehåller återvinningsbara material. Din apparat har värdefullt material som kan återanvändas eller kan återvinnas. En sortering av återstående avfall i olika typer underlättar återvinningen av värdefulla råmaterial. Överlämna apparaten till en insamlingspunkt. Du får information om bortskaffande från lokala myndigheter. För mer information om **Nespresso** hållbarhetsstrategi, gå till www.nespresso.com/positive

→ INSTRUKTIONER FINNS ÄVEN PÅ
WWW.NESPRESSO.COM



www.nespresso.com

57132C8437_00_0523