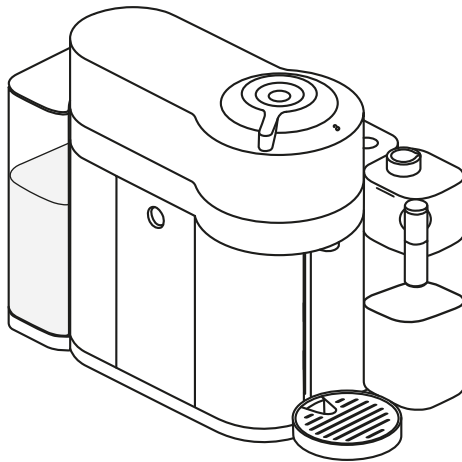


NESPRESSO®



VERTUO
LATTISSIMA

DeLonghi



INSTALARE

1. Prezentare generală a mașinii 3	
2. Conținutul ambalajului	7
3. Conectivitate	7
4. Reglarea durității apei	8
5. Deschideți/închideți	10
6. Demontarea cării de lapte	10
7. Montarea cării de lapte	11
8. Curățarea cării de lapte	12
9. Prima utilizare	13

UTILIZARE

10. Prepararea cafelei	15
11. Prepararea laptelui și clătirea zilnică	17
12. Rețete cu lapte	22

SETĂRI

13. Economie de energie	25
14. Setarea volumului de cafea	26
15. Resetarea setărilor din fabrică 26	
16. Pornire/oprire Bluetooth & Wi-Fi	27

ÎNTREȚINERE

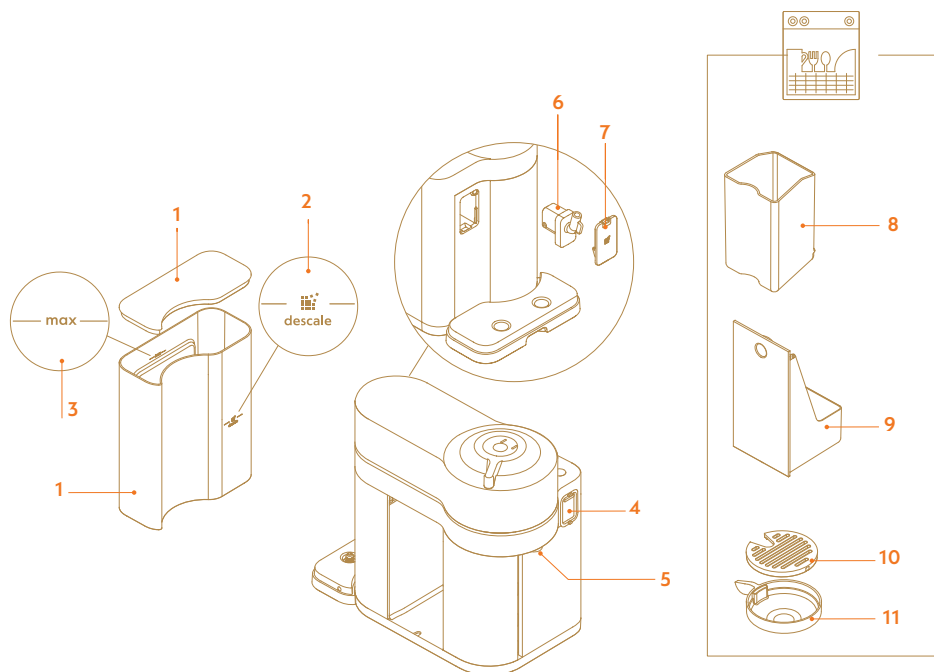
17. Golirea sistemului înaintea unei perioade de neutilizare	28
18. După o perioadă lungă de neutilizare	30
19. Ciclu de curățare	32
20. Decalcifiere	35
21. Depanare	38

SPECIFICAȚII TEHNICE

22. Specificații	41
23. Eliminarea deșeurilor și protecția mediului	41

1 PREZENTARE GENERALĂ

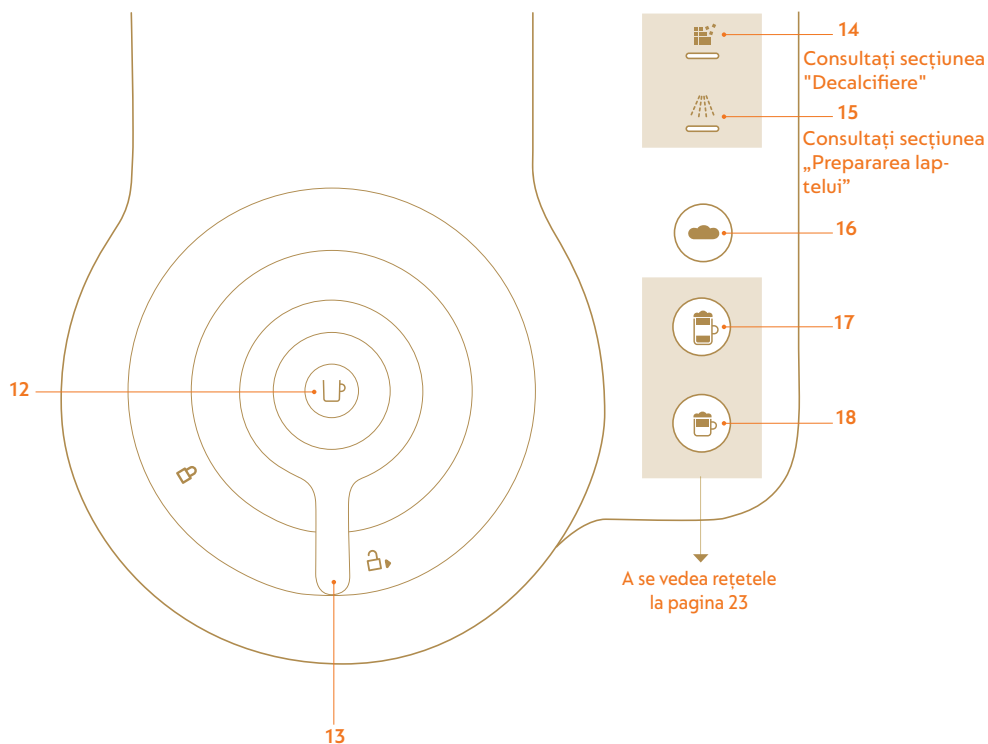
Prezentarea generală a aparatului



- 1 Rezervor de apă și capac
- 2 Semn decalciere
- 3 Semn nivel maxim
- 4 Ușă conector cană de lapte
- 5 Ieșire cafea
- 6 Conducta de decalciere

- 7 Capac conductă decalciere
- 8 Recipient de capsule folosite
- 9 Tava de picături
- 10 Grătar de scurgere
- 11 Suport reglabil ceașcă

Prezentarea generală a afișajului



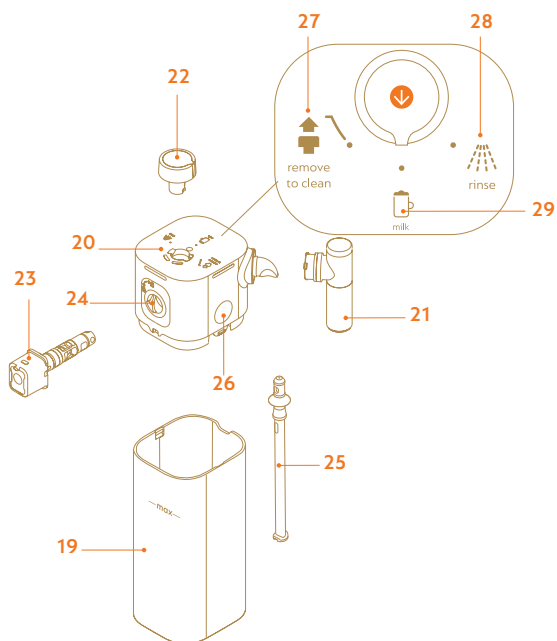
- 12 Buton Cafea - ON/OFF
- 13 Manetă Blocare/Deblocare
- 14 Alertă de decalcifiere
- 15 Alertă clătire

- 16 Butonul spumă fierbinte clipește.
- 17 Butonul Latte macchiato
- 18 Buton Cappuccino



Despachetarea: este posibil să existe praf pe suprafața mașinii din cauza materialelor reciclate folosite la ambalaj. Acest lucru nu este periculos, este suficient să ștergeți cu o lavetă moale, curată umezită.

Prezentare generală a căinii de lapte



19 Cana de lapte

20 Capacul căinii de lapte

21 Scurgerea laptelui

22 Buton acțiune lapte

23 Conector cană de lapte

24 Carcasă conector

25 Furtun aspirare lapte

26 Buton deschidere capac

27 Poziția Scoateți pentru curățare

28 Poziția Clătire

29 Poziția Rețetă cu lapte

SIGURANȚĂ

ATENȚIE: Înainte de utilizarea mașinii de cafea, vă rugăm să consultați instrucțiunile de siguranță pentru a evita vătămarea și daunele.



ASISTENȚĂ

www.nespresso.com/help



VĂ MULȚUMIM CĂ AȚI ALES
NESPRESSO.

RESPECTAȚI ACESTE INSTRUCȚIUNI SAU MERGEȚI ONLINE PENTRU
MANUALUL DE UTILIZARE COMPLET LA [WWW.NESPRESSO.COM/
HELP](http://WWW.NESPRESSO.COM/HELP).

2 Conținutul ambalajului

1. Aparat de cafea
2. Material de bun-venit Nespresso
3. Cutie de capsule Nespresso
4. Instrucțiuni de siguranță
5. Ghid de pornire rapidă + bandă de testare a duriității apei
6. Garanție

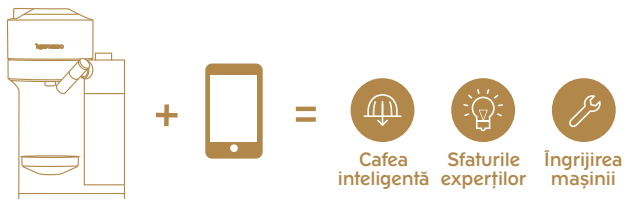
3 Conectivitate

BENEFICIILE CONECTĂRII MAȘINII

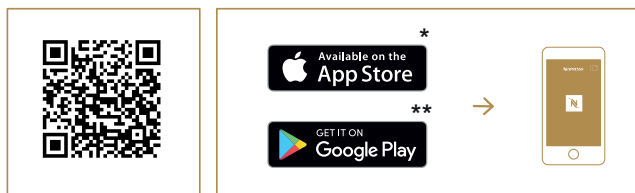
Cafea inteligentă: Savurați cele mai noi inovații despre cafea de la Nespresso și nându-vă mașina la zi.

Sfaturile experților: Primiți sfaturi în timp real datorită funcțiilor pas cu pas cum sunt decalcifiere, clătirea și curățarea mașinii.

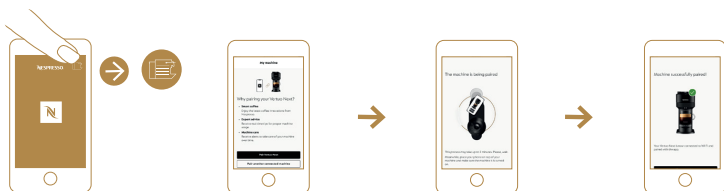
Îngrijirea mașinii: Obțineți asistență și tutoriale pentru îngrijirea mașinii prin intermediul telefonului inteligent.



Cum să conectați mașina:



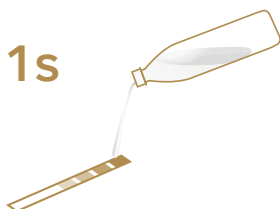
1. Descărcați aplicația Nespresso.
2. Lansați aplicația pe telefonul inteligent sau tabletă.
3. Faceți clic pe pictograma Machine [Mașină].
4. Respectați instrucțiunile prin intermediul aplicației.



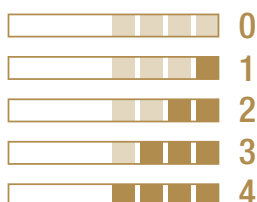
- * AppStore® este o marcă a Apple Inc., înregistrată în S.U.A. și alte țări.
- ** Siglele Google Play și Google Play și mărci înregistrate ale Google LLC.

4 Reglarea durității apei

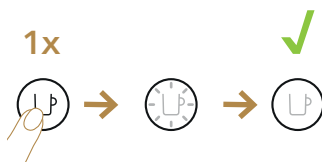
1. Luați banda de testare a durității apei din ghidul de pornire rapidă și țineți-l sub apă timp de 1 secundă. Așteptați cca. un minut înainte de citirea rezultatului testului.



2. Numărul de pătrate roșii indică nivelul de duritate a apei.



3. Introduceți ștecherul cablului de alimentare.
4. Asigurați-vă că niciun accesoriu (cană de lapte sau conducta de decalcifiere) nu este conectat la ușa conectorului câinii de lapte.
5. Porniți mașina



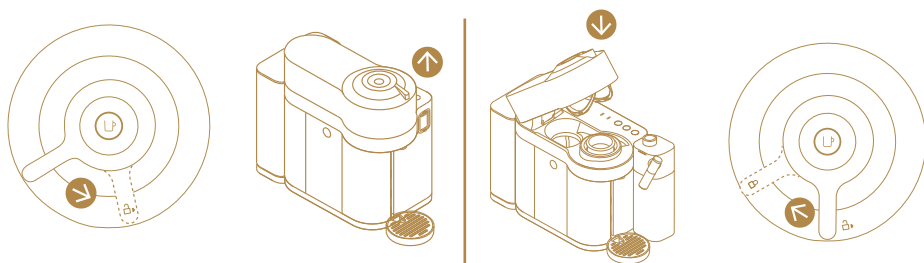
6. Apăsați butonul spumă fierbinte (☁️) timp de trei secunde pentru a intra în modul meniu.
7. Alaramele de curățare și decalcifiere luminează intermitent.
8. Apăsați butonul cappuccino (☕️), sistemul propune una dintre cele cinci combinații. În cazul în care selecția nu se face în 15 secunde, sistemul iese automat.
9. Setarea nivelului de duritate prin apăsarea butonului corespunzător din tabelul următor (în termen de 15 secunde).

Duritatea apei	Buton de apăsat	fH	dH	CaCO ₃
		< 5	< 3	< 50 mg/l
		> 7	> 4	< 70 mg/l
		> 13	> 7	< 130 mg/l
	+	> 25	> 14	< 250 mg/l
	+	> 38	> 21	< 380 mg/l

10. Butoanele luminează de 3 ori rapid pentru a confirma noua setare.
11. Mașina este acum reprogramată cu noua setare de duritate a apei și pornește automat în modul pregătit.

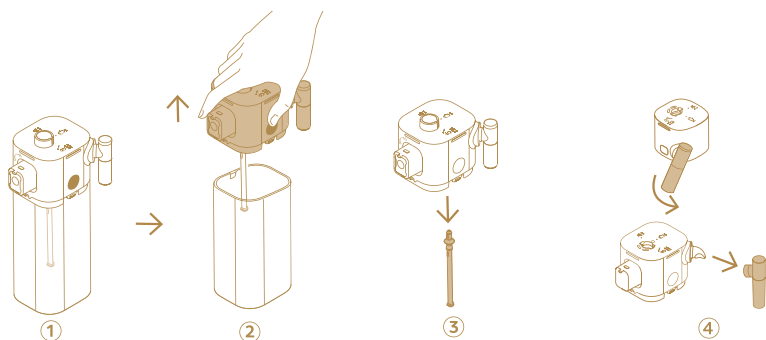
i NOTĂ: Programarea mașinii în conformitate cu duritatea efectivă a sursei locale de apă garantează durata de utilizare și mașina trebuie decalcifiată mai puțin frecvent.


5 Deschideți/închideți



6 Demontarea căni de lapte


1. Apăsați butonul capacului pentru ridicarea capacului de la cana de lapte. Deconectați furtunul de aspirare. Rotiți contorul duzei de lapte în sensul acelor de ceasnic și trageți-l afară.

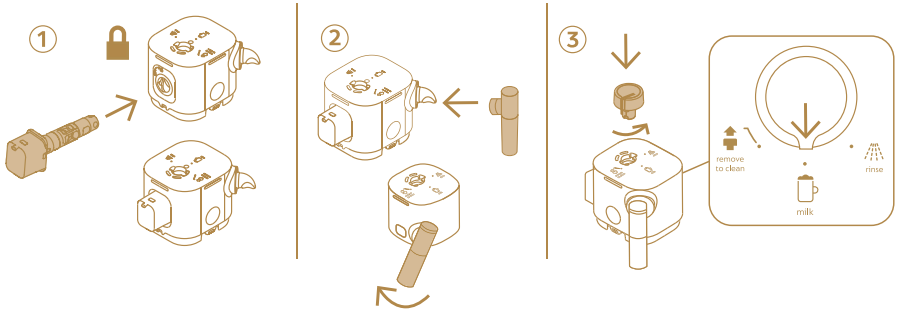


2. Rotiți conectorul căni de lapte spre poziția deblocare  și trageți-l afară. Rotiți butonul pe poziția „remove to clean” (scoateți pentru curățare) și extrageți-l.

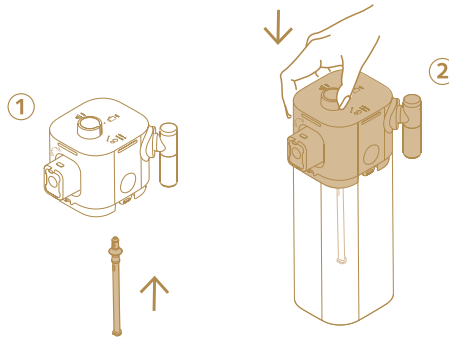


7 Montarea căzii de lapte

1. Introduceți corect conectorul căzii de lapte în capacul căzii de lapte și rotiți-l în sensul acelor de ceasornic spre poziția de blocare . Introduceți duza de lapte. Introduceți butonul și rotiți-l pe poziția „milk” (lapte).



2. Introduceți tubul de aspirare până ce marginea sa circulară atinge fundul capului căzii. Montați capacul căzii de lapte.



8 Curățarea câinii de lapte

1. Demontați cana de lapte. Consultați secțiunea „Demontarea câinii de lapte”.
2. **Dacă aveți o mașină de spălat vase:** puneți toate componentele câinii de lapte în partea de sus a mașinii de spălat vase.

Dacă nu aveți o mașină de spălat vase: înmuiați toate componentele în apă potabilă caldă (50°C / 122°F) cu detergent neagresiv, timp de cel puțin 30 de minute; apoi clătiți bine cu apă potabilă caldă (50°C / 122°F). Nu folosiți detergenți parfumați.

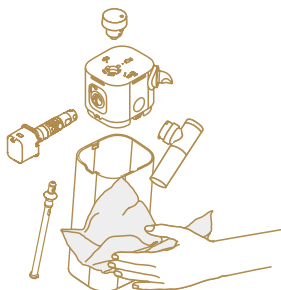


3. Curățați interiorul câinii de lapte, de lupte și butonul pentru lapte cu detergent neagresiv și clătiți cu apă potabilă caldă.

* Asigurați-vă că intrarea pentru aer este curată, prin aceasta se asigură calitatea rețetei, ceașcă după ceașcă.

Nu utilizați produse abrazive care ar putea deteriora suprafața aparatului.

4. Uscați toate cele șase componente cu o lavetă curată și montați-le la loc. Consultați secțiunea „Montarea câinii de lapte”.

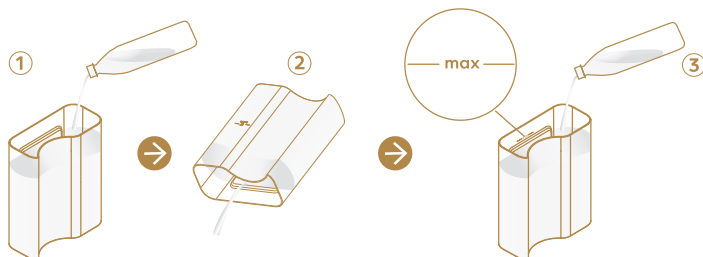



i După curățarea câinii de lapte, dacă mai aveți încă probleme privind spumarea laptelui, vă rugăm să parcurgeți un al doilea ciclu de clătire rotind butonul în poziția de clătire.

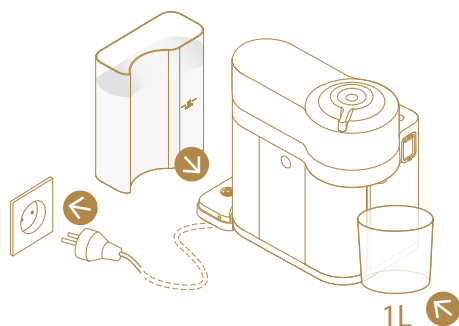
i Procedura trebuie efectuată după fiecare utilizare. Se recomandă spălarea. Dacă nu dispuneți de o mașină de spălat vase, componentele câinii de lapte pot fi spălate manual.

9 Prima utilizare

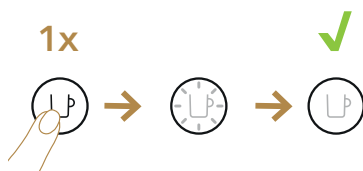
1. Clătiți rezervorul de apă înainte de a umple doar cu apă potabilă proaspătă până la nivelul maxim.



2. Puneți rezervorul de apă la loc. Introduceți ștecherul cablului de alimentare și puneți o ceașcă sub duza de cafea. Asigurați-vă că maneta este în poziția blocată .



3. Porniți mașina.



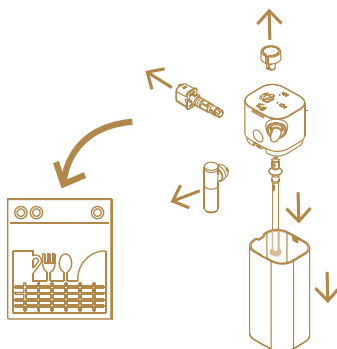
4. Apăsați butonul de trei ori în decurs de 2 secunde.



5. Mașina va începe clătirea. Procedura de curățare se va derula automat timp de 5 minute.

i NOTĂ: în timpul curățării se poate acumula apă în interiorul capului mașinii. În cazul în care se întâmplă aceasta, vă rugăm să uscați părțile vizibile cu o lavetă curată uscată.

6. Demontați cana de lapte și curățați toate cele șase componente pe grătarul de sus al mașinii de spălat vase. În cazul în care mașina de spălat vase nu este disponibilă, consultați secțiunea „Curățarea cării de lapte”.



7. Apoi reasamblați toate cele șase componente uscate și reatașați cana de lapte la mașină (consultați secțiunea „Montarea / Demontarea cării de lapte”).

8. Mașina este acum gata de utilizare.

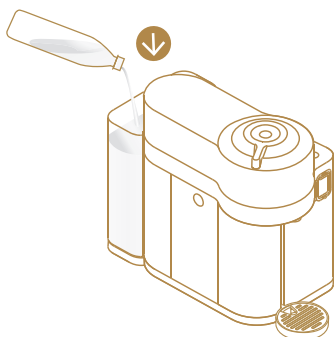
⚠ ATENȚIE: citiți mai întâi măsurile de siguranță pentru a evita riscul de șocuri electrice și incendii fatale. Asigurați continuitatea împământării atunci când conectați aparatul la priză.


i NOTĂ: pentru a opri mașina, apăsați și țineți apăsat butonul ON-OFF/Coffee până la oprire.

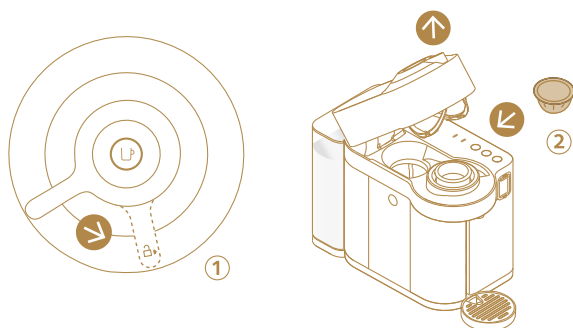
i Când despachetați mașina, scoateți folia de plastic, rezervorul de apă și suportul pentru cești. Reglați lungimea cablului și depozitați partea în exces în spațiul pentru cabluri de sub mașină.


10 Prepararea cafelei

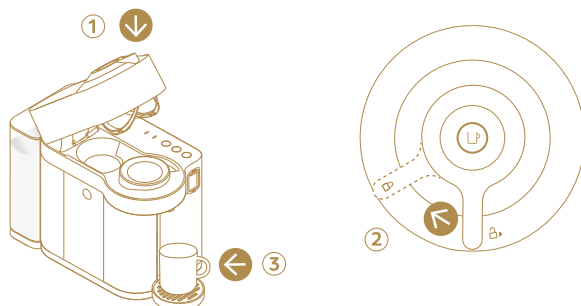
1. Umpleți rezervorul de apă cu apă potabilă proaspătă.



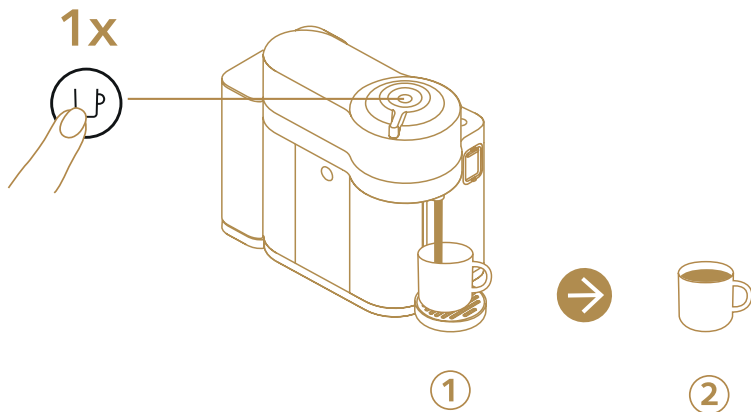
2. Rotiți maneta spre poziția deblocare  (1) și introduceți o capsulă (2).




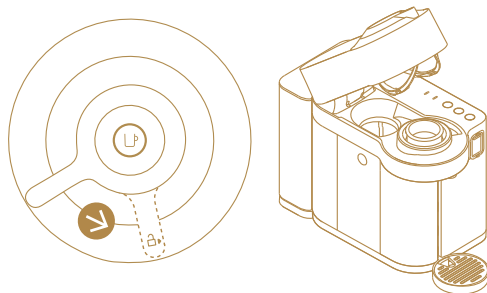
3. Închideți mașina rotind maneta (1) până la poziția de blocare  (2). Puneți o ceașcă (3). Înălțimea suportului ceștii poate fi ajustată pentru a se potrivi la dimensiunea ceștii.



4. Butonul cafea începe să clipească, imediat ce lampa este luminează alb continuu apăsați butonul cafea pentru a începe prepararea cafelei.



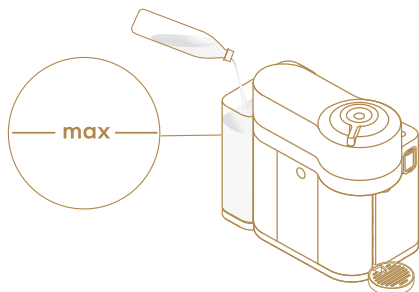
5. Când încetează prepararea cafelei, rotiți maneta spre poziția deblocare  pentru a deschide mașina și a ejecta capsula. Apoi, închideți-o.



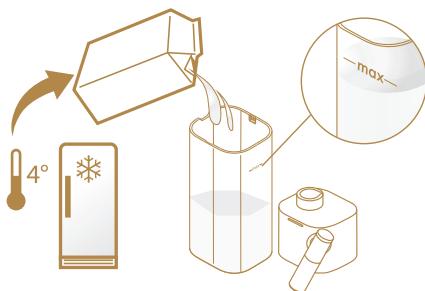
11

Prepararea laptelui și clătirea zilnică

1. Umpleți rezervorul de apă doar cu apă potabilă proaspătă până la nivelul „MAX” înainte de a prepara o cafea sau o rețetă cu lapte.



2. Umpleți cana de lapte până la nivelul „MAX”, nu o supraumpleți. Montați la loc cana de lapte.

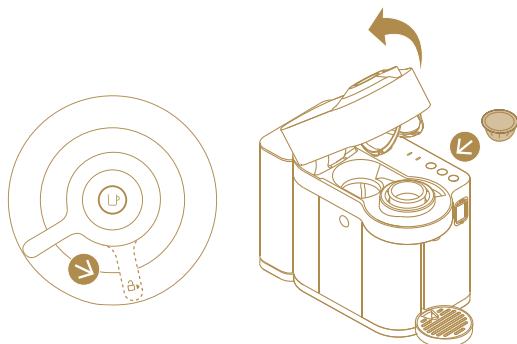



i AVERTIZARE: Băuturile pe bază de plante conțin alergeni (gluten, migdale, soia) și trebuie manipulate cu atenție de către persoanele care suferă de alergii alimentare. Volumul de spumă depinde de natura băuturii folosite și de temperatura acesteia.

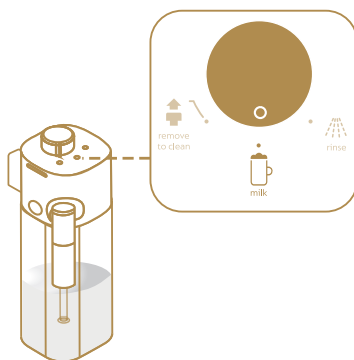
i Pentru o spumă de lapte perfectă, utilizați lapte de vacă semi-degresat, pasteurizat la temperatura frigiderului (aproximativ 4°C). Se recomandă să curățați cana de lapte după fiecare utilizare.

i AVERTIZARE: Nu folosiți alte lichide în afară de lapte de vacă și băuturi pe bază de plante.

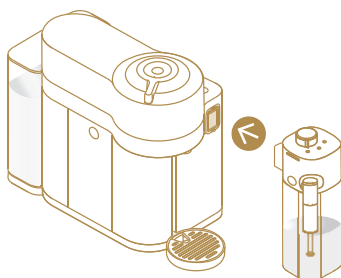
3. Rotiți maneta spre poziția deblocare  și introduceți capsula. Închideți mașina și trageți maneta spre poziția blocat . Mașina se încălzește timp de aproximativ 30 secunde (butonul cafea se stinge).



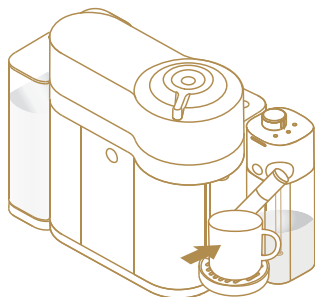
4. Rotiți butonul în poziția  lapte.








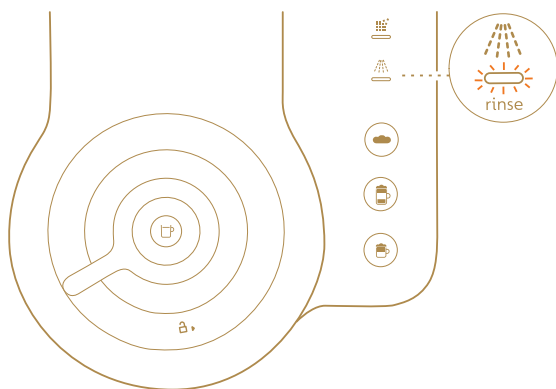
5. Deschideți ușa conectorului de abur împingând-o în jos. Conectați cana de lapte la mașină.




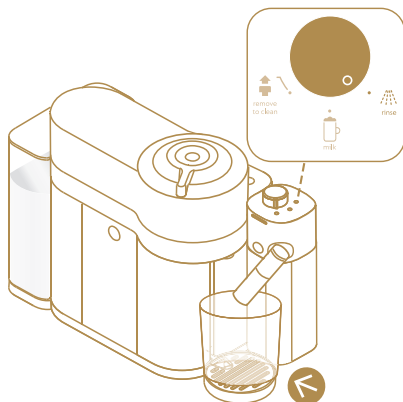
6. Puneți o ceașcă de cappuccino sau un pahar Latte Macchiato sub duza de cafea și reglați poziția duzei de lapte, rotind-o spre centrul ceștii.
- Consultați secțiunea 12 pentru selectarea dimensiunii ceștii în conformitate cu stilul de rețetă și capsula aleasă.





7. Așteptați până ce butonul cappuccino  și butonul spumă fierbinte  se aprind.
8. Apăsați butonul cappuccino  sau latte macchiato . Prepararea începe aproximativ 30 de secunde după (pentru cappuccino, întâi cafeaua, apoi laptele, pentru latte macchiato, întâi laptele, apoi cafeaua) și se oprește automat.
9. La finalul preparării, alerta clătire  se aprinde pentru a indica faptul că este necesar ciclul de clătire a căni de lapte.




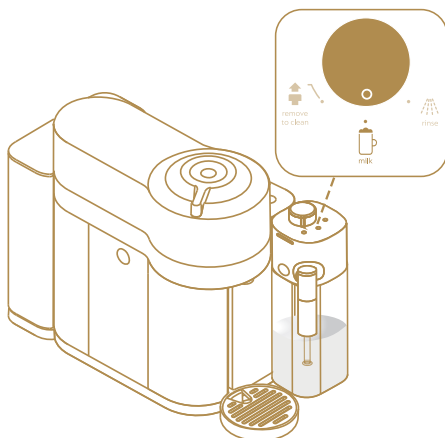
10. Așezați un recipient (minim 200 ml) sub duza de cafea. Rotiți butonul în  poziția (clătire). Procesul de clătire a sistemului de lapte începe și apă caldă, combinată cu abur, trece prin duza de lapte. Procesul de clătire se oprește automat.



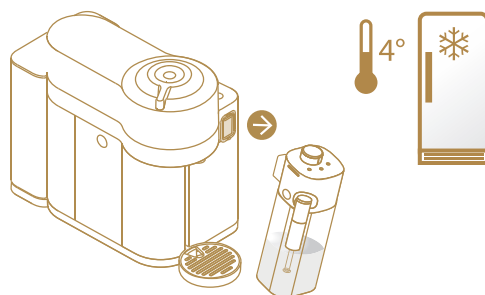
 **AVERTIZARE:** sistemul de clătire nu elimină alergenii. Demontați și curățați cana de lapte înainte de schimbarea laptelui, preferabil în mașina de spălat vase. În cazul în care nu dispuneți de o mașină de spălat vase, spălați manual.

 După fiecare dozare de băuturi cu lapte sau pe bază de plante, se recomandă ciclul de clătire a cării de lapte.

11. Când procesul de clătire este terminat, alerta clătire se stinge. Rotiți înapoi butonul în poziția  (lapte).

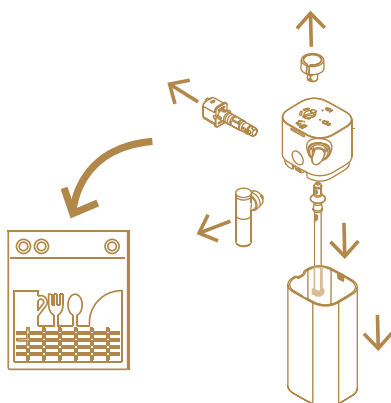


12. **Dacă în cana de lapte există lapte:** Deconectați cana de lapte de la mașină și puneți-o imediat în frigider. Închideți ușa conectorului pentru abur trăgând-o în sus.




⚠️ ATENȚIE: după clătire, puneți cana în frigider respectând instrucțiunile de păstrare de pe ambalajul laptelui. În cazul în care cana de lapte este ținută în afara frigiderului mai mult de 30 de minute, demontați cana de lapte și curățați toate componentele (consultați secțiunea „Curățarea câinii de lapte”).

13. În cazul în care cana de lapte este goală sau a fost ținută mai mult de 24 de ore în frigider, înainte de a o reumple, demontați toate cele șase componente ale câinii de lapte și curățați-le pe grătarul de sus al mașinii de spălat vase. În cazul în care nu dispuneți de o mașină de spălat vase, consultați secțiunea „Curățarea câinii de lapte”.



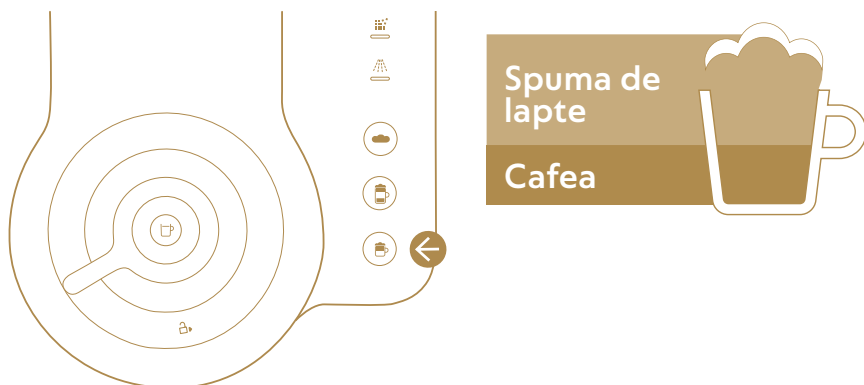
i NOTĂ: Consultați secțiunea „Demontarea câinii de lapte”.

i NOTĂ: Când se încheie prepararea cafelei, rotiți maneta spre poziția deblocare  pentru a deschide mașina și a ejecta capsula. Apoi, închideți mașina.

12 Rețete cu lapte

CAPSULE DIN GAMA ESPRESSO CAPPUCCINO:

Un cappuccino este o cafea cu lapte, acoperită cu un strat gros de spumă de lapte.



	ALEGEREA CAFELEI		ALEGEREA CEȘTII	
S		25 ml / 0,84 fl oz		Min 180 ml / 6 fl oz
M		40 ml / 1,35 fl oz		Min 270 ml / 9 fl oz
L		80 ml / 2,7 fl oz		Min 390 ml / 13 fl oz

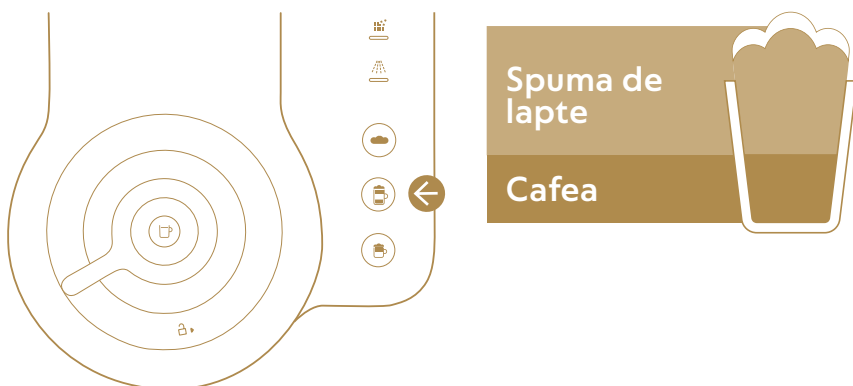
TRUCURI:




Calitatea și aspectul spumei de lapte pot fi influențate de tipul, prospețimea și temperatura laptelui (depozitat ideal la 4 °C).

CAPSULE DIN GAMA ESPRESSO

LATTE MACCHIATO:

Un latte macchiato este o rețetă în care cafeaua este turnată într-un pahar cu lapte spumat.



	ALEGEREA CAFELEI		ALEGEREA CEȘTII	
S		25 ml / 0,84 fl oz		Min 270 ml / 9 fl oz
M		40 ml / 1,35 fl oz		Min 390 ml / 13 fl oz
L		80 ml / 2,7 fl oz		Min 590 ml / 20 fl oz

TRUCURI:

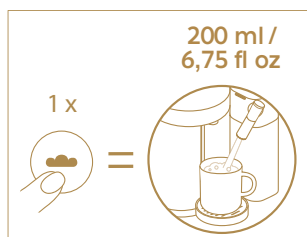
Calitatea și aspectul spumei de lapte pot fi influențate de tipul, prospețimea și temperatura laptelui (depozitat ideal la 4 °C).

SPUMĂ FIERBINTE:

Funcția spumă fierbinte pentru a vă crea băutura perfectă cu lapte: prin simpla adăugare de spumă la băutura cu lapte existentă, pentru a avea flexibilitate maximă la crearea propriei băuturi cu lapte sau doar pentru a savura o ceașcă cu spumă de lapte fierbinte.



- A)** Apăsați butonul spumă fierbinte, când se atinge volumul implicit/programat, mașina se oprește automat.



- B)** Apăsați butonul spumă fierbinte, când este atinsă cantitatea dorită, opriți procesul apăsând din nou butonul.



C) PROGRAMAREA VOLUMULUI DE SPUMĂ FIERBINTE

1. Apăsați și țineți apăsat butonul timp de trei secunde, până ce începe să clipească.
2. După ce este atinsă cantitatea dorită, apăsați butonul spumă fierbinte din nou pentru a salva noul volum programat. Volumul poate fi reprogramat de la minim 80 ml la maxim 200 ml.

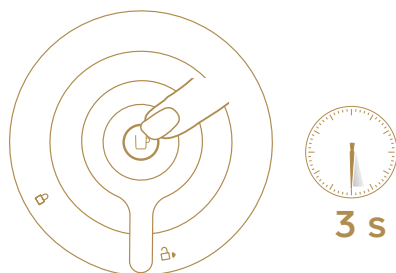
Notă: Dacă doriți să reveniți la setările implicite din fabrică (200 ml), consultați paragraful „Resetarea setărilor din fabrică”.


 Notă:

- În timpul funcției spumă fierbinte este posibil să preselecți o cafea. Când se aprinde butonul cafea, apăsați-l. Când este gata băutura cu lapte, va începe automat fierberea cafelei. Asigurați-vă că a fost introdusă o capsulă în interior.
- În timpul fierberii cafelei, este posibil de asemenea să preselecți funcția spumă fierbinte. Când se aprinde butonul spumă fierbinte, apăsați-l. Când este gata cafeaua, va începe automat fierberea laptelui. Asigurați-vă că a fost introdusă cana de lapte.

13 Economie de energie


Mașina poate fi oprită („OFF”) în orice moment (când nu este în funcțiune) ținând apăsat butonul cafea timp de trei secunde.

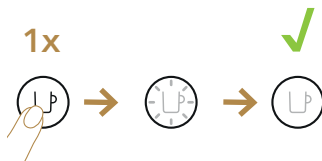


 Modul “OFF” automat: mașina se oprește automat după 2 minute de neutilizare.



14 Setarea volumului de cafea


1. Programarea volumului de cafea este specifică fiecărui tip de capsulă: Espresso, Double Espresso, Gran Lungo, Mug sau Carafe.
2. Deschideți mașina, introduceți capsula pe care vreți să o programați; închideți mașina; rotiți maneta spre poziția . Indicatorul luminos va clipi în timp ce mașina se încălzește. Lumina continuă indică faptul că mașina este pregătită.



3. Atunci apăsați și țineți apăsat butonul până ce este atins volumul dorit.



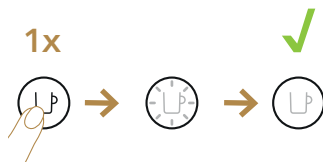
4. Noul volum de cafea este salvat pentru tipul de capsulă folosit în timpul setării.




 Notă: după ce este programat de utilizator un volum specific clientului, de fiecare dată când este introdus acel tip de capsulă în mașină, prepararea va înceta la dimensiunea de ceașcă programată de utilizator.

 Notă: Dacă doriți să reveniți la parametrii impliciti, consultați paragraful „Resetarea setărilor din fabrică”.

15 Resetarea setărilor din fabrică

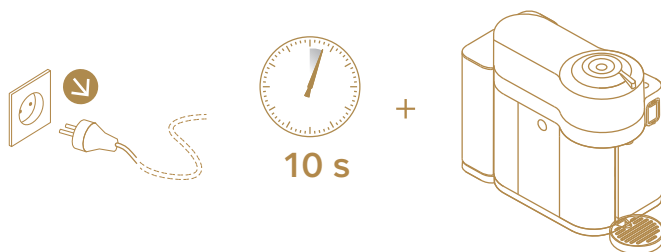
1. Introduceți ștecherul cablului de alimentare.
2. Asigurați-vă că niciun accesoriu (cană de lapte sau conducta de decalcifiere) nu este conectat la ușa conectorului căniilor de lapte. Porniți mașina.



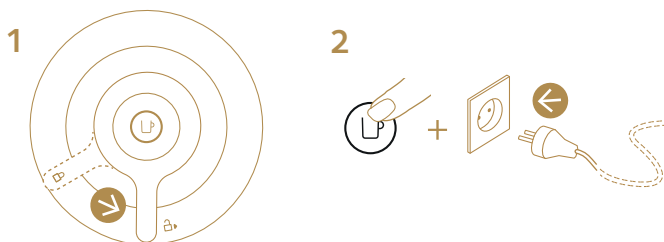
3. Apăsați și țineți apăsat butonul de spumă fierbinte  până ce clipească ambele alerte decalcifiere și clătire (introduceți modul meniu).
4. Apăsați butonul spumă fierbinte  pentru a intra în modul rest. În cazul în care selecția nu se face în 15 secunde, se iese automat din acest mod.
5. Doar butonul spumă fierbinte va clipi.
6. Apăsați butonul setărilor din fabrică  pentru resetarea setărilor din fabrică, toate cele 3 led-uri ale rețetelor cu lapte clipească pentru a confirma resetarea setărilor din fabrică (timp de 15 secunde).
7. Mașina este acum programată cu setările din fabrică și pornește automat în modul pregătit.

16 Pornire/oprire Bluetooth & Wi-Fi




1. Scoateți din priză mașina.



2. Asigurați-vă că maneta este în poziția de mijloc. Apăsați și țineți apăsat butonul cafea la introducerea în priză.



3. Operațiune selectată:

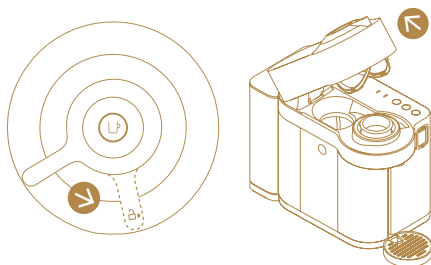
- PORNIRE: butonul cafea rămâne aprins constant albastru din de câteva secunde .
 - OPRIRE: butonul cafea rămâne aprins portocaliu din de câteva secunde .
4. Mașina revine la modul pregătit .

17 Golirea sistemului înainte de o perioadă de neutilizare, de protecție împotriva înghețului sau înainte de o reparație

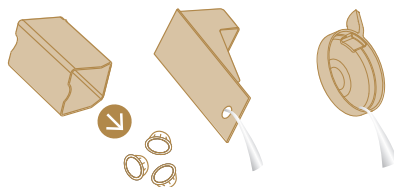
1. Introduceți ștecherul cablului de alimentare.
2. Asigurați-vă că niciun accesoriu (cană de lapte sau conducta de decalcifiere) nu este conectat la ușa conectorului câinii de lapte.
3. Goliți rezervorul de apă și puneți-l la loc.




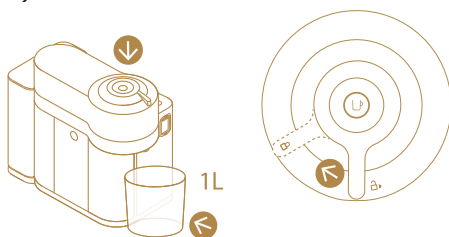
4. Deschideți capul mașinii pentru ejectarea capsulei.



5. Goliți recipientul de capsule, tava de scurgere și suportul de cești.








6. Închideți capul și rotiți maneta spre stânga până la poziția blocat  și puneți un recipient (1 l) sub duza de cafea.



7. Indicatorul luminos va clipi în timp ce mașina se încălzește. Lumina continuă indică faptul că mașina este pregătită.

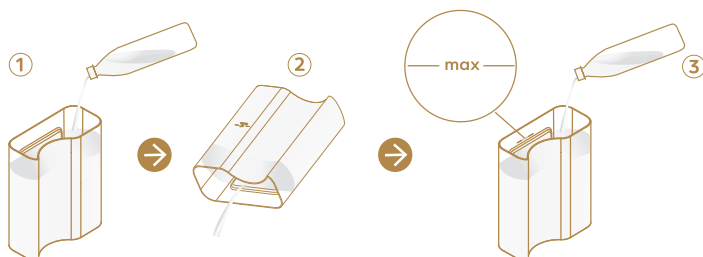


8. Apăsați și țineți apăsat butonul spumă fierbinte  până când alertele de clătire și decalcifiere clipeșc împreună (intrare în modul meniu)
9. Apăsați și țineți apăsat simultan butoanele spumă fierbinte  și latte macchiato  pentru a intra în modul golire. În cazul în care selecția nu se face în 15 secunde, se iese automat din acest mod.
10. Butonul spumă fierbinte clipește.
11. Apăsați și țineți apăsat butonul spumă fierbinte  pentru a iniția procesul de golire (în timp de 15 secunde).
12. După terminarea procesului, aparatul se oprește.

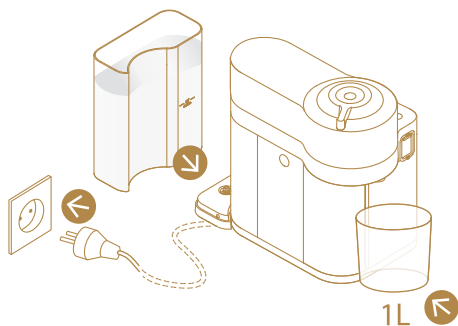
 **ATENȚIE:** Cantități mici de abur pot scăpa din mașină când se evacuează restul de lichide.

18 După o perioadă lungă de neutilizare

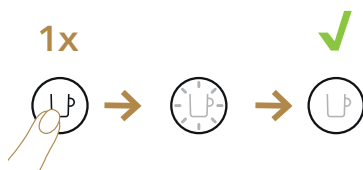
1. Clătiți rezervorul de apă înainte de a umple cu apă potabilă proaspătă până la nivelul maxim.



2. Puneți rezervorul de apă la loc pe poziție. Introduceți ștecherul cablului de alimentare și puneți o ceașcă sub duza de cafea.



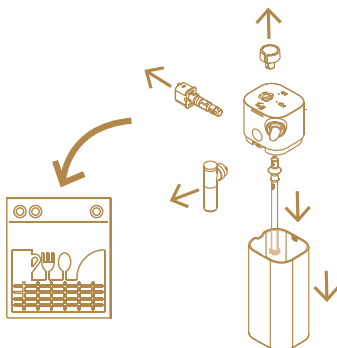
3. Porniți mașina.



4. Apăsați butonul de trei ori în decurs de 2 secunde.



5. Mașina va începe clătirea. Procedura de curățare se va derula automat timp de 5 minute.
6. Demontați cana de lapte și curățați toate cele șase componente pe grătarul de sus al mașinii de spălat vase. În cazul în care mașina de spălat vase nu este disponibilă, consultați secțiunea „Curățarea câinii de lapte”.



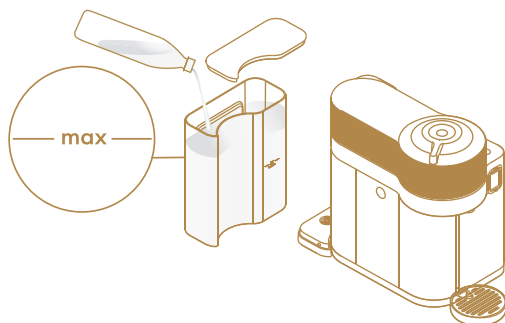
7. Apoi reasamblați toate cele șase componente uscate și reatașați cana de lapte la mașină (consultați secțiunea „Montarea / Demontarea câinii de lapte”).
8. Mașina este acum gata de utilizare.

i NOTĂ: în timpul curățării se poate acumula apă în interiorul capului mașinii. În cazul în care se întâmplă aceasta, vă rugăm să uscați părțile vizibile cu o lavetă curată uscată.

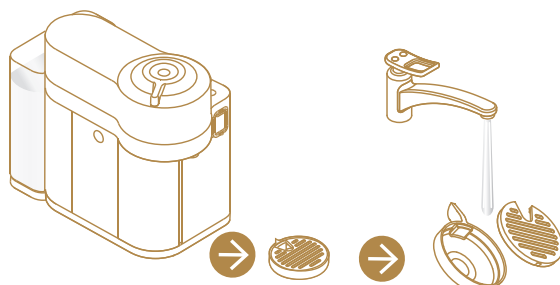
19 Ciclu de curățare

Mașina are o procedură de curățare predefinită care poate fi lansată la discreția utilizatorului.

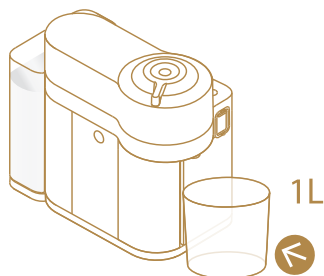
1. Clătiți și curățați rezervorul de apă și capacul înainte de umplere cu apă potabilă până la nivelul „max”. Puneți rezervorul de apă la loc.



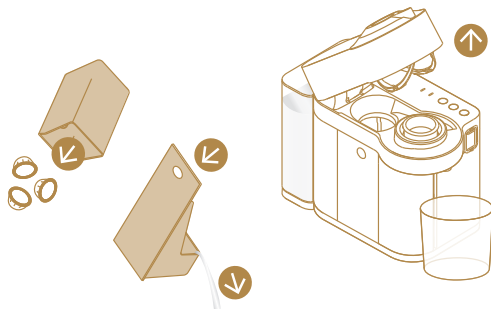
2. Scoateți suportul pentru ceașcă și curățați-l. Spălați cu apă caldă și detergent inodor neagresiv.




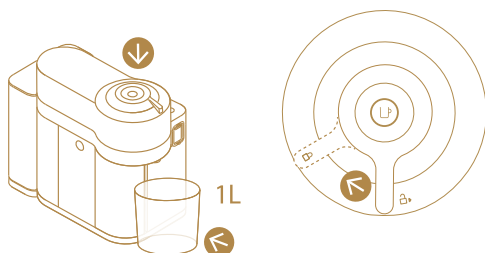
3. Așezați un recipient de cel puțin 1 l sub duza de cafea.




4. Deschideți mașina și lăsați capsula folosită să fie ejectată. Goliți și clătiți recipientul pentru capsule și tava de scurgere.



5. Închideți capul și rotiți maneta spre stânga spre poziția de blocare  .



 Asigurați-vă că nicio capsulă nu este prezentă în mașină înainte de a efectua curățarea.

6. Indicatorul luminos va clipi în timp ce mașina se încălzește. Lumina continuă indică faptul că mașina este pregătită.



7. Apăsați butonul de trei ori în decurs de 2 secunde.







8. Mașina va începe clătirea. Procedura de curățare se va derula automat timp de 5 minute.
9. Procedura poate fi oprită în orice moment apăsând butonul cafea. Atunci, mașina trece automat în modul pregătit.


⚠ ATENȚIE: nu utilizați agenți de curățare puternici sau abrazivi sau pe bază de solvenți. Nu puneți în mașina de spălat vase. Nu scufundați niciodată aparatul sau părți ale acestuia în apă. Curățați duza de cafea și suprafața mașinii cu o cârpă umedă curată. Folosiți întotdeauna lavete curate pentru curățarea mașinii.

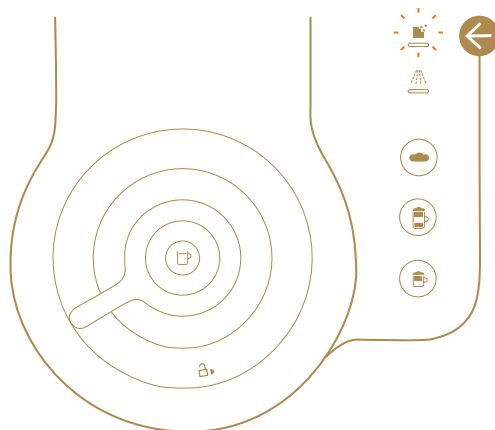
i NOTĂ: în timpul curățării se poate acumula apă în interiorul capului mașinii. În cazul în care se întâmplă aceasta, vă rugăm să uscați părțile vizibile cu o lavetă curată uscată.

20 Decalcifiere

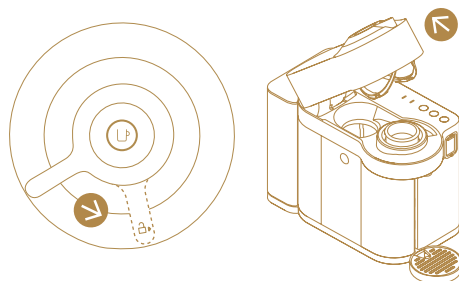
 Alertă de decalcifiere		
 descale	Are o lumină intermiten- tă portocalie	Mașina trebuie decalcifiată.
 descale	Lumină intermitentă portocalie, rapidă	Doar câteva rețete înainte de blocarea mașinii. Procedați imediat la decalcifiere.
 descale	Lumină continuă	Mașina dumneavoastră este blocată pentru a preveni orice deteriorare. Decalcificați acum.


Pentru a asigura funcționarea corectă a mașinii dvs. pe parcursul duratei sale de viață și pentru ca experiența dvs. de degustare a cafelei să fie perfectă ca în prima zi, urmați procesul de mai jos:

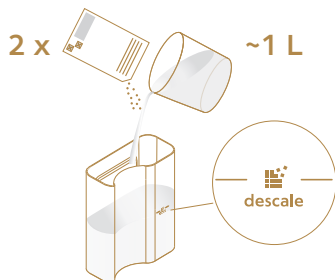
1. Când alerta de decalcifiere  începe să lumineze intermitent, este timpul să vă decalcificați aparatul. Timpul de decalcifiere este de aproximativ 20 de minute.



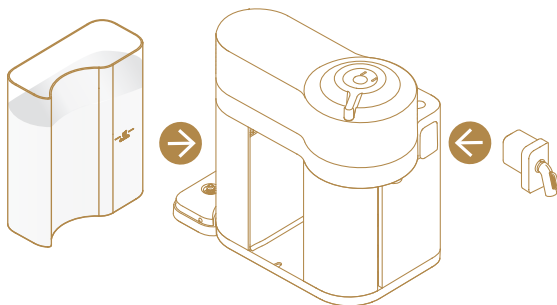
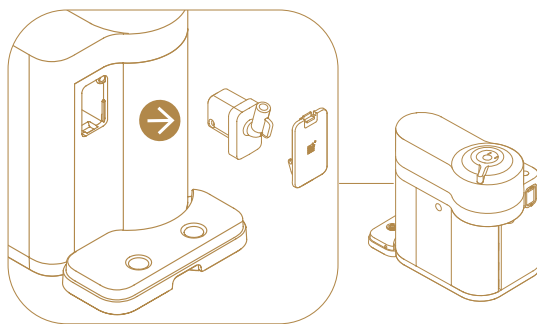
2. Deschideți mașina și lăsați capsula să fie ejectată.




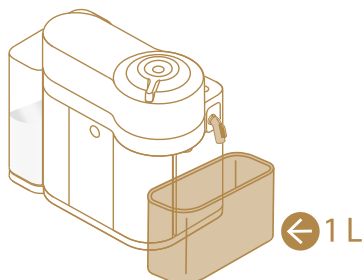
3. Închideți capul și rotiți maneta spre stânga spre poziția de blocare .
4. Goliți tava de scurgere, recipientul pentru capsule utilizate, suportul pentru ceașcă. Umpleți rezervorul de apă cu două unități de agent de îndepărtare a tartrului Nespresso. Adăugați apă până la marcajul „descale” (decalcifiere) de pe rezervorul de apă (~ 1000 ml / 1 l / 33,81 fl oz).





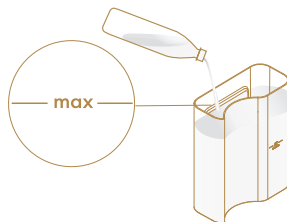
5. Luați conducta de decalcifiere situată în partea din spate a mașinii și conectați-o la conectorul cănii de lapte. Puneți rezervorul de apă la loc în mașină.





6. Mașina intră automat în modul de decalcifiere. Alerta „descale” (decalcifiere) are clipește intermitent portocaliu în timpul întregului proces de decalcifiere. Se aprinde butonul cappuccino .
7. Așezați un recipient cu o capacitate de cel puțin 1 litru atât sub orificiul de evacuare a cafelei, cât și sub duza de țevi de decalcifiere.



8. Apăsați butonul cappuccino . Produsul de decalcifiere curge alternativ prin duza de cafea, prin conducta de decalcifiere și prin tava de scurgere. Când ciclul de decalcifiere este terminat (rezervorul de apă este gol), butonul latte  se aprinde alb.
9. Goliți tava de scurgere, recipientul pentru capsule utilizate, suportul pentru cană și recipientul. Clătiți și umpleți rezervorul cu apă până la nivelul „Max” cu apă proaspătă și potabilă. Goliți recipientul de 1 l și puneți-l la loc sub cele două ieșiri.



10. Apăsați butonul latte macchiato . Ciclul de clătire continuă prin duza de cafea, conducta de decalcifiere și tava de scurgere până când rezervorul de apă se golește.
11. După terminarea procesului de clătire, mașina trece în modul pregătit. Scoateți conducta de decalcifiere și puneți-o bine. Goliți tava de scurgere și recipientul de capsule utilizate. Umpleți rezervorul de apă cu apă potabilă proaspătă.

 **NOTĂ:** în timpul curățării se poate acumula apă în interiorul capului mașinii. În cazul în care se întâmplă aceasta, vă rugăm să uscați părțile vizibile cu o lavetă curată uscată.

i NOTĂ: Respectați întotdeauna volumele de agent de decalcifiere și apă în rezervor pentru a asigura finalizarea ciclurilor.


i Mașina poate pregăti în continuare mai multe băuturi din lapte înainte de a fi blocată preventiv. Blocajul previne orice deteriorare a mașinii și asigură buna funcționare a acesteia pe toată durata de viață.












În cazul în care mașina este blocată, vă rugăm să o decalcificați. Vă rugăm să vă asigurați că este finalizată întreaga procedură de decalcifiere. Dacă nu este finalizată, aparatul va rămâne blocat.

21

Depanare

Nicio lumină nu este aprinsă pe buton.	<ul style="list-style-type: none"> Mașina s-a oprit automat; apăsați butonul sau "UNLOCK" (deblocări) mașina. Verificați priza, ștecherul, tensiunea și siguranța.
Fără cafea, fără apă, fără lapte.	<ul style="list-style-type: none"> Verificați dacă rezervorul de apă este umplut. Verificați dacă este introdusă o capsulă nouă în poziția corectă, dacă mânerul este blocat corespunzător și apăsați butonul pentru pornire. Decalcificați dacă este necesar. Deschideți capul mașinii și lăsați capsula să fie ejectată. Apoi efectuați o curățare conform secțiunii privind curățarea. Verificați dacă cana de lapte este introdusă și umplută.
Cafeaua curge foarte încet.	<ul style="list-style-type: none"> Viteza de curgere depinde de varietatea de cafea.
Cafeaua nu este suficient de fierbinte.	<ul style="list-style-type: none"> Preîncălziți ceaiul cu apă potabilă fierbinte de la robinet. Decalcificați dacă este necesar.
Scurgere sau curgere neobișnuită a cafelei.	<ul style="list-style-type: none"> Verificați dacă rezervorul de apă este poziționat corect.. Goliți tava de scurgere.
Mașina trece în „modul OFF”.	<ul style="list-style-type: none"> Pentru economie de energie, mașina se oprește automat după 2 minute de neutilizare. Consultați paragraful „Economie de energie”.
Zaț de cafea în ceașcă.	<ul style="list-style-type: none"> Efectuați procedura de curățare de două ori. A se vedea secțiunea „Ciclul de curățare”.
Mașina nu pornește și luminile sunt aprinse continuu. În cazul în care clipește, consultați punctele următoare.	<ul style="list-style-type: none"> Verificați dacă mânerul este blocat corespunzător. Dacă vreți să preparați o Cafea sau Espresso, verificați dacă este introdusă o capsulă nouă în poziția corectă, dacă mânerul este blocat corespunzător și apăsați butonul pentru pornire. Dacă curățați, decalcificați sau goliți sistemul, asigurați-vă că nu este introdusă nicio capsulă, apoi închideți, blocați mașina și apăsați butonul pentru a iniția una dintre aceste operații.

<p>Mașina nu pornește și luminile sunt clipeșc neregulat.</p>	<ul style="list-style-type: none"> • Umpleți rezervorul de apă și apăsați butonul pentru pornire. • Verificați dacă mânerul este blocat corespunzător.
<p>Luminile clipeșc în timpul funcționării mașinii.</p>	<ul style="list-style-type: none"> • În cazul în care cafeaua sau laptele curg normal, aceasta indică faptul că mașina funcționează corect. • În cazul în care curge doar apă, mașina execută o comandă a utilizatorului, curățare, decalcifiere sau golirea sistemului. Consultați paragraful corespunzător din acest manual de utilizare.
<p>Luminile clipeșc și mașina nu funcționează.</p>	<ul style="list-style-type: none"> • Va dura ceva timp până să curgă cafea (din cauza citirii codurilor și pre-umectării cafelei). • Verificați dacă este introdusă o capsulă nouă în poziția corectă, dacă mânerul este blocat corespunzător și apăsați butonul pentru pornire. • Umpleți rezervorul de apă și apăsați butonul pentru pornire. • Porniți mașina în modul „OFF” apăsând butonul de cafea timp de 3 secunde și apoi apăsați butonul din nou pentru pornirea mașinii. Acum așteptați aproximativ 20 de minute pentru a lăsa mașina să se răcească după utilizarea extensivă.
<p>Luminile clipeșc neregulat. Mașina nu funcționează.</p>	<ul style="list-style-type: none"> • În timpul preparării obișnuite de Cafea/Espresso: 1) Deblocați mânerul și deschideți capul mașinii pentru a verifica dacă este introdusă o capsulă nouă, nedeteriorată în poziția corectă. 2) Verificați dacă mânerul este în poziția “LOCKED” (blocat). 3) Verificați dacă rezervorul de apă este umplut. • În timpul Decalcifierii, Golirii și Curățării: 1) Verificați dacă capsula este ejectată. 2) Verificați dacă mânerul este în poziția “LOCKED” (blocat). • În timpul Programării Volumului: 1) Verificați dacă a fost introdusă o capsulă. 2) Consultați capitolul corespunzător. • Dacă problema persistă: <ul style="list-style-type: none"> • 1. Deschideți mânerul și deschideți capul mașinii. • 2. Înlocuiți capsula (dacă este necesar). • 3. Deconectați cablul de alimentare din priză și reconectați mașina după 10 secunde. • 4. Închideți capul și apăsați butonul pentru pornire și apăsați din nou pentru a începe prepararea. Dacă problema persistă, contactați Nespresso.
<p>Alertă de decalcifiere clipește portocaliu.</p>	<ul style="list-style-type: none"> • Mașina declanșează o alertă de decalcifiere în funcție de consumul băuturilor. Decalcificați aparatul. Consultați secțiunea “Decalcifiere”, în funcție de consumul de băutură.
<p>Alerta de clătire clipește portocaliu.</p>	<ul style="list-style-type: none"> • Este necesar un ciclu de clătire a cunii de lapte, consultați secțiunea „Prepararea laptelui și clătirea zilnică”.
<p>Nu pot accesa modul Meniu (Resetarea setărilor din fabrică/Golirea sistemului înaintea unei perioade de neutilizare/Setarea durtății apei).</p>	<ul style="list-style-type: none"> • Asigurați-vă că ați scos cana de lapte din ușa conectorului. • Asigurați-vă că conducta de decalcifiere nu este conectată la ușa conectorului. • Apăsați și țineți apăsat butonul de spumă fierbinte  până ce clipeșc ambele alerte decalcifiere și clătire.

<p>Oprii aparatul.</p>	<ul style="list-style-type: none"> • Apăsati și țineți apăsat butonul  timp de trei secunde. Consultați paragraful „Economie de energie”.
<p>Cantitatea preparată nu este suficientă.</p>	<ul style="list-style-type: none"> • Verificați dacă rezervorul de apă este umplut. • Verificați dacă cana de lapte este umplută. • Consultați paragraful „Setarea volumului de cafea”.
<p>Maneta nu poate fi închisă complet.</p>	<ul style="list-style-type: none"> • Goliți recipientul pentru capsule. Asigurați-vă că nu sunt capsule blocate în recipient..
<p>Calitatea spumei de lapte este necorespunzătoare</p>	<ul style="list-style-type: none"> • Utilizați lapte de vacă semi-degresat la temperatura frigiderului (aprox. 4° C). • Butonul de acționare a laptelui este în poziția  , scoateți pentru curățare. Rotiți-l în poziția  (lapte). • Clătiți după fiecare preparare a laptelui și asigurați-vă că intrarea pentru aer de la butonul de acționare a laptelui este curat. Consultați secțiunea „Curățarea câinii de lapte”. • Îndepărtați calcarul (consultați secțiunea "Decalcifiere"). • Nu folosiți lapte congelat sau fierbinte în cana de lapte. • Asigurați-vă că toate componentele câinii de lapte sunt bine asamblate. Consultați secțiunea „Montarea câinii de lapte”.
<p>Cana de lapte nu poate fi demontată.</p>	<ul style="list-style-type: none"> • Apăsati butonul din partea laterală a câinii de lapte pentru a înlătura capacul câinii de lapte. • Consultați secțiunea „Montarea/Demontarea câinii de lapte”.
<p>Cana de lapte este introdusă, dar butoanele pentru lapte nu sunt activate.</p>	<ul style="list-style-type: none"> • Butonul de acționare a laptelui este în poziția  (clătire). Rotiți-l pe poziția  lapte. Așteptați să se aprindă butonul luminos cafea. • Asigurați-vă că este introdus corect.
<p>Când butoanele Hot foam , Latte macchiato  și Cappuccino  clipească alternativ.</p>	<ul style="list-style-type: none"> • Aparatul este supraîncălzit, așteptați până ce se răcește.
<p>Când butoanele Hot foam , Latte macchiato  și Cappuccino  clipească simultan.</p>	<ul style="list-style-type: none"> • Rezervorul de apă este gol. • Umpleți rezervorul cu apă.

22 Specificații

	220-240 V, 50-60 Hz, 1300-1500 W SUA, CA: 120 V, 60 Hz, 1500 W
Frecvență	2,402 - 2,480 GHz
Putere ieșire RF (EIRP)	4 dBm Max (Bluetooth), 20 dBm Max (WIFI)
Standby	0,50 W/h (230V/50 Hz, EN 60661)
	6,3 kg
	1,6 l
(Lățime- xAdâncime- xÎnălțime)	190 x 407 x 315 mm (cu suportul de ceașcă și cana de lapte)

23 Eliminarea deșeurilor și protecția mediului

Acest aparat este în conformitate cu Directiva UE 2012/19/CE. Materialele de ambalaj și aparatul conțin materiale reciclabile. Aparatul conține materiale valoroase care pot fi recuperate sau reciclate. Separarea resturilor de materiale rămase în diferite categorii facilitează reciclarea materiilor prime valoroase. Lăsați aparatul la un punct de colectare. Puteți obține informații despre eliminarea deșeurilor de la autoritățile locale. Pentru mai multe informații despre strategia de sustenabilitate Nespresso, vizitați www.nespresso.com/positive

→ **SUNT DISPONIBILE INSTRUCȚIUNI ȘI LA
WWW.NESPRESSO.COM**



www.nespresso.com

57132C8437_00_0523