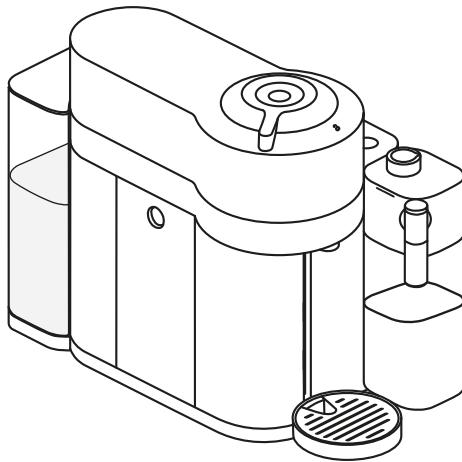


NESPRESSO®



VERTUO  
LATTISSIMA

**DeLonghi**



## **ОРНАТУ**

---

1. Машинаға шолу	3
2. Қаптаманың құрамы	7
3. Қосылу	7
4. Судың кермектігін реттеу	8
5. Ашу/жабу	10
6. Сүтке арналған графинді бөлшектеу	10
7. Сүтке арналған графинді құрастыру	11
8. Сүтке арналған графинді тазалау	12
9. Алғашқы рет пайдалану	13

## **ПАЙДАЛАНУ**

---

10. Кофе әзірлеу	15
11. Сүтті дайындау және күнделікті жуу	17
12. Сүт дайындау рецептілері	22

## **БАПТАУЛАР**

---

13. Энергияны үнемдеу	25
14. Кофе көлемін реттеу	26
15. Зауыттық баптауларды қалпына келтіру	26
16. Bluetooth және Wi-Fi-ды қосу/өшіру	27

## **ҚЫЗМЕТ КӨРСЕТУ**

---

17. Пайдаланбау кезеңіне дейін жүйені босату	28
18. Ұзақ уақыт пайдаланбағаннан кейін	30
19. Тазалау жиілігі	32
20. Қақтан тазарту	35
21. Ақаулықтарды жою	38

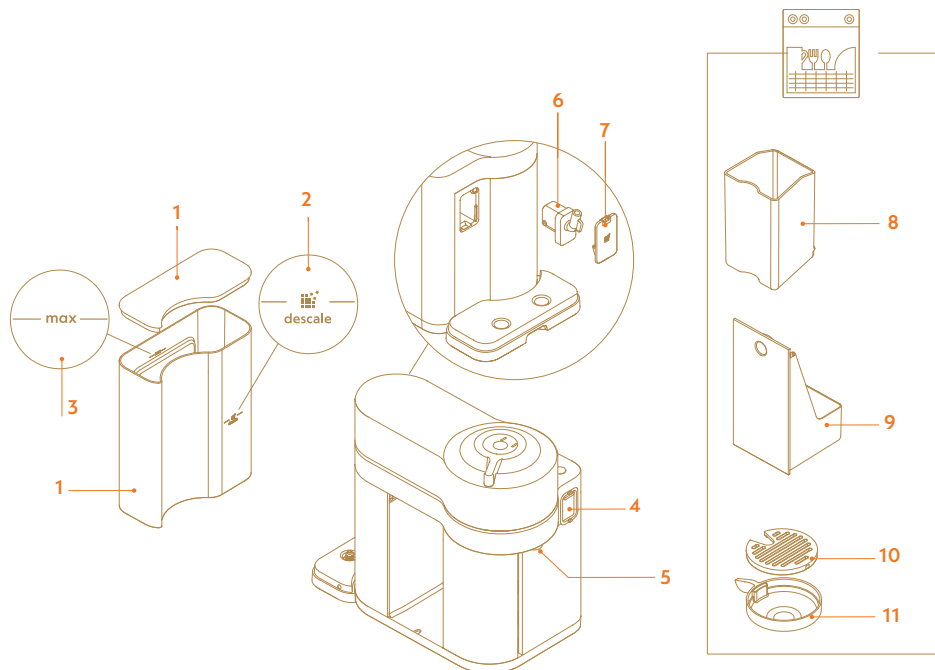
## **ТЕХНИКАЛЫҚ СИПАТТАМАЛАРЫ**

---

22. Сипаттамалары	41
23. Қайта өңдеу және қоршаған ортаны қорғау	41

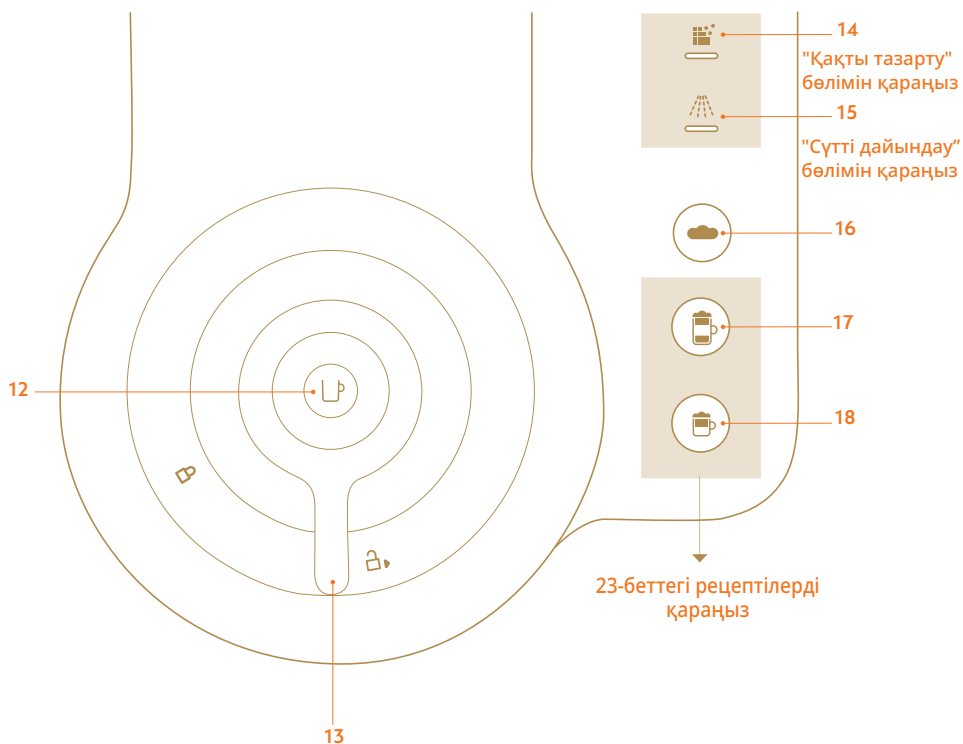
# 1 ШОЛУ

## Машинаға шолу



- 1 Суға арналған ыдыс пен қақпағы
- 2 Қақтан тазарту белгісі
- 3 Ең жоғары деңгей белгісі
- 4 Сүтке арналған графин ағытпасының есігі
- 5 Кофе шығатын саңылау
- 6 Қақтан тазартатын түтік
- 7 Қақтан тазартатын түтіктің қақпағы
- 8 Пайдаланылған капсула контейнері
- 9 Тамшылар науасы
- 10 Тамшылар торы
- 11 Реттелетін шыныаяқ түпқоймасы

## Дисплейге шолу



12 Кофе түймесі – ҚОСУ/ӨШІРУ

13 Құлыптау/құлыптан босату тұтқасы

14 Қақтан тазарту туралы ескерту

15 Шаю туралы ескерту

16 Ыстық көбік түймесі

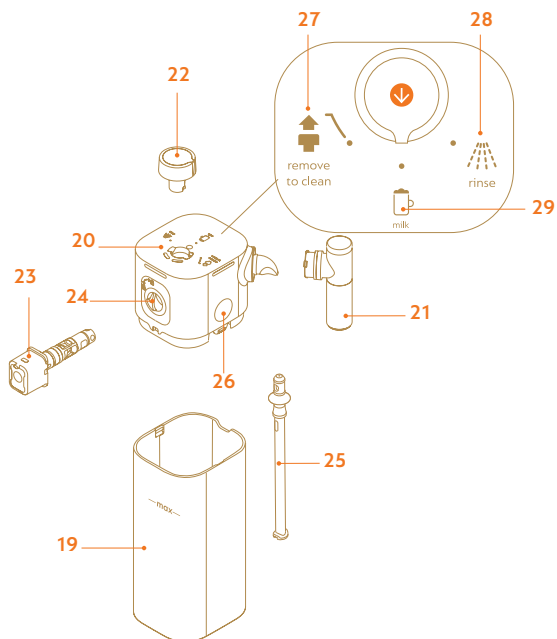
17 Латте макиато түймесі

18 Капучино түймесі



Қаптамадан шығару: қаптамадағы қайта өңделген шикізатқа байланысты машинаның бетінде аздап шаң болуы мүмкін. Бұл қауіпті емес, оны жұмсақ, таза, дымқыл шүберекпен сүртіңіз.

## Сүтке арналған графинге шолу



19 Сүтке арналған графин

20 Сүтке арналған графиннің қақпағы

21 Сүт мөлшерлеуіші

22 Сүтті реттеу тұтқасы

23 Сүтке арналған графин ағытпасы

24 Ағытпаның корпусы

25 Сүтті жеткізуге арналған түтік

26 Қақпақты алу түймесі

27 Тазалау үшін шығару қалпы

28 Шаю қалпы

29 Сүт рецептісінің қалпы

# САҚТАНДЫРУ

САҚ БОЛЫҢЫЗ. Кофемашинаны пайдаланудың алдында ықтимал жарақаттанудың немесе зақымданудың алдын алу үшін сақтық бойынша нұсқаулықты қараңыз.




**КӨМЕК**

[www.nespresso.com/help](http://www.nespresso.com/help)



**NESPRESSO ТАҢДАҒАНЫҢЫЗ  
ҮШІН АЛҒЫС БІЛДІРЕМІЗ.**

ОСЫ НҰСҚАУЛЫҚТАРДЫ ОРЫНДАҢЫЗ НЕМЕСЕ МЫНА ИНТЕРНЕТ  
МЕКЕНЖАЙЫ БОЙЫНША ТОЛЫҚ ПАЙДАЛАНУШЫ НҰСҚАУЛЫҒЫН  
ТАБЫҢЫЗ [WWW.NESPRESSO.COM/HELP](http://WWW.NESPRESSO.COM/HELP) 

## 2 Қаптаманың құрамы

1. Кофемашина
2. Nespresso сәлемдесу материалы
3. Nespresso капсулалар қорабы
4. Қауіпсіздік нұсқаулықтары
5. Қысқаша пайдалану нұсқаулығы + су кермектігін тексеруге арналған жолақ
6. Кепілдік

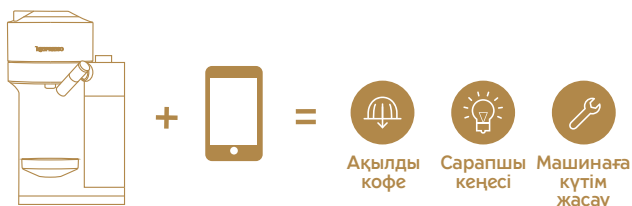
## 3 Қосылу

### КОФЕМАШИНАНЫ ҚОСУДЫҢ АРТЫҚШЫЛЫҚТАРЫ

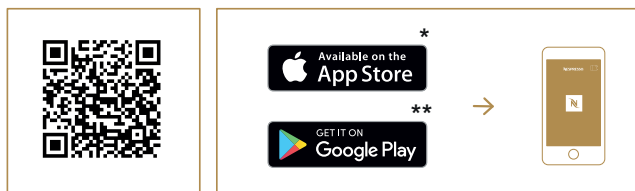
**Ақылды кофе:** Әрқашан кофемашинаңызды жаңартып отырып, Nespresso ұсынатын соңғы кофе инновацияларынан ләззат алыңыз.

**Сарапшы кеңестері:** Қақты кетіру, машинаны жуу және тазалау сияқты қадамдық мүмкіндіктердің арқасында нақты уақыт режимінде кеңестер алыңыз.

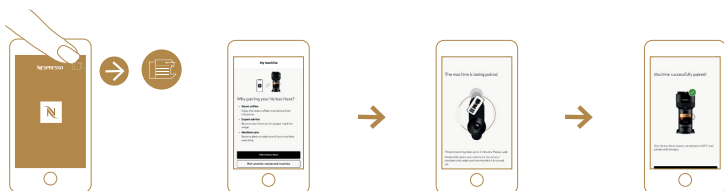
**Машинаға күтім жасау:** Смартфон арқылы машинаға күтім жасау бойынша қолдау мен нұсқаулық алыңыз.



### Машинаны іске қосу жолы:



1. Nespresso қосымшасын жүктеп алыңыз.
2. Қосымшаны смартфоннан немесе планшеттен іске қосыңыз.
3. Кофемашинадағы белгішені түртіңіз.
4. Қосымша арқылы нұсқаулықтарды орындаңыз.



\* AppStore® бұл АҚШ-та және басқа елдерде тіркелген Apple Inc компаниясының сауда белгісі.

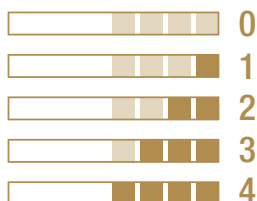
\*\* Google Play және Google Play logo Google LLC сауда белгілері болып табылады.

## 4 Судың кермектігін реттеу

1. Қысқаша пайдалану нұсқаулығынан судың кермектігін анықтау үшін сынақ жолағын алып, оны су астында 1 секунд ұстап тұрыңыз. Сынақ нәтижесін оқудан бұрын шамамен бір минут күтіңіз.

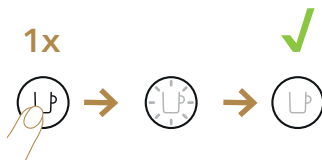




2. Қызыл шаршылар саны судың кермектік деңгейін көрсетеді.






3. Қуат сымын қосыңыз.
4. Ешқандай аксессуарлар (сүт графині немесе қақты тазартуға арналған түтік) сүт графині қосқышының есігіне қосылмағанын тексеріңіз.
5. Машинаны қосыңыз.



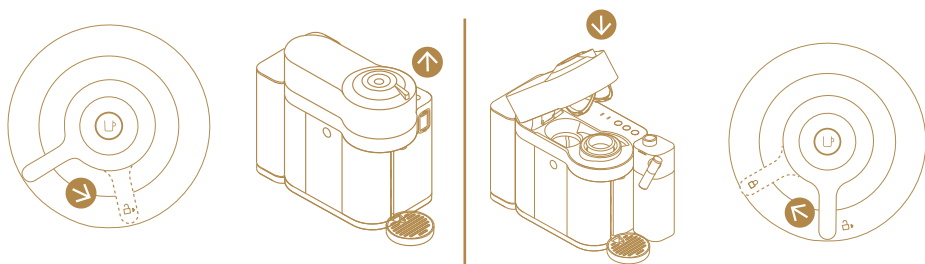
6. Мәзір режиміне өту үшін ыстық көбік түймесін  үш секунд басып тұрыңыз.
7. Тазалау және қақтан тазарту сигналдары бір уақытта жыпылықтайды.
8. Капучино түймесін  басыңыз, жүйе бес комбинацияның бірін ұсынады. Егер таңдау 15 секунд ішінде жасалмаса, автоматты түрде шығу орын алады.
9. Төмендегі кестедегі сәйкес түймені басу арқылы (15 секунд ішінде) керметтік деңгейін орнатыңыз.

Судың керметтігі	Басу түймесі	fH	dH	CaCO <sub>3</sub>
		< 5	< 3	< 50 мг/л
		> 7	> 4	> 70 мг/л
		> 13	> 7	> 130 мг/л
	 + 	> 25	> 14	> 250 мг/л
	 + 	> 38	> 21	> 380 мг/л

10. Түймелер үш рет жылдам жыпылықтап, жаңа баптауды растайды.
11. Енді машина су керметтігінің жаңа баптауларына қайта бағдарламаланып, автоматты түрде дайындық режиміне өтеді.

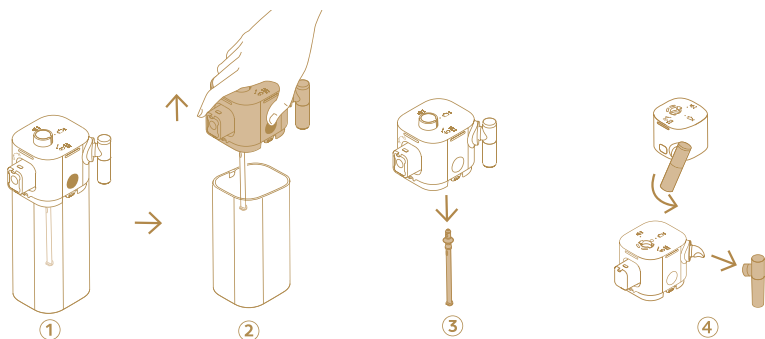
 **ЕСКЕРТУ:** Машинаны жергілікті су құбырының нақты керметтігіне сәйкес бағдарламалау оның қызмет ету мерзімін ұзартады және қақтан тазартуды аздау қажет етеді.


# 5 Ашу/жабу



# 6 Сүтке арналған графинді бөлшектеу


1. Сүтке арналған графиннен қақпақты алу үшін қақпағындағы түймені басыңыз. Жеткізу түтігін ажыратыңыз. Сүт мөлшерлеуішін сағат тіліне қарсы бағытта бұрап, шешіп алыңыз.

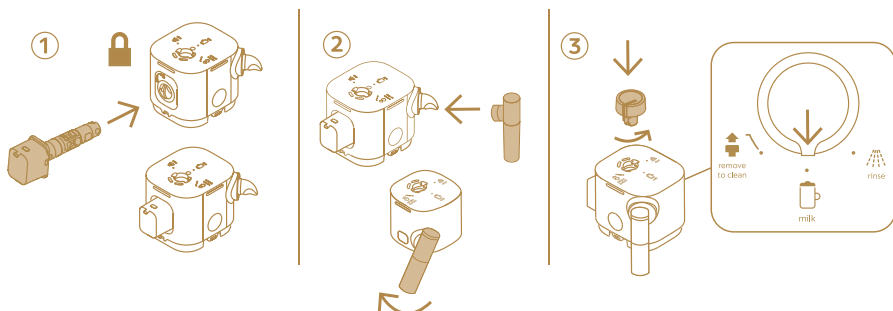


2. Сүт графинінің ағытпасын құлыптан босату күйіне  бұрап, оны шығарып алыңыз. Тұтқаны "тазалау үшін шығару" күйіне бұрап, оны шығарып алыңыз.

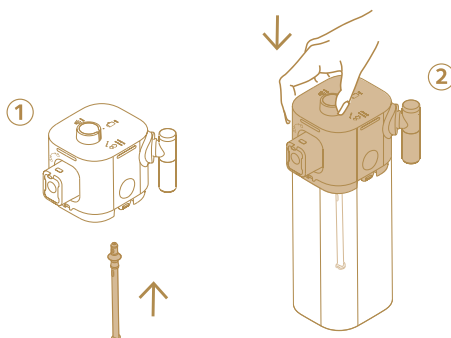


# 7 Сүтке арналған графинді құрастыру

1. Сүтке арналған графиннің ағытпасын сүтке арналған графиннің қақпағына дұрыс орнатып, оны сағат тілі бағытымен құлыптау күйіне бұраңыз  . Сүт мөлшерлеуішін орнатыңыз. Тұтқаны орнатып, оны "сүт" күйіне бұраңыз.



2. Жеткізу түтігін оның жұмыр ұшы графин қақпағының түбіне тиетін етіп салыңыз. Сүтке арналған графиннің қақпағын сүтке арналған графинге орнатыңыз.

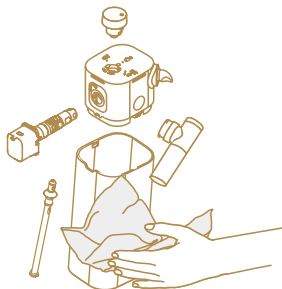


# 8 Сүтке арналған графинді тазалау

1. Сүтке арналған графинді бөлшектеніңіз. "Сүтке арналған графинді бөлшектеу" бөлімін қараңыз.
2. **Егер ыдыс жуғыш машина болса:** сүтке арналған графиннің барлық компоненттерін ыдыс жуғыш машинаның жоғарғы жағына қойыңыз.  
**Егер ыдыс жуғыш машина болмаса:** барлық компоненттерді ыстық ауыз суға (50°C / 122°F) жұмсақ жуғыш затпен бірге салып, кем дегенде 30 минут жібітіңіз; содан кейін ыстық ауыз сумен (50°C / 122°F) жақсылап шайыңыз. Хош иісті жуғыш заттарды қолданбаңыз.



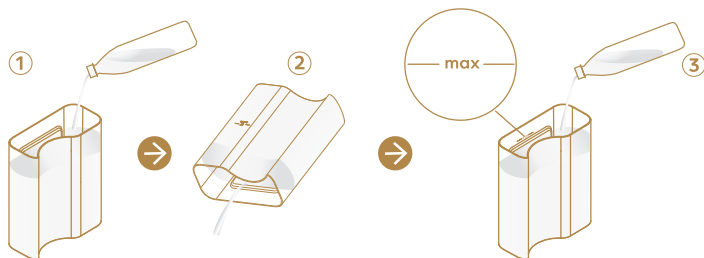
3. Сүтке арналған графиннің ішкі бетін, сүт мөлшерлегішін және тұтқасын жұмсақ жуғыш затпен тазалап, ыстық ауыз сумен шайыңыз.  
\* Ауа кіретін саңылаудың таза екеніне көз жеткізіңіз, бұл шыныаяқтан шыныаяққа дайындау сапасын қамтамасыз етеді.  
**Жабдықтың бетін зақымдауы мүмкін абразивті материалдарды пайдаланбаңыз.**
4. Барлық алты компонентті таза шүберекпен құрғатыңыз және аспапты қайта жинаңыз. "Сүтке арналған графинді құрастыру" бөлімін қараңыз.




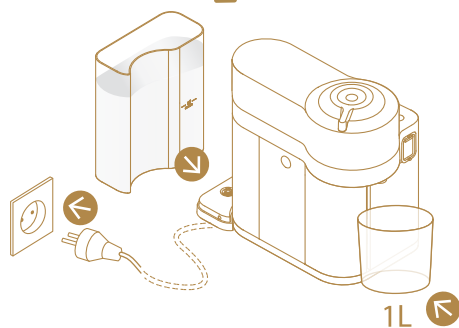
- i** Сүтке арналған графинді тазалағаннан кейін, егер сіздің әлі де сүтті көбіктендіруде қиындықтарыңыз қалса, тұтқаны жуу күйіне бұрап, екінші жуу циклін жүзеге асырыңыз.
- i** Бұл процедура әр кез қолданғаннан кейін орындалуы керек. Ыдыс жуғыш машинада жуу ұсынылады. Егер ыдыс жуғыш машина болмаса, сүтке арналған графиннің компоненттерін қолмен жууға болады.

# 9 Алғашқы рет пайдалану

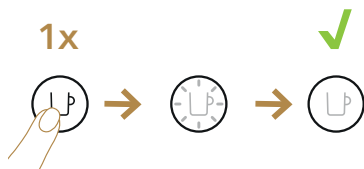
1. Суға арналған ыдысты ең жоғары деңгейге дейін толтырар алдында тек таза ауыз сумен ғана жуыңыз.



2. Суға арналған ыдысты орнына қойыңыз. Қуат сымын жалғап, контейнерді кофеге арналған саңылаудың астына қойыңыз. Тұтқаның құлыптау күйінде екеніне көз жеткізіңіз .



3. Машинаңызды іске қосыңыз.



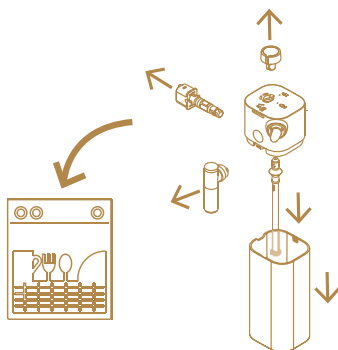
4. Кофе түймесін 2 секунд ішінде үш рет басыңыз.



5. Машина жууды бастайды. Тазалау процедурасы 5 минут ішінде автоматты түрде орындалады.

**i** ЕСКЕРТУ: тазалау барысында машина басының ішінде су жиналып қалуы мүмкін. Егер бұл орын алса, көрінетін бөліктерді таза, құрғақ шүберекпен сүртіңіз.

6. Сүтке арналған графинді бөлшектеңіз және барлық алты компонентті ыдыс жуғыш машинаның жоғарғы сөресіне салып, тазалаңыз. Егер ыдыс жуғыш машина болмаса, "Сүтке арналған графинді тазалау" бөлімін қараңыз.



7. Содан кейін барлық алты кептірілген компонентті жинап, сүтке арналған графинді машинаға қайта орнатыңыз ("Сүтке арналған графинді құрастыру / бөлшектеу" бөлімін қараңыз).

8. Сіздің машинаңыз пайдалануға дайын.

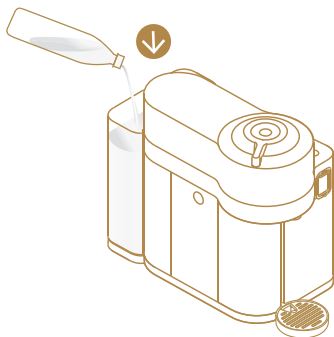
**⚠ АБАЙ БОЛЫҢЫЗ:** алдымен, өлімге әкелетін электр тогымен зақымдану және өрт қаупін болдырмау үшін сақтық шараларымен танысып шығыңыз. Машинаны розеткаға қосқан кезде жерге тұйықтаудың тұтастығын тексеруіңіз керек.


**i** Ескерту: машинаны өшіру үшін өшірілгенге дейін ҚОСУ-ӨШІРУ/Кофе түймесін басып тұрыңыз.

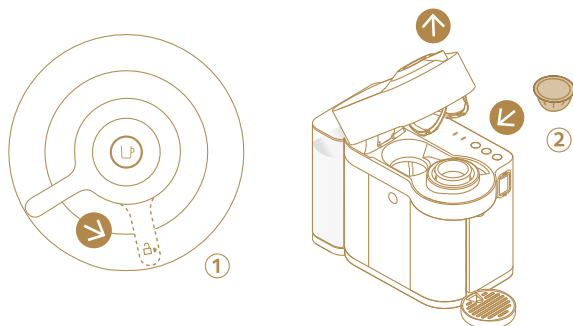
**i** Машинаның қаптамасын алған кезде, пластик үлдірді, суға арналған ыдысты және шыныаяқ ұстағышты алыңыз. Кабельдің ұзындығын реттеп, артығын машинаның астындағы кабель өткізгішке салыңыз.


# 10 Кофе әзірлеу

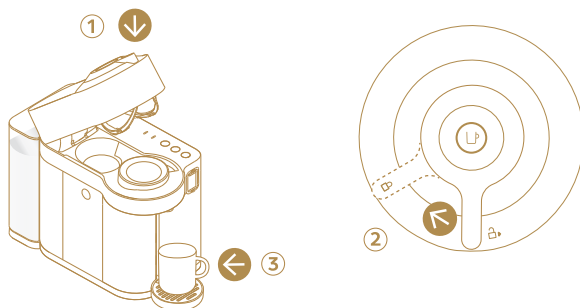
1. Суға арналған ыдысқа тек ауыз суды ғана құйыңыз.



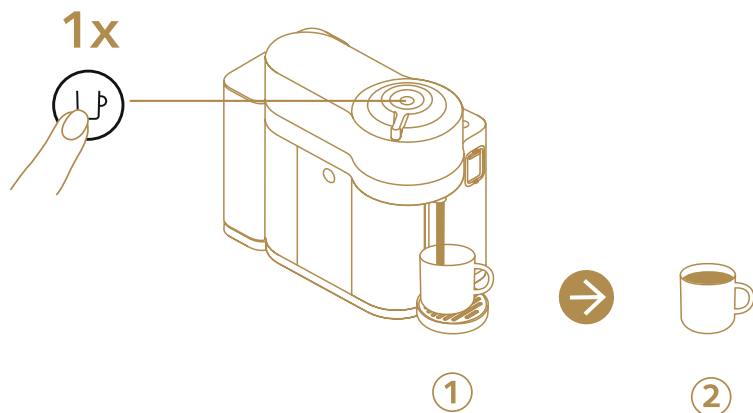
2. Тұтқаны құлыптан босату күйіне дейін  бұраңыз (1) және капсуланы салыңыз (2).



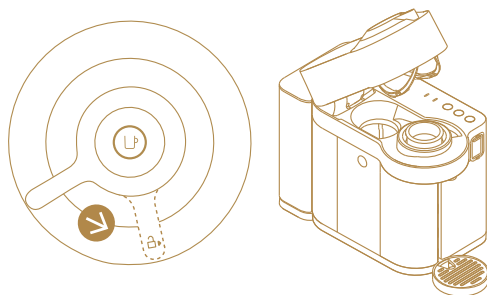
3. Тұтқаны (1) құлыптау күйіне дейін  (2) бұру арқылы машинаны жабыңыз. Шыныаяқты орнатыңыз (3). Шыныаяқ ұстағыштың биіктігін шыныаяғыңыздың өлшеміне сәйкес реттеуге болады.



4. Жарық біркелкі ақ болғаннан кейін кофе түймесі жыпылықтай бастайды, кофе қайнатуды бастау үшін кофе түймесін басыңыз.



5. Кофе қайнатуды тоқтатқан кезде, машинаны ашып, капсуланы алу үшін тұтқаны құлыптан босату күйіне  бұраңыз. Содан кейін оны жабыңыз.

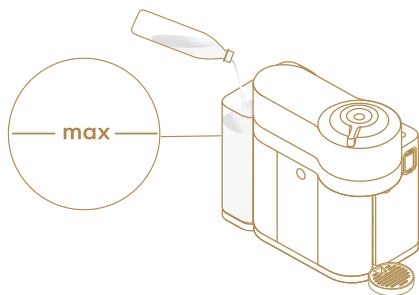




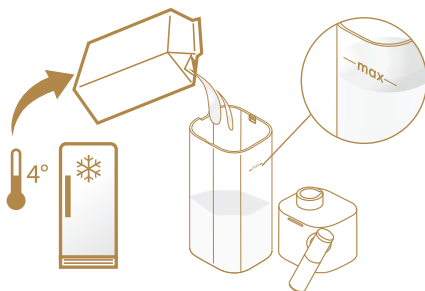
# 11

## Сүтті дайындау және күнделікті жуу

1. Кофені немесе сүтті әзірлеудің алдында ыдысты тек "MAX" деңгейіне дейін тек аза ауыз сумен ғана толтырыңыз.





2. Сүтке арналған графинді "MAX" деңгейіне дейін толтырыңыз, одан асырмаңыз. Сүтке арналған графинді құрастырыңыз.

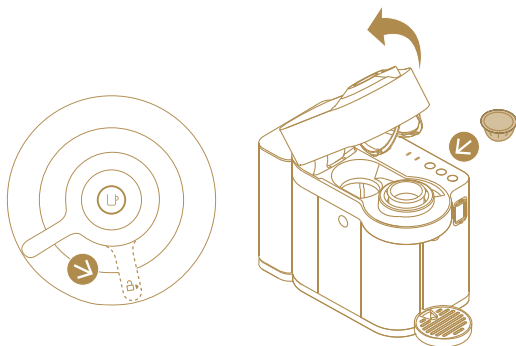


**i** АБАЙЛАҢЫЗ. Өсімдік негізіндегі сусындарда аллергиялар (глютен, бадам, соя) бар, сондықтан оларды тағамдық аллергиясы бар адамдар мұқият тұтынуы керек. Көбік мөлшері қолданылатын сусынның сипатына және оның температурасына байланысты болады.

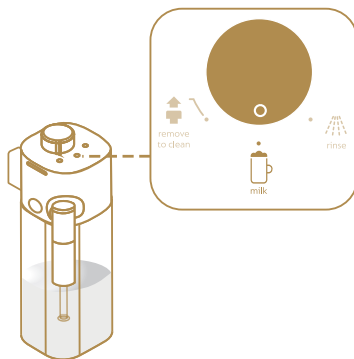
**i** Керемет сүт көбігін алу үшін тоңазытқыштың температурасындағы (шамамен 4°C) жаңа, жартылай майсыз пастерленген сиыр сүтін қолданыңыз. Әр кез қолданғаннан кейін сүтке арналған графинді тазалау ұсынылады.

**i** АБАЙЛАҢЫЗ. Сиыр сүті мен өсімдік негізіндегі сусындардан басқа сұйықтықтарды қолданбаңыз.

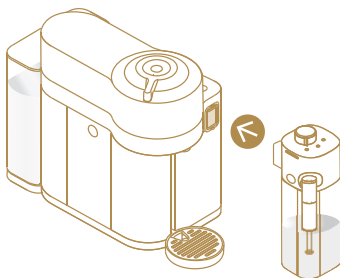
3. Тұтқаны құлыптан босату күйіне  бұрап, капсуланы ішіне салыңыз. Машинаны жабыңыз, содан кейін тұтқаны құлыптау күйіне қарай  бұраңыз. Машина шамамен 30 секунд бойы қызады (сөнетін кофе түймесі).



4. Тұтқаны сүт күйіне  бұраңыз.

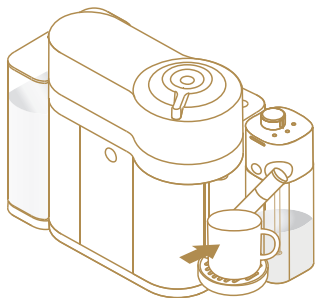








5. Бу ағытпасының есігін төмен қарай жылжытып, ашыңыз. Сүтке арналған графинді машинаға қосыңыз.

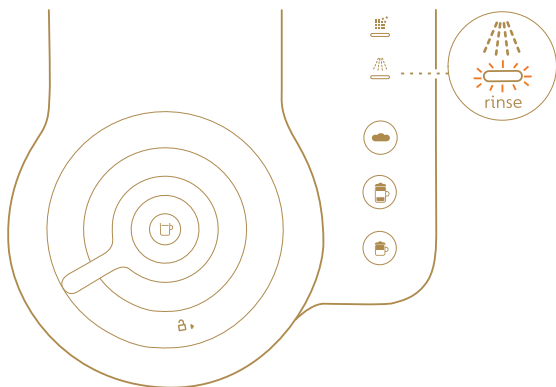



6. Кофе шығатын саңылаудың астына капучино шыныаяғын немесе макиато латте стаканын қойып, оны шыныаяқтың ортасына бұру арқылы сүт мөлшерлеуішінің орнын реттеңіз.

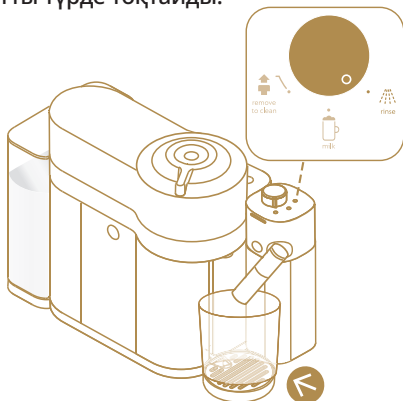
Рецептінің стиліне және таңдалған капсулаға сәйкес шыныаяқ өлшемін таңдау үшін 12 бөлімді қараңыз.





7. Капучино түймесі , макиато латте түймесі  және ыстық көбік түймесі  жанғанша күтіңіз.
8. Капучино  немесе латте макиато  түймесін басыңыз. Пісіру шамамен 30 секундтан кейін басталады (капучино үшін алдымен кофе, содан кейін сүт, латте макиато үшін алдымен сүт, содан кейін кофе қосу керек) және автоматты түрде тоқтайды.
9. Пісіру аяқталғаннан кейін жуу индикаторы  жанады, бұл сүтке арналған графинді жуу циклін жүргізу қажеттілігін көрсетеді.




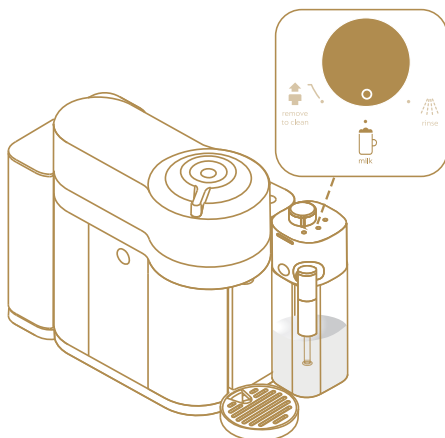
10. Контейнерді (кем дегенде 200 мл) сүт мөлшерлеуішінің астына қойыңыз. Тұтқаны жуу  күйіне қарай бұраңыз. Сүт жүйесін жуу процесі басталады және ыстық су бумен бірге сүт мөлшерлеуіші арқылы ағып кетеді. Жуу процесі автоматты түрде тоқтайды.



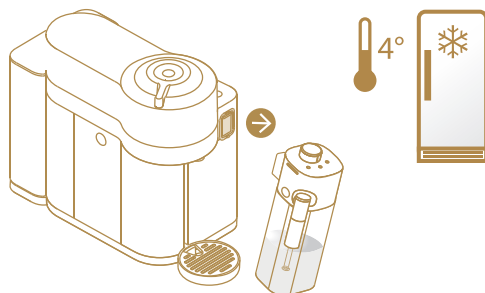
 **АБАЙЛАҢЫЗ:** жуу жүйесі аллергияларды кетірмейді. Сүтті ауыстырудың алдында сүтке арналған графинді тазалау керек, ыдысжуғышта жуу жақсырақ болады. Егер ыдыс жуғыш машина болмаса, қолмен жуыңыз.

 Әр кез сүт немесе өсімдік негізіндегі сусын берілгеннен кейін графинге жуу циклін жүргізу ұсынылады.

11. Жуу процесі аяқталғаннан кейін жуу жөніндегі сигнал сөнеді. Тұтқаны қайтадан сүт күйіне  қарай бұраңыз.

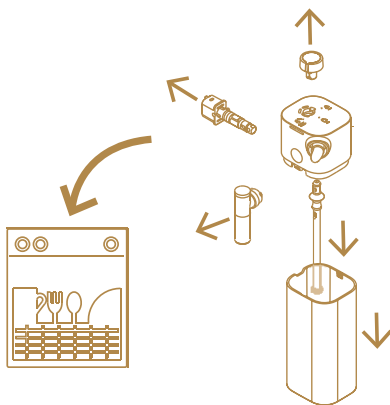


12. Егер сүтке арналған графинде сүт қалса: Сүтке арналған графинді машинадан ажыратыңыз және оны дереу тоңазытқышқа салыңыз. Машинаның бу қосқышының есігін жоғары қарай тартып жабыңыз.




**⚠ АБАЙ БОЛЫҢЫЗ:** жуғаннан кейін, сүттің қаптамасында көрсетілген сақтау бойынша нұсқаулықтарды сақтай отырып, графинді тоңазытқышқа салыңыз. Егер сүтке арналған графин тоңазытқыштың сыртында 30 минуттан артық сақталса, графинді бөлшектеп, барлық компоненттерді тазалаңыз ("Сүтке арналған графинді тазалау" бөлімін қараңыз).

13. Егер сүтке арналған графин бос болса немесе тоңазытқышта 24 сағаттан артық сақталса, оны толтырудың алдында сүтке арналған графиннің барлық алты компонентін бөлшектеп, ыдыс жуғышқа салып, тазалаңыз. Егер ыдыс жуғыш машина болмаса, "Сүтке арналған графинді тазалау" бөлімін қараңыз.



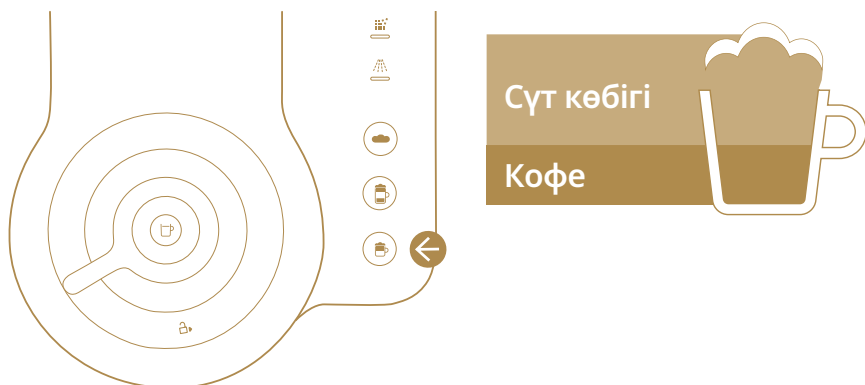
**i** ЕСКЕРТУ: "Сүтке арналған графинді бөлшектеу" бөлімін қараңыз.

**i** ЕСКЕРТУ: Кофе әзірлеу аяқталған кезде, машинаны ашып, капсуланы алу үшін тұтқаны құлыптан босату күйіне  қарай бұраңыз. Содан кейін машинаны жабыңыз.

# 12 Сүт дайындау рецептілері

## ЭСПРЕССО СЕРИЯЛЫ КАПСУЛАЛАР КАПУЧИНО:

Капучино жоғарғы жағында сүт көбігінің қалың қабаты бар кофе ретінде сипатталады.



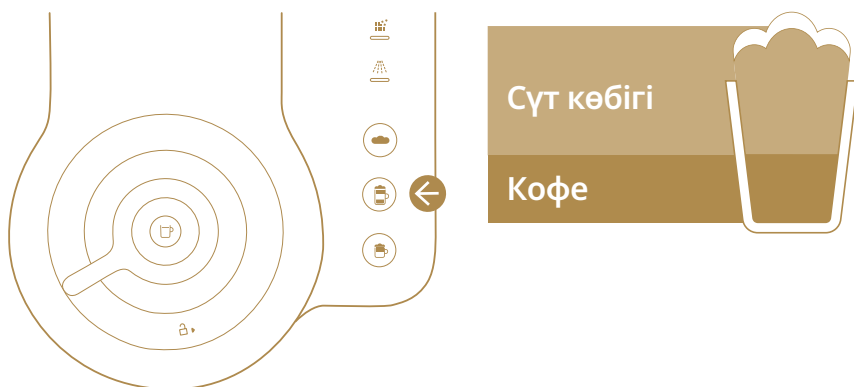
	КОФЕНІ ТАҢДАУ		ШЫНЫАЯҚТЫ ТАҢДАУ	
S		25 мл / 0,84 сұйық унция		Ең төм. 180 мл / 6 сұйық унция
M		40 мл / 1,35 сұйық унция		Ең төм. 270 мл / 9 сұйық унция
L		80 мл / 2,7 сұйық унция		Ең төм. 390 мл / 13 сұйық унция

### ПАЙДАЛЫ КЕҢЕСТЕР:

Сүт көбігінің сапасы мен түріне сүттің түрі, балғындығы мен температурасы әсер етуі мүмкін (ең дұрысы оны 4°C температурада сақтау керек).

# ЭСПРЕССО СЕРИЯЛЫ КАПСУЛАЛАР ЛАТТЕ МАКИАТО:

Латте макиато – бұл рецепт бойынша кофе сүт көбігі бар стаканға құйылады.



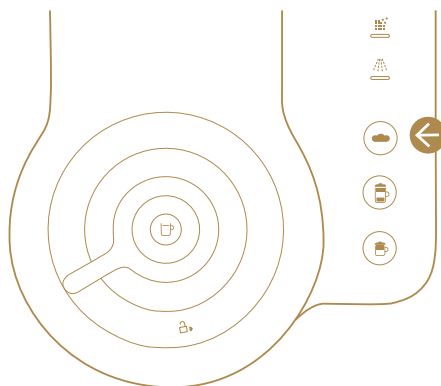
	КОФЕНІ ТАҢДАУ		ШЫНЫАЯҚТЫ ТАҢДАУ	
S		25 мл / 0,84 сұйық унция		Ең төм. 270 мл / 9 сұйық унция
M		40 мл / 1,35 сұйық унция		Ең төм. 390 мл / 13 сұйық унция
L		80 мл / 2,7 сұйық унция		Ең төм. 590 мл / 20 сұйық унция

## ПАЙДАЛЫ КЕҢЕСТЕР:

Сүт көбігінің сапасы мен түріне сүттің түрі, балғындығы мен температурасы әсер етуі мүмкін (ең дұрысы оны 4°C температурада сақтау керек).

## ЫСТЫҚ КӨБІК:

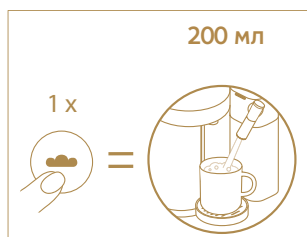
Тамаша сүтті сусын жасауға арналған ыстық көбік функциясы: өзіңіздің сүтті сусыныңызды жасау үшін максималды икемділікке ие болу үшін немесе бір шыныаяқ ыстық сүт көбігінен ләззат алу үшін қолыңызда бар сүт сусынына көбірек көбік қосыңыз.



**ШЫНЫАЯҚТЫ ТАҢДАУ:**

Орт.  Ең төм. 270 мл

**А)** Ыстық көбік түймесін басыңыз, стандартты / бағдарламаланған көлемге жеткенде, машина автоматты түрде тоқтайды.



**В)** Ыстық көбік түймесін басыңыз, қажетті мөлшерге жеткен кезде, түймені қайта басу арқылы процесті тоқтатыңыз.





### С) ЫСТЫҚ КӨБІК КӨЛЕМІН БАҒДАРЛАМАЛАУ

1. Ыстық көбік түймесін басып, жыпылықтай бастағанша үш секунд басып тұрыңыз.
2. Қажетті мөлшерге жеткеннен кейін, жаңа бағдарламаланған көлемді сақтау үшін ыстық көбік түймесін қайтадан басыңыз. Көлемді 80 мл-ден кем дегенде 200 мл-ге дейін қайта бағдарламалауға болады.

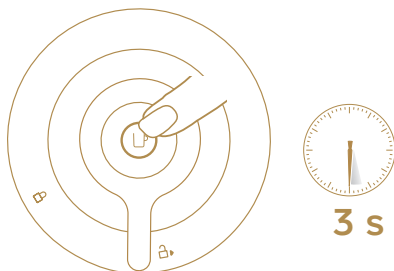
Ескерту: Егер сіз зауыттық әдепкі баптауға (200 мл) оралғыңыз келсе, "Зауыттық баптауларды қалпына келтіру" тармағын қараңыз.


 Ескерту:

- Ыстық көбік функциясы жұмыс істеп тұрған кезде, кофеге алдын ала тапсырыс беруге болады. Кофе түймесі жанған кезде, оны басыңыз. Сүт сусынын дайындауды аяқтағаннан кейін кофе автоматты түрде қайнай бастайды. Капсуланың ішіне салынғанына көз жеткізіңіз.
- Кофе дайындау барысында ыстық көбікке алдын ала тапсырыс беруге болады. Ыстық көбік түймесі жанған кезде, оны басыңыз. Кофе дайындалғаннан кейін сүтті дайындау автоматты түрде басталады. Сүтке арналған графиннің машинаға салынғанына көз жеткізіңіз.

## 13 Энергияны үнемдеу


Кофе қайнатуды түймесін үш секунд ұстап тұрып, машинаны (ол пайдаланылмаған кезде) кез келген уақытта өшіруге болады.

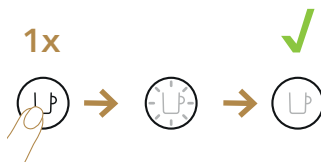


 Автоматты "ӨШІРУ" режимі: машина 2 минут пайдаланылмағаннан кейін автоматты түрде өшеді.



# 14 Кофе көлемін реттеу


1. Кофе көлемін бағдарламалау әр капсуланың түріне байланысты болады: Espresso, Double Espresso, Gran lungo, Mug немесе Carafe.
2. Машинаны ашыңыз, бағдарламалағыңыз келетін капсуланы ішіне салыңыз; машинаны жабыңыз; тұтқаны құлыптау күйіне  қарай бұраңыз. Машина қызған кезде, шам жыпылықтай бастайды. Тұрақты жанып тұрған шам машинаның дайын екенін білдіреді.




3. Содан кейін қажетті көлемге жеткенше түймені басып тұрыңыз.



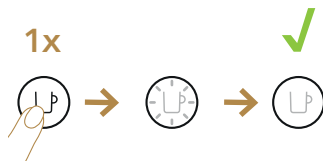
4. Кофенің жаңа көлемі қазір орнатқан кезде пайдаланылған капсула түріне сақталады.




 Ескерту: пайдаланушы белгілі бір клиентке арналған көлемді бағдарламалағаннан кейін, капсуланың бұл түрі машинаға салынған сайын, кофе әзірлеу пайдаланушы бағдарламалаған шыныаяқ өлшемінде тоқтайды.

 Ескерту: егер сіз әдепкі баптауға қайта оралғыңыз келсе, "Зауыттық баптауларды қалпына келтіру" тармағын қараңыз.

# 15 Зауыттық баптауларды қалпына келтіру

1. Қуат сымын қосыңыз.
2. Ешқандай аксессуарлар (сүтке арналған графин немесе қақты тазартуға арналған түтік) сүт графині қосқышының есігіне қосылмағанын тексеріңіз. Машинаңызды іске қосыңыз.



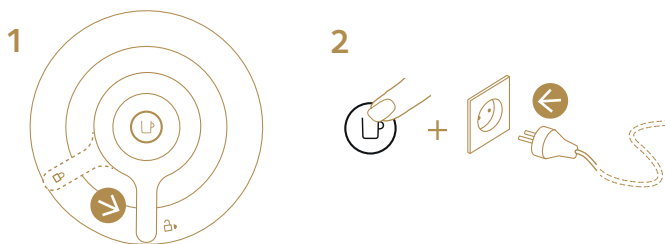
3. Қақтан тазарту және жуу сигналдары жыпылықтай бастағанша (мәзір режиміне кіру) ыстық көбік түймесін  басып тұрыңыз.
4. Қалпына келтіру режиміне өту үшін ыстық көбік түймесін  басыңыз. Егер таңдау 15 секунд ішінде жасалмаса, автоматты түрде шығу орындалады.
5. Тек ыстық көбік түймесі ғана жыпылықтайды.
6. Зауыттық баптауларды қалпына келтіру үшін ыстық көбік түймесін  басыңыз; сүт рецептілерінің барлық 3 жарық диоды зауыттық баптауларды қалпына келтіруді растау үшін үш рет (15 секунд ішінде) жыпылықтайды.
7. Енді машина зауыттық параметрлерге бағдарламаланған және автоматты түрде дайындық режиміне өтеді.

# 16 Bluetooth және Wi-Fi-ды қосу/өшіру



1. Машинаны желіден ажыратыңыз




2. Тұтқаның орташа күйде болуын тексеріңіз. Желіге қосылған кезде кофе түймесін басып тұрыңыз.



3. Таңдалған операция:

- ҚОСУ: бірнеше секунд ішінде кофе түймесі көк болып жанып тұрады .
- ӨШІРУ: кофе түймесі бірнеше секунд ішінде қызғылт сары болып жанып тұрады .

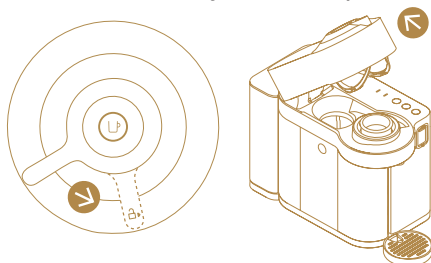
4. Машина дайындық режиміне оралады .

# 17 Пайдаланбау кезеңіне дейін, мұздатудан қорғау үшін немесе жөндеу алдында жүйені босату

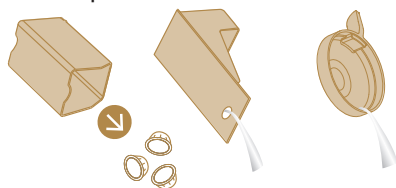
1. Қуат сымын қосыңыз.
2. Ешқандай аксессуарлар (сүтке арналған графин немесе қақты тазартуға арналған түтік) сүт графині қосқышының есігіне қосылмағанын тексеріңіз.
3. Су ыдысын босатып, оны қайта орнына қойыңыз.




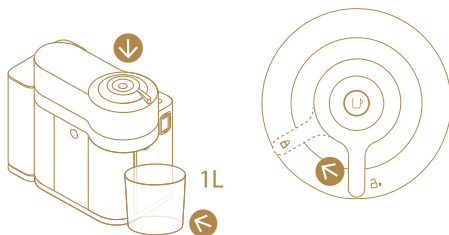
4. Машинаның басын ашып, капсуланы шығарып алыңыз.



5. Капсулаларға арналған контейнерді, тамшылар науасы мен шыныаяқ ұстағышты босатыңыз.








6. Машинаның бас жағын жауып, тұтқаны құлыптау күйіне  қарай бұрыңыз және контейнерді (1л) кофе шығатын саңылаудың астына қойыңыз.



7. Машина қызған кезде, шам жыпылықтай бастайды. Тұрақты жанып тұрған шам машинаның дайын екенін білдіреді.

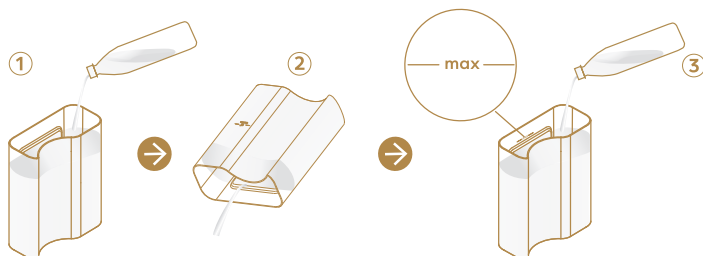


8. Жуу және қақтан тазарту шамдары бірге жыпылықтауды бастағанша ыстық көбік түймесін  басып тұрыңыз (мәзір режиміне кіру)
9. Босату режиміне кіру үшін "ыстық көбік"  және "латте макиато"  түймелерін бір уақытта басыңыз. Егер таңдау 15 секунд ішінде жасалмаса, автоматты түрде шығу орындалады.
10. Ыстық көбік түймесі жыпылықтай бастайды.
11. Босату процесін бастау үшін ыстық көбік түймесін  (15 секунд бойы) басыңыз.
12. Процесс аяқталғаннан кейін машина өшеді.

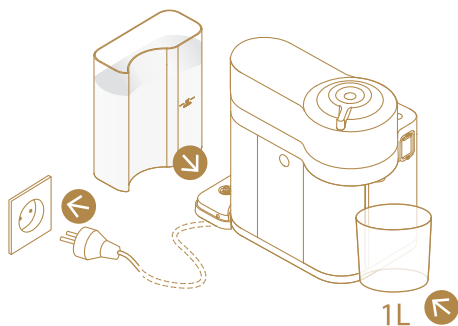
 **САҚ БОЛЫҢЫЗ.** Қалған сұйықтықтарды айдап шығару барысында машинадан шамалы мөлшерде бу шығуы мүмкін.

# 18 Ұзақ уақыт пайдаланбағаннан кейін

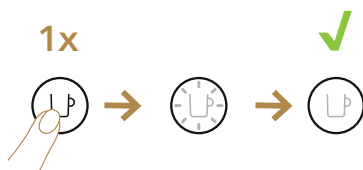
1. Суға арналған ыдысты ең жоғары деңгейге дейін толтырар алдында таза ауыз сумен ғана жуыңыз.



2. Суға арналған ыдысты өз орнына қойыңыз. Қуат сымын жалғап, контейнерді кофеге арналған саңылаудың астына қойыңыз.



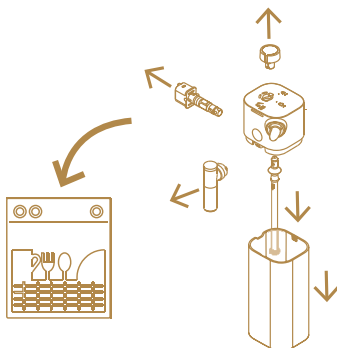
3. Машинаңызды іске қосыңыз.



4. Кофе түймесін 2 секунд ішінде үш рет басыңыз.



5. Машина жууды бастайды. Тазалау процедурасы 5 минут ішінде автоматты түрде орындалады.
6. Сүтке арналған графинді бөлшектеңіз және барлық алты компонентті ыдыс жуғыш машинаның жоғарғы сөресіне салып, тазалаңыз. Егер ыдыс жуғыш машина болмаса, "Сүтке арналған графинді тазалау" бөлімін қараңыз.



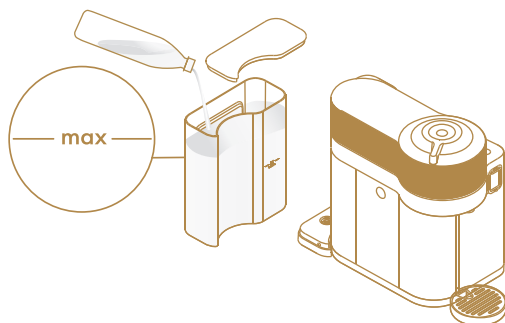
7. Содан кейін барлық алты кептірілген компонентті жинап, сүтке арналған графинді машинаға қайта орнатыңыз ("Сүтке арналған графинді құрастыру / бөлшектеу" бөлімін қараңыз).
8. Сіздің машинаңыз пайдалануға дайын.

**i** ЕСКЕРТУ: тазалау барысында машина басының ішінде су жиналып қалуы мүмкін. Егер бұл орын алса, көрінетін бөліктерді таза, құрғақ шүберекпен сүртіңіз.

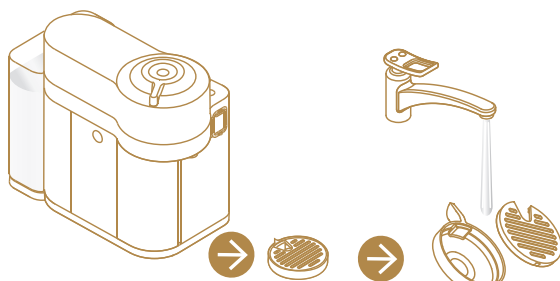
# 19 Тазалау жиілігі

Машинада пайдаланушының қалауы бойынша іске қосылуы мүмкін алдын ала белгіленген тазарту процедурасы бар.

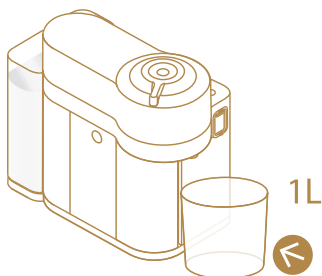
1. Су ыдысы мен қақпақты "max" деңгейіне дейін таза ауыз сумен толтырудың алдында, оны жуыңыз және тазалаңыз. Су ыдысын өз орнына қойыңыз.



2. Шыныаяқ ұстағышты алыңыз және оны тазалаңыз. Ыстық сумен және жұмсақ, иіссіз жуғыш затпен жуыңыз.

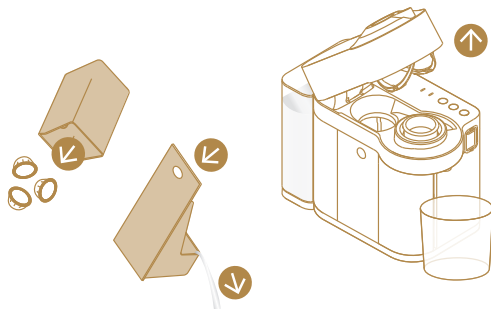


3. Кофе шығатын саңылаудың астына кемінде 1 литр контейнер қойыңыз.

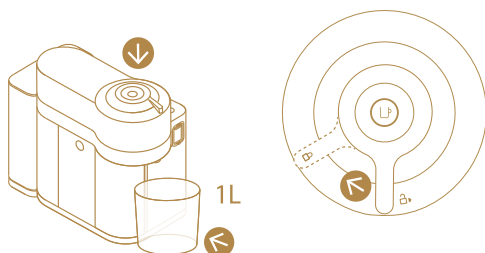





4. Машинаны ашып, пайдаланылған капсуланы шығарып тастаңыз. Капсула контейнері мен тамшы науасын босатыңыз және жуып шайыңыз.



5. Басын жауып, тұтқаны солға қарай құлыптау күйіне  бұраңыз.



 Тазалауды жүзеге асырудың алдында машинада капсуланың болмағанына көз жеткізуіңізді сұраймыз.

6. Машина қызған кезде, шам жыпылықтай бастайды. Тұрақты жанып тұрған шам машинаның дайын екенін білдіреді.



7. Кофе түймесін 2 секунд ішінде үш рет басыңыз.







8. Машина жууды бастайды. Тазалау процедурасы 5 минут ішінде автоматты түрде орындалады.

9. Процедураны кофе дайындау түймесін басу арқылы кез келген уақытта тоқтатуға болады, сол кезде ол автоматты түрде дайындық режиміне ауысады.


**⚠ АБАЙ БОЛЫҢЫЗ:** Ешбір күшті не абразитивті тазартқышты немесе май кетіретін еріткішті қолданбаңыз. Ыдыс жуғыш машинаға салмаңыз. Аспапты немесе оның бір бөлігін ешқашан суға батырмаңыз. Кофе шығатын саңылауды үнемі таза, дымқыл шүберекпен тазалаңыз. Машинаны тазалау үшін әрқашан таза майлықтарды пайдаланыңыз.

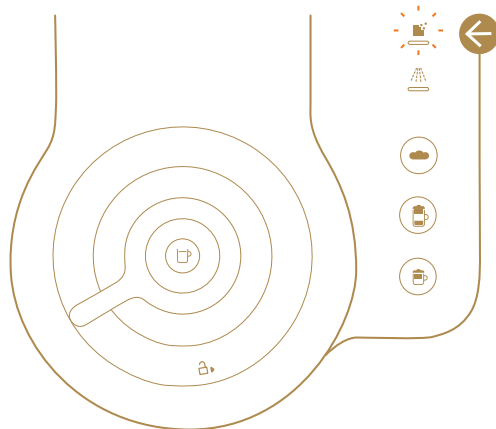
**i** ЕСКЕРТУ: тазалау барысында машина басының ішінде су жиналып қалуы мүмкін. Егер бұл орын алса, көрінетін бөліктерді таза, құрғақ шүберекпен сүртіңіз.

# 20 Қақтан тазалау

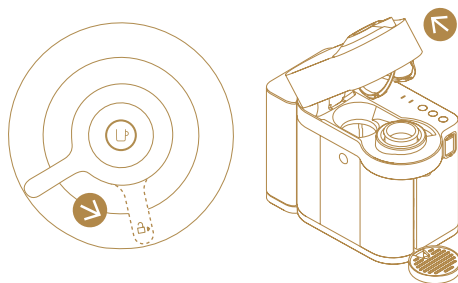
 Қақтан тазарту туралы ескерту		
 descale	Қызғылт сары шам жыпылықтайды	Сіздің машинаңыз қақтан тазалануы керек.
 descale	Қызғылт сары түстің жылдам жыпылықтауы	Сіздің машинаңыздың құлыпталуына дейін бірнеше рецепт қалды. Дерее қақтан тазалауды бастаңыз.
 descale	Тұрақты жанып тұрған шам	Зақым келтірмеу үшін машинаңыз құлыпталған болады. Дерее қақтан тазалаңыз.


Сіздің машинаңыздың бүкіл қызмет ету мерзімінде дұрыс жұмыс істеуін қамтамасыз ету және кофеңізді бірінші күн сияқты тамаша ету үшін төмендегі процедураны орындаңыз:

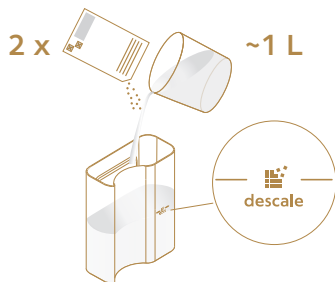
1. Қақтан тазарту шамы  жыпылықтай бастаса, машинадан қақты кетіру уақыты келді. Қақтан тазарту уақыты шамамен 20 минутты құрайды.



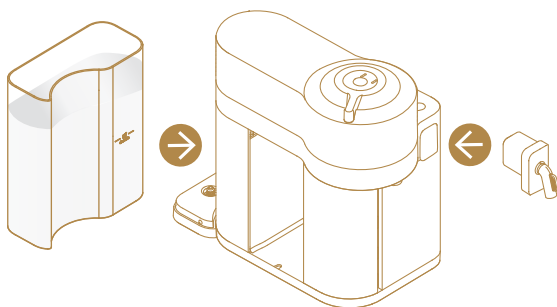
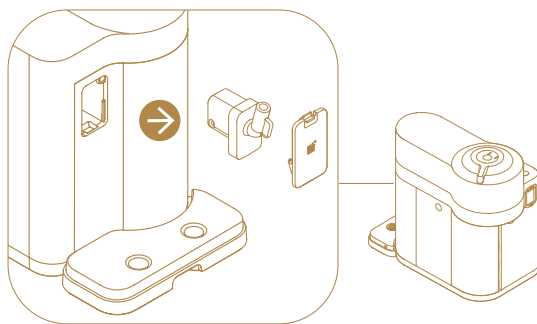
2. Машинаны ашып, капсуланы шығарып алып тастаңыз.




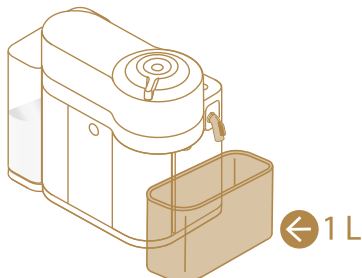
3. Басын жауып, тұтқаны солға құлыптау күйіне  қарай бұраңыз.
4. Тамшы науасын, пайдаланылған капсулаларға арналған контейнерді, шыныаяқ ұстағышты босатыңыз. Су ыдысын Nespresso қақтан тазартқышының екі бірлігімен толтырыңыз. Су ыдысындағы "қақтан тазалау" белгісіне дейін су қосыңыз (~ 1000 мл / 1 л / 33,81 сұйық унция).





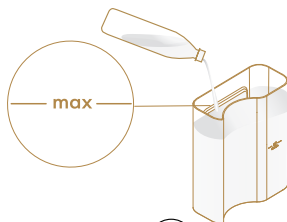
5. Машинаның артқы жағында орналасқан қақтан тазартатын түтікті алыңыз да, оны сүтке арналған графин ағытпасына қосыңыз. Су ыдысын қайтадан машинаға орнатыңыз.





6. Машина автоматты түрде қақтан тазалау режиміне өтеді. Бүкіл қақтан тазарту процесінде қызғылт сары "descale"шамы жыпылықтайды. Капучино пісіру түймесі  жанады.
7. Кофе шығатын және қақтан тазартатын түтіктің астына сыйымдылығы кемінде 1л болатын контейнерді орнатыңыз.



8. Капучино түймесін  басыңыз. Қақтан тазартқыш құрал кофе шығатын саңылау, қақтан тазартатын түтік және тамшы науасы арқылы кезектесіп өтеді. Қақтан тазарту циклі аяқталғаннан кейін (су ыдысы бос), латте макиато түймесі  жанады.
9. Тамшы науасын, пайдаланылған капсула контейнерін, шыныаяқ ұстағышты және контейнерді босатыңыз. Су ыдысын таза ауыз сумен жуыңыз және "Max" деңгейіне дейін толтырыңыз. 1 литрлік контейнерді босатып, оны екі розетканың астына қойыңыз.



10. Латте макиато түймесін басыңыз  . Жуу циклі кофе шығатын саңылау, қақтан тазартатын түтік және тамшы науасы арқылы су ыдысы бос болғанша жалғасады.
11. Жуу процесі аяқталғаннан кейін, машина дайындық режиміне қайта оралады. Қақтан тазартатын түтікті шешіп алып, жинап қойыңыз. Тамшы науасын және пайдаланылған капсулаларға арналған контейнерді босатыңыз. Су ыдысын таза ауыз сумен толтырыңыз.

 **ЕСКЕРТУ:** тазалау барысында машина басының ішінде су жиналып қалуы мүмкін. Егер бұл орын алса, көрінетін бөліктерді таза, құрғақ шүберекпен сүртіңіз.

**i** ЕСКЕРТУ: Циклдердің аяқталуын қамтамасыз ету үшін әрқашан ыдыстағы қақ кетіргіш пен судың көлемін қадағалаңыз.


**i** Машина профилактикалық құлыпталуына дейін бірнеше сүт сусындарын жасай алады. Құлыптау машинаның кез келген зақымдануын болдырмайды және оның қызмет ету мерзімі ішінде дұрыс жұмыс істеуін қамтамасыз етеді. Егер машина құлыпталып қалса, оны қақтан тазалаңыз. Қақтан тазарту процедурасының толығымен орындалғанына көз жеткізіңіз. Егер ол толық болмаса, машина құлыптаулы күйінде қалады.

# 21

## Ақаулықтарды жою

<b>Түймеде жарық жоқ.</b>	<ul style="list-style-type: none"> <li>Машина автоматты түрде ӨШІРУ дегенді қосады; түймені басыңыз немесе машинаның "ҚҰЛПЫН АШЫҢЫЗ".</li> <li>Желіні, айырды, кернеуді және сақтандырғышты тексеріңіз.</li> </ul>
<b>Кофе жоқ, су жоқ, сүт жоқ.</b>	<ul style="list-style-type: none"> <li>Су ыдысының толтырылғанын тексеріңіз.</li> <li>Жаңа капсуланың дұрыс орнатылғанына, тұтқаның дұрыс бекітілгеніне көз жеткізіп, іске қосу үшін түймені басыңыз.</li> <li>Қажет болса, қақтан тазалаңыз.</li> <li>Машинаның бас жағын ашыңыз және капсуланы ішіне орнатыңыз. Содан кейін "тазалау" бөліміне сәйкес тазалауды орындаңыз.</li> <li>Сүтке арналған графиннің салынғанын және толтырылғанын тексеріңіз.</li> </ul>
<b>Кофе өте баяу шығады.</b>	<ul style="list-style-type: none"> <li>Ағынның жылдамдығы кофенің түріне байланысты.</li> </ul>
<b>Кофе жеткілікті ыстық емес.</b>	<ul style="list-style-type: none"> <li>Шыныаяқты краннан ағатын ыстық ауыз сумен жылытыңыз.</li> <li>Қажет болса, қақтан тазалаңыз.</li> </ul>
<b>Ағып кету немесе әдеттен тыс кофе ағыны.</b>	<ul style="list-style-type: none"> <li>Су ыдысының дұрыс орнатылуын тексеріңіз. Тамшы науасын босатыңыз.</li> </ul>
<b>Машина "ӨШІРУ" режиміне өтеді.</b>	<ul style="list-style-type: none"> <li>Қуатты үнемдеу үшін машина 2 минут пайдаланылмағаннан кейін өшеді.</li> <li>"Энергияны үнемдеу" параграфын қараңыз.</li> </ul>
<b>Шыныаяқтағы кофе ұнтағы.</b>	<ul style="list-style-type: none"> <li>Тазалау процедурасын екі рет орындаңыз.</li> <li>«Тазалау жиілігі» бөлімін қараңыз.</li> </ul>
<b>Машина қосылмайды, индикаторлар тұрақты жанып тұрады. Егер олар жыпылықтаса, келесі тармақтарды қараңыз.</b>	<ul style="list-style-type: none"> <li>Тұтқаның дұрыс бекітілгенін тексеріңіз.</li> <li>Егер сіз кофе немесе эспрессо әзірлегіңіз келсе, жаңа капсуланың дұрыс қалпына орналасқанына, тұтқаның дұрыс бекітілгеніне көз жеткізіп, іске қосу үшін түймені басыңыз.</li> <li>Егер сіз жүйені тазаласаңыз, қақтан тазаласаңыз немесе босатсаңыз, капсуланың салынбағанын тексеріңіз, содан кейін жабыңыз, машинаны құлыптаңыз және осы әрекеттердің бірін бастау үшін түймені басыңыз.</li> </ul>

<p><b>Машина іске қосылмайды, шамдар тұрақты түрде жыпылықтамайды.</b></p>	<ul style="list-style-type: none"> <li>• Су ыдысын толтырып, іске қосу үшін түймені басыңыз.</li> <li>• Тұтқаның дұрыс бекітілгенін тексеріңіз.</li> </ul>
<p><b>Машина жұмыс істеп тұрған кезде, шамдар жыпылықтайды.</b></p>	<ul style="list-style-type: none"> <li>• Егер кофе немесе сүт қалыпты ағып тұрса, бұл машинаның дұрыс жұмыс істеп тұрғанын білдіреді.</li> <li>• Егер тек су ғана ағып тұрса, машина пайдаланушының жүйені тазалау, қақтан тазарту немесе босату туралы өтінішін орындайды. Осы Пайдаланушы нұсқаулығындағы тиісті параграфты қараңыз.</li> </ul>
<p><b>Шамдар жыпылықтайды және машина жұмыс істемейді.</b></p>	<ul style="list-style-type: none"> <li>• Кофе ағыны пайда болғанға дейін біраз уақыт кетеді (кодты оқып, кофені алдын ала қыздыруға байланысты).</li> <li>• Жаңа капсуланың дұрыс орнатылғанына, тұтқаның дұрыс бекітілгеніне көз жеткізіп, іске қосу үшін түймені басыңыз.</li> <li>• Су ыдысын толтырып, іске қосу үшін түймені басыңыз.</li> <li>• Кофе түймесін 3 секунд бойы басып, машинаны "ӨШІРУ" режиміне қойыңыз содан кейін машинаны "ҚОСУ" үшін оны қайтадан басыңыз. Қарқынды қолданғаннан кейін машинаны салқындату үшін шамамен 20 минут күтіңіз.</li> </ul>
<p><b>Шамдар жыпылықтауы тұрақты емес. Машина жұмыс істемейді.</b></p>	<ul style="list-style-type: none"> <li>• Кәдімгі кофе/эспрессо жасаған кезде: 1) Тұтқаның құлпын ашып, жаңа, зақымдалмаған капсуланың дұрыс қалпына орналастырылғанын тексеру үшін машинаның бас жағына шыңыз. 2) Тұтқаның "ҚҰЛЫПТАЛҒАН" күйде екеніне көз жеткізіңіз. 3) Су ыдысының толтырылғанына көз жеткізіңіз.</li> <li>• Қақтан тазартқан, босатқан және тазалаған кезде: 1) Капсуланың алынғанына көз жеткізіңіз. 2) Тұтқаның "ҚҰЛЫПТАЛҒАН" күйде екеніне көз жеткізіңіз.</li> <li>• Көлемді бағдарламаға кезде: 1) Капсуланың дұрыс қалыпта салынғанын тексеріңіз. 2) Тиісті тарауды қарауыңызды сұраймыз.</li> <li>• Егер мәселе сақталса: <ul style="list-style-type: none"> <li>• 1. Тұтқаның құлпын ашып, машинаның бас жағын ашыңыз.</li> <li>• 2. Капсуланы (қажет болса) қайта орнатыңыз.</li> <li>• 3. Қуат сымын розеткадан ажыратыңыз және 10 секундтан кейін машинаны розеткаға қайта қосыңыз.</li> <li>• 4. Бас жағын жауып, "ҚОСУ" түймесін басыңыз, содан кейін қайнатуды бастау үшін қайтадан басыңыз. Егер мәселе шешілмесе, <b>Nespresso-ға</b> қоңырау шалыңыз.</li> </ul> </li> </ul>
<p><b>Қақтан тазартуды ескерту қызғылт сары түспен жыпылықтайды немесе жанады.</b></p>	<ul style="list-style-type: none"> <li>• Машина тұтынылатын сусын мөлшеріне байланысты қақтан тазарту қажеттілігі туралы сигнал береді. Машинадағы қақты тазалаңыз. Сусынды тұтынуға сәйкес "Қақтан тазарту" бөлімін қараңыз.</li> </ul>
<p><b>Жуу сигналы қызғылт сары болып жыпылықтайды.</b></p>	<ul style="list-style-type: none"> <li>• Сүтке арналған графинді шаю циклі қажет, "Сүтті дайындау және күнделікті жуу" бөлімін қараңыз.</li> </ul>

<p><b>Мен мәзір режиміне кіре алмаймын (зауыттық баптауларын қалпына келтіру/Пайдаланылмайтын кезең алдында жүйені босату/ Судың кермектігін реттеу).</b></p>	<ul style="list-style-type: none"> <li>• Ағытпаның есігінен сүтке арналған графиннің алынғанына көз жеткізіңіз.</li> <li>• Қақтан тазартатын түтік ағытпаның есігіне қосылмағанына көз жеткізіңіз.</li> <li>• Қақтан тазарту және жуу шамдары жыпылықтағанша ыстық көбік түймесін  басып тұрыңыз.</li> </ul>
<p><b>Машинаны өшіріңіз.</b></p>	<ul style="list-style-type: none"> <li>• Кофе жасау түймесін  үш секунд басып тұрыңыз. "Энергияны үнемдеу" параграфын қараңыз.</li> </ul>
<p><b>Қайнатылған кофеңіз мөлшері жеткіліксіз.</b></p>	<ul style="list-style-type: none"> <li>• Су ыдысының толтырылғанын тексеріңіз.</li> <li>• Сүтке арналған графиннің толтырылғанын тексеріңіз.</li> <li>• "Кофе көлемін реттеу" параграфын қараңыз.</li> </ul>
<p><b>Тұтқаны толық бекітуге келмейді.</b></p>	<ul style="list-style-type: none"> <li>• Бос капсула контейнері. Капсула контейнерінің ішінде бірде-бір капсула бекітілмегеніне көз жеткізіңіз.</li> </ul>
<p><b>Сүт көбігінің сапасы нашарлайды</b></p>	<ul style="list-style-type: none"> <li>• Тоңазытқыш температурасындағы (шамамен 4° C) жартылай майсыз сиыр сүтін қолданыңыз.</li> <li>• Сүтті реттеу тұтқасы "Тазалау үшін алып тастау"  күйінде. Оны сүт  күйіне қарай бұраңыз.</li> <li>• Әр кез сүтті дайындағаннан кейін жуыңыз және сүтті жеткізу тұтқасының ауа өткізгішінің тазалығын қадағалаңыз. ("Сүтке арналған графинді тазалау") бөлімін қараңыз.</li> <li>• Машинадан қақты алып тастаңыз ("Қақтан тазарту" бөлімін қараңыз).</li> <li>• Графин ішінде мұздатылған немесе ыстық сүтті қолданбаңыз.</li> <li>• Сүтке арналған графиннің барлық компоненттері жақсы құрастырылғанына көз жеткізіңіз. "Сүтке арналған графинді құрастыру" бөлімін қараңыз.</li> </ul>
<p><b>Сүтке арналған графинді бөлшектеуге болмайды.</b></p>	<ul style="list-style-type: none"> <li>• Сүтке арналған графиннің қақпағын алу үшін сүтке арналған графиннің бүйір жағындағы түймені басыңыз.</li> <li>• "Сүтке арналған графинді құрастыру / бөлшектеу" бөлімін қараңыз.</li> </ul>
<p><b>Сүтке арналған графин салынған, бірақ сүт жеткізу түймелері қосылмаған.</b></p>	<ul style="list-style-type: none"> <li>• Сүтті реттеу тұтқасы жуу  күйіне орнатылған. Оны сүт  күйіне қарай бұраңыз. Кофеңіз бір жағы толығымен қызғанша күтіңіз</li> <li>• Оның дұрыс салынғанына көз жеткізіңіз.</li> </ul>
<p><b>Егер ыстық көбік , латте макиато  және капучино түймелері  кезектесіп жыпылықтап тұрса.</b></p>	<ul style="list-style-type: none"> <li>• Машина қызып кетті, машина суығанша күтіңіз.</li> </ul>
<p><b>Ыстық көбік  болған кезде, латте макиато  мен капучино  түймелері бірге жыпылықтайтын болса.</b></p>	<ul style="list-style-type: none"> <li>• Су ыдысы бос.</li> <li>• Ыдысты толтырыңыз.</li> </ul>



# 22 Сипаттамалары

	220-240 В, 50-60 Гц, 1300-1500 Вт АҚШ, Канада: 120 В, 60 Гц, 1500 Вт
Жиілік	2,402–2,480 ГГц
ЖЖ шығу қуаты (БИСҚ)	4 дБм макс. (Bluetooth), 20 дБм макс. (Wi-Fi)
Күту режимі	0,50 Вт/сағ (230 В/50 Гц, EN 60661)
	6,3 кг
	1,6 л
(ЕХТхБ)	190 x 407 x 315 мм (шыныаяқ ұстағышпен және сүтке арналған графинмен)

# 23 Қайта өңдеу және қоршаған ортаны қорғау

Бұл құрылғы ЕО 2012/19/ЕС директивасына сәйкес келеді. Қаптама материалдары мен аспапта қайта өңдеуге жарамды материалдар бар. Сіздің аспабыңызда қалпына келтіруге немесе қайта өңдеуге болатын құнды материалдар бар. Қайта өңделетін қалған материалдарды түрлері бойынша бөлу құнды шикізатты өңдеуді жеңілдетеді. Аспапты қалдықтарды жинау орнында қалдырыңыз. Жою туралы ақпаратты жергілікті билік органдарынан алуға болады. **Nespresso** компаниясының экологиялық қауіпсіздік стратегиясы туралы көбірек білу үшін мына сайтты қараңыз: [www.nespresso.com/positive](http://www.nespresso.com/positive)

→ **НҰСҚАУЛЫҚТАР СОНЫМЕН ҚАТАР  
WWW.NESPRESSO.COM САЙТЫНДА ҚОЛЖЕТІМДІ**



[www.nespresso.com](http://www.nespresso.com)

57132C8437\_00\_0523