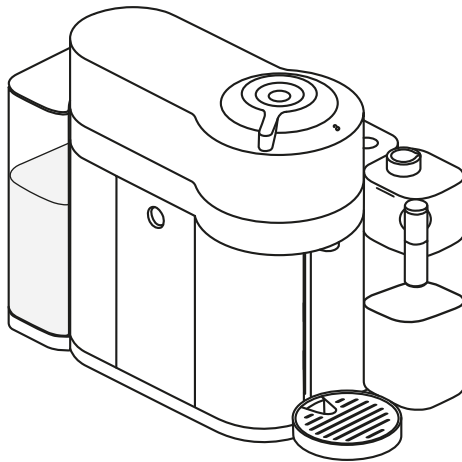


NESPRESSO®



VERTUO
LATTISSIMA

DeLonghi



ASENNUS

1. Laitteen yleiskatsaus	3
2. Pakkauksen sisältö	7
3. Yhdistettävyys	7
4. Veden kovuuden asetus	8
5. Avaa/sulje	10
6. Maitokannun purkaminen	10
7. Maitokannun kokoaminen	11
8. Maitokannun puhdistus	12
9. Ensimmäinen käyttö	13

KÄYTTÖ

10. Kahvin valmistus	15
11. Maidon valmistus ja päivittäinen huuhtelu	17
12. Maitoreseptit	22

ASETUKSET

13. Energiansäästö	25
14. Kahvimäärän asetus	26
15. Resetoi tehdasasetuksiin	26
16. Kytke päälle/pois Bluetooth ja Wi-Fi	27

HUOLTO

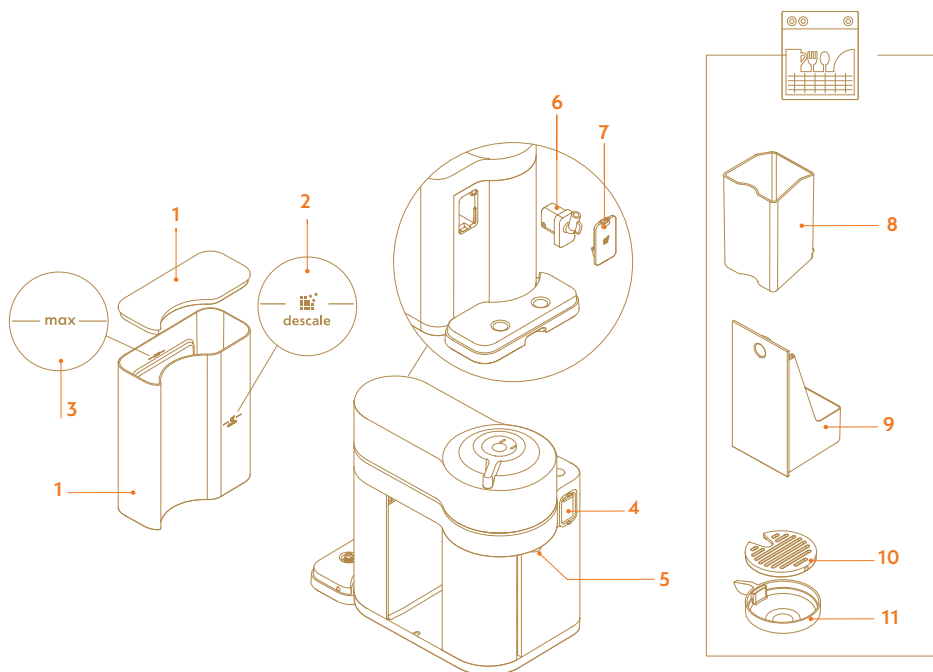
17. Järjestelmän tyhjennys ennen käyttämättä jättämistä	28
18. Pitkän käyttämättä jättämisen jälkeen	30
19. Puhdistusjakso	32
20. Kalkinpoisto	35
21. Vianetsintä	38

TEKNISET TIEDOT

22. Tekniset tiedot	41
23. Hävittäminen ja ympäristönsuojelu	41

1 YLEISKATSAUS

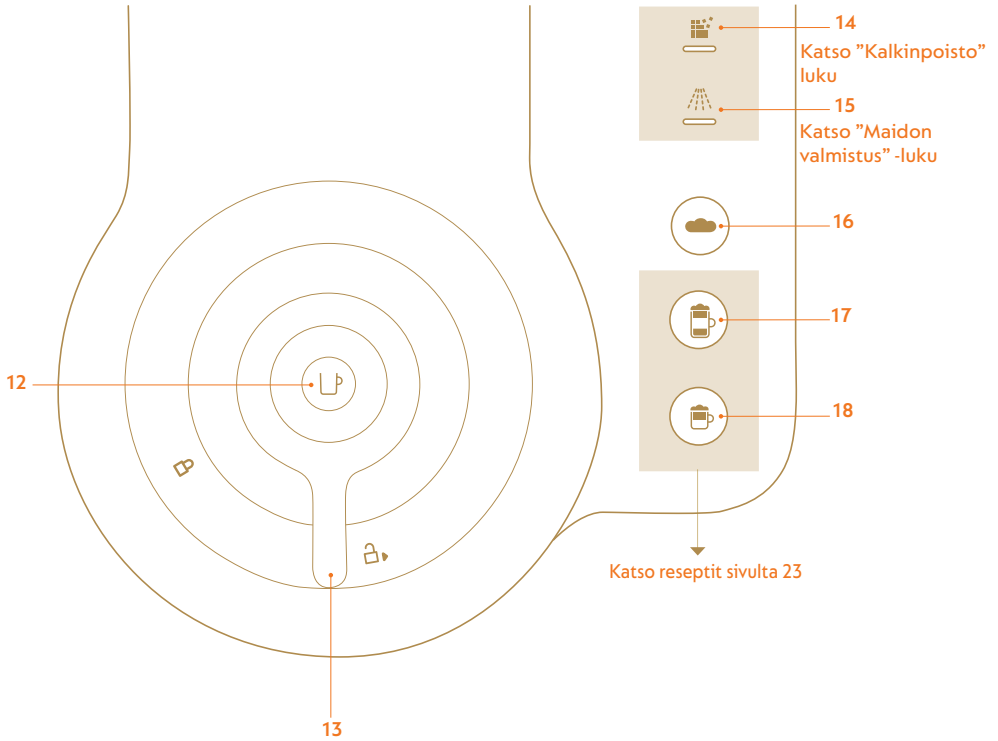
Laitteen yleiskatsaus



- 1 Vesisäiliö ja kansi
- 2 Kalkinpoiston merkki
- 3 Maksimitason merkki
- 4 Maitokannun liitinluukku
- 5 Kahvin tuloaukko
- 6 Kalkinpoistoputki

- 7 Kalkinpoistoputken suojus
- 8 Käytettyjen kapseloiden säiliö
- 9 Tippa-alusta
- 10 Tipparitilä
- 11 Säädettävä kuppituki

Näytön yleiskatsaus



12 Kahvipainike - PÄÄLLÄ/POIS

13 Lukitus- / aukaisuvipu

14 Kalkinpoistoilmoitus

15 Huuhteluilmoitus

16 Kuumen vaahdon painike

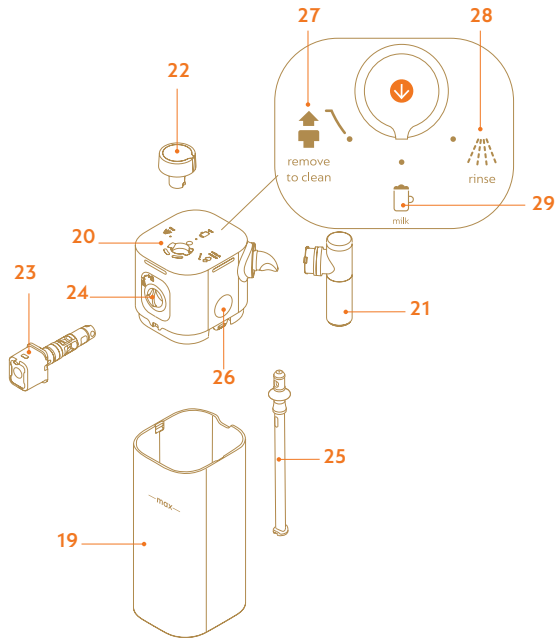
17 Latte macchiaton painike

18 Cappuccinopainike



Pakkauksesta purkaminen: laitteen pinnalla saattaa olla hieman kierrätetyistä pakkausmateriaaleista irronnutta pölyä. Tämä ei ole vaarallista, puhdista kostutetulla puhtaalla ja pehmeällä liinalla.

Maitokannun yleiskatsaus



19 Maitokannu

20 Maitokannun kansi

21 Maitosuutin

22 Maidon käyttönuppi

23 Maitokannun liitin

24 Liitinkotelo

25 Maidon imuputki

26 Kannen irrotuspainike

27 Remove to clean -asento (Poista puhdistusta varten)

28 Rinse-asento (Huuhtelu)

29 Milk recipe -asento (Maitoresepti)

TURVALLISUUS

HUOMIO: Ennen kahvikoneen käyttämistä katso turvaohjeiden esitettä, jotta vältät mahdolliset haitat ja vahingot.



OPASTUS

www.nespresso.com/help



KIITOS VALINNASTASI - NES-
PRESSO.

NOUDATA NÄITÄ OHJEITA TAI SIIRRY ONLINE-PALVELUUN JA KATSO
TÄYDELLISTÄ KÄYTTÖOPASTA OSOITTEESSA [WWW.NESPRESSO.COM/
HELP](http://WWW.NESPRESSO.COM/HELP).

2 Pakkauksen sisältö

1. Kahvikone
2. Nespresson tervetuliaismateriaali
3. Nespressokapselien laatikko
4. Turvaohjeet
5. Pikaopas + Veden kovuuden testiliuska
6. Takuu

3 Yhdistettävyys

LAITTEEN YHDISTÄMISEN EDUT

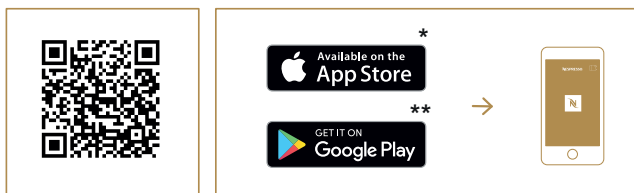
Älykäs kahvi: Nauti Nespresson uusimmista kahvi-innovaatioista pitämällä laitteesi päivitettyinä.

Asiantuntijan neuvot: Saat reaaliaikaisia vinkkejä vaiheittain suoritettavien ominaisuuksien kuten kalkinpoiston, huuhtelun ja puhdistuksen avulla.

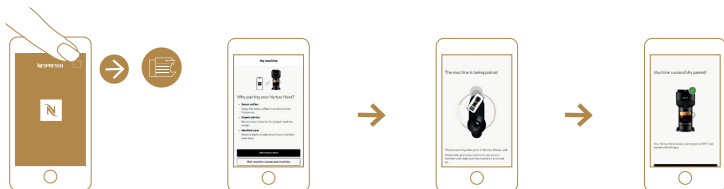
Laitteen hoito: Saat älypuhelimella tukipalveluja ja opastuksia laitteen huoltoa varten.



Kuinka laite yhdistetään:



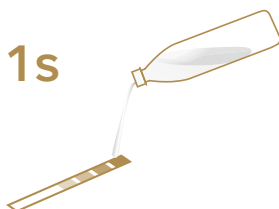
1. Lataa Nespresso-sovellus.
2. Käynnistä sovellus älypuhelimessa tai tabletissa.
3. Klikkaa laitteen kuvaketta.
4. Noudata sovelluksessa näkyviä ohjeita.



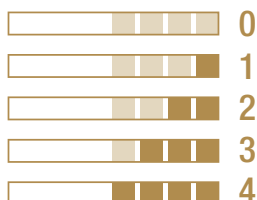
- * **AppStore® on tuotemerkki, jonka omistaa Apple Inc. ja joka on rekisteröity Yhdysvalloissa ja muissa maissa.**
- ** **Google Play ja Google Play -logo ovat tuotemerkkejä, joka omistaa Google LLC.**

4 Veden kovuuden asetus

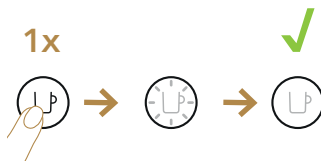
1. Ota pikaoppaan sisältämä veden kovuuden testiliuska ja laita se veden alle 1 sekunnin ajaksi. Odota yksi minuutti ennen testituloksen tarkastamista.





2. Punaisten neliöiden määrä osoittaa veden kovuustason.




3. Kytke virtajohto.
4. Varmista, että maitokannun liitinluukkuun ei ole liitetty mitään lisävarustetta (maitokannu tai kalkinpoistoputki).
5. Kytke laite päälle.



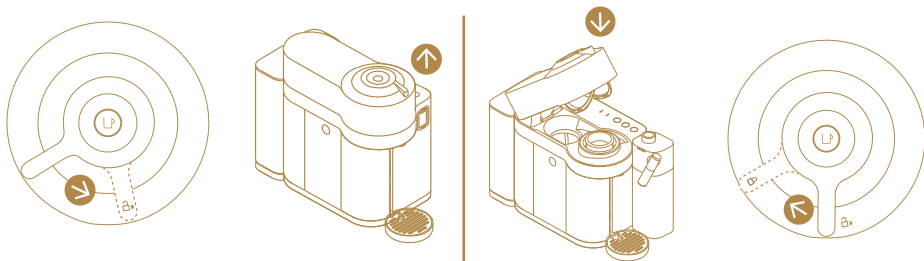
6. Paina kuumaa vaahdon painiketta  kolme sekuntia siirtyäksesi valikko-tilaan.
7. Puhdistuksen ja kalkinpoiston ilmoitukset vilkkuvat yhdessä.
8. Paina cappuccinopainiketta , järjestelmä ehdottaa yhtä viidestä yhdistelmästä. Jos valintaa ei tehdä 15 sekunnissa, se poistuu automaattisesti.
9. Aseta kovuustaso painamalla vastaavaa painiketta alla olevan taulukon mukaisesti (15 sekunnin kuluessa).

Veden kovuus	Painettava painike	fH	dH	CaCO ₃
		< 5	< 3	< 50 mg/l
		> 7	> 4	> 70 mg/l
		> 13	> 7	> 130 mg/l
	 + 	> 25	> 14	> 250 mg/l
	 + 	> 38	> 21	> 380 mg/l

10. Painikkeet vilkkuvat kolme kertaa nopeasti vahvistaen uuden asetuksen.
11. Laitteeseen on nyt ohjelmoitu uusi veden kovuusasetus ja se kytkeytyy automaattisesti valmis-tilaan.

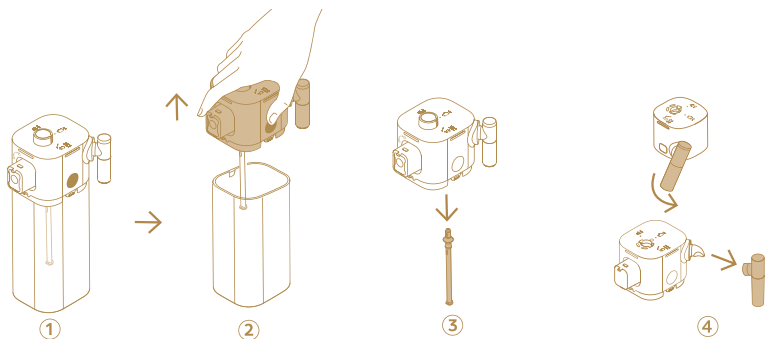
 **HUOMAUTUS:** Laitteen ohjelmointi paikallisen vedenjakeluverkoston veden kovuuden mukaan takaa pitkän käyttöiän ja vähentää kalkinpoiston suoritustarpeen tiheyttä.


5 Avaa/sulje



6 Maitokannun purkaminen


1. Paina kannen painiketta poistaaksesi kansi maitokannusta. Kytke irti imu-putki. Käännä maitosuuttimen laskuria myötävävään ja vedä se pois.

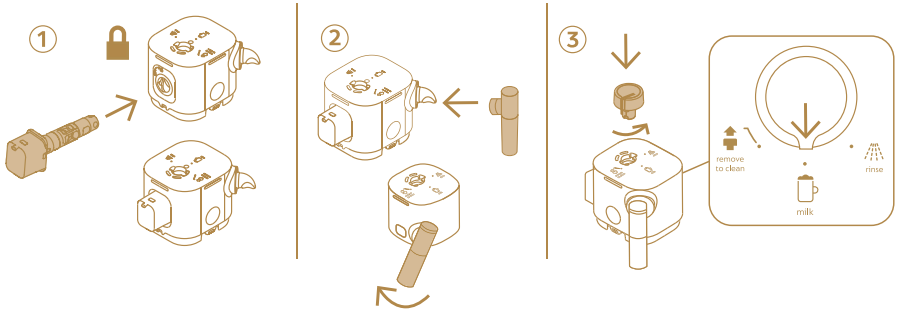


2. Käännä maitokannun liittintä aukaisuasentoa  kohti ja vedä se ulos. Käännä nappi "remove to clean" -asentoon (poista puhdistusta varten) ja vedä se ulos.

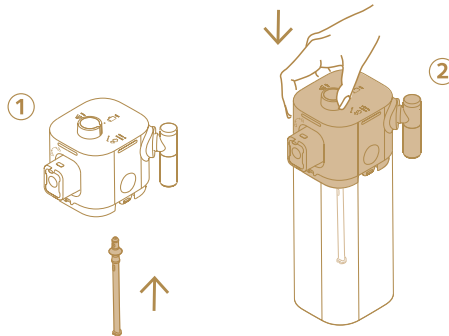


7 Maitokannun kokoaminen

1. Työnnä maitokannun liitin oikein maitokannun kanteen ja käännä sitä myötäpäivään kohti lukitusasentoa . Laita maitosuutin. Laita nuppi ja käännä se "milk" -asentoon (maito).



2. Työnnä imuputkea, kunnes sen pyöreä huulitiiviste koskettaa kannun pään pohjaa. Aseta maitokannun kansi maitokannuun.



8

Maitokannun puhdistus

1. Pura maitokannu. Katso lukua ”Maitokannun purkaminen”.
2. **Jos voit käyttää astianpesukonetta:** aseta kaikki maitokannun komponentit astianpesukoneen yläkoriin.

Jos et voi käyttää astianpesukonetta: liota kaikkia osia mietoja pesuainetta sisältävässä kuumassa juomavedessä (50 °C / 122 °F) vähintään 30 minuuttia, huuhtelee sitten huolella kuumalla juomavedellä (50 °C / 122 °F). Älä käytä hajustettuja pesuaineita.

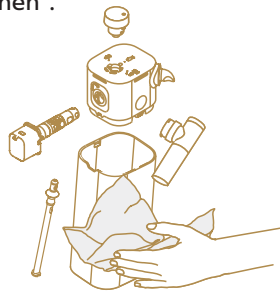


3. Puhdista maitokannun sisäosa, maitosuutin ja nuppi miedolla pesuaineella ja huuhtelee kuumalla juomavedellä.

* Varmista, että ilman tuloaukko on puhdas, tämä takaa laadukkaan tuloksen kuppi toisensa jälkeen.

Älä käytä hankaavia materiaaleja, jotka voivat vahingoittaa laitteen pintaa.

4. Kuivaa kaikki kuusi komponenttia puhtaalla liinalla ja kokoa uudelleen. Katso lukua ”Maitokannun kokoaminen”.

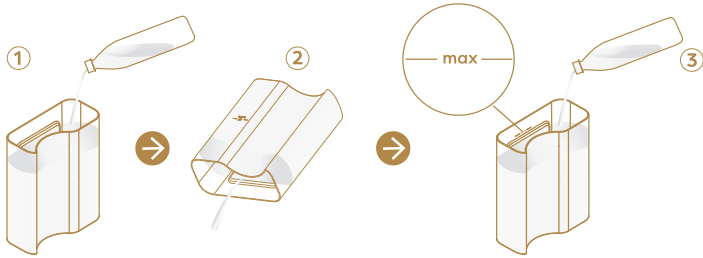



i Maitokannun puhdistamisen jälkeen, jos sinulla on edelleen ongelmia maitovaahdon kanssa, suorita toinen huuhtelujakso kääntämällä nuppi huuhteluasentoon.

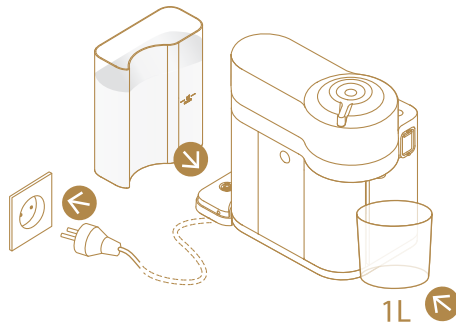
i Menettely on suoritettava jokaisen käytön jälkeen. Suositellaan käyttämään astianpesukonetta. Jos et voi käyttää astianpesukonetta, maitokannun komponentit voidaan pestä käsin.

9 Ensimmäinen käyttö

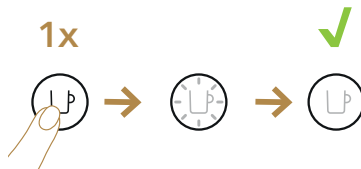
1. Huuhtele vesisäiliö ennen kuin lisäät vain raikasta juomavettä maksimitasoon saakka.



2. Laita vesisäiliö takaisin paikalleen. Kytke virtajohto ja aseta säiliö kahvin tuloaukon alle. Varmista, että vipu on lukitusasennossa .



3. Kytke laite päälle.



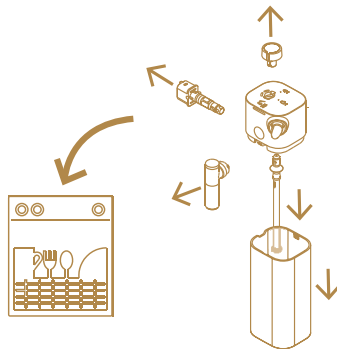
4. Paina kahvipainiketta kolme kertaa 2 sekunnin kuluessa.



5. Laite käynnistää huuhtelun. Puhdistusmenettely toimii automaattisesti 5 minuuttia.

i HUOMAUTUS: laitteen sisälle saattaa kertyä vettä puhdistuksen aikana. Jos tapahtuu näin, kuivaa näkyvät osat puhtaalla ja kuivalla liinalla.

6. Pura maitokannu ja puhdista kaikki kuusi osaa astianpesukoneen yläkorissa. Jos et voi käyttää astianpesukonetta, katso ”Maitokannun puhdistus” -luku.



7. Kokoa sitten uudelleen kaikki kuusi komponenttia ja kiinnitä maitokannu takaisin laitteeseen (katso ”Maitokannun kokoaminen / purkaminen” -luku).

8. Laite on nyt valmis käytettäväksi.

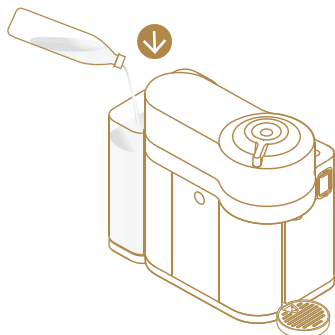
⚠ HUOMIO: lue ensin turvallisuusohjeet, jotta vältetään hengenvaarallisen sähköiskun ja tulipalon vaarat. Varmista maadoituksen jatkuvuus, kun laite kytketään pistorasiaan.

i HUOMAUTUS: kytke laite pois päältä painamalla ja pitämällä painettuna PÄÄLLÄ-POIS/Kahvipainiketta, kunnes laite sammuu.

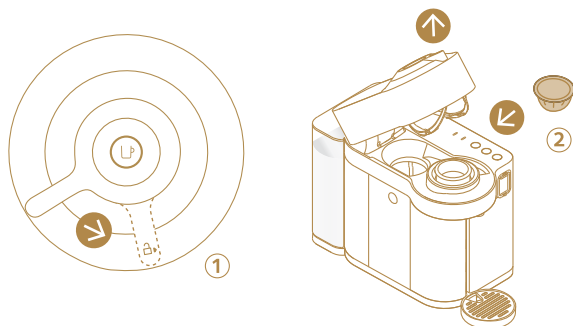
i Kun laite puretaan pakkauksesta, poista muovikalvo, vesisäiliö ja kuppituki. Säädä johdon pituus ja säilytä liika osa laitteen alla olevassa kaapelinojaimessa.


10 Kahvin valmistus

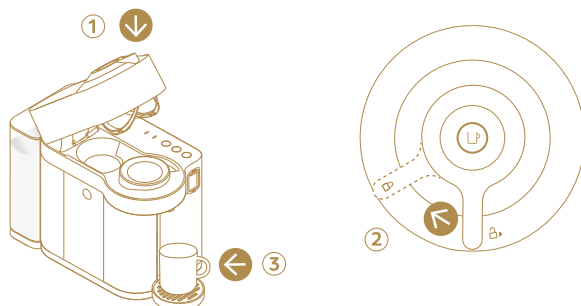
1. Täytä vesisäiliö vain raikkaalla juomavedellä.



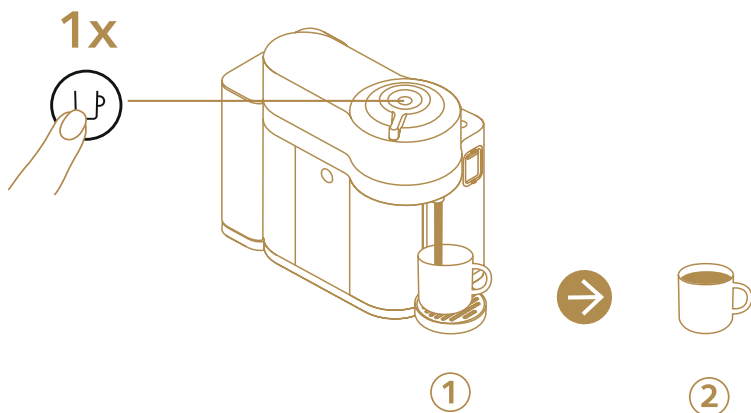
2. Käännä vipu aukaisuasentoon  (1) kohti ja laita kapseli (2).




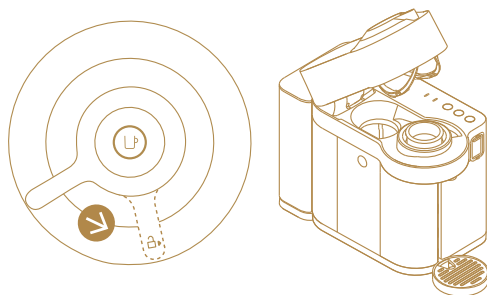
3. Sulje laite kääntämällä vipu (1) lukitusasentoon  (2). Aseta kuppi (3).
Kuppituen korkeuden voi säätää kuppikokoon sopivaksi.



4. Kahvipainike alkaa vilkkua ja heti kun valo palaa valkoisena, paina kahvipainiketta kahvin annostelun käynnistämiseksi.



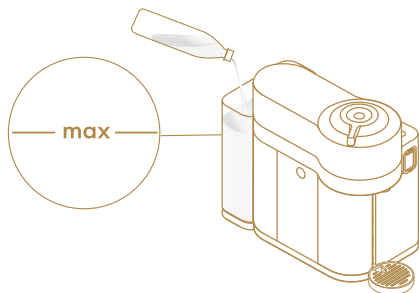
5. Kun kahvin annostelu päättyy, käännä vipu aukaisuasentoa  kohti laitteen avaamiseksi ja kapselin poistamiseksi. Sulje se sitten.



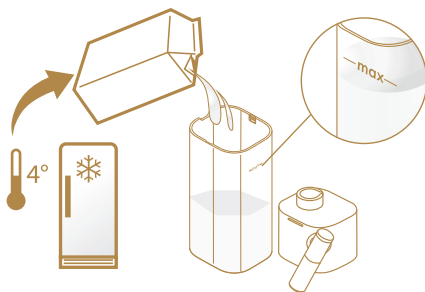
11

Maidon valmistus ja päivittäinen huuhtelu

1. Täytä vesisäiliö vain raikkaalla juomavedellä "MAX"-tasoon saakka ennen kahvi- tai maitoreseptin valmistamista.



2. Täytä maitokannu "MAX"-tasoon, älä ylitä tätä rajaa. Kokoa maitokannu uudelleen.

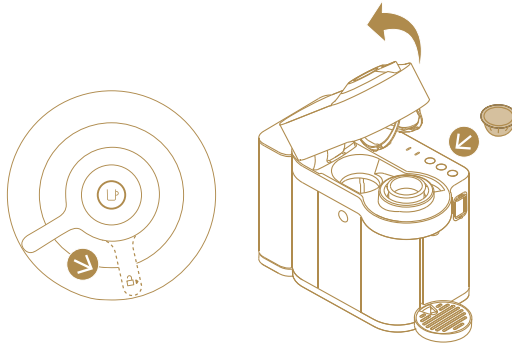


i VAROITUS: Kasvipohjaiset juomat sisältävät allergeeneja (gluteeni, manteli, soija) ja ruoka-aineallergioista kärsivien on käsiteltävä niitä huolella. Vaahtomäärä riippuu käytetyn juoman tyypistä ja sen lämpötilasta.

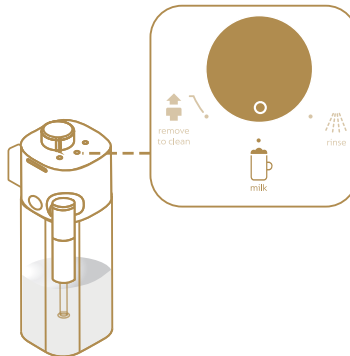
i Täydellistä maitovaahtoa varten, käytä tuoretta vähärasvaista pastöroitua jääkaappilämpöistä (noin 4 °C) lehmänmaitoa. Suositellaan puhdistamaan maitokannu jokaisen käytön jälkeen.

i VAROITUS: Älä käytä muita nesteitä kuin lehmänmaitoa ja kasvipohjaisia juomia.

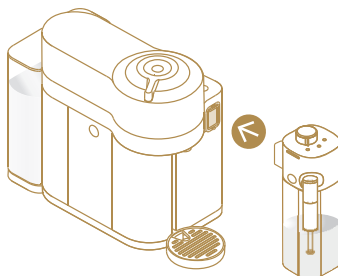
3. Käännä vipu aukaisuasentoon  ja laita kapseli. Sulje laite ja työnnä sitten vipu kohti lukitusasentoa . Laite lämmittää noin 30 sekuntia (haalistuva kahvipainike).



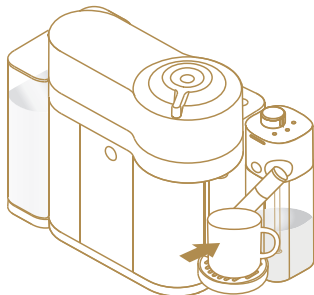
4. Käännä nuppi milk  -asentoon (maito).









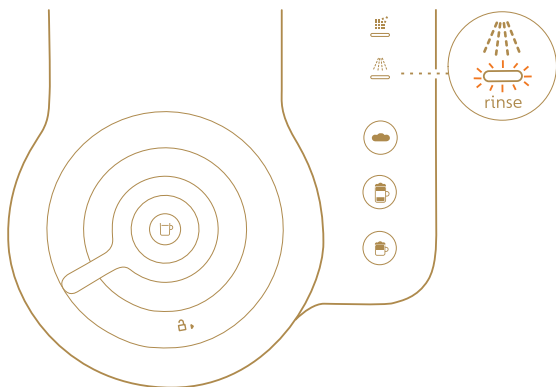
5. Avaa höyryn liitäntäluukku liu'uttamalla sitä alas. Liitä maitokannu laitteen.




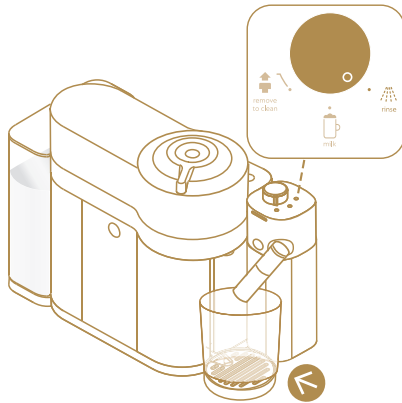
6. Aseta cappuccinokuppi tai latte macchiato -lasi kahvin tuloaukon alle ja säädä maitosuuttimen asentoa kääntämällä se ylös kupin keskelle. Katso luvusta 12 tietoja kupin valinnasta valitun reseptin ja kapselin mukaan.



7. Odota, kunnes cappuccinopainike , latte macchiaton painike  ja kuuman vaahdon painike  syttyy.
8. Paina cappuccino-  tai latte macchiato -painiketta . Valmistus käynnistyy noin 30 sekunnin kuluttua (cappuccinolle ensin kahvi ja sitten maito, latte macchiatolle ensin maito, sitten kahvi) ja se pysähtyy automaattisesti.
9. Valmistuksen lopussa huuhtelun  ilmoitus vilkkuu osoittaen, että on tarpeen suorittaa maitokannun huuhtelujakso.




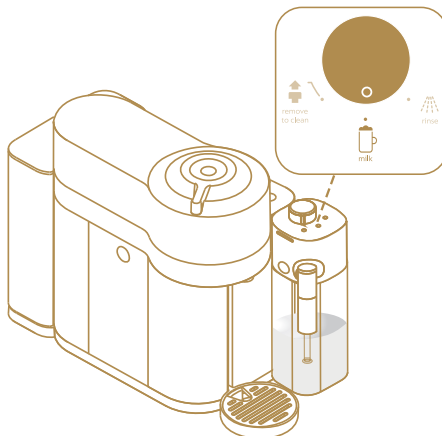
10. Aseta säiliö (vähintään 200 ml) maitosuuttimen alle. Käännä nuppi rinse  -asentoon (huuhtelu). Maitojärjestelmän huuhtelumenettely käynnistyy, jolloin kuumaa vettä yhdessä höyryn kanssa virtaa maitosuuttimen lävitse. Huuhtelumenettely päättyy automaattisesti.



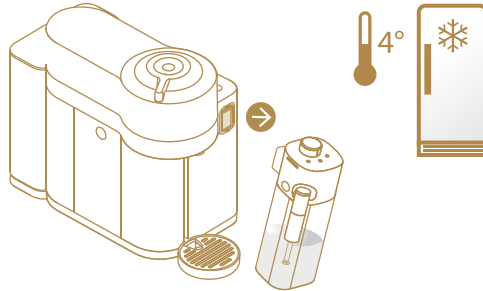
i VAROITUS: huuhtelujärjestelmä ei poista allergeeneja. Ennen maitojen vaihtamista pura ja puhdista maitokannu, mieluiten astianpesukoneessa. Jos et voi käyttää astianpesukonetta, pese käsin.

i Jokaisen maito- tai kasvipohjaisen juoman annostelun jälkeen suositellaan suorittamaan kannun huuhtelukako.

11. Kun huuhtelumenettely on päättynyt, huuhtelun ilmoitus sammuu. Käännä nuppi takaisin milk-asentoon  (maito).

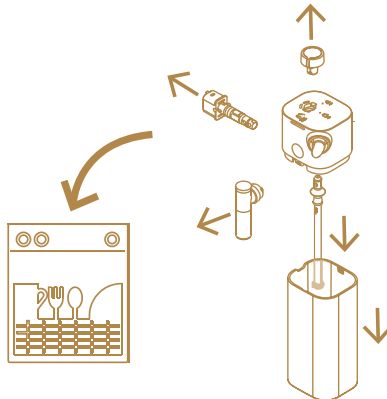


12. **Jos maitokannuun on jäänyt jäljelle maitoa:** Kytke maitokannu irti laitteesta ja laita se välittömästi jääkaappiin. Sulje laitteen höyryn liitäntäluukku vetämällä sitä ylös.




⚠ HUOMIO: huuhtelun jälkeen laita kannu jääkaappiin ja noudata maitopakauksessa olevia ohjeita. Jos maitokannua säilytetään jääkaapin ulkopuolella yli 30 minuuttia, pura maitokannu ja puhdista kaikki osat (katso lukua ”Maitokannun puhdistus”).

13. Jos maitokannu on tyhjä tai sitä on säilytetty yli 24 tuntia jääkaapissa, ennen sen täyttämistä uudelleen pura kaikki kuusi maitokannun komponenttia ja puhdista se astianpesukoneen yläkorissa. Jos et voi käyttää astianpesukonetta, katso lukua ”Maitokannun puhdistus”.



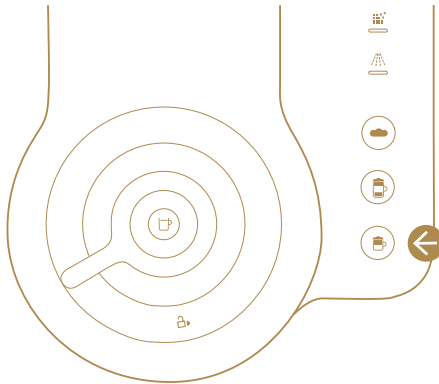
i HUOMAUTUS: katso lukua ”Maitokannun purkaminen”.

i HUOMAUTUS: Kun valmistus päättyy, käännä vipu aukaisuasentoon  kohti laitteen avaamiseksi ja kapselin poistamiseksi. Sulje sitten laite.

12 Maitoreseptit

ESPRESSO-VALIKOIMAN KAPSELIT CAPPUCCINO:

Cappuccino on tyypillisesti kahvi, jonka pinta on peitetty paksulla maitovahtokerroksella.



	KAHVIVAIHTOEHTO		KUPPIVAIHTOEHTO	
S		25 ml / 0,84 fl oz		Min 180 ml / 6 fl oz
M		40 ml / 1,35 fl oz		Min 270 ml / 9 fl oz
L		80 ml / 2,7 fl oz		Min 390 ml / 13 fl oz

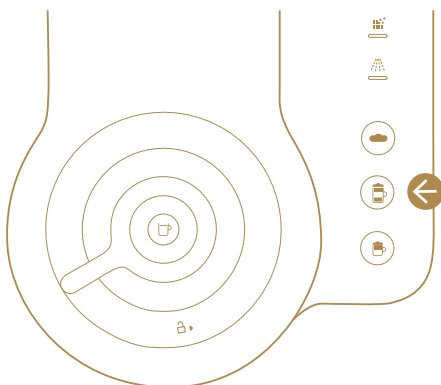
VINKKEJÄ:

Maitovaahdon laatuun ja ulkonäköön vaikuttaa käytetyn maidon tyyppi, tuoreus ja lämpötila (paras säilytyslämpötila on 4 °C).

ESPRESSO-VALIKOIMAN KAPSELIT

LATTE MACCHIATO:

Latte macchiato on resepti, jossa kahvi kaadetaan maitovaahtoa täynnä olevaan lasiin.



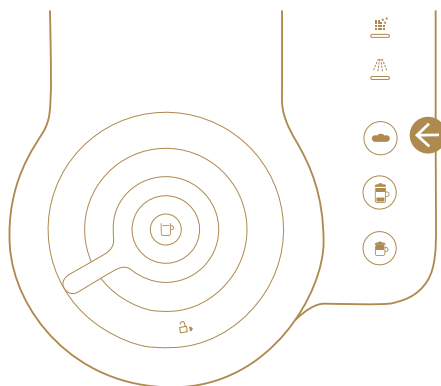
	KAHVIVAIHTOEHTO		KUPPIVAIHTOEHTO	
S		25 ml / 0,84 fl oz		Min 270 ml / 9 fl oz
M		40 ml / 1,35 fl oz		Min 390 ml / 13 fl oz
L		80 ml / 2,7 fl oz		Min 590 ml / 20 fl oz

VINKKEJÄ:

Maitovaahdon laatuun ja ulkonäköön vaikuttaa käytetyn maidon tyyppi, tuoreus ja lämpötila (paras säilytyslämpötila on 4 °C).

KUUMA VAAHTO:

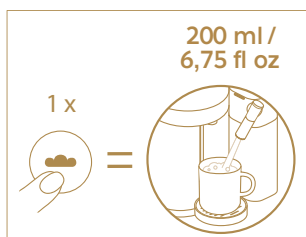
Kuuma vahto -toiminto on räätälöity täydellistä maitojuomaa varten: yksinkertaisesti peitä olemassa oleva maitojuoma lisävaahdolla, jotta voit luoda joustavasti oman erityisen maitojuomasi tai vain nauttia kupillisesta kuumaa maitovaahtoa.



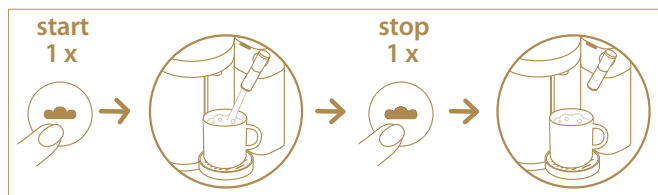
KUPPIVAIHTOEHTO:

M  Min 270 ml / 9 fl oz

- A)** Paina kuumaa vaahdon painiketta, kun saavutetaan oletus/ohjelmoitu määrä, laite pysähtyy automaattisesti.



- B)** Paina kuumaa vaahdon painiketta, kun haluttu määrä saavutetaan, pysäytä menettely painamalla painiketta uudelleen.



C) KUUMAN VAAHDON MÄÄRÄN OHJELMOINTI

1. Paina ja pidä painettuna kuuman vaahdon painiketta kolme sekuntia, kunnes se alkaa vilkkua.
2. Kun haluttu määrä on saavutettu, paina uudelleen kuuman vaahdon painiketta uuden ohjelmoidun määrän tallentamiseksi. Määrä voidaan ohjelmoida välillä 80 ml minimi - 200 mL maksimi.

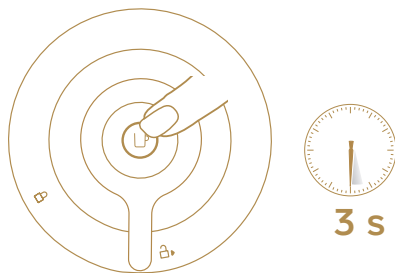
Huomautus: Jos haluat palata tehtaan oletusasetuksiin (200 ml), katso kappaletta ”Resetoi tehdasasetuksiin”.


 Huomautus:

- Kuuma vaahto -toiminnon aikana voit ennakkotilata (esivalita) kahvin. Kun kahvipainike syttyy, paina sitä. Kun maitojuoma on valmis, kahvin annostelu alkaa automaattisesti. Varmista, että kapseli on laitettu sisään.
- Kahvin annostelun aikana voit ennakkotilata kuuma vaahto -toiminnon. Kun kuuman vaahdon painike syttyy, paina sitä. Kun kahvi on valmis, maidon annostelu alkaa automaattisesti. Varmista, että maitokannu on laitettu.

13 Energiansäästö


Laitte voidaan kytkeä ”POIS PÄÄLTÄ” milloin tahansa (kun se ei ole käytössä) pitämällä kahvipainiketta painettuna kolme sekuntia.

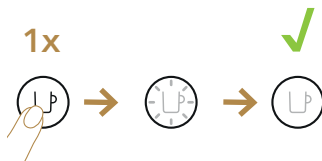


 Automaattinen ”POIS PÄÄLTÄ” -tila: laite sammuu automaattisesti 2 minuutin käyttämättömän jakson jälkeen.



14 Kahvimäärän asetus


1. Kahvimäärän ohjelmointi on yksilöllinen kullekin kapselityypille: Espresso, Double Espresso, Gran Lungo, muki tai kannu.
2. Avaa laite, aseta ohjelmoitava kapseli, sulje laite, käännä vipu kohti lukitusasentoa . Valo vilkkuu, kun laite lämpenee. Kiinteä valo ilmoittaa, että laite on valmis.



3. Paina sitten painiketta ja pidä sitä painettuna, kunnes saavutat halutun määrän.



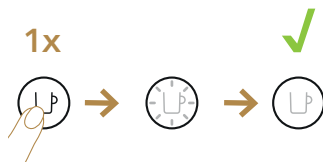
4. Uusi kahvimäärä tallennetaan nyt asetuksen aikana valittua kapselityyppiä varten.




 **Huomautus:** kun käyttäjä ohjelmoi asiakaskohtaisen määrän, joka kerta laitettaessa kyseinen kapselityyppi laitteeseen, valmistus pysähtyy käyttäjän ohjelmoimaan kuppikokoon.

 **Huomautus:** jos haluat palauttaa oletusparametrit, katso kappaletta ”Resetoi tehdasasetuksiin”.

15 Resetoi tehdasasetuksiin

1. Kytke virtajohto.
2. Varmista, ettei maitokannun liitinluokkuun ole liitetty mitään lisävarustetta (maitokannu tai kalkinpoistoputki). Kytke laite päälle.



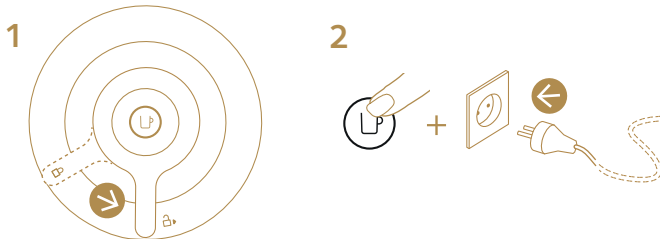
3. Paina ja pidä painettuna kuuman vaahdon painiketta , kunnes sekä kalkinpoiston että huuhtelun ilmoitukset vilkkuvat (siirry valikkotilaan).
4. Paina kuuman vaahdon  -painiketta siirtyäksesi resetoititilaan. Jos valintaa ei tehdä 15 sekunnissa, se poistuu automaattisesti.
5. Vain kuuman vaahdon painike vilkkuu.
6. Resetoi tehdasasetuksiin painamalla kuuman vaahdon painiketta , kaikki 3 maitoreseptilediä vilkkuvat kolmasti vahvistaen resetoinnin tehdasasetuksiin (15 sekunnissa).
7. Laite on nyt ohjelmoitu tehdasasetuksiin ja se kytkeytyy automaattisesti valmis-tilaan.




16 Kytke päälle/pois Bluetooth ja Wi-Fi

1. Kytke laite irti



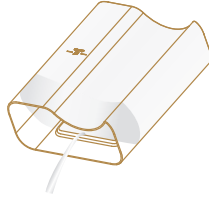
2. Varmista, että vipu on keskiasennossa. Paina ja pidä painettuna kahvipainiketta kytettäessä.



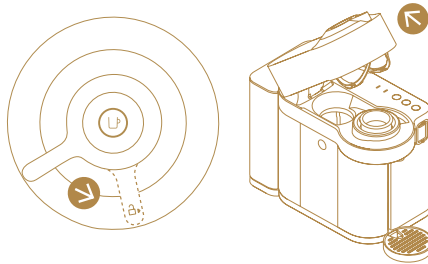
3. Valittu toimenpide:
 - KYTKE PÄÄLLE: kahvipainike palaa muutaman sekunnin kiinteästi sinisenä .
 - KYTKE POIS: kahvipainike pysyy muutaman sekunnin oranssin .
4. Laite palautuu valmis-tilaan .

17 Järjestelmän tyhjentäminen ennen käyttämättömää jaksoa, sen suojaamiseksi jäätymiseltä tai ennen korjaamista

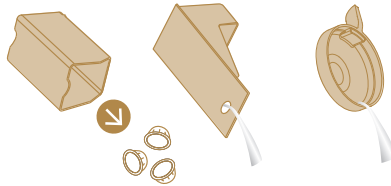
1. Kytke virtajohto.
2. Varmista, ettei maitokannun liitinluukkuun ole liitetty mitään lisävarustetta (maitokannu tai kalkinpoistoputki).
3. Tyhjennä vesisäiliö ja laita se takaisin.



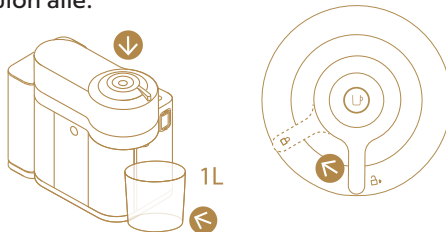
4. Avaa laitteen pää kapselin poistamiseksi.



5. Tyhjennä kapselin säiliö, tippa-alusta ja kuppituki.








6. Sulje pää ja käännä vipu vasemmalle lukitusasentoon  ja laita säiliö (1L) kahvin ulostulon alle.



7. Valo vilkkuu, kun laite lämpenee. Kiinteä valo ilmoittaa, että laite on valmis.

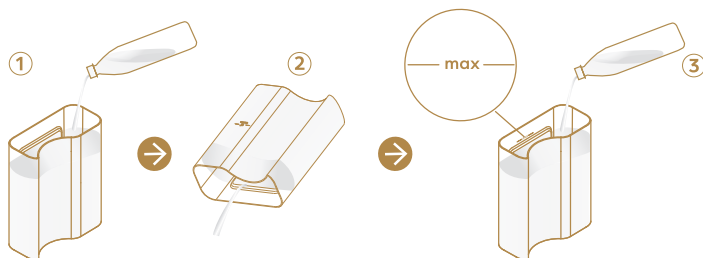


8. Paina ja pidä painettuna kuuman vaahdon painiketta , kunnes huuhtelun ja kalkinpoiston ilmoitukset vilkkuvat yhdessä (siirtyminen valikkotiilaan)
9. Paina kuumaa vaahtoa  ja latte macchiatoa  samanaikaisesti siirtäksesi tyhjennystilaan. Jos valintaa ei tehdä 15 sekunnissa, se poistuu automaattisesti.
10. Kuuman vaahdon painike vilkkuu.
11. Paina kuuman vaahdon  -painiketta käynnistääksesi tyhjennysmenettely (15 sekunnin kuluessa).
12. Kun menettely on päättynyt, laite kytkeytyy pois päältä.

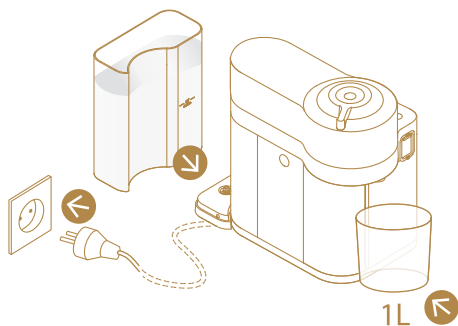
 **HUOMIO:** Pieniä määriä höyryä voi tulla ulos laitteesta, kun se poistaa jäljelle jääneitä nesteitä.

18 Pitkän käyttämättä jättämisen jälkeen

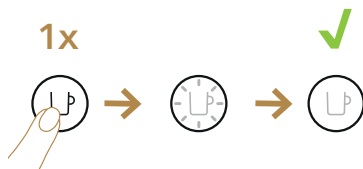
1. Huuhtele vesisäiliö ennen raikkaan juomaveden lisäämistä maksimitasoon saakka.



2. Laita vesisäiliö takaisin paikalleen. Kytke virtajohto ja aseta säiliö kahvin tuloaukon alle.



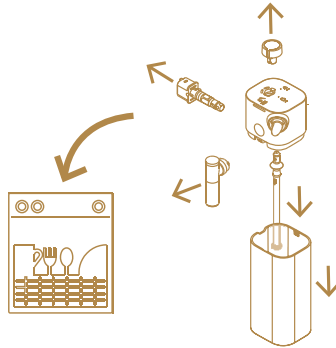
3. Kytke laite päälle.



4. Paina kahvipainiketta kolme kertaa 2 sekunnin kuluessa.



5. Laite käynnistää huuhtelun. Puhdistusmenettely toimii automaattisesti 5 minuuttia.
6. Pura maitokannu ja puhdista kaikki kuusi osaa astianpesukoneen yläkorissa. Jos et voi käyttää astianpesukonetta, katso ”Maitokannun puhdistus” -lukua.



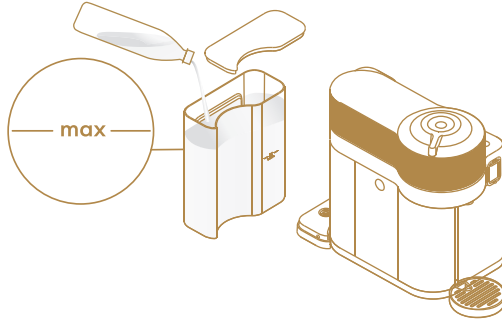
7. Kokoa sitten uudelleen kaikki kuusi komponenttia ja kiinnitä maitokannu takaisin laitteeseen (katso ”Maitokannun kokoaminen / purkaminen” -luku).
8. Laite on nyt valmis käytettäväksi.

i HUOMAUTUS: laitteen sisälle saattaa kertyä vettä puhdistuksen aikana. Jos tapahtuu näin, kuivaa näkyvät osat puhtaalla ja kuivalla liinalla.

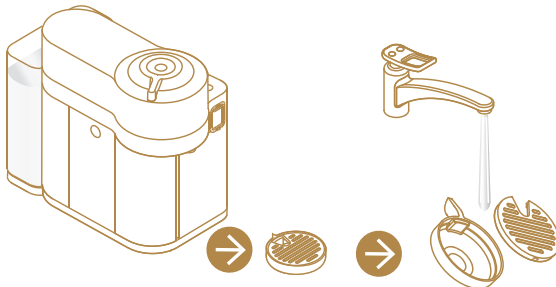
19 Puhdistusjakso

Laitteessa on esimääritetty puhdistusmenettely, jonka käyttäjä voi käynnistää halutessaan.

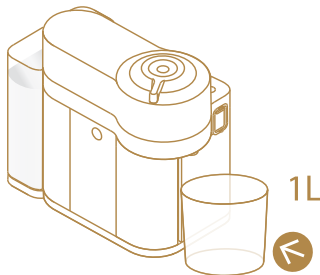
1. Huuhtele ja puhdista vesisäiliö sekä kansi ennen raikkaan juomaveden lisäämistä "max"-tasoon saakka. Laita vesisäiliö paikalleen.



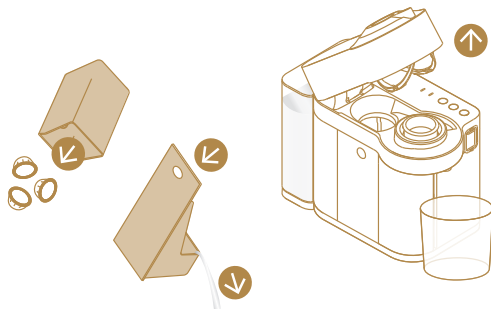
2. Ota kuppituki pois paikaltaan ja puhdista se. Pese kuumalla vedellä ja miedolla hajustamattomalla pesuaineella.



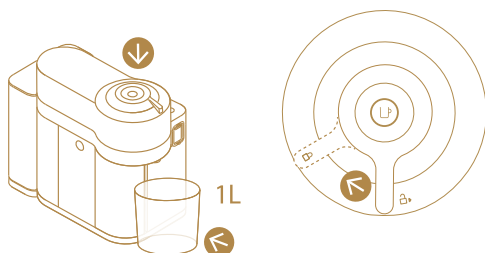
3. Aseta vähintään 1 litran kokoinen säiliö kahvin tuloaukon alle.




4. Avaa laite ja anna käytetyn kapselin tulla ulos. Tyhjennä ja huuhtele kapselisäiliö ja tippa-alusta.



5. Sulje pää ja käännä vipu vasemmalle lukitusasentoon  kohti.



 Varmista, ettei laitteessa ole läsnä yhtään kapselia ennen puhdistuksen suorittamista.

6. Valo vilkkuu, kun laite lämpenee. Kiinteä valo ilmoittaa, että laite on valmis.



7. Paina kahvipainiketta kolme kertaa 2 sekunnin kuluessa.






8. Laite käynnistää huuhtelun. Puhdistusmenettely toimii automaattisesti 5 minuuttia.

9. Menettely voidaan lopettaa milloin tahansa painamalla kahvipainiketta. Sitten laite palautuu automaattisesti valmis-tilaan.


⚠ HUOMIO: älä käytä mitään voimakasta tai hankaavaa tai liuotinpohjaista pesuainetta. Älä laita astianpesukoneeseen. Älä koskaan upota laitetta tai sen osia veteen. Puhdista kahvin tuloaukko säännöllisesti puhtaalla kostealla liinalla. Käytä aina puhtaita liinoja laitteen puhdistukseen.

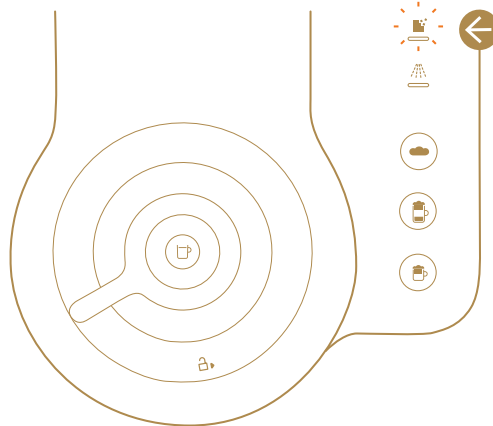
i HUOMAUTUS: laitteen sisälle saattaa kertyä vettä puhdistuksen aikana. Jos tapahtuu näin, kuivaa näkyvät osat puhtaalla ja kuivalla liinalla.

20 Kalkinpoisto

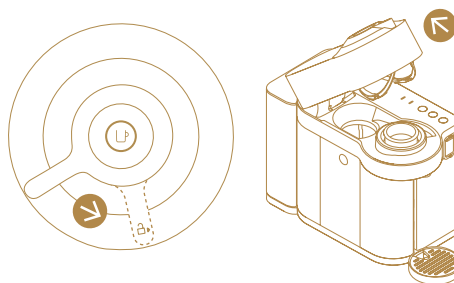
Kalkinpoistoilmoitus		
 descale	Vilkkuu oranssina	Laitteelle on suoritettava kalkinpoisto.
 descale	Vilkkuu nopeasti oranssina	Vain muutamia reseptejä ennen kuin laite lukkiutuu. Suorita välittömästi kalkinpoisto.
 descale	Kiinteä valo	Laite on lukkiutunut vahinkojen estämiseksi. Suorita kalkinpoisto heti.


Jotta taataan laitteen kunnollinen toiminta sen koko käyttöiän sekä jotta kahvin maku on aina yhtä täydellinen kuin ensimmäisenä päivänä, noudata alla olevaa menettelyä:

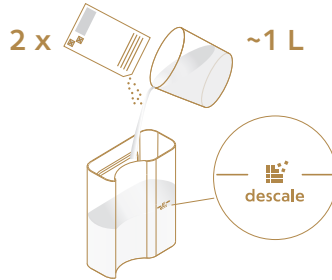
1. Kun kalkinpoistoilmoitus  alkaa vilkkua, on aika suorittaa laitteen kalkinpoisto. Kalkinpoisto kestää noin 20 minuuttia.



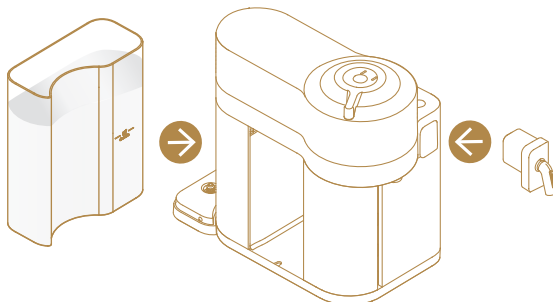
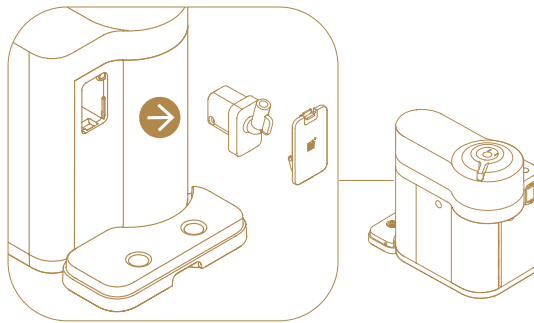
2. Avaa laite ja anna kapselin tulla ulos.




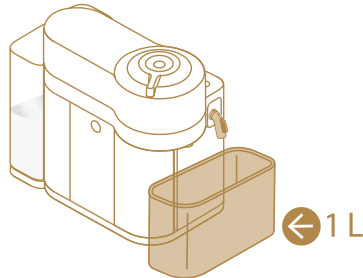
3. Sulje pää ja käännä vipu kohti lukitusasentoa .
4. Tyhjennä tippa-alusta, käytettyjen kapselien säiliö ja kuppituki. Lisää vesisäiliöön kaksi Nespresson kalkinpoistoaineyksikköä. Lisää vettä vesisäiliöön olevaan "descal"-merkkiin saakka (~ 1000 ml / 1 l / 33,81 fl oz).


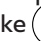


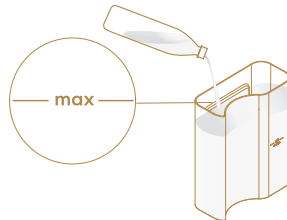
5. Ota laitteen takana oleva kalkinpoistoputki esille ja työnnä se maitokannun liittimeen. Laita vesisäiliö takaisin laitteeseen.





6. Laite siirtyy automaattisesti kalkinpoistotilaan. ”Kalkinpoiston” ilmoitus vilkkuu oranssina koko kalkinpoistoprosessin ajan. Cappuccinopainike  syttyy.
7. Aseta vähintään 1 litran kokoinen astia kahvin tuloaukon ja kalkinpoistoputken suuttimen alle.



8. Paina cappuccinopainiketta  . Kalkinpoistotuote virtaa vuorotellen kahvin ulostuloaukon, kalkinpoistoputken ja tippa-alustan kautta. Kun kalkinpoistojakso on päättynyt (vesisäiliö tyhjenee), latte macchiaton painike  syttyy.
9. Tyhjennä tippa-alusta, käytettyjen kapselien säiliö ja kuppituki. Huuhtelee ja täytä vesisäiliö ”Max”-tasoon raikkaalla juomavedellä. Tyhjennä 1L-säiliö ja laita se takaisin molempien ulostulojen alle.



10. Paina latte macchiaton painiketta  . Huuhtelujakso jatkuu kahvin tuloaukon, kalkinpoistoputken ja tippa-alustan kautta, kunnes vesisäiliö on tyhjä.
11. Kun huuhtelujakso on päättynyt, laite siirtyy takaisin valmis-tilaan. Poista kalkinpoistoputki ja varastoi se. Tyhjennä tippa-alusta ja käytettyjen kapselien säiliö. Täytä vesisäiliö raikkaalla juomavedellä.



 **HUOMAUTUS:** laitteen sisälle saattaa kertyä vettä puhdistuksen aikana. Jos tapahtuu näin, kuivaa näkyvät osat puhtaalla ja kuivalla liinalla.











i HUOMAUTUS: Noudata aina kalkinpoistoaineen ja veden määrää säiliössä, jotta taataan jaksojen loppuun saattaminen.

i Laite voi edelleen valmistaa useita maitojuomia ennen kuin se lukkiutuu ennaltaehkäisevästi. Lukkiutuminen estää laitteen vahingoittumisen ja varmistaa sen asianmukaisen toiminnan koko sen käyttöajan. Mikäli laite lukkiutuu, suorita laitteelle kalkinpoisto. Varmista, että koko kalkinpoistoproseduuri suoritetaan loppuun asti. Jos se ei ole valmis, laite pysyy lukkiutuneena.




21 Vianetsintä

Painikkeen valo ei pala.	<ul style="list-style-type: none">• Laite on kytketty POIS päältä automaattisesti, paina painiketta tai "POISTA LUKITUS" laitteesta.• Tarkista pistorasia, pistoke, jännite ja sulake.
Ei kahvia, ei vettä, ei maitoa.	<ul style="list-style-type: none">• Tarkista, että vesisäiliö on täytetty.• Tarkista, että uusi kapseli on laitettu oikeaan asentoon, että kahva on kunnolla lukittu ja paina painiketta käynnistääksesi.• Suorita kalkinpoisto tarvittaessa.• Avaa laitteen pää ja anna kapselin tulla ulos. Suorita sitten puhdistus puhdistusta kuvaavan luvun ohjeiden mukaan.• Tarkista, onko maitokannu laitettu ja täytetty.
Kahvi tippuu todella hitaasti.	<ul style="list-style-type: none">• Kahvin valumisen nopeus riippuu käytetystä kahvilaadusta.
Kahvi ei ole tarpeeksi kuumaa.	<ul style="list-style-type: none">• Esilämmitä kuppi kuumalla juomavedellä hanasta.• Suorita kalkinpoisto tarvittaessa.
Vuoto tai epätavallinen kahvin virtaaminen.	<ul style="list-style-type: none">• Tarkista, että vesisäiliö on oikeassa asennossa. Tyhjennä tippa-alusta.
Laite kytkeytyy "POIS päältä tilaan".	<ul style="list-style-type: none">• Energian säästämiseksi laite sammuu 2 minuutin käyttämättömän jakson jälkeen.• Katso kappaletta "Energiansäästö".
Kahvijauhetta kupissa.	<ul style="list-style-type: none">• Suorita puhdistusmenettely kahdesti.• Katso "Puhdistusjakso"-lukua.
Laite ei käynnisty ja sen valot palavat kiinteästi. Jos vilkkumassa, katso seuraavia kohtia.	<ul style="list-style-type: none">• Tarkista, että kahva on kunnolla lukittu.• Jos haluat annostella kahvin tai espresson, tarkista, että uusi kapseli on laitettu oikeaan asentoon, että kahva on kunnolla lukittu ja paina painiketta käynnistääksesi.• Jos olet puhdistamassa, suorittamassa kalkinpoistoa tai tyhjentämässä järjestelmää, tarkista, ettei laitteessa ole yhtään kapselia, sitten sulje ja lukitse laite sekä paina painiketta käynnistääksesi haluamasi toimenpiteen.

<p>Laite ei käynnisty ja valot vilkkuvat epäsäännöllisesti.</p>	<ul style="list-style-type: none"> • Täytä vesisäiliö ja paina painiketta käynnistääksesi. • Tarkista, että kahva on kunnolla lukittu.
<p>Valot vilkkuvat laitteen ollessa toiminnassa.</p>	<ul style="list-style-type: none"> • Jos kahvia tai maitoa virtaa normaalisti, tämä ilmoittaa, että laite toimii oikein. • Jos virtaa vain vettä, laite on suorittamassa käyttäjän pyynnöstä joko järjestelmän puhdistusta, kalkinpoistoa tai tyhjennystä. Katso tämän käyttöoppaan vastaavaa kappaletta.
<p>Valot vilkkuvat ja laite ei ole toiminnassa.</p>	<ul style="list-style-type: none"> • Kestää hetken aikaa ennen kuin kahvin virtaus alkaa (koodin lukemisen ja kahvin etukäteiskastelun vuoksi). • Tarkista, että uusi kapseli on laitettu oikeaan asentoon, että kahva on kunnolla lukittu ja paina painiketta käynnistääksesi. • Täytä vesisäiliö ja paina painiketta käynnistääksesi. • Kytke laite "POIS päältä tilaan" painamalla kahvipainiketta 3 sekuntia ja paina sitä sitten uudelleen kytkeäksesi laite PÄÄLLE. Odota sitten noin 20 minuuttia, jotta sallitaan laitteen jäähtyminen runsaan käytön jälkeen.
<p>Valot vilkkuvat epäsäännöllisesti. Laite ei ole toiminnassa.</p>	<ul style="list-style-type: none"> • Tavallisen kahvin/espresson valmistuksen aikana: 1) Poista kahvan lukitus ja avaa laitteen pää tarkistaaksesi, että uusi vahingoittumaton kapseli on laitettu oikeaan asentoon. 2) Tarkista, että kahva on "LUKITUS"-asennossa. 3) Tarkista, että vesisäiliö on täytetty. • Kalkinpoiston, tyhjennyksen ja puhdistuksen aikana: 1) Tarkista, että kapseli tulee ulos. 2) Tarkista, että kahva on "LUKITUS"-asennossa. • Määrän ohjelmoinnin aikana: 1) Tarkista, onko kapseli laitettu asianmukaisesti. 2) Katso vastaavaa lukua. • Jos ongelma jatkuu: <ul style="list-style-type: none"> • 1. Poista kahvan lukitus ja avaa laitteen pää. • 2. Aseta kapseli uudelleen paikalleen (tarvittaessa). • 3. Irrota virtajohto pistorasiasta ja kytke laite takaisin pistorasiaan 10 sekunnin kuluttua. • 4. Sulje pää ja paina painiketta kytkeäksesi PÄÄLLE ja paina uudelleen annostelun käynnistämiseksi. Jos ongelma jatkuu, ota yhteyttä Nespresso.
<p>Kalkinpoistoilmoitus vilkkuu tai palaa kiinteästi oranssina.</p>	<ul style="list-style-type: none"> • Laite käynnistää kalkinpoistoilmoituksen juomien kulutuksen mukaan. Tee kalkinpoisto. Katso lukua "Kalkinpoisto" juomien kulutuksen mukaan.
<p>Huuhdeluilmoitus vilkkuu oranssina.</p>	<ul style="list-style-type: none"> • On tarpeen suorittaa maitokannun huuhdelujakso, katso lukua "Maidon valmistus ja päivittäinen huuhdelu".
<p>En voi siirtyä valikkotilaan (Rese toi tehdasetuksiin/ Järjestelmän tyhjennys ennen käyttämättä jättämistä/Veden kovuuden asetus).</p>	<ul style="list-style-type: none"> • Muista poistaa maitokannu liitinluukusta. • Varmista, että kalkinpoistoputki ei ole liitinluukkuun liitettynä. • Paina ja pidä painettuna kuuman vaahdon painiketta , kunnes kalkinpoiston ja huuhdelun ilmoitukset vilkkuvat.
<p>Sammuta laite.</p>	<ul style="list-style-type: none"> • Pidä painettuna kahvipainiketta  kolme sekuntia. Katso "Energiansäästö"-kappaletta.

Annosteltu määrä ei ollut tarpeeksi.	<ul style="list-style-type: none"> • Tarkista, että vesisäiliö on täytetty. • Tarkista, onko maitokannu täytetty. • Katso kappaletta "Kahvimäärän asetus".
Vipu ei mene kunnolla kiinni.	<ul style="list-style-type: none"> • Tyhjennä kapseloiden säiliö. Varmista, ettei kapseli ole juuttunut kapselisäiliöön.
Maitovaahdon laatu on alhainen	<ul style="list-style-type: none"> • Käytä vähärasvaista jääkaappilämpöistä (noin 4 °C) lehmänmaitoa. • Maidon käyttönappi on remove to clean  -asennossa (poista puhdistusta varten). Käännä se milk  -asentoon (maito). • Huuhtelee jokaisen maitovalmisteen jälkeen ja varmista, että maidon käyttönupin ilmantuloaukko on puhdas. Katso luku («Maitokannun puhdistus»). • Suorita kalkinpoisto (katso lukua "Kalkinpoisto"). • Älä käytä jäädytynyttä maitoa tai kuumaa maitoa kannussa. • Varmista, että maitokannun kaikki osat on koottu kunnolla. Katso lukua "Maitokannun kokoaminen".
Maitokannu ei irtoa.	<ul style="list-style-type: none"> • Paina maitokannun sivulla olevaa painiketta maitokannun kannen irrottamiseksi. • Katso lukua "Maitokannun kokoaminen / purkaminen".
Maitokannu on laitettu, mutta maitopainikkeet eivät ole käytettävissä.	<ul style="list-style-type: none"> • Maidon käyttönappi on rinse  -asennossa (huuhtelu). Käännä se milk  -asentoon (maito). Odota, että kahvipainikkeen valo syttyy • Varmista, että se on kunnolla laitettu.
Kun painikkeet kuuma vahto , latte macchiato  ja cappuccino  vilkkuvat vuorotellen.	<ul style="list-style-type: none"> • Laite on ylikuumentunut, odota kunnes se jäähtyy.
Kun painikkeet kuuma vahto , latte macchiato  ja cappuccino  vilkkuvat yhdessä.	<ul style="list-style-type: none"> • Vesisäiliö on tyhjä. • Täytä säiliö.

22 Tekniset tiedot

	220-240 V, 50-60 Hz, 1300-1500 W USA, CA: 120 V, 60 Hz, 1500 W
Taajuus	2,402 - 2,480 GHz
RF-lähtöteho (EIRP)	4 dBm maks. (Bluetooth), 20 dBm maks. (WIFI)
Valmiustila	0,50 W/h (230V/50 Hz, EN 60661)
	6,3 kg
	1,6 L
(LxSxK)	190 x 407 x 315 mm (kuppituen ja maitokannun kanssa)

23 Hävittäminen ja ympäristönsuojelu

Tämä laite täyttää EU-direktiivin 2012/19/EU vaatimukset. Pakkausmateriaalit ja laite sisältävät kierrätettäviä materiaaleja. Laite sisältää arvokkaita materiaaleja, joita voidaan kerätä tai kierrättää. Jäljellä olevien jätemateriaalien erottelu eri tyyppeihin helpottaa arvokkaiden raaka-aineiden kierrätystä. Jätä laite keräyspisteeseen. Voit kysyä lisätietoja hävittämisestä paikallisilta viranomaisilta. Katso lisätietoja Nespresson kestävyysstrategiasta osoitteesta www.nespresso.com/positive

→ OHJEET OVAT SAATAVILLA MYÖS OSOITTEESSA WWW.NESPRESSO.COM



www.nespresso.com

57132C8437_00_0523