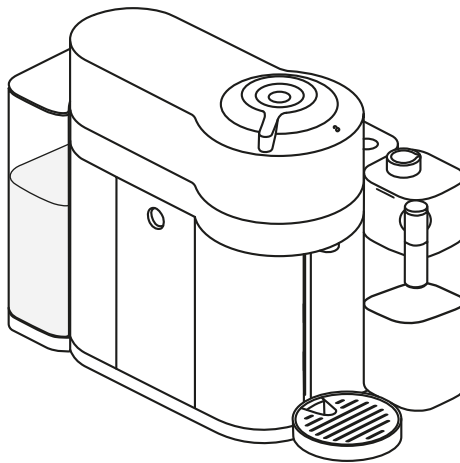


NESPRESSO®



VERTUO
LATTISSIMA

DeLonghi



INSTALLATION

1. Oversigt over maskinen	3
2. Pakkens indhold	7
3. Opkobling	7
4. Indstilling af vandets hårdhed	8
5. Åbn/luk	10
6. Sådan afmonteres mælkebeholderen	10
7. Montering af mælkebeholder	11
8. Rengøring af mælkebeholder	12
9. Første anvendelse	13

BRUG

10. Tilberedning af kaffe	15
11. Tilberedning af mælk og daglig skylning	17
12. Mælkeopskrifter	22

INDSTILLINGER

13. Energibesparelse	26
14. Indstilling af kaffemængde	26
15. Nulstilling til fabriksindstillinger	26
16. Tænd/sluk for Bluetooth og Wi-Fi	27

VEDLIGEHOLDELSE

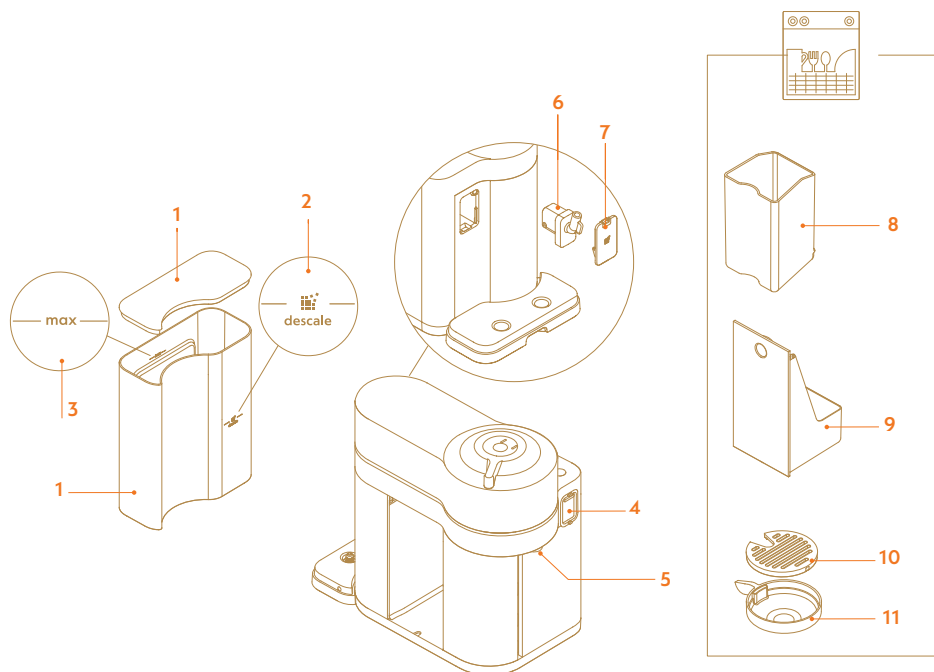
17. Tømning af systemet før en lang periode uden brug	28
18. Efter en lang periode uden brug	30
19. Rengøringscyklus	32
20. Afkalkning	35
21. Fejlfinding	38

TEKNISKE SPECIFIKATIONER

22. Specifikationer	41
23. Bortskaffelse og miljøbeskyttelse	41

1 OVERSICHT

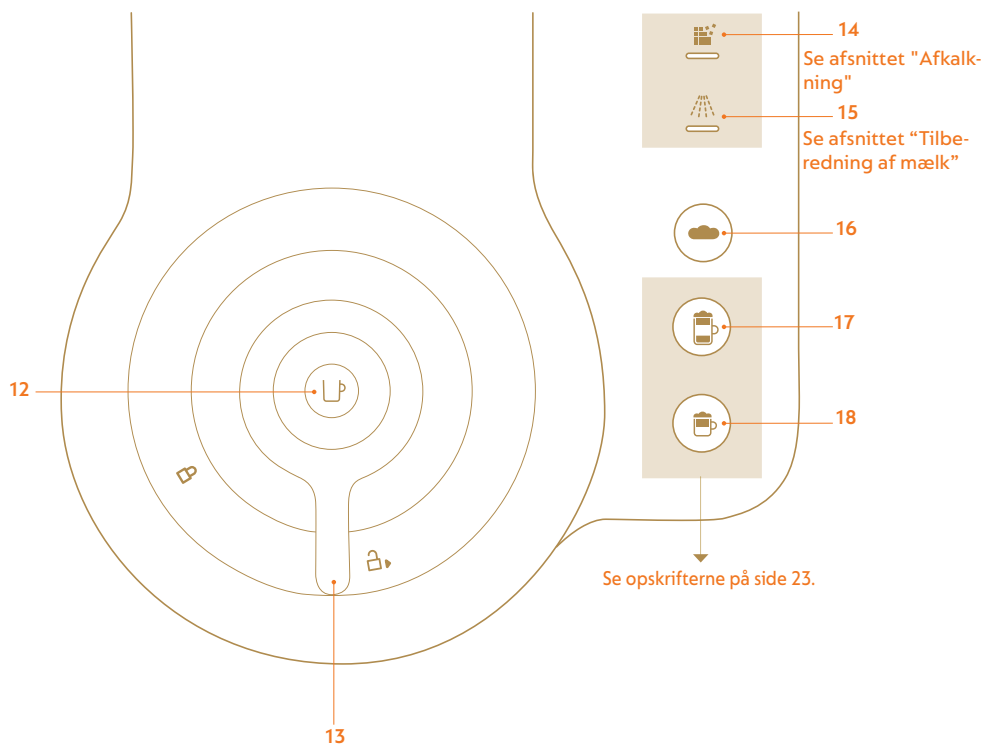
Oversigt over maskinen



- 1 Vandbeholder og låg
- 2 Afkalkningsmærke
- 3 Maks. niveau-mærke
- 4 Låg til mælkebeholder
- 5 Kaffeudtag
- 6 Afkalkningsrør

- 7 Afkalkningsrør dæksel
- 8 Beholder til brugte kapsler
- 9 Drypbakke
- 10 Drypgitter
- 11 Justerbar kopholder

Oversigt over display



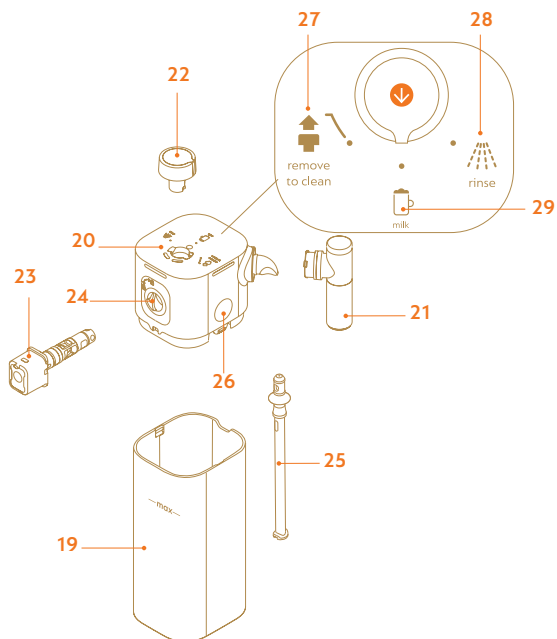
- 12 Kaffeknap - ON/OFF
- 13 Låsning/oplåsning greb
- 14 Afkalkningslampe
- 15 Skyllelampe

- 16 Knappen til varmt skum.
- 17 Knappen til latte macchiato
- 18 Cappuccino-knap



Udpakning: Der kan være lidt støv på maskinens overflade, som skyldes genbrugsmaterialer, der er anvendt i emballeringsmaterialerne. Dette er ikke farligt. Du skal blot tørre det af med en blød, ren, fugtig klud.

Oversigt over mælkebeholder



- 19 Mælkebeholder
- 20 Låg til mælkebeholder
- 21 Mælkedud
- 22 Handlingsknap til mælk
- 23 Forbindelsesstik til mælkebeholder
- 24 Stikdåse
- 25 Rør til opsugning af mælk
- 26 Knappen til aftagning af låg
- 27 Fjern til rengøringsposition
- 28 Skylleposition
- 29 Position til mælkeopskrifter

SIKKERHED

FORSIGTIG: Inden du bruger kaffemaskinen, henvises der til sikkerhedsinstrukserne for at undgå mulig skade og beskadigelse.



HJÆLP

www.nespresso.com/help



TAK, FORDI DU HAR VALGT
NESPRESSO.

FØLG DISSE ANVISNINGER, ELLER GÅ ONLINE FOR AT SE DEN
KOMPLETTE MANUAL PÅ WWW.NESPRESSO.COM/HELP.

2 Pakkens indhold

1. Kaffemaskine
2. Velkommen til Nespresso
3. Æske med Nespresso kapsler
4. Sikkerhedsanvisninger
5. Lynguide + teststrimmel til vandets hårdhed
6. Garanti

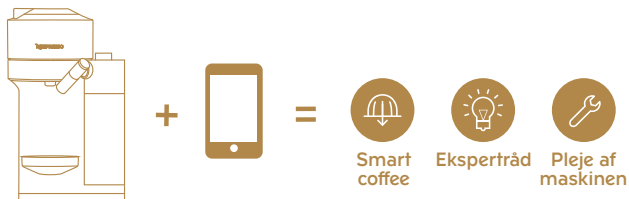
3 Opkobling

FORDELE VED OPKOBLING AF MASKINEN

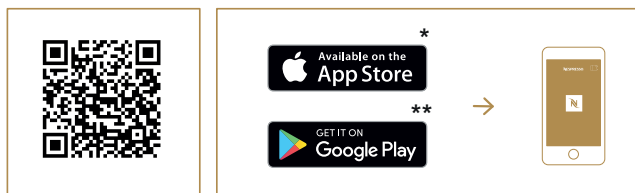
Smart Coffee: Få glæde af og nyd de seneste kaffenyheder fra Nespresso, og hold din maskine opdateret.

Ekspertråd: Modtag realtids tips, takket være trinvisse funktioner som f.eks. afkalkning, skylning og rengøring af din maskine.

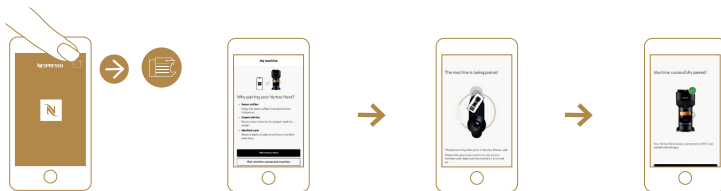
Pleje af maskinen: Få support og tutorials til pleje af din maskine via din smartphone.



Sådan opkobles maskinen:



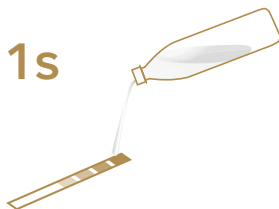
1. Download Nespresso-appen.
2. Start appen på din smartphone eller tablet.
3. Klik på maskinikonet.
4. Følg anvisningerne på appen.



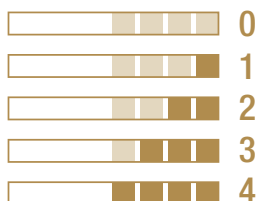
- * AppStore® er et varemærke tilhørende Apple Inc., der er registreret i USA og i andre lande.
- ** Google Play og Google Play logo er varemærker tilhørende Google LLC.

4 Indstilling af vandets hårdhed

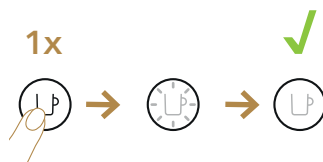
1. Tag teststrimlen til vandets hårdhed i lynguiden, og læg den i vand i 1 sekund. Vent i ca. et minut, før du læser testresultatet.



2. Antallet af røde firkanter angiver vandhårdhedsniveauet.



- Sæt strømledning i kontakten.
- Sørg for, at der ikke er tilbehør (mælkebeholder eller afkalkningsrør) forbundet med mælkebeholderens luge.
- Tænd for maskinen.



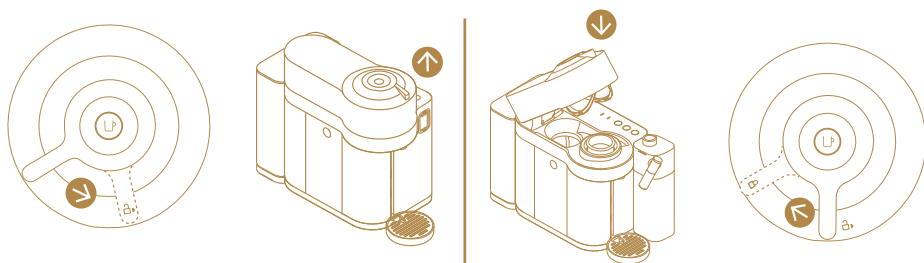
- Tryk på knappen til varm skum (☁️) i tre sekunder for at gå til menufunktionen.
- Rengørings- og afkalkningslamperne blinker samtidig.
- Tryk på cappuccino-knappen (☕). Systemet foreslår en af fem kombinationer. Hvis du ikke foretager et valg inden for 15 sek., slukker funktionen automatisk.
- Angiv hårdhedsniveau ved at trykke på den relevante knap i tabellen nedenfor (inden for 15 sekunder).

Vandets hårdhed	Tryk på	fH	dH	CaCO ₃
		< 5	< 3	< 50 mg/l
		> 7	> 4	> 70 mg/l
		> 13	> 7	> 130 mg/l
	+	> 25	> 14	> 250 mg/l
	+	> 38	> 21	> 380 mg/l

- Knapperne blinker hurtigt 3 gange for at bekræfte den nye indstilling.
- Maskinen omprogrammeres med den nye indstilling for vandets hårdhed og går automatisk til klar-tilstand.

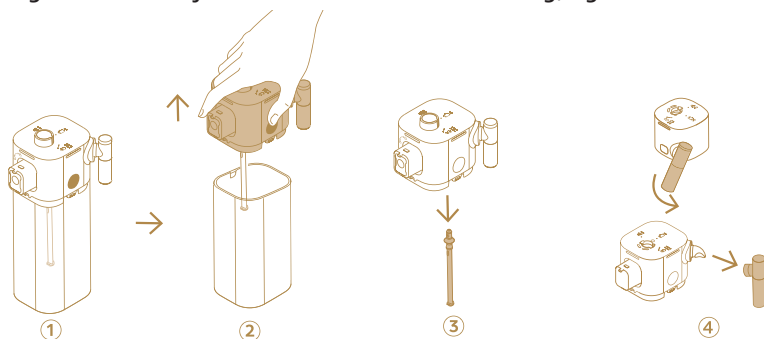
i BEMÆRK: Programmering af maskinen i henhold til vandets aktuelle hårdhed i området garanterer maskinens levetid, og maskinen skal ikke afkalkes så ofte.


5 Åbn/luk

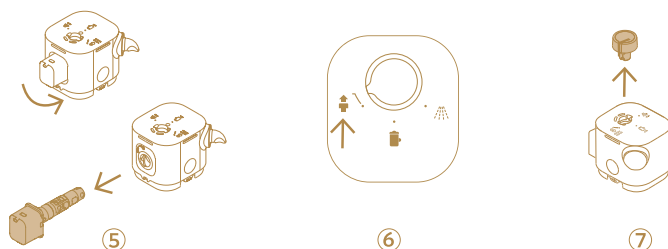


6 Sådan afmonteres mælkebeholderen


1. Tryk på lågets knap for at fjerne låget fra mælkebeholderen. Tag indsugningsrøret ud. Drej mælketuden mod urets retning, og træk den af.

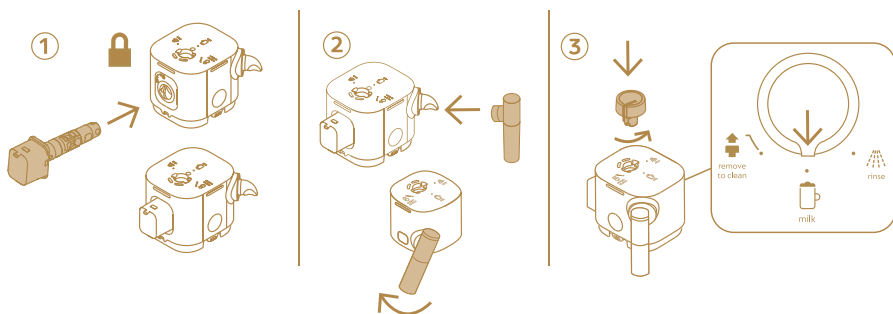


2. Drej mælkebeholderens forbindelsesstik mod ulåst position , og træk den ud. Drej knappen fra positionen "remove to clean", og tag den ud.

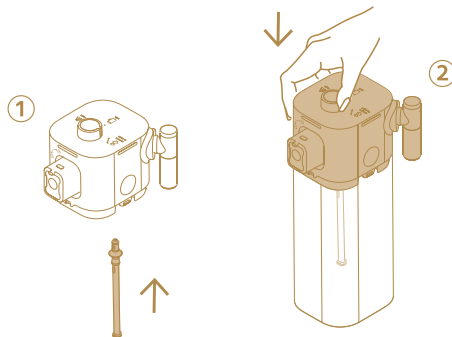


7 Montering af mælkebeholder

1. Isæt mælkebeholderens forbindelsesstik i mælkebeholderens låg, og drej det i urets retning mod låst position . Indsæt mælketuden. Indsæt grebet, og drej det til positionen "milk"



2. Indsæt indsugningsrøret, så den runde kant berører mælkebeholderens kant. Sæt låget til mælkebeholderen på selve mælkebeholderen.



8 Rengøring af mælkebeholder

1. Tag mælkebeholderen af. Se afsnittet "Demontering af mælkebeholder".
2. **Hvis du har en opvaskemaskine til rådighed:** Sæt alle mælkebeholderens dele i den øverste bakke i opvaskemaskinen.

Hvis ikke du har en opvaskemaskine til rådighed: Læg alle dele i varmt drikkevand (min. 50°C / 122°F) sammen med et mildt opvaskemiddel i mindst 30 minutter, og skyl grundigt med varmt drikkevand (min. 50°C / 122°F). Brug aldrig parfumerede opvaskemidler.

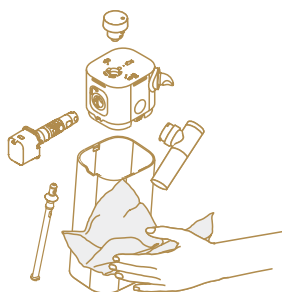


3. Rengør mælkebeholderen indvendigt, mælketuden og knappen med et mildt opvaskemiddel, og skyl med varmt drikkevand.

* Sørg for, at luftindtaget er rent for at garantere opskriftskvaliteten af hver enkelt kop.

Brug ikke skuresvampe, da de kan beskadige udstyrets overflade.

4. Tør alle seks dele af med en ren klud, og monter dem igen. Se afsnittet "Montering af mælkebeholder".

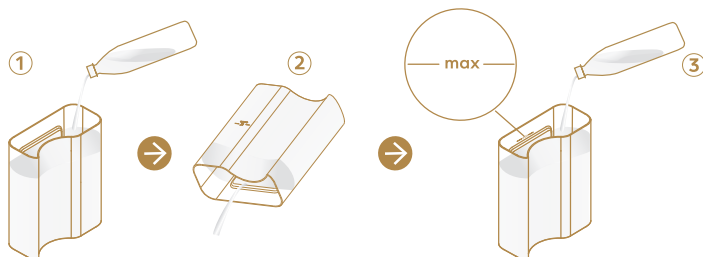



i Hvis du efter rengøring af mælkebeholderen stadig har problemer med mælkeskummen, skal du fortsætte at skylle anden gang ved at dreje knappen til skylleposition.

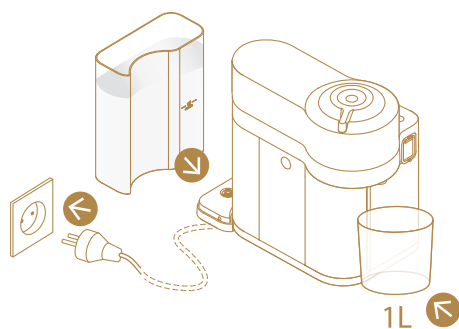
i Proceduren skal udføres efter hver brug. Vask i opvaskemaskine anbefales. Hvis ikke du har en opvaskemaskine, kan mælkebeholderen vaskes op i hånden.

9 Første anvendelse

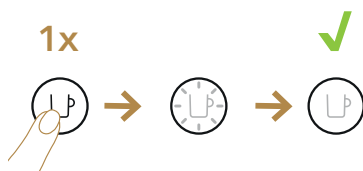
1. Skyl vandbeholderen, inden du fylder den med frisk drikkevand op til det maksimale niveau.



2. Sæt vandbeholderen tilbage på plads. Tag strømledningen ud, og sæt en beholder under kaffeuttaget. Sørg for, at grebet er i låst position .



3. Tænd maskinen.



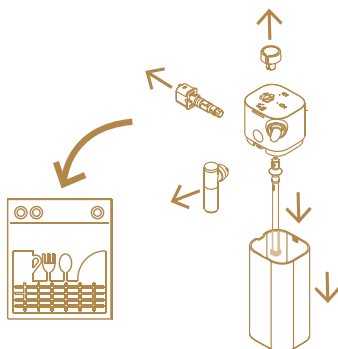
4. Tryk på kaffeknappen 3 gange inden for 2 sekunder.



5. Maskinen begynder rensprocessen. Rengøringsproceduren kører automatisk i 5 minutter.

i BEMÆRK: Der kan ophobe sig vand inden i maskinens låg under rengøring. Hvis dette sker, skal du tørre de synlige dele af med en tør, ren klud.

6. Demonter mælkebeholderen, og rengør alle 6 komponenter i den øverste bakke i opvaskemaskinen. Hvis du ikke har opvaskemaskine, henvises til afsnittet "Rengøring af mælkebeholderen".



7. Montér alle seks tørrede komponenter igen, og sæt mælkebeholderen i maskinen igen (se afsnittet "Montering/demontering af mælkebeholder").

8. Din maskine er nu klar til brug.

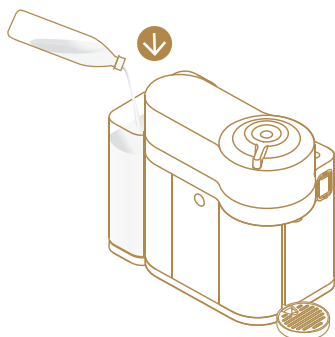
⚠ ADVARSEL: Læs først sikkerhedsforanstaltningerne for at undgå risici for elektrisk stød og brand. Sørg for jording, når du sætter maskinen i stikkontakten

i BEMÆRK: Tryk på og hold ON-OFF/kaffeknappen inde, indtil maskinen slukkes.

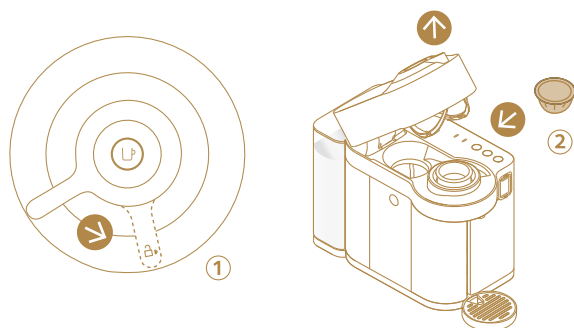
i Når du pakker maskinen ud, skal du fjerne plastfilmen, vandbeholderen og kopholderen. Juster kabellængden, og gem den overskydende del i kabellederen under maskinen.


10 Tilberedning af kaffe

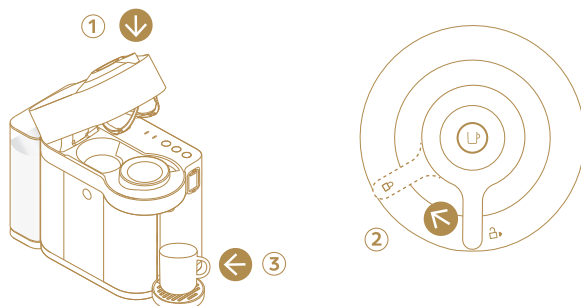
1. Fyld altid vandbeholder med frisk drikkevand.



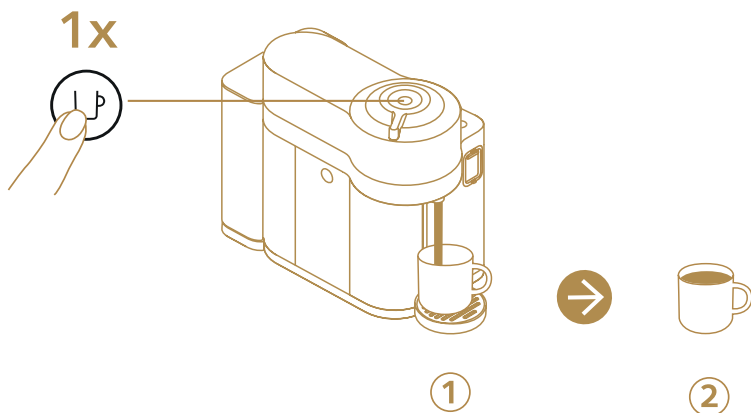
2. Drej grebet mod ulåst position  (1), og læg en kapsel i (2).




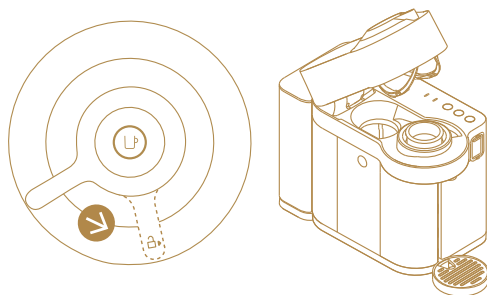
3. Luk maskinen ved at dreje grebet (1), indtil låst position  (2). Placér en kop (3). Højden på kopholderen kan indstilles, så den passer til din kops størrelse.



4. Kaffeknappen begynder at blinke, så snart lampen lyser hvidt. Tryk på kaffeknappen for at begynde kaffetilberedningen.



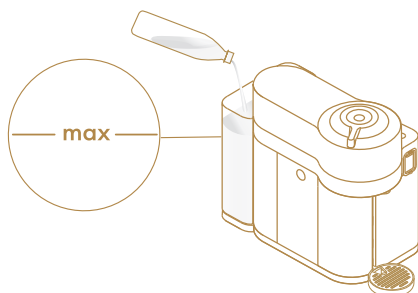
5. Når kaffen er færdig, skal du dreje grebet mod ulåst position  for at åbne maskinen og skubbe kapslen ud. Luk maskinen igen.



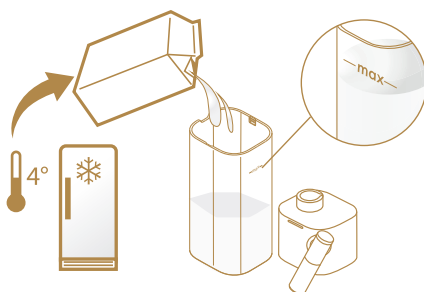
11

Tilberedning af mælk og daglig skylning

1. Fyld kun vandbeholderen med frisk drikkevand op til niveauet "MAX", inden du tilbereder kaffe eller laver en mælkeopskrift.



2. Fyld mælkebeholderen op til niveauet "MAX". Beholderen må ikke overfyldes. Montér mælkebeholderen igen.

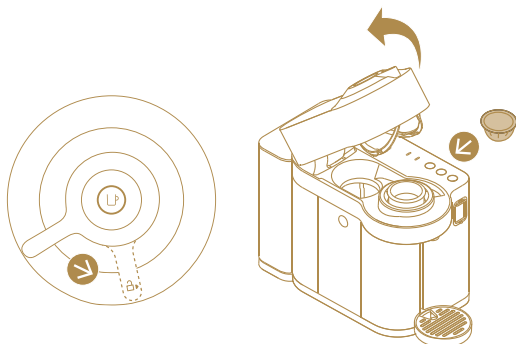


i ADVARSEL: Vegetabiliske drikke indeholder allergener (gluten, mandler, soja) og skal håndteres forsigtigt af personer, som lider af fødevarerallergi. Mængden af skum afhænger af den mælketype eller drik, der anvendes, samt dens temperatur.

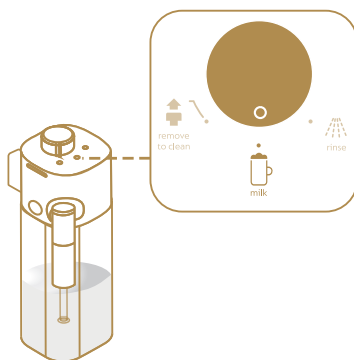
i For perfekt mælkeskum bruges frisk, pasteuriseret letmælk ved køleskabstemperatur (ca. 4 ° C). Det anbefales at rengøre mælkebeholderen efter hver brug.

i ADVARSEL: Brug ikke andre væsker end komælk og vegetabiliske drikke.

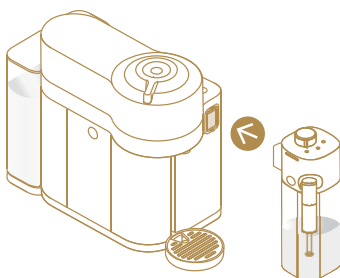
3. Drej grebet mod ulåst position , og læg en kapsel i. Luk maskinen, og skub derefter grebet mod låst position . Maskinen opvarmes i ca. 30 sekunder (nedtonet kaffeknap).



4. Drej knappen til positionen  (milk).

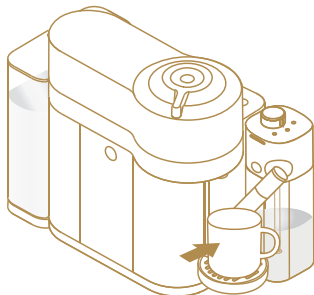








5. Åbn dampplugen ved at skubbe den nedad. Sæt mælkebeholderen fast på maskinen.

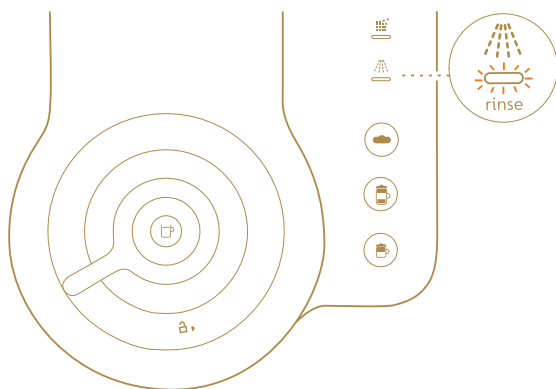



- Placer en cappuccino-kop eller et latte macchiato-glas under kaffeudtaget, og juster mælkestudspositionen ved at dreje den op til midten af koppen.

Se afsnit 12 for valg af kopstørrelse i henhold til opskriften og den valgte kapseltype.




- Vent, indtil cappuccino-knappen , latte macchiato-knappen  og knappen for varm skum  lyser.
- Tryk på cappuccino-  eller latte macchiato-knappen . Tilberedningen starter efter ca. 30 sekunder (for cappuccino først kaffe så mælk, for latte macchiato først mælk så kaffe) og stopper automatisk.
- Efter endt tilberedning lyser skyllelampen  for at angive, at en skyllecycelus af mælkebeholderen er påkrævet.




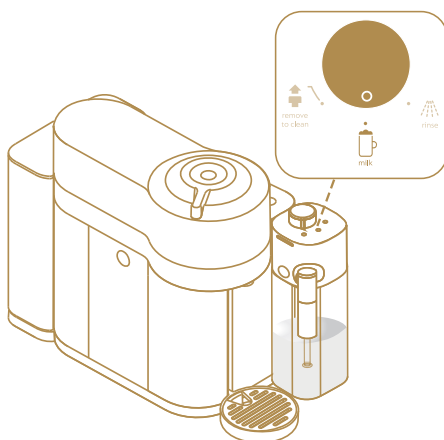
10. Anbring en beholder (min. 200 ml) under kaffeudtaget. Sæt knappen til  (skyl) position. Skylleprocessen for mælkesystemet starter, og varmt vand kombineret med damp strømmer gennem mælketuden. Skylleprocessen standser automatisk.



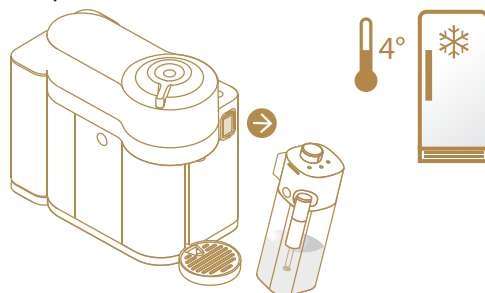
 **ADVARSEL:** Skyllesystemet fjerner ikke allergener. Afmonter og rengør mælkebeholderen, inden du skifter mælken ud, helst i opvaskemaskine. Vask af i hånden, hvis ikke du har opvaskemaskine.

 Efter dosering af hver mælkedrik eller vegetabilsk drik, anbefales det at køre skyllecyklussen af beholderen.

11. Når skylleproceduren er færdig, slukker skyllelampen. Sæt grebet tilbage til positionen .

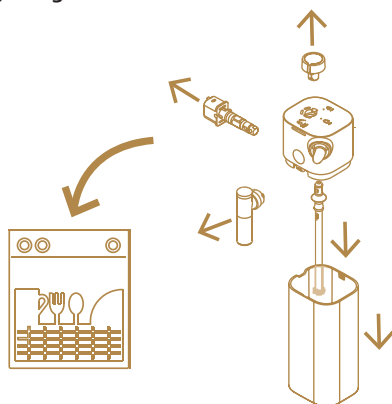



12. Hvis der er mælk tilbage i mælkebeholderen: Tag mælkebeholderen ud af maskinen, og sæt det straks i køleskabet. Luk maskinens damppluge ved at trække den opad.



⚠ADVARSEL: Efter skylning skal beholderen sættes i køleskab, idet opbevaringsanvisningerne på mælkekartonen skal overholdes. Hvis mælkebeholderen opbevares uden for køleskabet i mere end 30 min., skal du afmontere mælkebeholderen og rengøre alle komponenter (se afsnittet "Rengøring af mælkebeholder").

13. Hvis mælkebeholderen er tom eller er blevet opbevaret i mere end 24 timer i køleskab, skal du, før beholderen fyldes igen, afmontere mælkebeholderens seks dele og vaske dem af ved at sætte dem i den øverste bakke i opvaskemaskinen. Hvis ikke du har en opvaskemaskine, henvises til afsnittet "Rengøring af mælkebeholderen".









- i** BEMÆRK: Der henvises til afsnittet "Demontering af mælkebeholderen".
- i** BEMÆRK: Når kaffen er færdig, skal du dreje grebet mod ulåst position  for at åbne maskinen og skubbe kapslen ud. Luk derefter maskinen igen.

12 Mælkeopskrifter

KAPSLER TIL ESPRESSOTYPER CAPPUCCINO:

En cappuccino kendetegnes ved en kaffe toppet med et tykt lag mælkeskum ovenpå.



	VALG AF KAFFE		VALG AF KOP	
S		25 ml / 0.84 fl oz		Min. 180 ml / 6 fl oz
M		40 ml / 1.35 fl oz		Min. 270 ml / 9 fl oz
L		80 ml / 2.7 fl oz		Min. 390 ml / 13 fl oz

TIPS:







Mælkeskumkvaliteten og -udseendet kan påvirkes af mælkens type, friskhed og temperatur (opbevares ideelt ved 4° C)

KAPSLER TIL ESPRESSOTYPER

LATTE MACCHIATO:

En latte macchiato er en opskrift, hvor kaffe hældes i et glas med lidt mælkeskum.



	VALG AF KAFFE		VALG AF KOP	
S		25 ml / 0.84 fl oz		Min. 270 ml / 9 fl oz
M		40 ml / 1.35 fl oz		Min. 390 ml / 13 fl oz
L		80 ml / 2.7 fl oz		Min. 590 ml / 20 fl oz

TIPS:

Mælkeskumkvaliteten og -udseendet kan påvirkes af mælkens type, friskhed og temperatur (opbevares ideelt ved 4° C)

VARM MÆLKESKUM:

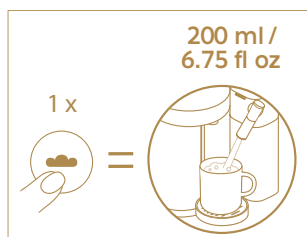
Funktionen Varm skum anvendes til at få en perfekt mælkedrik. Du kan tilføje din mælkedrik ekstra skum og skabe din helt egen mælkedrik. Eller du kan nyde en kop varm mælkeskum.



VALG AF KOP:

M  Min. 270 ml / 9fl oz

- A)** Tryk på knappen for varm skum. Når standardmængden eller den programmerede mængde skum er opnået, stopper maskinen automatisk.



- B)** Tryk på knappen for varm skum. Når den ønskede mængde er opnået, trykker du på knappen igen for at stoppe processen.



C) PROGRAMMERING AF MÆNGDEN AF VARM SKUM

1. Tryk på og hold knappen til varm skum inde i tre sekunder, indtil den begynder at blinke.
2. Når den ønskede mængde er opnået, tryk da igen på knappen til varm skum for at gemme den nye programmerede mængde. Mængden kan omprogrammeres fra min. 80 ml til maks. 200 ml.

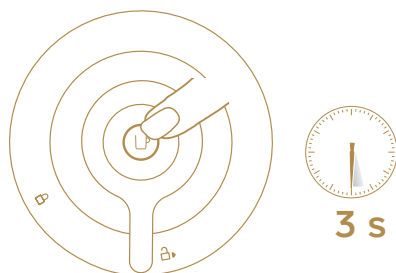
Bemærk: Hvis du vil tilbage til fabriksindstillingerne, som er standard (200 ml), henvises der til afsnittet "Nulstil til fabriksindstillinger".


 Bemærk:

- Når funktionen Varm skum er aktiveret, kan du forudbestille (forvælge) en kaffe. Tryk på kaffeknappen, når den lyser. Når mælkedrikken er færdig, begynder kaffen automatisk at brygge. Husk altid at lægge en kapsel i.
- Under kaffebrygningen kan du også forudbestille funktionen Varm skum. Tryk på knappen til varm skum, når den lyser. Når kaffen er færdig, begynder mælken automatisk at brygge. Husk at isætte mælkebeholderen.

13 Energibesparelse


Maskinen kan når som helst slukkes ("OFF"), når den ikke er i brug, ved at holde kaffeknappen inde i tre sekunder.

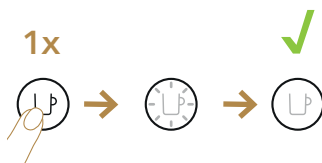


 Automatisk "OFF" tilstand: Maskinen slukker automatisk, når den ikke har været i brug i 2 minutter.



14 Indstilling af kaffemængde


1. Programmering af kaffemængden er individuel for hver kaffetype: Espresso, Double Espresso, Gran Lungo, Mug (krus) eller Carafe (beholder).
2. Åbn maskinen, isæt den kapsel, du vil programmere efter, og luk maskinen. Drej grebet mod låst position . Lampen blinker, mens maskinen varmer op. Når lampen lyser, er maskinen klar.




3. Tryk derefter på og hold knappen inde, indtil den ønskede mængde er nået.



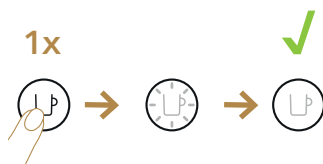
4. Den nye kaffemængde er nu lagret for den kapseltype, der blev anvendt til indstillingen.




 Bemærk: Når en brugerdefineret mængde programmeres af brugeren, stopper tilberedningen i forhold til den brugerprogrammerede kopstørrelse, hver gang den pågældende kapseltype isættes maskinen.

 Bemærk: Hvis du vil tilbage til standardparametrene, henvises der til afsnittet “Nulstil til fabriksindstillinger”.

15 Nulstilling til fabriksindstillinger

1. Sæt strømledning i kontakten.
2. Sørg for, at der ikke er noget tilbehør (mælkebeholder eller afkalkningsrør), som er tilsluttet mælkebeholderen forbindelsesstik. Tænd maskinen.



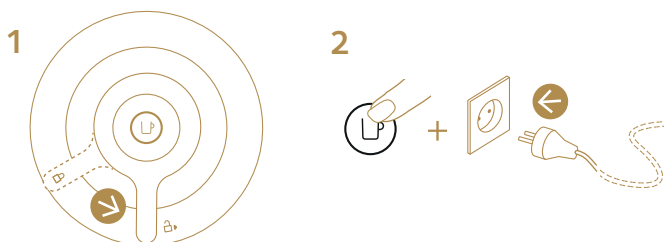
- Tryk på og hold knappen til varm skum inde , indtil både afkalknings- og skyllelampen blinker (gå til menufunktion).
- Tryk på knappen til varm skum  for at gå til nulstillingstilstand. Hvis du ikke foretager et valg inden for 15 sek., slukker funktionen automatisk.
- Det er kun knappen til varm skum, der blinker.
- Tryk på knappen til varm skum  for at nulstille til fabriksindstillingerne. Alle 3 lamper til mælkeopskrifter blinker tre gange for at bekræfte nulstillingen til fabriksindstillinger (inden for 15 sekunder).
- Maskinen er nu programmeret med fabriksindstillingerne og går automatisk til klar tilstand.




16 Tænding/slukning af Bluetooth og Wi-Fi

- Tag ledningen ud af maskinen



- Sørg for, at grebet er i midterposition. Tryk på og hold kaffeknappen inde, mens du tager ledningen ud.



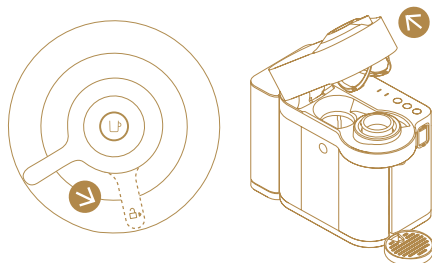
- Valgt funktionsmåde:
 - TÆNDING: Kaffeknappen lyser blå i et par sekunder .
 - SLUKNING: Kaffeknappen lyse orange i et par sekunder .
- Maskinen går tilbage til klar tilstand .

17 Tømning af systemet inden en periode, hvor det ikke skal anvendes i længere tid, til beskyttelse mod frost eller før reparation

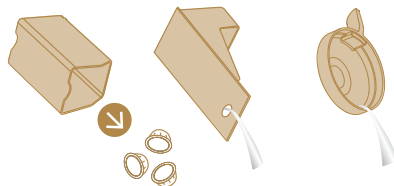
1. Sæt strømledning i kontakten.
2. Sørg for, at der ikke er noget tilbehør (mælkebeholder eller afkalkningsrør), som er tilsluttet mælkebeholderen forbindelsesstik.
3. Tøm vandbeholderen, og sæt den på plads igen.



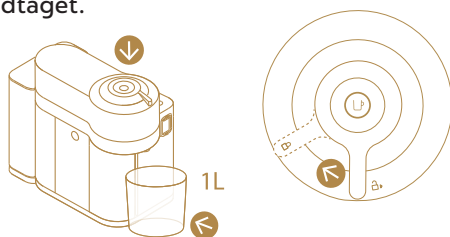
4. Åbn maskinens låg for at skubbe kapslen ud.



5. Tøm kapselbeholderen, drypbakken og kopholderen.








6. Luk låget, og drej grebet mod låst position , og sæt en beholder (1 l) under kaffeudtaget.



7. Lampen blinker, mens maskinen varmer op. Når lampen lyser, er maskinen klar.

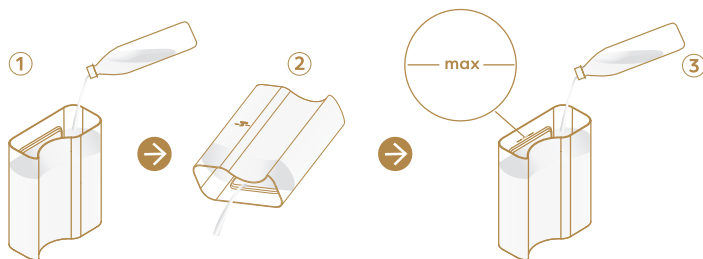


8. Tryk på og hold knappen til varm skum , indtil skylle- og afkalkningslampen blinker samtidig (gå til menufunktion)
9. Tryk på knappen til varm skum  og latte macchiato  samtidig for at gå til tømningfunktionen. Hvis du ikke foretager et valg inden for 15 sek., slukker funktionen automatisk.
10. Knappen til varm skum blinker.
11. Tryk på knappen til varm skum  for at starte tømningsprocessen (inden for 15 sekunder).
12. Når proceduren er færdig, slukker maskinen.

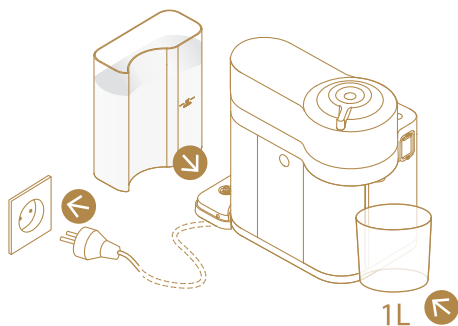
 **FORSIGTIG:** Der kan udslippe små mængder damp fra maskinen, når den tømmer de resterende væsker.

18 Efter en lang periode uden brug

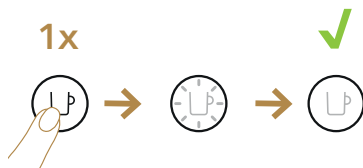
1. Skyl vandbeholderen, inden du fylder den med frisk drikkevand op til det maksimale niveau.



2. Sæt vandbeholderen tilbage på plads. Tag strømledningen ud, og sæt en beholder under kaffeudtaget.



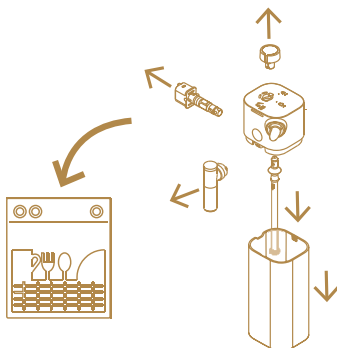
3. Tænd maskinen.



4. Tryk på kaffeknappen 3 gange inden for 2 sekunder.



5. Maskinen begynder rensprocessen. Rengøringsproceduren kører automatisk i 5 minutter.
6. Demonter mælkebeholderen, og rengør alle 6 komponenter i den øverste bakke i opvaskemaskinen. Hvis du ikke har opvaskemaskine, henvises til afsnittet "Rengøring af mælkebeholder".



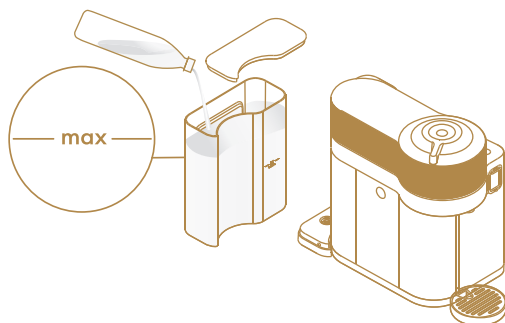
7. Montér alle seks tørrede komponenter igen, og sæt mælkebeholderen i maskinen igen (se afsnittet "Montering/demontering af mælkebeholder").
8. Din maskine er nu klar til brug.

i BEMÆRK: Der kan ophobe sig vand inden i maskinens låg under rengøring. Hvis dette sker, skal du tørre de synlige dele af med en tør, ren klud.

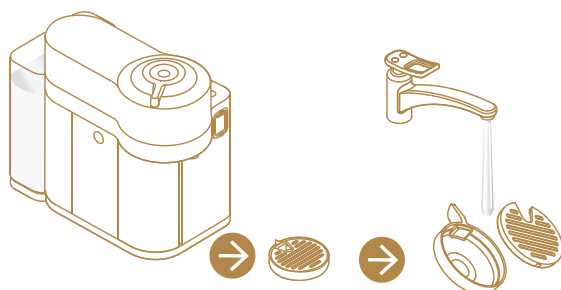
19 Rengøringscyklus

Maskinen er en forud defineret rengøringsprocedure, der kan startes efter brugerens behov.

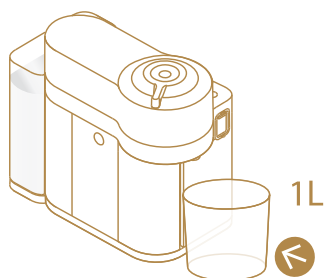
1. Skyl og rengør vandbeholderen og låget, inden du fylder den med frisk drikkevand op til det "Max" niveau. Sæt vandbeholderen tilbage på plads.



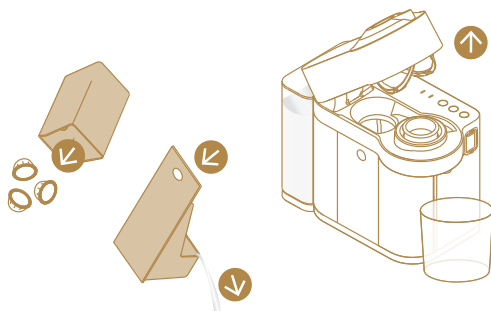
2. Tag kopholderen ud, og rengør den. Vask med varmt vand og lidt mildt, uparfumeret opvaskemiddel.



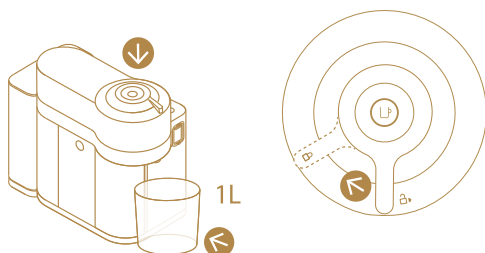
3. Anbring en beholder på mindst 1 l under kaffeudtaget.




4. Åbn maskinen, og skub den brugte kapsel ud. Tøm og skyl kapselbeholderen og drypbakken.



5. Luk låget, og drej grebet til låst position .



-  Sørg for, at der ikke er kapsler i maskinen, før du rengør maskinen.

6. Lampen blinker, mens maskinen varmer op. Når lampen lyser, er maskinen klar.



7. Tryk på kaffeknappen 3 gange inden for 2 sekunder.





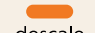
8. Maskinen begynder rensprocessen. Rengøringsproceduren kører automatisk i 5 minutter.

9. Proceduren kan når som helst stoppes ved at trykke på kaffeknappen. Maskinen går da automatisk til klar tilstand.


⚠ FORSIGTIG: Brug ikke et stærkt rengøringsmiddel eller opløsende rengøringsmiddel. Må ikke sættes i opvaskemaskine. Dyp aldrig apparatet eller en del af det i vand. Rengør kaffeudtaget regelmæssigt med en ren, fugtig klud. Brug altid en ren klud til rengøring af maskinen.

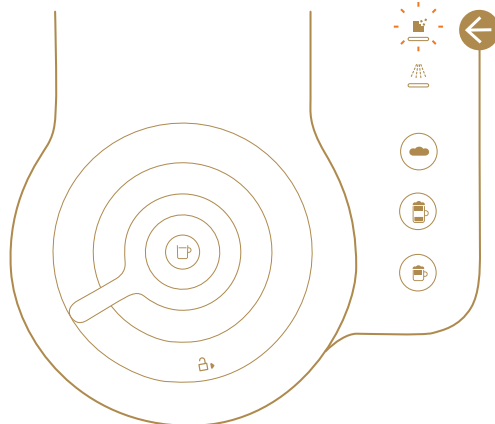
i BEMÆRK: Der kan ophobe sig vand inden i maskinens låg under rengøring. Hvis dette sker, skal du tørre de synlige dele af med en tør, ren klud.

20 Afkalkning

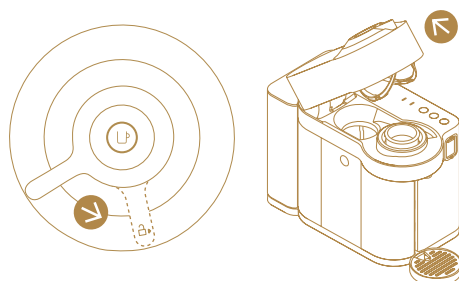
Afkalkningslampe		
 descale	Blinker orange	Maskinen skal afkalkes.
 descale	Blinker orange hurtigt	Der er kun et par opskrifter tilbage, før maskinen blokeres. Begynd straks at afkalke maskinen.
 descale	Lyser fast	Maskinen er blokeret for at forhindre, at den beskadiges. Afkalk nu.

For at sikre, at din maskine fungerer korrekt i hele sin levetid, og at din kaffeoplevelse er lige så perfekt som den første dag, skal du følge nedenstående procedure.

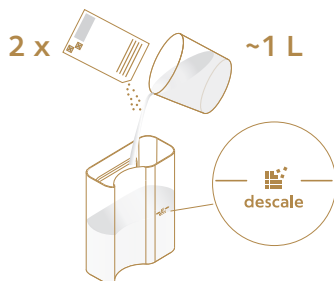
1. Når afkalkningslampen  begynder at blinke, er det på tide at afkalke maskinen. Afkalkningstiden er ca. 20 minutter.



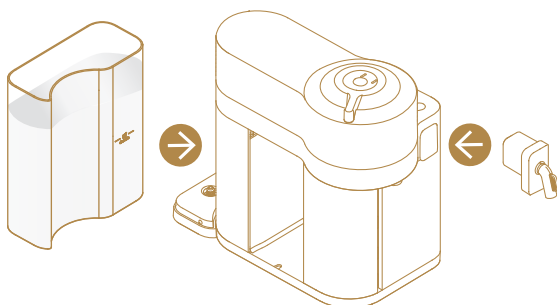
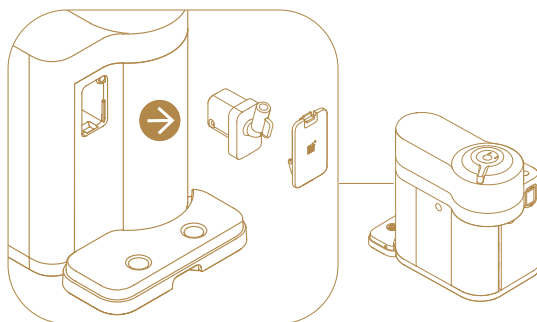
2. Åbn maskinen, og skub kapslen ud.




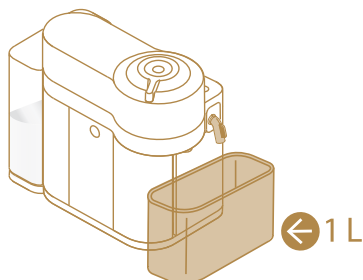
3. Luk låget, og drej grebet til låst position .
4. Tøm drypbakken, kapselbeholderen med de brugte kapsler og kopholderen. Fyld vandbeholderen med to enheder af Nespressos afkalkningsmiddel. Tilsæt vand op til afkalkningsmærket på vandbeholderen (~ 1000 ml / 1 l / 33.81 fl oz).





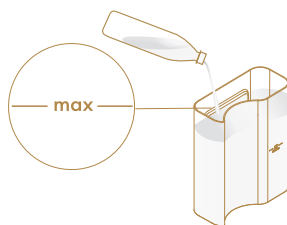
5. Tag afkalkningsrøret bag på maskinen ud, og sæt det i mælkebeholderens kontakt. Sæt vandbeholderen tilbage på maskinen.





- Maskinen går automatisk i afkalkningstilstand. Afkalkningslampen blinker orange under hele afkalkningsproceduren. Cappuccino-knappen  lyser.
- Anbring en beholder med en kapacitet på mindst 1 l under både kaffeuttaget og afkalkningsrørets dyse.



- Tryk på cappuccino-knappen . Afkalkningsproduktet kommer skiftevis ud gennem kaffeuttaget, afkalkningsrøret og drypbakken. Når afkalkningscyklussen er færdig (vandbeholderen er tom), lyser latte macchiato-knappen .
- Tøm drypbakken, kapselbeholderen med de brugte kapsler og kopholderen. Skyl og fyld vandbeholderen op til "Max" niveau med frisk drikkevand.
Tøm 1 liters beholderen, og sæt den tilbage under begge udtag.



- Tryk på latte macchiato-knappen . Skyllecyklussen fortsætter gennem kaffeuttaget, afkalkningsrøret og drypbakken, indtil vandbeholderen er tom.
- Når skylleprocessen er færdig, går maskinen tilbage til klar tilstand. Fjern afkalkningsrøret, og læg den til side. Tøm drypbakken og kapselbeholderen til de brugte kapsler. Fyld vandbeholder med frisk drikkevand.

 **BEMÆRK:** Der kan ophobe sig vand inden i maskinens låg under rengøring. Hvis dette sker, skal du tørre de synlige dele af med en tør, ren klud.


i BEMÆRK: Overhold altid mængderne på afkalkningsmiddel og vand i beholderen for at sikre, at cyklusserne gennemføres korrekt.





i Maskinen kan stadig tilberede flere mælkedrikke, før den blokeres forebyggende. Blokeringen forhindrer beskadigelser på maskinen og sikrer maskinens korrekte drift i løbet af hele sin levetid.

Hvis maskinen er blokeret, skal du afkalke den. Sørg for, at hele afkalkningsproceduren fuldføres. Hvis den ikke gennemføres, forbliver maskinen blokeret.

21 Fejlfinding

Ingen lys i knappen.	<ul style="list-style-type: none">• Maskinen er slukket automatisk. Tryk på knappen, eller lås maskinen op.• Tjek elnet, stik, spænding og sikring.
Ingen kaffe, intet vand.	<ul style="list-style-type: none">• Tjek, at vandtanken er fyldt• Tjek at en ny kaffekapsel er indsat korrekt, håndtaget er lukket rigtigt og tryk på knappen for at starte.• Afkalk hvis nødvendigt.• Åbn maskinens låg, og lad kaffekapslen falde ud. Lav herefter en rengøring, som beskrevet i rengøringsafsnittet.• Tjek, om mælkebeholderen er isat og fyldt.
Kaffen kommer ud meget langsomt.	<ul style="list-style-type: none">• Flowhastigheden afhænger af kaffesorten.
Kaffen er ikke varm nok.	<ul style="list-style-type: none">• Forvarm din kop med varmt vand fra hanen.• Afkalk hvis nødvendigt.
Lækage eller udsædvanlig kaffe-flow.	<ul style="list-style-type: none">• Tjek, at vandbeholderen sidder korrekt. Tøm drypbakken..
Maskinen skifter til "OFF" tilstand.	<ul style="list-style-type: none">• For at spare på energi vil maskinen slukke efter 2 minutter uden brug.• Se afsnittet "Energibesparelse".
Kaffegrums i koppen.	<ul style="list-style-type: none">• Udfør rengøringsproceduren to gange.• Se afsnittet "Rengøringscyklus".
Maskinen vil ikke starte og lyser konstant. Hvis den blinker, se de følgende punkter	<ul style="list-style-type: none">• Tjek, at maskinens håndtag er låst korrekt.• Hvis du vil brygge en kaffe eller en espresso, tjek først at din kaffekapsel er isat korrekt, håndtaget er låst korrekt, og tryk herefter på knappen for at starte.• Hvis du rengør, afkalker eller tømmer systemet, tjek at der ikke sidder en kaffekapsel i, og luk herefter, lås maskinen, og tryk på knappen for at starte en af handlingerne.

<p>Maskinen vil ikke starte, og lamperne blinker uregelmæssigt</p>	<ul style="list-style-type: none"> • Fyld vandbeholderen, og tryk på knappen for at starte • Tjek, at maskinens håndtag er låst korrekt.
<p>Lyset blinker, mens maskinen er i gang.</p>	<ul style="list-style-type: none"> • Hvis kaffen eller mælken løber ud normalt betyder det, at maskinen virker korrekt. • Hvis der kun løber vand igennem er maskinen, udfører den en brugeranmodning om enten en rengøring, afkalkning eller tømning af systemet. Se det tilsvarende afsnit i brugermanualen
<p>Lyset blinker, og maskinen brygger ikke.</p>	<ul style="list-style-type: none"> • Det vil tage noget tid, før der kommer kaffe ud (grundet stregkoden skal læses, og der skal løbe vand ind til kaffen). • Tjek at en ny kaffekapsel er indsat korrekt, håndtaget er lukket rigtigt og tryk på knappen for at starte. • Fyld vandbeholderen, og tryk på knappen for at starte • Sæt maskinen i "OFF"-tilstand ved at trykke på kaffeknappen i 3 sekunder, og tryk herefter igen for at skifte tænde maskinen (ON). Du bør nu vente omkring 20 minutter for at lade maskinen køle ned efter omfattende brug.
<p>Lamperne blinker uregelmæssigt.. Maskinen kører ikke.</p>	<ul style="list-style-type: none"> • Under en normal brygning af kaffe/espresso: 1) Lås håndtaget op, og åbn maskinens låg, for at tjekke at den nye kaffekapsel er ubeskadiget og indsat korrekt. 2) Tjek, at håndtaget er i "LOCKED" position. 3) Tjek, at vandbeholderen er fyldt. • Under afkalkning, tømning eller rengøring: 1) Tjek, at kaffekapslen er skubbet ud. 2) Tjek, at håndtaget er i "LOCKED" position. • Under indstilling af programmeringsmængden: 1) Tjek, at kaffekapslen sidder korrekt 2) Se det relevante afsnit i brugermanualen. • Hvis problemet vedvarer: <ul style="list-style-type: none"> • 1. Lås håndtaget op, og åbn maskinens låg. • 2. Erstat kaffekapslen (hvis nødvendigt). • 3. Træk stikket ud af stikkontakten, og sæt strøm til maskinen igen efter 10 sekunder. • 4. Luk låget, og tryk på knappen for at skifte til ON, og tryk igen for at starte kaffe brygningen. Hvis problemet vedvarer, skal du ringe til Nespresso.
<p>Afkalkningslampen blinker eller lyser orange.</p>	<ul style="list-style-type: none"> • Maskinen udløser en afkalkningsadvarsel i henhold til dit drikkevarerforbrug. Afkalk maskinen. Se afsnittet "Afkalkning" i henhold til dit drikkevarerforbrug.
<p>Skyllelampen blinker orange.</p>	<ul style="list-style-type: none"> • En skyllecycklus af mælkebeholderen er påkrævet. Se afsnittet "Tilberedning af mælk og daglig skylning."
<p>Jeg kan ikke gå til menufunktionen (Nulstilling til fabriksindstillinger/Tømning af systemet inden en lang periode uden brug/Indstilling af vandets hårdhed).</p>	<ul style="list-style-type: none"> • Sørg for, at fjerne mælkebeholderen fra lugen. • Sørg for, at afkalkningsrøret ikke er koblet til lugen. • Tryk på og hold knappen til varm skum  inde, indtil afkalknings- og skyllelamperne blinker.

Sluk for maskinen.	<ul style="list-style-type: none"> • Hold kaffeknappen  inde i tre sekunder. Se afsnittet "Energibesparelse".
Den bryggede kaffemængde er utilstrækkelig.	<ul style="list-style-type: none"> • Tjek, at vandtanken er fyldt • Tjek, at mælkebeholderen er fyldt. • Se afsnittet "Indstilling af kaffemængde".
Håndtaget kan ikke lukkes helt.	<ul style="list-style-type: none"> • Tøm kapselbeholder. Sørg for, at der ikke er en kapsel fastspændt i kapselbeholderen.
Kvaliteten af mælkeskummen er forringet	<ul style="list-style-type: none"> • Brug skummetmælk eller minimælk ved køleskabstemperatur (ca. 4 ° C). • Knappen til mælkeskum er aktiveret. Fjern for  rengøring. Drej det til positionen  (mælk). • Skyl efter hver tilberedning af mælkedrik, og sørg for, at mælkeknappen er ren. Se afsnittet ("Rengøring af mælkebeholder"). • Afkalk maskinen (se afsnittet "Afkalkning"). • Brug ikke frossen mælk eller varm mælk i mælkebeholderen. • Sørg for, at alle mælkebeholderens dele er monteret korrekt. Se afsnittet "Montering af mælkebeholder".
Mælkebeholderen kan ikke afmonteres.	<ul style="list-style-type: none"> • Tryk på knappen på siden af mælkebeholderen for at låget. • Se afsnittet "Montering/afmontering af mælkebeholder".
Mælkebeholderen er isat, men mælkeknapperne aktiveres ikke.	<ul style="list-style-type: none"> • Handlingsknappen til mælk er i position  (rinse). Drej den til positionen  (mælk). Vent, indtil kaffeknappen lyser • Sørg for, at den er korrekt isat.
Når knapperne for varm skum , latte macchiato  og cappuccino  blinker skiftevis.	<ul style="list-style-type: none"> • Overophedning af maskinen, vent til maskinen køler ned.
Når knapperne for varm skum , latte macchiato  og cappuccino  blinker samtidig.	<ul style="list-style-type: none"> • Vandbeholderen er tom. • Fyld vandbeholderen.

22 Specifikationer

	220-240 V, 50-60 Hz, 1300-1500 W USA, CA: 120 V, 60 Hz, 1500 W
Frekvens	2.402 - 2.480 GHz
RF-udgangs-effekt (EIRP)	4 dBm maks. (Bluetooth), 20 dBm maks. (WIFI)
Standby	0,50 W/h (230V/50 Hz, EN 60661)
	6,3 kg
	1,6 l
(WxDxH)	190 x 407 x 315 mm (med kopholder og mælkebeholder)

23 Bortskaffelse og miljøbeskyttelse

Dette apparat er i overensstemmelse med EU-direktiv 2012/19/EF. Emballeringsmaterialer og apparatet indeholder genbrugsmaterialer. Dit apparat indeholder værdifulde materialer, som kan genvindes eller genanvendes. Sortering af de resterende affaldsmaterialer i forskellige typer letter genbrug af værdifulde råmaterialer. Aflever apparatet på genbrugsstationen. Du kan få oplysninger om bortskaffelse fra dine lokale myndigheder. For at få mere at vide om **Nespresso**'s bæredygtighedsstrategi gå til www.nespresso.com/positive

→ ANVISNINGER FINDES OGSÅ PÅ
WWW.NESPRESSO.COM



www.nespresso.com

57132C8437_00_0523