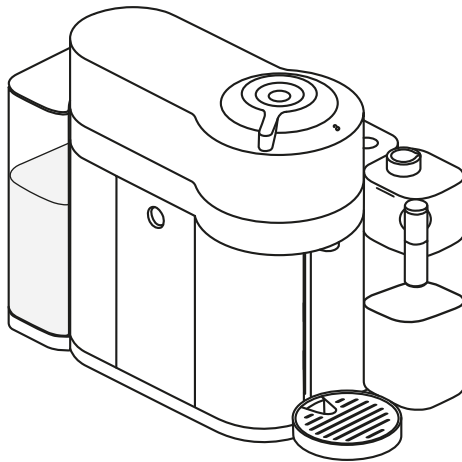


NESPRESSO®



VERTUO
LATTISSIMA

DeLonghi



INSTALLATION

1. Übersicht über die Kaffeemaschine	3
2. Verpackungsinhalt	7
3. Konnektivität	7
4. Einstellung der Wasserhärte	8
5. Öffnen/Schließen	10
6. Zerlegen der Milchkaraffe	10
7. Zusammenbau der Milchkaraffe	11
8. Reinigung der Milchkaraffe	12
9. Erster Gebrauch	13

GEBRAUCH DES GERÄTES

10. Zubereitung von Kaffee	15
11. Zubereitung von Milchgetränken und täglicher Spülvorgang	17
12. Milchgetränke	22

EINSTELLUNGEN

13. Energiesparmodus	25
14. Die Menge des zubereiteten Kaffees einstellen	26
15. Wiederherstellung der Werkseinstellungen	26
16. Aktivierung/Deaktivierung von Bluetooth und WLAN	27

WARTUNG

17. Entleerung des Systems vor einem Zeitraum des Nichtgebrauchs	28
18. Nach längerem Nichtgebrauch	30
19. Reinigung der Kaffeemaschine	32
20. Entkalkung	35
21. Problemlösung	38

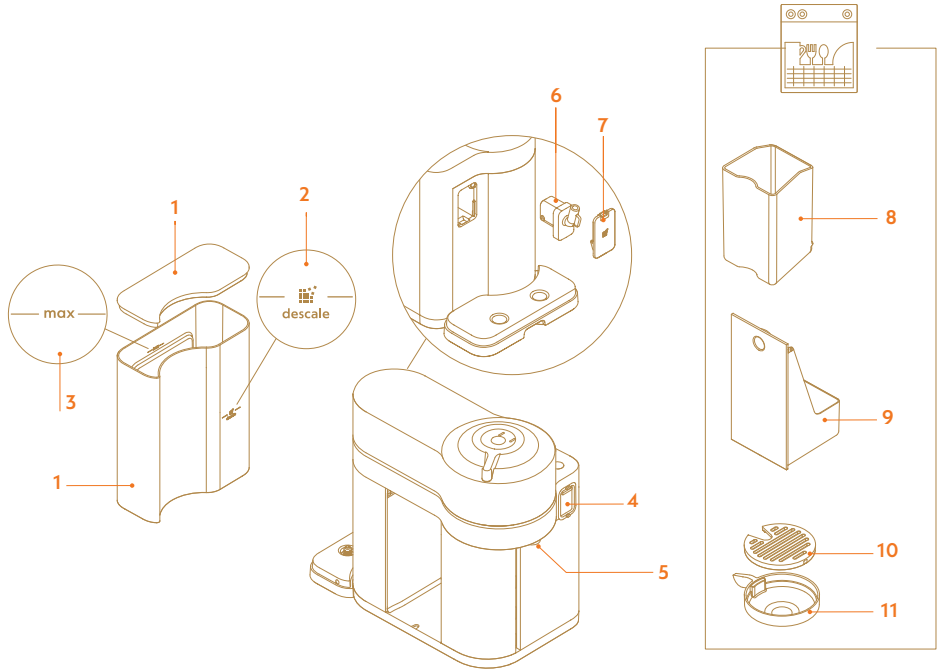
TECHNISCHE SPEZIFIKATIONEN

22. Spezifikationen	41
23. Entsorgung und Umweltschutz	41

1

ALLGEMEINE INFORMATIONEN

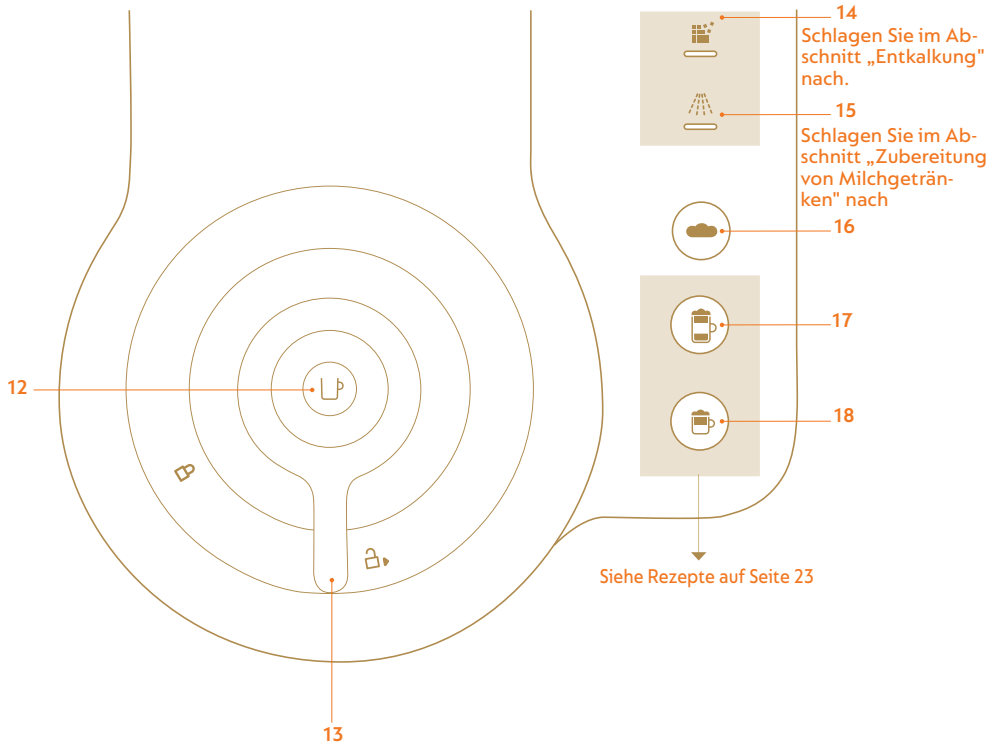
Übersicht über die Maschine



- 1 Wassertank und Deckel
- 2 Markierung für Entkalkung
- 3 Markierung für maximalen Füllstand
- 4 Anschlussstelle für Milchkaraffe
- 5 Kaffeeauslauf
- 6 Entkalkungsrohr

- 7 Deckel für Entkalkungsrohr
- 8 Kapselbehälter
- 9 Abtropfschale
- 10 Gitter
- 11 Verstellbare Tassenabstellfläche

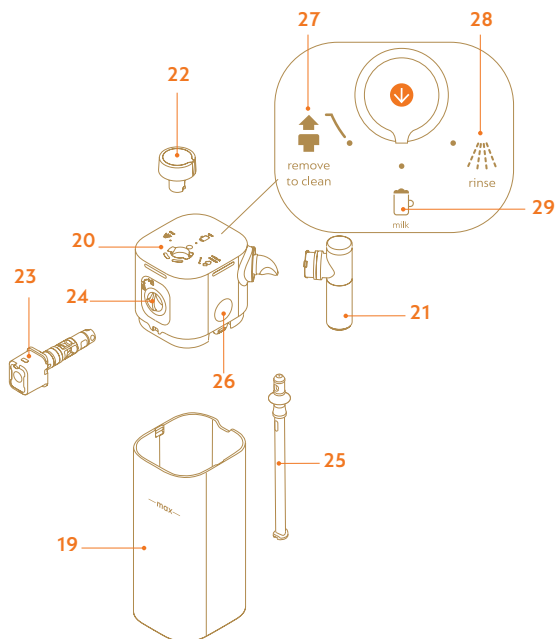
Übersicht über das Display



- | | |
|--|-----------------------------|
| 12 Kaffeetaste - ON/OFF | 16 Taste heißer Milchschaum |
| 13 Hebel für Verriegelung/Entriegelung | 17 Taste Latte Macchiato |
| 14 Entkalkungsmeldung | 18 Taste Cappuccino |
| 15 Spülmeldung | |

i Auspacken: auf der Oberfläche der Kaffeemaschine könnte aufgrund der recycelten Verpackungsmaterialien Staub vorhanden sein. Dies stellt keine Gefahr dar, es genügt, die Oberfläche mit einem weichen und feuchten Tuch zu reinigen.

Übersicht über die Milchkaraffe



- 19 Milchkaraffe
- 20 Deckel für Milchkaraffe
- 21 Milchauslauf
- 22 Drehknopf
- 23 Anschluss für Milchkaraffe
- 24 Anschlussstelle
- 25 Milchansaugrohr
- 26 Taste zum Entfernen des Deckels
- 27 Position „Remove to clean“ (zur Reinigung entfernen)
- 28 Position „Rinse“ (Spülvorgang)
- 29 Position „Milk recipe“ (Milchgetränk)

SICHERHEITSHINWEISE

VORSICHT: Lesen Sie vor der Inbetriebnahme der Kaffeemaschine die Sicherheitshinweise durch, um Schäden vorzubeugen.



SUPPORT

www.nespresso.com/help



WIR DANKEN IHNEN FÜR DIE
WAHL VON **NESPRESSO**.

BEACHTEN SIE DIESE BEDIENUNGSANLEITUNG ODER LESEN SIE
DIE KOMPLETTE BEDIENUNGSANLEITUNG DURCH UNTER [WWW.
NESPRESSO.COM/HELP](http://WWW.NESPRESSO.COM/HELP).

2 Verpackungsinhalt

1. Kaffeemaschine
2. Willkommensbroschüre Nespresso
3. Kapselbehälter Nespresso
4. Sicherheitshinweise
5. Kurzanleitung + Wasserhärtebest
6. Garantie

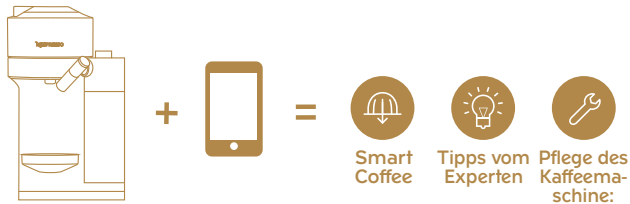
3 Konnektivität

VORTEILE EINER SMARTEN KAFFEEMASCHINE

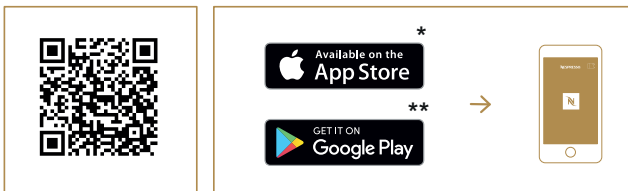
Smart Coffee: Genießen Sie die jüngsten Innovationen des Kaffees Nespresso und halten Sie Ihre Kaffeemaschine immer auf dem neuesten Stand.

Tipps vom Experten: Sie erhalten Tipps in Echtzeit dank der Schritt-für-Schritt-Erklärung der Funktionen wie Entkalkung, Spülvorgang und Reinigung der Kaffeemaschine.

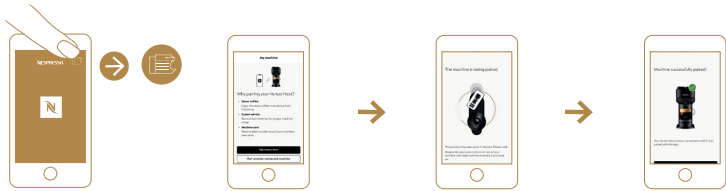
Pflege des Kaffeemaschine: Sie erhalten über Ihr Smartphone Service und Tutorials zur Pflege Ihrer Kaffeemaschine.



So stellen Sie eine Verbindung zur Kaffeemaschine her:



1. Laden Sie die Nespresso App herunter.
2. Starten Sie die App auf Ihrem Smartphone oder Tablet.
3. Klicken Sie auf das Symbol der Kaffeemaschine.
4. Befolgen Sie die Anleitung der App.



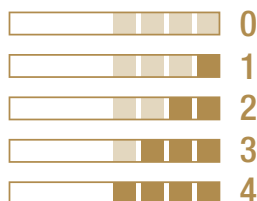
- * AppStore® ist eine in den Vereinigten Staaten und in anderen Ländern registrierte Marke von Apple Inc.
- ** Google Play und das Logo Google Play sind Marken von Google LLC.

4 Einstellung der Wasserhärte

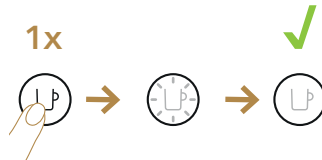
1. Nehmen Sie den in der Kurzanleitung enthaltenen Wasserhärtestest und halten Sie ihn für eine Sekunde unter Wasser. Warten Sie etwa eine Minute, bevor Sie das Testergebnis ablesen.



2. Die Anzahl der roten Quadrate zeigt die Stufe der Wasserhärte an.



3. Schließen Sie das Netzkabel an der Steckdose an.
4. Vergewissern Sie sich, dass kein Zubehörteil (Milchkaraffe oder Entkalkungsrohr) an der Anschlussstelle für die Milchkaraffe angeschlossen ist.
5. Schalten Sie die Kaffeemaschine ein.



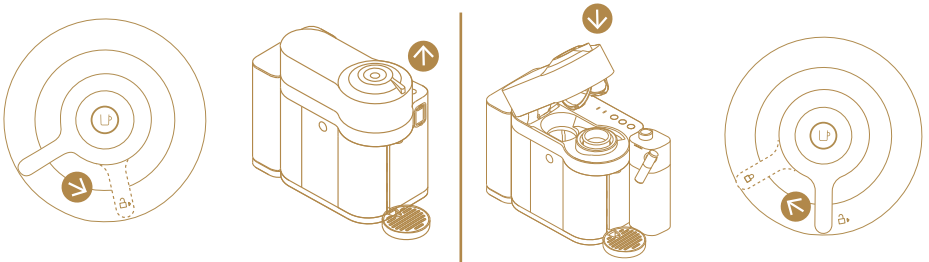
6. Drücken Sie die Taste für heißen Milchschaum für drei Sekunden, um den Menümodus aufzurufen.
7. Die Kontrolllampen für Reinigung und Entkalkung blinken.
8. Drücken Sie die Taste Cappuccino : das System schlägt eine der fünf möglichen Kombinationen vor. Wenn die Auswahl nicht innerhalb von 15 Sekunden erfolgt, wird das Programm automatisch verlassen.
9. Stellen Sie den Härtegrad ein, indem Sie die in der nachfolgenden Tabelle angegebene, entsprechende Taste innerhalb von 15 Sekunden drücken.

Wasserhärte	Zu drückende Taste	fH	dH	CaCO ₃
		< 5	< 3	< 50 mg/l
		> 7	> 4	> 70 mg/l
		> 13	> 7	> 130 mg/l
	+	> 25	> 14	> 250 mg/l
	+	> 38	> 21	> 380 mg/l

10. Die Tasten blinken dreimal kurz hintereinander, um die neue Einstellung zu bestätigen.
11. Die Kaffeemaschine ist nun gemäß der neuen Einstellung der Wasserhärte programmiert und wechselt automatisch auf betriebsbereit.

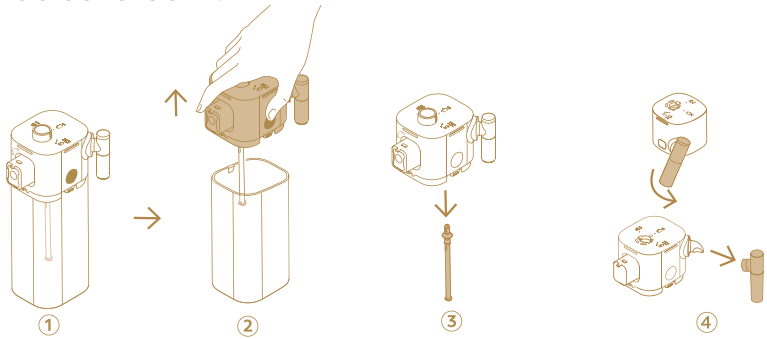
WICHTIG: Die Programmierung anhand der tatsächlichen Härte des örtlichen Wassernetzes sorgt für eine lange Lebensdauer der Kaffeemaschine und Sie muss nicht mehr so häufig entkalkt werden.


5 Öffnen/Schließen

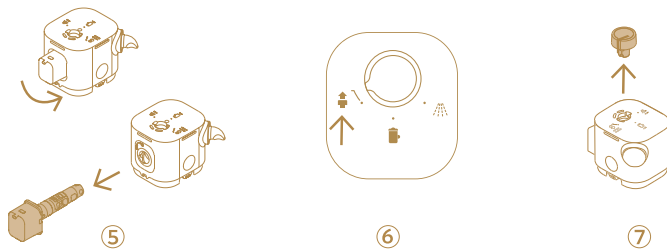


6 Zerlegen der Milchkaraffe


1. Drücken Sie die Taste des Deckels, um ihn von der Milchkaraffe zu entfernen. Nehmen Sie das Milchansaugrohr ab. Drehen Sie den Milchauslauf nach links und entfernen Sie ihn.

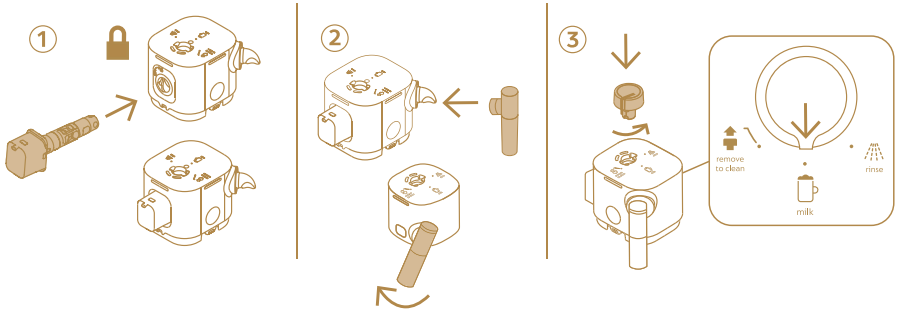


2. Drehen Sie den Anschluss der Milchkaraffe in die Entriegelungsstellung  und ziehen Sie ihn heraus. Stellen Sie den Drehknopf auf die Position „Remove to clean“ (zur Reinigung entfernen) und ziehen Sie ihn heraus.

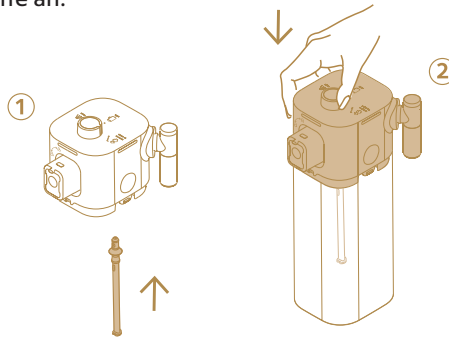


7 Zusammenbau der Milchkaraffe

1. Setzen Sie den Anschluss der Milchkaraffe richtig in den Deckel der Milchkaraffe ein und drehen Sie ihn nach rechts in die Verriegelungsstellung . Setzen Sie den Milchauslauf ein. Setzen Sie den Drehknopf ein und stellen Sie ihn auf die Position „Milk“ (Milch).



2. Setzen Sie das Milchsaugrohr ein, bis die runde Lippe den Boden am Deckel der Milchkaraffe berührt. Schließen Sie den entsprechenden Deckel an die Milchkaraffe an.

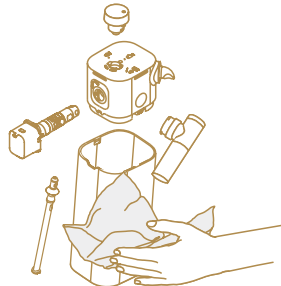


8 Reinigung der Milchkaraffe

1. Zerlegen Sie die Milchkaraffe. Lesen Sie im Abschnitt „Zerlegen der Milchkaraffe“ nach.
2. **Wenn ein Geschirrspüler vorhanden ist:** Legen Sie alle Teile der Milchkaraffe in den oberen Geschirrkorb des Geschirrspülers.
Wenn kein Geschirrspüler vorhanden ist: Tauchen Sie alle Teile für mindestens 30 Minuten in heißes Wasser (50 °C) mit mildem / neutralem Reinigungsmittel und spülen Sie sie dann mit 50 °C heißem Wasser reichlich ab. Keine Duftreiniger verwenden.



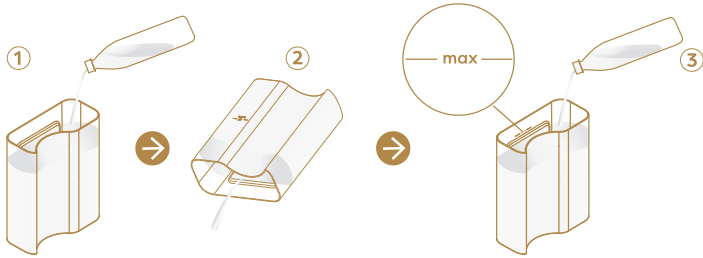
3. Reinigen Sie das Innere der Milchkaraffe, den Milchauslauf und den Drehknopf mit mildem Reinigungsmittel und spülen Sie sie mit heißem Wasser ab.
* Vergewissern Sie sich, dass der Lufteinlass sauber ist, um bei der Zubereitung Tasse für Tasse eine hohe Qualität zu erreichen.
Kein scheuerndes Material verwenden, da die Oberfläche der Teile beschädigt werden könnte.
4. Trocknen Sie die sechs Teile mit einem sauberen Tuch ab und bauen Sie sie zusammen; Lesen Sie im Abschnitt „Zusammenbau der Milchkaraffe“ nach.




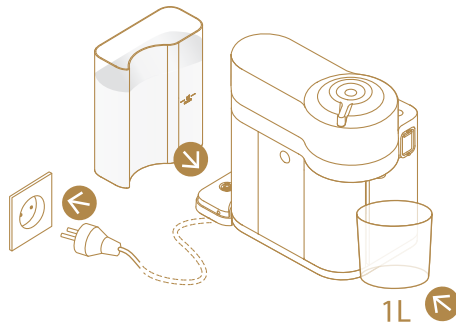
- i** Sollten nach der Reinigung der Milchkaraffe immer noch Probleme mit dem Milchschaum auftreten, dann führen Sie einen zweiten Spülvorgang durch, indem Sie den Drehknopf auf die Position für Spülvorgang stellen.
- i** Die Reinigung muss nach jedem Gebrauch erfolgen. Es wird die Reinigung im Geschirrspüler empfohlen. Wenn kein Geschirrspüler vorhanden ist, dann reinigen Sie die Teile der Milchkaraffe von Hand.

9 Erster Gebrauch

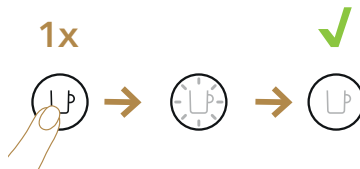
1. Spülen Sie den Wassertank aus, bevor Sie ihn bis zum maximalen Füllstand mit Wasser füllen.



2. Setzen Sie den Wassertank wieder ein. Schließen Sie das Netzkabel an und stellen Sie einen Behälter unter den Kaffeeauslauf. Vergewissern Sie sich, dass der Hebel in der Verriegelungsstellung  steht.



3. Schalten Sie die Kaffeemaschine ein.



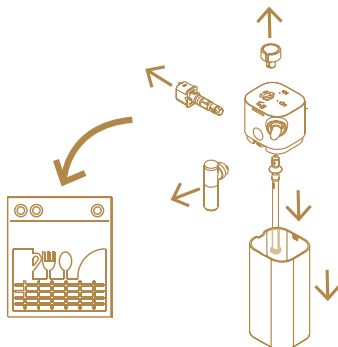
4. Drücken Sie die Kaffeetaste dreimal kurz hintereinander.



5. Die Kaffeemaschine beginnt mit dem Spülvorgang. Der Reinigungsvorgang wird automatisch für 5 Minuten durchgeführt.

i WICHTIG: Bei der Reinigung könnte Wasser in den Kopfteil der Kaffeemaschine eindringen. Trocknen Sie in diesem Fall die sichtbaren Teile mit einem sauberen und trockenen Tuch ab.

6. Zerlegen Sie die Milchkaraffe und reinigen Sie alle 6 Teile im oberen Geschirrkorb des Geschirrspülers. Sollte kein Geschirrspüler vorhanden sein, dann lesen Sie bitte im Abschnitt „Reinigung der Milchkaraffe“ nach.



7. Bauen Sie die sechs abgetrockneten Teile wieder zusammen und setzen Sie die Milchkaraffe wieder in die Kaffeemaschine ein (siehe Abschnitt „Zusammenbau / Zerlegen der Milchkaraffe“).

8. Die Kaffeemaschine ist betriebsbereit.

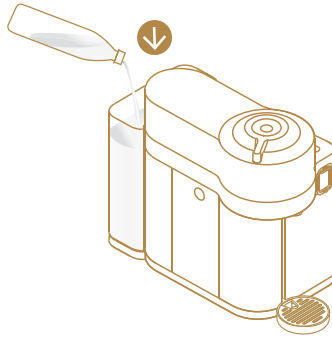
⚠ VORSICHT: Lesen Sie zunächst die Sicherheitshinweise, um die Gefahr von tödlichen Stromschlägen und Bränden zu vermeiden. Vergewissern Sie sich, dass der Erdungsanschluss nicht unterbrochen ist, wenn die Kaffeemaschine an die Steckdose angeschlossen wird.


i WICHTIG: um die Kaffeemaschine auszuschalten, halten Sie die Taste ON-OFF bis zur Ausschaltung gedrückt.

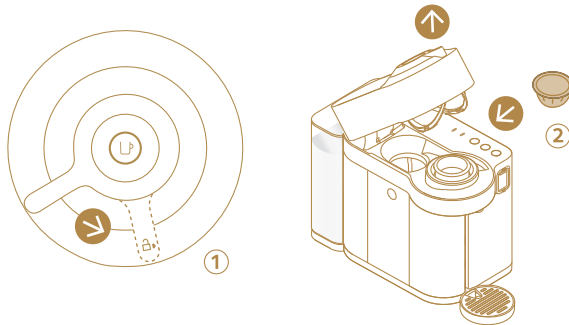
i Wenn Sie die Kaffeemaschine auspacken, entfernen Sie die Schutzfolie, den Wassertank und die Tassenabstellfläche. Passen Sie die Kabellänge an und verstauen Sie die Überlänge im Kabelfach unter der Kaffeemaschine.


10 Zubereitung von Kaffee

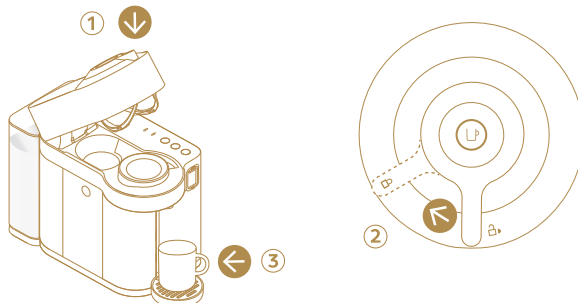
1. Füllen Sie den Wassertank mit Wasser.



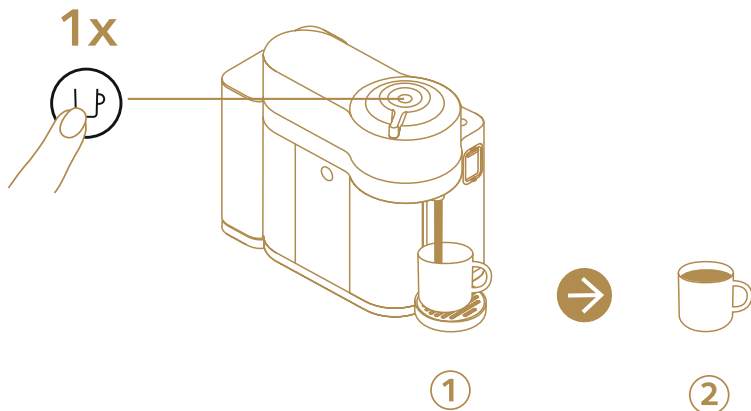
2. Drehen Sie den Hebel in die Entriegelungsstellung  (1) und legen Sie eine Kapsel ein (2).




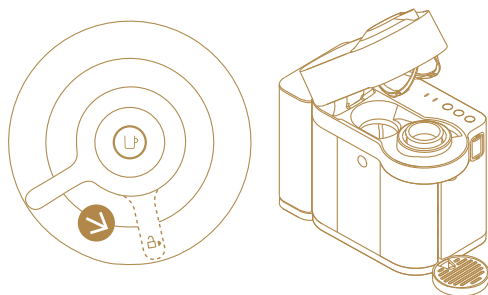
3. Verschließen Sie die Kaffeemaschine, indem Sie den Hebel (1) bis in die Verriegelungsstellung  (2) drehen. Stellen Sie eine Tasse auf die Tassenabstellfläche (3). Die Höhe der Tassenabstellfläche ist je nach Tassengröße verstellbar.



4. Die Kaffeetaste beginnt zu blinken; wenn das weiße Licht permanent leuchtet, drücken Sie die Taste, um mit der Kaffeezubereitung zu beginnen.

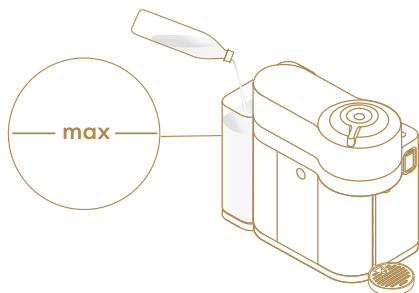


5. Nach Beendigung der Zubereitung drehen Sie den Hebel in die Entriegelungsstellung , um die Kaffeemaschine zu öffnen und die Kapsel auszuwerfen. Schließen Sie die Kaffeemaschine.

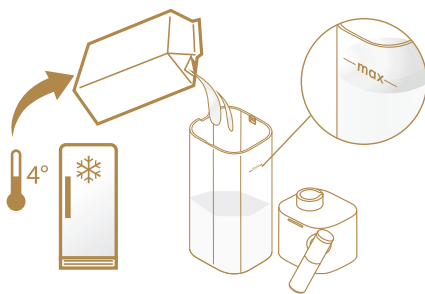


11 Zubereitung von Milchgetränken und täglicher Spülvorgang

1. Füllen sie vor der Zubereitung eines Kaffees oder eines Milchgetränks den Wassertank bis zum Füllstand „MAX“ ausschließlich mit Wasser.





2. Füllen Sie die Milchkaraffe bis zum Füllstand „MAX“, ohne ihn zu überschreiten. Bauen Sie die Milchkaraffe wieder zusammen.

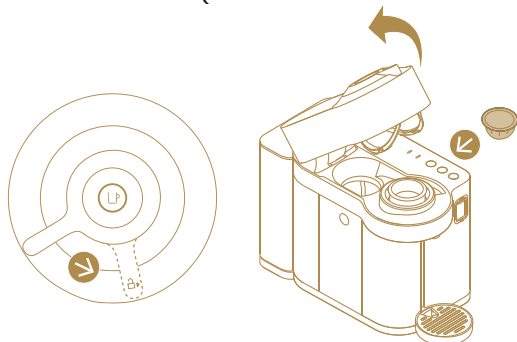



i WARNUNG: Die pflanzlichen Alternativen enthalten Allergene (Gluten, Mandeln, Soja) und müssen von Personen, die unter Lebensmittelallergien leiden, vorsichtig gehandhabt werden. Das Volumen des Schaums hängt von der Art des Getränks und dessen Temperatur ab.

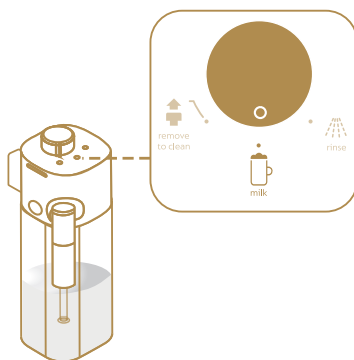
i Um einen perfekten Milchschaum zu erhalten, verwenden Sie frische, fettarme und pasteurisierte Kuhmilch mit Kühlschranktemperatur (ca. 4 °C). Die Milchkaraffe muss nach jedem Gebrauch gereinigt werden.

i WARNUNG: Verwenden Sie keine anderen Flüssigkeiten als Kuhmilch und pflanzliche Alternativen.

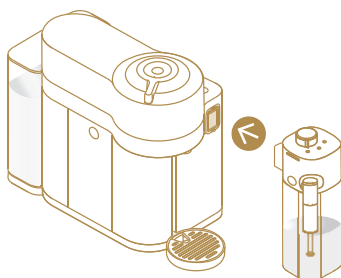
3. Drehen Sie den Hebel in die Entriegelungsstellung , öffnen Sie die Kaffeemaschine und legen Sie die Kapsel ein. Schließen Sie die Kaffeemaschine und stellen Sie den Hebel in die Verriegelungsstellung . Die Kaffeemaschine heizt sich für ca. 30 Sekunden auf (das Licht der Kaffeetaste wird schwächer).



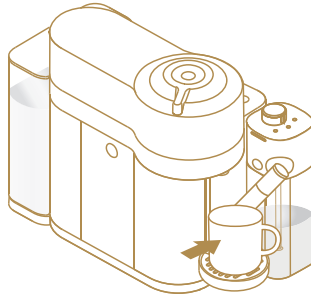
4. Drehen Sie den Drehknopf auf die Position „Milk“ .









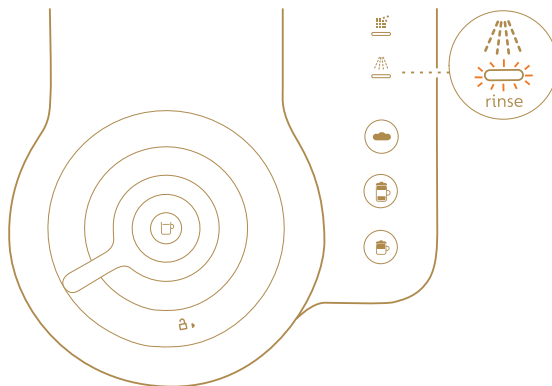
5. Öffnen Sie die Klappe des Dampfanschlusses, indem Sie sie nach unten schieben. Schließen Sie die Milchkaraffe an die Kaffeemaschine an.




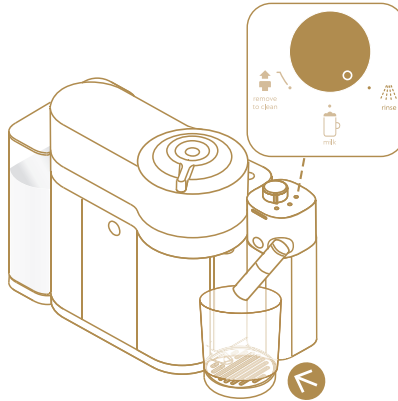
6. Stellen Sie eine Tasse für Cappuccino oder ein Glas für Latte Macchiato unter den Kaffeeauslauf und schwenken Sie den Milchauslauf zur Tassenmitte. Lesen Sie in Abschnitt 12 nach, welche Tasse für das Rezept und die gewählte Kapsel die richtige ist.





7. Warten Sie, bis die Tasten für Cappuccino , Latte Macchiato  und heißen Milchschaum  sich einschalten.
8. Drücken Sie die Taste für Cappuccino  oder Latte Macchiato . Die Zubereitung beginnt nach ca. 30 Sekunden (bei Cappuccino erst der Kaffee, dann die Milch, bei Latte Macchiato erst die Milch, dann der Kaffee) und wird automatisch abgebrochen.
9. Nach der Zubereitung schaltet sich die Kontrolllampe für Spülvorgang  ein, wodurch angezeigt wird, dass die Milchkaraffe gespült werden muss.




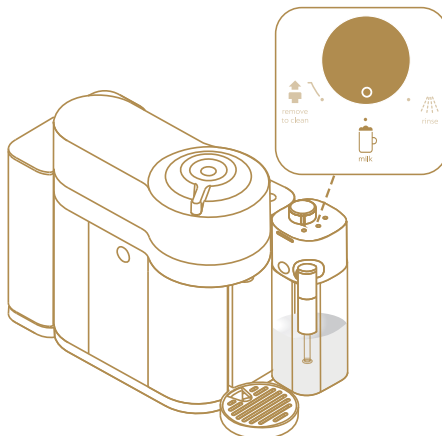
10. Stellen Sie einen Behälter (mindestens 200 ml) unter den Milchauslauf. Drehen Sie den Drehknopf auf die Position „Rinse“  (Spülvorgang). Der Spülvorgang des Milchsystems beginnt und ein Gemisch aus Heißwasser und Dampf fließt durch den Milchauslauf. Der Spülvorgang wird automatisch beendet.



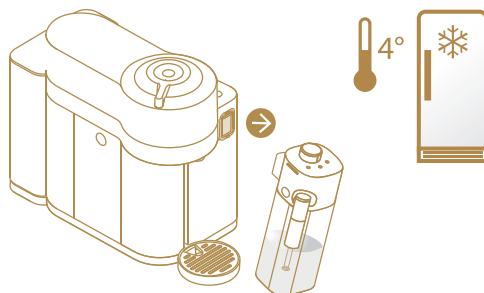
 **WARNUNG:** Beim Spülvorgang werden keine Allergene beseitigt. Bevor die Milchsorte gewechselt wird, muss die Milchkaraffe zerlegt und, vorzugsweise im Geschirrspüler, gereinigt werden. Wenn kein Geschirrspüler vorhanden ist, reinigen Sie sie von Hand .

 Nach jeder Zubereitung von Milch oder einer pflanzlichen Alternative muss die Milchkaraffe gespült werden.

11. Nach Beendigung des Spülvorgangs schaltet sich die Kontrolllampe aus. Stellen Sie den Drehknopf wieder auf die Position „Milk“  .

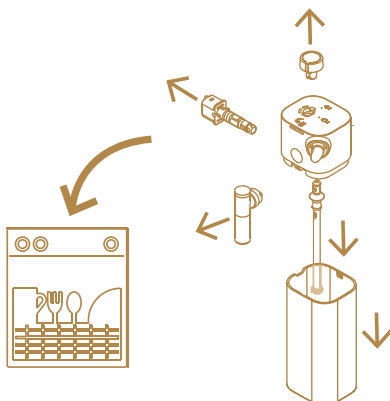



12. **Wenn Milch in der Milchkaraffe verblieben ist:** Nehmen Sie die Milchkaraffe aus der Kaffeemaschine und stellen Sie sie sofort in den Kühlschrank. Verschließen Sie die Klappe des Dampfanschlusses, indem Sie sie nach oben schieben.



⚠ VORSICHT: Stellen Sie die Milchkaraffe nach dem Spülvorgang in den Kühlschrank und beachten Sie dabei die Aufbewahrungshinweise auf der Milchpackung. Wenn die Milchkaraffe länger als 30 Minuten außerhalb des Kühlschranks steht, muss sie zerlegt und müssen alle Teile gereinigt werden (lesen Sie im Abschnitt „Reinigung der Milchkaraffe“ nach).

13. Wenn die Milchkaraffe leer ist oder länger als 24 Stunden im Kühlschrank war, müssen alle sechs Teile der Milchkaraffe ausgebaut und im oberen Geschirrkorb des Geschirrspülers gereinigt werden, bevor sie wieder gefüllt wird. Sollte kein Geschirrspüler vorhanden sein, dann lesen Sie bitte im Abschnitt „Reinigung der Milchkaraffe“ nach.

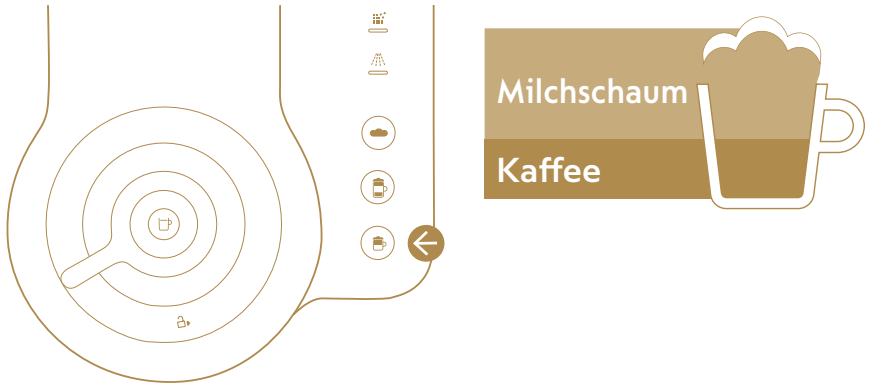








- i WICHTIG:** Lesen Sie im Abschnitt „Zerlegen der Milchkaraffe“ nach.
- i WICHTIG:** Nach Beendigung der Zubereitung drehen Sie den Hebel in die Entriegelungsstellung , um die Kaffeemaschine zu öffnen und die Kapsel auszuwerfen, schließen Sie dann die Kaffeemaschine.

12 Milchgetränke

KAPSELN DES SORTIMENTS ESPRESSO CAPPUCCINO:

Der Cappuccino besteht aus Kaffee und einer dicken Schicht Milchschaum.



	AUSWAHL DES KAFFEES		AUSWAHL DER TASSE	
S		25 ml		Min. 180 ml
M		40 ml		Min. 270 ml
L		80 ml		Min. 390 ml

EMPFEHLUNGEN:

Die Qualität und das Aussehen des Milchschaums können von der Sorte, der Frische und der Temperatur der Milch (die ideale Lagertemperatur beträgt 4 °C) beeinflusst werden.

KAPSELN DES SORTIMENTS ESPRESSO

LATTE MACCHIATO:

Latte Macchiato ist ein Rezept, bei dem der Kaffee in ein Glas mit aufgeschäumter Milch gefüllt wird.



	AUSWAHL DES KAFFEES		AUSWAHL DER TASSE	
S		25 ml		Min. 270 ml
M		40 ml		Min. 390 ml
L		80 ml		Min. 590 ml

EMPFEHLUNGEN:

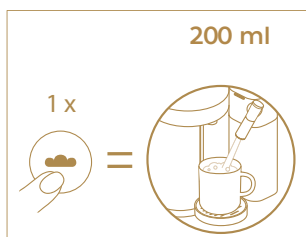
Die Qualität und das Aussehen des Milchschaums können von der Sorte, der Frische und der Temperatur der Milch (die ideale Lagertemperatur beträgt 4 °C) beeinflusst werden.

HEISSER MILCHSCHAUAM:

Mit dieser Funktion können Sie Ihre Milchgetränke individuell zubereiten, indem Sie Ihrem Getränk nach Belieben Milchschaum hinzufügen, oder einfach nur eine Tasse mit heißem Milchschaum genießen.



- A)** Drücken Sie die Taste für heißen Milchschaum; sobald die vordefinierte/programmierte Menge erreicht ist, schaltet sich die Kaffeemaschine automatisch aus.



- B)** Drücken Sie die Taste für heißen Milchschaum; sobald die gewünschte Menge erreicht ist, brechen Sie den Vorgang ab, indem Sie die Taste erneut drücken.



C) DIE MENGE DES HEISSEN MILCHSCHAUMS PROGRAMMIEREN

1. Halten Sie die Taste für den heißen Milchschaum drei Sekunden lang gedrückt, bis sie zu blinken beginnt.
2. Sobald die gewünschte Menge erreicht ist, drücken Sie die Taste erneut, um die neue Programmierung zu speichern. Die Menge kann von mindestens 80 ml auf höchstens 200 ml neu programmiert werden.

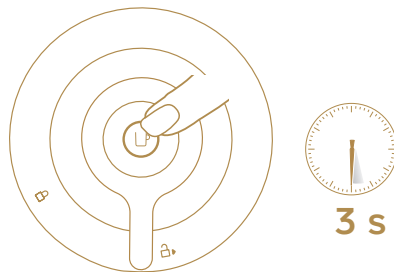
Wichtig: Um zu den vordefinierten Einstellungen (200 ml) zurückzukehren, lesen Sie im Abschnitt „Rücksetzung auf die Werkseinstellungen“ nach.


Wichtig:

- Während der Funktion heißer Milchschaum kann bereits ein Kaffee vorgewählt werden. Drücken Sie die Kaffeetaste, wenn sie leuchtet. Wenn das Milchgetränk beendet ist, beginnt automatisch die Zubereitung des Kaffees. Vergewissern Sie sich, dass eine Kapsel eingelegt wurde.
- Die Funktion heißer Milchschaum kann auch während der Kaffeezubereitung bereits vorgewählt werden. Drücken Sie die Taste für heißen Milchschaum, wenn sie leuchtet. Nach dem Kaffee beginnt die Milchzubereitung automatisch. Vergewissern Sie sich, dass die Milchkaraffe eingesetzt wurde.

13 Energiesparmodus


Wenn die Kaffeemaschine nicht benutzt wird, kann sie jederzeit ausgeschaltet werden, indem die Kaffeetaste für drei Sekunden gedrückt gehalten wird.

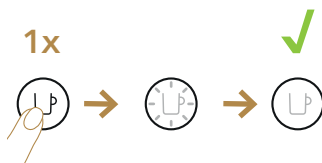


 Automatische Ausschaltung (OFF Mode): die Kaffeemaschine schaltet sich nach zwei Minuten Nichtgebrauch automatisch aus.



14 Einstellung der Menge des zubereiteten Kaffees


1. Die Programmierung der Kaffeemenge erfolgt anhand des jeweiligen Kapseltyps: Espresso, Double Espresso, Gran Lungo, Mug oder Carafe.
2. Öffnen Sie die Kaffeemaschine, legen Sie die Kapsel ein, die Sie programmieren möchten, schließen Sie die Kaffeemaschine und drehen Sie den Hebel in die Verriegelungsstellung . Während die Kaffeemaschine sich aufheizt, blinkt die Kontrolllampe. Die permanent leuchtende Kontrolllampe zeigt an, dass die Kaffeemaschine betriebsbereit ist.




3. Halten Sie die Taste bis zur gewünschten Menge gedrückt.



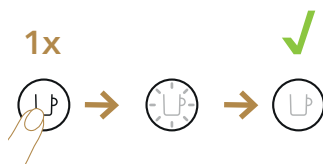
4. Die neue Kaffeemenge wird für den Kapseltyp gespeichert, der während der Einstellung verwendet wurde.




 **Wichtig:** Wenn eine bestimmte Menge gespeichert wurde und dieser Kapseltyp in die Kaffeemaschine eingelegt wird, endet die Zubereitung bei der vom Benutzer programmierten Menge.

 **Wichtig:** Wenn Sie zu den vordefinierten Einstellungen zurückkehren möchten, lesen Sie im Abschnitt „Rücksetzung auf die Werkseinstellungen“ nach.

15 Rücksetzung auf die Werkseinstellungen

1. Schließen Sie das Netzkabel an der Steckdose an.
2. Vergewissern Sie sich, dass kein Zubehörteil (Milchkaraffe oder Entkalkungsrohr) an der Anschlussstelle für die Milchkaraffe angeschlossen ist. Schalten Sie die Kaffeemaschine ein.



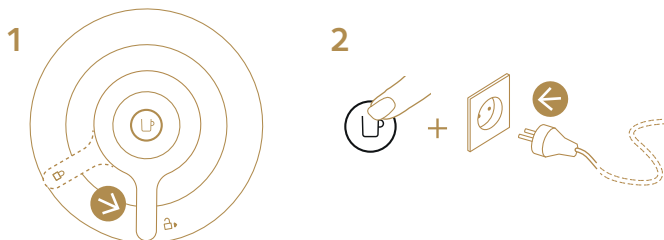
3. Halten Sie die Taste für heißen Milchschaum  gedrückt, bis die Kontrolllampen für Entkalkung und Spülvorgang blinken (der Menümodus wird aufgerufen).
4. Drücken Sie die Taste für heißen Milchschaum , um den Resetmodus aufzurufen. Wenn die Auswahl nicht innerhalb von 15 Sekunden erfolgt, wird das Programm automatisch verlassen.
5. Nur die Taste für heißen Milchschaum blinkt.
6. Drücken Sie die Taste für heißen Milchschaum  innerhalb von 15 Sekunden, um die Werkseinstellungen wiederherzustellen; die drei LEDs der Milchgetränke blinken dreimal, um die Rücksetzung auf die Werkseinstellungen zu bestätigen.
7. Die Kaffeemaschine ist nun mit den Werkseinstellungen programmiert und wechselt automatisch auf betriebsbereit.




16 Aktivierung/Deaktivierung von Bluetooth und WLAN

1. Ziehen Sie den Stecker der Kaffeemaschine aus der Steckdose.



2. Vergewissern Sie sich, dass der Hebel in der mittleren Stellung steht. Halten Sie die Kaffeetaste gedrückt, während Sie den Stecker in die Steckdose stecken.



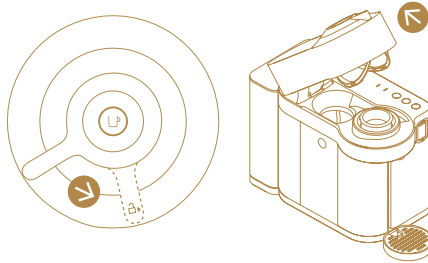
3. Gewählter Vorgang:
 - **AKTIVIERUNG:** Die Kaffeetaste bleibt für einige Sekunden mit blauem Licht  permanent eingeschaltet.
 - **DEAKTIVIERUNG:** Die Kaffeetaste bleibt für einige Sekunden mit orangenem Licht  eingeschaltet.
4. Die Kaffeemaschine wechselt auf betriebsbereit .

17 Entleerung des Systems vor einem Zeitraum des Nichtgebrauchs, zum Frostschutz oder vor einer Reparatur

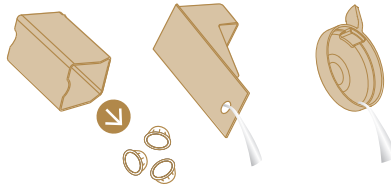
1. Schließen Sie das Netzkabel an der Steckdose an.
2. Vergewissern Sie sich, dass kein Zubehörteil (Milchkaraffe oder Entkalkungsrohr) an der Anschlussstelle für die Milchkaraffe angeschlossen ist.
3. Leeren Sie den Wassertank und setzen Sie ihn wieder ein.




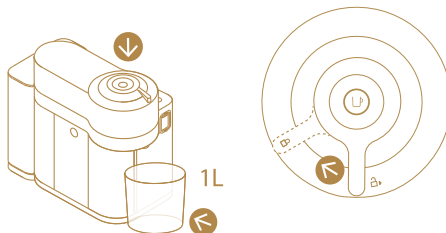
4. Öffnen Sie den Kopfteil der Kaffeemaschine, um die Kapsel auszuwerfen.



5. Leeren Sie den Kapselbehälter, die Abtropfschale und die Tassenabstellfläche.








6. Schließen Sie den Kopfteil und drehen Sie den Hebel nach links bis in die Verriegelungsstellung , stellen Sie dann einen 1 l Behälter unter den Kaffeeauslauf.



7. Während die Kaffeemaschine sich aufheizt, blinkt die Kontrolllampe. Die permanent leuchtende Kontrolllampe zeigt an, dass die Kaffeemaschine betriebsbereit ist.

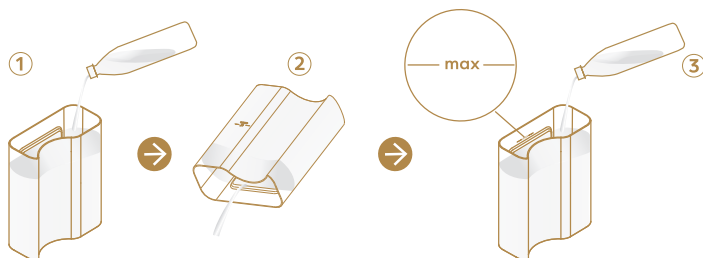


8. Halten Sie die Taste für heißen Milchschaum  gedrückt, bis die Kontrolllampen für Spülvorgang und Entkalkung gleichzeitig blinken (der Menümodus wird aufgerufen).
9. Drücken Sie gleichzeitig die Tasten für heißen Milchschaum  und Latte Macchiato , um den Entleermodus aufzurufen. Wenn die Auswahl nicht innerhalb von 15 Sekunden erfolgt, wird das Programm automatisch verlassen.
10. Die Taste für heißen Milchschaum blinkt.
11. Drücken Sie die Taste für heißen Milchschaum  innerhalb von 15 Sekunden, um den Entleervorgang zu starten.
12. Nach Beendigung des Vorgangs schaltet sich die Kaffeemaschine aus.

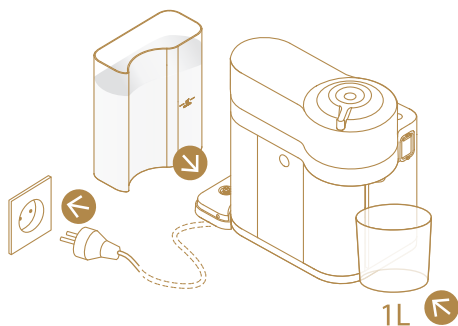
 **VORSICHT:** Während der Entleerung der Restflüssigkeit kann die Kaffeemaschine kleine Mengen Dampf freisetzen.

18 Nach längerem Nichtgebrauch

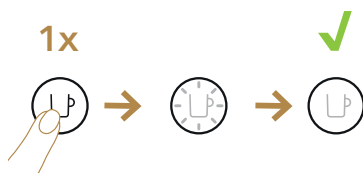
1. Spülen Sie den Wassertank aus, bevor Sie ihn bis zum maximalen Füllstand mit Wasser füllen.



2. Setzen Sie den Wassertank wieder ein. Schließen Sie das Netzkabel an und stellen Sie einen Behälter unter den Kaffeeauslauf.



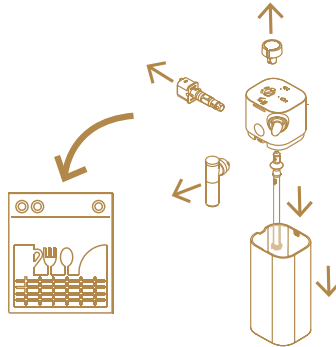
3. Schalten Sie die Kaffeemaschine ein.



4. Drücken Sie die Kaffeetaste dreimal kurz hintereinander.



- Die Kaffeemaschine beginnt mit dem Spülvorgang. Der Reinigungsvorgang wird automatisch für 5 Minuten durchgeführt.
- Zerlegen Sie die Milchkaraffe und reinigen Sie alle 6 Teile im oberen Geschirrkorb des Geschirrspülers. Sollte kein Geschirrspüler vorhanden sein, dann lesen Sie bitte im Abschnitt „Reinigung der Milchkaraffe“ nach.



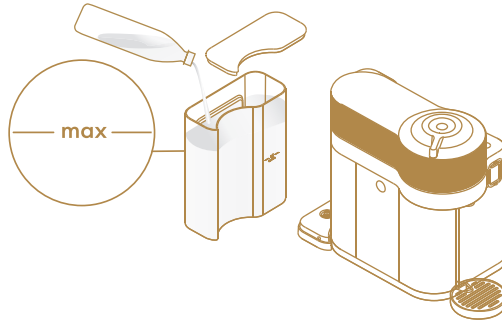
- Bauen Sie die sechs abgetrockneten Teile wieder zusammen und setzen Sie die Milchkaraffe wieder in die Kaffeemaschine ein (siehe Abschnitt „Zusammenbau / Zerlegen der Milchkaraffe“).
- Die Kaffeemaschine ist betriebsbereit.

i WICHTIG: Bei der Reinigung könnte Wasser in den Kopfteil der Kaffeemaschine eindringen. Trocknen Sie in diesem Fall die sichtbaren Teile mit einem sauberen und trockenen Tuch ab.

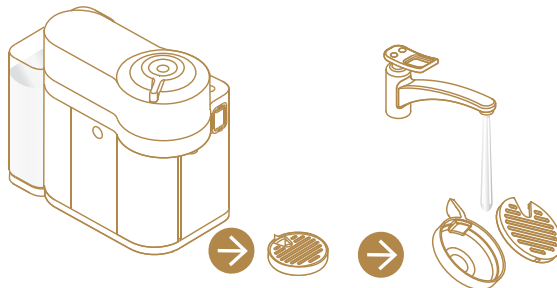
19 Reinigung des Kaffeemaschine

Die Kaffeemaschine hat einen vordefinierten Reinigungsablauf, der nach Ermessen des Benutzers gestartet werden kann.

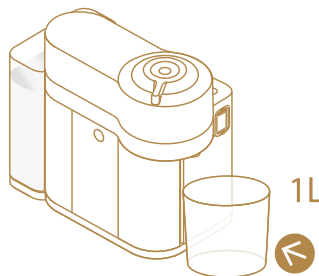
1. Spülen Sie den Wassertank und den Deckel aus und reinigen Sie sie, bevor Sie den Wassertank bis zum Füllstand „Max“ mit Wasser füllen. Setzen Sie den Wassertank wieder ein.



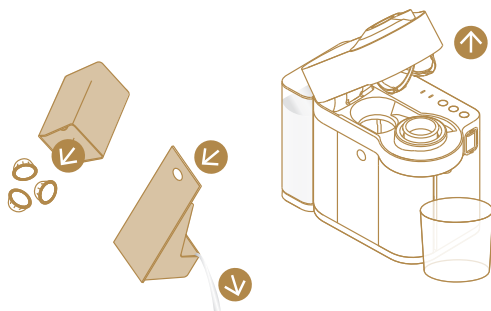
2. Entnehmen Sie die Tassenabstellfläche und reinigen Sie sie. Verwenden Sie heißes Wasser und ein mildes, geruchloses Reinigungsmittel.




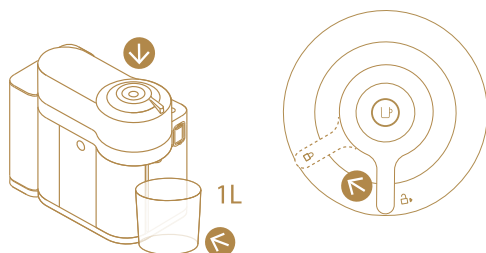
3. Stellen Sie einen Behälter mit mindestens 1 l Inhalt unter den Kaffeeauslauf.




4. Öffnen Sie die Kaffeemaschine, um die verwendete Kapsel auszuwerfen. Leeren Sie den Kapselbehälter und die Abtropfschale und spülen Sie sie aus.



5. Schließen Sie den Kopfteil und drehen Sie den Hebel nach links in die Verriegelungsstellung .



 Bevor Sie mit der Reinigung beginnen, vergewissern Sie sich, dass die Kaffeemaschine keine Kapseln enthält.

6. Während die Kaffeemaschine sich aufheizt, blinkt die Kontrolllampe. Die permanent leuchtende Kontrolllampe zeigt an, dass die Kaffeemaschine betriebsbereit ist.



7. Drücken Sie die Kaffeetaste dreimal kurz hintereinander.






8. Die Kaffeemaschine beginnt mit dem Spülvorgang. Der Reinigungsvorgang wird automatisch für 5 Minuten durchgeführt.
9. Der Vorgang kann jederzeit abgebrochen werden, indem Sie die Kaffeetaste gedrückt wird. Der Wechsel zu betriebsbereit erfolgt automatisch.


⚠ VORSICHT: Verwenden Sie keine aggressiven oder scheuernden Reinigungsmittel bzw. Lösungsmittel. Nicht im Geschirrspüler reinigen. Tauchen Sie das Gerät oder Teile davon nicht in Wasser. Reinigen Sie den Kaffeeauslauf regelmäßig mit einem sauberen, feuchten Tuch. Verwenden Sie für die Reinigung der Kaffeemaschine immer saubere Tücher.

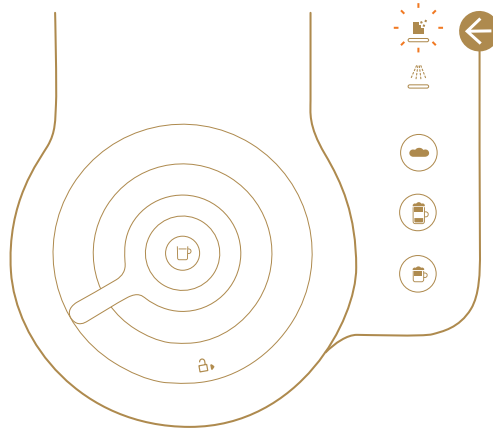
i WICHTIG: Bei der Reinigung könnte Wasser in den Kopfteil der Kaffeemaschine eindringen. Trocknen Sie in diesem Fall die sichtbaren Teile mit einem sauberen und trockenen Tuch ab.

20 Entkalkung

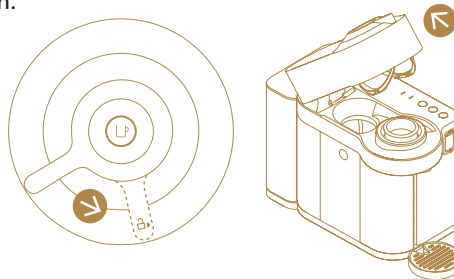
Entkalkungsmeldung		
 descale	Blinkt in Orange	Die Kaffeemaschine muss entkalkt werden.
 descale	Blinkt schnell in Orange	Nur noch wenige Rezepte, bevor die Kaffeemaschine sich abschaltet. Führen Sie die Entkalkung sofort durch.
 descale	Kontrolllampe leuchtet permanent	Die Kaffeemaschine hat ist blockiert, um Schäden vorzubeugen. Entkalken Sie jetzt.


Um den einwandfreien Betrieb der Kaffeemaschine für ihre gesamte Lebensdauer zu garantieren und für ein intensives Kaffeeerlebnis wie am ersten Tag, befolgen Sie bitte den nachfolgenden Ablauf.

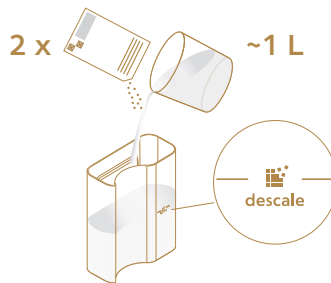
1. Wenn die Kontrolllampe für Entkalkung  zu blinken beginnt, ist der Zeitpunkt gekommen, die Kaffeemaschine zu entkalken. Die Entkalkungszeit beträgt etwa 20 Minuten.



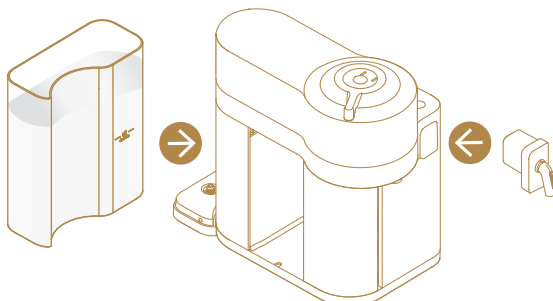
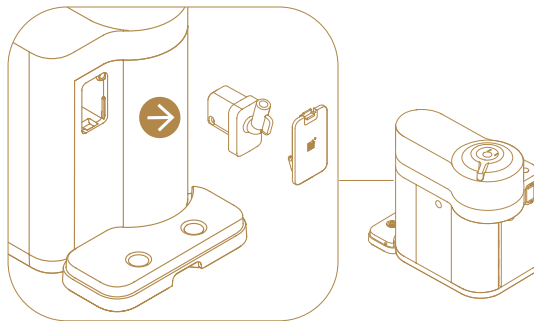
2. Öffnen Sie die Kaffeemaschine, damit die verwendete Kapsel ausgeworfen werden kann.




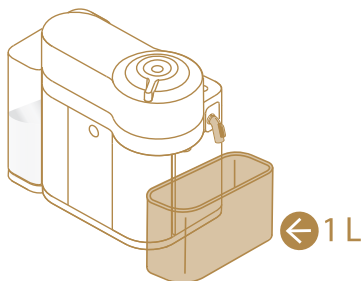
3. Schließen Sie den Kopfteil und drehen Sie den Hebel in die Verriegelungsstellung .
4. Leeren Sie die Abtropfschale, den Kapselbehälter und die Tassenabstellfläche. Füllen Sie den Wassertank mit zwei Einheiten Nespresso Entkalkungsmittel. Füllen Sie bis zur Markierung „Descale“ (Entkalkung) auf dem Wassertank mit Wasser auf (~ 1000 ml).





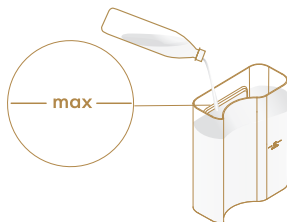
5. Entnehmen Sie das Entkalkungsrohr auf der Rückseite der Kaffeemaschine und schließen Sie es an den Anschluss der Milchkaraffe an. Setzen Sie den Wassertank wieder in die Kaffeemaschine ein.





6. Die Kaffeemaschine wechselt automatisch in den Entkalkungsmodus. Die orangene Kontrolllampe für Entkalkung blinkt während des gesamten Vorgangs. Die Taste Cappuccino  leuchtet.
7. Stellen Sie einen Behälter mit einem Fassungsvermögen von mindestens 1 Liter unter den Kaffeeauslauf und unter die Düse des Entkalkungsrohrs.



8. Drücken Sie die Taste Cappuccino.  Das Entkalkungsmittel fließt abwechselnd durch den Kaffeeauslauf, das Entkalkungsrohr und die Abtropfschale. Wenn der Entkalkungszyklus beendet ist (der Wassertank ist leer), leuchtet die Taste Latte Macchiato .
9. Leeren Sie die Abtropfschale, den Kapselbehälter, die Tassenabstellfläche. Spülen Sie den Wassertank aus und füllen Sie ihn bis zum Füllstand „Max“ mit Wasser.
Leeren Sie den 1 Liter Behälter und stellen Sie ihn unter beide Ausläufe.



10. Drücken Sie die Taste für Latte Macchiato . Der Spülvorgang wird durch den Kaffeeauslauf, das Entkalkungsrohr und den Restwasserbehälter fortgesetzt, bis der Wassertank leer ist.
11. Wenn der Spülvorgang beendet ist, kehrt die Kaffeemaschine auf betriebsbereit zurück. Entfernen Sie das Entkalkungsrohr und bewahren Sie es auf. Leeren Sie die Abtropfschale und den Kapselbehälter. Füllen Sie den Wassertank mit Wasser.

 **WICHTIG:** Bei der Reinigung könnte Wasser in den Kopfteil der Kaffeemaschine eindringen. Trocknen Sie in diesem Fall die sichtbaren Teile mit einem sauberen und trockenen Tuch ab.

i **WICHTIG:** Verwenden Sie immer die richtige Menge Entkalkungsmittel und Wasser im Wassertank, damit die Zyklen beendet werden können.













i Die Kaffeemaschine kann noch einige Milchgetränke zubereiten, bevor sie vorsorglich gesperrt wird. Die Sperrung verhindert mögliche Schäden an der Kaffeemaschine und garantiert langfristig einwandfreien Betrieb.

Sollte die Kaffeemaschine gesperrt werden, dann führen Sie die Entkalkung durch. Vergewissern Sie sich, dass der Entkalkungsvorgang beendet wurde. Wenn er nicht beendet wurde, bleibt die Kaffeemaschine gesperrt.


21 Problemlösung

Die Kaffeetaste ist ausgeschaltet.	<ul style="list-style-type: none"> Die Kaffeemaschine hat sich automatisch ausgeschaltet; drücken Sie die Taste oder „ENTSPERREN“ Sie die Kaffeemaschine. Kontrollieren Sie den Anschluss an die Steckdose, den Stecker, die Spannung und die Sicherung.
Keine Zubereitung von Kaffee, Wasser oder Milch.	<ul style="list-style-type: none"> Kontrollieren Sie, dass der Wassertank nicht leer ist. Kontrollieren Sie, dass eine neue Kapsel richtig eingelegt wurde und dass der Griff vollständig verriegelt ist, drücken Sie dann die Taste für die Zubereitung. Entkalken Sie erforderlichenfalls. Öffnen Sie die Kaffeemaschine, damit die Kapsel ausgeworfen werden kann. Führen Sie die Reinigung gemäß den Angaben im entsprechenden Abschnitt durch. Kontrollieren Sie, dass die Milchkaraffe eingesetzt und voll ist.
Der Kaffee läuft sehr langsam heraus.	<ul style="list-style-type: none"> Die Zubereitungsgeschwindigkeit hängt von der Kaffeesorte ab.
Der Kaffee ist nicht heiß genug.	<ul style="list-style-type: none"> Wärmen Sie die Tassen mit heißem Wasser aus dem Wasserhahn vor. Entkalken Sie erforderlichenfalls.
Der Kaffee läuft aus oder fließt unnormal.	<ul style="list-style-type: none"> Kontrollieren Sie, dass der Wassertank richtig eingesetzt ist. Leeren Sie die Abtropfschale.
Der Kaffeemaschine schaltet ab.	<ul style="list-style-type: none"> Um Energie einzusparen, schaltet sich die Kaffeemaschine nach zwei Minuten Nichtgebrauch aus. Lesen Sie im Abschnitt „Energiesparmodus“ nach.
Kaffeesatz in der Tasse.	<ul style="list-style-type: none"> Führen Sie den Reinigungsvorgang zweimal durch. Lesen Sie im Abschnitt „Reinigung der Kaffeemaschine“ nach.
Die Kaffeemaschine schaltet sich nicht ein und die Kontrolllampen sind permanent eingeschaltet. Wenn die Kontrolllampen blinken, siehe nachfolgende Punkte.	<ul style="list-style-type: none"> Überprüfen Sie, dass der Griff richtig verriegelt ist. Wenn Sie eine Kaffee oder einen Espresso zubereiten möchten, kontrollieren Sie, dass die neue Kapsel richtig eingelegt wurde und dass der Griff vollständig verriegelt ist, drücken Sie dann die Taste für die Zubereitung. Wenn Sie gerade die Reinigung, die Entkalkung oder die Entleerung des Systems durchführen, kontrollieren Sie, dass keine Kapsel eingelegt ist, halten Sie dann die Kaffeemaschine an und drücken Sie die Taste, um einen dieser Vorgänge zu starten.

<p>Die Kaffeemaschine schaltet sich nicht ein und die Kontrolllampen blinken unregelmäßig.</p>	<ul style="list-style-type: none"> • Füllen Sie den Wassertank und drücken Sie die Einschalttaste. • Überprüfen Sie, dass der Griff richtig verriegelt ist.
<p>Die Kontrolllampen blinken während die Kaffeemaschine in Betrieb ist.</p>	<ul style="list-style-type: none"> • Wenn die Kaffeemaschine den Kaffee oder die Milch normal zubereitet, funktioniert sie richtig. • Wenn die Kaffeemaschine nur Wasser zubereitet, führt sie gerade eine vom Benutzer angeforderte Reinigung, Entkalkung oder Entleerung des Systems durch. Beziehen Sie sich auf den entsprechenden Abschnitt in dieser Bedienungsanleitung.
<p>Die Kontrolllampen blinken und die Kaffeemaschine funktioniert nicht.</p>	<ul style="list-style-type: none"> • Es dauert einen Moment, bis der Kaffee austritt (aufgrund der Erkennung des Barcodes und des Vorbrühens des Kaffees). • Kontrollieren Sie, dass eine neue Kapsel richtig eingelegt wurde und dass der Griff vollständig verriegelt ist, drücken Sie dann die Taste für die Zubereitung. • Füllen Sie den Wassertank und drücken Sie die Einschalttaste. • Schalten Sie die Kaffeemaschine aus, indem Sie die Kaffeetaste für drei Sekunden gedrückt halten, drücken Sie sie dann erneut, um die Kaffeemaschine einzuschalten. Warten Sie etwa 20 Minuten, damit die Kaffeemaschine nach längerem Gebrauch abkühlen kann.
<p>Die Kontrolllampen blinken unregelmäßig. Die Kaffeemaschine funktioniert nicht.</p>	<ul style="list-style-type: none"> • Während der normalen Zubereitung von Kaffee/Espresso: 1) Entriegeln Sie den Griff und öffnen Sie den Kopfteil der Kaffeemaschine, um zu überprüfen, dass die neue Kapsel nicht beschädigt und richtig eingelegt ist. 2) Überprüfen Sie, dass sich der Griff in der Stellung „VERRIEGELT“ befindet. 3) Kontrollieren Sie, dass der Wassertank voll ist. • Während der Entkalkung, der Entleerung und der Reinigung: 1) Kontrollieren Sie, dass die Kapsel ausgeworfen wurde. 2) Überprüfen Sie, dass sich der Griff in der Stellung „VERRIEGELT“ befindet. • Während der Programmierung der Kaffeemenge: 1) Kontrollieren Sie, dass die Kapsel richtig eingelegt wurde. 2) Beziehen Sie sich auf das entsprechende Kapitel. • Wenn das Problem weiterhin besteht: <ul style="list-style-type: none"> • 1. Entriegeln Sie den Griff und öffnen Sie den Kopfteil der Kaffeemaschine. • 2. Tauschen Sie die Kapsel aus (falls erforderlich). • 3. Ziehen Sie das Netzkabel aus der Steckdose und schließen Sie es nach zehn Sekunden wieder an. • 4. Schließen Sie den Kopfteil und drücken Sie die Einschalttaste, drücken Sie dann erneut die Taste, um mit der Zubereitung zu beginnen. Wenn das Problem weiterhin besteht, wenden Sie sich an Nespresso.
<p>Die Entkalkungsmeldung blinkt oder leuchtet permanent orange.</p>	<ul style="list-style-type: none"> • Die Kaffeemaschine aktiviert die Entkalkungsmeldung je nach Getränkeverbrauch. Entkalken Sie die Kaffeemaschine. Lesen Sie je nach Ihrem Getränkeverbrauch im Abschnitt „Entkalkung“ nach.
<p>Die orangene Spülmeldung blinkt.</p>	<ul style="list-style-type: none"> • Die Milchkaraffe muss gespült werden; lesen Sie im Abschnitt „Zubereitung von Milchgetränken und täglicher Spülvorgang“ nach.

<p>Der Menümodus lässt sich nicht aufrufen (Rücksetzung auf die Werkseinstellungen/Entleerung des Systems vor einem Zeitraum des Nichtgebrauchs/Einstellung der Wasserhärte).</p>	<ul style="list-style-type: none"> • Entfernen Sie die Milchkaraffe aus der Anschlussstelle. • Vergewissern Sie sich, dass das Entkalkungsrohr nicht an der Anschlussstelle angeschlossen ist. • Halten Sie die Taste für heißen Milchschaum  gedrückt, bis die Kontrolllampen für Entkalkung und Spülvorgang nicht mehr blinken.
<p>Schalten Sie die Kaffeemaschine aus.</p>	<ul style="list-style-type: none"> • Halten Sie die Kaffeetaste  für drei Sekunden gedrückt. Lesen Sie im Abschnitt „Energiesparmodus“ nach.
<p>Die ausgegebene Menge ist zu gering.</p>	<ul style="list-style-type: none"> • Kontrollieren Sie, dass der Wassertank nicht leer ist. • Kontrollieren Sie, dass die Milchkaraffe voll ist. • Lesen Sie im Abschnitt „Einstellung der Menge des zubereiteten Kaffees“ nach.
<p>Der Hebel lässt sich nicht ganz nach unten drücken.</p>	<ul style="list-style-type: none"> • Leeren Sie den Kapselbehälter. Vergewissern Sie sich, dass keine Kapseln im Kapselbehälter feststecken.
<p>Die Qualität des Milchschaums ist schlecht.</p>	<ul style="list-style-type: none"> • Verwenden Sie fettarme Kuhmilch mit Kühlschranktemperatur (etwa 4 °C). • Der Milchschaumregler steht auf der Position  „Remove to clean“ (zur Reinigung entfernen). Drehen Sie ihn auf die Position „Milk“ . • Führen Sie nach jeder Zubereitung von Milchgetränken einen Spülvorgang durch und vergewissern Sie sich, dass der Lufteinlass des Milchschaumreglers sauber ist. Lesen Sie im Abschnitt „Reinigung der Milchkaraffe“ nach. • Entkalken Sie die Kaffeemaschine (lesen Sie im Abschnitt „Entkalkung“ nach). • Verwenden Sie in der Milchkaraffe keine tiefgekühlte oder heiße Milch. • Vergewissern Sie sich, dass alle Teile der Milchkaraffe richtig zusammengebaut sind. Lesen Sie im Abschnitt „Zusammenbau der Milchkaraffe“ nach.
<p>Die Milchkaraffe lässt sich nicht zerlegen.</p>	<ul style="list-style-type: none"> • Drücken Sie die Taste an der Seite der Milchkaraffe, um den Deckel zu entfernen. • Lesen Sie im Abschnitt „Zusammenbau / Zerlegen der Milchkaraffe“ nach.
<p>Die Milchkaraffe ist eingesetzt, aber die Milchtasten sind nicht freigeschaltet.</p>	<ul style="list-style-type: none"> • Der Milchschaumregler steht auf der Position „Rinse“  (Spülvorgang). Drehen Sie ihn auf die Position „Milk“  und warten Sie, bis sich die Kontrolllampe für Kaffee einschaltet • Vergewissern Sie sich, dass die Milchkaraffe richtig eingesetzt ist.
<p>Die Tasten für heißen Milchschaum , Latte Macchiato  und Cappuccino  blinken abwechselnd.</p>	<ul style="list-style-type: none"> • Die Kaffeemaschine ist überhitzt: lassen Sie sie abkühlen.
<p>Die Tasten für heißen Milchschaum , Latte Macchiato  und Cappuccino  blinken gemeinsam.</p>	<ul style="list-style-type: none"> • Der Wassertank ist leer. • Füllen Sie den Wassertank.

22 Technische Spezifikationen

	220-240 V, 50-60 Hz, 1300-1500 W USA, CA: 120 V, 60 Hz, 1500 W
Frequenz	2402 - 2480 GHz
Ausgangsleistung RF (EIRP)	4 dBm max (Bluetooth), 20 dBm max (WLAN)
Bereitschaft	0,50 W/h (230V/50 Hz, EN 60661)
	6,3 kg
	1,6 l
(BxTxH)	190 x 407 x 315 mm (mit Tassenabstellfläche und Milchkaraffe)

23 Entsorgung und Umweltschutz

Diese Kaffeemaschine erfüllt die Richtlinie 2012/19/EU. Die Verpackungsmaterialien und die Bestandteile des Gerätes sind recycelbar. Die Kaffeemaschine enthält Wertstoffe, die wiedergewonnen oder recycelt werden können. Die Trennung des Restmülls nach Abfallkategorie erleichtert das Recycling von Wertstoffen. Bringen Sie das Gerät zu einem Wertstoffhof. Weitere Informationen zur Entsorgung erhalten Sie bei Ihren örtlichen Behörden. Mehr über die Nachhaltigkeitsstrategie von Nespresso erfahren Sie auf der Webseite www.nespresso.com/positive

**→ DIE BEDIENUNGSANLEITUNG IST AUCH UNTER
WWW.NESPRESSO.COM ABRUFBAR**



www.nespresso.com

57132C8437_00_0523