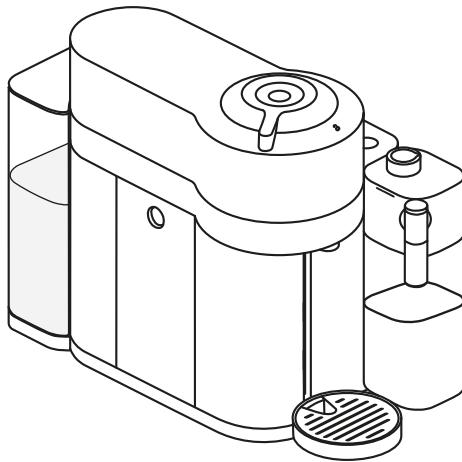


NESPRESSO®



VERTUO
LATTISSIMA

DeLonghi



装置

1. 咖啡机概览	3
2. 装箱清单	7
3. 连接	7
4. 水硬度设置	8
5. 开/关	10
6. 拆卸奶壶	10
7. 组装奶壶	11
8. 清洗奶壶	12
9. 首次使用	13

使用

10. 咖啡制备	15
11. 鲜奶制备及日常冲洗	17
12. 鲜奶食谱	22

设置

13. 节能模式	25
14. 设置咖啡杯量	26
15. 恢复出厂设置	26
16. 开/关蓝牙和Wi-Fi	27

维修

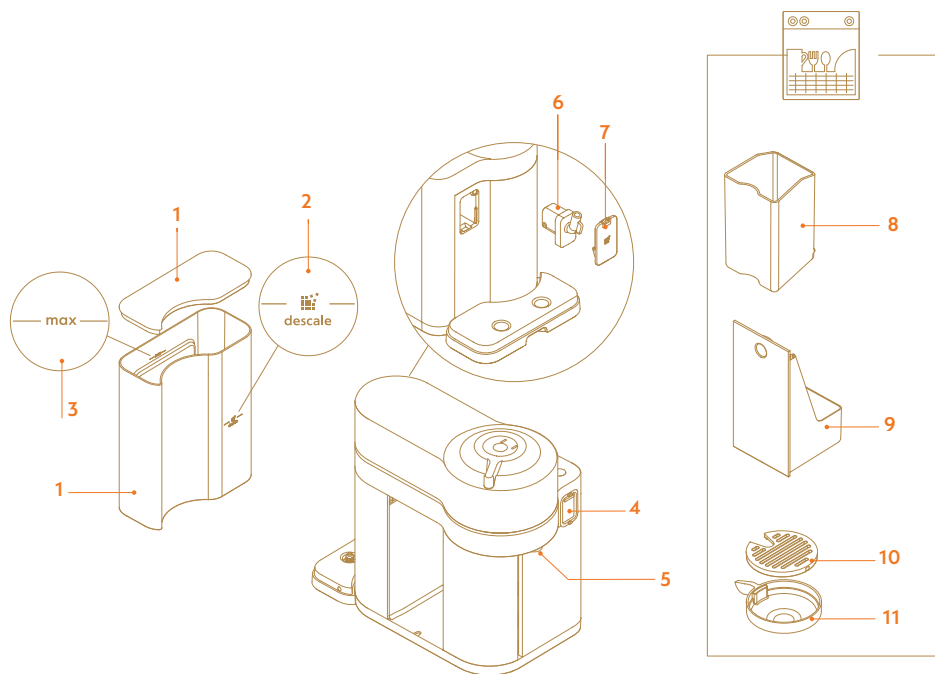
17. 长期不用前清空系统	28
18. 长期不用后	30
19. 清洗周期	32
20. 除垢	35
21. 故障排除	38

技术规格

22. 规格	41
23. 弃置和环保	41

1 概览

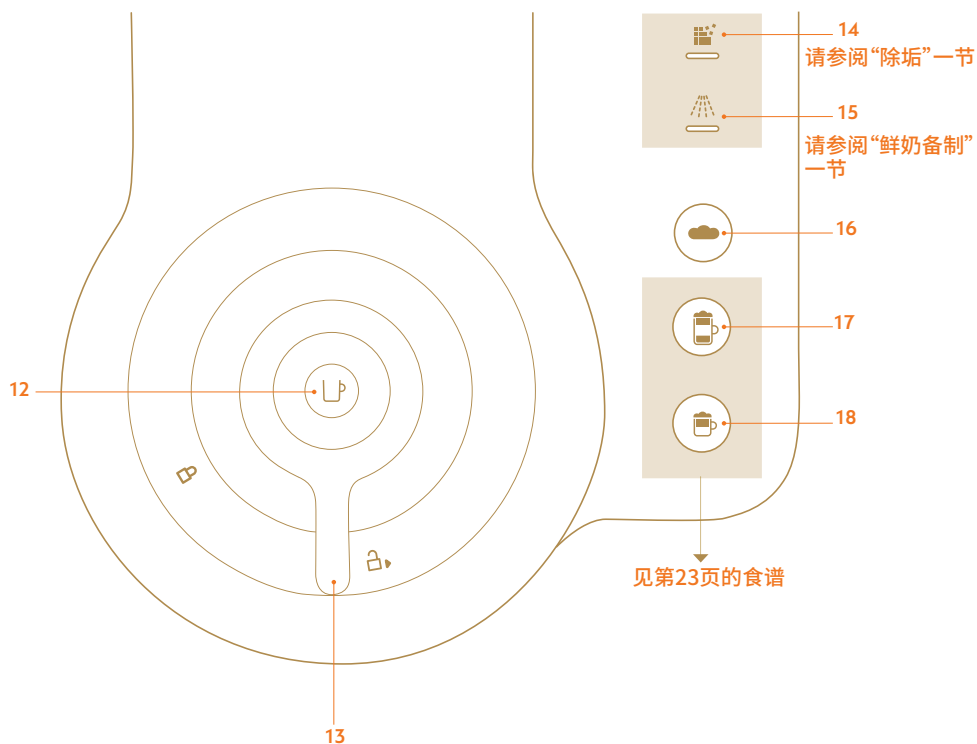
咖啡机概览



- 1 水箱和箱盖
- 2 除垢液面刻度
- 3 最高水位标记
- 4 奶壶连接阀门
- 5 咖啡出口
- 6 除垢管

- 7 除垢管盖
- 8 废弃粉囊储存盒
- 9 滴水盘
- 10 滴水盘网格
- 11 可调杯架

显示器概览

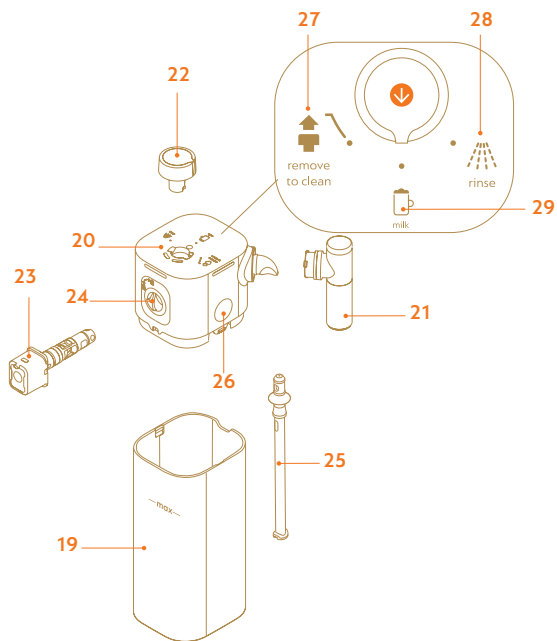


- 12 咖啡按钮-开/关
- 13 锁定/解锁手柄
- 14 除垢警报
- 15 冲洗警报

- 16 热奶泡 按钮
- 17 玛奇朵 按钮
- 18 卡布奇诺按钮

i 拆箱：由于包装中使用回收材料，咖啡机表面可能落有积灰。这并无大碍，使用柔软、干净的湿布清洁干净即可。

奶壶概览



- 19 奶壶
- 20 壶盖
- 21 奶嘴
- 22 鲜奶操作旋钮
- 23 奶壶接头
- 24 接头外壳
- 25 吸奶管

- 26 壶盖拆除按钮
- 27 清理干净位置
- 28 冲洗位置
- 29 鲜奶食谱位置

安全

注意：在阁下操作咖啡机前，请参阅安全须知，以免发生意外伤害和损坏。



www.nespresso.com/help



感谢阁下选用NESPRESSO。

请依照操作说明或者请至 WWW.NESPRESSO.COM/HELP 获取完整操作说明。

2 装箱清单

1. 咖啡机
2. Nespresso介绍材料
3. Nespresso粉囊盒
4. 安全指示
5. 快速入门指南+水硬度测试条
6. 保修

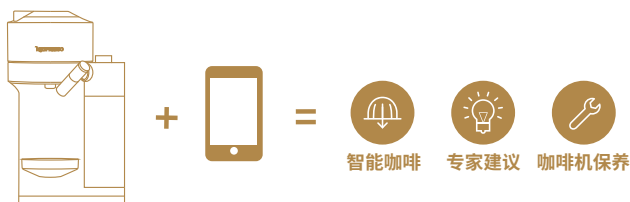
3 连接

连机优势

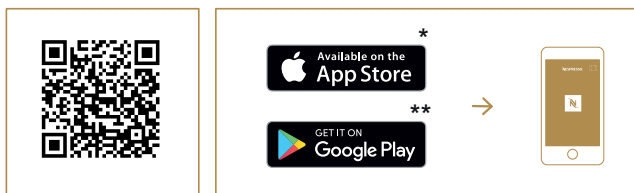
智能咖啡：可享受来自Nespresso的最新咖啡创新技术，以使咖啡机始终保持更新状态。

专家建议：可收到实时提示以不断改进各项功能，如咖啡机的除垢、冲洗和清洁功能。

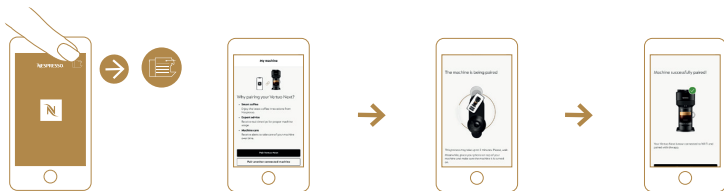
咖啡机保养：通过阁下的智能手机即可获得咖啡机的相关保养支持和教程。



如何连机：



1. 下载Nespresso应用程序。
2. 在阁下的智能手机或平板电脑上启用应用程序。
3. 点击咖啡机图标。
4. 通过应用程序遵循相关说明。

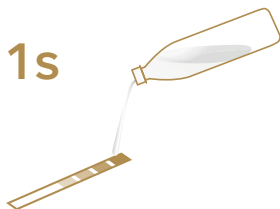


* AppStore[®]是苹果公司在美国和其他国家注册的商标。

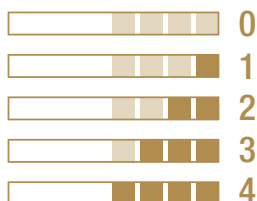
** Google Play和Google Play标志是Google LLC的商标。

4 水硬度设置

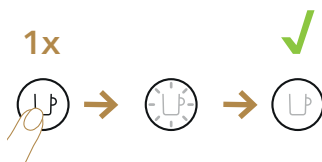
1. 取出快速入门指南中的水硬度测试条，并将其置于水下1秒。在读取测试结果前大约等待一分钟。














2. 红色方格的数量表明水硬度级别。




- 插上电源线。
- 确保并无任一附件（奶壶或除垢管）接至奶壶连接阀门。
- 开机。



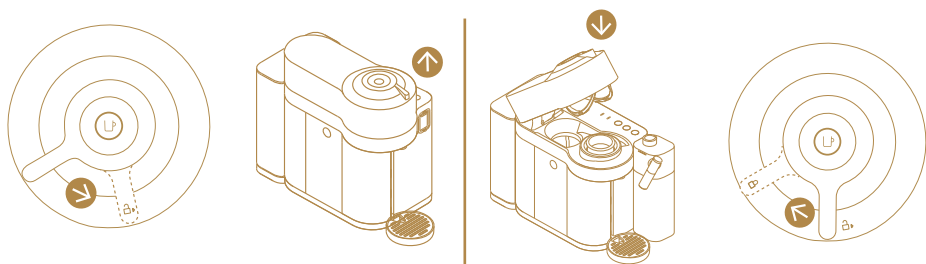
- 按下热奶泡按钮三秒钟进入菜单模式。
- 清洁和除垢警报同时灯闪。
- 按下卡布奇诺按钮，系统将会提示五大组合中的其中一个。若在15秒内未能选择完毕，其将自动退出。
- 按下表中相应的按钮设置硬度级别（15秒内）。

水硬度	待按下按键	fH	dH	CaCO ₃
		< 5	< 3	< 50毫克/升
		> 7	> 4	> 70毫克/升
		> 13	> 7	> 130毫克/升
	 + 	> 25	> 14	> 250毫克/升
	 + 	> 38	> 21	> 380毫克/升

- 该按钮的指示灯将快速闪烁3次以确认重设完毕。
- 咖啡机现已重设水硬度级别，并自动进入待机模式。

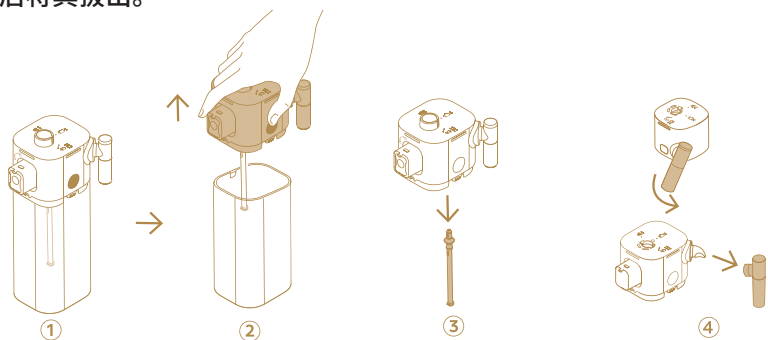
 注意：依据当地供水的实际硬度设定机器，可保证其有效期，且需减少除垢次数。


5 开/关



6 拆卸奶壶


1. 按下壶盖按钮将壶盖从奶壶取下。断开吸奶管。逆时针旋转奶嘴，随后将其拔出。

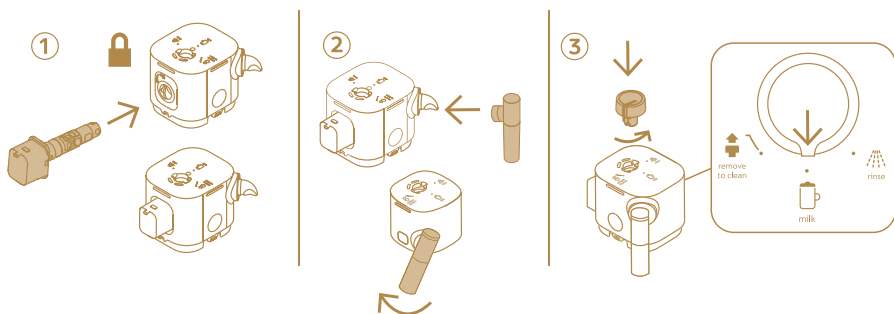


2. 将奶壶接头转至解锁位置  随后将其拔出。将旋钮转至“清理干净”位置，随后将其拔出。

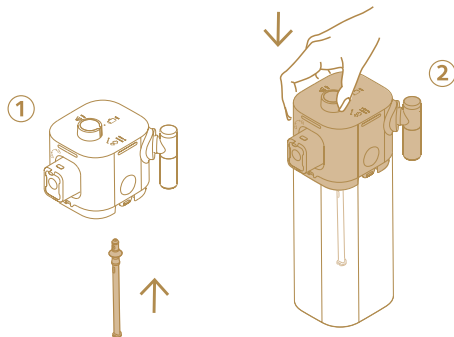


7 组装奶壶

1. 将奶壶接头妥善插入壶盖，并将其顺时针转至锁定位置 。插入奶嘴。插入旋钮，并将其转至“鲜奶”位置。



2. 插入吸奶管，直至其圆盖接触到壶头底部为止。盖上奶壶壶盖。

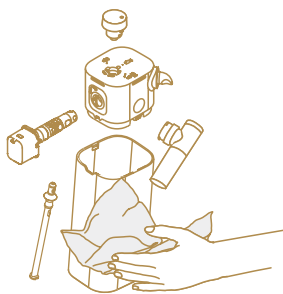


8 清洗奶壶

1. 拆卸奶壶。请参阅“拆卸奶壶”一节。
2. **若有洗碗机：** 将所有奶壶组件置于洗碗机上部。
若无洗碗机： 将所有组件浸入高温饮用水（50摄氏度/122华氏度）和温和的洗涤剂中至少30分钟；随后使用高温饮用水（50摄氏度/122华氏度）彻底冲洗干净。切勿使用香味型洗涤剂。



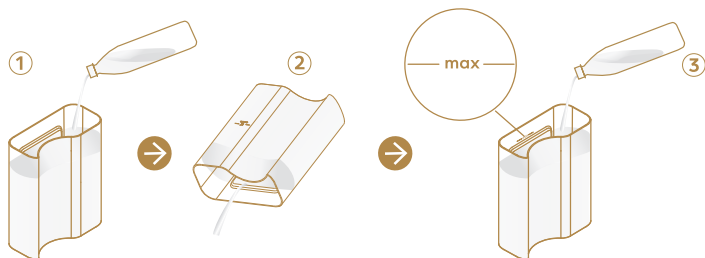
3. 使用温和的清洁剂清洁奶壶内部、奶嘴和旋钮，并使用高温饮用水冲洗。
*确保进气口清洁，以保证持续不断地按照食谱制作出优质咖啡。
不得使用可能会损伤咖啡机表面的研磨性材料。
4. 使用干净的软布擦干六大组件，随后再重新予以组装。请参阅“奶壶组装”一节。



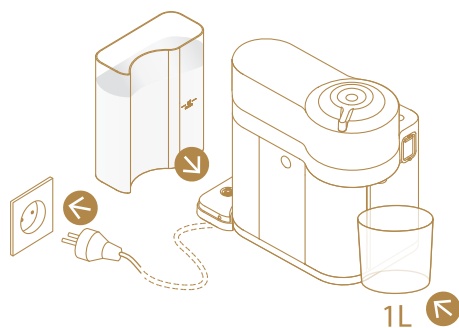
- i** 清洗完奶壶后，如若阁下的奶泡性能仍有问题，则请继续二次冲洗流程，将旋钮转至冲洗位置。
- i** 每次使用后即应执行该程序。建议在洗碗机中予以清洗。若无洗碗机，则可手动清洗奶壶组件。

9 首次使用

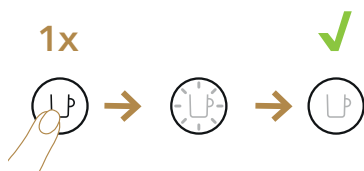
1. 在仅注入常温饮用水至最高水位之前，先将水箱冲洗干净。



2. 放置水箱。插上电源线，并在咖啡出口下放置一大容器。确保手柄锁定到位 。



3. 开机。



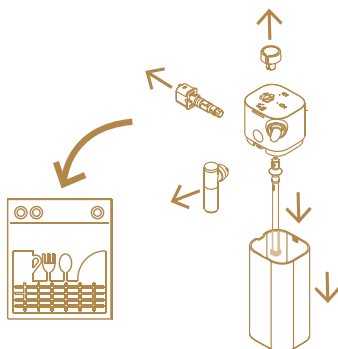
4. 2秒内按下三次咖啡按钮。



5. 咖啡机将开始冲洗。清洗程序将自动运行5分钟。

i 注意：清洗时机头可能会见积水。如遇此类情况，请用干净的干布擦干可见部分。

6. 拆卸奶壶，并清洗洗碗机顶架上的六大组件。若无洗碗机，请参阅“清洗奶壶”一节。



7. 随后重新组装六大擦干组件，并将奶壶重新连机（请参阅“组装/拆卸奶壶”一节）。

8. 咖啡机现已进入待机模式。

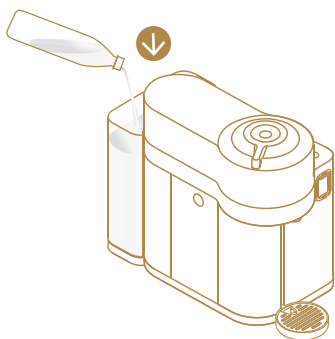
⚠ 注意：请首先阅读安全须知，以防范致命电击和火灾危险！将咖啡机同电源插座相连时，请检查接地是否正常、连续。

i 注意：关机时，请长按开关/咖啡按钮，直至关机为止。

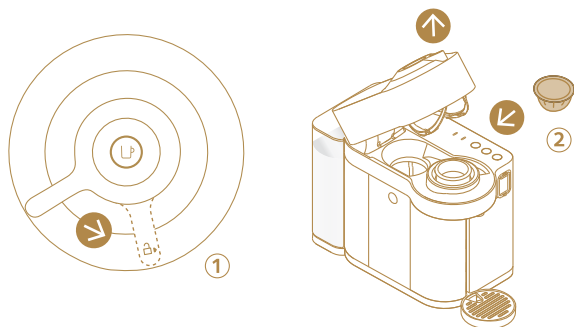
i 开箱时，拆下塑料薄膜、水箱和杯架。调整电源线长度并将过长的电源线置于咖啡机下方的导槽内。

10 咖啡制备

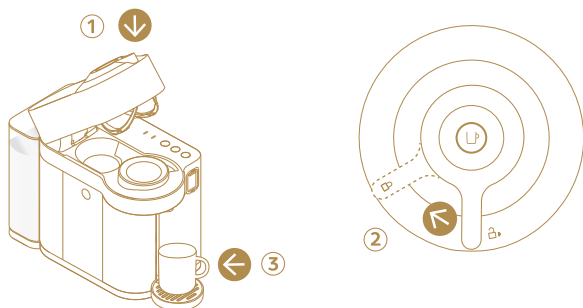
1. 在水箱中注入常温饮用水。



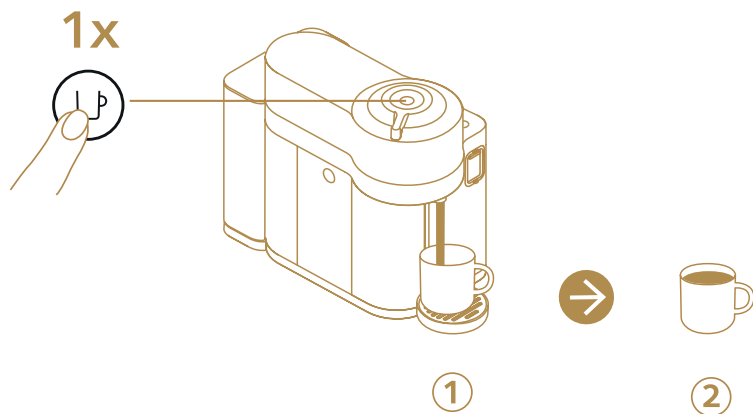
2. 将手柄转至解锁位置  (1) 并插入粉囊 (2)。




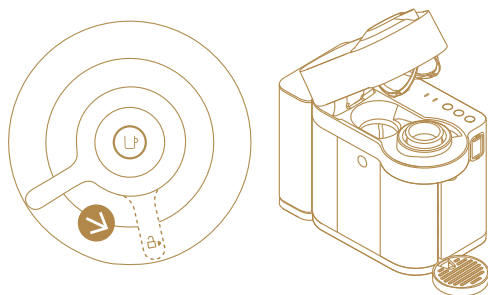
3. 将手柄 (1) 转至锁定位置  (2)，从而实现关机操作。放置咖啡杯 (3)。杯架高度应可调整，以容纳选用的咖啡杯。



4. 咖啡按钮开始灯闪时，当灯光常亮白色时，按下咖啡按钮开始冲泡咖啡。



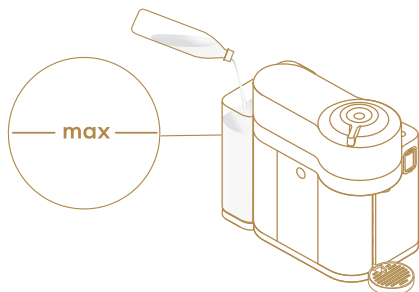
5. 停止冲泡咖啡时，将手柄转至解锁位置 ，开机并弹出粉囊。随后合上。



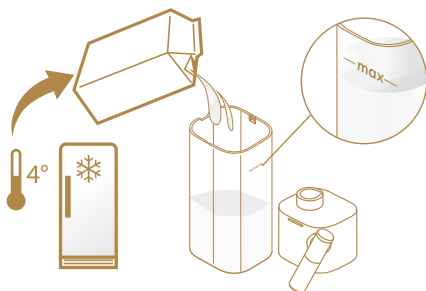
11

鲜奶制备及日常冲洗


1. 在制备咖啡或鲜奶食谱之前，仅在水箱中加注常温饮用水，直至达到“最高”水位。

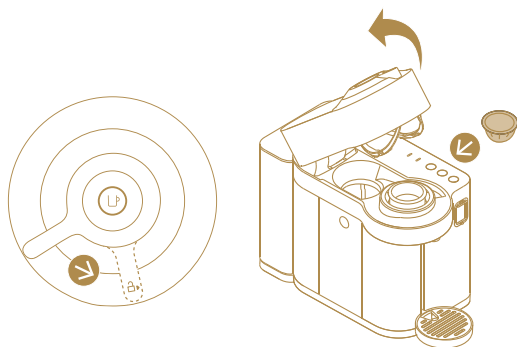



2. 将奶壶注满至“最高”水位，切忌过度注水。重新组装奶壶。

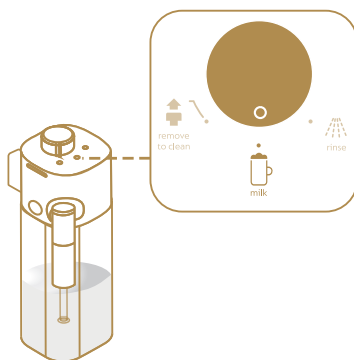


- i** 警告：植物性饮品含有过敏原（面筋、杏仁、大豆），对食物过敏的人士，请谨慎饮用。奶泡量取决于所用饮品的性质及其温度。
- i** 为获得最佳的奶泡，请使用冷藏的（大约4摄氏度）脱脂或半脱脂鲜奶。建议每次使用后清洗奶壶。
- i** 警告：切勿使用鲜奶和植物性饮品以外的其他液体。

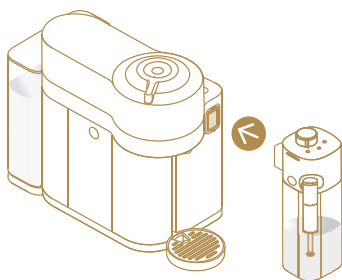
3. 将手柄转至解锁位置  并插入粉囊。关机，随后将手柄推向锁定位置 。咖啡机加热大约30秒（咖啡按钮灯逐渐熄灭）。



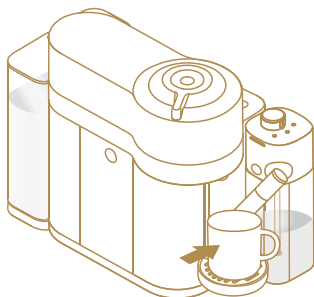
4. 将旋钮转至鲜奶位置 。









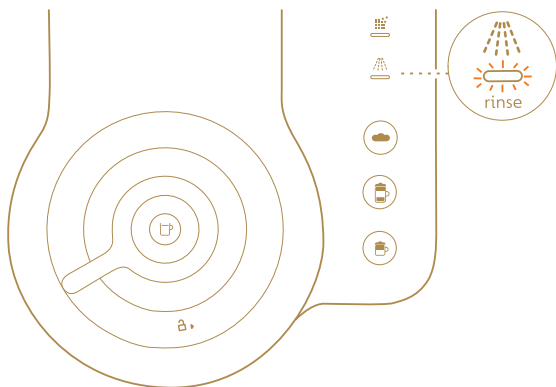
5. 向下滑动，从而打开蒸汽连接阀门。将奶壶连机。




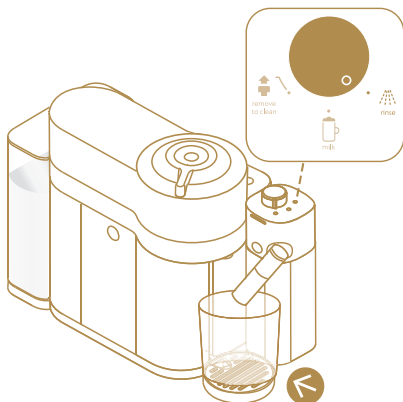
- 将卡布奇诺咖啡杯或玛奇朵咖啡杯置于咖啡出口下，通过转至杯心以调整奶嘴的位置。
请参阅第12节，依据食谱风格和选用粉囊选择咖啡杯量。





- 等到卡布奇诺按钮、玛奇朵按钮和热奶泡按钮灯亮。
- 按下卡布奇诺或玛奇朵按钮。备制工作大约持续30秒（如为卡布奇诺，则先备制咖啡，而后鲜奶制备；如为玛奇朵，则先鲜奶制备，而后备制咖啡），并自动关闭。
- 在备制结束时，冲洗警灯显报色亮起，表示奶壶需冲洗一次。




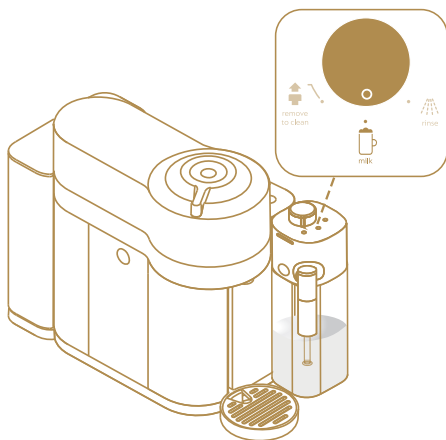
10. 在奶嘴下放置一大容器（至少200毫升）。将旋钮转至冲洗  位置。此时鲜奶系统开始冲洗流程，热水和蒸汽混合物将从奶嘴中流出。冲洗流程将自动结束。



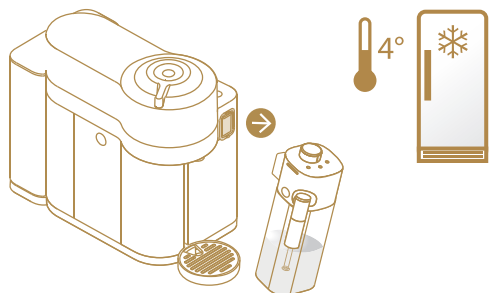
 **警告：**清洗系统不能去除过敏原。换奶之前，最好在洗碗机里拆卸并清洗奶壶。若无洗碗机，手动清洗。

 每次分配鲜奶或植物性饮品后，建议冲洗一次奶壶。

11. 冲洗流程结束后，冲洗警报灯将熄灭。将旋钮转至鲜奶位置 。

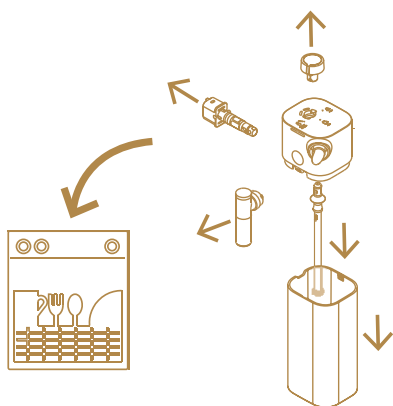


12. 如若壶内仍有残奶：从咖啡机上拆下奶壶，并立即放入冰箱冷藏。拉起咖啡机的蒸汽连接阀门以关闭阀门。




⚠ 注意：冲洗后，请按鲜奶包装上的储存说明将奶壶放入冰箱冷藏。如若奶壶在冰箱外放置超过30分钟，请拆卸奶壶并清洗所有组件（请参阅“清洗奶壶”一节）。

13. 若奶壶为空或在冰箱内放置超过24小时；则在重新注奶之前，应拆卸奶壶六大组件，并在洗碗机上架中予以清洗。若无洗碗机，请参阅“清洗奶壶”一节。



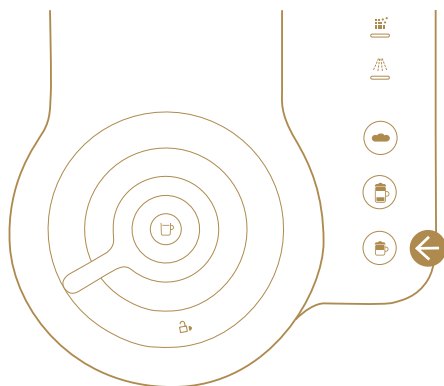
ⓘ 注意：请参阅“拆卸奶壶”一节。

ⓘ 注意：备制工作结束时，将手柄转至解锁位置  以开机并弹出粉囊。随后关机。

12 鲜奶食谱

浓缩咖啡系列粉囊 卡布奇诺：

卡布奇诺是一种混合鲜奶的咖啡，上面有层厚厚的奶泡。



	咖啡的选择		咖啡杯的选择	
S		25毫升/0.84液量盎司		最低180毫升/6液量盎司
M		40毫升		最低270毫升/9液量盎司
L		80毫升/2.7液量盎司		最低390毫升/13液量盎司

小贴士：

奶泡的质量和外观取决于鲜奶的类型、新鲜度和鲜奶温度（理想情况下4摄氏度保存）。

浓缩咖啡系列粉囊

玛奇朵：

玛奇朵是一种混合饮品，将咖啡倒入装满带泡牛奶的杯中制成。



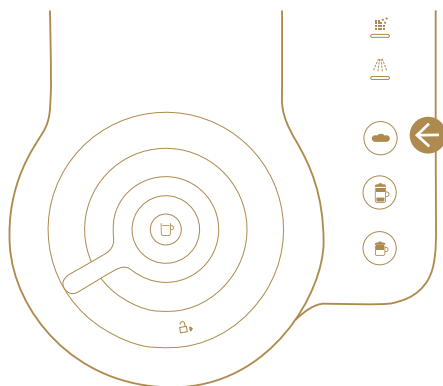
	咖啡的选择		咖啡杯的选择	
S		25毫升/0.84液量盎司		最低270毫升/9液量盎司
M		40毫升/1.35液量盎司		最低390毫升/13液量盎司
L		80毫升/2.7液量盎司		最低590毫升/20液量盎司

小贴士：

奶泡的质量和外观取决于鲜奶的类型、新鲜度和鲜奶温度（理想情况下4摄氏度保存）。

热奶泡：

热奶泡功能可为阁下量身定制完美的鲜奶饮品：只需在现有的鲜奶饮品中添加更多的奶泡，即可最大灵活程度上为阁下量身定制鲜奶饮品或热奶泡。



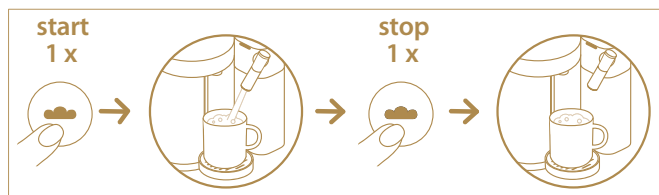
咖啡杯的选择：

M  最低270毫升/9液量盎司

A) 按下热奶泡按钮，当达到默认/设定容量时，咖啡机将自动关闭。



B) 按下热奶泡按钮，当达到所需杯量时，再次按下按钮以实现关机操作。



C) 设定热奶泡量

1. 长按热奶泡按钮三秒钟，直至其开始闪烁为止。
2. 一旦达到所需杯量，再次按下热奶泡按钮，以保存新设容量。容量可在最低80毫升和最高200毫升区间予以重设。

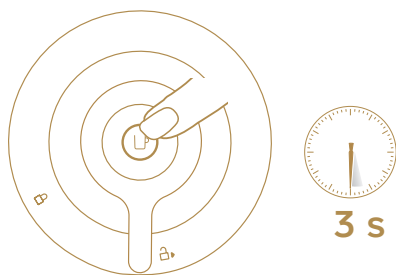
注意：如若阁下希望恢复默认出厂设置（200毫升），请参阅“恢复出厂设置”一节。

注意：

- 热奶泡功能运行期间，可以预订一杯咖啡。咖啡按钮灯亮时，将其按下。当鲜奶饮品制作完成后，将会自动开始冲泡咖啡。确保机内粉囊到位到位到位到位到位到位到位到位到位到位到位到位到位到位到位已经插入到位。
- 在咖啡冲泡过程中，还可以预订热奶泡功能。热奶泡按钮灯亮时，将其按下。当咖啡制作完成后，将会自动开始冲泡鲜奶。确保机内奶壶到位到位到位到位到位到位到位到位到位到位到位到位到位到位到位已经插入到位。

13 节能模式


一旦长按咖啡按钮三秒钟，咖啡机即可随时予以“关闭”（无需使用时）。

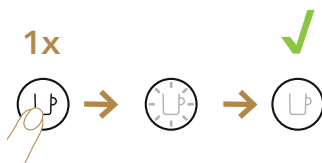


 自动“关闭”模式：咖啡机在不用2分钟后即将自动关闭。



14 设置咖啡杯量


1. 各类粉囊的设定咖啡杯量有所不同：浓缩咖啡、双份浓缩咖啡、长杯咖啡、马克杯咖啡或奶壶咖啡。
2. 开机，并插入待设粉囊；关机，并将手柄转至锁定位置 。咖啡机加热时灯闪。不再灯闪时，表明咖啡机已经处于待机模式。



3. 随后长按按钮，直至达到所需杯量为止。



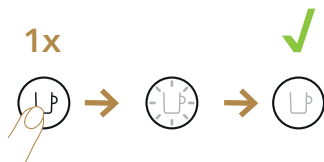
4. 新设咖啡杯量专为设置期间使用的粉囊类型而设。




 注意：一旦用户针对不同的客户设置特定的杯量，则每次在咖啡机下插入该类粉囊时，达到用户设定的杯量即将停止制备。

 注意：如若阁下希望恢复默认参数，请参阅“恢复出厂设置”一节。

15 恢复出厂设置

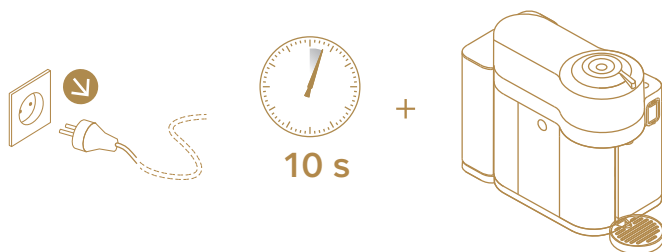
1. 插上电源线。
2. 确保并无任一附件（奶壶或除垢管）接至奶壶连接阀门。开机。



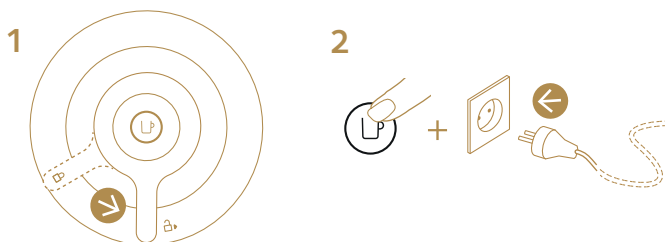
3. 长按热奶泡按钮 ，直至除垢和冲洗警报灯闪（进入菜单模式）为止。
4. 长按热奶泡  按钮进入重置模式。若在15秒内未能选择完毕，其将自动退出。
5. 只有热奶泡按钮灯闪。
6. 长按热奶泡  按钮恢复出厂设置；3大鲜奶食谱警报灯闪三次，以确认是否恢复出厂设置（在15秒内）。
7. 本机当前设于出厂设置模式，并在待机模式下自动运行。

16 开/关蓝牙和Wi-Fi

1. 断开咖啡机电源





2. 确保手柄处于空挡位置。插电时长按咖啡按钮。



3. 选定操作：

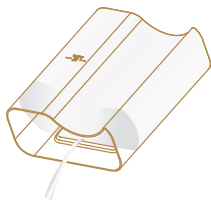
- 开：咖啡按钮灯显蓝色亮起数秒 。

- 关：咖啡按钮灯显橙色亮起数秒 。

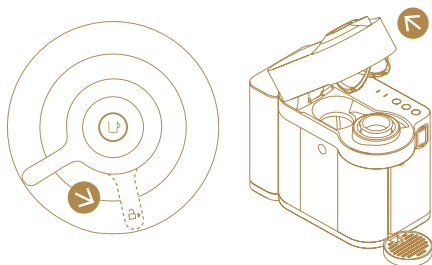
4. 咖啡机恢复待机模式 。

17 因防冻或修理而长期不用前应清空系统

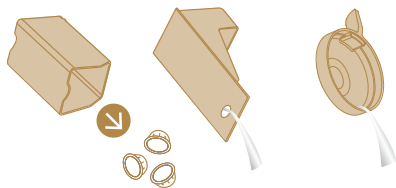
1. 插上电源线。
2. 确保并无任一附件（奶壶或除垢管）接至奶壶连接阀门。
3. 清空水箱，并予归位。




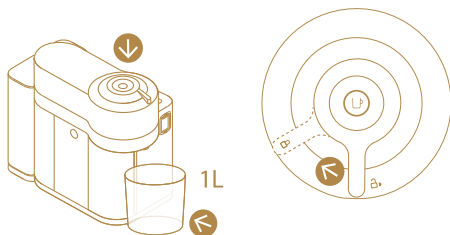
4. 开启机头以弹出粉囊。



5. 清空粉囊储存盒、滴盘和杯架。







6. 关闭机头，并将手柄左旋至锁定位置  并在咖啡出口下放置一大容器（1L）。



7. 咖啡机加热时灯闪。不再灯闪时，表明咖啡机已经处于待机模式。

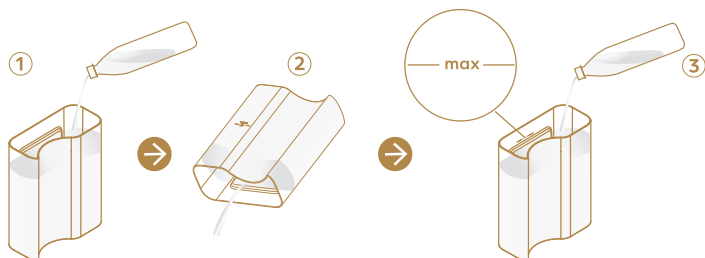


8. 长按热奶泡按钮 ，直至冲洗和除垢警报同时灯闪（进入菜单模式）为止。
9. 同时长按热奶泡  按钮和玛奇朵  按钮，即可进入清空模式。若在15秒内未能选择完毕，其将自动退出。
10. 热奶泡按钮灯闪。
11. 长按热奶泡按钮 ，即可开始清空流程（在15秒内）。
12. 流程结束时，咖啡机将会关闭。

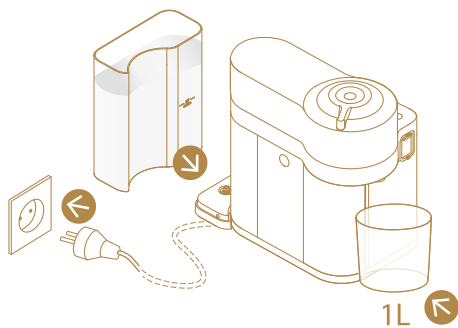
 **注意：**咖啡机排出余液时，咖啡机可能将会逸出少量蒸汽。

18 长期不用后

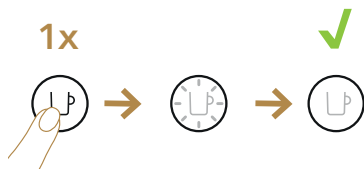
1. 在注入常温饮用水至最高水位之前，应先冲洗水箱。



2. 放置水箱。插上电源线，并在咖啡出口下放置一大容器。



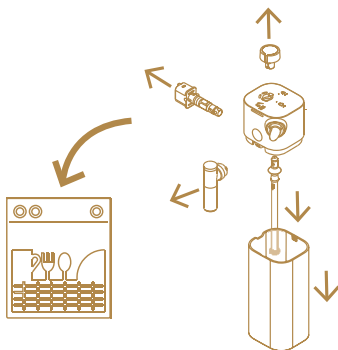
3. 开机。



4. 2秒内按下三次咖啡按钮。



5. 咖啡机将开始冲洗。清洗程序将自动运行5分钟。
6. 拆卸奶壶，并清洗洗碗机顶架上的六大组件。若无洗碗机，请参阅“清洗奶壶”一节。



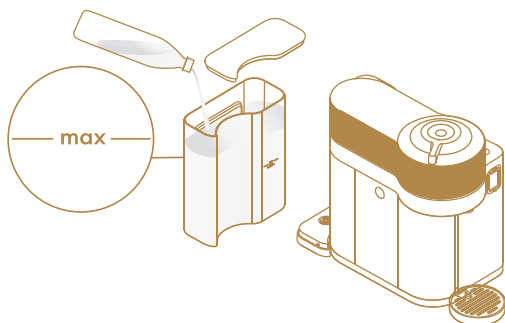
7. 随后重新组装六大擦干组件，并将奶壶重新连机（请参阅“组装/拆卸奶壶”一节）。
8. 咖啡机现已进入待机模式。

i 注意：清洗时机头可能会见积水。如遇此类情况，请用干净的干布擦干可见部分。

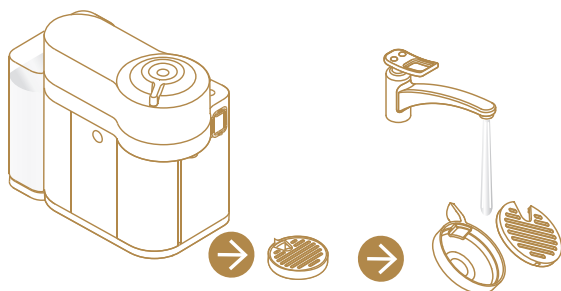
19 清洗周期

咖啡机设有一套预定清洁程序，可由用户自行决定何时予以启用。

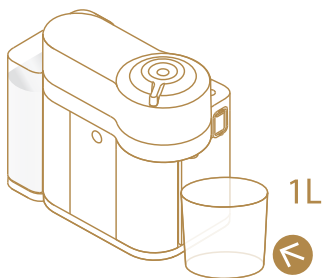
1. 冲洗和清洁水箱和壶盖，随后注入常温饮用水，直至达到“最高”水位为止。放置水箱。



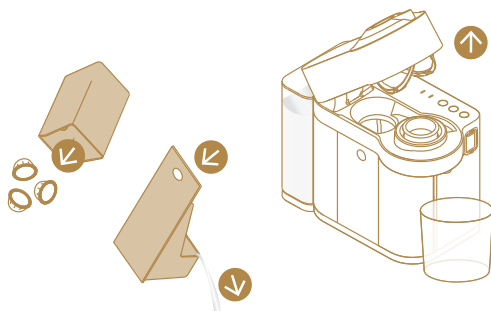
2. 取出杯架，并清洗干净。使用热水和温和的无味洗涤剂清洗。



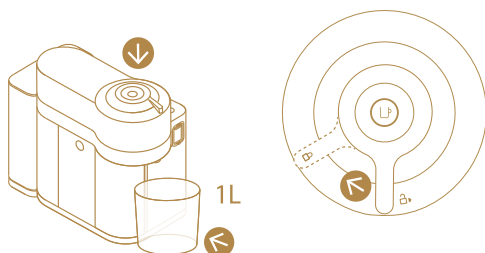
3. 在咖啡出口下放置一大至少1升的容器。



4. 开机，并弹出废弃粉囊。清空并冲洗粉囊储存盒和滴盘。



5. 关闭机头，并将手柄左旋至锁定位置 .



 清洗之前，请确保机内并无粉囊。

6. 咖啡机加热时灯闪。不再灯闪时，表明咖啡机已经处于待机模式。



7. 2秒内按下三次咖啡按钮。




8. 咖啡机将开始冲洗。清洗程序将自动运行5分钟。

9. 这一程序可以随时通过按下咖啡按钮予以停止，并在待机模式下自动运行。


⚠ 注意： 请勿使用任何强力或研磨性清洁剂或化学溶剂。切勿置入洗碗机。切忌将设备或其任一部分浸入水中。使用干净的湿布定期清洁咖啡出口。始终使用干净的软布清洁咖啡机。

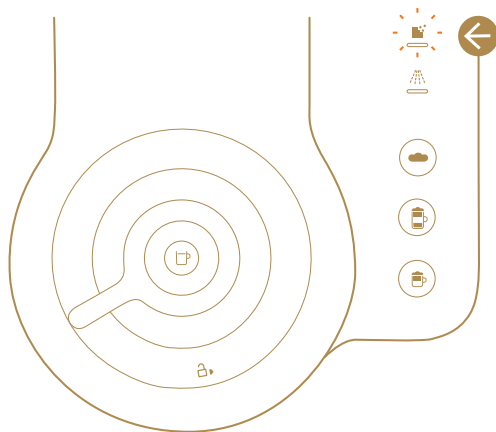
ℹ 注意： 清洗时机头可能会见积水。如遇此类情况，请用干净的干布擦干可见部分。

20 除垢

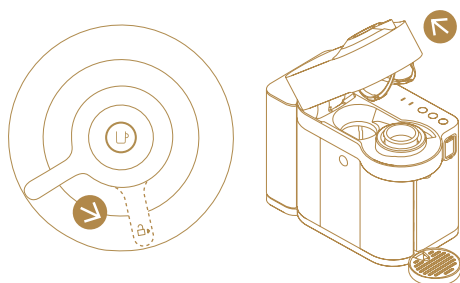
 除垢警报	
 descale	闪烁橙色 咖啡机应予除垢。
 descale	除垢警报灯快速闪烁 橙色 咖啡机锁定前仅制作了几次食谱产品。立即执行除垢操作。
 descale	稳定的形态 锁定咖啡机旨在防止进一步发生任何损坏。立即执行除垢操作。


为了确保咖啡机在其有效期内正常运行，以让阁下的完美咖啡体验始终如初，请遵循以下过程：

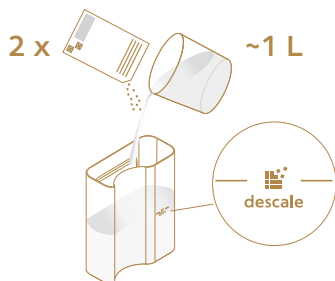
1. 当除垢警报开始灯闪时，即应执行咖啡机除垢操作。除垢时间约为20分钟。



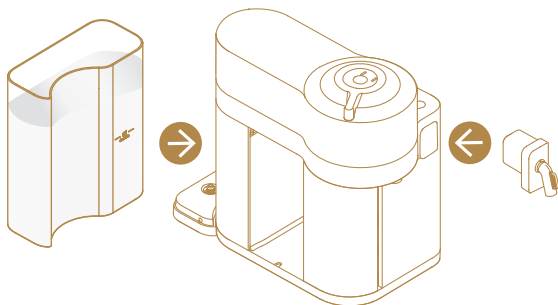
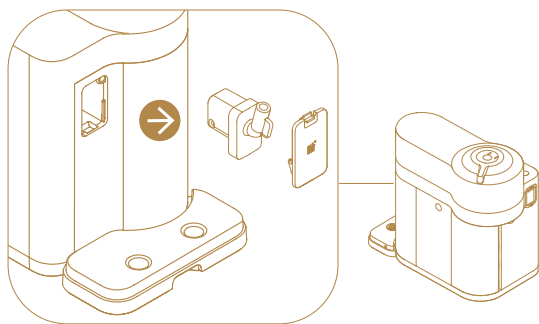
2. 开机，并弹出粉囊。




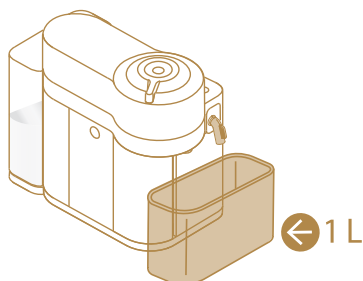
3. 关闭机头，并将手柄转至锁定位置 .
4. 清空滴水盘、废弃粉囊储存盒、杯架。在水箱中加注两个单位的Nespresso除垢剂。继续加水，直至达到水箱“除垢”液面刻度（~1000毫升/1升/33.81液量盎司）。





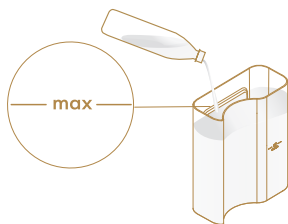
5. 拆卸位于机后的除垢管，并将其插入奶壶接头。将水箱放回机上。





- 咖啡机自动进入除垢模式。。在整个除垢流程中，“除垢”警报灯闪烁橙色。卡布奇诺按钮灯亮。
- 在咖啡和除垢管喷嘴下放置一大至少1升容量的容器。



- 按下卡布奇诺按钮。除垢产物将分别通过咖啡出口、除垢管和滴水盘流出。当除垢流程结束（水箱已空），玛奇朵按钮灯亮。
- 清空滴水盘、废弃粉囊储存盒、杯架和容器。使用常温饮用水冲洗并加注水箱至“最高”水位。
清空1升容器，并将其放回两大出口下方。



- 按下玛奇朵按钮。冲洗流程通过咖啡出口、除垢管和滴水盘继续进行，直至水箱清空为止。
- 一旦冲洗流程结束，咖啡机即会回归待机模式。拆卸并存放除垢管。
清空滴水盘和废弃粉囊储存盒。在水箱中注入常温饮用水。





 注意：清洗时机头可能会见积水。如遇此类情况，请用干净的干布擦干可见部分。

i 注意：始终遵守除垢剂和水箱水量规定，以确保完成冲洗流程。

i 在采取锁定预防措施之前，咖啡机仍可制备几份鲜奶饮品。锁定预防措施可防止咖啡机进一步遭致任何损坏，并确保其在有效期内正常运行。一旦锁定，请执行除垢操作。请确保整个除垢程序已经完成。如除垢流程未完成，咖啡机仍将保持锁定状态。

21 故障排除

按钮无灯。	<ul style="list-style-type: none">· 咖啡机已自动关闭；按下按钮或“解锁”咖啡机。· 检查主电源、插头、电压和保险丝。
未见咖啡、水、鲜奶。	<ul style="list-style-type: none">· 检查水箱是否注满。· 检查鲜囊是否插入到位，手柄是否锁紧到位，并按下按钮开机。· 必要时执行除垢操作。· 开启机头，并弹出粉囊。随后按照清洗章节予以清洗。· 检查是否插入并注满奶壶。
咖啡流出速度非常慢。	<ul style="list-style-type: none">· 咖啡流出速度取决于咖啡品种。
咖啡不够热。	<ul style="list-style-type: none">· 使用来自水龙头的高温饮用水预热咖啡杯。· 必要时执行除垢操作。
咖啡渗漏或异常流出。	<ul style="list-style-type: none">· 检查水箱位置是否正确。清空滴水盘。
咖啡机进入“关闭模式”。	<ul style="list-style-type: none">· 出于节能目的，在不用2分钟后，咖啡机将会关闭。· 请参阅“节能模式”一节。
咖啡杯里的咖啡渣。	<ul style="list-style-type: none">· 执行两次清洗程序。· 请参阅“清洗周期”一节。
咖啡机无法打开，机灯常亮。如若灯闪，请参阅下文要点。	<ul style="list-style-type: none">· 检查手柄是否锁紧到位。· 如若阁下想冲泡普通咖啡或浓缩咖啡，请检查鲜囊是否插入到位，手柄是否锁紧到位，并按下按钮开机。· 如若阁下正在清洗、除垢或清空系统，请检查是否尚未插入粉囊，随后关机并锁机，并按下按钮以开始执行任一此类操作。
咖啡机无法打开，且不规则地灯闪。	<ul style="list-style-type: none">· 注满水箱，并按下按钮开机。· 检查手柄是否锁紧到位。
咖啡机运行时灯闪。	<ul style="list-style-type: none">· 若见咖啡或鲜奶正常流出，表明咖啡机正常工作。· 如若仅见水在流出，表明咖啡机正在执行用户的系统清洗、除垢或排空要求。请参阅本用户手册中的相应段落。

灯闪，且咖啡机并未运行。	<ul style="list-style-type: none"> 咖啡流出之前需要耗时一段时间（由于代码读取和预湿咖啡原因）。 检查鲜囊是否插入到位，手柄是否锁紧到位，并按下按钮开机。 注满水箱，并按下按钮开机。 长按咖啡按钮3秒以将咖啡机切换至“关闭模式”，随后再按一次按钮以开机。现需等待大约20分钟，以在多次使用后冷却咖啡机。
不规则地灯闪。咖啡机并未运行。	<ul style="list-style-type: none"> 在常规咖啡/浓缩咖啡制备流程中：1) 解锁手柄，开启机头，检查未损鲜囊是否插入到位。2) 检查手柄是否“锁定”到位。3) 检查水箱是否注满。 除垢、排空和清洗时：1) 检查粉囊是否弹出。2) 检查手柄是否“锁定”到位。 设定咖啡杯量期间：1) 检查粉囊是否插入到位。2) 请参阅相应章节。 如若仍有问题： <ul style="list-style-type: none"> 1.解锁手柄，并开启机头。 2.更换粉囊（如若需要）。 3.从插座上断开电源线并在10秒后，将咖啡机插回插座。 4.关闭机头，按下按钮开机，再按一次按钮开始冲泡。如若仍有问题，请致电Nespresso。
除垢警报灯闪或常亮橙色。	<ul style="list-style-type: none"> 咖啡机依据阁下的饮品消耗量触发除垢警报。执行咖啡机除垢操作。依据阁下的饮品消耗量，请参阅“除垢”一节。
冲洗警报灯闪橙色。	<ul style="list-style-type: none"> 奶壶需要使用一大冲洗流程，请参阅“鲜奶制备和每日冲洗”一节。
无法进入菜单模式（恢复出厂设置/长时间不用前清空系统/水硬度设置）。	<ul style="list-style-type: none"> 务必从连接阀门上拆下奶壶。 确保除垢管并未接至连接阀门上。 长按热奶泡按钮 ，直至除垢和冲洗警报灯闪为止。
关机	<ul style="list-style-type: none"> 长按咖啡按钮  三秒钟。请参阅“节能模式”一节。
冲泡量不足。	<ul style="list-style-type: none"> 检查水箱是否注满。 检查奶壶是否注满。 请参阅“设置咖啡杯量”一节。
粉囊盖无法完全合上。	<ul style="list-style-type: none"> 清空粉囊盒。请确保粉囊盒内没有任何卡住的咖啡粉囊。
奶泡的质量下降	<ul style="list-style-type: none"> 请使用冷藏的（大约4摄氏度）半脱脂牛奶。 鲜奶操作旋钮旋至清理干净  位置。将其转至鲜奶  位置。 每次鲜奶制备后应予冲洗，并确保鲜奶操作旋钮的进气口清洁干净。请参阅“清洗奶壶”一节。 执行咖啡机除垢操作（请参阅“除垢”一节）。 奶壶内切勿使用冷奶，亦勿使用热奶。 确保各大奶壶组件均已组装完毕。请参阅“组装奶壶”一节。

<p>奶壶无法拆卸。</p>	<ul style="list-style-type: none"> · 按下奶壶侧面的按钮，取下壶盖。 · 请参阅“奶壶的组装/拆卸”一节。
<p>奶壶已插入到位，但鲜奶按钮尚未启用。</p>	<ul style="list-style-type: none"> · 鲜奶操作旋钮旋至冲洗  位置。将其转至鲜奶  位置。等待咖啡一侧完成加热。 · 确保插入到位。
<p>当热奶泡 、玛奇朵  还有卡布奇诺  按钮交替闪烁。</p>	<ul style="list-style-type: none"> · 咖啡机过热，请等待其冷却。
<p>当热奶泡 、玛奇朵  还有卡布奇诺  按钮同时闪烁。</p>	<ul style="list-style-type: none"> · 水箱为空。 · 注满水箱。

22 规格

	220-240 伏, 50-60赫兹, 1300-1500 瓦 美国, 加利福尼亚州: 120 伏, 60赫兹, 1500 瓦
频率	2.402-2.480千兆赫
射频输出功率(EIRP)	最大4分贝(蓝牙), 最大20分贝(WIFI)
备用	0.50瓦/小时(230 伏/50 赫兹, EN 60661)
	6.3公斤
	1.6升
(宽x长x高)	190 x 407 x 315毫米 (带杯架和奶壶)

23 弃置与环保

本设备符合欧盟指令2012/19/EC。包装材料和设备含有可回收材料。阁下所购的设备含有可回收或可再循环的珍贵材料。将剩余废弃材料分为不同类型,以促进有价值原材料的回收利用。请将咖啡机送至回收点处置。您可想当地职能部门咨询废弃处置信息。若欲了解更多Nespresso可持续性相关战略,则可登录www.nespresso.com/positive查看。

→ 有关说明亦可在WWW.NESPRESSO.COM上查阅



www.nespresso.com

57132C8440_00_0523