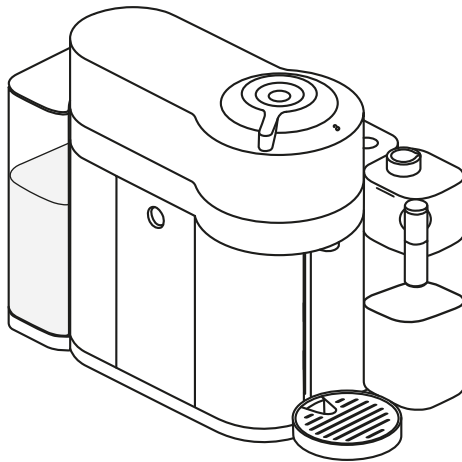


NESPRESSO®



VERTUO
LATTISSIMA

DeLonghi



KURULUM

1. Makineye genel bakış	3
2. Paket İçeriği	7
3. Bağlanabilirlik	7
4. Su sertlik ayarı	8
5. Açma/Kapama	10
6. Süt haznesinin sökülmesi	10
7. Süt haznesinin takılması	11
8. Süt haznesinin temizlenmesi	12
9. İlk kullanım	13

KULLANIM

10. Kahve hazırlama	15
11. Süt Hazırlama ve Günlük durulama	17
12. Sütlü tarifler	22

AYARLAR

13. Enerji tasarrufu	25
14. Kahve hacmini ayarlama	26
15. Fabrika ayarlarına döndürme	26
16. Bluetooth ve Wi-Fi'yi açma/kapama	27

BAKIM

17. Kullanılmayacak dönem öncesi makineyi boşaltma	28
18. Uzun sürenin ardından kullanma	30
19. Temizlik döngüsü	32
20. Kireç çözme	35
21. Sorun giderme	38

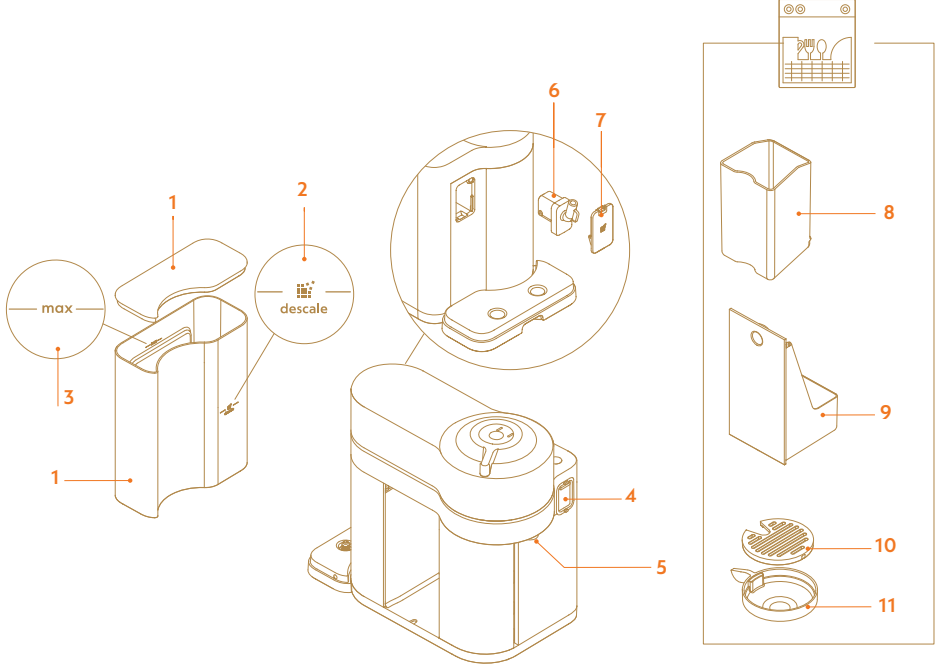
TEKNİK ÖZELLİKLER

22. Özellikler	41
23. İmha ve çevreyi koruma	41

1

GENEL BAKIŞ

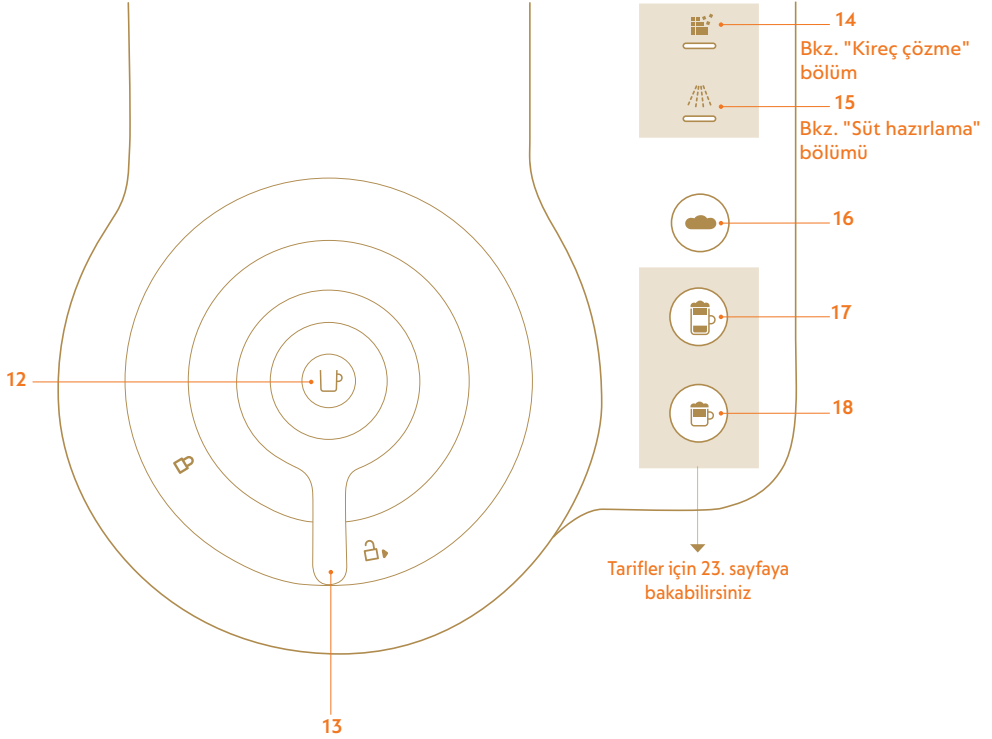
Makineye Genel Bakış



- 1 Su deposu ve kapağı
- 2 Kireç çözme işareti
- 3 Maksimum seviye işareti
- 4 Süt haznesi bağlantı kapağı
- 5 Kahve çıkışı
- 6 Kireç çözme çubuğu

- 7 Kireç çözme çubuğu kapağı
- 8 Kullanılmış kapsül haznesi
- 9 Damlama tepsi
- 10 Damlama ızgarası
- 11 Ayarlanabilir fincan desteği

Ekrana genel bakış



12 Kahve düğmesi - AÇ/KAPA

13 Kolu Kilitleme / Sökme

14 Kireç çözme uyarısı

15 Durulama uyarısı

16 Sıcak köpük düğmesi

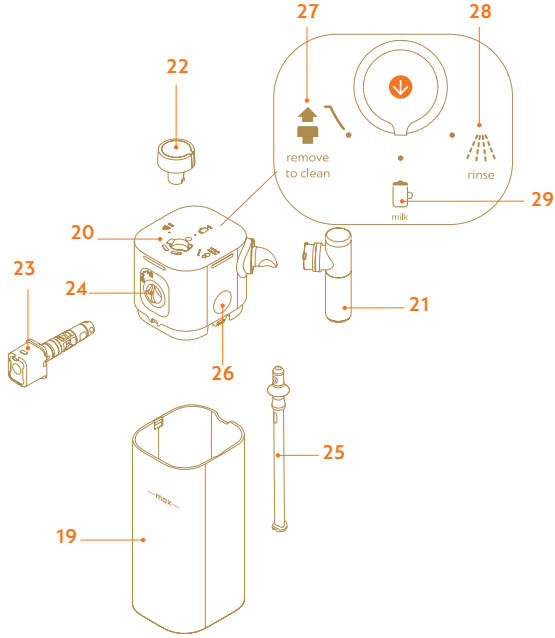
17 Latte macchiato düğmesi

18 Cappuccino düğmesi



Ambalajdan çıkarma: Ambalajda kullanılan geri dönüştürülmüş malzemeler nedeniyle makinenin yüzeyinde bir miktar toz bulunabilir. Tehlikeli bir işlem değildir, yalnızca yumuşak ve nemli bir bezle temizleyin.

Süt haznesine genel bakış



- 19 Süt haznesi
- 20 Süt haznesi kapağı
- 21 Süt çıkışı
- 22 Süt çalıştırma düğmesi
- 23 Süt haznesi bağlantısı
- 24 Bağlantı yuvası
- 25 Süt borusu
- 26 Kapak çıkarma düğmesi
- 27 Remove to clean (Temizlemek için çıkart) pozisyonu
- 28 Rinse (Durulama) pozisyonu
- 29 Sütlü tarifler pozisyonu

GÜVENLİK

DİKKAT: Kahve makinenizi çalıştırmadan önce, herhangi bir tehlike veya potansiyel hasarı önlemek için lütfen talimatlar broşörüne göz atın.



YARDIM

www.nespresso.com/help



NESPRESSO'YU SEÇTİĞİNİZ
İÇİN TEŞEKKÜR EDERİZ.

BU TALIMATLARA UYUN VEYA WWW.NESPRESSO.COM/HELP ADRESİNDEN TAM KULLANIM KILAVUZUNA ULAŞIN..

2 Paket İeriđi

1. Kahve makinesi
2. Nespresso'ya hoř geldiniz materyali
3. Nespresso kapsül kutusu
4. Güvenlik talimatları
5. Hızlı başlangı rehberi + Su sertliđi test řeridi
6. Garanti

3 Bađlanabilirlik

MAKİNEİNİZİ BAĐLAMININ FAYDALARI

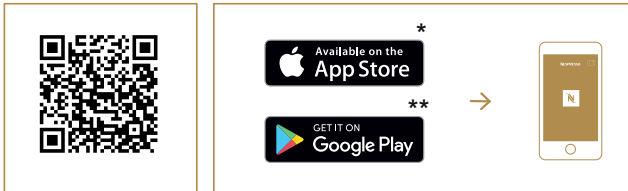
Akıllı Kahve: Makinenizi her zaman güncel tutarak Nespresso'nun sunduđu en son kahve yeniliklerinin keyfini ıkarın.

Uzman tavsiyeler: Makinenizin kirecini özme, durulama ve temizleme gibi adım adım gerekleřen özellikler sayesinde gerek zamanlı ipuları alın.

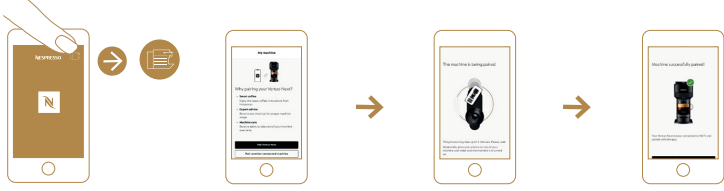
Makine bakımı: Akıllı telefonunuz üzerinden makinenizin bakımına dair destek ve eđitim alın.



Makinenizi bađlama:



1. Nespresso uygulamasını indirin.
2. Uygulamayı akıllı telefonunuzda veya tabletin izde açın.
3. Makine simgesine tıklayın.
4. Uygulama üzerinden talimatları izleyin.

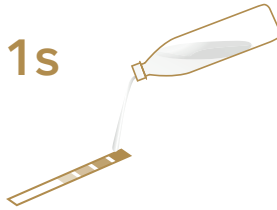


* AppStore®, Apple Inc.e ait ABD'de ve diğer ülkelerde tescilli ticari markasıdır.

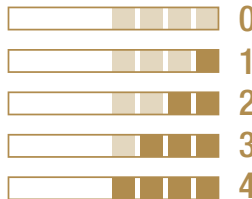
** Google Play ve Google Play logosu Google LLC'nin ticari markalarıdır.

4 Su sertlik ayarı

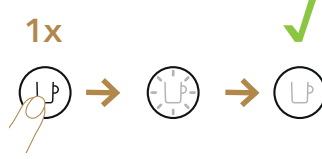
1. Hızlı başlangıç kılavuzundaki su sertliği test şeridini alın ve 1 saniye boyunca suyun altına yerleştirin. Test sonucunu okumadan önce yaklaşık bir dakika bekleyin.



2. Kırmızı karelerin sayısı su sertlik seviyesini belirtir.



3. Güç kablosunu takın.
4. Süt haznesi bağlantı kapısına hiçbir aksesuarın (süt haznesi veya kireç çözme çubuğu) bağlı olmadığından emin olun.
5. Makineyi açın.



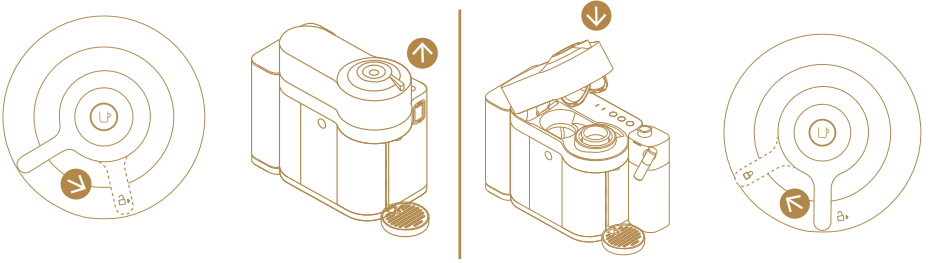
6. Menü moduna girmek için hot foam (sıcak köpük) düğmesine üç saniye basın.
7. Temizleme ve kireç çözme uyarıları birlikte yanıp söner.
8. Cappuccino düğmesine basın, sistem beş seçenektan birini önerir. Seçim 15 saniye içinde yapılmazsa, otomatik olarak çıkar.
9. Aşağıdaki tabloda ilgili düğmeye basarak sertlik seviyesini ayarlayın (15 saniye içinde).

Su sertliği	Basılacak düğme	fH	dH	CaCO ₃
		< 5	< 3	< 50 mg/l
		> 7	> 4	< 70 mg/l
		> 13	> 7	< 130 mg/l
	+	> 25	> 14	< 250 mg/l
	+	> 38	> 21	< 380 mg/l

10. Yeni değeri onaylamanız için düğmeler üç defa yanıp söner.
11. Makine artık yeni su sertliği ayarıyla yeniden programlanır ve otomatik olarak hazır moduna geçer.

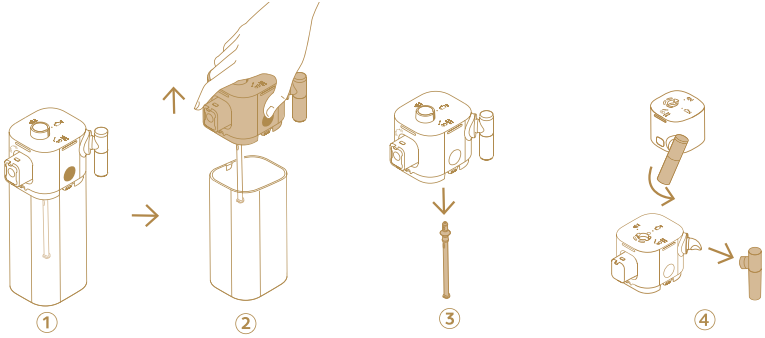
NOT: Makinenin yerel su kaynağının gerçek sertliğine göre programlanması, kullanım ömrünü uzatır, böylece daha az sıklıkta kireç çözersiniz.


5 Açma/Kapama



6 Süt haznesinin sökülmesi


1. Süt haznesinden kapağı çıkarmak için kapak düğmesine basın. Süt borusunu sökün. Süt çıkış ağzını saat yönünün tersine çevirin ve çekerek çıkarın.

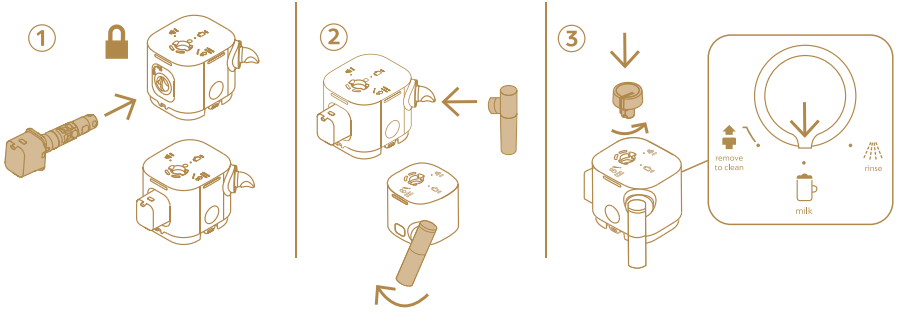


2. Süt haznesi bağlantısını kilit açma pozisyonuna  doğru çevirin ve dışarı çekin. Düğmeyi "remove to clean" (temizlemek için çıkart) pozisyonuna çevirip çekin.

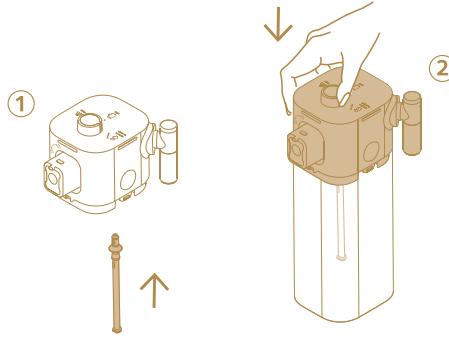


7 Süt haznesinin takılması

1. Süt haznesi bağlantısını, süt haznesi kapağına doğru şekilde takın ve saat yönünde kilit pozisyonuna doğru çevirin . Süt çıkış ağzını itin. Düğmeyi takın ve "milk" (süt) pozisyonuna çevirin.



2. Süt borusuna ait dairesel dudağın sürühi kafasının altına değene kadar yerleştirin. Süt haznesinin kapağını süt kabına takın.



8

Süt haznesinin temizlenmesi

1. Süt haznesini sökün. "Süt haznesinin sökülmesi" bölümüne bakın.
2. **Bulaşık makinesi bulunduğunda:** süt haznesinin tüm bileşenlerini bulaşık makinenizin üst katında temizleyin.

Bulaşık makinesi bulunmadığında: tüm bileşenleri en az 30 dakika boyunca hafif / yumuşak deterjanla birlikte sıcak içme suyuna (50 °C / 122 °F) batırın, ardından sıcak içme suyuyla (50 °C / 122 °F) iyice durulayın. Kokulu deterjan kullanmayın.

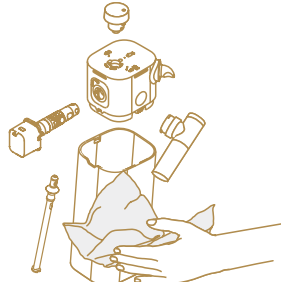


3. Süt haznesinin içini, süt çıkış ağızı bağlantısını ve düğmeyi yumuşak deterjanla temizleyip sıcak içme suyuyla durulayın.

* Hava girişi mutlaka temiz kalmalı, böylece içecek kalitesi fincanlar boyunca sağlanır.

Makinenin yüzeyine hasar verebilecek aşındırıcı malzeme kullanmayın.

4. Altı bileşenin tamamını temiz bir bezle kurularıp yeniden birleştirin. "Süt haznesinin takılması" bölümüne bakın.

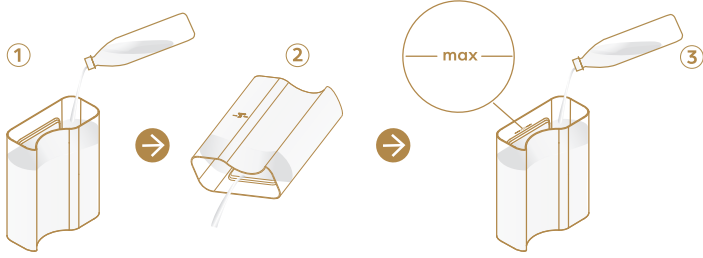



i Süt haznesini temizledikten sonra, süt köpürtme performansınızla ilgili sorun yaşamaya devam ediyorsanız, lütfen düğmeyi durulama konumuna getirerek ikinci bir durulama döngüsü ile devam edin.

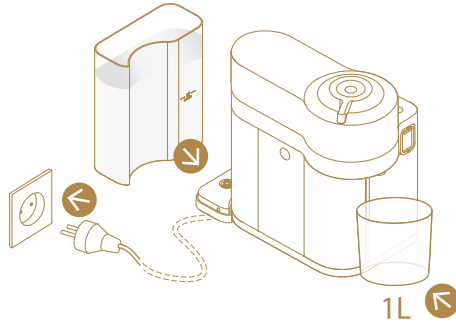
i Bu prosedür her kullanımdan sonra gerçekleştirilmelidir. Bulaşık makinesinde yıkanması tavsiye edilir. Bulaşık makinesi bulunmadığında süt haznesi bileşenleri elde yıkanabilir.

9 İlk kullanım

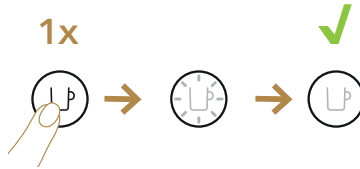
1. İlk önce su haznesini çalkalayın ve ardından maksimum seviyeye kadar yalnızca içme suyu ile doldurun.



2. Su haznesini yerine yerleştirin. Güç kablosunu prize takın ve kahve çıkışının altına bir kap yerleştirin. Kolun kilitli konumda olduğunu kontrol edin .



3. Makinenizi açın.



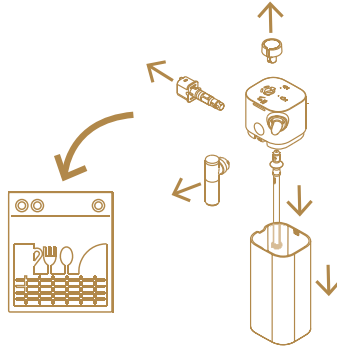
4. Kahve düğmesine 2 saniye içinde üç kez basın.



5. Makine durulamaya başlar. Temizleme prosedürü otomatik olarak 5 dakika boyunca sürer.

i NOT: temizlik sırasında makinenin kafasının içinde su birikebilir. Bu durumda lütfen görünen parçaları temiz ve kuru bir bezle kurulaşın.

6. Süt haznesini söküp tüm parçaları bulaşık makinenizin üst katında temizleyin. Bulaşık makinesi bulunmadığında "Süt haznesinin temizlenmesi" bölümüne bakın.



7. Daha sonra kurutulmuş altı parçayı tekrar birleştirin ve süt haznesini makineye tekrar takın ("Süt haznesinin Takılması / Sökülmesi" bölümüne bakın).

8. Makineniz artık kullanıma hazırdır.

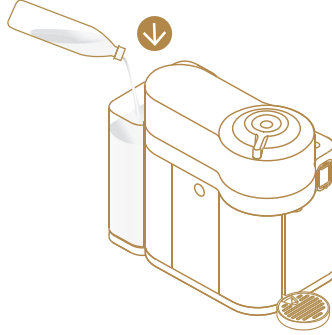
⚠ DİKKAT: Ölümcül tehlikede elektrik çarpması ve yangın risklerinden kaçınmak için ilk önce güvenlik önlemlerini okuyun. Makineyi elektrik prizine takarken lütfen topraklama sürekliliğini sağlayın.


i NOT: Makineyi kapatmak için, kapanana kadar AÇMA-KAPAMA/Kahve düğmesini basılı tutun.

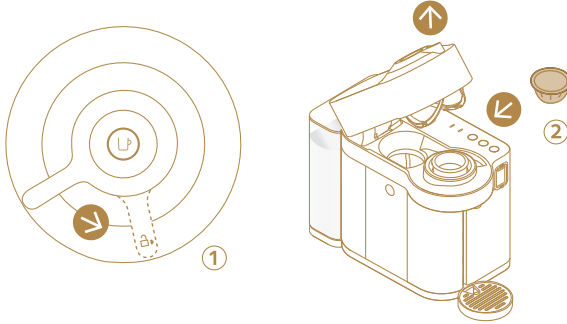
i Makineyi ambalajından çıkarırken plastik filmi, su haznesini, damlama tepsisini ve fincan desteğini çıkarın. İhtiyacınıza göre kablo uzunluğunu ayarlayın ve fazla kısmı makinenin altında bulunan kablo yuvasında muhafaza edin.


10 Kahve hazırlama

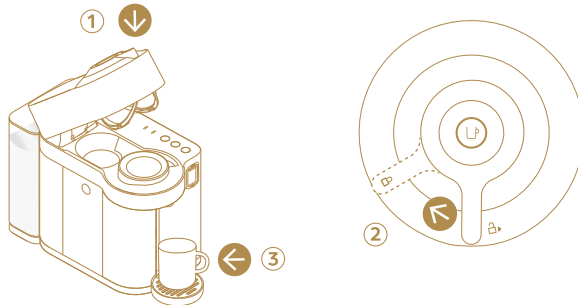
1. Su haznesini sadece taze içme suyu ile doldurun.



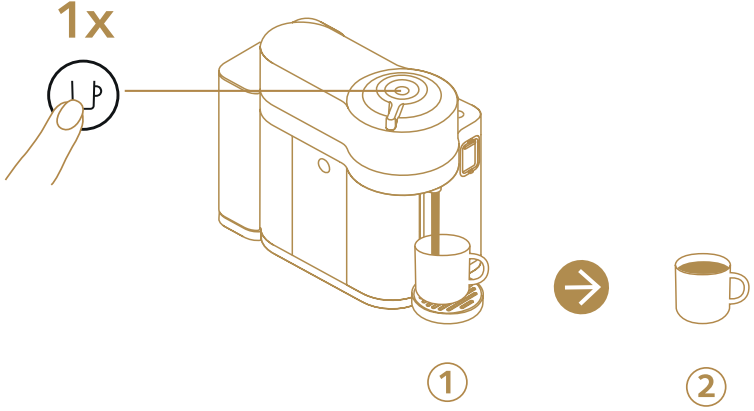
2. Kolu kilit açma pozisyonuna  (1) doğru çevirin ve bir kapsül (2) yerleştirin.




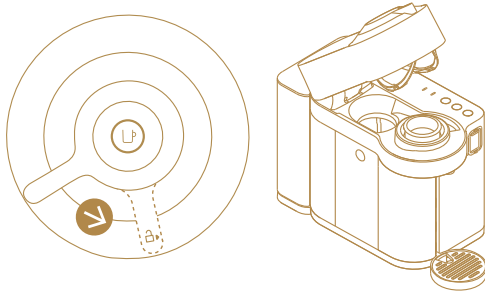
3. Kolu (1), kilit konumuna  (2) kadar çevirerek makineyi kapatın. Bir fincan yerleştirin (3). Kupa desteği yüksekliği, kupa ölçünüze uyacak şekilde ayarlanabilir.



4. Kahve düğmesi yanıp sönmeye başlar, ışık sabit beyaz olur olmaz kahve demlemeye başlamak için kahve düğmesine basın.



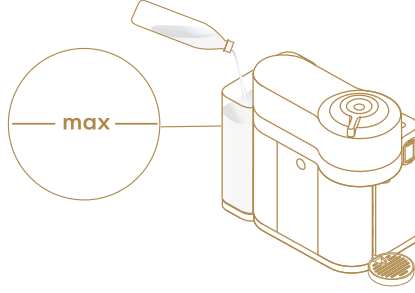
5. Kahve demleme durduğunda, makineyi açmak ve kapsülü çıkarmak için kolu kilit açma pozisyonuna  doğru çevirin. Sonra kapatın.



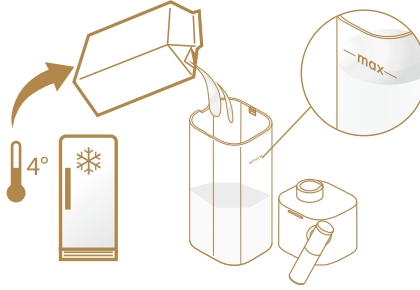
11

Süt Hazırlama ve Günlük durulama

1. Bir kahve veya sütlü tarif hazırlamadan önce su haznesini "MAX" seviyesine kadar yalnızca taze içme suyuyla doldurun.





2. Süt haznesini "MAX" seviyesine kadar doldurun, fazla doldurmayın. Süt haznesini yerine takın.

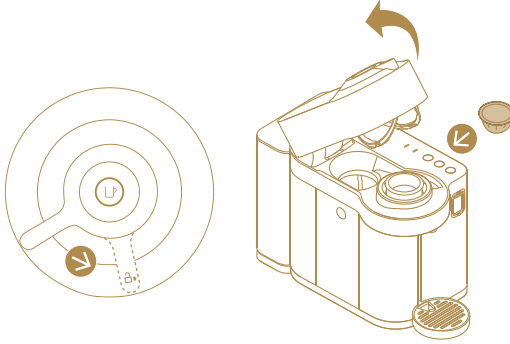


i UYARI: Bitkisel sütler alerjenler (glüten, badem, soya) içerir ve yiyecek alerjisi olan kişiler tarafından dikkatle kullanılmalıdır. Köpüğün hacmi, kullanılan içeceğin niteliğine ve sıcaklığına bağlıdır.

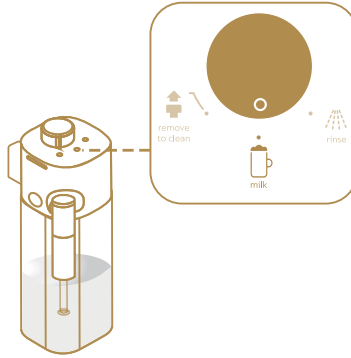
i Mükemmel süt köpüğü için, buzdolabında muhafaza edilmiş (yaklaşık 4°C) taze yarım yağlı veya pastörize inek sütü kullanın. Her kullanım sonrası süt haznesinin temizlenmesi tavsiye edilir.

i UYARI: İnek sütü ve bitki bazlı içecekler dışında başka sıvılar kullanmayın.

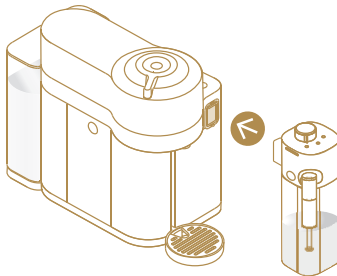
3. Kolu kilit açma pozisyonuna  çevirin ve bir kapsül yerleştirin. Makineyi kapatın ve ardından kolu kilit pozisyonuna  doğru itin. Makine yaklaşık 30 saniye boyunca ısınır (kahve düğmesi solar).



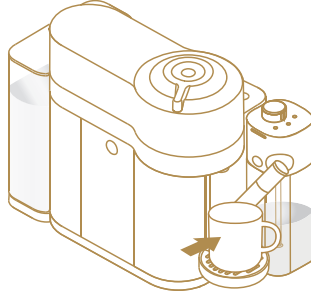
4. Düğmeyi milk (süt)  pozisyonuna çevirin.



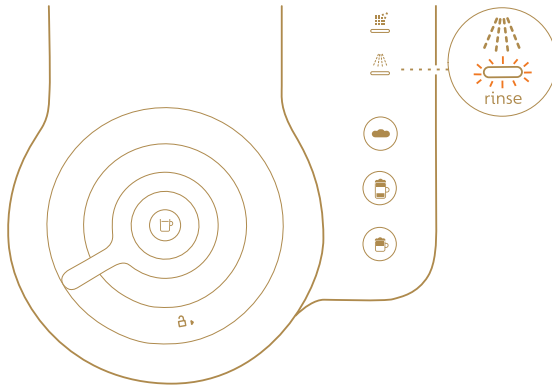
5. Buhar bağlantı kapağını aşağı kaydırarak açın. Süt haznesini makineye bağlayın.




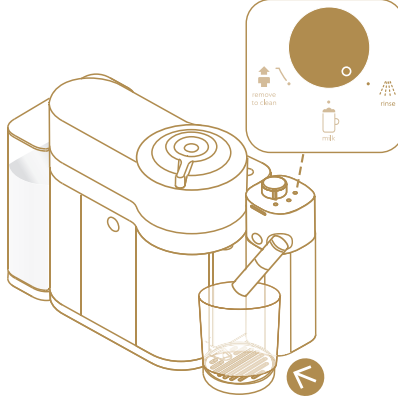
6. Kahve çıkış ağzının altına cappuccino fincanı veya latte macchiato bardağı yerleştirin ve süt çıkış ağzını doğru seviyeye kadar kaldırarak ayarlayın. Tarif stiline ve seçilen kapsüle göre fincan boyutu seçimi için 12. bölüme bakın.



7. Cappuccino düğmesi (☕), latte macchiato düğmesi (☕) ve sıcak köpük düğmesi (☁) yanına kadar bekleyin.
8. Cappuccino (☕) veya latte macchiato düğmesine (☕) basın. Hazırlama işlemi yaklaşık 30 saniye sonra başlar (cappuccino için önce kahve sonra süt, latte macchiato için önce süt sonra kahve) ve otomatik olarak durur.
9. Hazırlama işleminin sonunda, süt karafının durulanması gerektiğini belirtmek için durulama (🚿) uyarısı yanar.




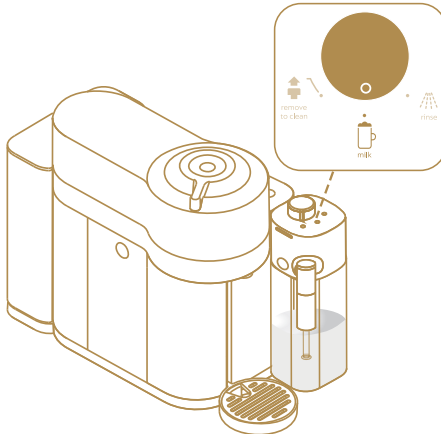
10. Kahve çıkışının altına bir kap (en az 200 ml) yerleştirin. Düğmeyi  rinse (durulama) pozisyonuna çevirin. Süt sistemi için temizleme işlemi başlar ve buharla birlikte süt çıkış ağzından akar. Temizleme işlemi otomatik olarak durur.



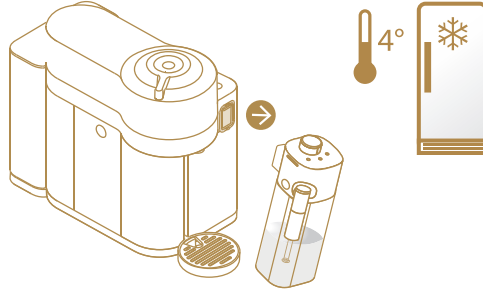
i DİKKAT: Durulama sistemi alerjen maddeleri ortadan kaldırmaz. Süt türünü değiştirmeden önce süt haznesini sökün ve tercihen bulaşık makinesinde temizleyin. Bulaşık makinesi bulunmadığı durumlarda elle yıkayın.

i Her süt veya bitki bazlı içecek dağıtımından sonra haznenin durulanması önerilir.

11. Durulama işlemi tamamlandığında durulama uyarısı söner. Düğmeyi  milk (süt) pozisyonuna çevirin.

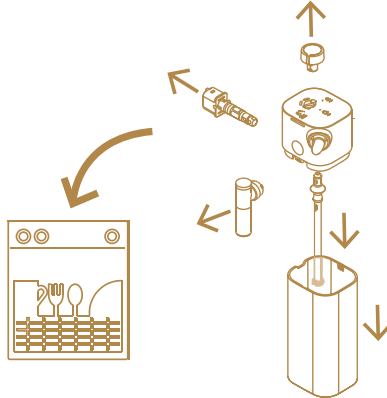



12. **Süt haznesinde süt kaldıysa:** Süt haznesini makineden söküp hemen buzdolabına koyun. Makine buhar bağlantı kapağını yukarı kapatın.



⚠ DİKKAT: Durulama sonrası hazneyi süt paketinin üzerindeki saklama talimatlarına uyarak buzdolabına koyun. Süt kabının 30 dakikadan daha uzun süre buzdolabının dışında kaldıysa süt haznesini sökün ve tüm bileşenleri temizleyin ("Süt haznesinin temizlenmesi" bölümüne bakın).

13. Süt haznesi boşsa veya buzdolabında 24 saatten fazla saklanmışsa; yeniden doldurmadan önce, altı süt haznesi bileşeninin tümünü sökün ve bulaşık makinesinin üst rafında temizleyin. Bulaşık makinesi mevcut değilse, "Süt haznesinin temizlenmesi" bölümüne bakın.

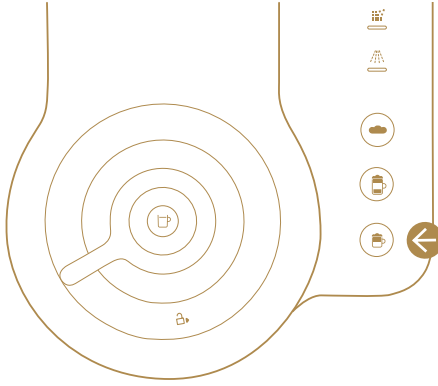








- i** NOT: "Süt haznesinin sökülmesi" bölümüne bakın.
- i** NOT: Kahve demleme bittiğinde, makineyi açmak ve kapsülü çıkarmak için kolu kilit açma pozisyonuna  doğru çevirin. Ardından makineyi kapatın.

12 Sütlü tarifler

ESPRESSO SERİSİ KAPSÜLLERİ CAPPUCCINO:

Cappuccino, üstünde kalın bir süt köpüğü bulunan bir kahve olarak tanımlanır.



	KAHVE TERCİHİ		FİNCAN TERCİHİ	
S		25 ml / 0.84 fl oz		Min. 180 ml / 6 fl oz
M		40 ml / 1.35 fl oz		Min. 270 ml / 9 fl oz
L		80 ml / 2.7 fl oz		Min. 390 ml / 13 fl oz

İPUCU:







Süt köpüğü kalitesi ve görünümü sütlü tip, tazeliği ve sıcaklığından etkilenebilir (ideal olarak 4 °C'de saklanır).

ESPRESSO SERİSİ KAPSÜLLERİ

LATTE MACCHIATO:

Latte macchiato, kahvenin köpürtülmüş süt ile doldurulmuş bir bardağın üstüne dökülmesiyle elde edilir.



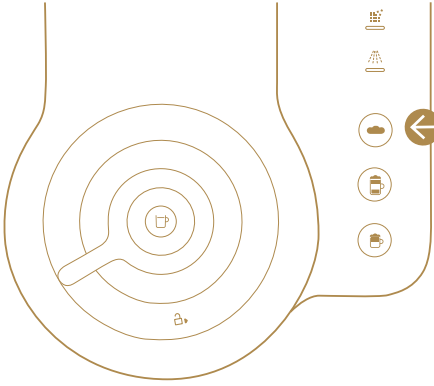
	KAHVE TERCİHİ		FİNCAN TERCİHİ	
S		25 ml / 0.84 fl oz		Min. 270 ml / 9 fl oz
M		40 ml / 1.35 fl oz		Min. 390 ml / 13 fl oz
L		80 ml / 2.7 fl oz		Min. 590 ml / 20 fl oz

İPUCU:

Süt köpüğü kalitesi ve görünümü sütün tipi, tazelığı ve sıcaklığından etkilenebilir (ideal olarak 4 °C'de saklanır).

SICAK KÖPÜK:

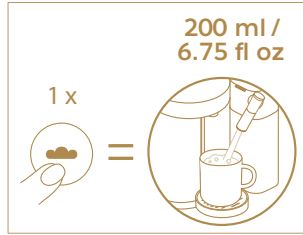
Mükemmel sütlü içeceğinizi uyarlamak için sıcak köpük işlevi: mevcut sütlü içeceğinizi daha fazla köpükle doldurarak, kendi sütlü içeceğinizi oluşturmak için maksimum esnekliğe sahip olmak veya sadece bir fincan sıcak süt köpüğünün tadını çıkarmak için.



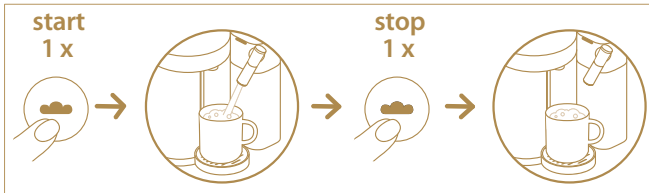
FİNCAN TERCİHİ:

M  Min. 270ml / 9fl oz

- A)** Sıcak köpük düğmesine basın, varsayılan/programlanan hacme ulaşıldığında makine otomatik olarak duracaktır.



- B)** Sıcak köpük düğmesine basın, istenen miktara ulaşıldığında düğmeye tekrar basarak işlemi durdurun.



C) SICAK KÖPÜK HACMİNİ PROGRAMLAMA

1. Sıcak köpük düğmesini yanıp sönmeye başlayana kadar üç saniye basılı tutun.
2. İstenilen miktara ulaşıldığında, yeni programlanan hacmi kaydetmek için sıcak köpük düğmesine tekrar basın. Hacim minimum 80 ml ve maksimum 200 ml arasında yeniden programlanabilir.

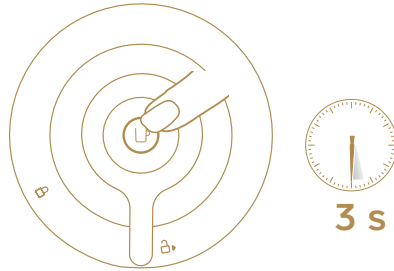
Not: Varsayılan fabrika ayarlarına (200 ml) geri dönmek isterseniz "Fabrika ayarlarına döndürme" paragrafına bakın.

i Not:

- Sıcak köpük işlevi sırasında kahveyi önceden seçmek mümkündür. Kahve düğmesi yandığında düğmeye basın. Sütlü içecek tamamlandığında kahve otomatik olarak demlenmeye başlar. İçine kapsül yerleştirildiğinden emin olun.
- Kahve demleme sırasında sıcak köpük fonksiyonunu önceden seçmek de mümkündür. Sıcak köpük düğmesi yandığında düğmeye basın. Kahve tamamlandığında süt otomatik olarak demlenmeye başlar. Süt haznesinin yerleştirildiğinden emin olun.

13 Enerji tasarrufu

Makine herhangi bir zamanda (kullanılmadığında) kahve düğmesine üç saniye basılı tutularak "OFF" (KAPALI) konuma getirilebilir.




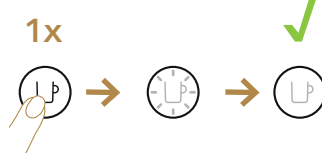
i Otomatik "KAPALI" Modu: Makine 2 dakika kullanılmadığında otomatik olarak kapanır.



14

Kahve hacmini ayarlama


1. Kahve hacminin programlanması her kapsül tipine göre farklıdır: Espresso, Double Espresso, Gran Lungo, Mug veya Carafe.
2. Makineyi açın, programlamak istediğiniz kapsülü yerleştirin; makineyi kapatın; kolu kilit konumuna doğru çevirin . Makine ısınırken ışık yanıp sönecektir. Sabit yanan ışık, makinenin hazır olduğunu gösterir.




3. Ardından istenen hacim seviyesine ulaşılan kadar düğmeyi basılı tutun.



4. Ayarlama sırasında kullanılan kapsül tipi için yeni kahve hacmi kaydedilir.

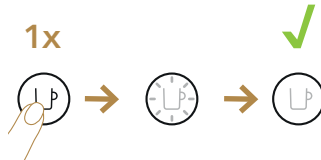
 Not: Kullanıcı tarafından müşteriye özel bir hacim programlandıktan sonra, bu kapsül tipi makineye her yerleştirildiğinde, hazırlık kullanıcı tarafından programlanan fincan boyutunda duracaktır.




 Not: Varsayılan ayarlara geri dönmek isterseniz "Fabrika ayarlarına döndürme" paragrafına bakın.

15

Fabrika ayarlarına döndürme

1. Güç kablosunu takın.
2. Süt haznesi bağlantı kapısına hiçbir aksesuarın (süt haznesi veya kireç çözme çubuğu) bağlı olmadığından emin olun. Makinenizi açın.



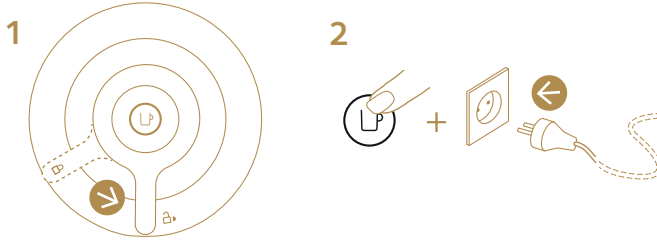
3. Kireç çözme ve durulama uyarıları yanıp sönene kadar sıcak köpük düğmesine  basılı tutun (menü moduna girin).
4. Sıfırlama moduna girmek için sıcak köpük düğmesine  basın. Seçim 15 saniye içinde yapılmazsa, otomatik olarak çıkar.
5. Yalnızca sıcak köpük düğmesi yanıp söner.
6. Fabrika ayarlarına döndürmek için sıcak köpük  düğmesine basın; fabrika ayarlarına döndürmeyi onaylamak için 3 süt tarifi ledi de üç kez yanıp söner (15 saniye içinde).
7. Makine şimdi fabrika ayarlarıyla programlanmıştır ve otomatik olarak hazır moduna geçer.

16 Bluetooth ve Wi-Fi'yi açma/kapama



1. Makinenin fişini çekin




2. Kolun mutlaka orta konumda olduğuna bakın. Fişi takarken kahve düğmesine basılı tutun.



3. Seçili işlev:

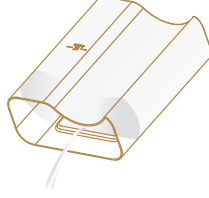
- AÇMA: kahve düğmesi birkaç saniye boyunca sabit mavi renkte kalır .
- KAPAMA: kahve düğmesi birkaç saniye turuncu renkte kalır .

4. Makine hazır moduna döner .

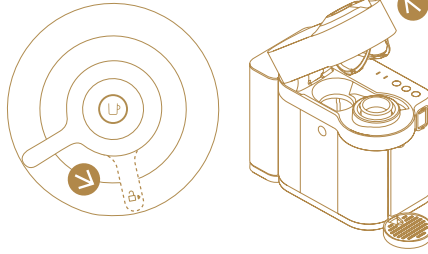
17

Sistemi uzun süreli kullanmama, donmaya karşı koruma veya bir tamir öncesi boşaltma

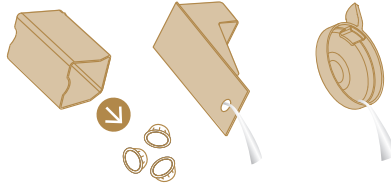
1. Güç kablosunu takın.
2. Süt haznesi bağlantı kapısına hiçbir aksesuarın (süt haznesi veya kireç çözüme çubuğu) bağlı olmadığından emin olun.
3. Su haznesini boşaltın ve geri takın.




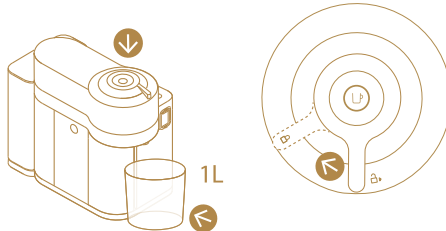
4. Kapsülü yerleştirmek için makinenin kafasını açın.



5. Kapsül haznesini, damlama tepsisini ve fincan desteğini boşaltın.







6. Kafayı kapatın ve kolu kilit pozisyonuna  kadar sola çevirin ve kahve çıkışının altına bir kap (1 L) yerleştirin.



7. Makine ısınırken ışık yanıp sönecektir. Sabit yanan ışık, makinenin hazır olduğunu gösterir.



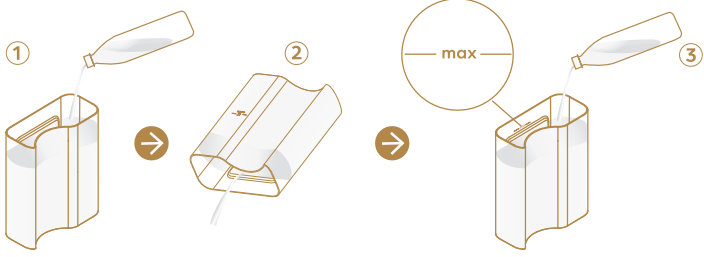
8. Durulama ve kireç çözme düğmeleri birlikte yanıp sönene kadar sıcak köpük  düğmesine basılı tutun (menü moduna giriş)
9. Boşaltma moduna girmek için  sıcak köpük ve latte macchiato  düğmesine aynı anda basın. Seçim 15 saniye içinde yapılmazsa, otomatik olarak çıkar.
10. Sıcak köpük düğmesi yanıp söner.
11. Boşaltma işlemini başlatmak için sıcak köpük  düğmesine basın (15 saniye içinde).
12. İşlem bitince makine kapanır.

⚠ DİKKAT: Kalan sıvıları tahliye ederken makineden az miktarda buhar çıkabilir.

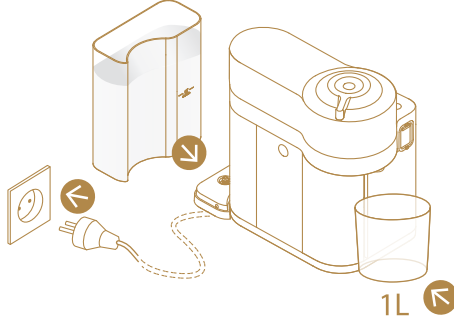
18

Uzun sürenin ardından kullanma

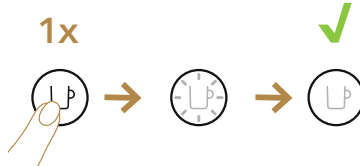
1. İlk önce su haznesini çalkalayın ve ardından maksimum seviyeye kadar yalnızca içme suyu ile doldurun.



2. Su haznesini yerine yerleştirin. Güç kablosunu prize takın ve kahve çıkışının altına bir kap yerleştirin.



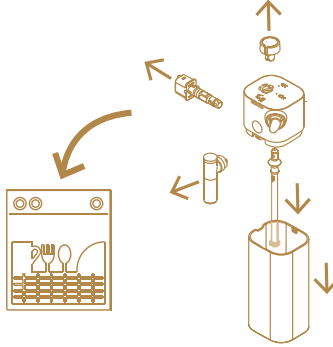
3. Makinenizi açın.



4. Kahve düğmesine 2 saniye içinde üç kez basın.



5. Makine durulamaya başlar. Temizleme prosedürü otomatik olarak 5 dakika boyunca sürer.
6. Süt haznesini söküp tüm parçaları bulaşık makinenizin üst katında temizleyin. Bulaşık makinesi bulunmadığında "Süt haznesinin temizlenmesi" bölümüne bakın.



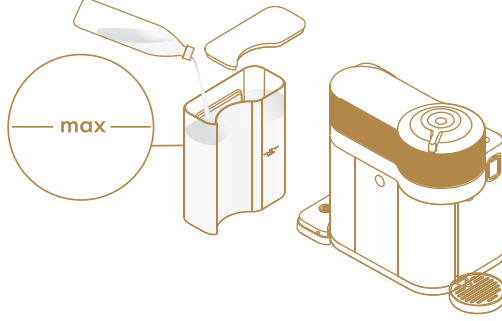
7. Daha sonra kurutulmuş altı parçayı tekrar birleştirin ve süt haznesini makineye tekrar takın ("Süt haznesinin Takılması / Sökülmesi" bölümüne bakın).
8. Makineniz artık kullanıma hazırdır.

i NOT: temizlik sırasında makinenin kafasının içinde su birikebilir. Bu durumda lütfen görünen parçaları temiz ve kuru bir bezle kurulayın.

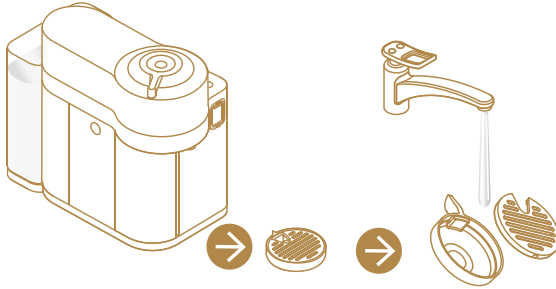
19 Temizlik döngüsü

Makine, kullanıcının takdirine bağlı olarak başlatılabilen önceden tanımlanmış bir temizleme prosedürüne sahiptir.

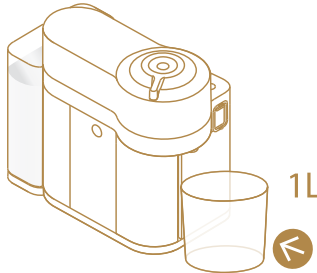
1. "Maksimum" seviyeye kadar taze içme suyu ile doldurmadan önce su haznesini ve kapağı durulayıp temizleyin. Su haznesini yerine takın.



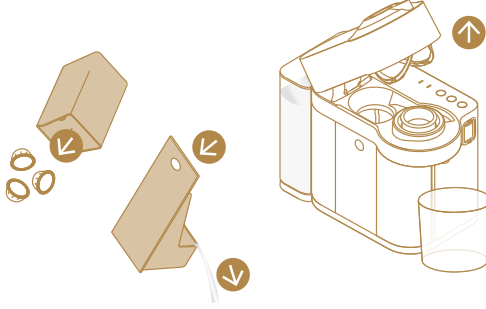
2. Fincan desteğini çıkarıp temizleyin. Yumuşak kokusuz deterjan ile sıcak suda yıkayın.




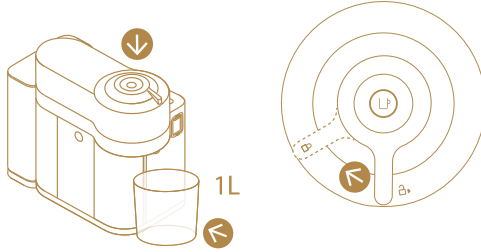
3. Kahve çıkışının altına en az 1 litrelik bir kap yerleştirin.




4. Makineyi açın ve kullanılan kapsülün dışarı çıkmasını sağlayın. Kapsül haznesini ve damlama tepsisini boşaltıp durulayın.



5. Başlığı kapatın ve kolu kilit konumuna doğru sola çevirin  .



 Lütfen temizlik yapmadan önce makinede kapsül bulunmadığından emin olun.

6. Makine ısınırken ışık yanıp sönecektir. Sabit yanık ışık, makinenin hazır olduğunu gösterir.



7. Kahve düğmesine 2 saniye içinde üç kez basın.






8. Makine durulamaya başlar. Temizleme prosedürü otomatik olarak 5 dakika boyunca sürer.
9. İşlem kahve düğmesine basılarak herhangi bir zamanda durdurulabilir. Ardından makine otomatik olarak hazır moduna döner.


⚠ DİKKAT: Herhangi bir güçlü temizlik maddesi veya çözücü temizleyici kullanmayın. Bulaşık makinesine koymayın. Makineyi veya bir parçasını asla suya batırmayın. Kahve çıkışını düzenli olarak temiz bir bezle temizleyin. Makineyi her zaman temiz bezlerle temizleyin.

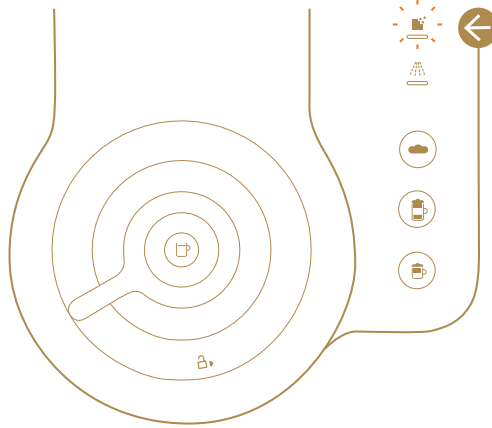
i NOT: temizlik sırasında makinenin kafasının içinde su birikebilir. Bu durumda lütfen görünen parçaları temiz ve kuru bir bezle kurulayın.

20 Kireç çözme

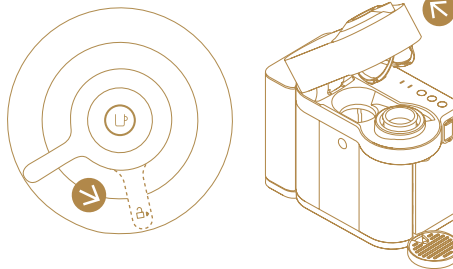
Kireç çözme uyarısı		
 descale	Turuncu ışık yanıp söner	Makinenizin kireci çözülmelidir.
 descale	Turuncu ışık hızlı yanıp söner	Yalnızca birkaç tarif hazırlandıktan sonra makineniz bloke olur. Hemen kireç çözme işlemini başlatın.
 descale	Sabit yanan ışık	Zarar görmemesi için makineniz bloke olur. Şimdi kireci çözün.


Makinenizin kullanım ömrü boyunca düzgün çalışmasını sağlamak ve kahve deneyiminizi ilk güne kadar mükemmel hale getirmek için aşağıdaki süreci izleyin:

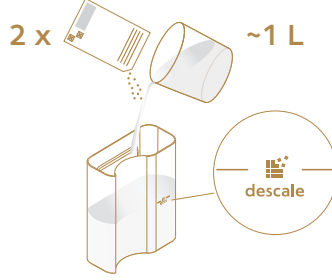
1. Kireç temizleme uyarısı  yanıp sönmeye başladığında makinenizin kirecini temizleme zamanı gelmiştir. Kireç çözme yaklaşık 20 dakika sürer.



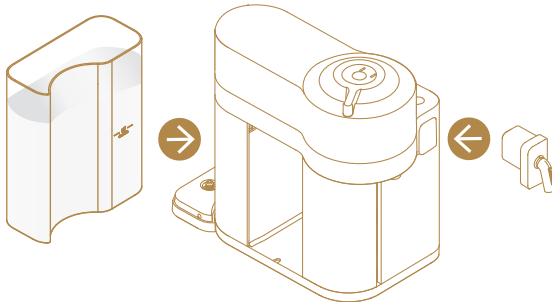
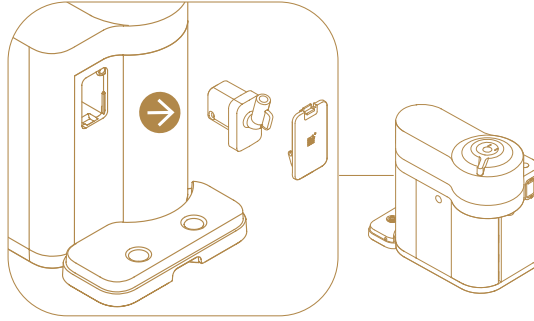
2. Makineyi açın ve kapsülün dışarı çıkmasını sağlayın.




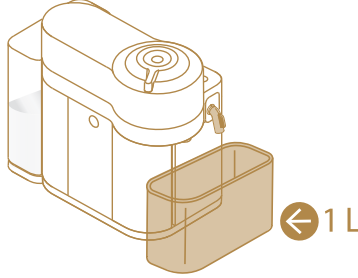
3. Başlığı kapatın ve kolu kilit konumuna doğru çevirin .
4. Damlama tepsisini, kullanılmış kapsül kabını ve fincan desteğini boşaltın. Su haznesine iki birim Nespresso kireç çözücü koyun. Su haznesindeki "descale" (kireç çözüme) işaretine kadar su ekleyin (~ 1000 ml / 1 L / 33,81 fl oz).





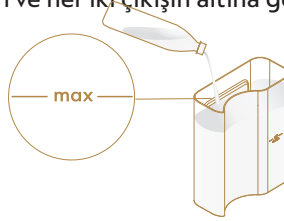
5. Makinenin arkasında bulunan kireç çözüme borusunu çıkarıp süt haznesi bağlantısına bağlayın. Su haznesini makineye yerleştirin.





6. Makine otomatik olarak kireç çözme moduna geçer. "Kireç çözme" uyarısı kireç çözme işlemi sırasında turuncu yanar. Cappuccino düğmesi  yanar.
7. Hem kahve çıkış ağzına hem de kireç çözme borusunun altına denk gelecek şekilde, en az 1 L kapasiteli kap yerleştirin.



8. Cappuccino düğmesine  basın. Kireç çözücü ürün sırasıyla kahve çıkışı, kireç çözme borusu ve damlama tepsisinden akar. Kireç çözme döngüsü tamamlanınca (su haznesi boşalır), latte macchiato düğmesi  beyaz renkte yanar.
9. Damlama tepsisini, kullanılmış kapsül bölmesini ve fincan desteğini boşaltın. Durulayın ve su haznesini " Max" seviyesine kadar taze ve içilebilir su ile doldurun.
1 litrelik kabı boşaltın ve her iki çıkışın altına geri koyun.



10. Latte macchiato düğmesine  basın. Temizleme işlemi, su haznesi boşalana kadar kahve çıkışı, kireç çözme borusu ve damlama tepsi boyuncda devam eder.
11. Temizleme işlemi bitince makine hazır moda geçer. Kireç çözme borusunu çıkartın ve saklayın. Damlama tepsisini ve kullanılmış kapsül haznesini boşaltın. Su haznesini yalnızca taze içme suyu ile doldurun.

 **NOT:** temizlik sırasında makinenin kafasının içinde su birikebilir. Bu durumda lütfen görünen parçaları temiz ve kuru bir bezle kurulayın.

i NOT: Döngülerin tamamlanmasını sağlamak için kireç çözücü madde ve haznedeki su hacimlerine her zaman uyun.













i Makine, kilitlenmeden önce yine de birkaç sütlü içecek hazırlayabilir. Kilitleme, makinenin zarar görmesini engeller ve kullanım ömrü boyunca düzgün çalışmasını sağlar.

Makinenin bloke olması durumunda lütfen makinedeki kireci çözün. Lütfen tüm kireç çözme prosedürünün tamamlandığından emin olun. Tamamlanmazsa makine kilitli kalmaya devam edecektir.

21 Sorun giderme




Düğme üzerinde hiç ışık yok.	<ul style="list-style-type: none">• Makine otomatik olarak KAPALI konuma geçmiştir; düğmeye basın veya makinenin "KİLİDİNİ AÇIN".• Elektrik fişini, prizi, gerilimi ve sigortayı kontrol edin.
Kahve yok, su yok, süt yok.	<ul style="list-style-type: none">• Su haznesinin dolu olduğunu kontrol edin.• Yeni bir kapsülün doğru pozisyonda yerleştirildiğini, kolun düzgün şekilde kilitlendiğini kontrol edin ve başlatmak için düğmeye basın.• Gerekirse kirecini çözün.• Makinenin kafasını açın ve kapsülün dışarı çıkmasını sağlayın. Ardından temizlik bölümüne göre bir temizlik gerçekleştirin.• Süt haznesinin takıldığını ve dolu olduğunu kontrol edin.
Kahve akışı çok yavaş.	<ul style="list-style-type: none">• Akış hızı kahve çeşidine bağlıdır.
Kahve yeteri kadar sıcak değil.	<ul style="list-style-type: none">• Fincanı musluktan sıcak içme suyu ile ısıtın.• Gerekirse kirecini çözün.
Sızıntı veya olağan dışı kahve akışı.	<ul style="list-style-type: none">• Su haznesinin düzgün şekilde takılıp takılmadığını kontrol edin. Damlama tepsisini boşaltın.
Makine "KAPALI moda" geçiyor.	<ul style="list-style-type: none">• Enerji tasarrufu için makine 2 dakika kullanılmadığında otomatik olarak kapanır.• "Enerji tasarrufu" paragrafına bakın.
Fincanda kahve telvesi.	<ul style="list-style-type: none">• Temizleme prosedürünü iki kez gerçekleştirin.• "Temizlik döngüsü" bölümüne bakın..
Makine çalışmaya başlamıyor ve ışıklar sabit yanıyor. Yanıp sönüyorsa sonraki maddelere bakın.	<ul style="list-style-type: none">• Kolun düzgün şekilde kilitlendiğini kontrol edin.• Kahve veya Espresso demlemek istiyorsanız yeni kapsülün doğru pozisyonda yerleştirildiğini, kolun düzgün şekilde kilitlendiğini kontrol edin ve başlatmak için düğmeye basın.• Makineyi temizliyor, kireçten arındırıyor veya boşaltıyorsanız, kapsül takılı olmadığını kontrol edin, ardından makineyi kapatın, kilitleyin ve bu işlemlerden birini başlatmak için düğmeye basın.

Makine çalışmaya başlamıyor ve ışıklar düzensiz şekilde yanıyor.	<ul style="list-style-type: none"> • Su haznesini doldurun ve başlatmak için düğmeye basın. • Kolun düzgün şekilde kilitlendiğini kontrol edin.
Makine çalışırken ışıklar yanıp sönüyor.	<ul style="list-style-type: none"> • Kahve veya süt normal şekilde akıyorsa, bu makinenin düzgün çalıştığını gösterir. • Sadece su akıyorsa, makine temizlik, kireç çözme veya makinenin boşaltılması için kullanıcı talebini yerine getiriyor demektir. Bu kullanım kılavuzundaki ilgili paragrafa bakın.
Işıklar yanıp sönüyor ve makine çalışmıyor.	<ul style="list-style-type: none"> • Kahve akışının çıkması biraz zaman alacaktır (kod okuma ve kahvenin önceden ısıtılması nedeniyle). • Yeni bir kapsülün doğru pozisyonda yerleştirildiğini, kolun düzgün şekilde kilitlendiğini kontrol edin ve başlatmak için düğmeye basın. • Su haznesini doldurun ve başlatmak için düğmeye basın. • Kahve düğmesine 3 saniye boyunca basarak makineyi "KAPALI moda" getirin ve ardından makineyi AÇIK konuma getirmek için tekrar itin. Yoğun kullanımdan sonra makinenin soğuması için yaklaşık 20 dakika bekleyin.
Işıklar düzensiz şekilde yanıyor. Makine çalışmıyor.	<ul style="list-style-type: none"> • Normal Kahve/Espresso hazırlığı sırasında: 1) Kulpun kilidini açın ve yeni, hasarsız bir kapsülün doğru konumda yerleştirildiğini kontrol etmek için makine kafasını açın. 2) Kulpun "KİLİTLİ" konumda olduğunu kontrol edin. 3) Su haznesinin dolu olduğunu kontrol edin. • Kireç Çözme, Boşaltma ve Temizleme Sırasında: 1) Kapsülün çıkartıldığını kontrol edin. 2) Kulpun "KİLİTLİ" konumda olduğunu kontrol edin. • Hacim Programlama Sırasında: 1) Kapsülün düzgün yerleşip yerleşmediğini kontrol edin. 2) Lütfen ilgili bölüme bakın. • Problem devam ederse: <ul style="list-style-type: none"> • 1. Kulpun kilidini, ardından makinenin kafasını açın. • 2. Kapsülü yerleştirin (gerekliyse). • 3. Güç kablosunu prizden çıkarın ve 10 saniye sonra makineyi tekrar prize takın. • 4. Kafayı kapatın ve AÇIK konuma getirmek için düğmeye basın ve demlemeye başlamak için tekrar basın. Problem devam ederse Nespresso'yu arayın.
Kireç çözme uyarısı yanıp sönüyor veya sabit turuncu renktedir.	<ul style="list-style-type: none"> • Makine, içecek tüketimimize göre kireç çözme uyarısı verir. Kireç çözme işlemi yapın. İçecek tüketimimize göre "Kireç çözme" bölümüne bakabilirsiniz.
Durulama uyarısı turuncu renkte yanıp sönüyor.	<ul style="list-style-type: none"> • Süt haznesinin durulanması gerekir, "Süt Hazırlama ve Günlük durulama" bölümüne bakın.

Menü Moduna giremiyorum (Fabrika ayarlarına döndürme / Kullanılmayacak dönem öncesi makineyi boşaltma / Su sertliği ayarı).	<ul style="list-style-type: none"> Süt haznesini bağlantı kapısından çıkardığınızdan emin olun. Kireç çözme borusunun bağlantı kapısına bağlı olmadığından emin olun. Kireç çözme ve durulama uyarıları yanıp söne kadar sıcak köpük düğmesine  basılı tutun.
Makineyi kapatın.	<ul style="list-style-type: none"> Üç saniye boyunca kahve düğmesine  basın. "Enerji tasarrufu" paragrafına bakın.
Demlenen miktar yeterli değil.	<ul style="list-style-type: none"> Su haznesinin dolu olduğunu kontrol edin. Süt haznesinin doluluk durumunu kontrol edin. "Kahve hacmini ayarlama" paragrafına bakın.
Kol tamamen kapanmıyor.	<ul style="list-style-type: none"> Kapsül haznesini boşaltın. Kapsül haznesinde kapsül sıkışmadığından emin olun.
Süt köpüğünün kalitesi düştü	<ul style="list-style-type: none"> Buzdolabı sıcaklığında (yaklaşık 4° C) yarım yağlı inek sütü kullanın. Süt hareket düğmesi remove to clean (Temizlemek için çıkart)  pozisyonunda. Milk (süt)  pozisyonuna çevirin. Her süt hazırlama işleminden sonra durulayın ve süt hareket düğmesinin hava girişinin temiz olduğundan emin olun. "Süt haznesinin temizlenmesi" bölümüne bakın. Makinenin kirecini çözün (Bakınız: "Kireç Çözme" bölümü). Haznede donmuş veya sıcak süt kullanmayın. Süt haznesinin tüm bileşenlerinin iyi bir şekilde takıldığından emin olun. "Süt haznesinin takılması" bölümüne bakın.
Süt haznesi sökülemiyor.	<ul style="list-style-type: none"> Süt haznesinin kapağını çıkarmak için süt haznesinin yan tarafındaki düğmeye basın. "Süt Haznesinin Takılması/Sökülmesi" bölümüne bakın.
Süt haznesi takılı ama süt tuşları etkin değil.	<ul style="list-style-type: none"> Süt hareket düğmesi rinse  (durulama) konumunda. Milk (süt)  konumuna getirin. Kahve tarafının ısınmasını bekleyin Düzgün takıldığından emin olun.
Sıcak köpük , Latte macchiato  ve Cappuccino  düğmeleri dönüşümlü olarak yanıp sönerken.	<ul style="list-style-type: none"> Makine aşırı ısınmış, soğuyana kadar bekleyin.
Sıcak köpük , Latte macchiato  ve Cappuccino  düğmeleri birlikte olarak yanıp sönerken.	<ul style="list-style-type: none"> Su haznesi boş. Hazneyi doldurun.

22

Teknik Özellikler

	220-240 V, 50-60 Hz, 1300-1500 W, ABD, CA: 120 V, 60 Hz, 1500 W
Frekans	2,402 - 2,480 GHz
RF Çıkış gücü (EIRP)	4 dBm Maks (Bluetooth), 20 dBm Maks (WIFI)
Bekleme	0,50 W/sa (230 V/50 Hz, EN 60661)
	6,3 kg
	1,6 L
(GxDxY)	190 x 407 x 315 mm (süt haznesi ve fincan desteğiyle)

23

İmha ve çevreyi koruma

Bu makine, 2012/19/EC sayılı AB Direktifi ile uyumludur. Ambalaj malzemeleri ve cihazlar geri dönüştürülebilir malzemeler içerir. Cihazınız, geri kazanılabilir veya geri dönüştürülebilir değerli malzemeler içermektedir. Kalan atık malzemelerin farklı tiplere ayrılması değerli ham maddelerin geri dönüşümünü kolaylaştırır. Cihazı bir toplama noktasında bırakın. Cihazınızı imha etme konusunda daha fazla bilgi için yerel yetkililere danışabilirsiniz. **Nespresso** sürdürülebilirlik stratejisi hakkında daha fazla bilgi edinmek için www.nespresso.com/positive adresine gidin.

→ **TALİMATLARA BURADAN DA ULAŞABİLİRSİNİZ**
WWW.NESPRESSO.COM



www.nespresso.com

57132C8440_00_0523