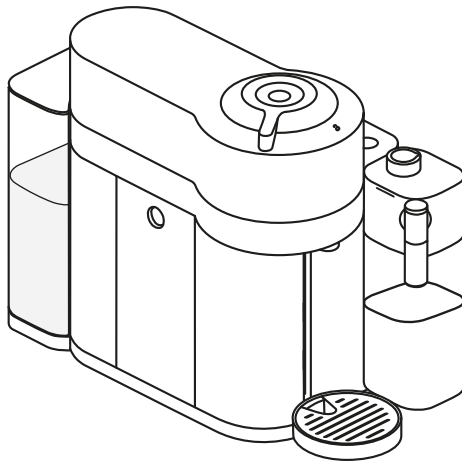


NESPRESSO®



버츄오  
라티시마

**DeLonghi**



## 설치

---

1. 기기 개요	3
2. 포장 내용물	7
3. 연결성	7
4. 물 경도 설정	8
5. 열기/닫기	10
6. 우유통 분해	10
7. 우유통 조립	11
8. 우유통 세척	12
9. 최초 사용	13

## 사용

---

10. 커피 준비	15
11. 우유 준비 & 매일 행균	17
12. 우유 레시피	22

## 설정값

---

13. 에너지 절약	25
14. 커피 양 설정	26
15. 공장 설정값으로 재설정	26
16. 블루투스 & 와이파이 켜기/끄기	27

## 유지관리

---

17. 사용하지 않는 기간 전에 시스템 비우기	28
18. 장기간 사용하지 않은 뒤 다시 사용하는 경우	30
19. 청소 주	32
20. 디스케일링	35
21. 문제 해결	38

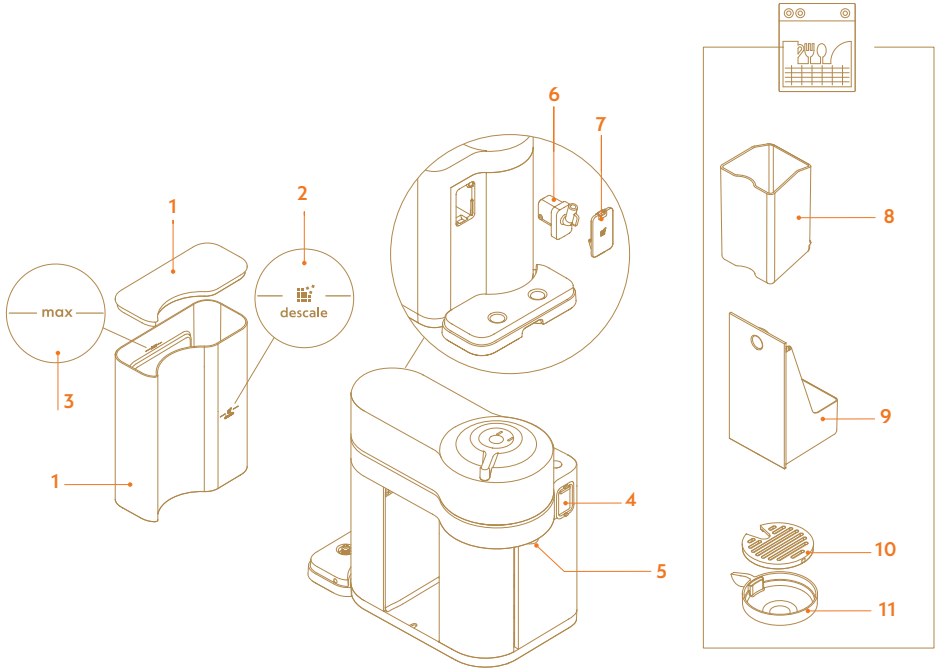
## 기술 사양

---

22. 사양	41
23. 폐기 및 환경 보호	41

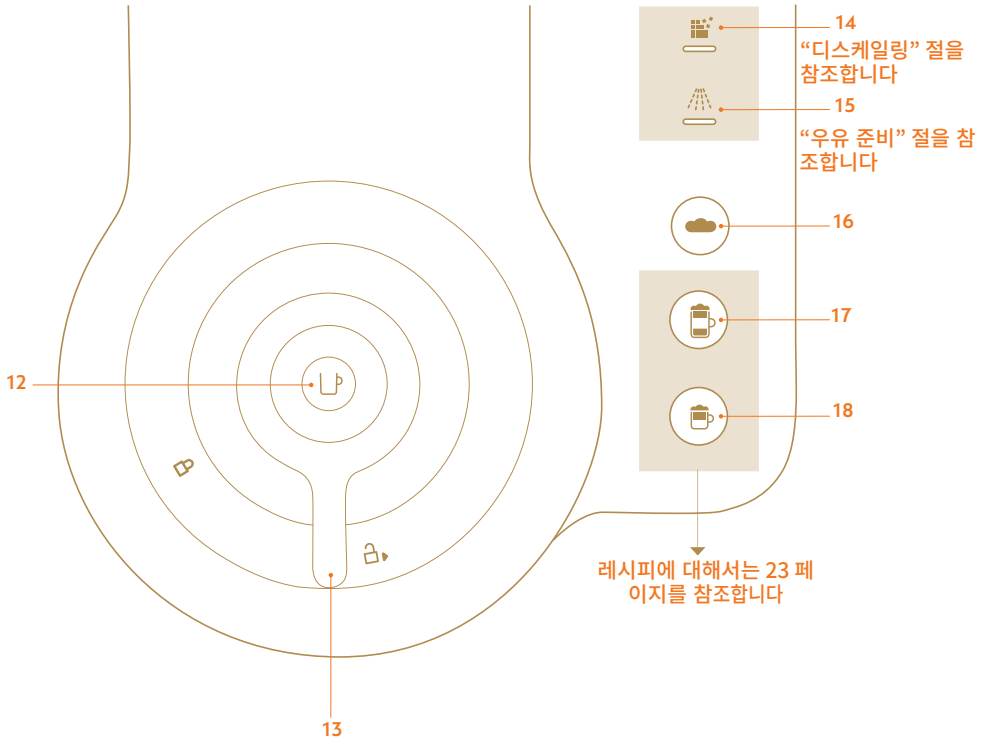
# 1 개요

## 커피 머신의 개요



- |                |               |
|----------------|---------------|
| 1 물통 및 뚜껑      | 7 디스케일링 관 커버  |
| 2 디스케일링 높이 표시기 | 8 사용한 캡슐 컨테이너 |
| 3 최고 높이 표시기    | 9 드립 트레이      |
| 4 우유통 연결부 도어   | 10 드립 그리드     |
| 5 커피 추출구       | 11 조정가능한 컵 받침 |
| 6 디스케일링 관      |               |

## 디스플레이 개요

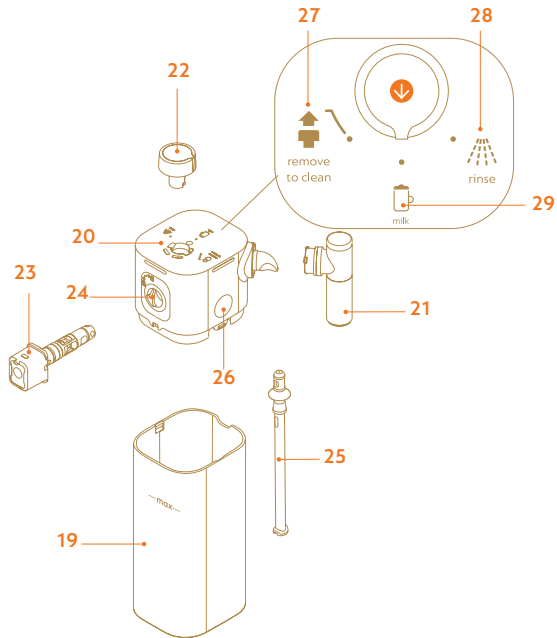


- |   |                |   |            |
|---|----------------|---|------------|
| 1 | 커피 버튼 - ON/OFF | 5 | 따뜻한 거품 버튼  |
| 2 | 잠금 / 잠금 해제 레버  | 6 | 라테 마키아토 버튼 |
| 3 | 디스케일링 경보등      | 7 | 카푸치노 버튼    |
| 4 | 세척 경보등         |   |            |



박스 개봉: 포장에 사용된 재활용 자재로 인해 기기 표면에 약간의 먼지가 있을 수 있습니다. 이것은 위험하지 않으며, 간단히 부드럽고 깨끗한 젖은 천으로 닦아냅니다.

## 우유통 개요



- |                |              |
|----------------|--------------|
| 1 우유통          | 8 뚜껑 분리 버튼   |
| 2 우유통 뚜껑       | 9 세척 위치로 이동  |
| 3 우유 추출구       | 10 "세척" 위치   |
| 4 우유 거품 조절 손잡이 | 11 우유 레시피 위치 |
| 5 우유통 연결부      |              |
| 6 연결부          |              |
| 7 우유 흡입 튜브     |              |

# 안전

주의사항: 커피 머신을 작동하기 전에 안전에 관한 지침을 참조하여 발생할 수 있는 피해와 손상을 입지 않도록 주의합니다.



도움

[www.nespresso.com/help](http://www.nespresso.com/help)



네스프레소를 선택해 주셔서 감사합니다.

본 지침을 따르거나 또는 전체 사용설명서를 보려면 [WWW.NESPRESSO.COM/HELP](http://WWW.NESPRESSO.COM/HELP) ▶ 로 온라인으로 이동합니다.

## 2 포장 내용물

1. 커피 머신
2. 네스프레소 환영 키트
3. 네스프레소 캡슐 박스
4. 안전 지침
5. 빠른 시작 가이드 + 물 경도 시험지
6. 보증

## 3 연결성

### 커피 머신 연결의 혜택

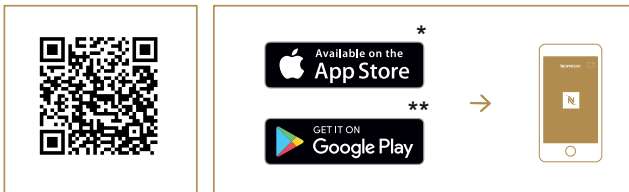
스마트한 커피 머신 커피 머신을 항상 최신 상태로 유지함으로써 네스프레소의 최신 커피 혁신을 즐기십시오.

전문가의 조언 커피 머신의 디스케일링, 행굼 및 세척 등과 같은 단계별 기능에 대한 실시간 정보를 받습니다.

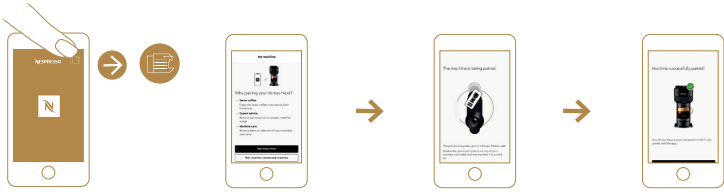
기기의 관리 핸드폰으로 기기의 관리에 관한 지원과 강습을 받습니다.



### 기기 연결 방법:



1. 네스프레소 앱을 다운로드합니다.
2. 스마트폰이나 태블릿 PC에서 앱을 실행합니다.
3. 기기 아이콘을 클릭합니다.
4. 앱을 사용하여 지침을 따릅니다.

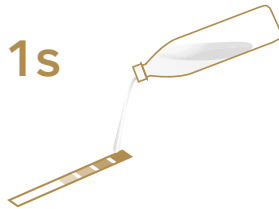


\* AppStore<sup>®</sup>는 Apple의 고유 상표로 미국과 기타 국가들에 등록되어 있습니다.

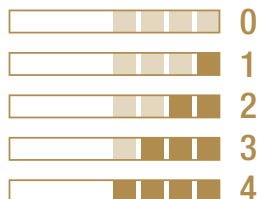
\*\* Google Play 및 Google Play 로고는 Google LLC의 상표입니다.

## 4 물 경도 설정

1. 빠른 시작 가이드에 있는 물 경도 시험지를 끄집어내어 1초 동안 물 밑에 듭니다. 1분 정도 기다렸다 시험 결과를 봅니다.

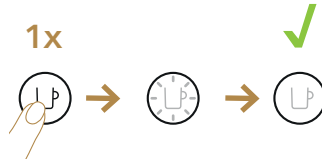




2. 빨간색 사각형의 개수가 물 경도 정도를 가리킵니다.







3. 전기 코드를 전기 소켓에 꽂습니다.
4. 우유통 연결부 도어에는 반드시 액세서리(우유통이나 디스케일링 관)가 연결되어 있지 않도록 합니다.
5. 커피 머신의 전원을 켭니다.



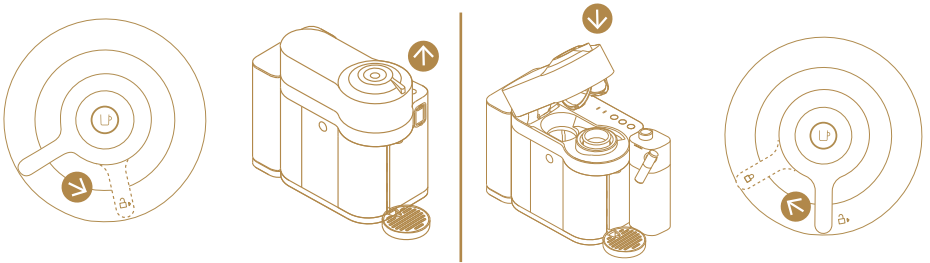
6. 3초 동안 뜨거운 거품 버튼  을 누르고 메뉴 모드로 들어갑니다.
7. 세척 경보등과 디스케일링 경보등이 함께 깜빡입니다.
8. 카푸치노 버튼을 누르면 , 시스템은 5개 조합 중 1개를 제안합니다. 만약 15초 이내 선택하지 않을 경우에는 자동으로 빠져나옵니다.
9. (15초 이내) 아래의 도표에서 해당 버튼을 눌러 물 경도 정도를 설정합니다.

물 경도	누를 버튼	fH	dH	CaCO <sub>3</sub>
		<5	<3	< 50 mg/l
		> 7	> 4	> 70 mg/l
		> 13	> 7	> 130 mg/l
	 + 	> 25	> 14	> 250 mg/l
	 + 	> 38	> 21	> 380 mg/l

10. 버튼이 빠른 속도로 세 번 깜빡이며 새로운 설정을 확인합니다.
11. 이제 기기는 새로운 물 경도 설정값으로 다시 프로그래밍되었고 자동으로 준비 모드로 들어갑니다.

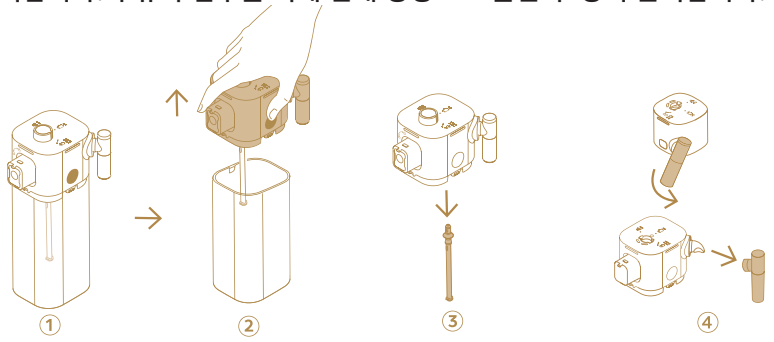
 **유의사항:** 현지의 수돗물의 실제 경도에 따라 기기를 프로그래밍함으로써 수명 보증과 함께 디스케일링 빈도도 줄어듭니다.


# 5 열기/닫기



# 6 우유통 분해


1. 뚜껑 버튼을 눌러 뚜껑을 우유통으로부터 분리합니다. 우유 흡입 튜브를 분리합니다. 우유 투입구를 시계 반대 방향으로 돌린 후 당겨 분리합니다.

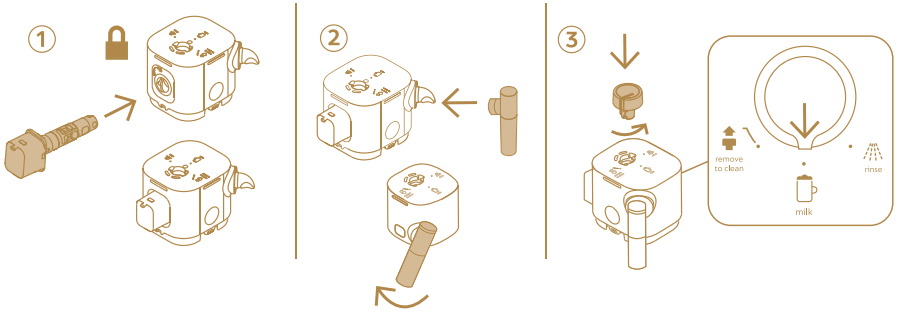


2. 우유통 연결부를 잠금 해제 위치로 돌려  분리합니다. 우유통 손잡이를 “ 분리 세척” 위치로 돌려 분리합니다.

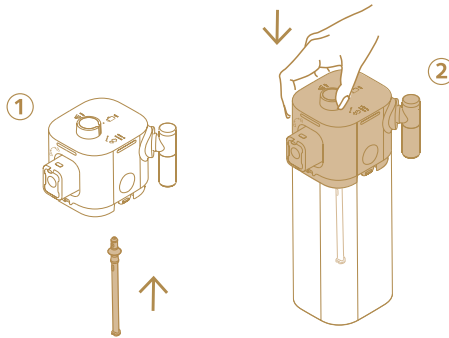


# 7 우유통 조립

1. 우유통 연결부를 우유통 뚜껑 안으로 정확히 삽입하여 시계 방향으로 잠금 위치 방향으로 돌립니다 . 우유 추출구를 삽입합니다. 우유통 손잡이를 삽입하여 “우유” 위치로 돌립니다.



2. 동그란 뚜껑이 우유통 상부 바닥에 닿을 때까지 흡입 튜브를 삽입합니다. 우유통 뚜껑을 우유통에 올려 놓아 닫습니다.

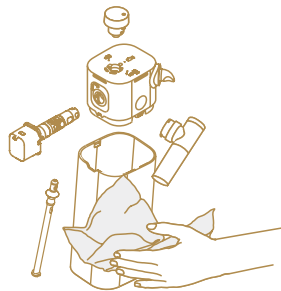


# 8 우유통 세척

1. 우유통을 분리합니다. “우유통 분해” 절을 참조합니다.
2. 식기 세척기가 있을 경우: 모든 우유통 구성품을 식기 세척기의 상부에 놓습니다.  
 식기 세척기가 없을 경우: 모든 구성품을 중성 세제와 함께 온수(50°C)에 최소한 30분 이상 담궈 둔 후 온수(50°C)로 깨끗히 행굽니다. 향이 있는 세제는 사용하지 않습니다.



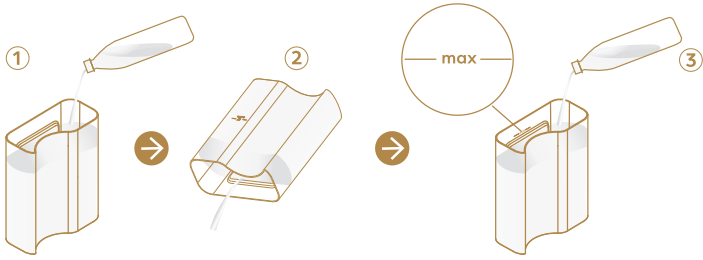
3. 우유통 내부, 우유 추출구 및 손잡이를 중성 세제로 세척한 후 온수로 행굽니다.  
 \* 공기 유입구를 세척하여 컵마다 레시피 품질을 유지하도록 합니다.  
 기기 표면이 손상되지 않도록 마모성 재질을 사용하지 않도록 합니다.
4. 여섯 개의 구성품을 모두 깨끗한 천으로 닦아 건조시켜 다시 조립합니다. “우유통 조립” 절을 참조합니다.



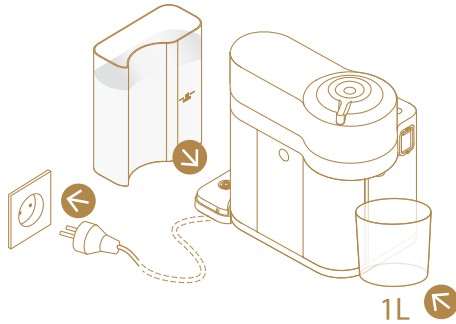
- i** 우유통 세척 후에도 여전히 우유 거품 성능에 문제가 있을 경우 손잡이를 행굼 위치로 돌려 두 번째 행굼 과정을 진행합니다.
- i** 매 번 사용 후에는 반드시 이 절차를 실시하여야 합니다. 식기 세척기 사용을 권장합니다. 식기 세척기가 없을 경우에는 우유통 구성품을 손으로 세척할 수 있습니다.

# 9 처음 사용 시

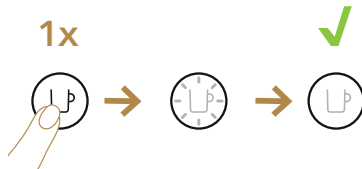
1. 물통을 행군 후 신선한 식수를 최고(MAX) 높이까지 가득 채웁니다.



2. 물통을 원 위치로 되돌려 놓습니다. 전기 코드의 플러그를 꽂고 커피 추출구 아래에 컵을 놓습니다. 레버를 반드시 잠금 위치에 놓이도록 합니다 🔒.



3. 기기를 켭니다.



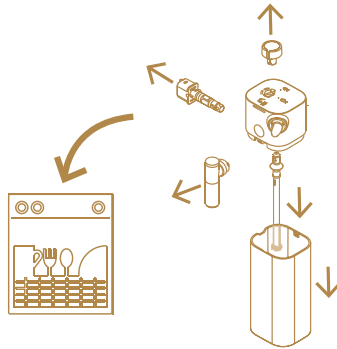
4. 커피 버튼을 2초 이내에 세 번 누릅니다.



5. 기기가 행굼 과정을 시작합니다. 이 세척 과정은 자동으로 5분 동안 실행됩니다.

**i** 유의사항: 세척 도중 물이 기기의 상부 내에 쌓일 수도 있습니다. 만약 이런 일이 발생할 경우에는 육안으로 보이는 부품은 깨끗하고 건조한 천으로 닦아 건조시킵니다.

6. 우유통을 분해하고 여섯 개의 구성품을 모두 식기 세척기 상단 선반에 올려 놓고 세척합니다. 식기 세척기가 없는 경우 “우유통 세척” 절을 참조하여 세척을 진행합니다.



7. 그런 다음 건조해진 여섯 개의 구성품을 모두 재조립한 후 우유통을 기기에 다시 부착합니다(“우유통 조립 / 분해” 절 참조).

8. 이제 기기가 사용할 준비가 되었습니다.

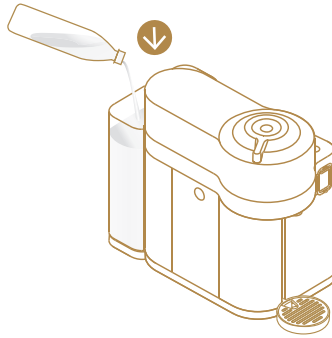
**⚠** 주의사항: 우선 안전에 관한 사전 주의사항을 읽어 보고 치명적인 전기 감전과 화재의 위험을 피하도록 합니다. 전원 콘센트에 커피 머신의 플러그를 꽂을 때 반드시 접지 여부를 확인합니다.


**i** 유의사항: 기기를 끄려면 전기가 나갈 때까지 ON-OFF/커피 버튼을 계속 누르고 있습니다.

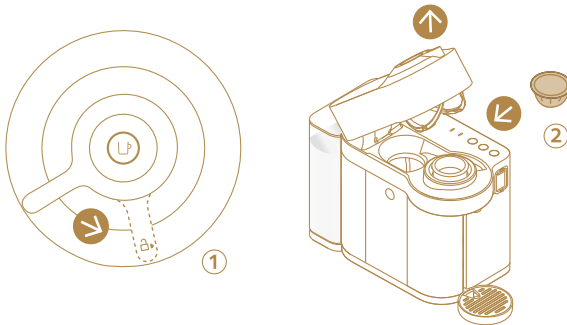
**i** 커피 머신의 포장을 풀 때는 플라스틱 필름, 물통 및 컵 받침을 분리합니다. 전원 케이블의 길이를 조절한 후 남은 케이블은 기기 밑에 둡니다.


# 10 커피 준비

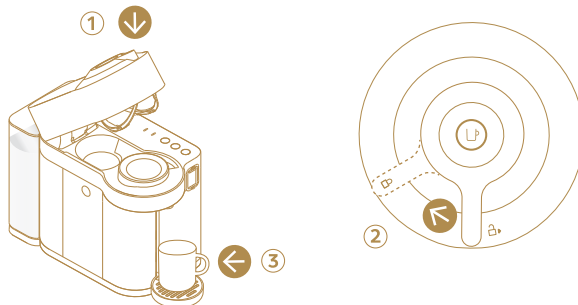
1. 물통은 오직 신선한 식수로만 채웁니다.



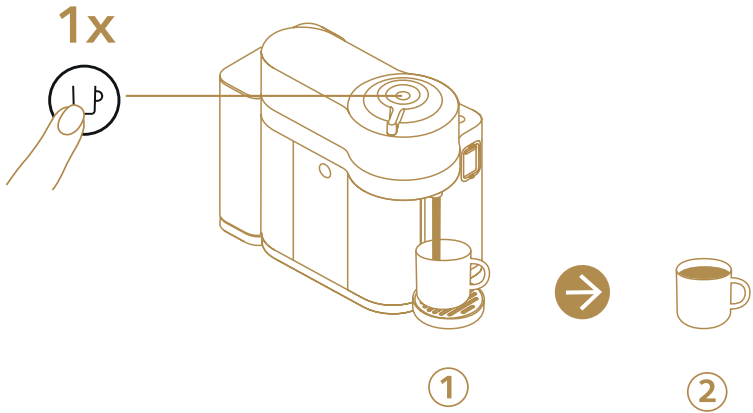
2.  (1) 레버를 잠금 해제 위치로 돌리고 (2) 캡슐을 삽입합니다.




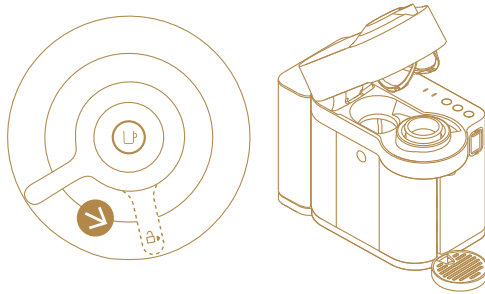
3. (1) 잠금 위치까지 (2) 레버를 돌려 기기를 닫습니다 . (3) 컵을 놓습니다. 컵 크기에 맞도록 컵 받침 높이를 조절할 수 있습니다.



4. 커피 버튼이 깜빡이기 시작하고 표시등이 계속 흰색으로 들어와 있으면 바로 커피 버튼을 눌러 커피 추출을 시작합니다.



5. 커피 추출이 중지되면 레버를 잠금 해제 위치로 돌려  기기를 열고 캡슐을 배출합니다. 그런 다음 기기를 닫습니다.

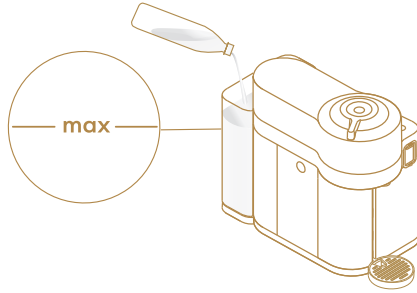




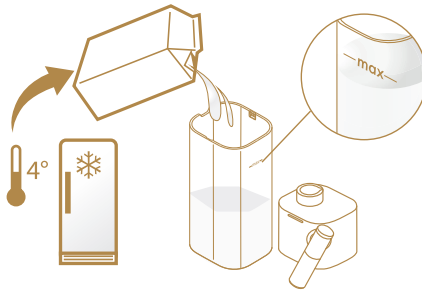
# 11

## 우유 준비 & 매일 행균



1. 커피나 우유 레시피를 준비하기 전에 물통에 신선한 식수를 최고(“MAX”) 높이까지 채웁니다.

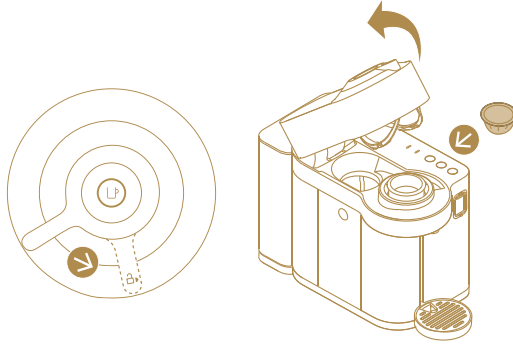


2. 우유통은 “MAX” 높이까지 채우고 넘치지 않도록 주의합니다. 우유통을 재조립합니다.

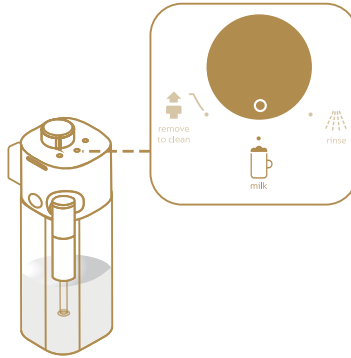


- i** 주의사항: 식물성 음료에는 알레르기 유발 물질(글루텐, 아몬드, 콩)이 함유되어 있으므로 음식 알레르기가 있는 사람은 조심스럽게 다루어야 합니다. 거품의 양은 사용하는 음료의 특성과 온도에 따라 다릅니다.
- i** 완벽한 우유 거품을 만들려면 냉장고 온도(약 4°C)에서 저온 살균한 신선한 반탈지 젓소 우유를 사용합니다. 우유통은 매번 사용 후 반드시 세척하기를 권장합니다.
- i** 주의사항: 젓소 및 식물성 음료와 다른 액체는 사용하지 않습니다.

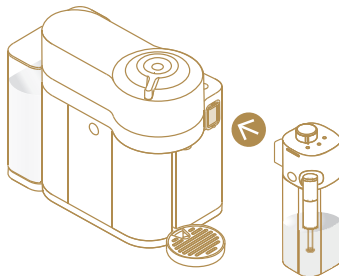
3. 레버를 잠금 해제 위치로 돌리고  캡슐을 삽입합니다. 기기를 닫은 다음 레버를 잠금 위치 방향으로 밀어넣습니다 . 커피 머신은 약 30초 동안 예열됩니다(커피 버튼 희미해짐).



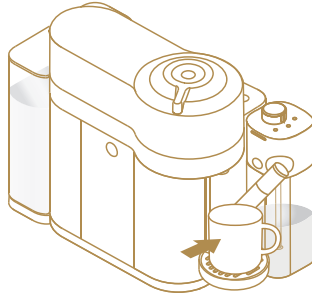
4. 손잡이를 우유  위치로 돌립니다.









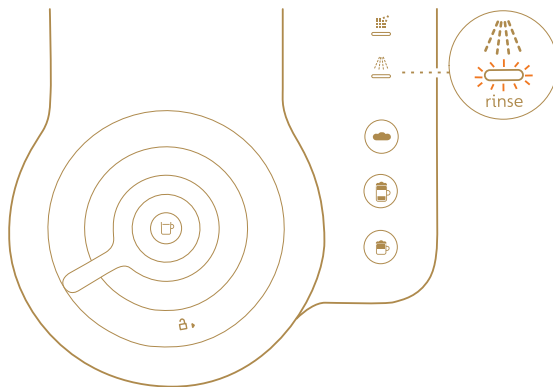
5. 증기 연결부 도어를 아래로 밀어내려 엽니다. 우유통을 커피 머신에 연결합니다.




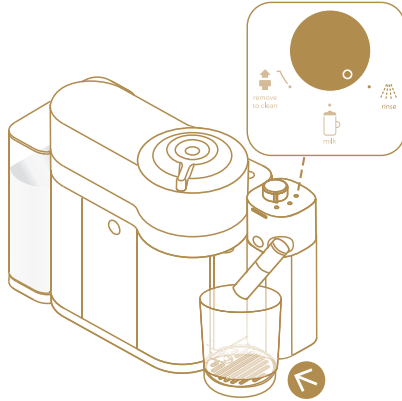
- 커피 추출구 아래에 카푸치노 컵이나 라떼 마키아토 유리잔을 놓고 컵의 중앙까지 우유 추출구를 돌려 위치를 조절합니다.  
선택한 레시피 스타일과 캡슐에 따라 컵 크기를 선택하려면 12절을 참조합니다.





- 카푸치노 버튼 , 라떼 마키아토 버튼  및 따뜻한 거품 버튼  표시등이 켜질 때까지 기다립니다.
- 카푸치노  또는 라떼 마키아토 버튼  을 누릅니다. 우유 준비는 약 30초 후(카푸치노의 경우 커피 먼저, 다음 우유, 라떼 마키아토의 경우 우유 먼저, 다음 커피) 시작되고 자동으로 중지됩니다.
- 준비 과정이 끝난 후 행굼  경보등에 불이 들어오면 우유통의 헹굼 과정이 필요함을 가리킵니다.




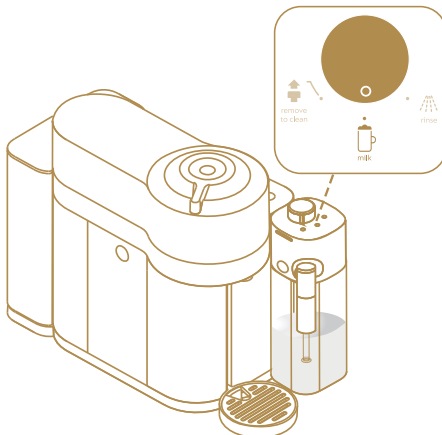
10. 커피 추출구 아래에(최소 200 ml 용량) 컨테이너를 놓습니다. 손잡이를 행굼  위치로 돌립니다. 우유 시스템의 행굼 과정이 시작되고 증기와 결합된 온수가 우유 분출구를 통해 배출됩니다. 이 행굼 과정은 자동으로 멈춥니다.



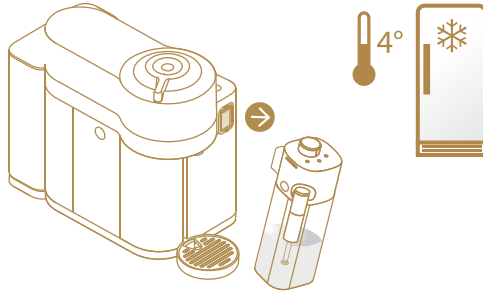
 주의사항: 행굼 과정에서는 알레르기 유발 물질이 제거되지 않습니다. 우유를 사용하기 전에 우유통을 분해하여 가급적 식기에서 세척합니다. 식기 세척기가 없을 경우 손으로 세척합니다.

 우유 또는 식물성 음료를 폐기하기 전에 매번 우유통을 행구는 것이 권장됩니다

11. 이 행굼 과정이 끝나면, 행굼 경고등이 꺼집니다. 손잡이를 우유 위치로 되돌려 놓습니다 .

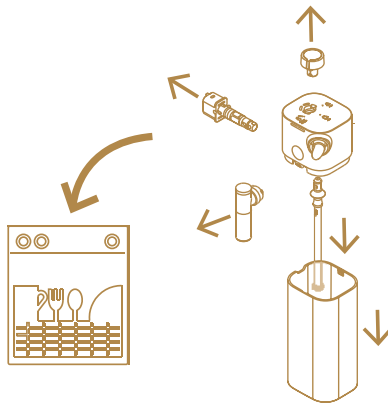



12. 우유통에 우유가 남아 있을 경우: 커피 머신에서 우유통을 분리한 후 즉시 냉장에 보관합니다. 커피 머신 스팀 연결부 도어를 당겨올려 닫습니다.



⚠ 주의사항: 헬균 후에는 우유 포장 보관 지침에 따라 우유통을 냉장고 안에 넣어 둡니다. 우유통을 30분 이상 냉장고 밖에 둘 경우에는 우유통을 분해한 후 모든 구성품을 세척합니다(“우유통 세척” 절 참조).

13. 만약 우유통이 비어 있거나 또는 냉장고에 24시간 이상 보관한 경우에는 다시 우유로 채우기 전에 우유통 구성품 여섯 개를 모두 분해하여 식기 세척기의 상단 선반에서 세척합니다. 식기 세척기가 없을 경우에는 “우유통 세척” 절을 참조합니다.



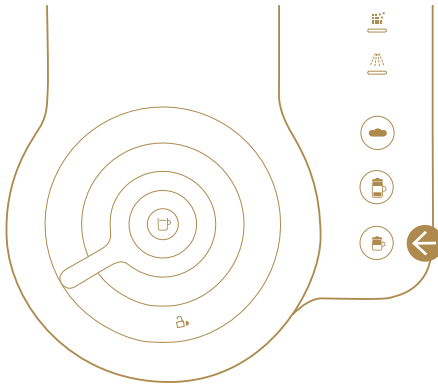
- ⓘ 유의사항: “우유통 분해” 절을 참조합니다.
- ⓘ 유의사항: 우유 준비가 끝나면 레버를 잠금 해제 위치로 돌려  기기를 열고 캡슐을 배출합니다. 그런 다음 기기를 닫습니다.







# 12

## 우유 레시피

### 에스프레소 캡슐 카푸치노:

카푸치노는 커피 위에 두꺼운 우유 거품을 올리는 우유 레시피입니다.



	커피 선택		컵 선택	
S		25 ml / 0.84 fl oz		최소 180 ml / 6 fl oz
M		40 ml / 1.35 fl oz		최소 270 ml / 9 fl oz
L		80 ml / 2.7 fl oz		최소 390 ml / 13 fl oz

#### 팁:

우유 거품의 품질은 (4 °C에 저장 시 이상적입니다) 우유의 종류, 신선도 및 온도 등에 영향받을 수 있습니다.

# 에스프레소 캡슐 라테 마키아토:

라테 마키아토는 우유 거품이 가득 찬 글라스에 커피를 붓는 레시피입니다.



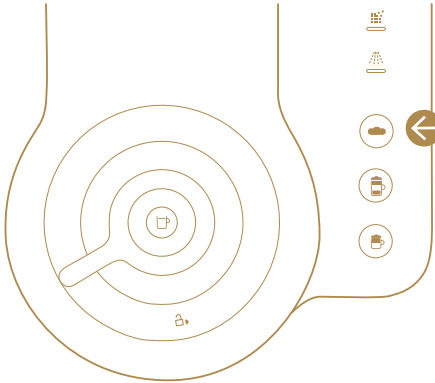
	커피 선택		컵 선택	
S		25 ml / 0.84 fl oz		최소 270 ml / 9 fl oz
M		40 ml / 1.35 fl oz		최소 390 ml / 13 fl oz
L		80 ml / 2.7 fl oz		최소 590 ml / 20 fl oz

**팁:**

우유 거품의 품질은 (4 °C에 저장 시 이상적입니다) 우유의 종류, 신선도 및 온도 등에 영향받을 수 있습니다.

## 따뜻한 거품

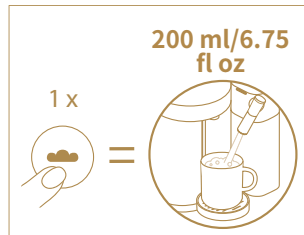
완벽한 우유 음료에 맞는 따뜻한 거품의 기능: 기존 우유 음료에 거품을 간단히 추가하기만 하면 유연성을 극대화하여 우유 음료를 만들거나 따뜻한 우유 거품 한 잔을 즐길 수 있습니다.



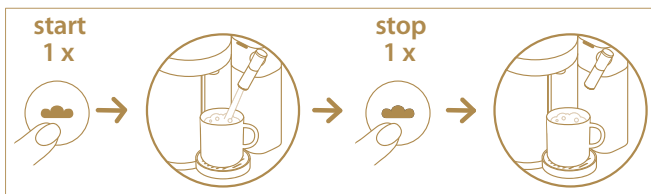
컵 선택:

M  최소 270ml / 9fl oz

가) 따뜻한 거품 버튼을 누르고 초기/프로그래밍된 양에 도달하면 커피 머신이 자동으로 멈춥니다.



나) 따뜻한 거품 버튼을 누르고 원하는 양에 도달하면 버튼을 다시 눌러 과정을 중지합니다.





### 다) 따뜻한 거품 양 프로그래밍

1. 따뜻한 거품 버튼이 반짝이기 시작할 때까지 3초 동안 누르고 있습니다.
2. 일단 원하는 양에 도달하면 따뜻한 거품 버튼을 다시 눌러 새로 프로그래밍한 양을 저장합니다. 양은 최소 80ml, 최대 200ml까지 다시 프로그래밍할 수 있습니다.

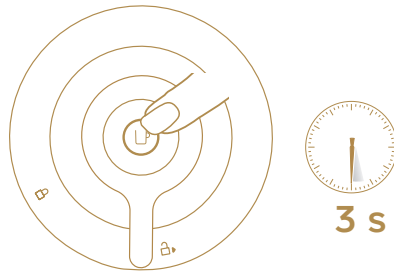
유의사항: 만약 초기 공장 설정값(200ml)으로 되돌리고 싶으면, “공장 설정값으로 재설정” 단락을 참조합니다.

#### **i** 유의사항:

- 따뜻한 거품 기능이 진행되는 동안 커피를 미리 주문해 놓을 수 있습니다. 커피 버튼에 불이 들어 오면 누릅니다. 우유 음료가 완성되면 커피가 자동으로 추출되기 시작합니다. 캡슐은 반드시 안에 삽입하도록 합니다.
- 커피 추출이 진행되는 동안에는 따뜻한 거품 기능을 미리 주문해 놓을 수 있습니다. 따뜻한 거품 버튼에 불이 들어 오면 누릅니다. 커피가 완성되면 우유가 자동으로 추출되기 시작합니다. 우유통이 삽입되어 있는지 반드시 확인합니다.

# 13 에너지 절약 25


커피 머신은 언제든(사용하지 않을 때) 3초 동안 커피 버튼을 눌러 ‘OFF’ 상태로 돌려 놓을 수 있습니다.

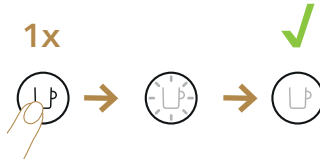


**i** 자동 “OFF” 모드: 커피 머신은 2분 동안 사용하지 않으면 자동으로 꺼집니다.



# 14 커피 양 설정


1. 커피 양을 프로그래밍하는 것은 각 캡슐 유형마다 각기 다릅니다. 에스프레소, 더블 에스프레소, 그랜 룽고, 머그 또는 우유통
2. 커피 머신을 열고 프로그래밍하고자 하는 캡슐을 넣은 후 커피 머신을 닫고 레버를 잠금 위치로 돌립니다 . 기기가 예열되고 있는 동안 표시등에 불이 깜빡입니다. 표시등에 불이 계속 들어와 있으면 기기가 사용할 준비가 되어 있음을 가리킵니다.




3. 그런 다음 원하는 양에 도달할 때까지 버튼을 누르고 있습니다.



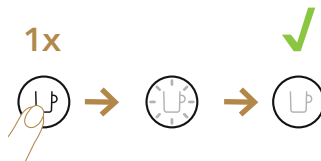
4. 설정 동안 사용된 캡슐 유형마다 새로운 커피 양이 이제 저장됩니다.




 **유의사항:** 일단 사용자가 고객마다 고유한 양을 프로그래밍하고 나면 캡슐 유형을 기기에 삽입할 때마다 커피 추출 준비 과정이 사용자가 설정한 컵 크기에서 정지됩니다.

 **유의 사항:** 만약 초기 매개변수로 되돌리고 싶을 경우 “공장 설정값으로 재설정” 단락을 참조합니다.

# 15 공장 설정값으로 재설정

1. 전기 코드를 전기 소켓에 꽂습니다.
2. 반드시 우유통 연결부 도어에 액세스리(우유통이나 디스케일링 관)가 연결되어 있지 않도록 확인합니다. 기기를 켭니다.



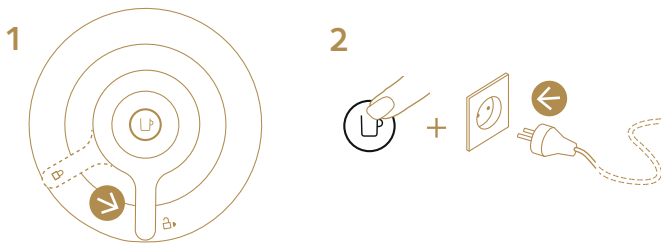
- 따뜻한 거품 버튼을 눌러  디스케일링 경보등 및 행굼 경보등이 깜빡일 때까지(메뉴 모드로 들어감) 그대로 유지합니다.
- 재설정 모드에서 들어가려면 따뜻한 거품  버튼을 누릅니다. 만약 15초 내에 선택하지 않을 경우 자동으로 빠져나옵니다.
- 따뜻한 거품 버튼만이 깜빡입니다.
- 공장 설정값으로 재설정하려면 따뜻한 거품  버튼을 누르고, 3개의 우유 레시피 표시등이 모두 세 번 깜빡이면서 공장 재설정값을 (15초 이내) 확인합니다.
- 이제 기기는 공장 설정값으로 다시 프로그래밍되었고 자동으로 준비 모드로 들어갑니다.




# 16 블루투스 & Wi-Fi 켜기/끄기

- 기기의 전원 코드 플러그를 뽑습니다.



- 레버가 중간 위치에 있는지 확인합니다. 플러그를 넣고 빼는 동안에는 커피 버튼을 누르고 있습니다.

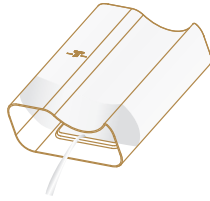


- 선택한 작동:
  - 켜기: 커피 버튼이 몇 초 동안 푸른색 상태를 유지합니다 .
  - 끄기: 커피 버튼이 몇 초 동안 주황색 상태를 유지합니다 .
- 기기가 준비 모드로 되돌아갑니다 .

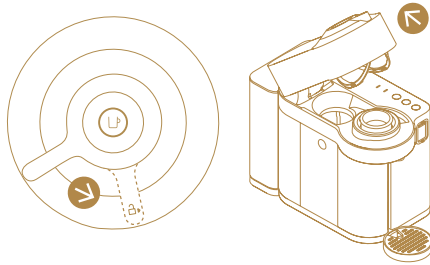
# 17

## 일정 기간 사용하지 않을 경우, 동파 방지를 위해 또는 수리하기 전 시스템 비우기

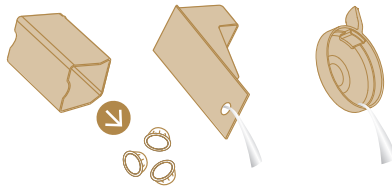
1. 전기 코드를 전기 소켓에 꽂습니다.
2. 반드시 우유통 연결부 도어에 액세서리(우유통이나 디스케일링 관)가 연결되어 있지 않도록 확인합니다.
3. 물통을 비우고 원래 상태로 되돌려 놓습니다.



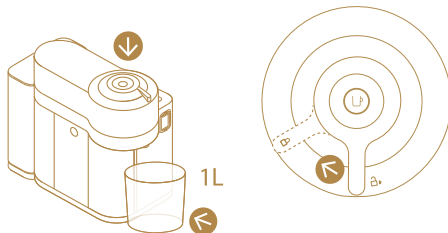
4. 기기 상부를 열고 캡슐을 배출합니다.



5. 캡슐 컨테이너, 드립 트레이 및 컵 받침을 비웁니다.



6. 상부를 닫고 레버를 잠금 위치까지 왼쪽으로 돌리고 (IL 용량) 컨테이너를 커피 배출기 아래에 놓습니다.



7. 기기가 예열되고 있는 동안 표시등에 불이 깜빡입니다. 표시등에 불이 계속 들어와 있으면 기기가 사용할 준비가 되어 있음을 가리킵니다.

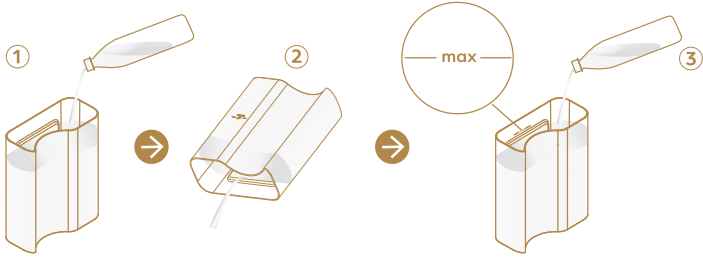


8. 행굼 경보등과 디스케일링 경보등이 함께 깜빡일 때까지 ☁️ 따뜻한 거품 버튼을 누르고 있습니다.
9. 비움 모드에 들어가려면 따뜻한 거품 ☺️ 및 라떼 마키아토 🍵를 동시에 누릅니다. 만약 15초 내에 선택하지 않을 경우 자동으로 빠져나옵니다.
10. 따뜻한 거품 버튼이 깜빡입니다.
11. 따뜻한 거품 ☺️ 버튼을 눌러 (15초 이내에) 비움 과정을 시작합니다.
12. 이 과정이 완료되면 기기는 꺼집니다.

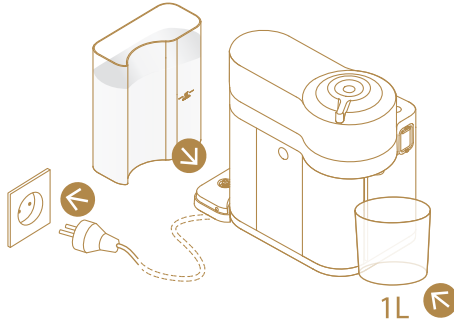
⚠️ **주의사항:** 남아 있는 액체에서 소량의 증기가 빠져나옴에 따라 기기에서 그 증기가 나올 수도 있습니다.

# 18 장기간 사용하지 않은 뒤 사용 시

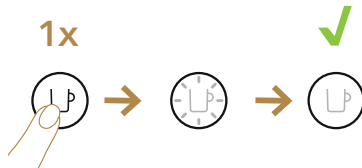
1. 물통을 행군 후 신선한 식수를 최고(MAX) 높이까지 가득 채웁니다.



2. 물통을 원 위치로 되돌려 놓습니다. 전기 코드의 플러그를 꽂고 커피 추출구 아래에 컵을 놓습니다.



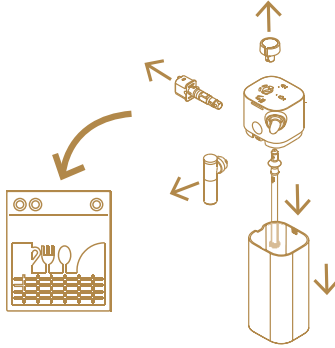
3. 기기를 켭니다.



4. 커피 버튼을 2초 이내에 세 번 누릅니다.



5. 기기가 행굼 과정을 시작합니다. 이 세척 과정은 자동으로 5분 동안 실행됩니다.
6. 우유통을 분해하고 여섯 개의 구성품을 모두 식기 세척기 상단 선반에 올려 놓고 세척합니다. 식기 세척기가 없는 경우 “우유통 세척” 절을 참조하여 세척을 진행합니다.



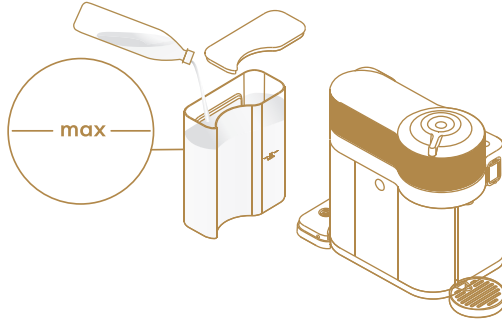
7. 그런 다음 건조해진 여섯 개의 구성품을 모두 재조립한 후 우유통을 기기에 다시 부착합니다(“우유통 조립 / 분해” 절 참조).
8. 이제 기기가 사용할 준비가 되었습니다.

**i** **유의사항:** 세척 도중 물이 기기의 상부 내에 쌓일 수도 있습니다. 만약 이런 일이 발생할 경우에는 육안으로 보이는 부품은 깨끗하고 건조한 천으로 닦아 건조시킵니다.

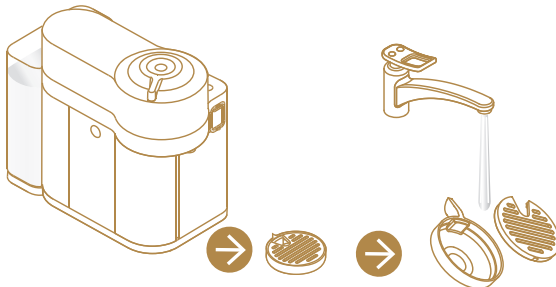
# 19 청소 주기

커피 머신은 사전에 정의된 세척 절차가 있으며 사용자의 자유재량으로 시작할 수 있습니다.

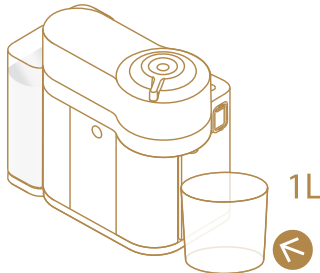
1. 물통과 뚜껑을 행구고 세척한 후 신선한 식수를 최고(MAX) 높이까지 가득 채웁니다. 물통을 원 위치로 되돌려 놓습니다.



2. 컵 받침을 끄집어내어 세척합니다. 온수와 향이 없는 중성 세제로 세척합니다.

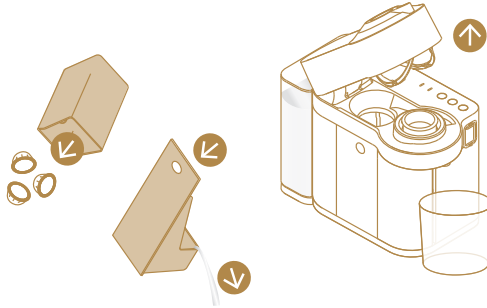


3. 커피 추출구 아래에 최소한 1L 용량의 컨테이너를 놓습니다.

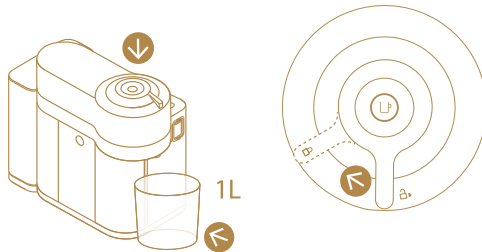




4. 기기를 열고 사용된 캡슐을 배출하도록 합니다. 캡슐 컨테이너와 드립 트레이를 비우고 행굽니다.



5. 상부를 닫고 레버를 잠금 위치 방향으로 왼쪽으로 돌립니다 🔒.



- i** 세척을 하기 전에 기기에 캡슐이 남아 있지 않도록 반드시 확인합니다.

6. 기기가 예열되고 있는 동안 표시등에 불이 깜빡입니다. 표시등에 불이 계속 들어와 있으면 기기가 사용할 준비가 되어 있음을 가리킵니다.



7. 커피 버튼을 2초 이내에 세 번 누릅니다.






8. 기기가 행굼 과정을 시작합니다. 이 세척 과정은 자동으로 5분 동안 실행됩니다.

9. 이 절차는 언제든지 커피 버튼을 눌러 중지할 수 있고, 중지할 경우 자동으로 준비 모드로 돌아갑니다.


**⚠ 주의사항:** 강하거나 마모성이 있는 세제나 솔벤트 세제는 사용하지 않습니다. 식기 세척기 안에 넣지 않습니다. 기기나 부품을 절대로 물속에 담궈 두지 않습니다. 깨끗한 젖은 천을 사용하여 커피 추출구를 정기적으로 닦아 줍니다. 기기를 닦으려면 항상 깨끗한 천을 사용합니다.

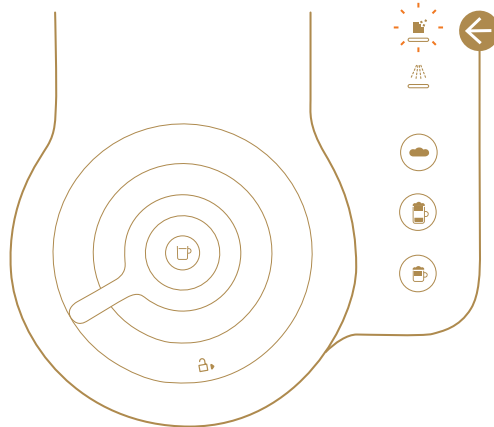
**i 유의사항:** 세척 도중 물이 기기의 상부 내에 쌓일 수도 있습니다. 만약 이런 일이 발생할 경우에는 육안으로 보이는 부품은 깨끗하고 건조한 천으로 닦아 건조시킵니다.

# 20 디스케일링

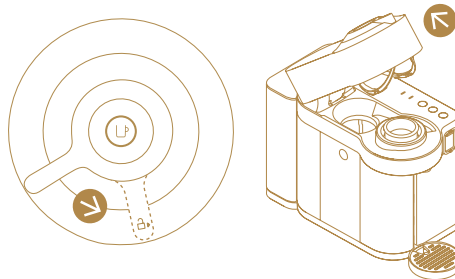
디스케일링 경보등		
 descale	주황색으로 깜빡임	기기의 디스케일링이 필요합니다.
 descale	주황색으로 빠르게 깜빡임	레시피를 몇 차례만 한 후 기기가 막힙니다. 즉시 디스케일링을 진행합니다.
 descale	불이 계속 들어와 있음	기기가 막힘으로써 손상을 방지합니다. 지금 디스케일링을 진행합니다.

수명 기간 동안 기기의 기능을 적절하게 유지하고 커피 경험을 첫날의 경험처럼 완벽하게 유지하려면 다음 과정을 따릅니다.

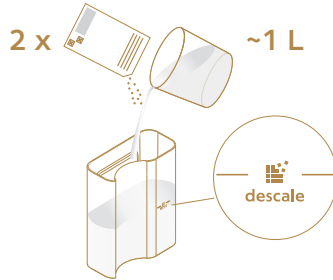
1. 디스케일링 경보등이  깜빡이기 시작하면 기기의 디스케일링을 진행할 때입니다. 디스케일링 시간은 약 20분 간입니다.



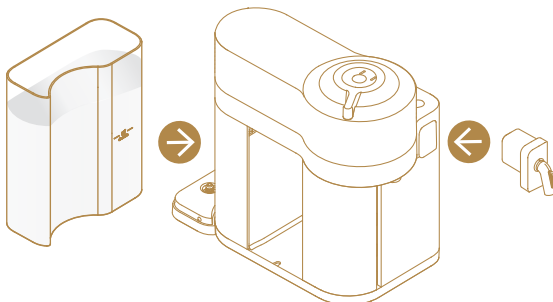
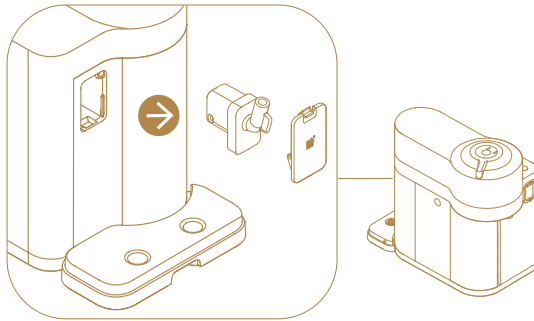
2. 기기를 열고 캡슐을 배출하도록 합니다.




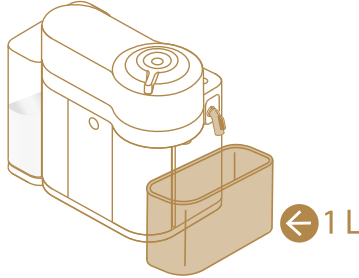
3. 상부를 닫고 레버를 잠금 위치 방향으로 왼쪽으로 돌립니다 🔒.
4. 드립 트레이, 사용한 캡슐 컨테이너, 컵 받침을 비웁니다. 2개의 네스프레소 디스케일링 세제를 물통에 넣습니다. 물통의 “디스케일링” 표시까지 물을 채웁니다(~ 1000 ml / 1l / 33.81 fl oz).





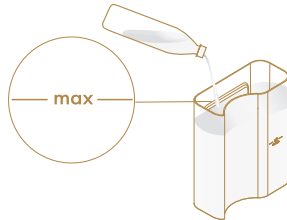
5. 기기 뒤에 위치한 디스케일링 관을 끄집어낸 후 우유통 연결부에 끼웁니다. 물통을 기기의 원 위치로 되돌려 놓습니다.





6. 커피 머신이 자동으로 디스케일링 모드에 들어갑니다. 디스케일링의 전체 과정 동안 “디스케일링” 경보등이 주황색으로 깜빡입니다. 카푸치노 버튼에  불이 들어옵니다.
7. 최소한 1리터 용량의 빈 컨테이너를 커피 추출구와 디스케일링 관 노즐 아래에 놓습니다.



8. 카푸치노 버튼을 누릅니다. . 디스케일링 용액이 커피 추출구와 디스케일링 관 및 드립 트레이를 통해 번갈아 흘러나옵니다. 디스케일링 과정이 완료되면(물통이 비워지면) 라떼 마키아토 버튼에  불이 들어옵니다.
9. 드립 트레이, 사용한 캡슐 컨테이너, 컵 받침 및 컨테이너를 비웁니다. 물통을 행군 다음 신선한 식수를 최고(“Max”) 높이까지 채웁니다. 1L 용량의 컨테이너를 비운 후 양쪽의 추출구 아래에 다시 놓습니다.



10. 라떼 마키아토 버튼  을 누릅니다. 물통이 비워질 때까지 커피 추출구, 디스케일링 관 및 드립 트레이를 통해 행군 과정이 계속됩니다.
11. 행군 과정이 끝나면, 커피 머신이 준비 모드로 되돌아갑니다. 디스케일링 관을 제거하여 보관합니다. 드립 트레이와 사용한 캡슐 컨테이너를 비웁니다. 물통을 신선한 식수로 채웁니다.



 **유의사항:** 세척 도중 물이 기기의 상부 내에 쌓일 수도 있습니다. 만약 이런 일이 발생할 경우에는 육안으로 보이는 부품은 깨끗하고 건조한 천으로 닦아 건조시킵니다.


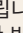








**i** 유의사항: 항상 탱크에 들어가는 디스케일링 세제와 물 양을 지켜 전체 과정을 완료합니다.

**i** 사전 예방 차원에서 막히기 전에도 기기는 여전히 여러 가지 우유 음료를 준비할 수 있습니다. 기기를 막아 커피 추출이 안 되도록 하는 것은 사용하는 동안 기기가 손상되지 않고 적절한 기능을 유지할 수 있도록 하기 위한 조치입니다. 기기가 막혀 커피 추출이 불가능할 경우 디스케일링을 진행합니다. 전체 디스케일링 과정이 완료되었는지 반드시 확인합니다. 만약 전체 과정이 완료되지 않으면, 기기는 계속 막혀 커피 추출이 불가능합니다.

# 21 문제 해결




버튼에 불이 들어오지 않습니다.	<ul style="list-style-type: none"> <li>• 기기가 자동으로 꺼졌으므로 버튼을 누르거나 기기를 “잠금 해제”합니다.</li> <li>• 주전원, 플러그, 전압, 퓨즈를 점검합니다.</li> </ul>
커피, 물 또는 우유가 나오지 않습니다.	<ul style="list-style-type: none"> <li>• 물통에 물이 가득 채워져 있는지 점검합니다.</li> <li>• 새 캡슐이 올바른 위치에 삽입되었는지, 핸들이 제대로 잠겼는지 점검하고, 버튼을 눌러 시작합니다.</li> <li>• 필요 시 디스케일링을 진행합니다.</li> <li>• 기기 상부를 열고 캡슐을 배출시킵니다. 그런 다음 세척 절차에 따라 세척을 실시합니다.</li> <li>• 우유통이 삽입되고 우유가 채워져 있는지 점검합니다.</li> </ul>
커피가 아주 느리게 나옵니다.	<ul style="list-style-type: none"> <li>• 커피 종류에 따라 추출 시간이 다를 수 있습니다.</li> </ul>
커피가 따뜻하지 않습니다.	<ul style="list-style-type: none"> <li>• 탭에서 나온 온수로 컵을 예열합니다.</li> <li>• 필요 시 디스케일링을 진행합니다.</li> </ul>
누출되거나 커피가 평상시와 달리 흐릅니다.	<ul style="list-style-type: none"> <li>• 물통의 위치가 제대로 되어 있는지 점검합니다. 드립 트레이를 비웁니다.</li> </ul>
기기가 “OFF 모드”로 바뀝니다.	<ul style="list-style-type: none"> <li>• 에너지를 절약하기 위해 기기는 2분 동안 사용하지 않을 경우 꺼집니다.</li> <li>• “에너지 절약”에 관한 단락을 참조합니다.</li> </ul>
컵 안의 커피 찌꺼기	<ul style="list-style-type: none"> <li>• 세척 과정을 두 번 실시합니다.</li> <li>• “청소 주기” 절 참조.</li> </ul>
기기가 시작하지 않고 불이 계속 들어와 있습니다. 불이 깜빡일 경우 다음을 참조합니다.	<ul style="list-style-type: none"> <li>• 핸들이 제대로 잠겼는지 점검합니다.</li> <li>• 만약 커피 또는 에스프레소를 추출하고자 하면, 새 캡슐이 제대로 삽입되었는지, 핸들이 제대로 잠겼는지 점검하고 버튼을 눌러 시작합니다.</li> <li>• 만약 세척이나, 디스케일링 또는 시스템을 비우고 있는 경우에는 캡슐이 삽입되어 있지 않은지 점검하고 그런 다음 닫고, 기기를 잠그고 버튼을 눌러 작동 중 한 가지를 시작합니다.</li> </ul>

<p>기기가 시작하지 않고 불이 불규칙하게 깜빡입니다.</p>	<ul style="list-style-type: none"> <li>• 물통을 채우고 버튼을 눌러 시작합니다.</li> <li>• 핸들이 제대로 잠겼는지 점검합니다.</li> </ul>
<p>기기가 작동 중일 때는 불이 깜빡입니다.</p>	<ul style="list-style-type: none"> <li>• 만약 커피나 우유가 정상적으로 흐르면 이는 기기가 제대로 작동 중임을 가리킵니다.</li> <li>• 만약 물만 흐르고 있을 경우에는 기기가 세척이나, 디스케일링 또는 시스템 비우기 중 사용자가 요청한 사항을 실행하고 있는 것입니다. 본 사용설명서에서 관련 단락을 참조합니다.</li> </ul>
<p>불이 깜빡이나 기기가 작동하지 않고 있습니다.</p>	<ul style="list-style-type: none"> <li>• 커피가 나오려면 시간이 좀 필요합니다(코드 판독과 사전 커피 적심으로 인해)</li> <li>• 새 캡슐이 올바른 위치에 삽입되었는지, 핸들이 제대로 잠겼는지 점검하고, 버튼을 눌러 시작합니다.</li> <li>• 물통을 채우고 버튼을 눌러 시작합니다.</li> <li>• 커피 버튼을 3초 동안 눌러 기기를 “OFF 모드”로 돌리고, 그런 다음 다시 눌러 기기를 ON으로 돌립니다. 기기를 많이 사용한 후에는 이제 식을 때까지 20분 정도 기다립니다.</li> </ul>
<p>불이 불규칙적으로 깜빡입니다. 기기가 작동하지 않고 있습니다.</p>	<ul style="list-style-type: none"> <li>• 정기적인 커피/에스프레소 준비 시간 동안 1) 핸들의 잠금 상태를 풀고 기기의 상부를 열고 난 후 손상되지 않은 새 캡슐이 제 위치에 삽입되었는지 점검합니다. 2) 핸들이 “잠금” 위치에 놓여 있는지 점검합니다. 3) 물통에 물이 채워져 있는지 점검합니다.</li> <li>• 디스케일링, 비우기 및 세척하는 동안 1) 캡슐이 배출되었는지 점검합니다. 2) 핸들이 “잠금” 위치에 놓여 있는지 점검합니다.</li> <li>• 양을 프로그래밍하는 동안 1) 캡슐이 제대로 삽입되었는지 점검합니다. 2) 사용설명서의 관련 장을 참조합니다.</li> <li>• 만약 문제가 계속 남아 있을 경우             <ol style="list-style-type: none"> <li>1. 핸들의 잠금 상태를 풀고 기기 상부를 엽니다.</li> <li>2. (필요 시) 캡슐을 교체합니다.</li> <li>3. 전기 소켓에서 전기 코드를 뽑고 10초 후 기기의 플러그를 전기 소켓에 다시 끼웁니다.</li> <li>4. 기기 상부를 닫고 버튼을 눌러 켜고 다시 눌러 커피 추출을 시작합니다. 만약 계속 문제가 남아 있을 경우 네스프레소에 문의하시기 바랍니다.</li> </ol> </li> </ul>
<p>디스케일링 경보등이 깜빡이거나 주황색으로 계속 들어와 있습니다.</p>	<ul style="list-style-type: none"> <li>• 소비 음료에 따라 기기가 디스케일링 경보등을 기동시킵니다. 기기의 디스케일링을 진행합니다. 소비 음료에 따라 “디스케일링” 절을 참조합니다.</li> </ul>
<p>행궁 경보등이 주황색으로 깜빡입니다.</p>	<ul style="list-style-type: none"> <li>• 우유통을 행귀야 할 경우 “우유 준비 &amp; 매일 행궁” 절을 참조합니다.</li> </ul>
<p>메뉴 모드에(일정 기간 사용하지 않을 경우/물 경도 설정 시 공장 설정값으로 재설정/시스템 비우기) 들어갈 수 없습니다.</p>	<ul style="list-style-type: none"> <li>• 우유통을 연결부 도어에서 반드시 분리하도록 합니다.</li> <li>• 디스케일링 관이 반드시 연결부 도어에 연결되어 있지 않도록 합니다.</li> <li>• 따뜻한 거품 버튼을 누르고  디스케일링 경보등 및 행궁 경보등이 깜빡일 때까지 계속 누르고 있습니다.</li> </ul>
<p>기기의 전원을 끕니다.</p>	<ul style="list-style-type: none"> <li>• 커피 버튼을 3초 동안  계속 누르고 있습니다. “에너지 절약” 단락을 참조합니다.</li> </ul>

<p>추출된 커피량이 충분하지가 않습니다.</p>	<ul style="list-style-type: none"> <li>• 물통에 물이 가득 채워져 있는지 점검합니다.</li> <li>• 우유통에 우유가 가득 채워져 있는지 점검합니다.</li> <li>• “커피 양 설정” 단락을 참조합니다.</li> </ul>
<p>레버를 완전히 닫을 수 없습니다.</p>	<ul style="list-style-type: none"> <li>• 캡슐 컨테이너를 비웁니다. 캡슐 컨테이너 안쪽에 캡슐이 막혀 있는지 확인합니다.</li> </ul>
<p>우유 거품의 품질이 낮아졌습니다</p>	<ul style="list-style-type: none"> <li>• 반탈지 젓소 우유를 냉장 온도(약 4 °C)에서 사용합니다.</li> <li>• 우유 거품 조절 손잡이가 세척을 위한 분리  위치에 놓여 있습니다. 손잡이를 우유  위치로 돌립니다.</li> <li>• 우유 준비 후에는 매번 행구고 또한 반드시 우유 거품 조절 손잡이의 공기 유입구가 깨끗한지 확인합니다. 관련 절(«우유통 세척»)을 참조합니다.</li> <li>• 디스케일링을 진행합니다(“디스케일링” 절 참조).</li> <li>• 우유통에는 냉동 우유도 뜨거운 우유도 사용하지 않도록 합니다.</li> <li>• 우유통의 모든 구성품이 제대로 조립되어 있는지 확인합니다. “우유통 조립” 절을 참조합니다.</li> </ul>
<p>우유통은 분해할 수 없습니다.</p>	<ul style="list-style-type: none"> <li>• 우유통 뚜껑을 분리하려면 우유통 측면의 버튼을 눌러 분리합니다.</li> <li>• «우유통의 조립 / 분해” 절을 참조합니다.</li> </ul>
<p>우유통은 장착했으나 우유 버튼을 사용할 수 없습니다.</p>	<ul style="list-style-type: none"> <li>• 우유 거품 조절 손잡이가 행구  위치에 놓여 있습니다. 손잡이를 우유  위치로 돌립니다. 커피 쪽이 예열 과정을 완료할 때까지 기다립니다.</li> <li>• 우유통이 제대로 삽입되어 있는지 확인합니다.</li> </ul>
<p>따뜻한 거품의 경우 , 라떼 마키아토  및 카푸치노  버튼이 교대로 깜빡이고 있습니다.</p>	<ul style="list-style-type: none"> <li>• 커피 머신이 과열되었으니 식을 때까지 기다립니다.</li> </ul>
<p>따뜻한 거품의 경우 , 라떼 마키아토  및 카푸치노  버튼이 함께 깜빡이고 있습니다.</p>	<ul style="list-style-type: none"> <li>• 물통이 비어 있습니다.</li> <li>• 물통을 채웁니다.</li> </ul>



# 22 사양

	AC 220-240V, 50-60Hz, 1300-1500W 미국, 캘리포니아주 120V, 60Hz, 1500W
주파수	2.402 - 2.480GHz
RF 출력 전력 (EIRP)	최대 4dBm(블루투스), 최대 20dBm(와이파이)
대기	0.50W/h(230V/50Hz, EN 60661)
	6.3 kg
	1.6 L
(WxDxH)	190 x 407 x 315 mm(컵 받침 및 우유통 포함)

# 23 폐기 및 환경 보호

이 기기는 EU Directive 2012/19/EC을 준수합니다. 포장 재료와 기기는 재활용 재료를 담고 있습니다. 이 기기는 수거 또는 재활용 가능한 귀중한 재료를 담고 있습니다. 남은 폐기물 폐기 시 원재료별로 분리하면 귀중한 원자재 재활용이 용이해집니다. 이 기기를 수거 지점에 남겨둡니다. 제품 폐기에 관한 정보는 거주지 관할 기관에서 안내받을 수 있습니다. **네스프레소** 지속가능성 전략에 대해 더 자세히 알고 싶으면, [www.nespresso.com/positive](http://www.nespresso.com/positive) 사이트를 방문하시기 바랍니다.

→ [WWW.NESPRESSO.COM](http://WWW.NESPRESSO.COM) 사이트에도 지침이 수록되어 있습니다



[www.nespresso.com](http://www.nespresso.com)

57132C8440\_00\_0523