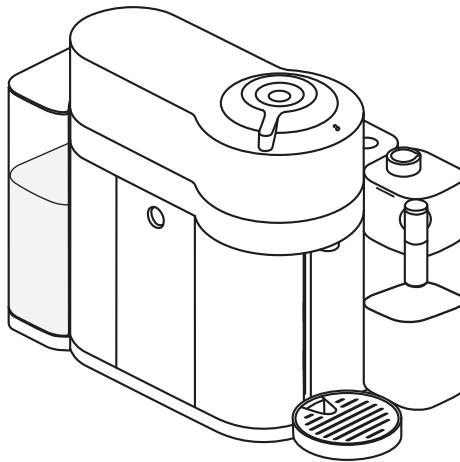


NESPRESSO®



VERTUO
LATTISSIMA

DeLonghi



ΕΓΚΑΤΑΣΤΑΣΗ

1. Επισκόπηση μηχανής	3
2. Περιεχόμενο συσκευασίας	7
3. Συνδεσιμότητα	7
4. Ρύθμιση σκληρότητας νερού	8
5. Ανοιγμα/κλείσιμο	10
6. Αφαίρεση δοχείου γάλακτος	10
7. Τοποθέτηση δοχείου γάλακτος	11
8. Καθαρισμός δοχείου γάλακτος	12
9. Πρώτη χρήση	13

ΧΡΗΣΗ ΤΗΣ ΣΥΣΚΕΥΗΣ

10. Παρασκευή καφέ	15
11. Παρασκευή ροφήματος με βάση το γάλα και καθημερινό ξέβγαλμα	17
12. Ροφήματα με βάση το γάλα	22

ΡΥΘΜΙΣΕΙΣ

13. Εξοικονόμηση ενέργειας	25
14. Ρύθμιση όγκου καφέ	26
15. Επαναφορά εργοστασιακών ρυθμίσεων	26
16. Ενεργοποίηση/απενεργοποίηση Bluetooth και Wi-Fi	27

ΣΥΝΤΗΡΗΣΗ

17. Εκκένωση συστήματος πριν από περίοδο εκτός χρήσης	28
18. Μετά από μεγάλο χρονικό διάστημα εκτός χρήσης	30
19. Καθαρισμός της μηχανής	32
20. Αφαίρεση καταλοίπων	35
21. Επίλυση προβλημάτων	38

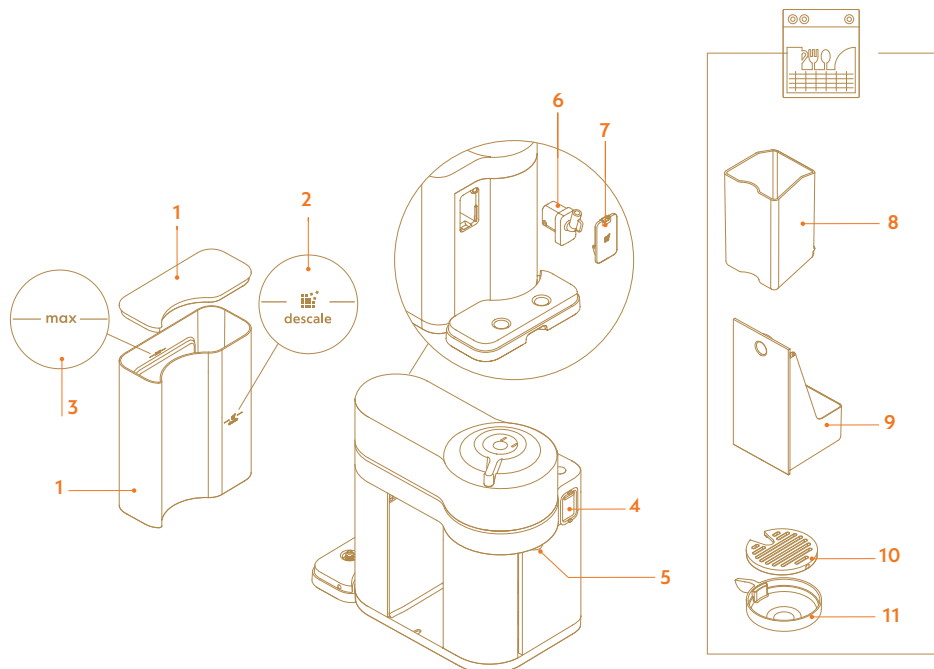
ΤΕΧΝΙΚΑ ΧΑΡΑΚΤΗΡΙΣΤΙΚΑ

22. Χαρακτηριστικά	41
23. Διάθεση και Προστασία του Περιβάλλοντος	41

1

ΓΕΝΙΚΕΣ ΠΛΗΡΟΦΟΡΙΕΣ

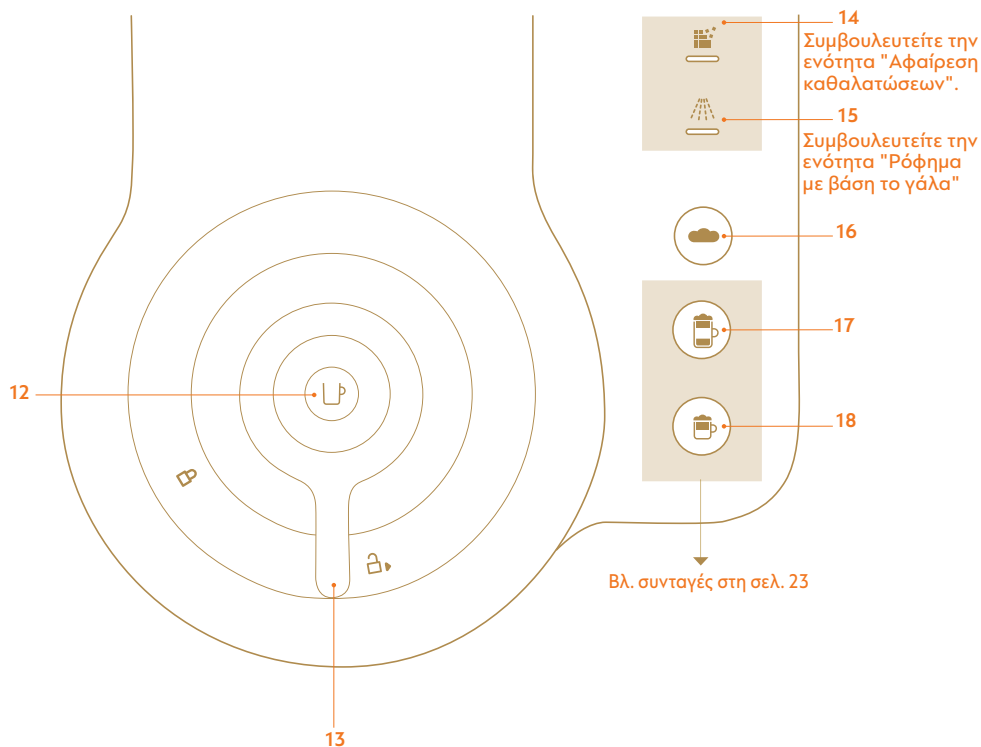
Επισκόπηση μηχανής



- 1 Δοχείο νερού και καπάκι
- 2 Σήμα αφαίρεσης καθαλατώσεων
- 3 Σήμα μέγιστης στάθμης
- 4 Θύρα συνδετήρα δοχείου γάλακτος
- 5 Στόμιο εκροής καφέ
- 6 Σωλήνας αφαίρεσης καθαλατώσεων
- 7 Καπάκι σωλήνα αφαίρεσης καθαλατώσεων

- 8 Δοχείο χρησιμοποιημένων καψουλών
- 9 Δοχείο συλλογής σταγόνων
- 10 Σχάρα
- 11 Ρυθμιζόμενη βάση φλιτζανιού

Επισκόπηση της οθόνης



12 Πλήκτρο καφέ - ON/OFF

13 Μοχλός ασφάλισης/απελευθέρωσης

14 Ειδοποίηση αφαίρεσης των καθαλατώσεων

15 Ειδοποίηση ξεβγάλματος

16 Κουμπί ζεστού αφρού

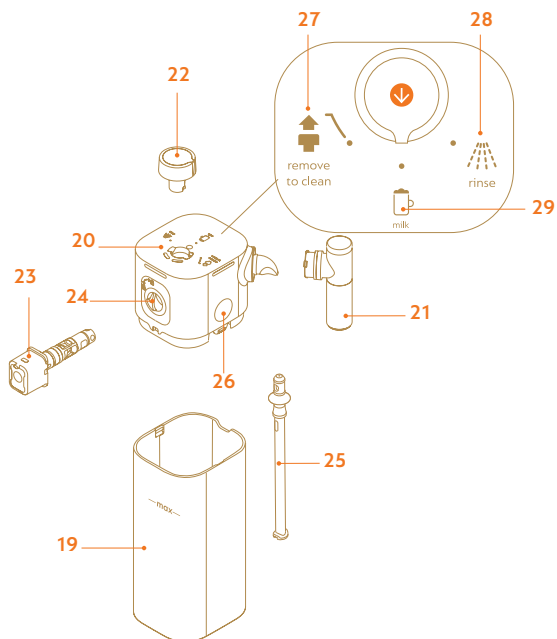
17 Κουμπί Latte Macchiato

18 Κουμπί Cappuccino



Αποσυσκευασία: στην επιφάνεια της μηχανής μπορεί να υπάρχει σκόνη από τα ανακυκλωμένα υλικά της συσκευασίας. Δεν συνιστά κίνδυνο. Αρκεί να καθαρίσετε τη μηχανή με απαλό και υγρό πανί.

Επισκόπηση δοχείου γάλακτος



- 19 Δοχείο γάλακτος
- 20 Καπάκι δοχείου γάλακτος
- 21 Στόμιο γάλακτος
- 22 Διακόπτης
- 23 Συνδετήρας δοχείου γάλακτος
- 24 Υποδοχή συνδετήρα
- 25 Σωληνάκι αναρρόφησης γάλακτος

- 26 Κουμπί αφαίρεσης καπακιού
- 27 Θέση “Remove to clean” (αφαίρεση για καθαρισμό)
- 28 Θέση “Rinse” (Καθαρισμός)
- 29 Θέση “Milk recipe” (ρόφημα με βάση το γάλα)

ΠΡΟΕΙΔΟΠΟΙΗΣΕΙΣ

ΠΡΟΣΟΧΗ: Πριν θέσετε σε λειτουργία τη μηχανή του καφέ, διαβάστε τις προειδοποιήσεις ασφαλείας για την αποφυγή ατυχημάτων.



ΥΠΟΣΤΗΡΙΞΗ

www.nespresso.com/help



ΕΥΧΑΡΙΣΤΟΥΜΕ ΠΟΥ
ΕΠΙΛΕΞΑΤΕ ΤΗ NESPRESSO.

ΕΦΑΡΜΟΣΤΕ ΤΙΣ ΠΑΡΟΥΣΕΣ ΟΔΗΓΙΕΣ Η ΣΥΜΒΟΥΛΕΥΤΕΙΤΕ ΤΙΣ
ΠΛΗΡΕΙΣ ΟΔΗΓΙΕΣ ΧΡΗΣΗΣ ΣΤΗΝ ΙΣΤΟΣΕΛΙΔΑ WWW.NESPRESSO.COM/HELP ▶.

2 Περιεχόμενο συσκευασίας

1. Μηχανή καφέ
2. Υλικό καλωσορίσματος Nespresso
3. Δοχείο για κάψουλες Nespresso
4. Προειδοποιήσεις ασφαλείας
5. Γρήγορος οδηγός + δείκτης για δοκιμή σκληρότητας νερού
6. Εγγύηση

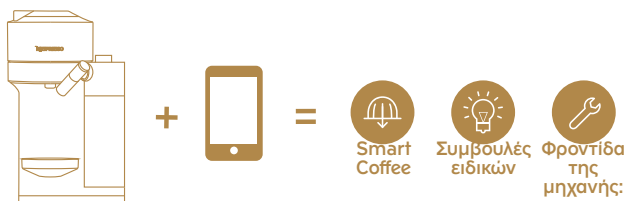
3 Συνδεσιμότητα

ΤΑ ΠΛΕΟΝΕΚΤΗΜΑΤΑ ΤΗΣ ΣΥΝΔΕΣΗΣ ΓΙΑ ΤΗ ΜΗΧΑΝΗ ΣΑΣ

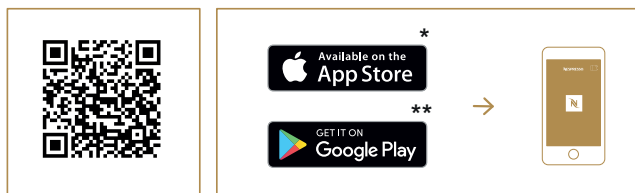
Smart Coffee: Απολαύστε τις τελευταίες καινοτομίες του καφέ Nespresso διατηρώντας πάντα ενημερωμένη τη μηχανή σας.

Συμβουλές ειδικών: Θα λαμβάνετε συμβουλές σε πραγματικό χρόνο με λειτουργίες βήμα-βήμα, όπως η αφαίρεση καθυστερήσεων, το ξέβγαλμα και ο καθαρισμός της μηχανής.

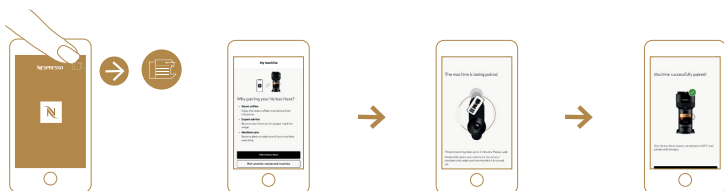
Φροντίδα της μηχανής: Υποστήριξη και οδηγοί για να φροντίζετε τη μηχανή σας μέσω του smartphone.



Σύνδεση της μηχανής:



1. Κατεβάστε την εφαρμογή Nespresso.
2. Ανοίξτε την εφαρμογή στο smartphone ή στο tablet.
3. Κάνετε κλικ στο εικονίδιο της μηχανής.
4. Ακολουθήστε τις οδηγίες της εφαρμογής.

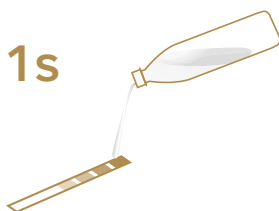


* AppStore® είναι σήμα της Apple Inc., καταχωρισμένο στις Ηνωμένες Πολιτείες και σε άλλες χώρες.

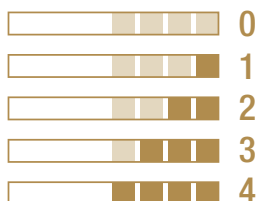
** Google Play και το λογότυπο Google Play είναι σήματα της Google LLC.

4 Ρύθμιση σκληρότητας νερού

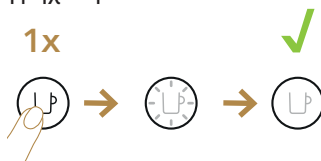
1. Πάρτε τον δείκτη για τη δοκιμή σκληρότητας του νερού που βρήκατε στον γρήγορο οδηγό και αφήστε τον κάτω από το νερό επί 1 δευτερόλεπτο. Περιμένετε περίπου ένα λεπτό και ελέγξτε το αποτέλεσμα της δοκιμής.





2. Ο αριθμός των κόκκινων τετραγώνων αντιστοιχεί στον βαθμό σκληρότητας του νερού.




3. Συνδέστε το ηλεκτρικό καλώδιο στην πρίζα του ρεύματος.
4. Βεβαιωθείτε ότι κανένα εξάρτημα (δοχείο γάλακτος ή σωλήνας αφαίρεσης καθαλατώσεων) δεν είναι συνδεδεμένο στη θύρα του συνδετήρα του δοχείου γάλακτος.
5. Ενεργοποιήστε τη μηχανή.



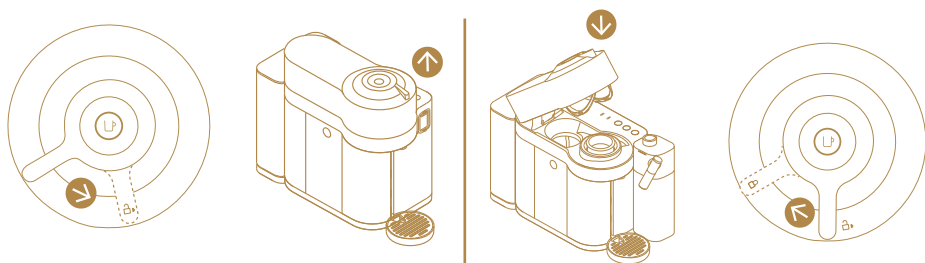
6. Πιέστε το κουμπί ζεστού αφρού  επί τρία δευτερόλεπτα για είσοδο στη λειτουργία μενού.
7. Οι λυχνίες καθαρισμού και αφαίρεσης καθαλατώσεων αναβοσβήνουν.
8. Πιέστε το κουμπί Cappuccino : το σύστημα προτείνει έναν από τους πέντε διαθέσιμους συνδυασμούς. Αν η επιλογή δεν γίνει εντός 15 sec., το πρόγραμμα κλείνει αυτόματα.
9. Ρυθμίστε το επίπεδο σκληρότητας πιέζοντας το αντίστοιχο κουμπί που υποδεικνύεται στον ακόλουθο πίνακα εντός 15 δευτερολέπτων.

Σκληρότητα νερού	Αντίστοιχο κουμπί	fH	dH	CaCO ₃
		< 5	< 3	< 50 mg/l
		> 7	> 4	> 70 mg/l
		> 13	> 7	> 130 mg/l
	 + 	> 25	> 14	> 250 mg/l
	 + 	> 38	> 21	> 380 mg/l

10. Τα κουμπιά αναβοσβήνουν γρήγορα τρεις φορές διαδοχικά για να επιβεβαιώσουν τη νέα ρύθμιση.
11. Η μηχανή είναι πλέον προγραμματισμένη σύμφωνα με τη νέα ρύθμιση σκληρότητας του νερού και περνά αυτόματα σε λειτουργία ετοιμότητας.

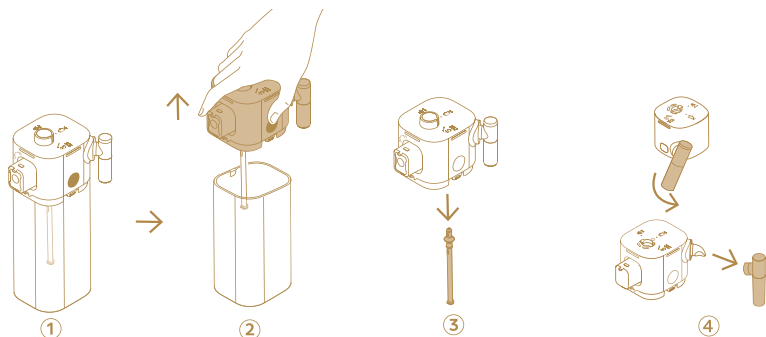
 **ΣΗΜΑΝΤΙΚΟ:** Ο προγραμματισμός της μηχανής βάσει της πραγματικής σκληρότητας του τοπικού δικτύου ύδρευσης, διασφαλίζει τη μακροζωία και απαιτεί λιγότερο συχνή αφαίρεση των καθαλατώσεων.


5 Ανοιγμα/κλείσιμο

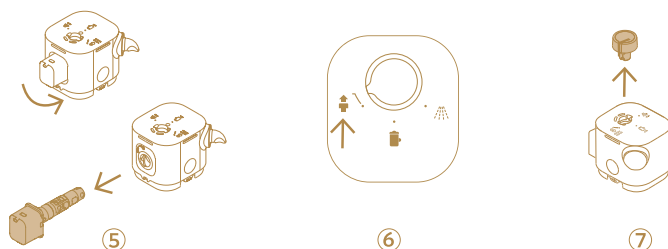


6 Αφαίρεση δοχείου γάλακτος


1. Πιέστε το κουμπί στο καπάκι για να το αφαιρέσετε από το δοχείο γάλακτος. Αποσυνδέστε το σωληνάκι αναρρόφησης γάλακτος. Γυρίστε το στόμιο εκροής γάλακτος αριστερόστροφα και αφαιρέστε το.

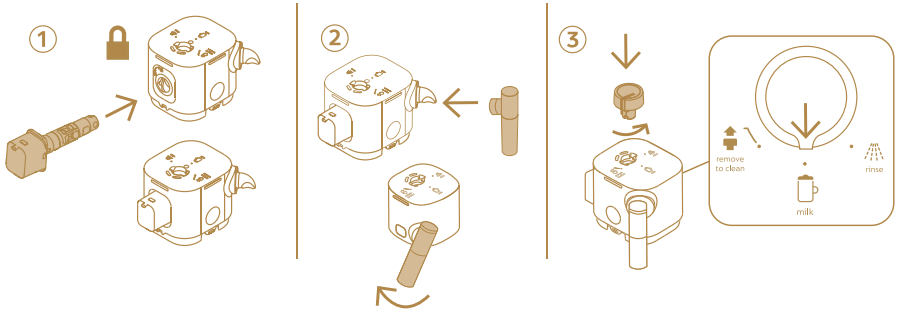


2. Γυρίστε τον συνδετήρα του δοχείου γάλακτος προς τη θέση απελευθέρωσης  και αφαιρέστε τον. Γυρίστε τον διακόπτη στη θέση "remove to clean" (αφαίρεση για καθαρισμό) και αφαιρέστε τον.

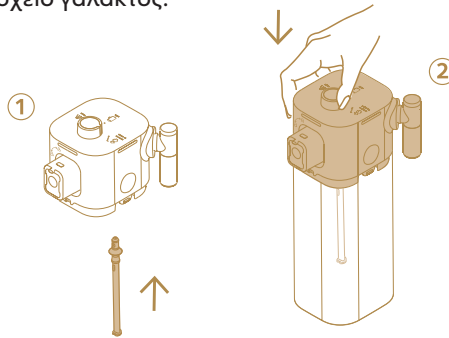


7 Τοποθέτηση δοχείου γάλακτος

1. Τοποθετήστε σωστά τον συνδετήρα του δοχείου γάλακτος στο καπάκι του δοχείου και περιστρέψτε τον δεξιόστροφα προς τη θέση ασφάλισης . Τοποθετήστε το στόμιο εκροής γάλακτος. Τοποθετήστε τον διακόπτη και γυρίστε τον στη θέση "milk" (γάλα)



2. Τοποθετήστε το σωληνάκι αναρρόφησης έτσι ώστε το κυκλικό χείλος να μην ακουμπά στο κάτω μέρος του καπακιού του δοχείου γάλακτος. Συνδέστε το καπάκι στο δοχείο γάλακτος.



8 Καθαρισμός δοχείου γάλακτος

1. Αφαιρέστε το δοχείο γάλακτος. Συμβουλευτείτε την ενότητα "Αποσυναρμολόγηση δοχείου γάλακτος".
2. **Για πλύσιμο σε πλυντήριο πιάτων:** τοποθετήστε όλα τα εξαρτήματα του δοχείου γάλακτος στο πάνω συρτάρι του πλυντηρίου.

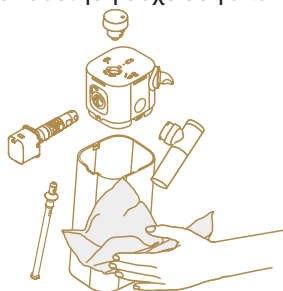
Πλύσιμο στο χέρι: βυθίστε όλα τα εξαρτήματα σε ζεστό νερό στους 50°C με απαλό / ουδέτερο απορρυπαντικό επί 30 τουλάχιστον λεπτά και ξεβγάλετε τα με άφθονο ζεστό νερό στους 50°C. Μην χρησιμοποιείτε αρωματικά απορρυπαντικά.



3. Καθαρίστε το εσωτερικό του δοχείου γάλακτος, το στόμιο εκροής γάλακτος και τον διακόπτη με απαλό απορρυπαντικό και ξεβγάλετε τα με ζεστό πόσιμο νερό.
* Βεβαιωθείτε ότι η είσοδος αέρα είναι καθαρή για να διασφαλίζεται η ποιότητα των παρασκευών σε κάθε φλιτζάνι.

Μην χρησιμοποιείτε υλικά που χαράζουν και μπορούν να προκαλέσουν φθορά στην επιφάνεια των εξαρτημάτων.

4. Σκουπίστε τα έξι εξαρτήματα με καθαρό πανί και τοποθετήστε τα στη θέση του. Συμβουλευτείτε την ενότητα "Τοποθέτηση δοχείου γάλακτος".

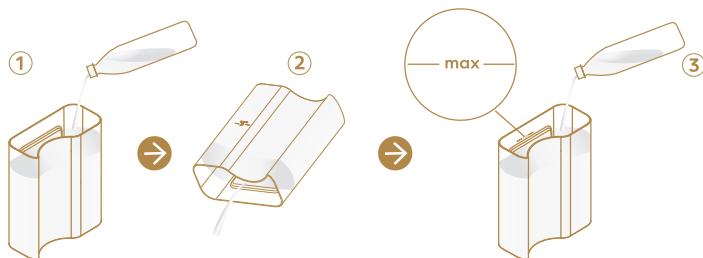



i Αν, μετά τον καθαρισμό του δοχείου γάλακτος, διαπιστώσετε και πάλι προβλήματα με τον αφρό γάλακτος, πραγματοποιήστε έναν δεύτερο κύκλο ξεβγάλματος περιστρέφοντας τον διακόπτη στη θέση ξεβγάλματος.

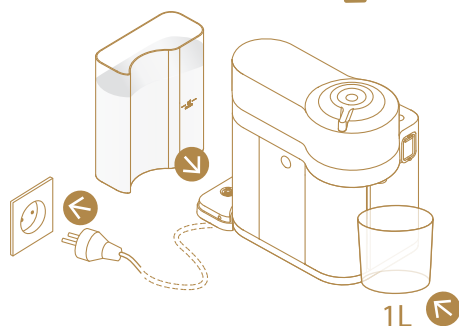
i Ο καθαρισμός πρέπει να γίνεται μετά από κάθε χρήση. Συνιστάται το πλύσιμο σε πλυντήριο πιάτων. Σε περίπτωση που δεν διαθέτετε πλυντήριο πιάτων, πλύνετε τα εξαρτήματα του δοχείου γάλακτος στο χέρι.

9 Πρώτη χρήση

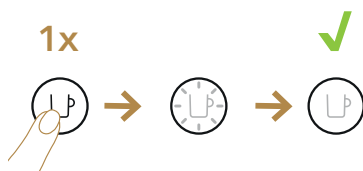
1. Ξεβγάλετε το δοχείο νερού πριν το γεμίσετε με πόσιμο νερό ως τη μέγιστη στάθμη.



2. Τοποθετήστε το δοχείο νερού στη θέση του. Συνδέστε το ηλεκτρικό καλώδιο και τοποθετήστε ένα δοχείο κάτω από το στόμιο εκροής καφέ. Βεβαιωθείτε ότι ο μοχλός βρίσκεται σε θέση ασφάλισης .



3. Ενεργοποιήστε τη μηχανή.



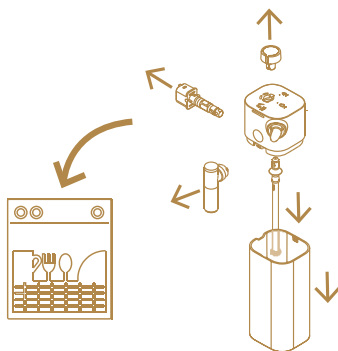
4. Πιέστε το κουμπί παρασκευής καφέ τρεις φορές διαδοχικά.



5. Η μηχανή αρχίζει το ξέβγαλμα. Η διαδικασία καθαρισμού εκτελείται αυτόματα επί 5 λεπτά.

i ΣΗΜΑΝΤΙΚΟ: κατά τη διάρκεια του καθαρισμού, μπορεί να διεισδύσει νερό στην κεφαλή της μηχανής. Στην περίπτωση αυτή, σκουπίστε τα εξωτερικά μέρη με καθαρό και στεγνό πανί.

6. Αποσυναρμολογήστε το δοχείο γάλακτος και πλύνετε τα έξι εξαρτήματα στο πάνω συρτάρι του πλυντηρίου πιάτων. Σε περίπτωση που δεν διαθέτετε πλυντήριο πιάτων, συμβουλευτείτε την ενότητα «Καθαρισμός δοχείου γάλακτος».



7. Συναρμολογήστε τα έξι εξαρτήματα, σκουπίστε τα και τοποθετήστε πάλι το δοχείο γάλακτος στη μηχανή (βλ. ενότητα "Τοποθέτηση / Αφαίρεση δοχείου γάλακτος").

8. Η μηχανή είναι έτοιμη για χρήση.

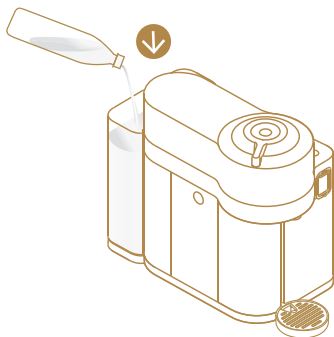
⚠ ΠΡΟΣΟΧΗ: διαβάστε πρώτα τις οδηγίες ασφαλείας για να αποφύγετε κίνδυνο ηλεκτροπληξίας ή πυρκαγιάς. Όταν συνδέετε τη μηχανή στην πρίζα του ρεύματος, βεβαιωθείτε ότι η σύνδεση γείωσης λειτουργεί σωστά.


i ΣΗΜΑΝΤΙΚΟ: για να απενεργοποιήσετε τη μηχανή, κρατήστε πατημένο το κουμπί ON-OFF έως ότου απενεργοποιηθεί.

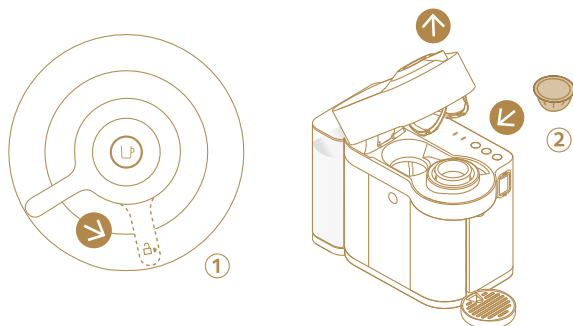
i Αφού ανοίξετε τη συσκευασία της μηχανής, αφαιρέστε την προστατευτική μεμβράνη, το δοχείο νερού και τη βάση φλιτζανιού. Ρυθμίστε το μήκος του καλωδίου και στερεώστε το τμήμα που περισσεύει στην ειδική υποδοχή κάτω από τη μηχανή.


10 Παρασκευή καφέ

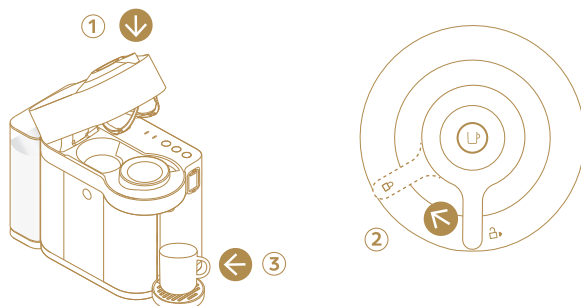
1. Γεμίστε το δοχείο νερού με πόσιμο νερό.



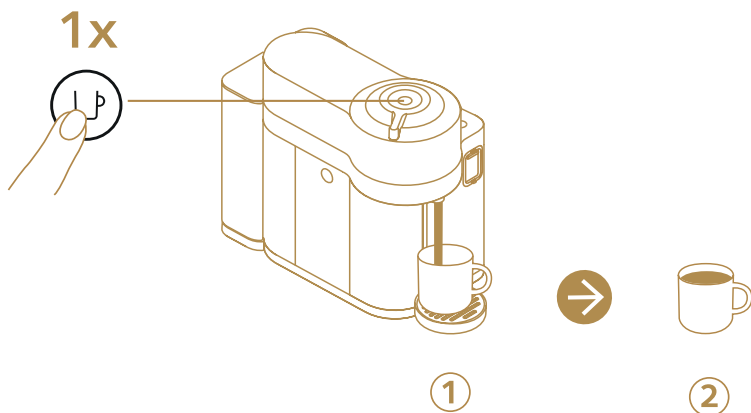
2. Γυρίστε τον μοχλό στη θέση απελευθέρωσης  (1) και τοποθετήστε μία κάψουλα (2).




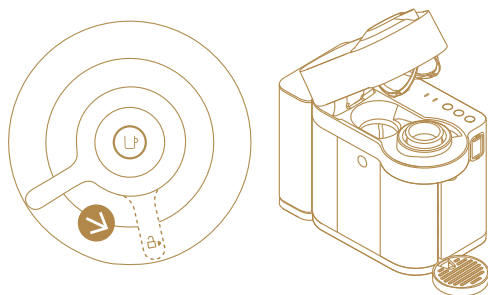
3. Κλείστε τη μηχανή γυρίζοντας τον μοχλό (1) έως τη θέση ασφάλισης  (2). Τοποθετήστε ένα φλιτζάνι στη βάση (3). Το ύψος της βάσης ρυθμίζεται αναλόγως με το μέγεθος του φλιτζανιού.



4. Το κουμπί καφέ αρχίζει να αναβοσβήνει. Όταν η λυχνία ανάψει σταθερά με λευκό χρώμα, πιάστε το κουμπί για να αρχίσει η παρασκευή του καφέ.



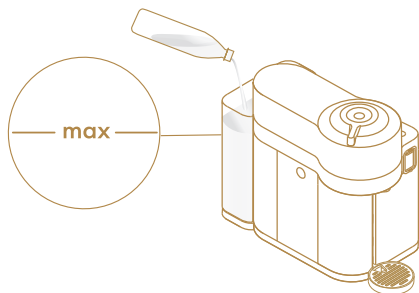
5. Όταν ολοκληρωθεί η εκροή, γυρίστε τον μοχλό στη θέση απελευθέρωσης  για να ανοίξει η μηχανή και να αποβληθεί η κάψουλα. Κλείστε τη μηχανή.



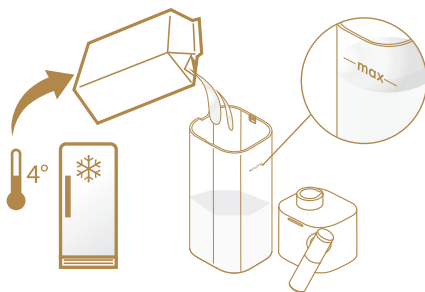
11

Παρασκευή ροφήματος με βάση το γάλα και καθημερινό ξέβγαλμα

1. Πριν ξεκινήσετε την παρασκευή ενός καφέ ή ενός ροφήματος με βάση το γάλα, γεμίστε το δοχείο νερού μόνο με πόσιμο νερό έως τη στάθμη "MAX".





2. Γεμίστε το δοχείο γάλακτος έως τη στάθμη "MAX", χωρίς να την υπερβείτε. Τοποθετήστε το δοχείο γάλακτος.

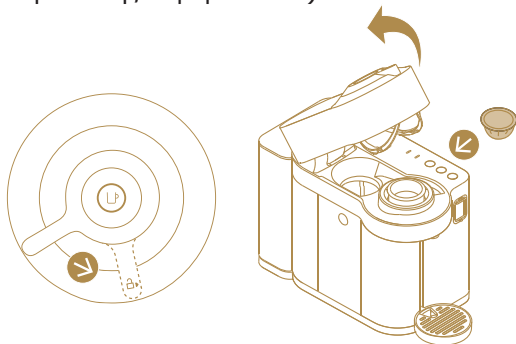


i ΠΡΟΕΙΔΟΠΟΙΗΣΗ: Τα ροφήματα φυτικής βάσης περιέχουν αλλεργιογόνα (γλουτένη, αμύγδαλα, σόγια) και πρέπει να χρησιμοποιούνται προσεκτικά από άτομα με τροφικές αλλεργίες. Ο όγκος του αφρού εξαρτάται από το είδος του ροφήματος και από τη θερμοκρασία του.

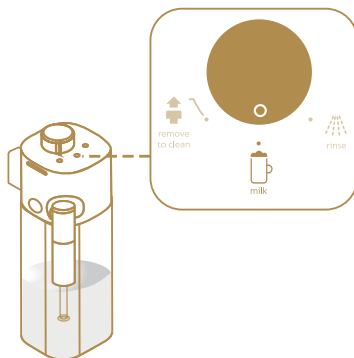
i Για τέλειο αφρό γάλακτος, χρησιμοποιείτε μερικώς αποβουτυρωμένο και παστεριωμένο αγελαδινό γάλα σε θερμοκρασία ψυγείου (περίπου 4 °C). Συνιστάται να καθαρίζετε το δοχείο γάλακτος μετά από κάθε χρήση.

i ΠΡΟΕΙΔΟΠΟΙΗΣΗ: Μην χρησιμοποιείτε υγρά εκτός του αποβουτυρωμένου γάλακτος και των ροφημάτων φυτικής βάσης.

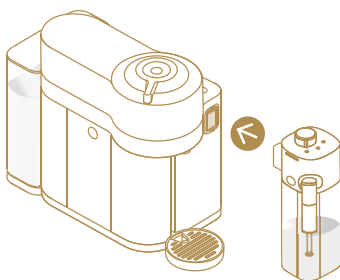
3. Γυρίστε τον μοχλό στη θέση απελευθέρωσης  , ανοίξτε τη μηχανή και τοποθετήστε την κάψουλα. Κλείστε τη μηχανή και γυρίστε τον μοχλό στη θέση ασφάλισης  . Η μηχανή θερμαίνεται επί 30 δευτ. περίπου (η ένταση της λυχνίας του κουμπιού παρασκευής καφέ μειώνεται).



4. Γυρίστε τον διακόπτη στη θέση “milk”  .









5. Ανοίξτε τη θύρα του συνδετήρα ατμού μετακινώντας την προς τα κάτω. Συνδέστε το δοχείο γάλακτος στη μηχανή.

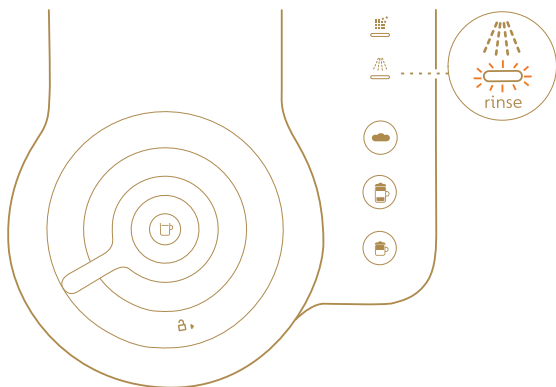


6. Τοποθετήστε μια κούπα για carruccino ή ένα ποτήρι για Latte Macchiato κάτω από το στόμιο εκροής καφέ και γυρίστε το στόμιο εκροής γάλακτος προς το κέντρο της κούπας.

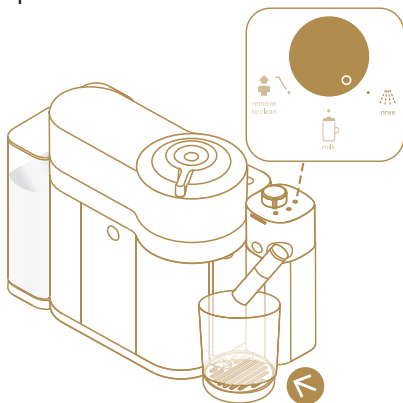
Συμβουλευτείτε την ενότητα 12 για την επιλογή της κούπας ανάλογα με την παρασκευή και την επιλεγμένη κάψουλα.



7. Περιμένετε έως ότου ανάψουν οι λυχνίες των κουμπιών Carruccino , Latte Macchiato  και ζεστού αφρού .
8. Πιέστε το κουμπί παρασκευής Carruccino  ή Latte Macchiato . Η εκροή αρχίζει μετά από περίπου 30 δευτερόλεπτα (για Carruccino, πρώτα ο καφές και μετά το γάλα, ενώ για Latte Macchiato, πρώτα το γάλα και μετά ο καφές) και διακόπτεται αυτόματα.
9. Μετά το τέλος της παρασκευής, η λυχνία ξεβγάλματος  ανάβει υποδηλώνοντας ότι είναι αναγκαίος ένας κύκλος καθαρισμού του δοχείου γάλακτος.



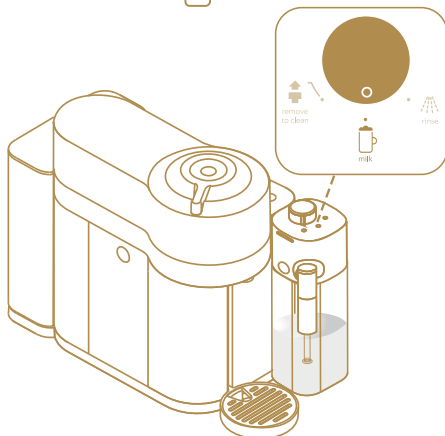
10. Τοποθετήστε ένα δοχείο (τουλάχιστον 20 ml) κάτω από το στόμιο του γάλακτος. Γυρίστε τον διακόπτη στη θέση “rinse” (ξέβγαλμα). Ξεκινάει η διαδικασία ξεβγάλματος του συστήματος γάλακτος και ένα μείγμα ζεστού νερού και ατμού τρέχει από το στόμιο εκροής γάλακτος. Η διαδικασία ξεβγάλματος διακόπτεται αυτόματα.



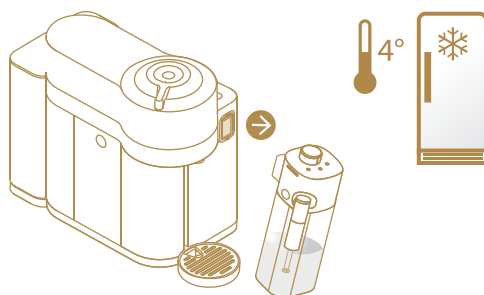
i ΠΡΟΕΙΔΟΠΟΙΗΣΗ: το ξέβγαλμα δεν απομακρύνει τα αλλεργιογόνα. Πριν αλλάξετε τύπο γάλακτος, αφαιρέστε και πλύνετε το δοχείο γάλακτος, κατά προτίμηση σε πλυντήριο πιάτων. Αν δεν υπάρχει πλυντήριο πιάτων, μπορείτε να το πλύνετε στο χέρι.

i Μετά από κάθε παρασκευή καφέ ή ροφήματος φυτικής βάσης, συνιστάται ένας κύκλος καθαρισμού του δοχείου.

11. Στο τέλος της διαδικασίας ξεβγάλματος, η ενδεικτική λυχνία σβήνει. Γυρίστε τον διακόπτη στη θέση “milk”.

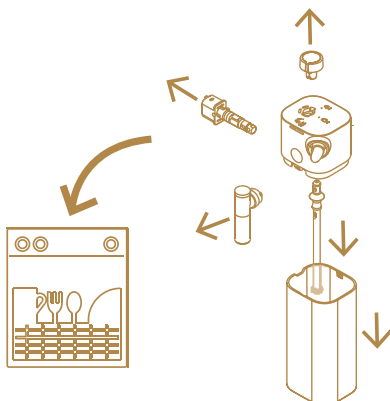


12. **Αν έχει απομείνει γάλα στο δοχείο:** αφαιρέστε το δοχείο γάλακτος από τη μηχανή και βάλτε το αμέσως στο ψυγείο. Κλείστε τη θύρα του συνδεδηρά ατμού τραβώντας προς τα πάνω.




⚠ ΠΡΟΣΟΧΗ: μετά το ξέβγαλμα, τοποθετήστε το δοχείο στο ψυγείο τηρώντας τις οδηγίες διατήρησης στη συσκευασία του γάλακτος. Σε περίπτωση που το δοχείο γάλακτος μείνει εκτός ψυγείου πάνω από 30 λεπτά, αφαιρέστε το δοχείο γάλακτος και καθαρίστε όλα τα εξαρτήματα (βλ. ενότητα "Καθαρισμός δοχείου γάλακτος").

13. Αν το δοχείο γάλακτος είναι κενό ή έμεινε στο ψυγείο πάνω από 24 ώρες, πριν το γεμίσετε, αφαιρέστε τα έξι εξαρτήματα του δοχείου και πλύνετε τα στο πάνω συρτάρι του πλυντηρίου πιάτων. Σε περίπτωση που δεν διαθέτετε πλυντήριο πιάτων, συμβουλευτείτε την ενότητα «Καθαρισμός δοχείου γάλακτος».



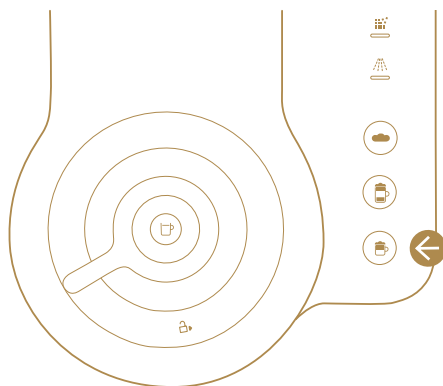
i ΣΗΜΑΝΤΙΚΟ: Συμβουλευτείτε την ενότητα "Αφαίρεση δοχείου γάλακτος".


i ΣΗΜΑΝΤΙΚΟ: Όταν ολοκληρωθεί η εκροή, γυρίστε τον μοχλό στη θέση απελευθέρωσης  για να ανοίξει η μηχανή και να αποβληθεί η κάψουλα και στη συνέχεια κλείστε πάλι τη μηχανή.

12 Ροφήματα με βάση το γάλα

ΚΑΨΟΥΛΕΣ ΤΗΣ ΣΕΙΡΑΣ ESPRESSO CAPPUCCINO:

Ο cappuccino είναι καφές με ένα παχύ στρώμα αφρού γάλακτος.



	ΕΠΙΛΟΓΗ ΚΑΦΕ		ΕΠΙΛΟΓΗ ΦΛΙΤΖΑΝΙΟΥ	
S		25 ml		Ελάχ. 180 ml
M		40 ml		Ελάχ. 270 ml
L		80 ml		Ελάχ. 390 ml

ΣΥΜΒΟΥΛΕΣ:

Η ποιότητα και η όψη του αφρού γάλακτος μπορούν να επηρεαστούν από το είδος, τη φρεσκάδα και τη θερμοκρασία του γάλακτος (ιδανική διατήρηση στους 4°C).

ΚΑΨΟΥΛΕΣ ΤΗΣ ΣΕΙΡΑΣ ESPRESSO

LATTE MACCHIATO:

Ο latte macchiato είναι μια συνταγή με την οποία ο καφές τρέχει σε ένα ποτήρι γεμάτο με αφρώδες γάλα.



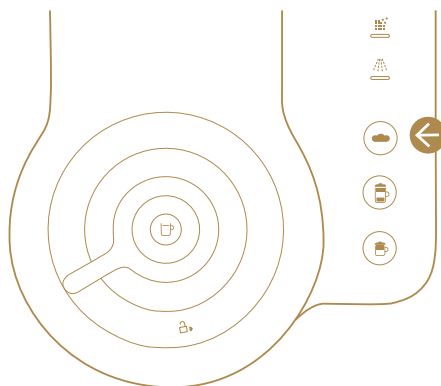
	ΕΠΙΛΟΓΗ ΚΑΦΕ		ΕΠΙΛΟΓΗ ΦΛΙΤΖΑΝΙΟΥ	
S		25 ml		Ελάχ. 270 ml
M		40 ml		Ελάχ. 390 ml
L		80 ml		Ελάχ. 590 ml

ΣΥΜΒΟΥΛΕΣ:

Η ποιότητα και η όψη του αφρού γάλακτος μπορούν να επηρεαστούν από το είδος, τη φρεσκάδα και τη θερμοκρασία του γάλακτος (ιδανική διατήρηση στους 4°C).

ΖΕΣΤΟΣ ΑΦΡΟΣ:

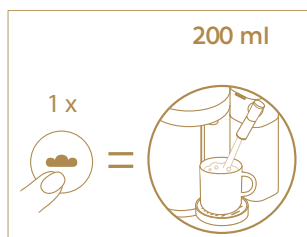
Η λειτουργία αυτή σας επιτρέπει να δημιουργείτε τις δικές σας συνταγές για ροφήματα με βάση το γάλα, προσθέτοντας περισσότερο αφρό κατά βούληση στο ρόφημα ή για ένα φλιτζάνι με ζεστό αφρό γάλακτος.



ΕΠΙΛΟΓΗ ΦΛΙΤΖΑΝΙΟΥ:

M  Ελάχ. 270ml

A) Πιέστε το κουμπί του ζεστού αφρού. Όταν συμπληρωθεί ο προκαθορισμένος/προγραμματισμένος όγκος, η μηχανή διακόπτει αυτόματα την εκροή.



B) Πιέστε το κουμπί ζεστού αφρού. Όταν συμπληρωθεί η επιθυμητή ποσότητα, διακόψτε την εκροή πιέζοντας πάλι το κουμπί.



Γ) ΠΡΟΓΡΑΜΜΑΤΙΣΜΟΣ ΟΓΚΟΥ ΖΕΣΤΟΥ ΑΦΡΟΥ

1. Κρατήστε πατημένο το κουμπί ζεστού αφρού επί τρία δευτερόλεπτα, έως ότου αρχίσει να αναβοσβήνει.
2. Όταν συμπληρωθεί η επιθυμητή ποσότητα, πιάστε πάλι το κουμπί για να αποθηκεύσετε τον νέο προγραμματισμό. Ο όγκος μπορεί να ρυθμιστεί από 80 ml κατ' ελάχιστο έως 200 ml κατά μέγιστο.

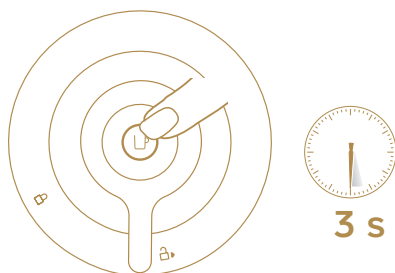
Σημαντικό: Για επαναφορά των προκαθορισμένων ρυθμίσεων (200 ml), συμβουλευτείτε την παρ. "Επαναφορά εργοστασιακών ρυθμίσεων".

i Σημαντικό:

- Κατά τη διάρκεια της λειτουργίας ζεστού αφρού, μπορείτε να προεπιλέξετε έναν καφέ. Πιέστε το πλήκτρο καφέ όταν ανάψει. Μετά την παρασκευή του ροφήματος με βάση το γάλα, αρχίζει αυτόματα η εκροή του καφέ. Βεβαιωθείτε ότι έχει τοποθετηθεί κάψουλα στη μηχανή.
- Μπορείτε να προεπιλέξετε επίσης τη λειτουργία ζεστού αφρού κατά τη διάρκεια της παρασκευής καφέ. Πιέστε το πλήκτρο ζεστού αφρού όταν ανάψει. Μετά την παρασκευή του καφέ, αρχίζει αυτόματα η εκροή του γάλακτος. Βεβαιωθείτε ότι έχει τοποθετηθεί το δοχείο γάλακτος.

13 Εξοικονόμηση ενέργειας


Όταν δεν χρησιμοποιείται, η μηχανή μπορεί να απενεργοποιηθεί ανά πάσα στιγμή κρατώντας πατημένο το κουμπί παρασκευής καφέ επί τρία δευτερόλεπτα.

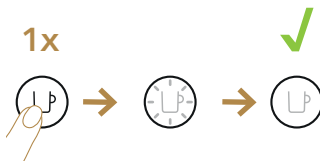


i Αυτόματη απενεργοποίηση (OFF Mode): η μηχανή σβήνει αυτόματα μετά από 2 λεπτά αδράνειας.



14 Ρύθμιση όγκου καφέ


1. Ο προγραμματισμός του όγκου του καφέ είναι συγκεκριμένος για κάθε τύπο κάψουλας: Espresso, Double Espresso, Gran Lungo, Mug ή Carafe.
2. Ανοίξτε τη μηχανή, τοποθετήστε την κάψουλα που θέλετε να προγραμματίσετε, κλείστε τη μηχανή και γυρίστε τον μοχλό στη θέση ασφάλισης . Ενώ η μηχανή θερμαίνεται, η ενδεικτική λυχνία αναβοσβήνει. Η σταθερά αναμμένη λυχνία υποδηλώνει ότι η μηχανή είναι έτοιμη.




3. Κρατήστε πατημένο το κουμπί έως την εκροή του επιθυμητού όγκου.



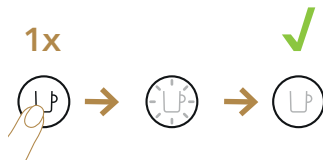
4. Ο νέος όγκος καφέ αποθηκεύεται για τον χρησιμοποιούμενο τύπο κάψουλας στο πλαίσιο της ρύθμισης.




 **Σημαντικό:** μετά τον προγραμματισμό ενός συγκεκριμένου όγκου, όταν τοποθετείται στη μηχανή αυτός ο τύπος κάψουλας, η εκροή διακόπτεται στον προγραμματισμένο όγκο από τον χρήστη.

 **Σημαντικό:** για επαναφορά των προκαθορισμένων ρυθμίσεων, συμβουλευτείτε την παρ. "Επαναφορά εργοστασιακών ρυθμίσεων".

15 Επαναφορά εργοστασιακών ρυθμίσεων

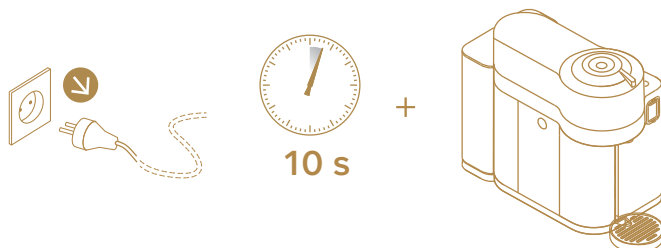
1. Συνδέστε το ηλεκτρικό καλώδιο στην πρίζα του ρεύματος.
2. Βεβαιωθείτε ότι κανένα εξάρτημα (δοχείο γάλακτος ή σωλήνας αφαίρεσης καθαλατώσεων) δεν είναι συνδεδεμένο στη θύρα του συνδετήρα του δοχείου γάλακτος. Ενεργοποιήστε τη μηχανή.



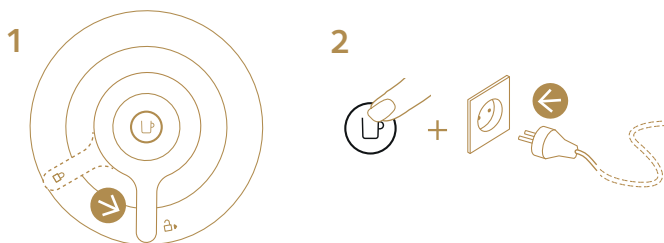
3. Κρατήστε πατημένο το κουμπί ζεστού αφρού  έως ότου αρχίσουν να αναβοσβήνουν οι λυχνίες αφαίρεσης καθαλατώσεων και ξεβγάλματος (είσοδος στη λειτουργία μενού).
4. Πιέστε το κουμπί ζεστού αφρού  για είσοδο στη λειτουργία επαναφοράς. Αν η επιλογή δεν γίνει εντός 15 sec., το πρόγραμμα κλείνει αυτόματα.
5. Αναβοσβήνει μόνο το κουμπί ζεστού αφρού.
6. Πιέστε το κουμπί ζεστού αφρού  εντός 15 δευτερολέπτων για να επαναφέρετε τις εργοστασιακές ρυθμίσεις. Οι 3 ενδεικτικές λυχνίες των ροφημάτων με βάση το γάλα αναβοσβήνουν τρεις φορές επιβεβαιώνοντας την επαναφορά των εργοστασιακών ρυθμίσεων.
7. Η μηχανή είναι πλέον προγραμματισμένη με τις εργοστασιακές ρυθμίσεις και περνάει αυτόματα στη λειτουργία ετοιμότητας.




16 Ενεργοποίηση/απενεργοποίηση Bluetooth και Wi-Fi

1. Αποσυνδέστε τη μηχανή από την πρίζα του ρεύματος.



2. Βεβαιωθείτε ότι ο μοχλός βρίσκεται στην κεντρική θέση. Συνδέστε πάλι το φισ στην πρίζα του ρεύματος, κρατώντας πατημένο το κουμπί παρασκευής καφέ.



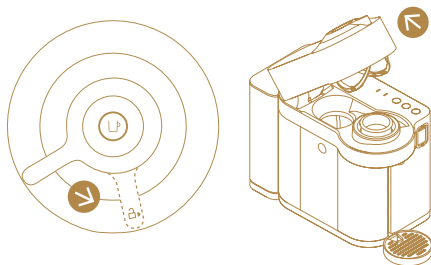
3. Επιλεγμένη λειτουργία:
 - ΕΝΕΡΓΟΠΟΙΗΣΗ: το κουμπί παρασκευής καφέ παραμένει σταθερά αναμμένο με μπλε χρώμα για λίγα δευτερόλεπτα .
 - ΑΠΕΝΕΡΓΟΠΟΙΗΣΗ: το κουμπί παρασκευής καφέ παραμένει αναμμένο με πορτοκαλί χρώμα για λίγα δευτερόλεπτα .
4. Η μηχανή επιστρέφει στη λειτουργία ετοιμότητας .

17 Αδειασμα του συστήματος πριν από μακρό διάστημα εκτός χρήσης για αντιπαγωγτική προστασία ή πριν από επισκευή

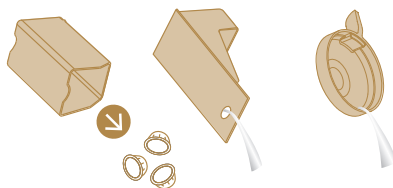
1. Συνδέστε το ηλεκτρικό καλώδιο στην πρίζα του ρεύματος.
2. Βεβαιωθείτε ότι κανένα εξάρτημα (δοχείο γάλακτος ή σωλήνας αφαίρεσης καθαλατώσεων) δεν είναι συνδεδεμένο στη θύρα του συνδετήρα του δοχείου γάλακτος.
3. Αδειάστε το δοχείο νερού και τοποθετήστε το στη θέση του.




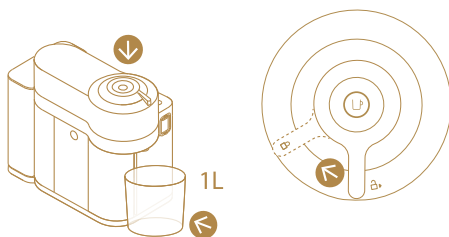
4. Ανοίξτε την κεφαλή της μηχανής για να αποβληθεί η κάψουλα.



5. Αδειάστε το δοχείο για κάψουλες, το δοχείο συλλογής σταγόνων και τη βάση φλιτζανιού.








6. Κλείστε την κεφαλή, γυρίστε τον μοχλό αριστερά έως τη θέση ασφάλισης  και στη συνέχεια τοποθετήστε ένα δοχείο 1L κάτω από το στόμιο εκροής καφέ.



7. Ενώ η μηχανή θερμαίνεται, η ενδεικτική λυχνία αναβοσβήνει. Η σταθερά αναμμένη λυχνία υποδηλώνει ότι η μηχανή είναι έτοιμη.

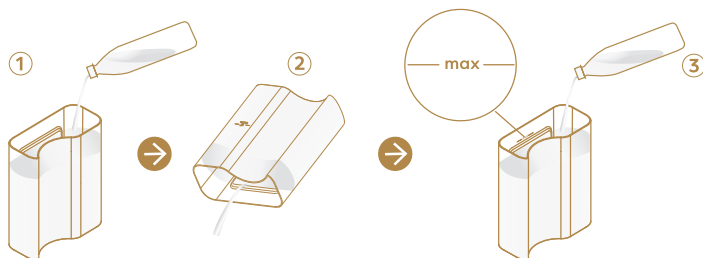


8. Κρατήστε πατημένο το κουμπί ζεστού αφρού  έως ότου αρχίσουν να αναβοσβήνουν ταυτόχρονα οι λυχνίες ξεβγάλματος και αφαίρεσης καθαλατώσεων (είσοδος στη λειτουργία μενού).
9. Πιέστε ταυτόχρονα τα κουμπιά ζεστού αφρού  και Latte Macchiato  για είσοδο στη λειτουργία εκκένωσης. Αν η επιλογή δεν γίνει εντός 15 sec., το πρόγραμμα κλείνει αυτόματα.
10. Το κουμπί ζεστού αφρού αναβοσβήνει.
11. Πιέστε το κουμπί ζεστού αφρού  εντός 15 δευτερολέπτων για να ξεκινήσει η διαδικασία εκκένωσης.
12. Στο τέλος της διαδικασίας, η μηχανή απενεργοποιείται.

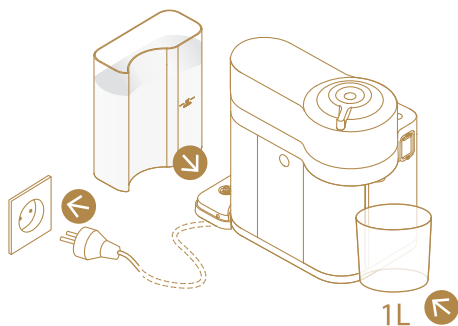
 **ΠΡΟΣΟΧΗ:** Κατά την εκκένωση των υγρών που έχουν απομείνει, η μηχανή μπορεί να απελευθερώσει μικρές ποσότητες ατμού.

18 Μετά από μεγάλο χρονικό διάστημα εκτός χρήσης

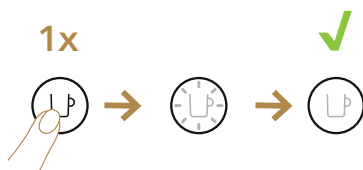
1. Ξεβγάλετε το δοχείο νερού πριν το γεμίσετε με πόσιμο νερό ως τη μέγιστη στάθμη.



2. Τοποθετήστε το δοχείο νερού στη θέση του. Συνδέστε το ηλεκτρικό καλώδιο και τοποθετήστε ένα δοχείο κάτω από το στόμιο εκροής καφέ.



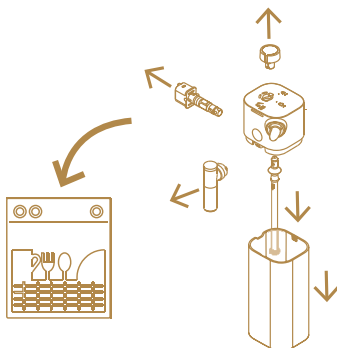
3. Ενεργοποιήστε τη μηχανή.



4. Πιέστε το κουμπί παρασκευής καφέ τρεις φορές διαδοχικά.



5. Η μηχανή αρχίζει το ξέβγαλμα. Η διαδικασία καθαρισμού εκτελείται αυτόματα επί 5 λεπτά.
6. Αποσυναρμολογήστε το δοχείο γάλακτος και πλύνετε τα έξι εξαρτήματα στο πάνω συρτάρι του πλυντηρίου πιάτων. Σε περίπτωση που δεν διαθέτετε πλυντήριο πιάτων, συμβουλευτείτε την ενότητα «Καθαρισμός δοχείου γάλακτος».



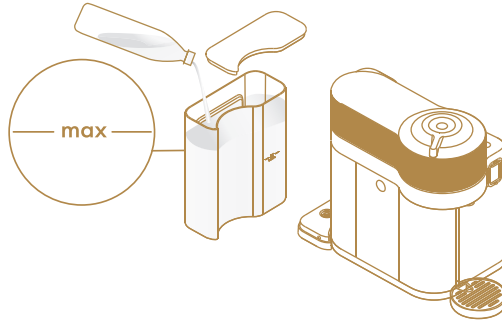
7. Συναρμολογήστε τα έξι εξαρτήματα, σκουπίστε τα και τοποθετήστε πάλι το δοχείο γάλακτος στη μηχανή (βλ. ενότητα "Τοποθέτηση / Αφαίρεση δοχείου γάλακτος").
8. Η μηχανή είναι έτοιμη για χρήση.

i ΣΗΜΑΝΤΙΚΟ: κατά τη διάρκεια του καθαρισμού, μπορεί να διεισδύσει νερό στην κεφαλή της μηχανής. Στην περίπτωση αυτή, σκουπίστε τα εξωτερικά μέρη με καθαρό και στεγνό πανί.

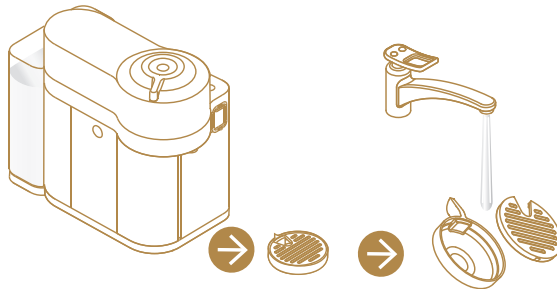
19 Καθαρισμός της μηχανής

Η μηχανή εκτελεί μια προκαθορισμένη διαδικασία καθαρισμού που μπορεί να επιλέγει κατά βούληση ο χρήστης.

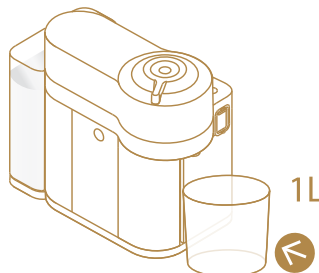
1. Ξεβγάλτε και καθαρίστε το δοχείο νερού και το καπάκι πριν το γεμίσετε με πόσιμο νερό ως τη μέγιστη στάθμη. Τοποθετήστε το δοχείο νερού στη θέση του.



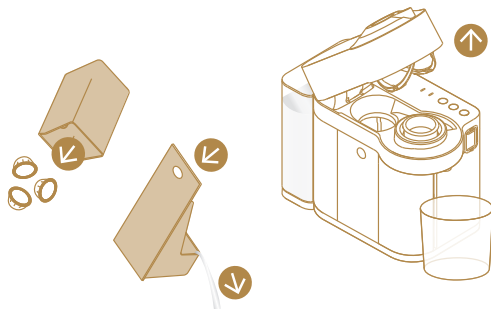
2. Αφαιρέστε τη βάση φλιτζανιού και καθαρίστε τη. Χρησιμοποιήστε ζεστό νερό και άοσμο απαλό απορρυπαντικό.



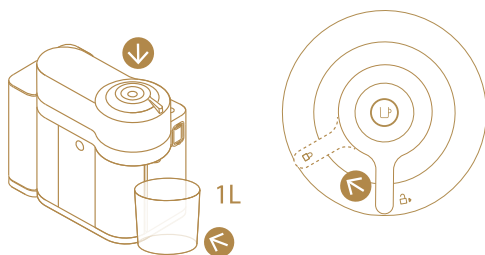
3. Τοποθετήστε ένα δοχείο (τουλάχιστον 1 λίτρου κάτω από το στόμιο εκροής καφέ).




4. Ανοίξτε τη μηχανή για να αποβληθεί η χρησιμοποιημένη κάψουλα. Αδειάστε και ξεβγάλετε το δοχείο για τις κάψουλες και το δοχείο συλλογής σταγόνων.



5. Κλείστε την κεφαλή και γυρίστε τον μοχλό αριστερά έως τη θέση ασφάλισης .



 Πριν ξεκινήσετε τον καθαρισμό, βεβαιωθείτε ότι η μηχανή δεν περιέχει κάψουλες.

6. Ενώ η μηχανή θερμαίνεται, η ενδεικτική λυχνία αναβοσβήνει. Η σταθερά αναμμένη λυχνία υποδηλώνει ότι η μηχανή είναι έτοιμη.



7. Πιέστε το κουμπί παρασκευής καφέ τρεις φορές διαδοχικά.






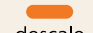
8. Η μηχανή αρχίζει το ξέβγαλμα. Η διαδικασία καθαρισμού εκτελείται αυτόματα επί 5 λεπτά.
9. Η διαδικασία μπορεί να διακοπεί ανά πάσα στιγμή πιέζοντας το κουμπί παρασκευής καφέ. Η μηχανή περνάει αυτόματα σε λειτουργία ετοιμότητας.

⚠ ΠΡΟΣΟΧΗ: μην χρησιμοποιείτε διαβρωτικά απορρυπαντικά, υλικά που χαράζουν ή διαλύτες. Μην πλένετε σε πλυντήριο πιάτων. Μην βυθίζετε τη συσκευή ή εξαρτήματά της σε νερό. Καθαρίζετε τακτικά το στόμιο εκροής καφέ με υγρό καθαρό πανί. Για τον καθαρισμό της μηχανής χρησιμοποιείτε πάντα καθαρό πανί.


i ΣΗΜΑΝΤΙΚΟ: κατά τη διάρκεια του καθαρισμού, μπορεί να διεισδύσει νερό στην κεφαλή της μηχανής. Στην περίπτωση αυτή, σκουπίστε τα εξωτερικά μέρη με καθαρό και στεγνό πανί.

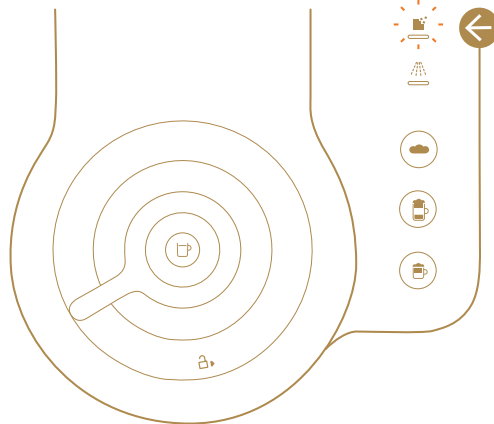
20

Αφαίρεση καθαλατώσεων

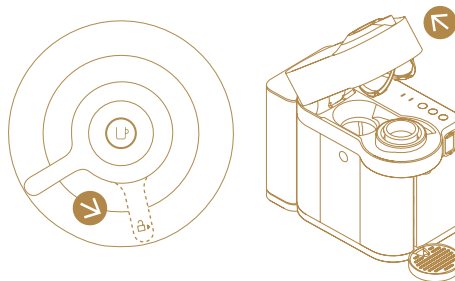
 <p>Ειδοποίηση αφαίρεσης των καθαλατώσεων</p>	
 <p>Αναβοσβήνει με πορτοκαλί χρώμα</p>	<p>Η μηχανή απαιτεί αφαίρεση των καθαλατώσεων.</p>
 <p>Αναβοσβήνει γρήγορα με πορτοκαλί χρώμα</p>	<p>Απομένουν λίγες παρασκευές πριν μπλοκάρει η μηχανή. Εκτελέστε αμέσως την αφαίρεση καθαλατώσεων.</p>
 <p>Ενδεικτική λυχνία αναμμένη</p>	<p>Η μηχανή έχει μπλοκάρει για να αποτραπούν βλάβες. Άμεση αφαίρεση καθαλατώσεων.</p>


Για να διασφαλίζεται η σωστή λειτουργία της μηχανής σε όλη τη διάρκεια ζωής της και να απολαμβάνετε τον καφέ σας όπως την πρώτη φορά, τηρείτε την ακόλουθη διαδικασία.

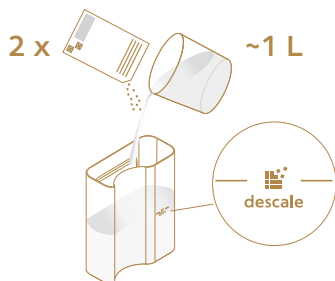
1. Όταν η λυχνία αφαίρεσης των καθαλατώσεων  αρχίσει να αναβοσβήνει, πρέπει να αφαιρέσετε τις καθαλατώσεις από τη μηχανή. Ο χρόνος αφαίρεσης των καθαλατώσεων είναι περίπου 20 λεπτά.



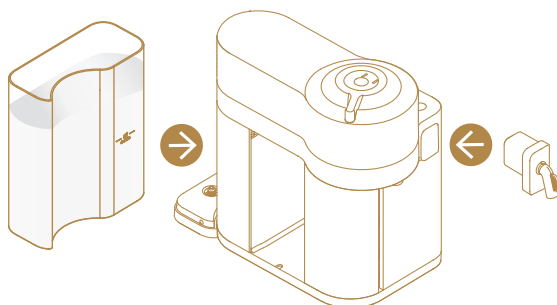
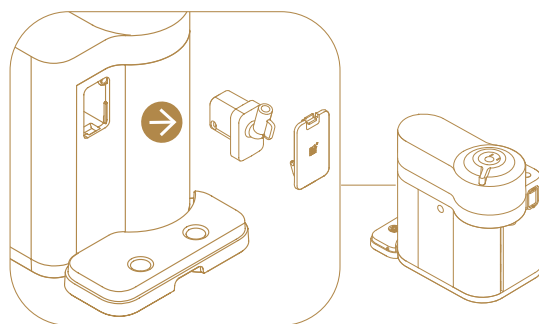
2. Ανοίξτε τη μηχανή για να αποβληθεί η χρησιμοποιημένη κάψουλα.




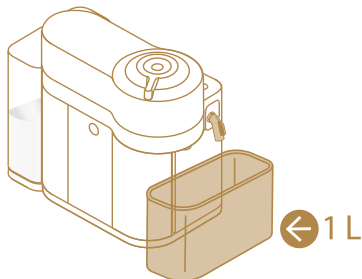
3. Κλείστε την κεφαλή και γυρίστε τον μοχλό στη θέση ασφάλισης  .
4. Αδειάστε το δοχείο συλλογής σταγόνων, το δοχείο χρησιμοποιημένων καψουλών και τη βάση φλιτζανιού. Γεμίστε το δοχείο νερού με δύο δόσεις διαλύματος καθαρισμού αλάτων Nespresso. Προσθέστε νερό ως την ένδειξη "descale" (αφαίρεση καθαλατώσεων) στο δοχείο νερού (~ 1000 ml).





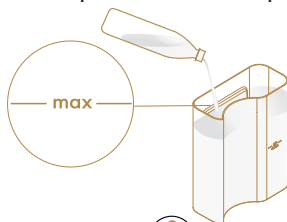
5. Βγάλτε τον σωλήνα αφαίρεσης καθαλατώσεων από το πίσω μέρος της μηχανής και συνδέστε τον στον συνδετήρα του δοχείου γάλακτος. Τοποθετήστε το δοχείο νερού στη μηχανή.





6. Η μηχανή μπαίνει αυτόματα σε λειτουργία αφαίρεσης καθαλατώσεων. Η πορτοκαλί λυχνία αφαίρεσης καθαλατώσεων αναβοσβήνει σε όλη τη διάρκεια της διαδικασίας. Το κουμπί Carruccino  ανάβει.
7. Τοποθετήστε ένα δοχείο με ελάχιστη χωρητικότητα 1 λίτρο κάτω από το στόμιο εκροής καφέ και κάτω από το στόμιο του σωλήνα αφαίρεσης καθαλατώσεων.



8. Πιέστε το κουμπί Carruccino . Το διάλυμα αφαίρεσης των καθαλατώσεων τρέχει εναλλάξ από το στόμιο εκροής καφέ, τον σωλήνα αφαίρεσης καθαλατώσεων και το δοχείο συλλογής σταγόνων. Όταν ολοκληρωθεί ο κύκλος αφαίρεσης καθαλατώσεων (το δοχείο νερού αδειάζει), το κουμπί Latte Macchiato  ανάβει.
9. Αδειάστε το δοχείο συλλογής σταγόνων, το δοχείο χρησιμοποιημένων καψουλών και τη βάση φλιτζανιού. Ξεβγάλτε και γεμίστε το δοχείο νερού έως τη μέγιστη στάθμη (Max) με πόσιμο νερό. Αδειάστε το δοχείο του 1 λίτρου και τοποθετήστε το πάλι κάτω από τα δύο στόμια.



10. Πιέστε το κουμπί Latte Macchiato . Ο κύκλος ξεβγάλματος συνεχίζεται από το στόμιο εκροής καφέ, τον σωλήνα αφαίρεσης καθαλατώσεων και το δοχείο συλλογής σταγόνων έως ότου αδειάσει το δοχείο νερού.
11. Όταν ολοκληρωθεί η διαδικασία ξεβγάλματος, η μηχανή επιστρέφει σε λειτουργία ετοιμότητας. Αφαιρέστε το σωλήνα αφαίρεσης καθαλατώσεων και φυλάξτε τον. Αδειάστε το δοχείο συλλογής σταγόνων και το δοχείο χρησιμοποιημένων καψουλών. Γεμίστε το δοχείο νερού με πόσιμο νερό.

 **ΣΗΜΑΝΤΙΚΟ:** κατά τη διάρκεια του καθαρισμού, μπορεί να διεισδύσει νερό στην κεφαλή της μηχανής. Στην περίπτωση αυτή, σκουπίστε τα εξωτερικά μέρη με καθαρό και στεγνό πανί.

i ΣΗΜΑΝΤΙΚΟ: Τηρείτε πάντα τις ποσότητες του καθαριστικού αλάτων και νερού στο δοχείο, προκειμένου να διασφαλίζετε την ολοκλήρωση των κύκλων.













i Η μηχανή είναι πάλι έτοιμη για την παρασκευή μεγάλου αριθμού ροφημάτων με βάση το γάλα πριν μπλοκάρει προληπτικά. Το μπλοκάρισμα αποτρέπει ενδεχόμενες βλάβες στη μηχανή και διασφαλίζει τη σωστή λειτουργία της στον χρόνο. Σε περίπτωση που μπλοκάρει η μηχανή, εκτελέστε την αφαίρεση καθαλατώσεων. Βεβαιωθείτε ότι ολοκληρώθηκε όλη η διαδικασία αφαίρεσης των καθαλατώσεων. Αν δεν ολοκληρωθεί, η μηχανή παραμένει μπλοκαρισμένη.

21

Επίλυση προβλημάτων




Το κουμπί παρασκευής καφέ είναι σβηστό.	<ul style="list-style-type: none">• Η μηχανή απενεργοποιήθηκε αυτόματα. Πιέστε το κουμπί ή εκτελεστή την "ΑΠΕΜΠΛΟΚΗ" της μηχανής.• Ελέγξτε τη σύνδεση με την πρίζα του ρεύματος, το φισ, την τάση και την ασφάλεια.
Καμία εκροή καφέ, νερού ή γάλακτος.	<ul style="list-style-type: none">• Ελέγξτε αν το δοχείο νερού είναι άδειο.• Βεβαιωθείτε ότι έχει τοποθετηθεί νέα κάψουλα στη σωστή θέση και ότι ο μοχλός έχει ασφαλίσει σωστά και στη συνέχεια πιέστε το κουμπί παρασκευής.• Εν ανάγκη, εκτελέστε την αφαίρεση καθαλατώσεων.• Ανοίξτε τη μηχανή για να αποβληθεί η κάψουλα. Εκτελέστε τον καθαρισμό σύμφωνα με τις οδηγίες της σχετικής ενότητας.• Βεβαιωθείτε ότι το δοχείο γάλακτος έχει τοποθετηθεί και είναι γεμάτο.
Ο καφές ρέει αργά.	<ul style="list-style-type: none">• Η ταχύτητα εκροής εξαρτάται από την ποικιλία του καφέ.
Ο καφές δεν είναι αρκετά ζεστός.	<ul style="list-style-type: none">• Προθερμάνετε το φλιτζάνι με ζεστό πόσιμο νερό της βρύσης.• Εν ανάγκη, εκτελέστε την αφαίρεση καθαλατώσεων.
Διαρροή καφέ ή ανώμαλη ροή.	<ul style="list-style-type: none">• Ελέγξτε αν το δοχείο νερού είναι σωστά τοποθετημένο. Αδειάστε το δοχείο συλλογής σταγόνων.
Η μηχανή απενεργοποιείται.	<ul style="list-style-type: none">• Για εξοικονόμηση ενέργειας, η μηχανή απενεργοποιείται μετά από 2 λεπτά εκτός χρήσης.• Συμβουλευτείτε την ενότητα "Εξοικονόμηση Ενέργειας".
Κατακάθια καφέ στο φλιτζάνι.	<ul style="list-style-type: none">• Εκτελέστε τη διαδικασία καθαρισμού δύο φορές.• Συμβουλευτείτε την ενότητα "Καθαρισμός της μηχανής".
Η μηχανή δεν τίθεται σε λειτουργία και οι λυχνίες είναι σταθερά αναμμένες. Αν οι λυχνίες αναβοσβήνουν, συμβουλευτείτε τα επόμενα σημεία.	<ul style="list-style-type: none">• Βεβαιωθείτε ότι ο μοχλός είναι σωστά ασφαλισμένος.• Αν θέλετε να κάνετε έναν καφέ ή έναν espresso, βεβαιωθείτε ότι έχει τοποθετηθεί νέα κάψουλα στη σωστή θέση και ότι ο μοχλός έχει ασφαλίσει σωστά και στη συνέχεια πιέστε το κουμπί παρασκευής.• Σε περίπτωση εκτέλεσης καθαρισμού, αφαίρεσης καθαλατώσεων ή εκκένωσης του συστήματος, βεβαιωθείτε ότι δεν έχει τοποθετηθεί καμία κάψουλα και στη συνέχεια μπλοκάρτε τη μηχανή και πιέστε το κουμπί για να ξεκινήσει μία από αυτές τις λειτουργίες.

<p>Η μηχανή δεν τίθεται σε λειτουργία και οι λυχνίες αναβοσβήνουν ακανόνιστα.</p>	<ul style="list-style-type: none"> • Γεμίστε το δοχείο νερού και πιάστε το κουμπί ενεργοποίησης. • Βεβαιωθείτε ότι ο μοχλός είναι σωστά ασφαλισμένος.
<p>Οι λυχνίες αναβοσβήνουν ενώ η μηχανή λειτουργεί.</p>	<ul style="list-style-type: none"> • Αν η εκροή καφέ ή γάλακτος είναι κανονική, η μηχανή λειτουργεί σωστά. • Αν υπάρχει εκροή μόνο νερού, η μηχανή εκτελεί λειτουργία καθαρισμού, αφαίρεσης καθαλατώσεων ή εκκένωσης του συστήματος από τον χρήστη. Συμβουλευτείτε την αντίστοιχη παράγραφο του εγχειριδίου.
<p>Οι λυχνίες αναβοσβήνουν και η μηχανή δεν λειτουργεί.</p>	<ul style="list-style-type: none"> • Πριν ξεκινήσει η εκροή του καφέ χρειάζεται λίγος χρόνος (για την ανάγνωση του ραβδοκώδικα και την ύγρανση του καφέ). • Βεβαιωθείτε ότι έχει τοποθετηθεί νέα κάψουλα στη σωστή θέση και ότι ο μοχλός έχει ασφαλίσει σωστά και στη συνέχεια πιάστε το κουμπί παρασκευής. • Γεμίστε το δοχείο νερού και πιάστε το κουμπί ενεργοποίησης. • Απενεργοποιήστε τη μηχανή κρατώντας πατημένο το κουμπί παρασκευής καφέ επί 3 δευτερόλεπτα και στη συνέχεια πιάστε το πάλι για να την ενεργοποιήσετε. Περιμένετε περίπου 20 λεπτά για να κρυώσει η μηχανή μετά από παρατεταμένη χρήση.
<p>Οι λυχνίες αναβοσβήνουν ακανόνιστα. Η μηχανή δεν λειτουργεί.</p>	<ul style="list-style-type: none"> • Σε κανονική παρασκευή καφέ/espresso: 1) Απελευθερώστε τον μοχλό και ανοίξτε την κεφαλή της μηχανής για να βεβαιωθείτε ότι η νέα κάψουλα δεν είναι ελαττωματική και ότι έχει τοποθετηθεί σε σωστή θέση. 2) Βεβαιωθείτε ότι ο μοχλός βρίσκεται στη θέση "ΑΣΦΑΛΙΣΗ". 3) Βεβαιωθείτε ότι το δοχείο νερού είναι γεμάτο. • Σε αφαίρεση αφαλατώσεων, εκκένωση ή καθαρισμό: 1) Βεβαιωθείτε ότι δεν υπάρχει κάψουλα. 2) Βεβαιωθείτε ότι ο μοχλός βρίσκεται στη θέση "ΑΣΦΑΛΙΣΗ". • Στον προγραμματισμό του όγκου του καφέ: 1) Βεβαιωθείτε ότι η κάψουλα έχει τοποθετηθεί σωστά. 2) Συμβουλευτείτε το αντίστοιχο κεφάλαιο. • Αν το πρόβλημα παραμένει: • 1. Απελευθερώστε τον μοχλό και ανοίξτε την κεφαλή της μηχανής. • 2. Αντικαταστήστε την κάψουλα (αν χρειάζεται). • 3. Αποσυνδέστε το ηλεκτρικό καλώδιο από την πρίζα και συνδέστε το πάλι μετά από 10 δευτερόλεπτα. • 4. Κλείστε την κεφαλή και πιάστε το κουμπί ενεργοποίησης. Στη συνέχεια πιάστε πάλι το κουμπί για να ξεκινήσει η εκροή. Αν το πρόβλημα παραμένει, επικοινωνήστε με τη Nespresso.
<p>Η λυχνία αφαίρεσης αφαλατώσεων αναβοσβήνει ή ανάβει σταθερά με πορτοκαλί χρώμα.</p>	<ul style="list-style-type: none"> • Η μηχανή ενεργοποιεί την ειδοποίηση αφαίρεσης καθαλατώσεων αναλόγως με την παρασκευή των ροφημάτων. Εκτελέστε την αφαίρεση καθαλατώσεων από τη μηχανή. Συμβουλευτείτε την ενότητα "Αφαίρεση αφαλατώσεων" αναλόγως με την κατάλυση ροφημάτων.
<p>Η πορτοκαλί λυχνία ξεβγάλματος αναβοσβήνει</p>	<ul style="list-style-type: none"> • Είναι αναγκαίος ένας κύκλος ξεβγάλματος του δοχείου γάλακτος. Συμβουλευτείτε την ενότητα "Παρασκευή ροφήματος με βάση το γάλα και καθημερινό ξεβγάλμα".

<p>Δεν είναι δυνατή η είσοδος στη λειτουργία Μενού (Επαναφορά εργοστασιακών ρυθμίσεων/Εκκένωση συστήματος πριν από περίοδο εκτός χρήσης/Ρύθμιση σκληρότητας νερού).</p>	<ul style="list-style-type: none"> • Αφαιρέστε το δοχείο γάλακτος από τη θύρα του συνδετήρα. • Βεβαιωθείτε ότι ο σωλήνας αφαίρεσης καθαλατώσεων δεν είναι συνδεδεμένος στη θύρα του συνδετήρα. • Κρατήστε πατημένο το κουμπί ζεστού αφρού  έως ότου αρχίσουν να αναβοσβήνουν οι λυχνίες αφαίρεσης καθαλατώσεων και ξεβγάλματος.
<p>Απενεργοποιήστε τη μηχανή.</p>	<ul style="list-style-type: none"> • Κρατήστε πατημένο το κουμπί παρασκευής καφέ  επί τρία δευτερόλεπτα. Συμβουλευτείτε την ενότητα "Εξοικονόμηση Ενέργειας".
<p>Παροχή ανεπαρκούς ποσότητας.</p>	<ul style="list-style-type: none"> • Ελέγξτε αν το δοχείο νερού είναι άδειο. • Ελέγξτε αν το δοχείο γάλακτος είναι γεμάτο. • Συμβουλευτείτε την ενότητα "Ρύθμιση όγκου καφέ".
<p>Ο μοχλός δεν μπορεί να κλείσει τελείως.</p>	<ul style="list-style-type: none"> • Αδειάστε το δοχείο των καψουλών. Βεβαιωθείτε ότι δεν έχει μπλοκάρει καμία κάψουλα στο δοχείο.
<p>Η ποιότητα του αφρού γάλακτος δεν είναι καλή.</p>	<ul style="list-style-type: none"> • Χρησιμοποιήστε μερικώς αποβουτυρωμένο αγελαδινό γάλα σε θερμοκρασία ψυγείου (περίπου 4°C). • Ο διακόπτης ρύθμισης του γάλακτος είναι στη θέση  "remove to clean" (αφαίρεση για καθαρισμό). Γυρίστε τον διακόπτη στη θέση "milk" . • Μετά από κάθε παρασκευή με βάση το γάλα, εκτελείτε το ξέβγαλμα και βεβαιωθείτε ότι η είσοδος αέρα του διακόπτη ρύθμισης γάλακτος είναι καθαρή. Συμβουλευτείτε την ενότητα "Καθαρισμός δοχείου γάλακτος". • Εκτελέστε την αφαίρεση καθαλατώσεων (συμβουλευτείτε την ενότητα "Αφαίρεση καθαλατώσεων"). • Μην χρησιμοποιείτε κατεψυγμένο ή ζεστό γάλα στο δοχείο. • Βεβαιωθείτε ότι όλα τα εξαρτήματα στο δοχείο γάλακτος είναι σωστά τοποθετημένα. Συμβουλευτείτε την ενότητα "Τοποθέτηση δοχείου γάλακτος".
<p>Δεν είναι δυνατή η αφαίρεση του δοχείου γάλακτος.</p>	<ul style="list-style-type: none"> • Πιέστε το κουμπί στο πλαινό μέρος του δοχείου γάλακτος για να αφαιρέσετε το καπάκι. • Συμβουλευτείτε την ενότητα "Τοποθέτηση / Αφαίρεση δοχείου γάλακτος".
<p>Το δοχείο γάλακτος είναι τοποθετημένο, αλλά τα κουμπιά γάλακτος δεν είναι ενεργοποιημένα.</p>	<ul style="list-style-type: none"> • Ο διακόπτης ρύθμισης του γάλακτος είναι στη θέση "rinse"  (ξέβγαλμα). Γυρίστε τον διακόπτη στη θέση "milk"  και περιμένετε να ανάψει η λυχνία παρασκευής καφέ • Βεβαιωθείτε ότι το δοχείο είναι σωστά τοποθετημένο.
<p>Τα κουμπιά Ζεστός Αφρός , Latte Macchiato  και Carruccino  αναβοσβήνουν εναλλάξ.</p>	<ul style="list-style-type: none"> • Η μηχανή έχει υπερθερμανθεί: αφήστε την να κρυώσει.
<p>Τα κουμπιά Ζεστός Αφρός , Latte Macchiato  και Carruccino  αναβοσβήνουν ταυτόχρονα.</p>	<ul style="list-style-type: none"> • Το δοχείο νερού είναι άδειο. • Γεμίστε το δοχείο.

22

Τεχνικά χαρακτηριστικά

	220-240 V, 50-60 Hz, 1300-1500 W USA, CA: 120 V, 60 Hz, 1500 W
Συχνότητα	2.402 - 2.480 GHz
Ισχύς εξόδου RF (EIRP)	4 dBm max (Bluetooth), 20 dBm max (WiFi)
Σε αναμονή	0,50 W/h (230V/50 Hz, EN 60661)
	6,3 kg
	1,6 L
(ΜκΠχΥ)	190 x 407 x 315 mm (με βάση φλιτζανιού και δοχείο γάλακτος)

23

Διάθεση και Προστασία του Περιβάλλοντος

Η μηχανή αυτή συμμορφούται με την ευρωπαϊκή Οδηγία 2012/19/EK. Τα υλικά της συσκευασίας και το περιεχόμενο της συσκευής είναι ανακυκλώσιμα. Η μηχανή περιέχει υλικά αξίας που μπορούν να ανακτηθούν ή να ανακυκλωθούν. Ο διαχωρισμός των αποβλήτων που απομένουν σε διαφορετικές κατηγορίες διευκολύνει την ανακύκλωση πολύτιμων πρώτων υλών. Παραδώστε τη συσκευή σε πράσινο σημείο. Για περισσότερες πληροφορίες σχετικά με την απόρριψη, επικοινωνήστε με τις τοπικές αρχές. Για περισσότερες πληροφορίες σχετικά με τη στρατηγική βιωσιμότητας της **Nespresso** επισκεφθείτε την ιστοσελίδα www.nespresso.com/positive

→ ΟΙ ΟΔΗΓΙΕΣ ΕΙΝΑΙ ΔΙΑΘΕΣΙΜΕΣ ΚΑΙ ΣΤΗ ΔΙΕΥΘΥΝΣΗ
WWW.NESPRESSO.COM



www.nespresso.com

57132C8440_00_0523