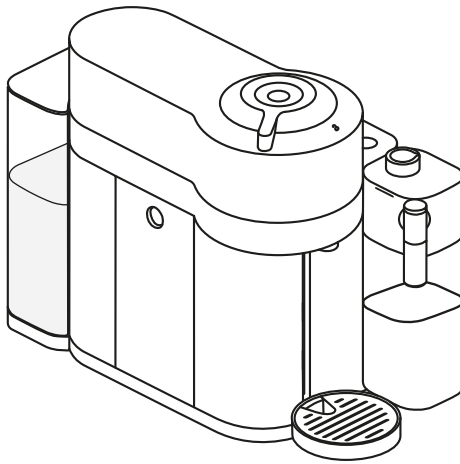


NESPRESSO®



VERTUO
LATTISSIMA

DeLonghi



התקנה

3	סקירה כללית של המכונה
7	תכולת האריזה
7	קישוריות
	הגדרת קישיות המים 8
10	פתיחה/סגירה
10	פירוק מכל החלב
11	הרכבת מכל החלב
12	ניקוי מכל החלב
13	שימוש ראשון

שימוש

15	הכנת קפה
17	הכנת חלב ושטיפה יומית
22	מתכוני חלב

הגדרות

25	חיסכון באנרגיה
26	הגדרת כמות הקפה
26	איפוס להגדרות היצרן
27	הפעלה/כיבוי של Bluetooth ושל Wi-Fi

תחזוקה

28	ריקון המערכת לפני תקופה של אי שימוש לאחר תקופה ארוכה ללא שימוש 30
32	מחזור הניקוי
35	ניקוי אבנית
38	פתרון תקלות

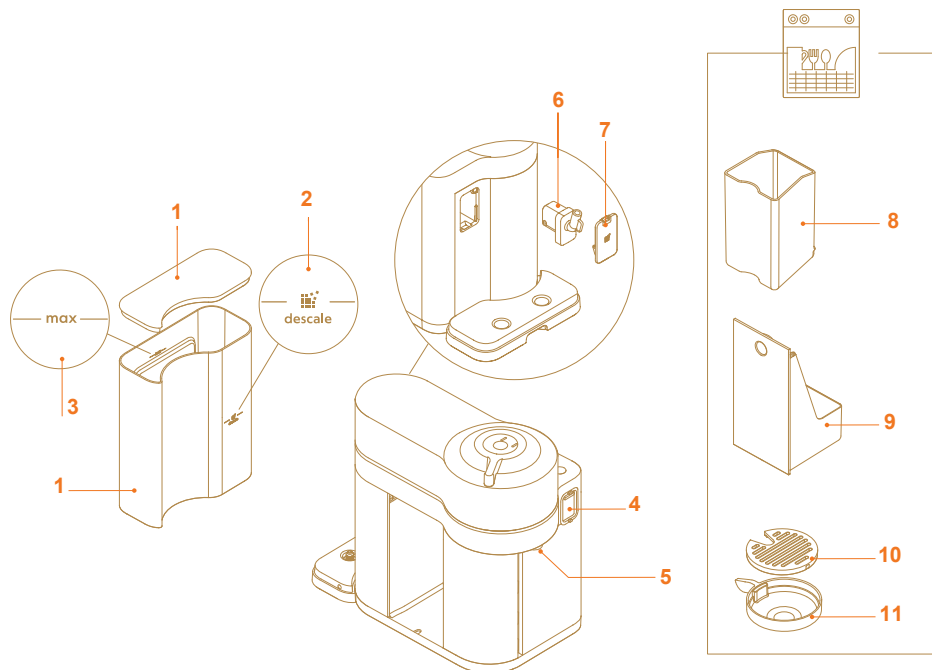
מפרט טכני

41	מפרט
41	סילוק והגנה על הסביבה

סקירה כללית

1

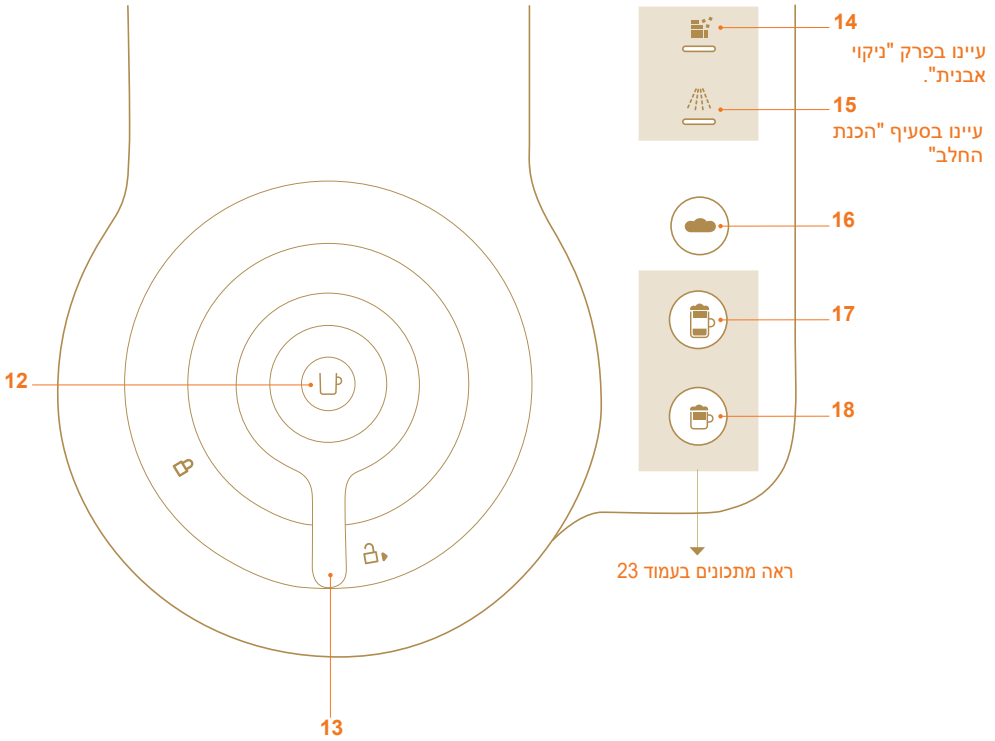
סקירה כללית של המכונה



- 7 מכסה צינור ניקוי האבנית
- 8 מכל קפסולות משומשות
- 9 מגש לאגירת טפטופים
- 10 רשת טפטוף
- 11 תמיכת כוסות שניתנת להתאמה

- 1 מכל מים ומכסה
- 2 סימון להסרת אבנית
- 3 סימון לרמה המרבית
- 4 דלת מחברת למכל החלב
- 5 פתח יציאת הקפה
- 6 צינור ניקוי האבנית

סקירה כללית של התצוגה

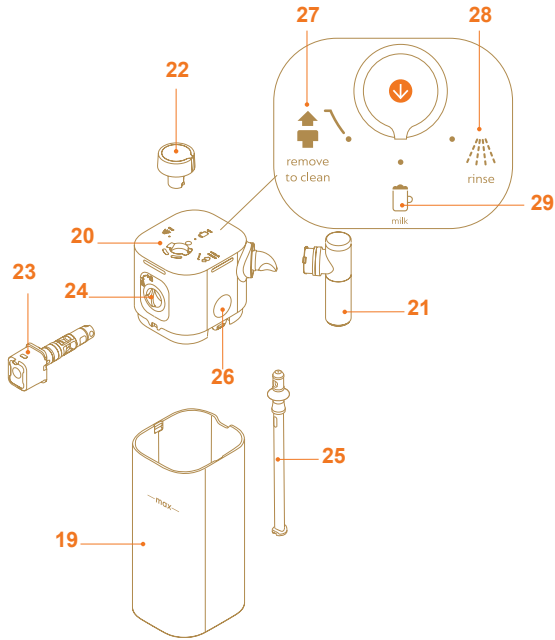


- | | | | |
|----|-------------------|----|-----------------------|
| 16 | לחצן הקצף החם | 12 | לחצן הקפה - פועל/כבוי |
| 17 | לחצן הלאטה מקיאטו | 13 | מנוף לנעילה / פתיחה |
| 18 | לחצן קפוצ'ינו | 14 | התראת ניקוי אבנית |
| | | 15 | התראת שטיפה |

פתיחת האריזה" תיתכן נוכחות של אבק על פני משטח המכונה כתוצאה מהחומרים הממוחזרים המשמשים לאריזה. אין בהם סכנה, פשוט נקו במטלית רכה ולחה.



סקירה כוללת של מכל החלב



26 לחצן הסרת המכסה
 27 הסיירו למצב ניקוי
 28 מצב שטיפה
 29 מצב מתכוני חלב

19 כלי קיבול החלב
 20 מכסה כלי הקיבול של החלב
 21 פיית החלב
 22 כפתור הפעלה של החלב
 23 מחבר לכלי קיבול החלב
 24 מעטפת המחבר
 25 צינורית שאיבת חלב

בטיחות

זהירות: לפני הפעלת מכונת הקפה, יש לעיין בהוראות הבטיחות כדי להימנע מנזק ופגיעה אפשריים.

עזרה



www.nespresso.com/help

תודה על בחירתכם ב- NESPRESSO.



מלאו הוראות אלה או מצאו את המדריך הקוון המלא בכתובת
WWW.NESPRESSO.COM/HELP

2 תכולת האריזה

1. מכונת קפה
2. חומר קבלת הפנים של Nespresso
3. קופסת קפסולות של Nespresso
4. הוראות בטיחות
5. מדריך מהיר להתחלה + פס לבדיקת קשיות המים
6. אחריות

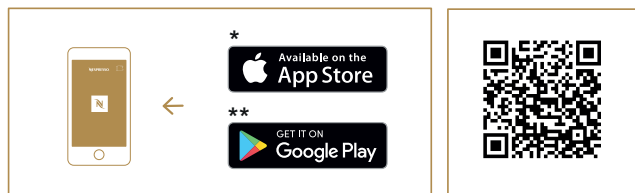
3 קישוריות

יתרונות בחיבור המכשיר

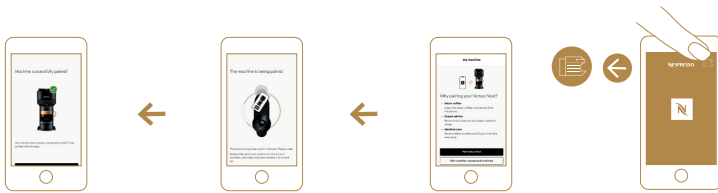
- קפה חכם: תיהנו מחידושי הקפה האחרונים של Nespresso באמצעות עדכון תמידי של המכונה.
- ייעוץ מומחים: קבלו טיפים בזמן אמת הודות למאפייני השלב אחר שלב, כגון הסרת אבנית, שטיפה וניקוי של המכונה.
- תחזוקת המכונה: קבלו תמיכה והדרכות באמצעות הטלפון החכם.



איך לחבר את המכונה:



1. הורידו את היישום של Nespresso.
2. הפעילו את היישום בטלפון החכם או בטאבלט.
3. הקישו על אייקון המכונה.
4. מלאו את ההוראות שיינתנו ביישום.

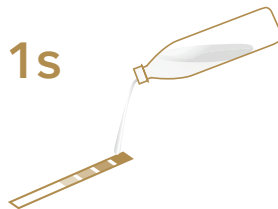


* **AppStore**® הוא הסימן המסחרי של **Apple Inc**, הרשום בארה"ב ובמדינות אחרות.
 ** **Google Play** והלוגו של **Google Play** הם סימנים מסחריים של **Google LLC**.

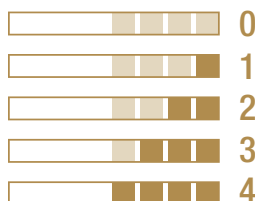
הגדרת קשיות המים

4

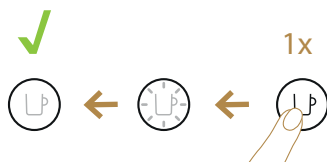
1. קחו את הפס לבדיקת קשיות המים שנמצא במדריך המקוצר להתחלת הפעלה והניחו אותו מתחת לזרם מים במשך שנייה אחת. חכו כדקה לפני בדיקת התוצאות.



2. מספר הקוביות האדומות אשר יופיע על המקלון מצביע על רמת קשיות המים.



3. חברו את כבל המתח.
4. וודאו שאין אביזר כלשהו (מכל החלב או צינור לסילוק אבנית) מחובר לדלת החיבור של מכל החלב.
5. הפעילו את המכונה.



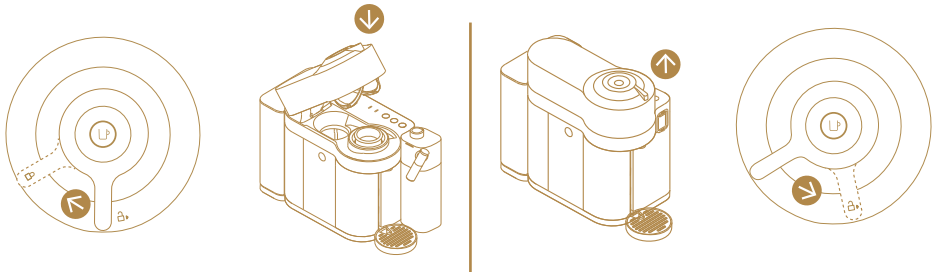
6. לחצו על כפתור הקצף במשך שלוש שניות כדי להיכנס אל התפריט.
7. התראות ניקוי וסילוק אבנית מהבהבות יחד.
8. לחצו על כפתור הקפוצ'ינו , המערכת מציעה אחד מתוך חמישה שילובים. אם לא נעשית בחירה תוך 15 שניות, נעשית יציאה אוטומטית.
9. קבעו את מידת הקשיות באמצעות לחיצה על הלחצן הרלוונטי בטבלה שלהלן (תוך 15 שניות).

CaCO3	dH	fH	הלחצן שעליו יש ללחוץ	קשיות המים
50 > מ"ג/ליטר	3 >	5 >		
70 < מ"ג/ליטר	4 <	7 <		
130 < מ"ג/ליטר	7 <	13 <		
250 < מ"ג/ליטר	14 <	25 <	+	
380 < מ"ג/ליטר	21 <	38 <	+	

10. הלחצנים יבהבו במהירות שלוש פעמים כדי לאשר את הבחירה.
11. המכונה מתוכנתת כעת מחדש עם הגדרה חדשה של קשיות המים ונמצאת אוטו-מטית במצב מוכן.

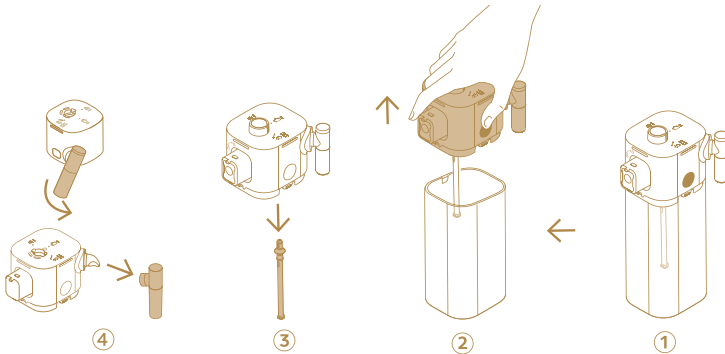
הערה: תכנות המכונה בהתאם לקשיות של המים המגיעים באספקה המקומית מאריך את חייה ויצמצם את מספר הפעמים שבהם יידרש ניקוי האבנית.


5 פתיחה/סגירה

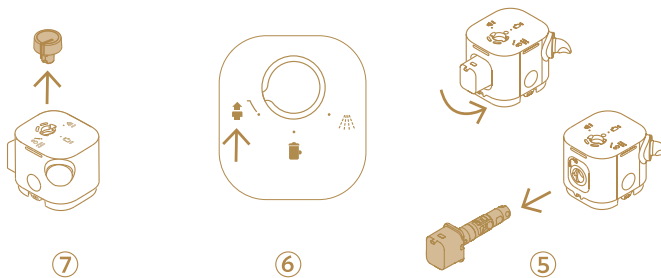


6 פירוק מכל החלב


1. לחצו על לחצן המכסה כדי להסיר את המכסה ממכל החלב. נתקו את צינורית שאיבת החלב. סובבו את הפיה להקצפת חלב בכיוון מנוגד לכיוון השעון כדי למשוך אותה החוצה.

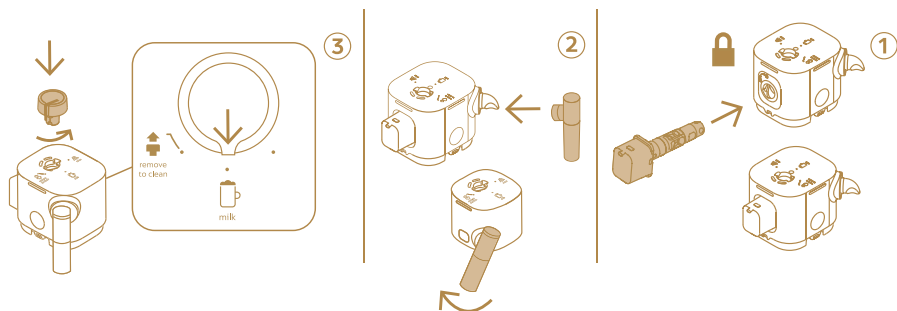


2. סובבו את מחבר מכל החלב לכיוון מצב פתיחה  ומשכו אותו החוצה. סובבו את הכפתור למצב "הסרה לצורך ניקוי" והוציאו אותו.

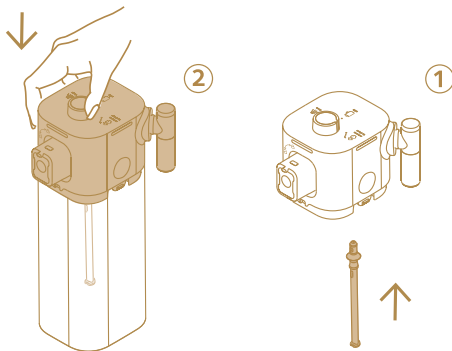


7 הרכבת מכל החלב

1. הכניסו בצורה נכונה את מחבר מכל החלב לתוך המכסה של מכל החלב וסובבו אותו בכיוון מחוגי השעון אל מצב נעילה . הכניסו את הפיה להקצפת חלב. הכי-ניסו את הכפתור וסובבו אותו למצב "חלב".



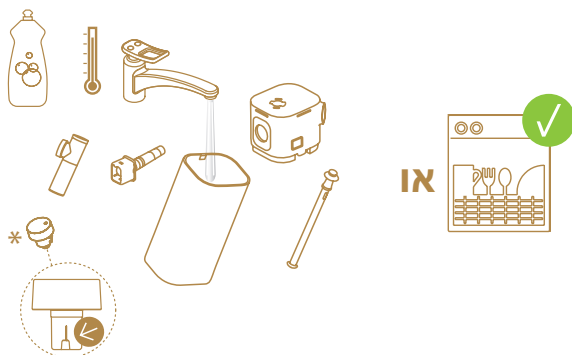
2. הכניסו את צינורית שאיבת החלב עד שהקצה המעוגל שלה נוגע בתחתית ראש המכל. חברו את מכסה מכל החלב למכל החלב.



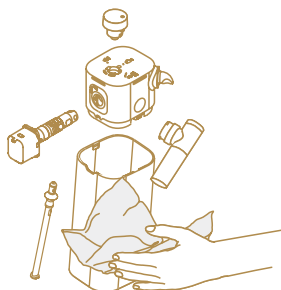
ניקוי מכל החלב


8


1. פירוק מכל החלב. יש לעיין בפרק "פירוק מכל החלב".
2. **אם יש בנמצא מדיח כלים:** יש להכניס את כל רכיבי מכל החלב לחלקו העליון של מדיח הכלים.
אם אין בנמצא מדיח כלים: יש להשרות את כל החלקים במי שתייה חמים (מינימום $50^{\circ}\text{C} / 122^{\circ}\text{F}$) עם סבון כלים עדין למשך 30 דקות לפחות ואז לשטוף ביסודיות עם מי שתייה חמים (מינימום $50^{\circ}\text{C} / 122^{\circ}\text{F}$). אין להשתמש בסבונים מדיפי ריח.



3. מנקים את פנים מכל החלב, את פיית ההקצפה ואת הכפתור בעזרת סבון כלים עדין ושוטפים במי שתייה חמים.
*ודאו שפתח כניסת האוויר נקי, הדבר יבטיח איכות המתכונים ספל אחר ספל.
אין להשתמש בחומרים שוחקים אשר עלולים להזיק למשטח המכונה.
4. יבשו את כל ששת הרכיבים בעזרת מטלית נקייה והרכיבו מחדש. יש לעיין בפרק "הרכבת מכל החלב".



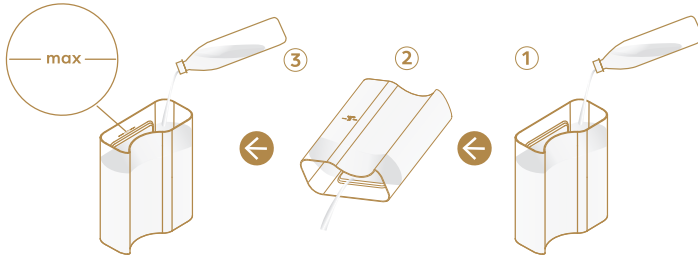
 לאחר ניקוי מכל החלב, אם קיימת עדיין בעיות בהקצפת החלב, אנא בצעו מחזור ניקוי שני באמצעות הסתת הכפתור למצב שטיפה.


 יש לקיים את ההליך לאחר כל שימוש. מומלץ לשטוף במדיח כלים. כאשר אין בנמצא מדיח כלים, ניתן לשטוף ידנית את רכיבי כד החלב.

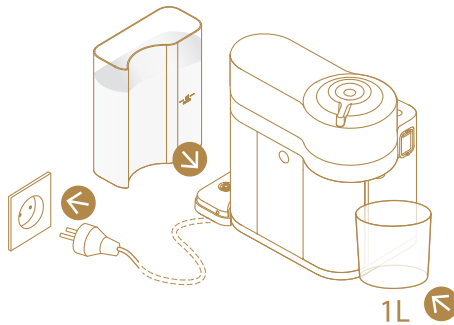
שימוש ראשוני

9

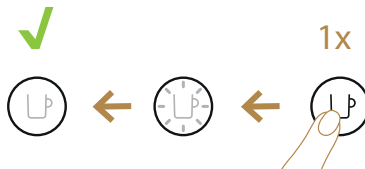
1. מומלץ לשטוף את מכל המים לפני המילוי במים נקיים עד למפלס המקסימום.



2. הניחו את מכל המים חזרה במקומו. חברו את כבל המתח ומקמו את המכל מתחת לפתח יציאת הקפה. וודאו שהמנוף נמצא במצב נעול .



3. הפעילו את המכונה.



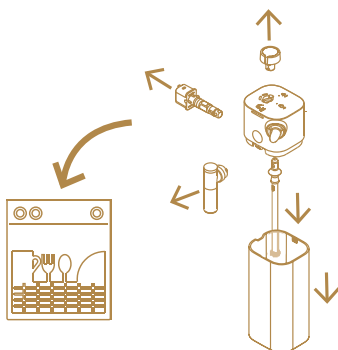
4. תוך 2 שניות, לחצו שלוש פעמים על כפתור הקפה.



5. המכונה תתחיל את תהליך השטיפה. תהליך הניקוי יימשך אוטומטית במשך 5 דקות.

i הערה: עשויים להצטבר מים בתוך ראש המכונה, במהלך תהליך הניקוי. אם הדבר קורה, אנא יבשו חלקים נראים לעיין בעזרת מטלית נקייה ויבשה.

6. פרקו את מכל החלב, ונקו את ששת הרכיבים במגש העליון של מדיח הכלים. אם אין בנמצא מדיח כלים, יש לעיין בסעיף "ניקוי מכל החלב".



7. ואז הרכיבו את כל ששת הרכיבים היבשים וחברו מחדש את מכל החלב למכונה (עיינו בסעיף "הרכבה / פירוק של מכל החלב").

8. המכונה מוכנה כעת לפעולה.

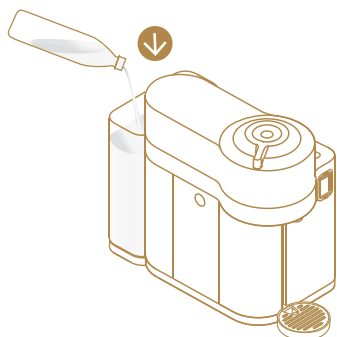
⚠ **זהירות:** יש לקרוא תחילה בעיון את הוראות הבטיחות כדי להימנע מסכנת התחשמלות ושריפה. יש להקפיד על רציפות הארקה בעת חיבור המכונה לשקע החשמל.

i הערה: כדי לכבות את המכונה, לחצו והחזיקו על כפתור הפעלה-כיבוי/קפה עד שתכבה.

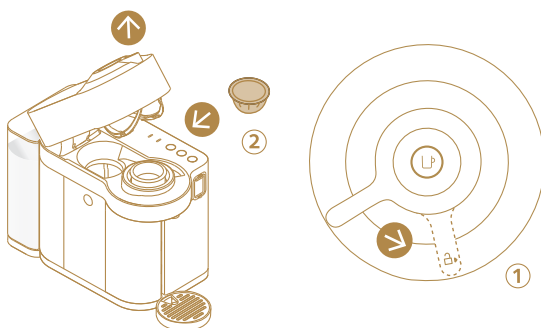
i בעת הוצאת המכונה מאריזתה, הסירו את ציפוי הפלסטיק, מכל המים ואת תומך הספלים. ניתן להתאים את אורך הכבל ולאחסן את יתרת הכבל במגרעת מתחת למכונה.

הכנת קפה 10

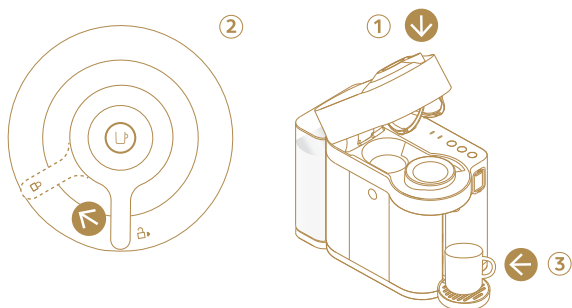
1. מלאו את מכל המים במי שתייה רעננים בלבד.



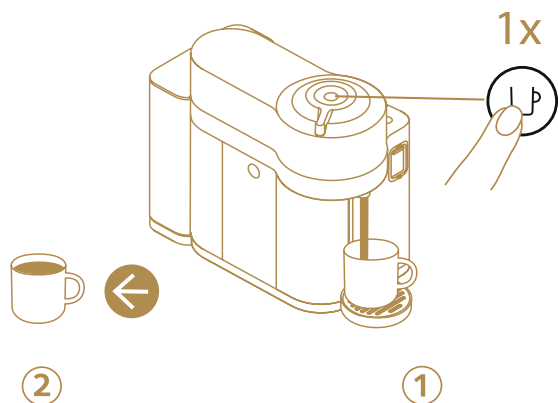
2. סובבו את המנוף לכיוון מצב נעילה (1) והכניסו קפסולה (2).



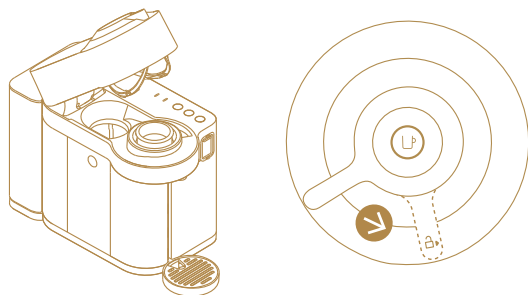
3. סגרו את המכונה באמצעות סיבוב המנוף (1) עד למצב נעילה (2). הניחו ספל (3). גובה תמיכת הספלים יכול להיות מותאם בהתאם לגודל הספל.



4. כפתור הקפה יתחיל להבהב; ברגע שהתאורה הופכת לבנה ויציבה, לחצו על כפ-
תור הקפה כדי להתחיל את חליטת הקפה.



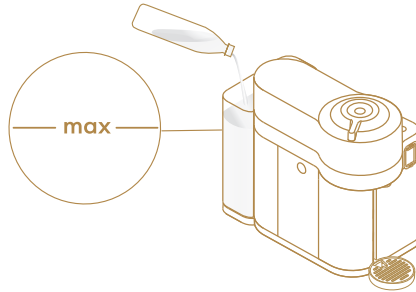
5. כאשר חליטת הקפה מסתיימת, סובבו את המנוף למצב לא נעול ▶ לִק כדי לפתוח
את המכונה ולחלץ את הקפסולה. ואז סגרו אותו.



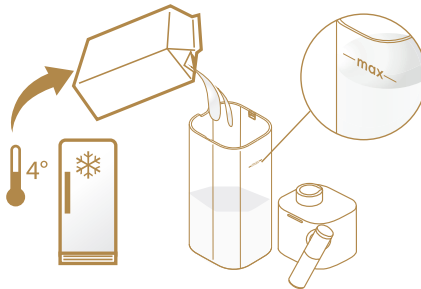
הכנת חלב ושטיפה יומית

11

1. מלאו את מכל המים רק במי שתייה רעננים עד לקו ה-MAX לפני הכנת מתכון של קפה או חלב.





2. מלאו את מכל החלב עד לקו ה-MAX. אל תמלאו יותר על המידה. הרכבה מחדש של מכל החלב.

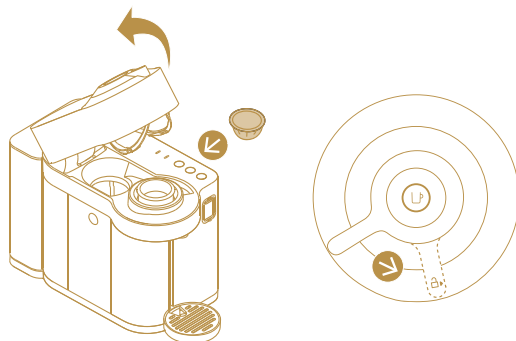


i אזהרה: משקאות צמחיים מכילים אלרגנים (גלוטן, שקדים, סויה) ואנשים הסובלים מאלרגיות למזון צריכים לנקוט משנה זהירות עם משקאות אלה. כמות הקצף תלויה בסוג המשקה בו נעשה שימוש ובטמפרטורה שלו.

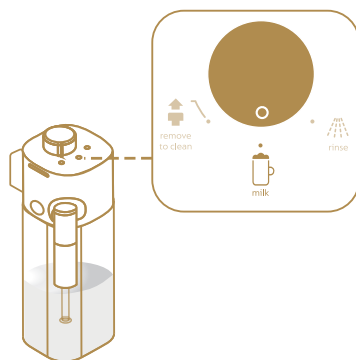
i לקצף חלב מושלם, מומלץ להשתמש בחלב פרה מפוסטר חצי דל שומן טרי, בטמפרטורת המקרר (כ-4°C). מומלץ לנקות את מכל החלב לאחר כל שימוש.

i אזהרה: אין להשתמש בנוזלים אחרים מלבד חלב פרה וחלב צמחי.

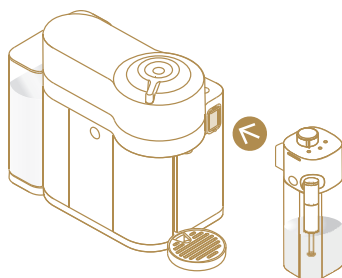
3. סובבו את המנוף לכיוון מצב נעילה  והכניסו קפסולה. סגרו את המכונה ואז, דחפו את המנוף אל מצב נעול . המכונה מתחממת במשך כ-30 שניות (כפתור קפה מתעמעם).



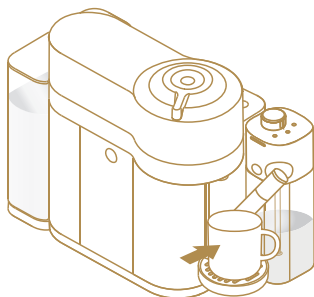
4. מסובבים את הכפתור למצב  חלב.



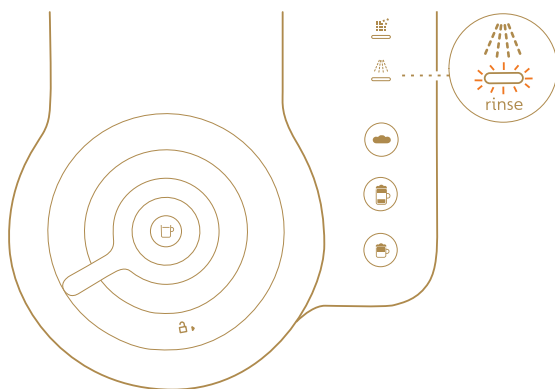
5. פתחו את דלת חיבור האדים באמצעות החלקתה כלפי מטה. חברו את מכל החלב למכונה.



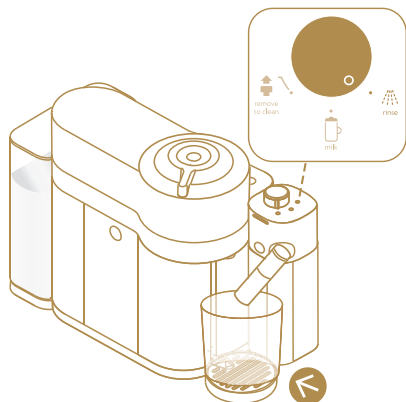
6. מניחים ספל קפוצ'ינו או כוס גדולה ללאטה מקיאטו מתחת לפתח יציאת הקפה ומכוונים את צינורית החלב על ידי הרמתה למרכז הספל. עיינו בסעיף 12 בנוגע לבחירת גודל הסל בהתאם לסגנון המתכון והקפסולה שנבחרה.



7. חכו עד שכפתור הקפוצ'ינו (☕), כפתור הלאטה מקיאטו (☕) וכפתור הקצף החם (☕) מאירים.
8. לחצו על כפתור הקפוצ'ינו (☕) או הלאטה מקיאטו (☕). ההכנה מתחילה לאחר כ-30 שניות (במקרה של קפוצ'ינו תחילה קפה ואז חלב, במקרה של לאטה מקיאטו, תחילה חלב ואז קפה) ותיעצר אוטומטית.
9. עם סיום ההכנה, התראת הטיפה מתחילה להאיר כדי להצביע על הצורך במחזור שטיפה של מכל החלב.

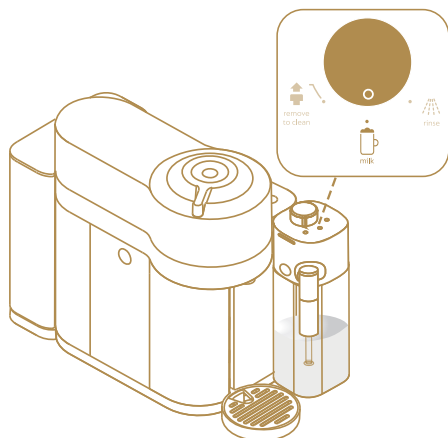


10. מניחים מכל (200 מ"ל לפחות) מתחת לפתח יציאת הקפה. מסובבים את הכפתור למצב שטיפה. תהליך שטיפת מערכת החלב מתחיל ומים חמים משולבים בקיטור זורמים דרך פיית החלב. תהליך השטיפה מתחיל באופן אוטומטי.

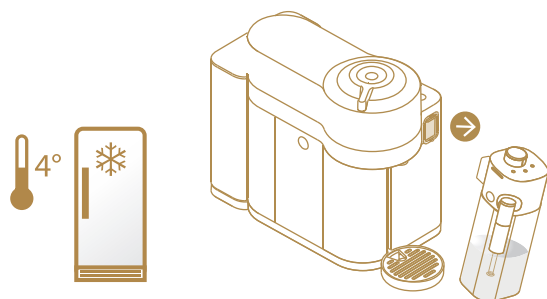


אזהרה: ערכת השטיפה לא מסלקת את האלרגנים. פרקט ונקו את מכל החלב לפני החלפת סוגי חלב. עדיף במדיח כלים. כאשר מדיח כלים לא זמין, שטפו ידנית. לאחר הוספה של חלב או משקה צמחי, מומלץ להפעיל את מחזור השטיפה של המכל.

11. בסיום תהליך השטיפה, התראת השטיפה נכבית. מחזירים את הכפתור למצב חלב.

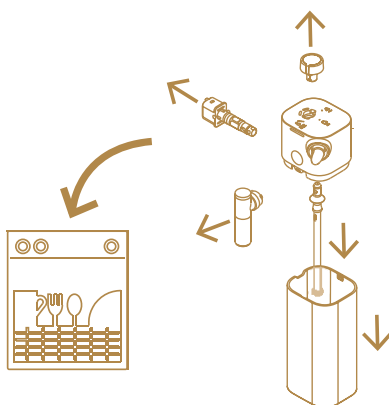



12. אם נשאר חלב במכל החלב: יש לנתק את מכל החלב מהמכונה ולשים אותו מיד במקרר. סוגרים את דלת חיבור הקיטור של המכונה באמצעות משיכתה כלפי מעלה.





⚠ זהירות: לאחר השטיפה, הכניסו את המכל למקרר בהתאם להוראות האחסון שעל מארז החלב. במקרה שמכל החלב נשמר מחוץ למקרר במשך למעלה מ-30 דקות, יש לפרק את מכל החלב ולנקות את כל הרכיבים (עיין בסעיף "ניקוי מכל החלב").

13. אם מכל החלב ריק או אוסן למעלה מ-24 שעות במקרר; לפני מילוי, פרקו את כל ששת רכיבי מכל החלב ונקו אותם במגש העליון של מדיח הכלים. אם אין בנמצא מדיח כלים, יש לעיין בסעיף "ניקוי מכל החלב".



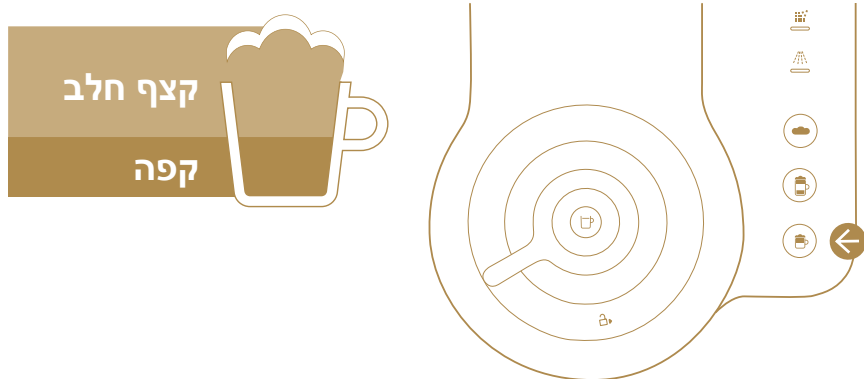
הערה: יש לעיין בפרק "פירוק מכל החלב". 

הערה: עם סיום ההכנה, סובבו את המנוף למצב לא נעול  כדי לפתוח את המכונה ולחלץ את הקפסולה. אז, סגרו את המכונה. 

מגוון קפסולות אספרסו

:Cappuccino

קפוצ'ינו הוא קפה שמעליו שכבה עבה של קצף חלב.



בחירת הספל		בחירת סוג הקפה		
מיני. 180 מ"ל / 6 fl oz		25 מ"ל / 0.84 fl oz		קטן
מיני. 270 מ"ל / 9 fl oz		40 מ"ל / 1.35 fl oz		בינוני
מיני. 390 מ"ל / 13 fl oz		80 מ"ל / 2.7 fl oz		גדול

טיפים:

המראה ואיכות קצף החלב יכולים להיות מושפעים מסוג החלב, רמת הטריות שלו והטמפרטורה שלו (באופן אידיאלי מאוחסן בטמפרטורה של 4°C).

מגוון קפסולות אספרסו

:Latte Macchiato

לאטה מקיאטו הוא מתכון שבו הקפה נמזג לתוך כוס מלאה בחלב מוקצף.



בחירת הספל		בחירת סוג הקפה		
מינ. 270 מ"ל / 9 fl oz		25 מ"ל / 0.84 fl oz		קטן
מינ. 390 מ"ל / 13 fl oz		40 מ"ל / 1.35 fl oz		בינוני
מינ. 590 מ"ל / 20 fl oz		80 מ"ל / 2.7 fl oz		גדול

טיפים:

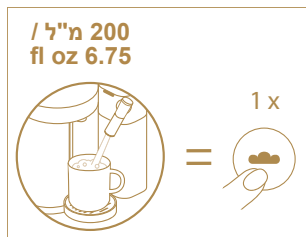
המראה ואיכות קצף החלב יכולים להיות מושפעים מסוג החלב, רמת הטריות שלו והטמפרטורה שלו (באופן אידיאלי מאוחסן בטמפרטורה של 4°C).

(קצף חם) Hot foam

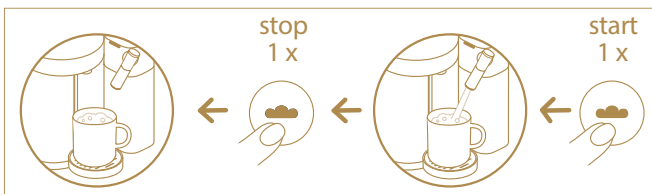
תפקידו של הקצף החם להתאים את משקה הקפה המושלם: פשוט בהוספת קצף למשקה החלב הקיים, להענקת גמישות מרבית ביצירת משקה חלב משלכם או פשוט להנאה מספל של קצף חלב חם.



(A) לחצו על כפתור הקצף החם, עם ההגעה לנפח ברירת המחדל/המתוכנן המכונה תפסיק אוטומטית את פעולתה.



(B) לחצו על כפתור הקצף החם, עם ההגעה לכמות הרצויה, עצרו את התהליך באמצעות לחיצה נוספת על הכפתור.



C) תכנון נפח הקצף החם

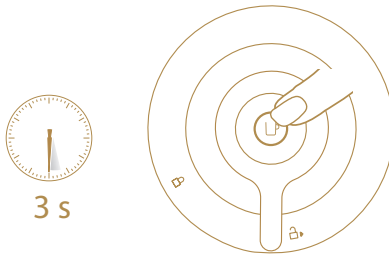
1. לחצו והחזיקו את כפתור הקצף החם במשך שלוש שניות, עד שיתחיל להבהב.
 2. עם ההגעה לכמות הרצויה, לחצו שוב על כפתור הקצף החם כדי לשמור את הנפח המתוכנת החדש. הנפח יכול להיות מתוכנת בין 80 מ"ל לפחות עד 200 מ"ל לכל היותר.
- הערה: אם תרצו לחזור לברירת המחדל של המפעל (200 מ"ל), עיינו בפסקה "איפוס להגדרות המפעל".

הערה: 

- במהלך פעולת הקצף החם אפשר להזמין מראש קפה. כאשר כפתור הקפה מואר, לחצו עליו. עם סיום משקה החלב, חליטת הקפה תתחיל אוטומטית. וודאו שהקפסולה הוכנסה פנימה.
- במהלך חליטת הקפה, אפשר גם להזמין מראש את פונקציית הקצף החם. כאשר כפתור הקצף החם מואר, לחצו עליו. עם סיום מזיגת הקפה, חליטת החלב תתחיל אוטומטית. וודאו שמכל החלב הוכנס למקומו.

13 חיסכון באנרגיה


אפשר לכבות ("OFF") את המכונה בכל רגע (כשאינה בשימוש) באמצעות לחיצה על כפתור הקפה במשך שלוש שניות.

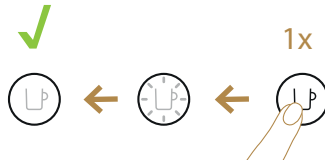


מצב "OFF" אוטומטי: המכונה תכבה אוטומטית לאחר 2 דקות של חוסר שימוש. 

הגדרת כמות הקפה

14


1. תכנות כמות הקפה ספציפי לכל סוג של קפסולה: אספרסו, אספרסו כפול, גראן לונגו, מאג או קראף.
2. פתחו את המכונה, הכניסו את הקפסולה שתמצאו לתכנת; סגרו את המכונה; סובבו את המנוף למצב נעול . התאורה תהבהב בשעה שהמכונה תתחמם. תאורה קבועה מצביעה על כך שהמכונה מוכנה.




3. לחצו והחזיקו את הכפתור על להגעה לנפח המבוקש.



4. נפח חדש של קפה שמור כעת עבור סוג הקפסולה שהייתה בשימוש במהלך ההגדרה.

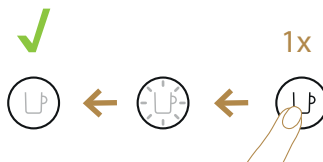
 הערה: ברגע שנפח ספציפי מותאם מוגדר בידי המשתמש, בכל פעם שתוכנס קפסולה מסוג זה למכונה, ההכנה תיעצר בגודל הספל שהוגדר בידי המשתמש.

 הערה: אם תרצו לחזור לברירת המחדל של המפעל, עיינו בפסקה "איפוס להגדרות המפעל".

איפוס להגדרות היצרן

15

1. חברו את כבל המתח.
2. וודאו שאין אביזר כלשהו (מכל החלב או צינור לסילוק אבנית) מחובר לדלת החיבור של מכל החלב. הפעילו את המכונה.



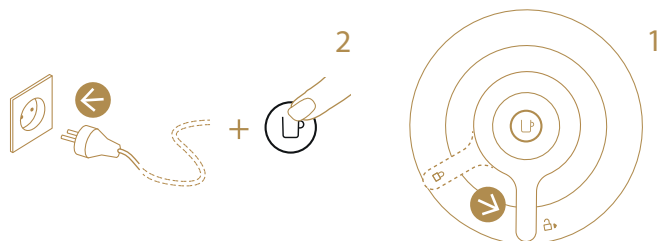
3. לחצו והחזיקו את כפתור הקצף החם (👉) עד שגם התראות ניקוי האבנית והשטי־פה מהבהבות (היכנסו למצב תפריט).
4. לחצו על כפתור (👉) הקצף החם כדי להיכנס למצב איפוס. אם לא נעשית בחירה תוך 15 שניות, תהיה יציאה אוטומטית.
5. רק כפתור הקצף החם יבהב.
6. לחצו על כפתור (👉) הקצף החם כדי לאפס להגדרות המפעל; כל 3 נוריות מתכוני החלב יבהבו שלוש פעמים לאישור איפוס להגדרות היצרן (תוך 15 שניות).
7. המכונה מתוכנתת כעת מחדש עם הגדרות היצרן ונמצאת אוטומטית במצב מוכן.

16 הפעלה/כיבוי של Bluetooth ושל Wi-Fi

1. נתקו את המכונה



2. וודאו שהמנוף נמצא בנקודת האמצע. לחצו והחזיקו את כפתור הקפה תוך כדי חיבור למתח.



3. פעולה נבחרת:

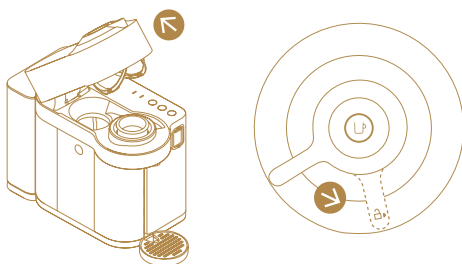
- הפעלה: תאורת כפתור הקפה נשארת כחולה ויציבה במשך כמה שניות (👉).
- כיבוי: תאורת כפתור הקפה נשארת כתומה ויציבה במשך כמה שניות (👉).
- 4. המכונה חוזרת למצב מוכן (👉).

ריקון המכונה לפני תקופה ארוכה ללא שימוש, להגנה מפני קפיאה או לפני תיקון.

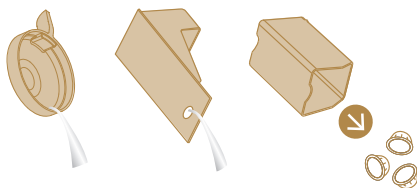
1. חברו את כבל המתח.
2. וודאו שאין אביזר כלשהו (מכל החלב או צינור לסילוק אבנית) מחובר לדלת החיבור של מכל החלב.
3. רוקנו את מכל המים והחזירו אותו למקומו.



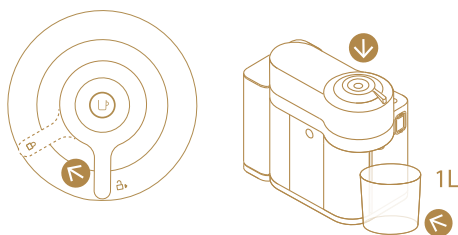
4. פתחו את ראש המכונה כדי להוציא את הקפסולה.



5. רוקנו את מכל הקפסולות, מגש הטפטוף ואת תומך הספלים.







6. סגרו את הראש והפנו את המנוף שמאלה למצב סגירה  ומקמו מכל (1L) מתחת לפתח יציאת הקפה.



7. התאורה תהבהב בשעה שהמכונה תתחמם. תאורה קבועה מצביעה על כך שהמכונה מוכנה.

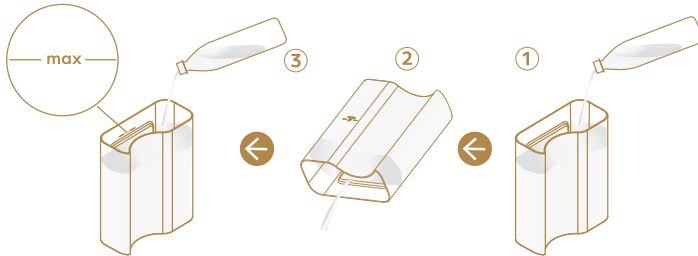


8. לחצו והחזיקו את כפתור הקצף החם  עד להבהוב משותף של התראות השטי־פה וניקוי האבנית (כניסה למצב תפריט)
9. לחצו במשותף על קצף חם  ועל לאטה מקיאטו  כדי להיכנס למצב ריקון. אם לא נעשית בחירה תוך 15 שניות, תהיה יציאה אוטומטית.
10. כפתור הקצף החם מהבהב.
11. לחצו על כפתור  הקצף החם כדי להתחיל את תהליך הריקון (תוך 15 שניות).
12. המכונה תכבה באופן אוטומטי עם סיום הפעולה.

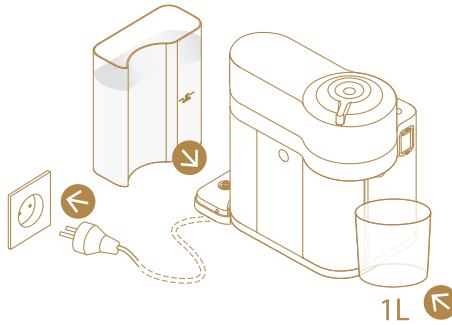
⚠ זהירות: כמויות קטנו של קיטור עשויות להיפלט מהמכונה בשעה שהיא מרוקנת את שארית הנוזלים.

לאחר תקופה ארוכה ללא שימוש 18

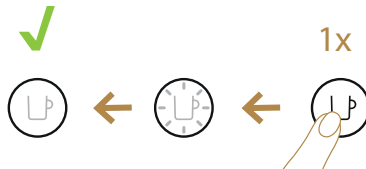
1. מומלץ לשטוף את מכל המים לפני המילוי במים נקיים עד למפלס המקסימום.



2. הניחו את מכל המים חזרה במקומו. חברו את כבל המתח ומקמו את המכל מתחת לפתח יציאת הקפה.



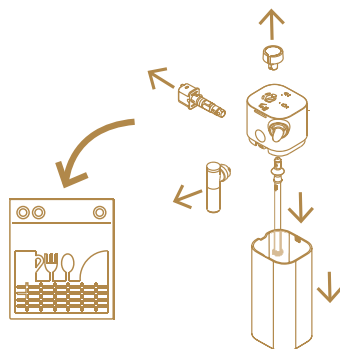
3. הפעילו את המכונה.



4. תוך 2 שניות, לחצו שלוש פעמים על כפתור הקפה.



5. המכונה תתחיל את תהליך השטיפה. תהליך הניקוי יימשך אוטומטית במשך 5 דקות.
6. פרקו את מכל החלב, ונקו את ששת הרכיבים במגש העליון של מדיח הכלים. אם אין בנמצא מדיח כלים, יש לעיין בסעיף "ניקוי מכל החלב".



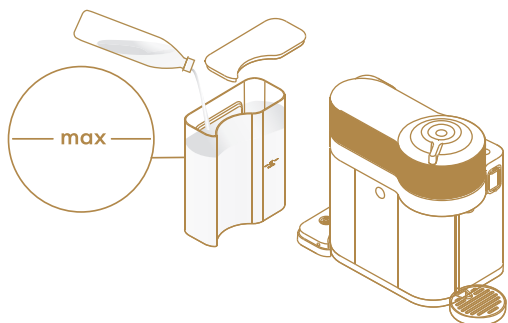
7. ואז הרכיבו את כל ששת הרכיבים היבשים וחברו מחדש את מכל החלב למכונה (עיינו בסעיף "הרכבה / פירוק של מכל החלב").
8. המכונה מוכנה כעת לפעולה.

i הערה: עשויים להצטבר מים בתוך ראש המכונה, במהלך תהליך הניקוי. אם הדבר קורה, אנא יבשו חלקים נראים לעיין בעזרת מטלית נקייה ויבשה.

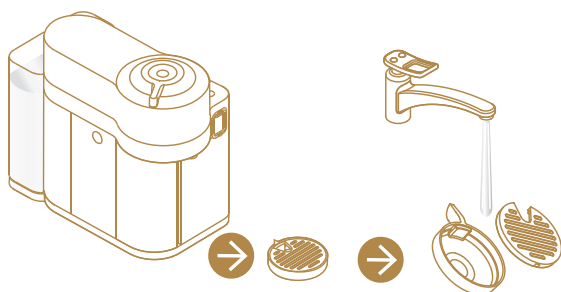
מחזור הניקוי 19

למכונה יש נוהל ניקוי מוגדר מראש שאותו יכול המשתמש להפעיל בהתאם לבחירתו.

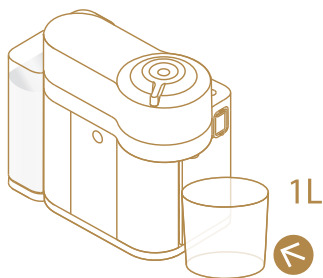
1. שטפו ונקו את מכל המים ואת המכסה לפני המילוי במים נקיים עד למפלס המקסימום. החזירו את מכל המים למקומו.



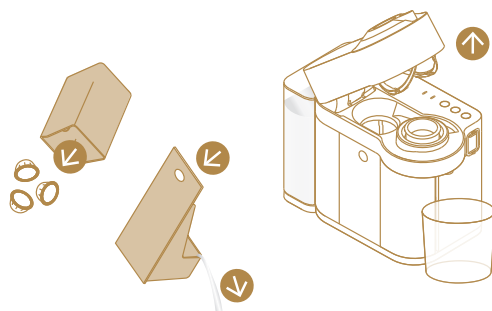
2. הוציאו את תומך הספלים ונקו אותו. רחצו במים חמים ובדטרגנט עדין נטול ריח.



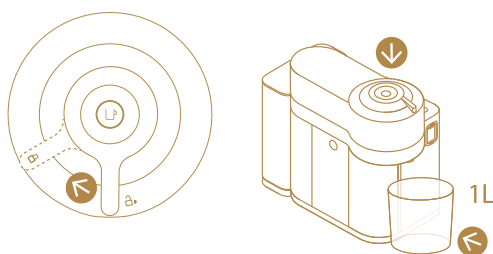
3. מניחים מכל בנפח של ליטר אחד לפחות מתחת לפתח יציאת הקפה.




4. פתחו את המכונה והניחו לקפסולות הריקות לצאת. רוקנו ושטפו את מכל הקפסולות ואת מגש הטפטוף.



5. סגרו את הראש וסובבו את המנוף שמאלה למצב נעול.



ידאו שאין קפסולות כלשהן במכונה לפני תחילת הניקיון. 

6. התאורה תהבהב בשעה שהמכונה תתחמם. תאורה קבועה מצביעה על כך שהמכונה מוכנה.



7. תוך 2 שניות, לחצו שלוש פעמים על כפתור הקפה.



8. המכונה תתחיל את תהליך השטיפה. תהליך הניקוי יימשך אוטומטית במשך 5 דקות.


9. הנהל יכול להיעצר בכל רגע נתון באמצעות לחיצה על כפתור הקפה. המכונה חוזרת אוטומטית למצב מוכן.

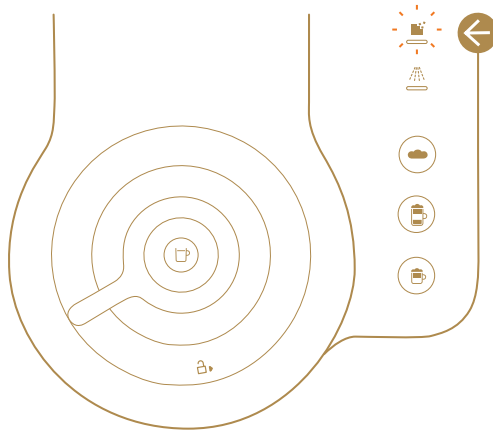
⚠️ זהירות: אין להשתמש בחומרי ניקוי חזקים או שוחקים. אין לשים במדיח הכלים. לעולם אין לטבול את המכשיר או חלק ממנו במים. נקו באופן סדיר את פתח יציאת הקפה במטלית נקייה ולחה. השתמשו תמיד במטליות נקיות לניקוי המכונה.

i הערה: עשויים להצטבר מים בתוך ראש המכונה, במהלך תהליך הניקוי. אם הדבר קורה, אנא יבשו חלקים נראים לעיין בעזרת מטלית נקייה ויבשה.

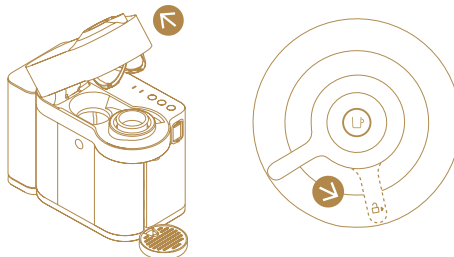
		התראת ניקוי אבנית 
חובה לנקות את האבנית במכונה.	נורת ההתראה מהבהבת באור כתום	 descale
רק עוד כמה מתכונים בטרם תיחסם המכונה. המשיכו מיד לפעולת ניקוי האבנית.	נורת ההתראה מהבהבת במהירות באור כתום	 descale
המכונה חסומה למניעת נזקים. נקו כעת את האבנית.	תאורה יציבה	 descale

כדי להבטיח את התפקוד התקין של המכונה למשך כל תקופת השימוש בה, וכדי לשמור על חוויית קפה מושלמת ממש כמו ביום הראשון, יש לעקוב אחר ההוראות להלן:

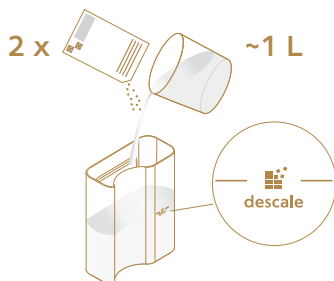
1. כאשר התראת ניקוי אבנית  מתחילה להבהב, הגיע הזמן לבצע ניקוי אבנית למכונה. אורכו של תהליך ניקוי האבנית הוא כ-20 דקות.



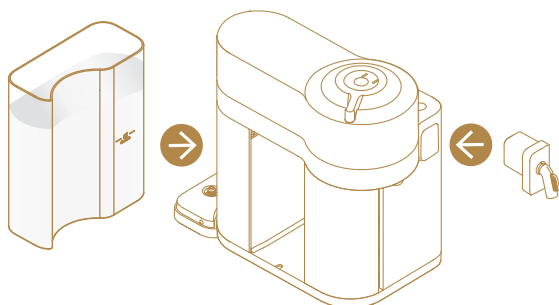
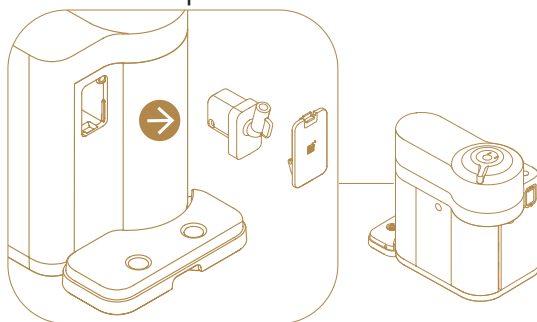
2. פתחו את המכונה והניחו לקפסולה לצאת.




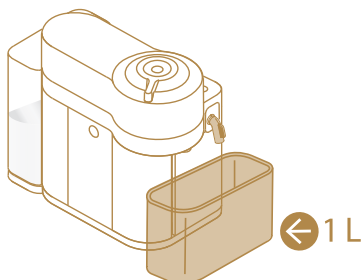
3. סגרו את הראש וסובבו את המנוף שמאלה למצב נעול.
4. רוקנו את מגש ואגן הניקוז, מכל הקפסולות המשומשות ותומך הכוס. מלאו את מיכל המים בשתי יחידות של מסיר האבנית של Nespresso. מוסיפים מים עד לסימון ניקוי האבנית (descal) שעל מכל המים (~1,000 מ"ל \ 1 ליטר \ 33.81 fl oz).





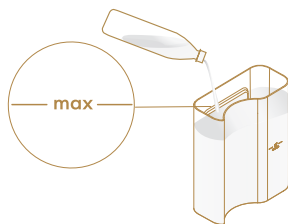
5. יש לפתוח את דלת תא האחסון של צינור ניקוי האבנית הממוקם בצד האחורי של המכונה ולחבר אותו למערכת הכנת מתכוני החלב של המכונה. החזירו את מכל המים למכונה. הניחו את מכל המים חזרה במקומו.





6. המכונה עוברת אוטומטית למצב ניקוי אבנית. ההתראה "ניקוי אבנית (descal)" מהבהבת בכתום לאורך תהליך ניקוי האבנית כולו. התאורה של כפתור הקפוצ'ינו נדלקת. 
7. יש להניח מיכל של ליטר 1 לפחות, מתחת לפתח יציאת הקפה ומתחת לפיה של צינור ניקוי האבנית.



8. לחצו על כפתור הקפוצ'ינו . נוזל ניקוי האבנית זורם לסירוגין דרך פתח יציאת הקפה, צינור ניקוי האבנית ואגן הניקוז. בסיום מחזור ניקוי האבנית (מכל המים מתרוקן), כפתור ה- לאטה מקיאטו  נדלק.
9. רוקנו את מגש ואגן הניקוז, מכל הקפסולות המושמשות, תומך הכוס והמכל. שטפו ומלאו את מכל המים עד לקו ה-MAX במי שתייה רעננים. רוקנו את המכל בנפח הליטר והניחו אותו חזרה מתחת לשני הפתחים.



10. לחצו על כפתור הלאטה מקיאטו . מחזור השטיפה ממשיך דרך פתח יציאת הקפה, הצינור לניקוי אבנית ואגן הניקוז עד אשר מכל המים מתרוקן.
11. בסיום תהליך השטיפה, המכונה תחזור למצב מוכן. הסירו את צינור ניקוי האבנית ואחסנו אותו. רוקנו את אגן הניקוז ואת מכל הקפסולות המושמשות. מלאו את מכל המים במי שתייה רעננים.

 הערה: עשויים להצטבר מים בתוך ראש המכונה, במהלך תהליך הניקוי. אם הדבר קורה, אנא יבשו חלקים נראים לעיין בעזרת מטלית נקיה ויבשה.



21



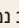
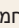





פתרון תקלות




i הערה: יש לשמור תמיד על כמות החומר לניקוי אבנית וכמות המים במכל כדי לה- בטיח את השלמת המחזורים.

i המכונה עדיין יכולה להכין כמה משקאות חלב לפני שתיחסם למניעת נזק. החסימה מונעת גרימת נזק למכונה ומבטיחה את תפקודה התקין למשך כל תקופת השימוש בה. אם המכונה חסומה, יש לבצע את הליך ניקוי האבנית. אנא ודאו שמחזור ניקוי האבנית הושלם במלואו. אם לא הושלם, המכונה תישאר חסומה.

<ul style="list-style-type: none"> • המכונה כבתה אוטומטית; דחפו את הכפתור או בטלו את נעילת המ- כונה (UNLOCK). • יש לבדוק את אספקת המתח, התקע, סיווג המתח והנתיך. 	<p>אין תאורה בכפתור.</p>
<ul style="list-style-type: none"> • ודאו שמכל המים מלא. • ודאו שקפסולה חדשה מוכנסת למקום הנכון, שהידית נעולה כהלכה ולחצו על הכפתור כדי להתחיל. • במידת הצורך, נקו את האבנית. • פתחו את ראש המכונה והניחו לקפסולה להידחף החוצה. ואז בצעו ניקוי בהתאם לנוהל המופיע בפסקת הניקוי. • בדקו אם מכל החלב מלא ונמצא במקומו. 	<p>אין זרימת קפה, אין זרימת מים, חלב.</p>
<ul style="list-style-type: none"> • מהירות הזרימה תלויה בסוג הקפה. 	<p>הקפה זורם באיטיות רבה.</p>
<ul style="list-style-type: none"> • חממו את הספל מראש בעזרת מי שתייה חמים מהברז. • במידת הצורך, נקו את האבנית. 	<p>הקפה אינו חם דיו.</p>
<ul style="list-style-type: none"> • ודאו שמכל המים ממוקם היטב. רוקנו את מגש הטפטוף. 	<p>נדילה או זרימה לא רגילה של הקפה.</p>
<ul style="list-style-type: none"> • לצורך חיסכון באנרגיה, המכונה תכבה לאחר 2 דקות של חוסר שימוש. • ראו פסקה על "חיסכון באנרגיה". 	<p>המכונה עוברת למצב כיבוי (OFF).</p>
<ul style="list-style-type: none"> • בצעו פעמיים את נוהל הניקוי. • עיינו בפרק "מחזור הניקוי". 	<p>קפה טחון בספל.</p>
<ul style="list-style-type: none"> • וודאו שהידית נעולה כהלכה. • אם תרצו לחלוט קפה או אספרסו, ודאו שקפסולה חדשה מוכנסת למ- קום הנכון, שהידית נעולה כהלכה ולחצו על הכפתור כדי להתחיל. • אם אתם מנקים, מנקים אבנית או מרוקנים את המערכת, ודאו שאין קפסולה שנמצאת בפנים ואז סגרו, נעלו את המכונה ולחצו על הכפתור כדי להתחיל אחת מפעולות אלה. 	<p>המכונה לא מתחילה את פעולתה והתאורה דולקת קבועה. אם יש הבהוב, ראו את הנקודות הבאות.</p>
<ul style="list-style-type: none"> • מלאו את מכל המים ולחצו על כפתור כדי להתחיל. • וודאו שהידית נעולה כהלכה. 	<p>המכונה לא מתחילה את פעולתה והתאורה מהבהבת באופן לא סדיר.</p>

<ul style="list-style-type: none"> • אם ישנה זרימה סדירה של קפה או חלב, הדבר מצביע על כך שהמ־כונה פועלת כהלכה. • אם ישנה זרק זרימה של מים, המכונה מבצעת בקשה של המשתמש לניקוי או לניקוי אבנית או לריקון המערכת. התייחסו לפסקה הרלוונטית במדריך למשתמש זה. 	<p>נוריות מהבהבות בזמן הפעולה של המכונה.</p>
<ul style="list-style-type: none"> • יידרש זמן מה בטרם תצא זרימת הקפה (כתוצאה מקריאת קוד והרט־בה מראש של הקפה). • ודאו שקפסולה חדשה מוכנסת למקום הנכון, שהידיית נעולה כהלכה ולחצו על הכפתור כדי להתחיל. • מלאו את מכל המים ולחצו על כפתור כדי להתחיל. • כבו את המכונה (OFF) באמצעות לחיצה על כפתור הקפה במשך 3 שניות ואז לחצו עליו שוב כדי להפעיל את המכונה (ON). כעת המתינו כ-20 דקות כדי לאפשר למכונה להתקרר אחרי שימוש מאומץ. 	<p>נוריות מהבהבות בזמן שהמכונה לא נמצאת בפעולה.</p>
<ul style="list-style-type: none"> • במהלך הכנה רגילה של קפה/אספרסו: (1) בטלו את נעילת הידיית ופ־תחו את ראש המכונה כדי לוודא שקפסולה חדשה ללא נזק מוכנסת במיקום הנכון. (2) וודאו שהידיית במצב נעול (LOCKED). (3) ודאו שמכל המים מלא. • במהלך ניקוי אבנית, ריקון וניקוי: (1) וודאו שהקפסולה נפלטה החוצה. (2) וודאו שהידיית במצב נעול (LOCKED). • במהלך תכנות כמות: (1) וודאו שהקפסולה הוכנסה כהלכה. (2) אנא עיינו בפרק הרלוונטי. • אם הבעיה נמשכת: <ol style="list-style-type: none"> 1. בטלו את נעילת הידיית ופתחו את ראש המכונה. 2. החליפו את הקפסולה (אם יש צורך בכך). 3. נתקו את כבל המתח מהשקע וחברו אותה מחדש לאחר 10 שניות. 4. סגרו את הראש ולחצו על הכפתור כדי להפעיל (ON) ולחצו שוב כדי להתחיל את החליטה. אם הבעיה נמשכת, התקשרו אל Nespresso. 	<p>נוריות מהבהבות באופן לא סדיר. המכונה לא פועלת.</p>
<ul style="list-style-type: none"> • המכונה מתריעה על ניקוי אבנית בהתאם לצריכה שלכם. יש לבצע ניקוי אבנית. עיינו בסעיף "ניקוי אבנית" בהתאם לצריכת המשקאות שלכם. 	<p>נורת התראת ניקוי אבנית מהבהבת או דולקת בקביעות בכתום.</p>
<ul style="list-style-type: none"> • דרוש מחזור ניקוי של מכל החלב. עיינו בסעיף "הכנת חלב ושטיפה יומית". 	<p>נורית ניקוי מהבהבת באור כתום.</p>
<ul style="list-style-type: none"> • וודאו שאתם מוציאים את מכל החלב מדלת המחבר. • וודאו שצינור ניקוי האבנית לא מחובר לדלת המחבר. • לחצו והחזיקו את כפתור  הקצף החם עד שגם התראות ניקוי האבנית והשטיפה מהבהבות. 	<p>לא מצליחים להיכנס למצב "תפריט, (איפוס להגדרות מפעל / ריקון המערכת לפני תקופה של אי שימוש/ הגדרת קשיות המים).</p>
<ul style="list-style-type: none"> • החזיקו את כפתור הקפה  במשך שלוש שניות. ראו את הפסקה על "חיסכון באנרגיה". 	<p>יש לכבות את המכונה.</p>
<ul style="list-style-type: none"> • ודאו שמכל המים מלא. • ודאו שמכל החלב מלא. • עיינו בפסקה "הגדרת כמות הקפה". 	<p>כמות הקפה שהוכן אינה מספקת.</p>
<ul style="list-style-type: none"> • יש לרוקן את מכל הקפסולות. ולוודא כי במכל לא תקועה קפסולה. 	<p>ידיית ההרמה אינה נסגרת כהלכה.</p>

<ul style="list-style-type: none"> • השתמשו בחלב פרה בטמפרטורת המקרר (כ-4°). • כפתור הזרמת חלב נמצא במצב  הסרה לצורך ניקוי. סובבו אותו למצב  חלב. • שטפו לאחר כל הכנת חלב וודאו שפתח האוויר של כפתור הכנת החלב נקי. ראו סעיף (<<ניקוי מכל החלב>>). • יש לבצע ניקוי אבנית (עיינו בפרק "ניקוי אבנית"). • אל תשתמשו במכל בחלב קפוא או חם. • וודאו שכל הרכיבים של מכל החלב מורכבים כראוי. עיינו בסעיף <<הרכבת מכל החלב>>. 	<p>ירידת באיכות קצף החלב</p>
<ul style="list-style-type: none"> • לחצו על הכפתור שבצידו של מכל החלב כדי להסיר את המכסה שלו. • יש לעיין בפרק <<הרכבת / פירוק מכל החלב>>. 	<p>לא ניתן להוציא את מכל החלב.</p>
<ul style="list-style-type: none"> • כפתור ויסות הקצפת החלב נמצא במצב  שטיפה. סובבו אותו למצב  חלב. המתינו להתחממות של חלק הקפה. • וודאו שהוא מוכנס כהלכה. 	<p>מכל החלב מוכנס, אך כפתורי החלב אינם פעילים.</p>
<ul style="list-style-type: none"> • המכונה התחממה יתר על המידה, להמתין להתקררות המכונה. 	<p>כאשר כפתורי קצף חם , לאטה מקיאטו  וקפוצ'ינו  מהבהבים לחלופין.</p>
<ul style="list-style-type: none"> • יש לבדוק האם מכל המים ריק. • מלאו את מכל המים. 	<p>כאשר כפתורי קצף חם , לאטה מקיאטו  וקפוצ'ינו  מהבהבים יחד.</p>

240-220 וולט, 50-60 הרץ, 1300-1500 ואט, ארה"ב, קליפורניה: 120 וולט, 60 הרץ, 1500 ואט	
2.402 - 2.480 ג'יגה הרץ (GHz)	תדירות
4 dBm מקסימום (Bluetooth), 20 dBm מקסימום (WIFI)	תדר רדיו (RF) הספק איזוטרי רופי אפקטיבי (EIRP) מוקרן
0.50 ואט/שעה (230 וולט/50 הרץ, EN 60661)	במצב המתנה
6.3 ק"ג	
1.6 ליטר	
190 × 407 × 315 מ"מ (עם תמיכת ספלים ומכל חלב)	(רוחב X עומק X גובה)

סילוק והגנה על הסביבה

23

מכשיר זה עומד בדרישות של הנחיית EU - 2012/19/EC. חומרי אריזה המכשיר מכילים חומרים ממוחזרים. המכשיר שלך מכיל חומרים בעלי ערך הניתנים לשחזור או למחזור. הפרדת הפסולת הנותרת למתקנים מסוגים שונים מסייעת למיחזור של חומרי גלם בעלי ערך. השאר את המכשיר בנקודת איסוף. מידע על סילוק ניתן להשיג ברשויות המקומיות. למידע נוסף על אסטרטגיית הקיימות של Nespresso היכנסו לכתובת: www.nespresso.com/positive

← הנחיות זמינות גם באתר WWW.NESPRESSO.COM



www.nespresso.com

57132C8439_00_0523