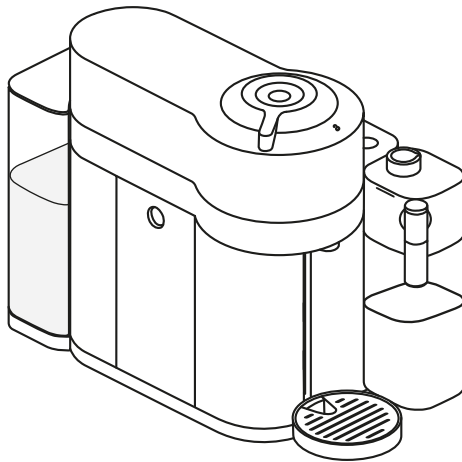


NESPRESSO®



VERTUO  
LATTISSIMA

**DeLonghi**



## **INŠTALÁCIA**

---

1. Prehľad kávovaru	3
2. Obsah balenia	7
3. Konektivita	7
4. Nastavenie tvrdosti vody	8
5. Otvoriť/zavrieť	10
6. Demontáž nádoby na mlieko	10
7. Montáž nádoby na mlieko	11
8. Čistenie nádoby na mlieko	12
9. Prvé použitie	13

## **POUŽÍVANIE SPOTREBIČA**

---

10. Príprava kávy	15
11. Príprava mliečnych receptúr a každodenné prepláchnutie	17
12. Mliečne receptúry	22

## **NASTAVENIA**

---

13. Úspora elektrickej energie	25
14. Nastavenie objemu vydávanej kávy	26
15. Obnovenie výrobných nastavení	26
16. Aktivácia/vypnutie Bluetooth a Wi-Fi	27

## **ÚDRŽBA**

---

17. Vypustenie systému pred obdobím nepoužívania	28
18. Použitie po dlhšej dobe nepoužívania	30
19. Čistenie spotrebiča	32
20. Odstránenie vodného kameňa	35
21. Riešenie problémov	38

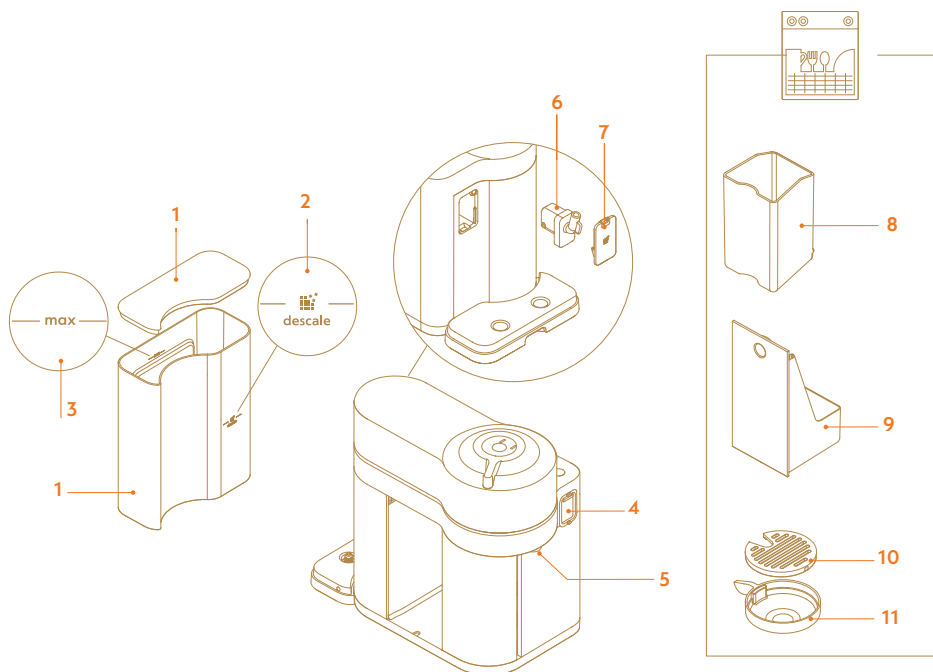
## **TECHNICKÉ ŠPECIFIKÁCIE**

---

22. Špecifikácie	41
23. Likvidácia a ochrana životného prostredia	41

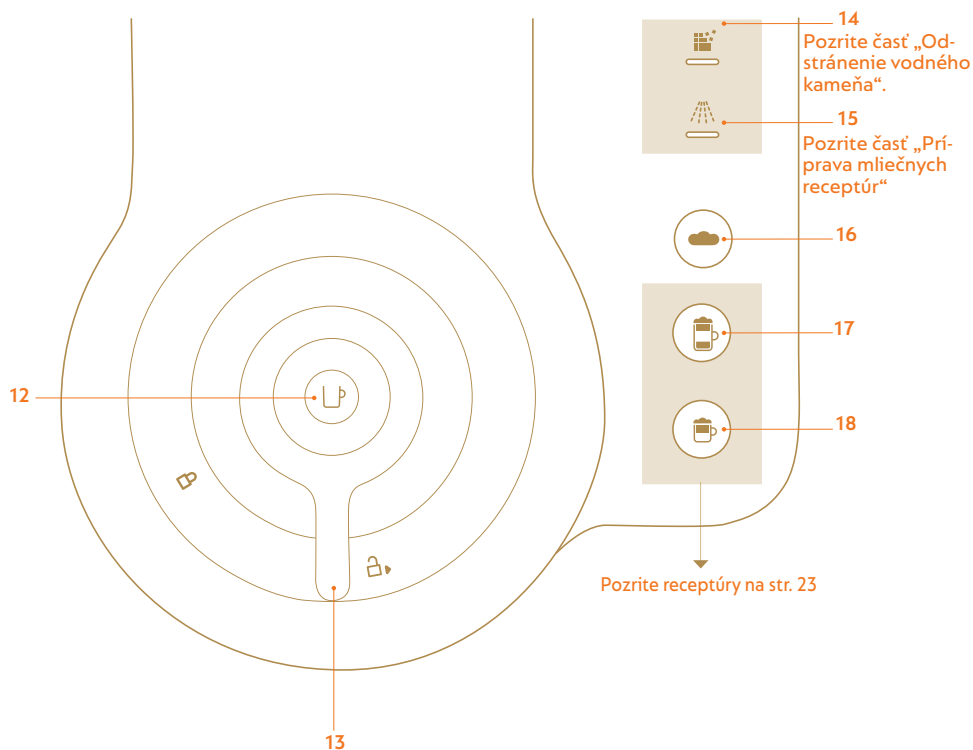
# 1 VŠEOBECNÉ INFORMÁCIE

## Prehľad kávovaru



- |   |                                   |    |                                     |
|---|-----------------------------------|----|-------------------------------------|
| 1 | Nádržka na vodu s vekom           | 6  | Odvápňovacia tryska                 |
| 2 | Značka odstránenia vodného kameňa | 7  | Veko k uloženiu odvápnovacej trysky |
| 3 | Značka maximálnej hladiny         | 8  | Nádoba na použité kapsuly           |
| 4 | Kryt konektora nádoby na mlieko   | 9  | Odkvapkávací miska                  |
| 5 | Výpust kávy                       | 10 | Mriežka                             |
|   |                                   | 11 | Nastavitelný stojan na šálku        |

## Opis displeja



12 Tlačidlo na prípravu kávy a vypínač ZAPNÚŤ/VYPNÚŤ

13 Páka na zamknutie/odmknutie

14 Upozornenie na odvápnenie

15 Upozornenie na prepláchnutie

16 Tlačidlo na horúcu penu

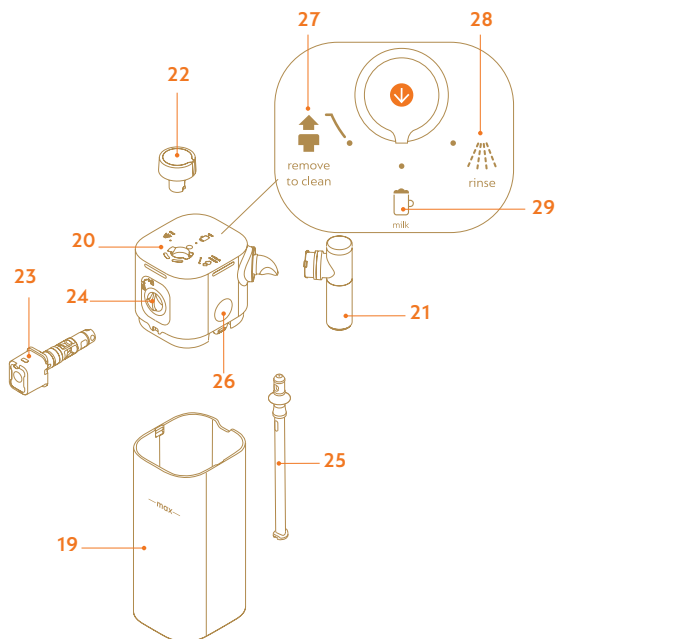
17 Tlačidlo na latte macchiato

18 Tlačidlo cappuccino



Vybalenie: na povrchu kávovaru sa môže nachádzať prach z recyklovaných materiálov použitých na jeho zabalenie. Nepredstavuje nebezpečenstvo, stačí ho utrieť mäkkou a vlhkou handričkou.

## Opis nádoby na mlieko



19 Nádoba na mlieko

20 Veko nádoby na mlieko

21 Výpust mlieka

22 Páka

23 Konektor nádoby na mlieko

24 Uloženie konektoru

25 Hadička na prívod mlieka

26 Tlačidlo na odstránení veka

27 Poloha „Remove to clean“ (vybrať na čistenie)

28 Poloha „Rinse“ (preplachovanie)

29 Poloha „Milk recipe“ (mliečne receptúry)

# UPOZORNENIA

**POZOR:** Pred uvedením kávovaru do prevádzky si preštudujte bezpečnostné pokyny, aby ste predišli úrazom a poškodeniu spotrebiča.



## PODPORA

[www.nespresso.com/help](http://www.nespresso.com/help)



ĎAKUJEME, ŽE STE SI VYBRALI  
NESPRESSO.

DODRŽIAVAJTE POKYNY V TEJTO PRÍRUČKE ALEBO VYUŽITE  
KOMPLETNÝ NÁVOD NA STRÁNKE [WWW.NESPRESSO.COM/HELP](http://WWW.NESPRESSO.COM/HELP).

## 2 Obsah balenia

1. Kávovar
2. Uvítacia brožúra Nespresso
3. Zásobník na kapsuly Nespresso
4. Základné bezpečnostné predpisy
5. Stručná príručka + testovací prúžok tvrdosti vody
6. Záruka

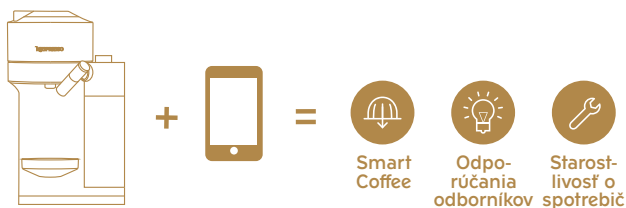
## 3 Konektivita

### VÝHODY PRIPOJENIA SPOTREBIČA

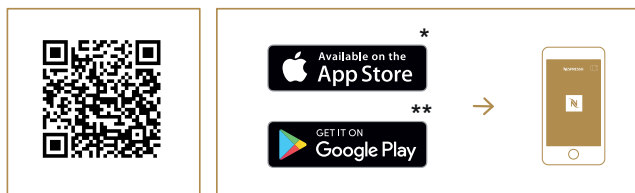
**Smart Coffee:** Vychutnajte si najnovšie inovácie kávy Nespresso a zároveň majte svoj kávovar vždy aktualizovaný.

**Odporúčania odborníkov:** Dostávajúte odporúčania a podrobné postupy v reálnom čase, aby ste mohli bezpečne vykonávať odvápnovanie, preplachovanie a čistenie spotrebiča.

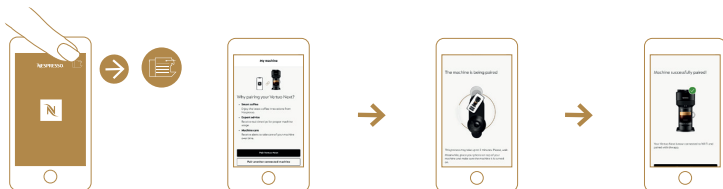
**Starostlivosť o spotrebič** Získajte pomoc a návody na starostlivosť o svoj spotrebič prostredníctvom smartfónu.



### Ako pripojiť spotrebič:



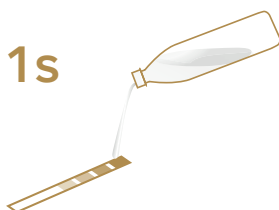
1. Stiahnite si aplikáciu Nespresso.
2. Spustíte aplikáciu na svojom smartfóne alebo tablete.
3. Kliknite na ikonu spotrebiča.
4. Postupujte podľa pokynov aplikácie.



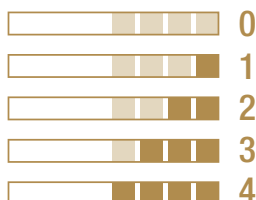
- \* AppStore® je obchodná známka spoločnosti Apple Inc., registrovaná v USA a iných krajinách.
- \*\* Google Play a logo Google Play sú obchodné známky spoločnosti Google LLC.

## 4 Nastavenie tvrdosti vody

1. Vezmite prúžok na testovanie tvrdosti vody, ktorý je súčasťou stručnej príručky, a podržte ho pod tečúcou vodou 1 sekundu. Pred odčítaním výsledku testu počkajte približne jednu minútu.

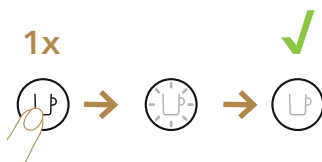




2. Počet červených štvorčekov udáva úroveň tvrdosti vody.





3. Zapojte zástrčku elektrického kábla spotrebiča do zásuvky elektrickej siete.
4. Uistite sa, že ku krytu nádoby na mlieko nie je pripojený žiadny diel príslušenstva (nádoba na mlieko alebo odvápnovacia tryska).
5. Zapnite kávovar.



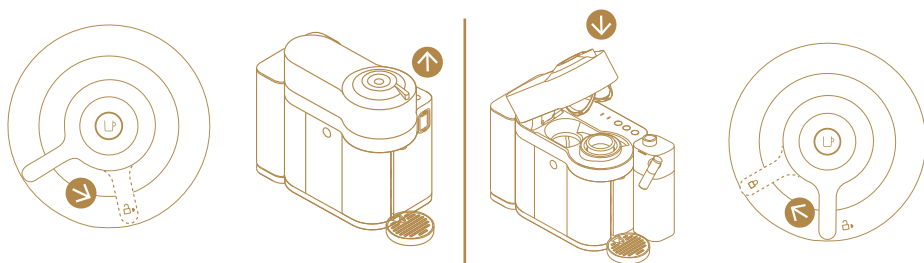
6. Stlačte tlačidlo horúcej peny , podržte ho tri sekundy, aby sa spotrebič prepel do režimu ponuky.
7. Kontrolky upozorňujúce na potrebu odvápnenia blikajú.
8. Stlačte tlačidlo cappuccino : systém navrhne jednu z piatich dostupných kombinácií. Ak výber neurobíte do 15 sekúnd, program sa nastaví automaticky.
9. Do 15 sekúnd nastavte úroveň tvrdosti vody stlačením príslušného tlačidla uvedeného v nižšie uvedenej tabuľke.

Tvrdosť vody	Ktoré tlačidlo stlačiť	fH	dH	CaCO <sub>3</sub>
		< 5	< 3	< 50 mg/l
		> 7	> 4	< 70 mg/l
		> 13	> 7	< 130 mg/l
		> 25	> 14	< 250 mg/l
		> 38	> 21	< 380 mg/l

10. Tlačidlá trikrát rýchlo bliknú, čím sa potvrdí nové nastavenie.
11. Kávovar tak bude naprogramovaný podľa nového nastavenia tvrdosti vody a automaticky sa prepne do režimu pripravenosti na použitie.

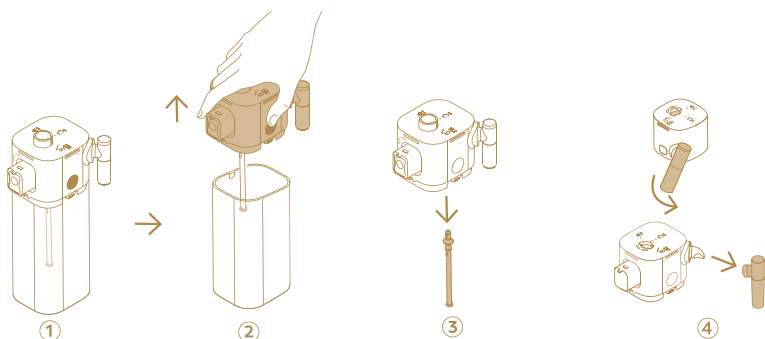
**i** DÔLEŽITÉ Naprogramovanie kávovaru podľa skutočnej tvrdosti vody lokálnej vodovodnej siete zaručuje jeho dlhodobú životnosť a vyžaduje si menej časté odvápnovanie.


# 5 Otvoriť/zavrieť



# 6 Demontáž nádoby na mlieko


1. Stlačte tlačidlo na veku, aby ste ho mohli vybrať z nádoby na mlieko. Odpojte hadičku na prívod mlieka. Otočte výpusť mlieka proti smeru hodinových ručičiek a vyberte ho.

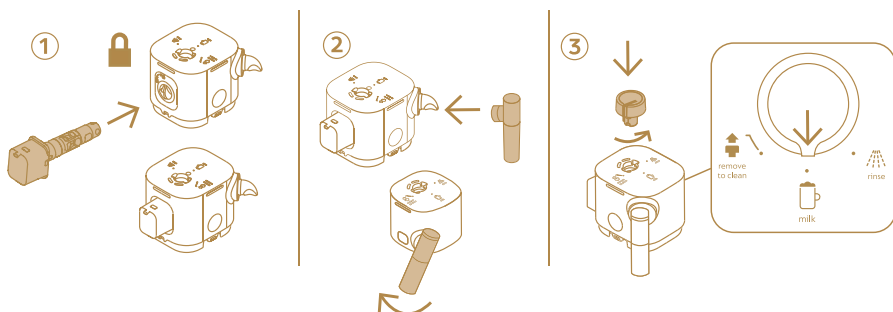


2. Otočte konektor nádoby na mlieko do polohy odistenia  a vyberte ho. Páku otočte do polohy „remove to clean“ (vybrať na čistenie) a vyberte ju.

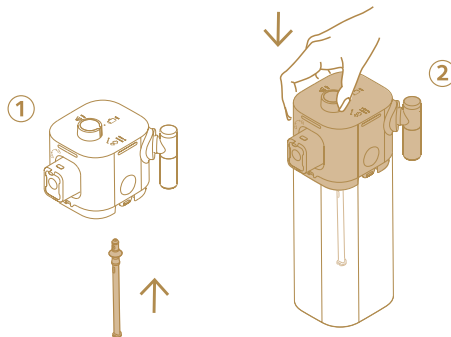


# 7 Montáž nádoby na mlieko

1. Vsuňte konektor nádoby na mlieko správnym spôsobom do veka nádoby a otočte ho v smere hodinových ručičiek do polohy zablokovania . Vsuňte výpusť mlieka. Nasadte páku a otočte ju do polohy „Milk” (mlieko).



2. Vsuňte prírodnú hadičku, aby sa kruhové ústie dotýkalo dna veka nádoby na mlieko. Na nádobu na mlieko pripojte príslušné veko.



# 8 Čistenie nádoby na mlieko

1. Demontáž nádoby na mlieko. Pozrite časť „Demontáž nádoby na mlieko“.
2. **Ak máte k dispozícii umývačku riadu:** vložte všetky komponenty nádoby na mlieko do horného koša umývačky riadu.

**Ak umývačku riadu k dispozícii nemáte:** Ponorte všetky časti do teplej vody (50 °C) a pridajte jemný/neutrálny umývací prostriedok. Nechajte pôsobiť najmenej 30 minút a dôkladne opláchnite teplou vodou (50 °C). Nepoužívajte čistiace prostriedky s výraznou vôňou.

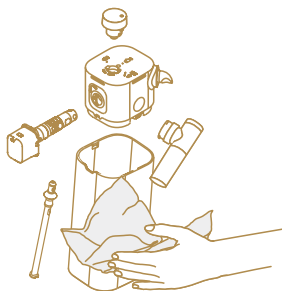


3. Umyte vnútro nádoby na mlieko, výpusť mlieka a gombík jemným umývacím prostriedkom a prepláchnite teplou pitnou vodou.

\* Uistite sa, že prívod vzduchu je čistý, aby sa zaistila kvalita všetkých pripravovaných nápojov.

**Nepoužívajte abrazívne čistiace prostriedky, mohli by poškriabať povrch komponentov.**

4. Šesť komponentov osušte čistou utierkou a znovu ich zmontujte. Pozrite časť „Montáž nádoby na mlieko“.

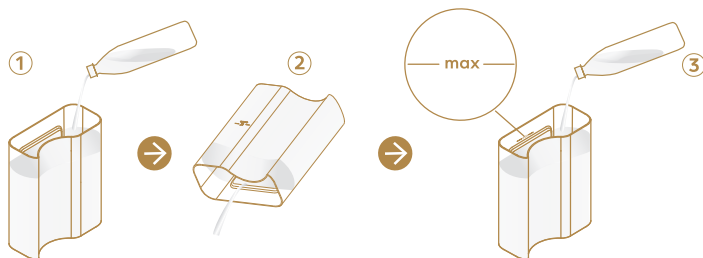



**i** Ak by sa problémy s mliečnou penou vyskytli aj po vyčistení nádoby na mlieko, vykonajte druhý cyklus prepláchnutia otočením gombíka do polohy prepláchnutia.

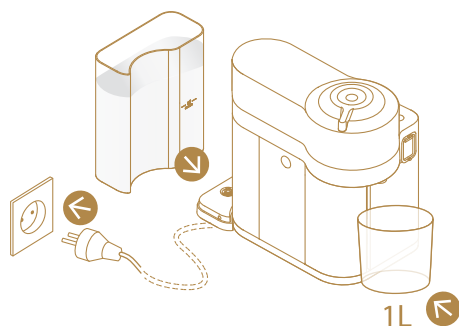
**i** Systém treba vyčistiť po každom použití. Odporúčame umývanie v umývačke riadu. Ak nemáte umývačku riadu, umyte komponenty nádoby na mlieko ručne.

# 9 Prvé použitie

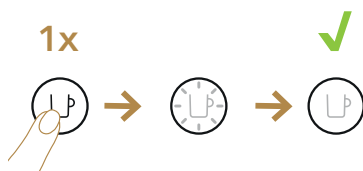
1. Nádržku na vodu najprv prepláchnite a potom ju doplna naplňte pitnou vodou.



2. Znovu nasad'te nádržku na vodu. Zapojte elektrický napájací kábel a umiestnite nádobku pod výpusť kávy. Uistite sa, že je páka v polohe zablokovania .



3. Zapnite kávovar.



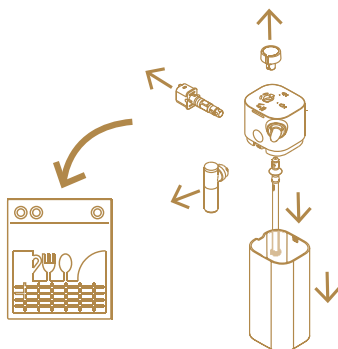
4. Rýchlo trikrát po sebe stlačte tlačidlo na výdaj kávy.



5. Kávovar začne s preplachovaním. Postup čistenia sa vykoná automaticky počas 5 minút.

**i** DÔLEŽITÉ: počas čistenia by mohla do vrchnej časti kávovaru vniknúť voda. V takom prípade osušte viditeľné diely čistou suchou utierkou.

6. Rozoberte nádobu na mlieko a umyte všetkých šesť dielov v hornej časti umývačky riadu. Ak nemáte umývačku riadu, postupujte podľa návodu uvedeného v časti „Umývanie nádoby na mlieko“.



7. Šesť osušených komponentov znovu zmontujte a nasad'te nádobu na mlieko na kávovar (pozrite časť „Montáž/Demontáž nádoby na mlieko“).

8. Spotrebič je pripravený na použitie.

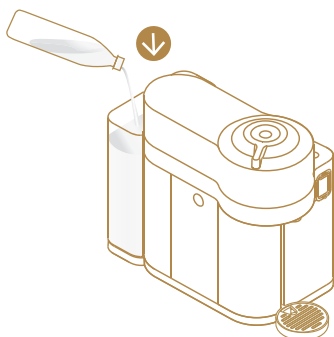
**⚠ POZOR:** v prvom rade si prečítajte bezpečnostné pokyny, aby ste zabránili zásahom elektrickým prúdom a požiaru. Pri zapojovaní kávovaru do elektrickej zásuvky skontrolujte kontinuitu elektrického uzemnenie.

**i** DÔLEŽITÉ: ak chcete spotrebič vypnúť, podržte tlačidlo vypínača ZAPNUTÉ/VYPNUTÉ, kým sa spotrebič nevypne.

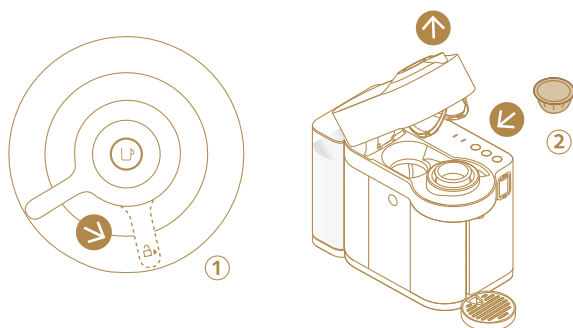
**i** Po otvorení obalu spotrebiča odstráňte ochrannú fóliu, vyberte nádržku na vodu a stojan na šálku. Upravte dĺžku elektrického kábla tak, aby jeho prebytočná dĺžka nevisela voľne, ale uložte kábel do držiaka na spodnej časti kávovaru.


# 10 Příprava kávy

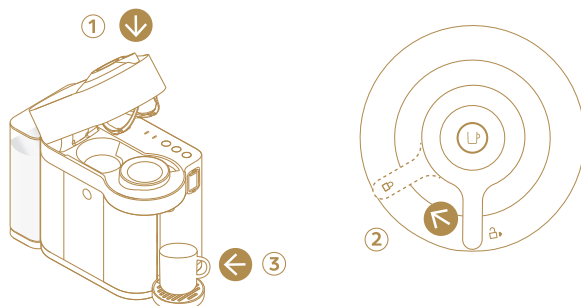
1. Naplňte nádržku na vodu pitnou vodou.



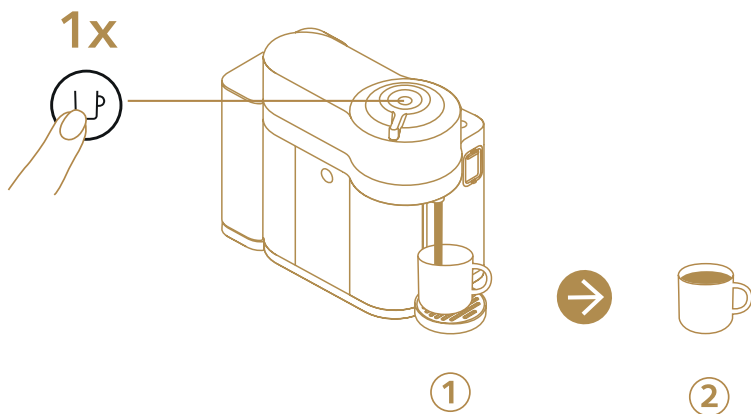
2. Otočte páku do polohy odblokovania  (1) a vsuňte kapsulu (2).




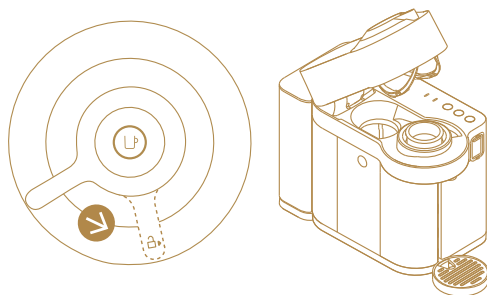
3. Kávovar zatvorte otočením páky (1) až do polohy zablokovania  (2). Položte šálku na stojan (3). Výška stojana sa dá upraviť podľa rozmerov šálky.



4. Tlačidlo kávy začne blikat; keď kontrolka prestane blikat' a ostane svietiť bielou farbou neperušovane, stlačte tlačidlo výdaja kávy.



5. Po ukončení výdaja otočte páku do polohy odblokovania , aby ste otvorili kávovar a vysunuli kapsulu. Zatvorte kávovar.

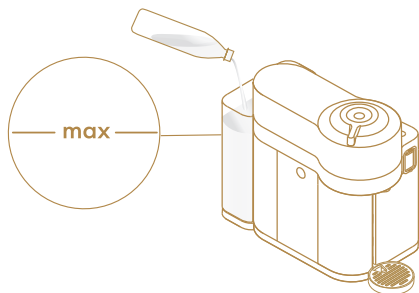




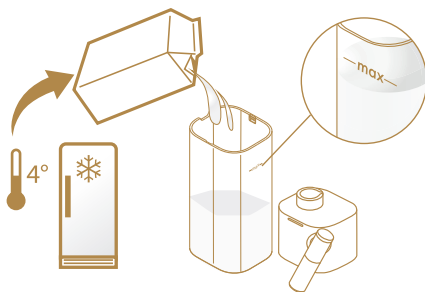
# 11

## Príprava mliečnych receptúr a každodenné prepláchnutie

1. Pred prípravou kávy alebo mliečnej receptúry naplňte nádržku na vodu, pričom použite výhradne pitnú vodu, po značku „MAX“.





2. Naplňte nádobu na mlieko až po hladinu „MAX“, značku neprekračujte. Nádobu na mlieko znovu namontujte.

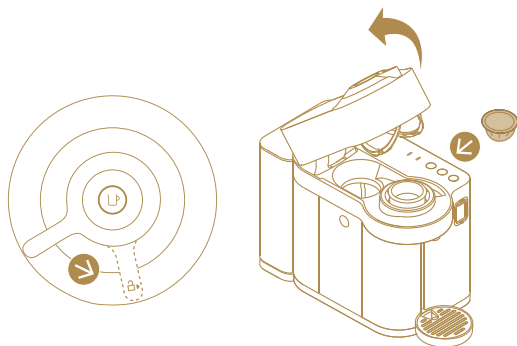



**i** UPOZORNENIE: Rastlinné nápoje obsahujú alergény (napr.: lepok, mandle, sója) a osoby trpiace alergiami na tieto potraviny by mali byť obozretné. Objem peny závisí od typu a teploty vybraného nápoja.

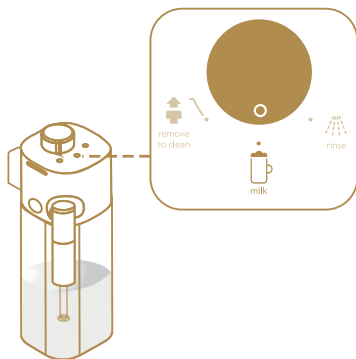
**i** Ak chcete dosiahnuť dokonalú mliečnu penu, použite čerstvé polotučné pasteurizované kravské mlieko z chladničky (teplota približne 4 °C). Nádobu na mlieko sa odporúča vyčistiť po každom použití.

**i** UPOZORNENIE: Nepoužívajte iné nápoje okrem kravského mlieka a rastlinných nápojov.

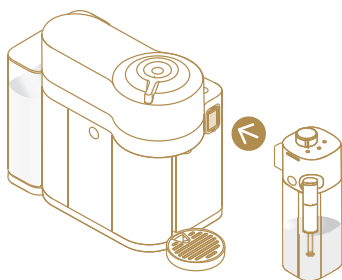
3. Otočte páku do polohy odblokovania , otvorte kávovar a vložte kapsulu. Kávovar zatvorte a otočte páku do polohy zablokovania . Kávovar sa nahrieva približne 30 sekúnd (svetlo kontrolky tlačidla sa stlmí).



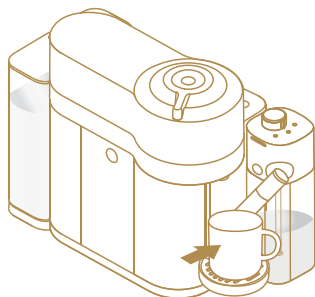
4. Otočte páku do polohy „milk“  (mlieko).



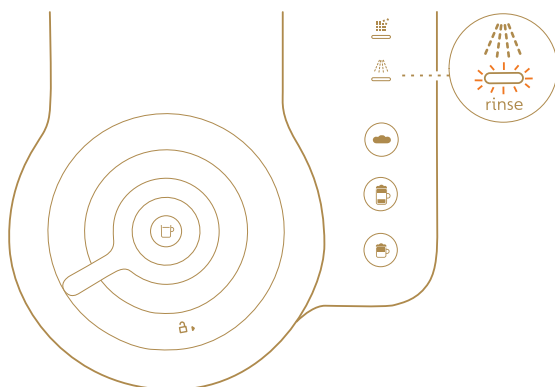
5. Otvorte kryt konektora pary tak, že ho posuniete smerom nadol. Pripojte nádobu na mlieko ku kávovaru.




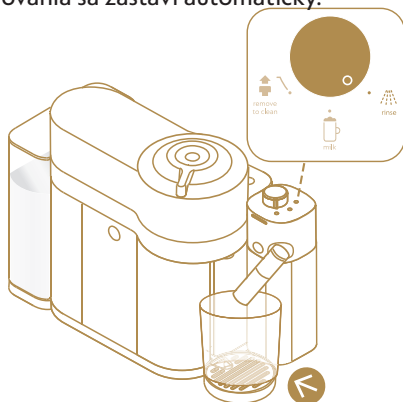
6. Pod výpusť kávy vložte šálku na cappuccino alebo pohár na latte macchiato a výpusť mlieka nasmerujte do stredu šálky. Pozrite časť 12, kde nájdete odporúčania pre výber šálky podľa receptúry a zvolenej kapsuly.




7. Počkajte, kým sa nerozsvietia kontrolky tlačidiel pre cappuccino ☕, latte macchiato ☕ a horúcu penu ☁.
8. Stlačte tlačidlo pre cappuccino ☕ alebo latte macchiato ☕. Výdaj začne po približne 30 sekundách (pre cappuccino najprv káva, potom mlieko, pre latte macchiato najprv mlieko, potom káva) a preruší sa automaticky.
9. Keď príprava nápoja skončí, rozsvieti sa kontrolka prepláchnutia ☕, aby indikovala, že je nevyhnutné vykonať cyklus prepláchnutia nádoby na mlieko.




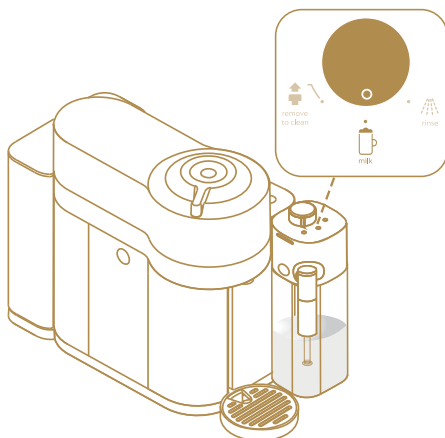
10. Umiestnite pod výpusť kávy nádobu (s objemom minimálne 200 ml). Otočte páku do polohy „rinse“  (prepláchnutie). Začne sa postup preplachovania systému mlieka a z výpustu mlieka bude vytekať zmes horúcej vody a pary. Proces preplachovania sa zastaví automaticky.



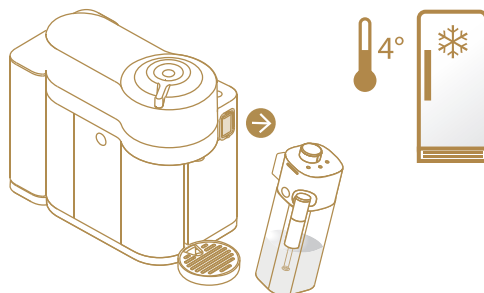
 **UPOZORNENIE:** prepláchnutie neodstráni alergény. Skôr, než zmeníte druh mlieka, odmontujte nádobu na mlieko a umyte ju, uprednostnite umytie v umývačke riadu. Ak umývačku riadu nemáte, umyte nádobu ručne.

 Po každom výdaji mlieka alebo rastlinného nápoja sa odporúča vykonať cyklus nádoby.

11. Po ukončení preplachovania kontrolka zhasne. Páku vráťte do polohy „milk“  (mlieko).

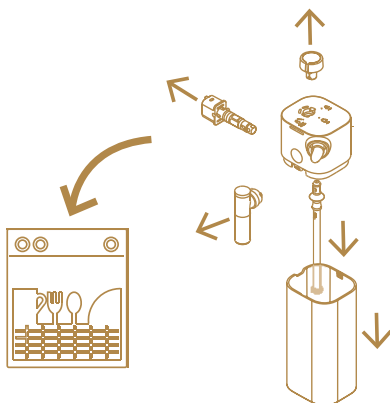


12. **Ak v nádobe ostalo mlieko:** vyberte nádobu na mlieko zo spotrebiča a ihneď ju vložte do chladničky. Zatvorte kryt konektora pary potiahnutím smerom nahor.




**⚠ POZOR:** po prepláchnutí vložte nádobu na mlieko do chladničky a dbajte na skladovacie podmienky uvedené na obale mlieka. Ak sa nádoba na mlieko uchováva mimo chladničky dlhšie ako 30 minút, rozoberte nádobu na mlieko a vyčistite všetky diely (pozrite časť „Čistenie nádoby na mlieko“).

13. Ak je nádoba na mlieko prázdna, alebo ostala v chladničke dlhšie než 24 hodín, pred jej opätovným naplnením znovu demontujte všetkých šesť dielov a umyte ich v hornom koši umývačky riadu. Ak nemáte umývačku riadu, postupujte podľa návodu uvedeného v časti „Umývanie nádoby na mlieko“.



**i DÔLEŽITÉ** Pozrite časť „Demontáž nádoby na mlieko“.







**i DÔLEŽITÉ** Po ukončení prípravy otočte páku do polohy odblokovania , aby ste otvorili kávovar a vysunuli kapsulu, potom kávovar zatvorte.

# 12 Mliečne receptúry

## KAPSULY Z PONUKY ESPRESSO CAPPUCCINO:

Cappuccino je káva pokrytá väčšou vrstvou mliečnej peny.



	VÝBER KÁVY		VÝBER ŠÁLKY	
S		25 ml		Min 180 ml
M		40 ml		Min 270 ml
L		80 ml		Min 390 ml

### ODPORÚČANIA:


Kvalita a vzhľad mliečnej peny môžu byť ovplyvnené druhom, čerstvosťou a teplotou mlieka (uchovávaného pokiaľ možno pri teplote 4 °C).

# KAPSULY Z PONUKY ESPRESSO

## LATTE MACCHIATO:

Latte macchiato je nápoj, pri ktorého príprave sa káva nalieva do pohára plného napeneného mlieka.



	VÝBER KÁVY		VÝBER ŠÁLKY	
S		25 ml		Min 270 ml
M		40 ml		Min 390 ml
L		80 ml		Min 590 ml

### ODPORÚČANIA:

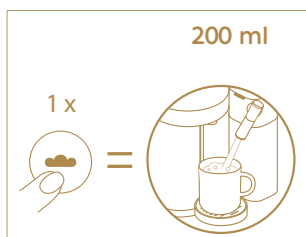
Kvalita a vzhľad mliečnej peny môžu byť ovplyvnené druhom, čerstvosťou a teplotou mlieka (uchovávaného pokiaľ možno pri teplote 4 °C).

# HORÚCA PENA:

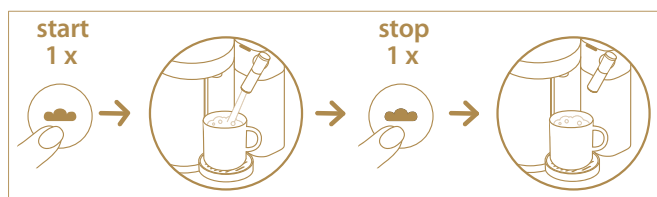
Táto funkcia vám umožňuje prispôbiť si svoje mliečne receptúry, a to pridaním ďalšej peny k nápoju podľa chuti, alebo jednoducho na vychutnanie si šálky horúcej mliečnej peny.



- A)** Stlačte tlačidlo horúcej peny. Po dosiahnutí predvoleného/naprogramovaného objemu sa kávovar automaticky zastaví.



- B)** Stlačte tlačidlo horúcej peny. PO dosiahnutí želaného množstva postup pre-rušte opätovným stlačením tlačidla.





### C) NAPROGRAMOVANIE OBJEMU HORÚCEJ PENY

1. Tlačidlo horúcej peny podržte stlačené tri sekundy, kým nezačne blikať.
2. Po dosiahnutí želaného množstva tlačidlo znovu stlačte, aby sa uložilo nové naprogramovanie. Nový objem môžete naprogramovať na množstvo od minimálne 80 ml po maximálne 200 ml.

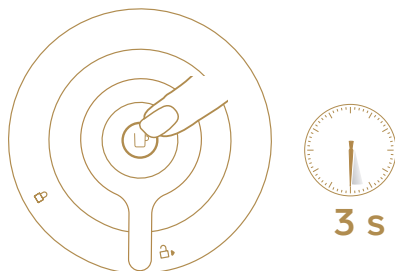
Dôležité: Ak chcete obnoviť predvolené nastavenie (200 ml), pozrite odsek „Obnovenie výrobných nastavení“.

#### Dôležité:

- Počas funkcie horúcej peny môžete predvoliť kávu. Po rozsvietení tlačidla kávy ho stlačte. Do dokončení mliečnej receptúry sa začne automatický výdaj kávy. Uistite sa, že je v kávovare vložená kapsula.
- Okrem toho je možné predvoliť počas výdaja kávy funkciu horúcej peny. Po rozsvietení tlačidla horúcej peny ho stlačte. Po príprave kávy sa začne automaticky výdaj mlieka. Uistite sa, že je do kávovaru nasadená nádoba na mlieko.

## 13 Úspora elektrickej energie

Pokiaľ sa kávovar nepoužíva, môžete ho kedykoľvek vypnúť tak, že 3 sekundy podržte stlačené tlačidlo kávy.




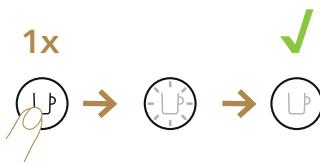
 Automatické vypnutie (Režim OFF): kávovar sa vypne automaticky po 2 minútach nepoužívania.



# 14

## Nastavenie objemu vydávanej kávy

1. Programovanie objemu kávy je špecifické pre každý typ kapsuly: Espresso, Double Espresso, Gran Lungo, Mug alebo Carafe.
2. Otvorte kávovar, vsuňte kapsulu, pre ktorú chcete naprogramovať objem, zavrtajte kávovar a otočte páku do polohy zablokovania . Počas ohrievania bude kontrolka blikať. Nepretržite svietiaci kontrolka indikuje, že kávovar je pripravený na použitie.



3. Tlačidlo podržte stlačené, kým sa nedosiahne želaný objem.



4. Nový objem kávy sa uloží pre typ kapsuly použitej počas programovania.

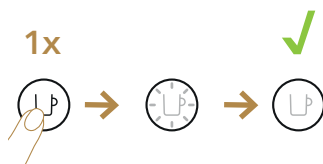
**i** Dôležité: po naprogramovaní konkrétneho objemu, keď do kávovaru vložíte daný typ kapsuly, výdaj sa zastaví po dosiahnutí objemu naprogramovaného používateľom.




**i** Dôležité: ak chcete obnoviť predvolené nastavenia, pozrite odsek „Obnovenie výrobných nastavení“.

# 15

## Obnovenie výrobných nastavení

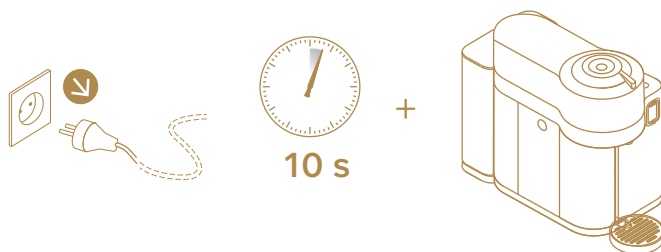
1. Zapojte zástrčku elektrického kábla spotrebiča do zásuvky elektrickej siete.
2. Uistite sa, že ku krytu nádoby na mlieko nie je pripojený žiadny diel príslušenstva (nádoba na mlieko alebo odváňovacia tryska). Zapnite kávovar.



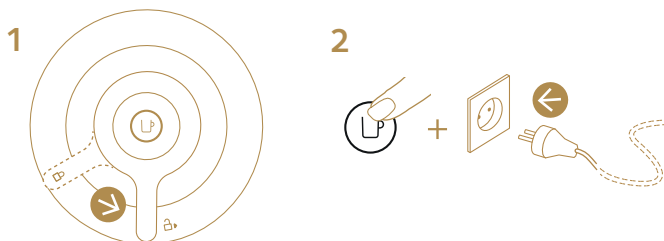
3. Tlačidlo horúcej peny  podržte stlačené, kým nebudú blikať kontrolky odvápňovania a prepláchnutia (prechod do režimu ponuky).
4. Stlačte tlačidlo horúcej peny , aby sa spotrebič prepol do režimu obnovy. Ak výber neurobite do 15 sekúnd, program sa nastaví automaticky.
5. Bliká iba kontrolka tlačidla horúcej peny.
6. Stlačte tlačidlo horúcej peny  do 15 sekúnd, aby sa obnovili výrobné nastavenia. 3 led mliečnych receptúr trikrát bliknú, čím sa potvrdí obnovenie výrobných nastavení.
7. Kávovar tak bude naprogramovaný na výrobné nastavenia a automaticky sa prepne do režimu pripravenosti na použitie.




# 16 Aktivácia/vypnutie Bluetooth a Wi-Fi

1. Vytiahnite zástrčku zo zásuvky elektrickej siete.



2. Uistite sa, že je páka v strednej polohe. Počas vsúvania zástrčky kábla do zásuvky elektrickej siete držte stlačené tlačidlo kávy.



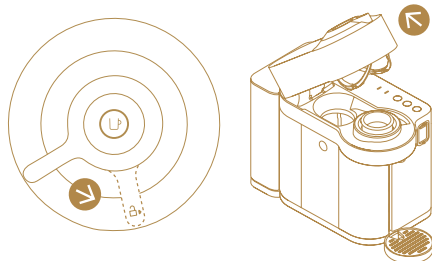
3. Vybraný úkon:
  - **AKTIVÁCIA:** tlačidlo kávy ostane svietiť niekoľko sekúnd modrou farbou .
  - **VYPNUTIE:** tlačidlo kávy ostane svietiť niekoľko sekúnd oranžovou farbou .
4. Kávovar sa vráti k režimu pripravenosti na použitie .

# 17 Vypustenie systému pred obdobím nepoužívania, na ochranu pred mrazom alebo pred opravou

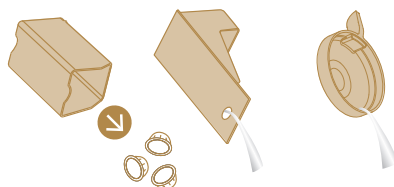
1. Zapojte zástrčku elektrického kábla spotrebiča do zásuvky elektrickej siete.
2. Uistite sa, že ku krytu nádoby na mlieko nie je pripojený žiadny diel príslušenstva (nádoba na mlieko alebo odvápnovacia tryska).
3. Vyprázdňte nádržku na vodu a znovu ju vložte.




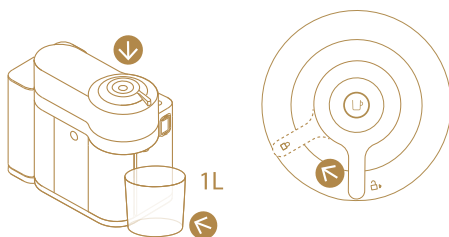
4. Otvorte vrchnú časť kávovaru, aby sa vysunula kapsula.



5. Vyprázdňte nádobu na použité kapsuly, odkvapkávaciu misku a stojan na šálku.








6. Zatvorte vrchnú časť kávovaru a otočte páku doľava, až do polohy zablokovania,  potom umiestnite pod výpusť kávy nádobu s objemom 1 l.



7. Počas ohrievania bude kontrolka blikať. Nepretržite svietiaci kontrolka indikuje, že kávovar je pripravený na použitie.

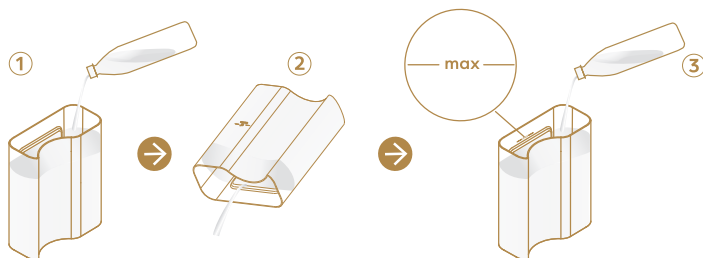


8. Tlačidlo horúcej peny  podržte stlačené, kým nebudú súčasne blikať kontrolky odvápnovania a prepláchnutia (prechod do režimu ponuky).
9. Stlačte súčasne tlačidlo horúcej peny  a latte macchiato , aby sa spotrebič prepol do režimu vyprázdnenia. Ak výber neurobíte do 15 sekúnd, program sa nastaví automaticky.
10. Bliká kontrolka tlačidla horúcej peny.
11. Do 15 sekúnd stlačte tlačidlo horúcej peny , aby sa na spotrebiči spustil postup vyprázdnenia.
12. Po ukončení postupu sa kávovar vypne.

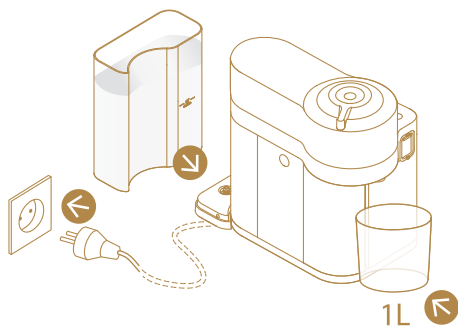
 **POZOR:** Počas vypúšťania zvyškov kvapalín môžu zo spotrebiča unikať malé množstvá pary.

# 18 Použitie po dlhšej dobe nepoužívania

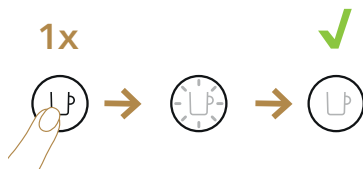
1. Nádržku na vodu najprv prepláchnite a potom ju doplna naplňte pitnou vodou.



2. Znovu nasadíte nádržku na vodu. Zapojte elektrický napájací kábel a umiestnite nádobku pod výpusť kávy.



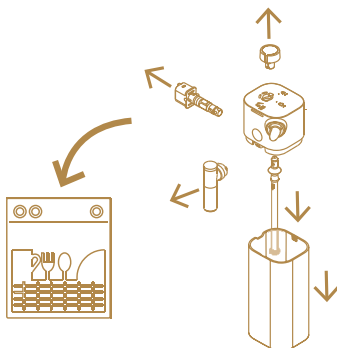
3. Zapnite kávovar.



4. Rýchlo trikrát po sebe stlačte tlačidlo na výdaj kávy.



5. Kávovar začne s preplachovaním. Postup čistenia sa vykoná automaticky počas 5 minút.
6. Rozoberte nádobu na mlieko a umyte všetkých šesť dielov v hornej časti umývačky riadu. Ak nemáte umývačku riadu, postupujte podľa návodu uvedeného v časti „Umývanie nádoby na mlieko“.



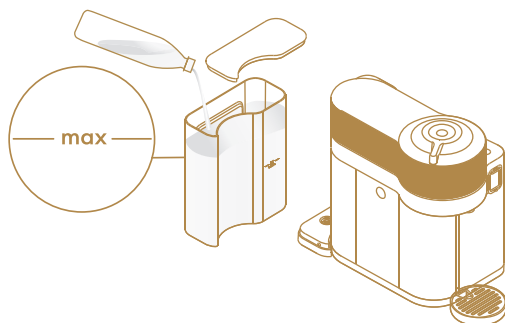
7. Šesť osušených komponentov znovu zmontujte a nasad'ite nádobu na mlieko na kávovar (pozrite časť „Montáž/Demontáž nádoby na mlieko“).
8. Spotrebič je pripravený na použitie.

**i** DÔLEŽITÉ: počas čistenia by mohla do vrchnej časti kávovaru vniknúť voda. V takom prípade osušte viditeľné diely čistou suchou utierkou.

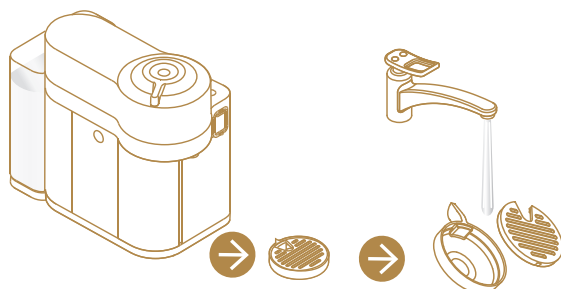
# 19 Čistenie spotrebiča

Kávovar vykoná vopred definovaný postup čistenia, ktorého spustenie riadi používateľ.

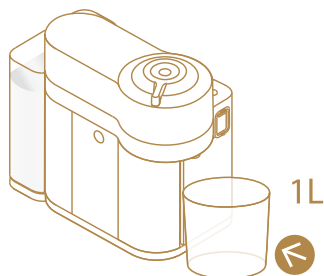
1. Prepláchnite a vyčistite nádržku na vodu a veko, potom nádržku naplňte pitnou vodou až po značku „max“. Nádržku na vodu vložte do spotrebiča.



2. Vyberte stojan na šálku a mriežku. Použite teplú vodu a jemný čistiaci prostriedok bez vône.

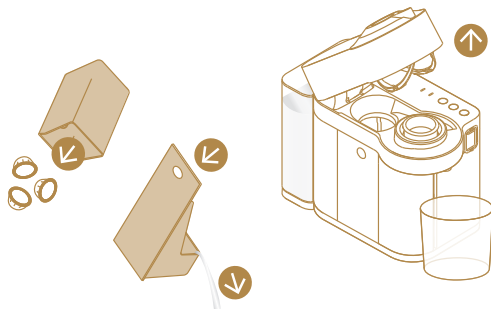



3. Pod výpust kávy vložte nádobu s objemom minimálne 1 liter.

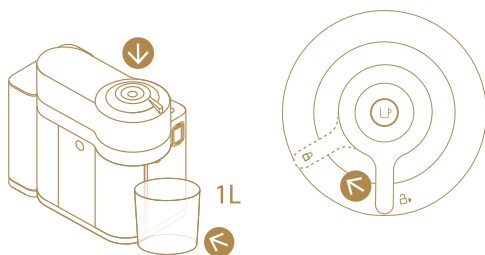




4. Otvorte kávovar, aby sa vysunula použitá kapsula. Nádobu na použité kapsuly a odkvapkávaciú misku vyprázdnite a opláchnite.



5. Vrchnú časť kávovaru zatvorte a otočte páku dol'ava do polohy zablokovania .



 Pred čistením sa uistite, že vnútri kávovaru neostali kapsuly.

6. Počas ohrievania bude kontrolka blikať. Nepretržite svietiaci kontrolka indikuje, že kávovar je pripravený na použitie.



7. Rýchlo trikrát po sebe stlačte tlačidlo na výdaj kávy.







8. Kávovar začne s preplachovaním. Postup čistenia sa vykoná automaticky počas 5 minút.

9. Postup môžete kedykoľvek prerušiť stlačením tlačidla kávy. Kávovar sa automaticky vráti k režimu pripravenosti na použitie.


**⚠ POZOR:** nepoužívajte agresívne ani abrazívne čistiace prostriedky ani rozpúšťadlá. Neumývajte v umývačke riadu. Spotrebič ani jeho komponenty nikdy neponárajte do vody. Výpusť kávy pravidelne utierajte čistou vlhkou utierkou. Na čistenie kávovaru vždy používajte čisté utierky.

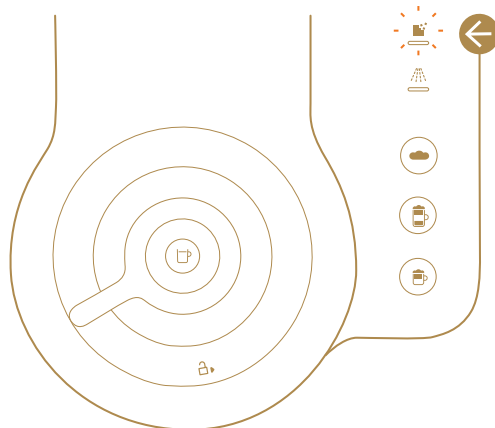
**i DÔLEŽITÉ:** počas čistenia by mohla do vrchnej časti kávovaru vniknúť voda. V takom prípade osušte viditeľné diely čistou suchou utierkou.

# 20 Odstránenie vodného kameňa

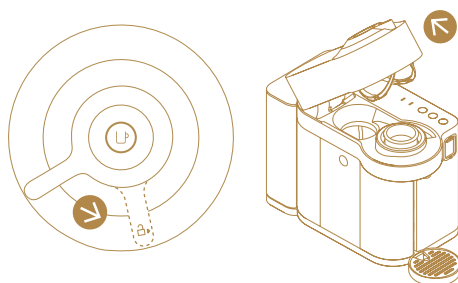
 Upozornenie na odvápnenie		
 descale	Bliká na oranžovo	Spotrebič sa musí odvápníť.
 descale	Bliká rýchlo na oranžovo	Pred zablokovaním kávovaru možno pripraviť iba niekoľko receptúr. Ihneď vykonajte postup odvápnenia.
 descale	Kontrolka svieti nepretržite	Kávovar sa zablokoval, aby sa predišlo jeho poškodeniu. Ihneď odvápnite.


Aby sa zabezpečilo správne fungovanie kávovaru počas celej jeho životnosti a príprava kávy takej kvality, aby pôžitok z nej bol stále rovnaký ako v prvý deň používania, dodržte nasledujúci postup:

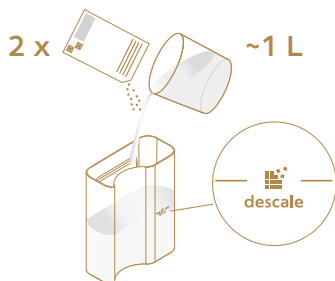
1. Keď začne blikať kontrolka oznamujúca odvápnenie , nastal čas na odvápnenie kávovaru. Odstránenie vodného kameňa trvá približne 20 minút.



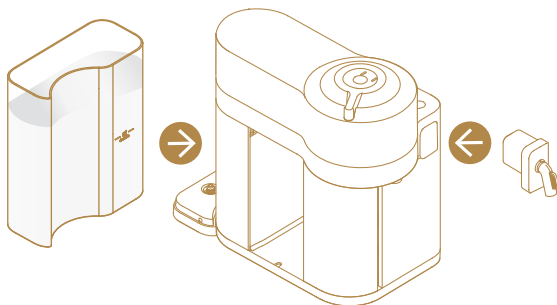
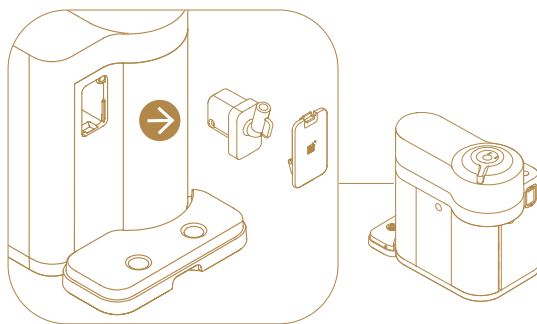
2. Otvorte kávovar, aby ste umožnili vysunutie použitej kapsuly.




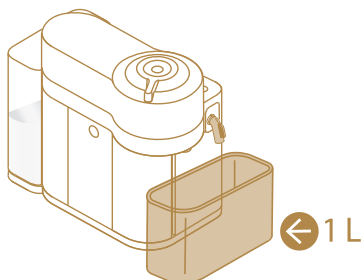
3. Vrchnú časť kávovaru zatvorte a otočte páku do polohy zablokovania .
4. Vyprázdňte odkvapkávaciu misku, nádobu na použité kapsuly a stojan na šálku. Do nádržky na vodu vlejte dve jednotky odvápnovacieho roztoku Nespresso. Roztok doplňte vodou až po značku „descal“ (odstránenie vodného kameňa) na nádržke na vodu (približne 1 000 ml).





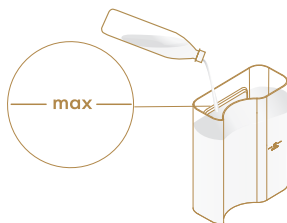
5. Vyberte odvápnovaciu trysku, ktorá je na zadnej strane kávovaru, a pripojte ju ku konektoru nádoby na mlieko. Znovu nasad'te nádržku na vodu na kávovar.





6. Kávovar sa automaticky prepne do režimu odvápnenia. Oranžová kontrolka potreby odstránenia vodného kameňa bude počas celého procesu blikať. Tlačidlo cappuccino  sa rozsvieti.
7. Pod výpusť kávy a ústie odvápnovacej trysky umiestnite nádobu s objemom aspoň 1 liter.



8. Stlačte tlačidlo cappuccino . Roztok na odstránenie vodného kameňa bude vytekať striedavo z výpustu kávy, z odvápnovacej trysky a cez odkvapkávaciu misku. Po dokončení odvápnovania (nádržka na vodu sa vyprázdni) sa rozsvieti tlačidlo latte macchiato .
9. Vyprázdňte odkvapkávaciu misku, nádobu na použité kapsuly a stojan na šálku. Opláchnite nádržku na vodu a naplňte ju pitnou vodou až po značku „Max“.  
Vyprázdnite nádobu s objemom 1 litra a znovu ju vložte pod oba výpusty.



10. Stlačte tlačidlo pre latte macchiato . Opäť sa spustí preplachovanie a voda bude vytekať striedavo z výpustu kávy, z odvápnovacej trysky a cez odkvapkávaciu misku, až kým nebude nádržka na vodu prázdna.
11. Po ukončení preplachovania sa kávovar prepne do režimu pripravenosti na použitie. Vyberte odvápnovaciu trysku a odložte ju. Vyprázdňte odkvapkávaciu misku a nádobu na použité kapsuly. Naplňte nádržku na vodu pitnou vodou.

 **DÔLEŽITÉ:** počas čistenia by mohla do vrchnej časti kávovaru vniknúť voda. V takom prípade osušte viditeľné diely čistou suchou utierkou.


**i** **DÔLEŽITÉ** Vždy dodržiavajte uvedené množstvá odvápnovacieho roztoku a vody v nádržke, aby sa zaručilo správne dokončenie cyklov.





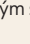






**i** Kávovar dokáže pripraviť ešte niekoľko ďalších mliečnych nápojov, ale potom sa preventívne zablokuje. Zablokovaním predídete akémukoľvek poškodeniu kávovaru a zabezpečíte jeho hladký chod počas celej doby fungovania. Pokiaľ by sa kávovar zablokoval, vykonajte odvápnenie. Uistite sa, že sa odvápnovací cyklus vykonal správne od začiatku až do konca. Ak tento cyklus neprebehol celý, kávovar zostane zablokovaný.

# 21

## Riešenie problémov

Tlačidlo kávy nesvieti.	<ul style="list-style-type: none"><li>• Kávovar sa automaticky vypol; stlačte tlačidlo alebo „ODOMKNITE“ spotrebič.</li><li>• Skontrolujte zapojenie do zásuvky elektrickej siete, zástrčku, napätie a poistku.</li></ul>
Kávovar nevydáva kávu, vodu ani mlieko.	<ul style="list-style-type: none"><li>• Skontrolujte, či nie je nádržka na vodu prázdna.</li><li>• Skontrolujte, či je nová kapsula vložená do správnej polohy a či je páka úplne zablokovaná, potom stlačte tlačidlo výdaja.</li><li>• Podľa potreby vykonajte odvápnenie.</li><li>• Otvorte kávovar, aby ste vysunuli kapsulu. Kávovar vyčistite podľa pokynov v príslušnej časti.</li><li>• Skontrolujte, či je nádoba na mlieko vsunutá, a či je plná.</li></ul>
Káva vyteká veľmi pomaly.	<ul style="list-style-type: none"><li>• Prúd závisí od druhu kávy.</li></ul>
Káva nie je dostatočne horúca.	<ul style="list-style-type: none"><li>• Šálku predhrejte horúcou vodou z vodovodného kohútika.</li><li>• Podľa potreby vykonajte odvápnenie.</li></ul>
Únik kávy alebo káva vyteká inak než zvyčajne.	<ul style="list-style-type: none"><li>• Skontrolujte, či je nádržka na vodu umiestnená správne. Vyprázdnite odkvapkávaciu misku.</li></ul>
Kávovar sa vypne.	<ul style="list-style-type: none"><li>• Po dvoch minútach nečinnosti sa kávovar vypne, aby šetril elektrickú energiu.</li><li>• Pozrite odsek „Úspora elektrickej energie“.</li></ul>
V šálke je kávová usadenina.	<ul style="list-style-type: none"><li>• Vykonať postup čistenia dvakrát.</li><li>• Pozrite časť „Čistenie spotrebiča“.</li></ul>
Kávovar sa nespustí a kontrolky svietia neprerušovane. Ak kontrolky blikajú, pozrite si nasledujúce body.	<ul style="list-style-type: none"><li>• Skontrolujte, či je páka správne zablokovaná.</li><li>• Ak chcete pripraviť kávu alebo espresso, skontrolujte, či je nová kapsula vložená do správnej polohy a či je páka úplne zablokovaná, potom stlačte tlačidlo výdaja.</li><li>• Ak sa vykonáva čistenie, odvápnenie alebo vyprázdnenie systému, skontrolujte, či v kávovare nechýba nová kapsula, potom zablokujte kávovar a stlačte tlačidlo, aby ste spustili niektorý z nasledujúcich úkonov.</li></ul>


<p><b>Kávovar sa nespustí a kontrolky blikajú nepravidelne.</b></p>	<ul style="list-style-type: none"> <li>• Naplňte nádržku na vodu a stlačte tlačidlo zapnutia.</li> <li>• Skontrolujte, či je páka správne zablokovaná.</li> </ul>
<p><b>Kým je kávovar v prevádzke, kontrolky blikajú.</b></p>	<ul style="list-style-type: none"> <li>• Ak kávovar vydáva kávu alebo mlieko normálne, funguje normálne.</li> <li>• Ak kávovar vydáva iba vodu, znamená to, že spotrebič vykonáva čistenie, odvápnenie alebo vyprázdnenie systému vyžadované zo strany používateľa. Pozrite príslušný odsek v tejto príručke.</li> </ul>
<p><b>Kontrolky blikajú, ale kávovar nefunguje.</b></p>	<ul style="list-style-type: none"> <li>• Výdaj kávy začne až po chvíli (spotrebič musí najprv prečítať čiarový kód a pripraviť kávu na výdaj).</li> <li>• Skontrolujte, či je nová kapsula vložená do správnej polohy a či je páka úplne zablokovaná, potom stlačte tlačidlo výdaja.</li> <li>• Naplňte nádržku na vodu a stlačte tlačidlo zapnutia.</li> <li>• Vypnite spotrebič tak, že podržíte stlačené tlačidlo kávy 3 sekundy, potom ho znovu stlačte, aby ste spotrebič zapli. Počkajte približne 20 minút, aby sa kávovar po dlhšom používaní mohol ochladiť.</li> </ul>
<p><b>Svetelné kontrolky blikajú nepravidelne. Kávovar nefunguje.</b></p>	<ul style="list-style-type: none"> <li>• Počas bežnej prípravy kávy/espresso: 1) Odblokujte páku a otvorte vrchnú časť kávovaru, aby ste overili, či nová kapsula nie je poškodená a či je vložená v správnej polohe. 2) Skontrolujte, či je páka v polohe „ZABLOKOVANÁ“. 3) Skontrolujte, či je nádržka na vodu plná.</li> <li>• Počas odvápnovania, vyprázdnenia a čistenia: 1) Skontrolujte, či je kapsula vysunutá. 2) Skontrolujte, či je páka v polohe „ZABLOKOVANÁ“.</li> <li>• Počas programovania objemu kávy: 1) Skontrolujte, či je kapsula vsunutá správne. 2) Overte postup v príslušnej kapitole.</li> <li>• Ak problém pretrváva: <ul style="list-style-type: none"> <li>• 1. Odblokujte páku a otvorte vrchnú časť spotrebiča.</li> <li>• 2. Vymeňte kapsulu (podľa potreby).</li> <li>• 3. Vytiahnite zástrčku elektrického kábla zo zásuvky elektrickej siete a po 10 sekundách ju znovu zapojte.</li> <li>• 4. Zatvorte vrchnú časť kávovaru a stlačte tlačidlo vypínača, potom znovu stlačte tlačidlo na spustenie výdaja. Ak problém pretrváva, kontaktujte pracovníkov spoločnosti <b>Nespresso</b>.</li> </ul> </li> </ul>
<p><b>Upozornenie na potrebu odvápnenie bliká alebo nepretržite svieti oranžovou farbou.</b></p>	<ul style="list-style-type: none"> <li>• Kávovar signalizuje potrebu odvápnenia v závislosti od počtu pripravených nápojov. Odstráňte vodný kameň z kávovaru. Pozrite časť „Odstránenie vodného kameňa“ v závislosti od spotreby nápojov.</li> </ul>
<p><b>Bliká oranžová kontrolka upozornenia na prepláchnutie.</b></p>	<ul style="list-style-type: none"> <li>• Treba vykonať cyklus prepláchnutia nádoby na mlieko. Pozrite časť „Príprava mliečnych receptúr a každodenné prepláchnutie“.</li> </ul>
<p><b>Nedá sa aktivovať režim ponuky (Obnovenie výrobných nastavení/ Vyprázdnenie systému pred dlhšou dobou nepoužívania/Nastavenie tvrdosti vody).</b></p>	<ul style="list-style-type: none"> <li>• Vyberte nádobu na mlieko z krytu konektora.</li> <li>• Uistite sa, že ku krytu konektora nie je pripojená odvápnovacia tryska.</li> <li>• Tlačidlo horúcej peny  podržte stlačené, kým nezačnú blikat kontrolky odvápnovania a prepláchnutia.</li> </ul>

Vypnite kávovar.	<ul style="list-style-type: none"> <li>• Tlačidlo kávy  podržte stlačené tri sekundy. Pozrite odsek „Úspora elektrickej energie“.</li> </ul>
Pripravené množstvo je nedosta- točné.	<ul style="list-style-type: none"> <li>• Skontrolujte, či nie je nádržka na vodu prázdna.</li> <li>• Skontrolujte, či je nádoba na mlieko plná.</li> <li>• Pozrite časť „Nastavenie objemu vydávanej kávy“.</li> </ul>
Páku nie je možné sklopiť úplne.	<ul style="list-style-type: none"> <li>• Vyprázdnite nádobu na kapsuly. Uistite sa, že v nádobe neosta- la zablokovaná žiadna kapsula.</li> </ul>
Kvalita mliečnej peny nie je dosta- točná	<ul style="list-style-type: none"> <li>• Používajte polotučné kravské mlieko z chladničky (teplota pri- bližne 4 °C).</li> <li>• Gombík na reguláciu mlieka je v polohe  „remove to clean“ (vybrať na čistenie). Otočte ho do polohy „milk“  (mlieko).</li> <li>• Opláchnite po každej receptúre mlieka a uistite sa, že je prívod vzduchu gombíka na reguláciu čistý. Pozrite časť „Čistenie ná- doby na mlieko“.</li> <li>• Kávovar odvápnite (pozrite si časť „Odstránenie vodného ka- meňa“).</li> <li>• V nádobe na mlieko nepoužívajte zmrazené ani teplé mlieko.</li> <li>• Uistite sa, že sú všetky komponenty nádoby na mlieko správne namontované. Pozrite časť „Montáž nádoby na mlieko“.</li> </ul>
Nádoba na mlieko sa nedá odmon- tovať.	<ul style="list-style-type: none"> <li>• Ak chcete uvoľniť veko, stlačte tlačidlo na boku nádoby na mlieko.</li> <li>• Pozrite časť „Montáž(demontáž nádoby na mlieko“.</li> </ul>
Nádoba na mlieko je nasadená, ale tlačidlá na výdaj mlieka nie sú aktivované.	<ul style="list-style-type: none"> <li>• Gombík na reguláciu mlieka je v polohe „rinse“  (prepláchnu- tie). Otočte ho do polohy „milk“  (mlieko) a počkajte, kým sa nerozsvieti kontrolka kávy</li> <li>• Skontrolujte, či je nádoba správne vsunutá.</li> </ul>
Striedavo blikajú tlačidlá Horúca pena  , Latte macchiato  a Cappuccino  .	<ul style="list-style-type: none"> <li>• Kávovar je prehriaty: nechajte, aby sa ochladil.</li> </ul>
Tlačidlá Horúca pena  , Latte macchiato  a Cappuccino  blikajú spoločne.	<ul style="list-style-type: none"> <li>• Nádržka na vodu je prázdna.</li> <li>• Naplňte nádržku.</li> </ul>



# 22

## Technické špecifikácie

	220-240 V, 50-60 Hz, 1300-1500 W USA, CA: 120 V, 60 Hz, 1500 W
Frekvencia	2,402 - 2,480 GHz
Výstupný VF výkon (EIRP)	4 dBm max (Bluetooth), 20 dBm max (WiFi)
Pohotovostný stav	0,50 W/h (230V/50 Hz, EN 60661)
	6,3 kg
	1,6 l
(ŠxHxV)	190 x 407 x 315 mm (so stojanom na šálku a nádobou na mlieko)

# 23

## Likvidácia a ochrana životného prostredia

Tento spotrebič spĺňa požiadavky európskej smernice 2012/19/ES. Obalové materiály a obsah spotrebiča sú recyklovateľné materiály. Spotrebič obsahuje cenné materiály, ktoré sa dajú opätovne využiť alebo recyklovať. Triedenie odpadových materiálov podľa typu uľahčuje recykláciu cenných surovín. Spotrebič odovzdajte v stredisku na zber druhotných surovín. Informácie o likvidácii môžete získať na svojom obecnom úrade. Ďalšie informácie o udržateľnosti spoločnosti **Nespresso** nájdete na stránke [www.nespresso.com/positive](http://www.nespresso.com/positive)

→ POKYNY SÚ K DISPOZÍCII AJ NA STRÁNKE  
[WWW.NESPRESSO.COM](http://WWW.NESPRESSO.COM)



[www.nespresso.com](http://www.nespresso.com)

57132C8437\_00\_0523