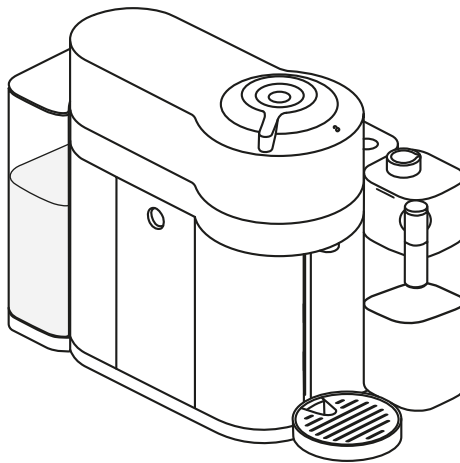


NESPRESSO®



VERTUO
LATTISSIMA

DeLonghi



MONTAŻ

1. Opis urządzenia	3
2. Zawartość opakowania	7
3. Podłączenie	7
4. Ustawienia twardości wody	8
5. Otwieranie/zamykanie	10
6. Demontaż pojemnika na mleko	10
7. Montaż pojemnika na mleko	11
8. Czyszczenie pojemnika na mleko	12
9. Pierwsze uruchomienie	13

UŻYTKOWANIE

10. Przygotowanie kawy	15
11. Przygotowanie mleka i codzienne płukanie	17
12. Przepisy na kawę z mlekiem	22

USTAWIENIA

13. Oszczędzanie energii	25
14. Ustawianie objętości kawy	26
15. Przywracanie ustawień fabrycznych	26
16. Włączanie/wyłączanie Bluetooth i Wi-Fi	27

KONSERWACJA

17. Opróżnianie układu przed okresem nieużywania	28
18. Po długim okresie nieużywania	30
19. Czyszczenie wylotu kawy	32
20. Odkamienianie	35
21. Rozwiązywanie problemów	38

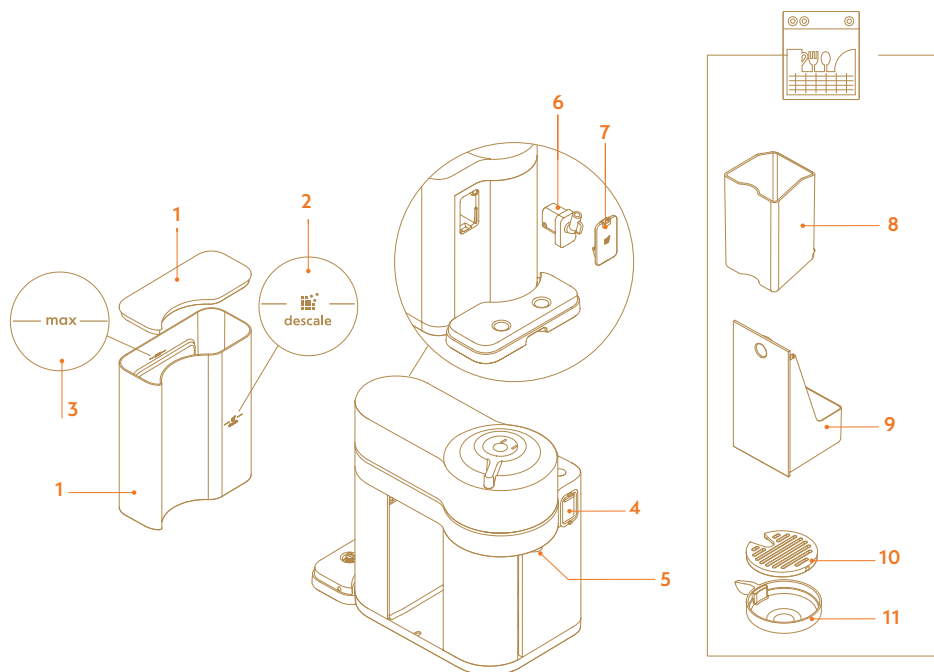
DANE TECHNICZNE

22. Parametry techniczne	41
23. Utylizacja i ochrona środowiska	41

1

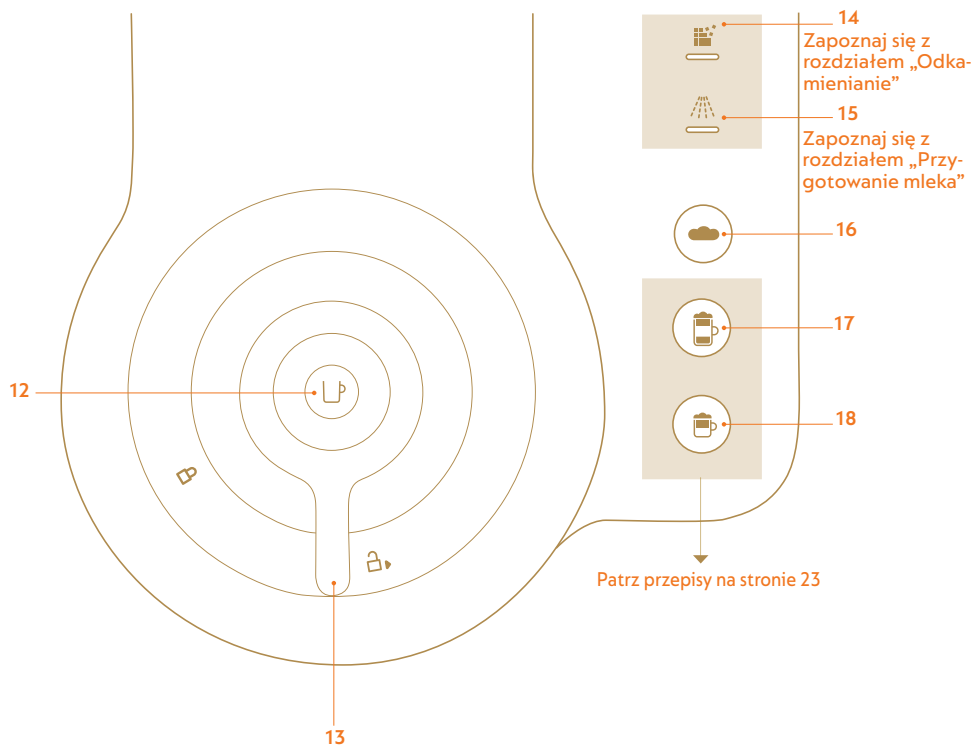
OPIS

Omówienie urządzenia



- | | | | |
|---|--|----|--------------------------------|
| 1 | Pojemnik na wodę i pokrywka | 6 | Rurka do odkamieniania |
| 2 | Sygnalizator potrzeby usunięcia kamienia | 7 | Pokrywa rurki do odkamieniania |
| 3 | Oznaczenie maksymalnego poziomu | 8 | Pojemnik na zużyte kapsułki |
| 4 | Drzwiczki złącza pojemnika na mleko | 9 | Tacka ociekowa |
| 5 | Wylot kawy | 10 | Kratka ociekowa |
| | | 11 | Regulowana podstawka na kubek |

Omówienie wyświetlacza



12 Przycisk kawy - ON/OFF

13 Dźwignia blokująca / odblokowująca

14 Dioda odkamieniania

15 Dioda pływania

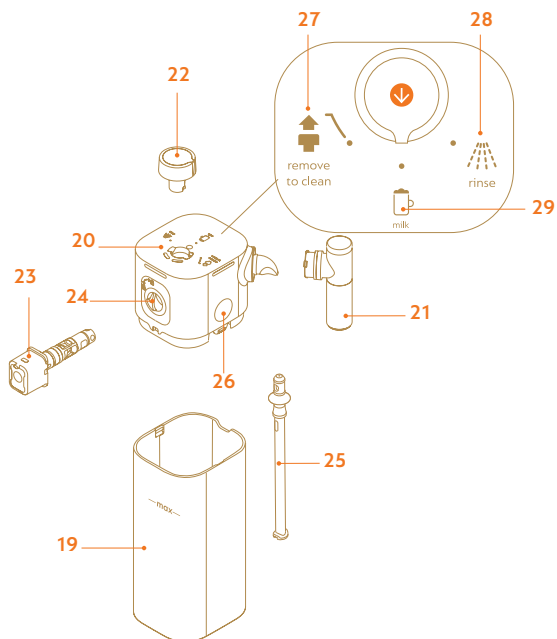
16 Przycisk gorącej piany

17 Przycisklatte macchiato

18 Przycisk cappuccino

i Odpakowanie: na powierzchni urządzenia może znajdować się nieco kurzu, co spowodowane jest wykorzystaniem materiałów z recyklingu w opakowaniu. Nie stwarza to żadnego zagrożenia. Należy po prostu oczyścić urządzenie czystą, miękką, wilgotną szmatką.

Omówienie pojemnika na mleko



- 19 Pojemnik na mleko
- 20 Pokrywa pojemnika na mleko
- 21 Dysza mleczna
- 22 Pokrętko regulacji mleka
- 23 Złącze pojemnika na mleko
- 24 Obudowa złącza
- 25 Wężyczek zaciągający mleko

- 26 Przycisk do zdjęcia wieczka
- 27 Pozycja „Remove to clean” (Wyjęcie do czyszczenia)
- 28 Pozycja „Rinsing” (Płukania)
- 29 Pozycja „Milk recipe position” (Przepisy na kawę z mlekiem)

BEZPIECZEŃSTWO

PRZESTROGA: Przed rozpoczęciem korzystania z ekspresu do kawy zapoznaj się z ulotką informacyjną dotyczącą bezpieczeństwa, aby uniknąć ewentualnych obrażeń i uszkodzeń.



POMOC

www.nespresso.com/help



DZIĘKUJEMY ZA WYBÓR
NESPRESSO.

POSTĘPUJ ZGODNIE Z PONIŻSZYMI INSTRUKCJAMI LUB ZAPOZNAJ SIĘ Z PEŁNĄ INSTRUKCJĄ OBSŁUGI DOSTĘPNĄ ONLINE NA STRONIE WWW.NESPRESSO.COM/HELP .

2 Zawartość opakowania

1. Ekspres
2. Materiał powitalny Nespresso
3. Pudełko kapsułek Nespresso
4. Instrukcje bezpieczeństwa
5. Skrócona instrukcja obsługi + pasek do badania twardości wody
6. Gwarancja

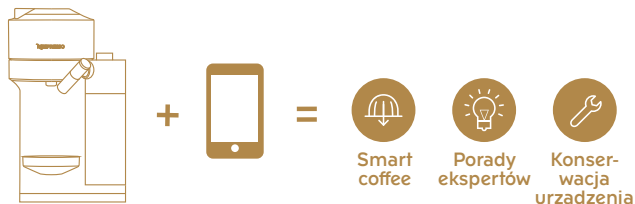
3 Podłączenie

KORZYŚCI PŁYNĄCE Z PODŁĄCZENIA TWOJEGO EKSPRESU

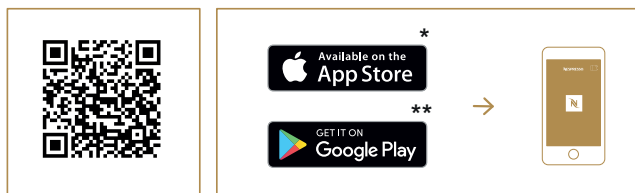
Smart Coffee: Ciesz się najnowszymi innowacjami w zakresie kawy Nespresso, na bieżąco aktualizując swój ekspres.

Porady ekspertów: Otrzymuj wskazówki w czasie rzeczywistym dzięki funkcjom krok-po-kroku, takim jak odkamienianie, płukanie i czyszczenie twojego ekspresu.

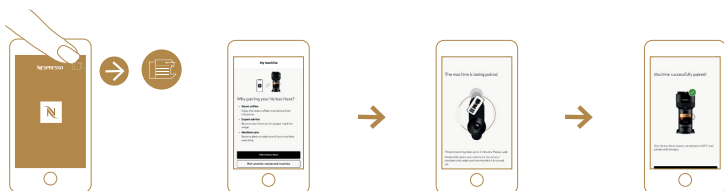
Konserwacja urządzenia: Otrzymuj wsparcie i poradniki dotyczące konserwacji twojego ekspresu na swój smartfon.



Jak podłączyć ekspres:



1. Ściągnij aplikację Nespresso.
2. Uruchom aplikację na swoim smartfonie lub tablecie.
3. Kliknij w ikonę Ekspresu.
4. Postępuj zgodnie z instrukcją w aplikacji.

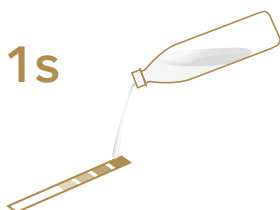


* AppStore® jest znakiem towarowym Apple Inc., zarejestrowanym w USA i innych krajach.

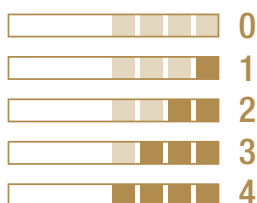
** Google Play oraz logo Google Play są znakami towarowymi Google LLC.

4 Ustawienia twardości wody

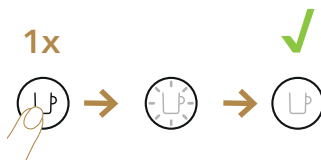
1. Weź pasek do badania twardości wody znajdujący się w skróconej instrukcji obsługi i umieść go pod wodą na 1 sekundę. Odczekaj około minutę przed odczytaniem wyniku badania.



2. Liczba czerwonych kwadratów oznacza poziom twardości wody.



3. Podłącz przewód zasilający.
4. Upewnij się, że do drzwiczek złącza pojemnika na mleko nie jest podłączony żaden element sprzętu (pojemnik na mleko lub rurka do odkamieniania).
5. Włącz ekspres.



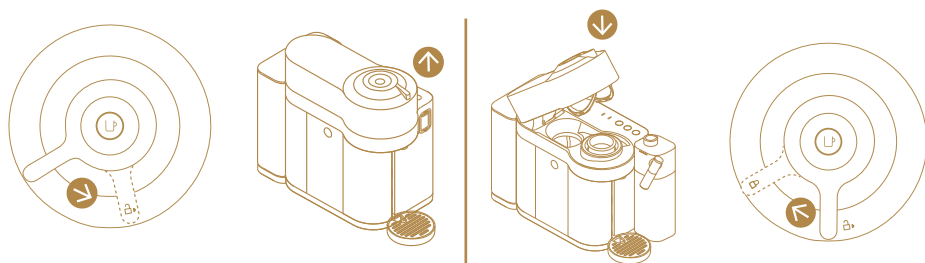
6. Naciśnij i przytrzymaj przycisk gorącej piany (☁️) przez trzy sekundy, aby wejść w tryb menu.
7. Diody czyszczenia i odkamieniania migają równocześnie.
8. Naciśnij przycisk cappuccino (☕️); system zaproponuje jedną z pięciu kombinacji. Jeśli przez 15 sek. nie dokona się wyboru, nastąpi automatyczne wyjście z tej opcji.
9. Ustaw poziom twardości poprzez naciśnięcie odpowiedniego przycisku, zgodnie z poniższą tabelą (w przeciągu 15 sekund).

Twardość wody	Właściwy przycisk	fH	dH	CaCO ₃
		< 5	< 3	< 50 mg/l
		> 7	> 4	> 70 mg/l
		> 13	> 7	> 130 mg/l
		> 25	> 14	> 250 mg/l
		> 38	> 21	> 380 mg/l

10. Przycisk zamiga szybko 3 razy w celu potwierdzenia nowego ustawienia.
11. Ekspres jest teraz zaprogramowany nowym ustawieniem twardości wody i automatycznie przełącza się na tryb gotowy.

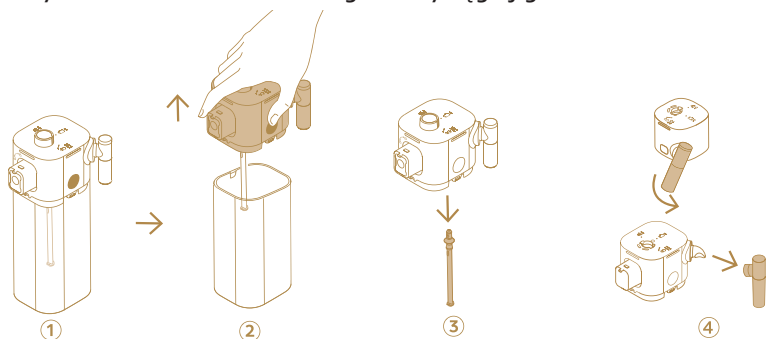
UWAGA: Zaprogramowanie ekspresu zgodnie z faktyczną twardością dostępnej wody zapewnia optymalizację jego trwałości i zmniejsza częstotliwość potrzeby odkamieniania.


5 Otwieranie/zamykanie

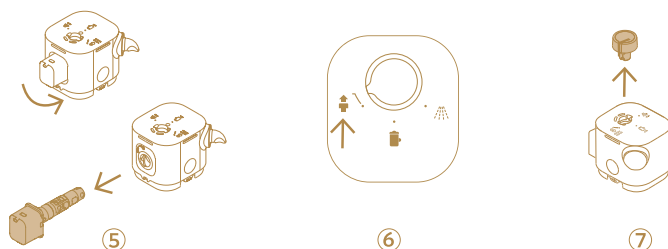


6 Demontaż pojemnika na mleko


1. Naciśnij przycisk na pokrywie, aby zdjąć pokrywę pojemnika na mleko. Odłącz wężyk zaciągający mleko. Obróć dozownik mleka w kierunku przeciwnym do ruchu wskazówek zegara i wyciągnij go.

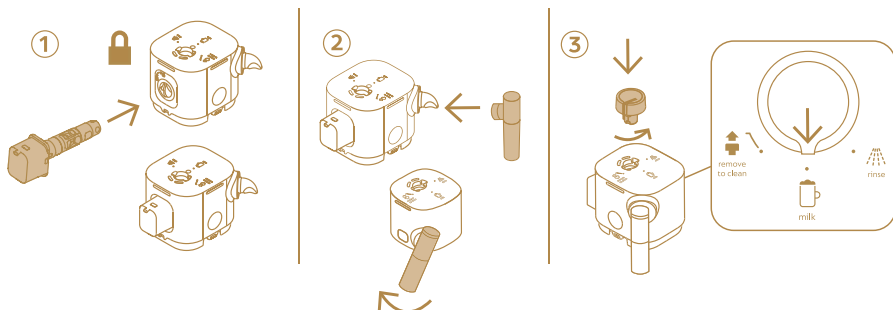


2. Obróć złącze pojemnika na mleko do pozycji odblokowania  i wyciągnij je. Przekręć pokrętkę do pozycji „remove to clean” i wyciągnij je.

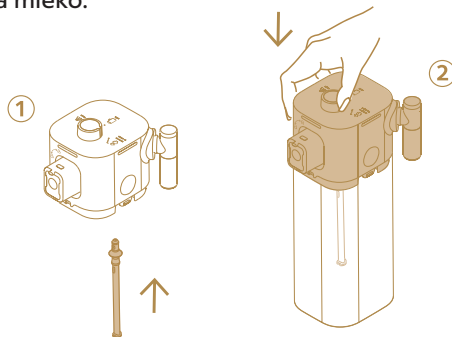


7 Montaż pojemnika na mleko

1. Prawidłowo włóż złącze pojemnika na mleko do pokrywy pojemnika na mleko i obróć je w kierunku zgodnym z ruchem wskazówek zegara, do pozycji zablokowania . Włóż dyszę mleczną. Włóż pokrętło i przekręć je do pozycji „milk” (mleko).



2. Włóż wężyk zaciągający mleko do momentu, aż jego okrągły brzeg dotknie dołu głowicy pojemnika. Wetknij pokrywę pojemnika na mleko do pojemnika na mleko.



8 Czyszczenie pojemnika na mleko

1. Zdemontuj pojemnik na mleko. Zob. rozdział „Demontaż pojemnika na mleko”.
2. **W przypadku dostępu do zmywarki:** umieść wszystkie części pojemnika na mleko w górnej szufladzie zmywarki.

W przypadku braku dostępu do zmywarki: namocz wszystkie części w gorącej wodzie pitnej (50°C / 122°F) z dodatkiem delikatnego detergentu przez co najmniej 30 minut, a następnie dokładnie wypłucz w gorącej wodzie pitnej (50°C / 122°F). Nie używaj perfumowanych detergentów.

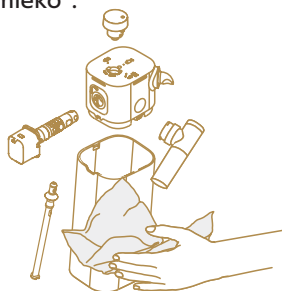


3. Wyczyść wnętrze pojemnika na mleko, dyszę mleczną i pokrętło za pomocą delikatnego detergentu, a następnie wypłucz w gorącej wodzie pitnej.

* Upewnij się, że wlot powietrza jest czysty - zapewni to wysoką jakość przepisów z każdym kubkiem.

Nie stosuj szorstkich materiałów, które mogą uszkodzić powierzchnię elementów.

4. Wysusz wszystkie sześć części czystą szmatką i ponownie zamontuj. Zob. rozdział „Montaż pojemnika na mleko”.

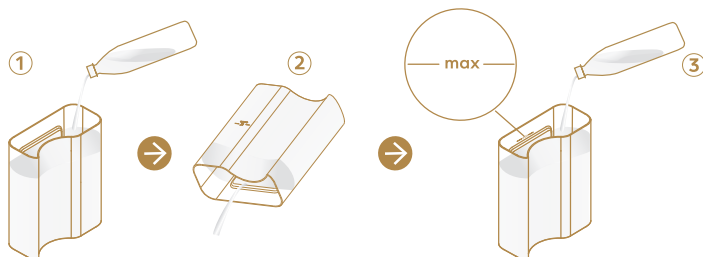



i Jeśli po wyczyszczeniu pojemnika na mleko wciąż występują problemy ze spienianiem mleka, przejdź do drugiego cyklu płukania, obracając pokrętło do pozycji płukania.

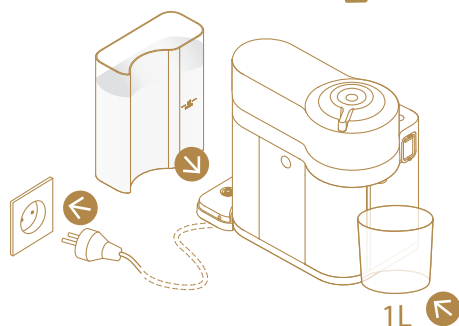
i Czynność ta musi być powtarzana po każdym użyciu speniacza. Zalecane jest mycie w zmywarce. W przypadku braku dostępu do zmywarki, części pojemnika można umyć ręcznie.

9 Pierwsze uruchomienie

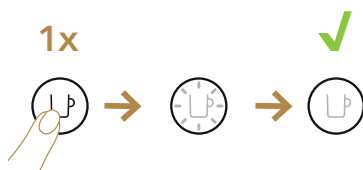
1. Wypłucz zbiornik na wodę i napełnij tylko świeżą wodą pitną do maksymalnego poziomu.



2. Umieść zbiornik wody z powrotem na miejscu. Podłącz do gniazdka przewód zasilający i umieść naczynie pod wylotem kawy. Upewnij się, że dźwignia znajduje się w pozycji zablokowania .



3. Włącz ekspres.



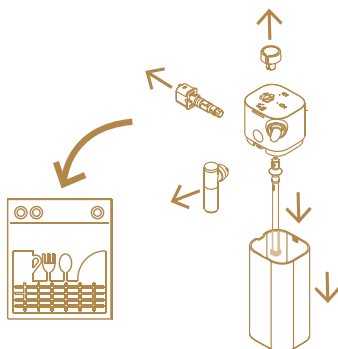
4. Naciśnij przycisk kawy trzykrotnie w ciągu 2 sekund.



5. Ekspres rozpocznie płukanie. Procedura czyszczenia odbędzie się automatycznie i potrwa 5 minut.

i UWAGA: podczas czyszczenia w górnej części ekspresu może zebrać się woda. W takim przypadku osusz widoczne części urządzenia suchą szmatką.

6. Zdemontuj pojemnik na mleko i umyj wszystkie jego sześć części, umieszczając je w górnej szufladzie zmywarki. W przypadku braku dostępu do zmywarki należy zapoznać się z rozdziałem „Czyszczenie pojemnika na mleko”.



7. Następnie ponownie zmontuj wszystkie wysuszone części i podłącz pojemnik na mleko do ekspresu (zob. rozdział „Montaż / Demontaż pojemnika na mleko”).

8. Twój ekspres jest teraz gotowy do użycia.

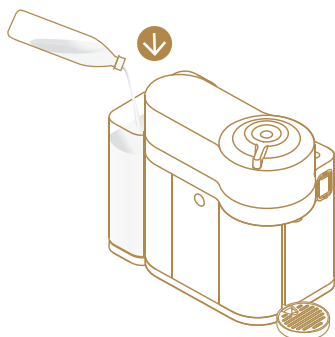
⚠ PRZESTROGA: należy najpierw zapoznać się ze środkami ostrożności w celu uniknięcia ryzyka śmiertelnego porażenia prądem i pożaru. Przy podłączeniu ekspresu do źródła zasilania należy upewnić się, że zachowana jest ciągłość uziemienia.

i UWAGA: aby wyłączyć ekspres, naciśnij i przytrzymaj przycisk ON-OFF/przycisk Kawy aż do wyłączenia się urządzenia.

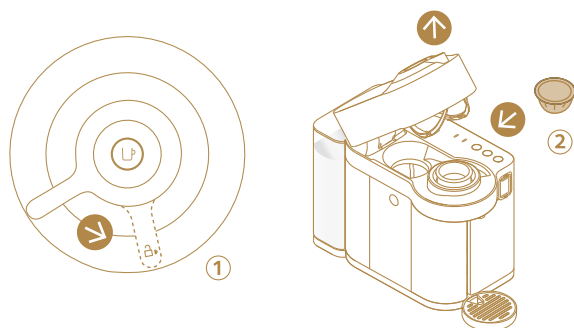
i Po wypakowaniu ekspresu usuń plastikową folię, zbiornik na wodę i podstawkę na kubek. Wyreguluj długość kabla i umieść jego nadmiar w prowadnicy kabla znajdującej się pod ekspresem.


10 Przygotowanie kawy

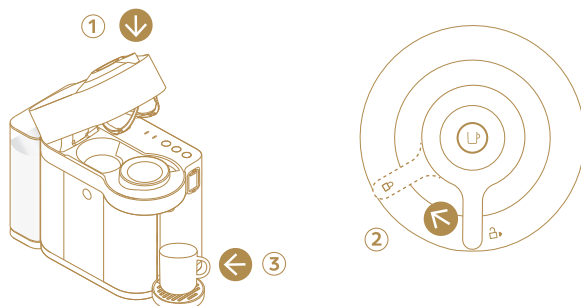
1. Zbiornik na wodę napełnij tylko świeżą wodą pitną.



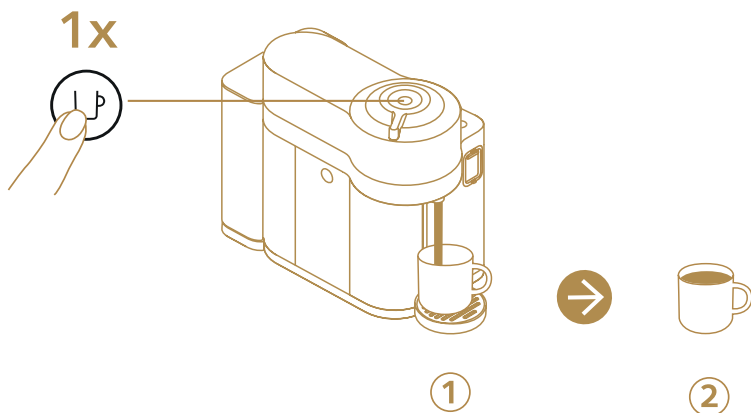
2. Obróć dźwignię do pozycji odblokowania  (1) i wsadź kapsułkę (2).




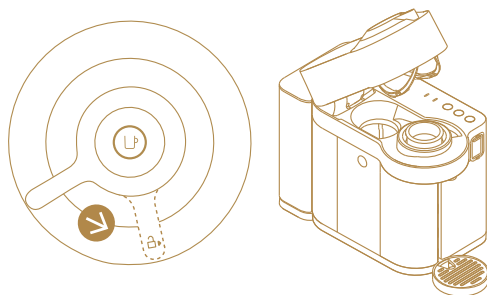
3. Zamknij ekspres przekręcając dźwignię (1) do pozycji zablokowania  (2). Umieść kubek (3). Wysokość podstawki na kubek można dostosować do rozmiaru kubka.



4. Przycisk kawy zaczyna migać; gdy podświetlenie zmieni się na jednolite i białe, naciśnij przycisk kawy, aby rozpocząć parzenie kawy.



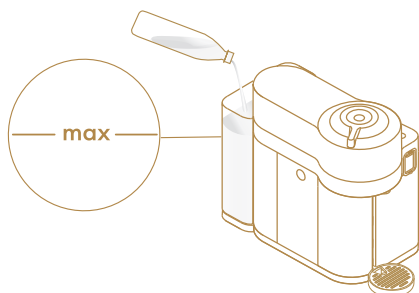
5. Gdy parzenie kawy się zakończy, obróć dźwignię do pozycji odblokowania , aby otworzyć ekspres i wyciągnąć kapsułkę. Następnie zamknij urządzenie.



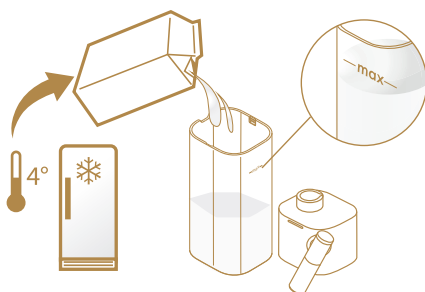
11

Przygotowanie mleka i codzienne płukanie

1. Przed przygotowaniem kawy lub przepisu na kawę z mlekiem napełnij zbiornik wody tylko świeżą wodą pitną, do poziomu „MAX”.





2. Napełnij pojemnik na mleko do poziomu „MAX”; pojemnika nie należy przepęłniać. Ponownie zamontuj pojemnik na mleko.

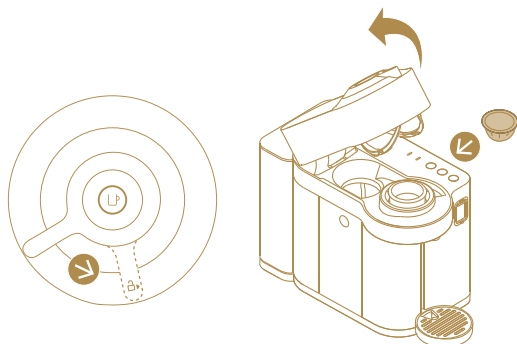



i OSTRZEŻENIE: Napoje roślinne zawierają alergeny (gluten, migdały, soję), dlatego osoby cierpiące na alergię pokarmowe powinny się z nimi obchodzić ostrożnie. Objętość pianki zależy od rodzaju zastosowanego napoju oraz jego temperatury.

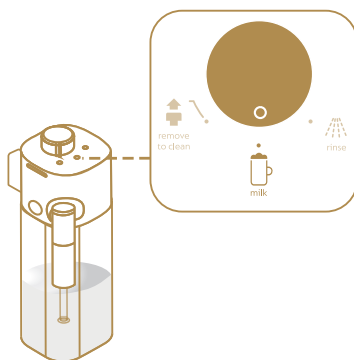
i Aby uzyskać idealną piankę mleczną, należy używać schłodzonego (ok. 4°C) mleka krowiego pasteryzowanego, półtłustego. Zaleca się umycie pojemnika na mleko po każdym użyciu.

i OSTRZEŻENIE: Nie używaj innych płynów niż krowie mleko i napoje roślinne.

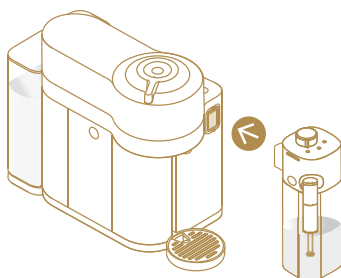
3. Obróć dźwignię do pozycji odblokowania  i wsadź kapsułkę. Zamknij ekspres, a następnie przesunij dźwignię do pozycji zablokowania . Ekspres podgrzewa się przez około 30 sekund (przycisk blaknącej kawy)



4. Przesław pokrętkę do pozycji mleka .

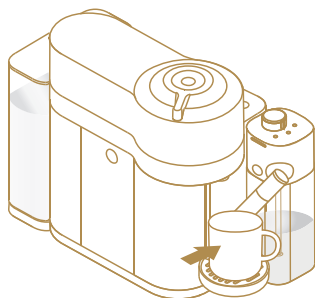








5. Otwórz pokrywę złącza pary wodnej poprzez przesunięcie ich w dół. Podłącz pojemnik na mleko do ekspresu.

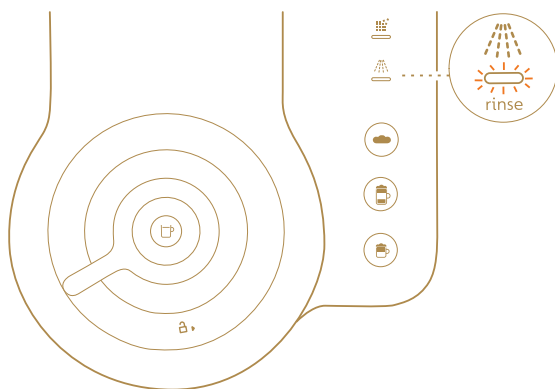



6. Ustaw filiżankę cappuccino lub szklanę latte macchiato pod wylotem kawy i wyreguluj pozycję dyszy mlecznej, obracając ją ku środkowi filiżanki.

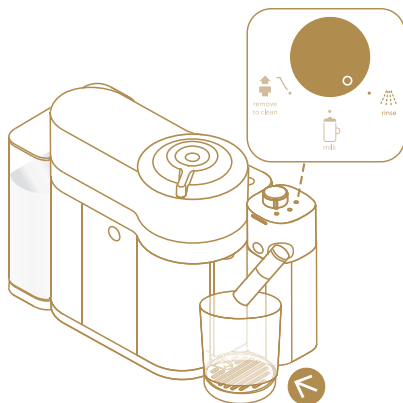
Informacje na temat wyboru rozmiaru kubka według rodzaju przepisu i wybranej kapsułki znajdują się w rozdziale 12.





7. Poczekaaj, aż podświetlą się przyciski cappuccino , latte macchiato  i gorącej piany .
8. Naciśnij przycisk cappuccino  lub latte macchiato . Przygotowanie kawy rozpocznie się po około 30 sekundach (dla cappuccino najpierw kawa, potem mleko, dla latte macchiato najpierw mleko, potem kawa) i zakończy się automatycznie.
9. Po zakończeniu parzenia podświetli się dioda płukania , wskazujący na konieczność przeprowadzenia cyklu płukania pojemnika na mleko.




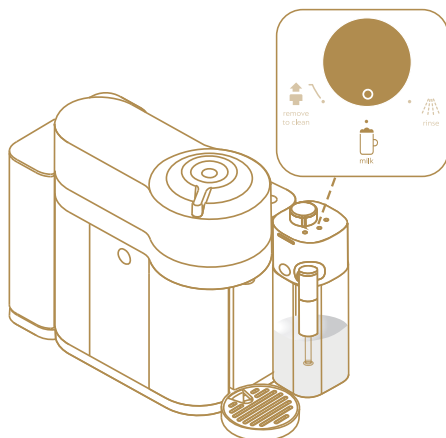
10. Podstaw naczynie (minimum 200 ml) pod dyszę mleczną. Przeważ pokrętko do pozycji płukania . Rozpocznie się proces płukania układu mleka, a z dyszy mlecznej popłynie gorąca woda i para wodna. Proces płukania zakończy się automatycznie.



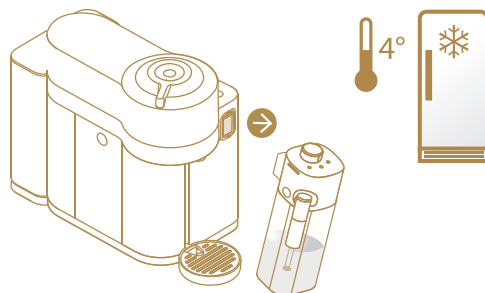
 **OSTRZEŻENIE:** układ płukania nie usuwa alergenów. Zdemontuj i umyj pojemnik na mleko przed zmianą mleka, najlepiej w zmywarce. W przypadku braku dostępu do zmywarki, umyj pojemnik ręcznie.

 Zaleca się przeprowadzenie cyklu płukania pojemnika po każdorazowym dozowaniu mleka lub napoju roślinnego.

11. Po zakończeniu procesu płukania dioda płukania wyłączy się. Przeważ pokrętko z powrotem do pozycji mleka .

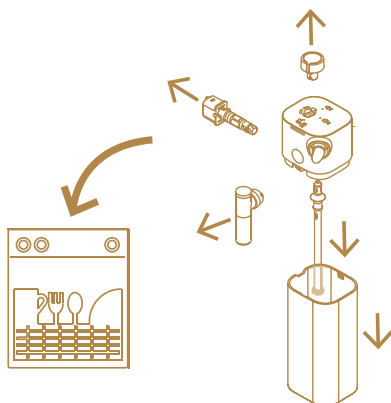


12. **Jeżeli w pojemniku zostało mleko:** Odłącz pojemnik na mleko od ekspresu i natychmiast umieść go w lodówce. Zamknij pokrywkę złącza pary w ekspresie przez pociągnięcie jej do góry.




⚠ PRZESTROGA: po wypłukaniu umieść pojemnik w lodówce, stosując się do instrukcji przechowywania na opakowaniu mleka. Jeżeli pojemnik z mlekiem przechowywany jest poza lodówką dłużej niż 30 minut, należy zdemontować pojemnik i umyć wszystkie jego elementy (patrz rozdział „Czyszczenie pojemnika na mleko”).

13. Jeśli pojemnik na mleko jest pusty lub był przechowywany w lodówce dłużej niż 24 godziny, przed jego ponownym napełnieniem należy zdemontować wszystkie sześć części pojemnika i umyć je w górnej szufladzie zmywarki. W przypadku braku dostępu do zmywarki należy zapoznać się z rozdziałem „Czyszczenie pojemnika na mleko”.



i UWAGA: zob. rozdział „Demontaż pojemnika na mleko”.





i UWAGA: Gdy parzenie kawy się zakończy, obróć dźwignię do pozycji odblokowania , aby otworzyć ekspres i wyciągnąć kapsułkę. Następnie zamknij ekspres.

12 Przepisy na kawę z mlekiem

WYBÓR KAPSUŁEK ESPRESSO CAPPUCCINO:

Cappuccino to kawa z gęstą warstwą spienionego mleka na wierzchu.



	WYBÓR KAWY		WYBÓR KUBKA	
S		25 ml / 0.84 fl oz		Min 180 ml / 6 fl oz
M		40 ml / 1.35 fl oz		Min 270 ml / 9 fl oz
L		80 ml / 2.7 fl oz		Min 390 ml / 13 fl oz

PORADY:

Jakość i wygląd piany mlecznej może zależeć od rodzaju, świeżości i temperatury mleka (najlepiej przechowywać w 4°C).

WYBÓR KAPSUŁEK ESPRESSO

LATTE MACCHIATO:

Latte macchiato to przepis, w którym kawę wlewa się do szklanki pełnej spienionego mleka.



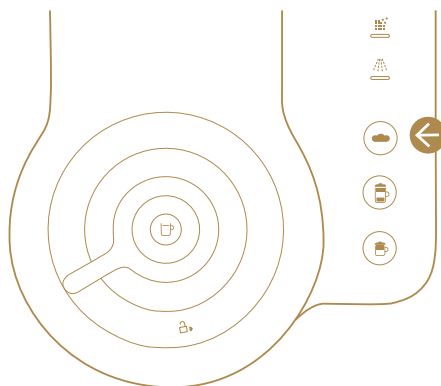
	WYBÓR KAWY		WYBÓR KUBKA	
S		25 ml / 0.84 fl oz		Min 270 ml / 9 fl oz
M		40 ml / 1.35 fl oz		Min 390 ml / 13 fl oz
L		80 ml / 2.7 fl oz		Min 590 ml / 20 fl oz

PORADY:

Jakość i wygląd piany mlecznej może zależeć od rodzaju, świeżości i temperatury mleka (najlepiej przechowywać w 4°C).

GORĄCA PIANA:

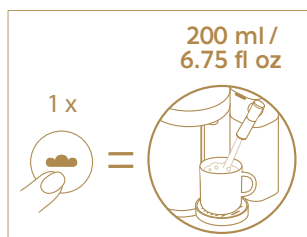
Funkcja gorącej piany na wykończenie Twojego doskonałego napoju: wystarczy dodać do przygotowanego wcześniej napoju mlecznego większą ilość piany, aby uzyskać maksymalną elastyczność w tworzeniu własnego napoju mlecznego lub po prostu aby wypić filiżankę gorącej piany mlecznej.



WYBÓR KUBKA:

M  Min 270ml / 9fl oz

- A)** Naciśnij przycisk gorącej piany; gdy zostanie osiągnięta domyślna/zaprogramowana objętość, ekspres automatycznie zakończy działanie.



- B)** Naciśnij przycisk gorącej piany; po otrzymaniu żądanej ilości piany zatrzymaj proces naciskając przycisk ponownie.



C) PROGRAMOWANIE OBJĘTOŚCI GORĄCEJ PIANY

1. Naciśnij i przytrzymaj przycisk gorącej piany przez trzy sekundy, aż zacznie migać.
2. Po otrzymaniu żądanej ilości naciśnij przycisk gorącej piany ponownie, aby zachować nową zaprogramowaną objętość. Objętość może zostać zaprogramowana na minimum 80ml i maximum 200ml.

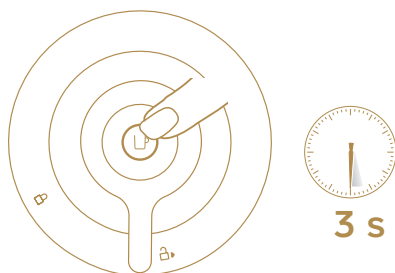
Uwaga: Jeśli chcesz przywrócić ustawienia fabryczne (200ml), zapoznaj się z rozdziałem „Przywracanie ustawień fabrycznych”.

 Uwaga:

- Podczas działania funkcji gorącej piany możliwe jest wstępne wybranie kawy. Naciśnij przycisk kawy, gdy jest podświetlony. Po ukończeniu przygotowania napoju mlecznego, kawa automatycznie zacznie się parzyć. Upewnij się, że włożyłeś kapsułkę.
- Podczas parzenia kawy istnieje możliwość zamówienia funkcji gorącej piany. Naciśnij przycisk gorącej piany, gdy jest podświetlony. Po ukończeniu parzenia kawy nastąpi automatyczne rozpoczęcie przygotowania mleka. Upewnij się, że podłączyłeś pojemnik z mlekiem.

13 Oszczędzanie energii


Ekspres można przełączyć w tryb „OFF” w każdym momencie (gdy nie jest używany) przytrzymując przycisk kawy przez trzy sekundy.

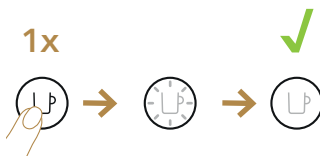


 Automatyczny Tryb „OFF”: ekspres wyłączy się automatycznie po 2 minutach nieużywania.



14 Ustawianie objętości kawy


1. Programowanie objętości kawy jest odmienne dla każdego rodzaju kapsułki: Espresso, Podwójne Espresso, Gran Lungo, Kubek lub Pojemnik.
2. Otwórz ekspres, włóż kapsułkę, którą chcesz zaprogramować, zamknij ekspres i obróć dźwignię do pozycji zablokowania . Gdy ekspres rozpocznie podgrzewanie, światelko będzie migać. Jednostajne podświetlenie oznacza, że ekspres jest gotowy do pracy.




3. Następnie naciśnij i przytrzymaj przycisk, aż do osiągnięcia żądanej objętości.



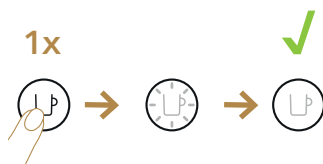
4. Nowa objętość kawy jest teraz zapisana dla rodzaju kapsułki użytej podczas zmiany ustawień.

 **Uwaga:** po zaprogramowaniu przez użytkownika objętości dostosowanej do klienta, za każdym razem, gdy do ekspresu włożona zostanie kapsułka tego rodzaju, przygotowywanie napoju zatrzyma się po osiągnięciu rozmiaru kubka zaprogramowanego przez użytkownika.

 **Uwaga:** Jeśli chcesz przywrócić ustawienia fabryczne, zapoznaj się z akapitem „Przywracanie ustawień fabrycznych”.

15 Przywracanie ustawień fabrycznych

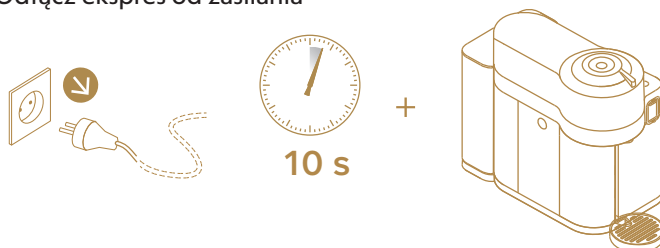
1. Podłącz przewód zasilający.
2. Upewnij się, że do drzwiczek złącza pojemnika na mleko nie jest podłączony żaden element sprzętu (pojemnik na mleko lub rurka do odkamieniania). Włącz ekspres.



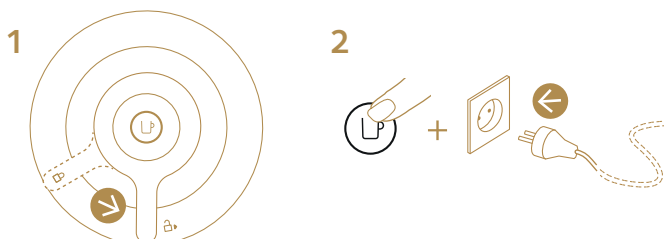
3. Naciśnij i przytrzymaj przycisk gorącej piany (☞) do momentu, aż migać zaczną diody odkamieniania i płukania (wejście do trybu menu).
4. Naciśnij przycisk gorącej piany (☞), aby przejść do trybu przywracania ustawień. Jeśli przez 15 sek. nie dokona się wyboru, nastąpi automatyczne wyjście z tej opcji.
5. Migać będzie jedynie przycisk gorącej piany.
6. Naciśnij przycisk gorącej piany (☞), aby przywrócić ustawienia fabryczne; wszystkie 3 diody przepisów na napoje z mlekiem zamigają trzykrotnie, aby potwierdzić przywrócenia ustawień fabrycznych (w przeciągu 15 sekund).
7. Ekspres jest teraz zaprogramowany według ustawień fabrycznych i automatycznie przełączy się w tryb gotowy.

16 Włączanie/wyłączanie Bluetooth i Wi-Fi

1. Odłącz ekspres od zasilania



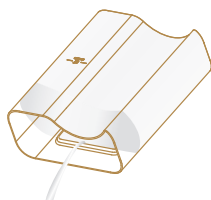
2. Upewnij się, że dźwignia znajduje się w środkowej pozycji. Naciśnij i przytrzymaj przycisk kawy podczas podłączania zasilania.



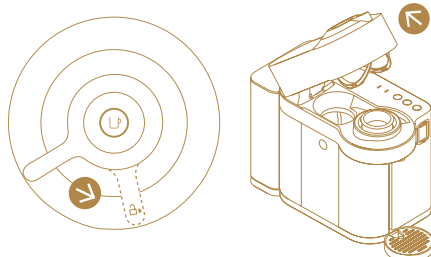
3. Wybrane działanie:
 - WŁĄCZ: przycisk kawy przez kilka sekund będzie świecić jednostajnym niebieskim światłem (☞).
 - WYŁĄCZ: przycisk kawy przez kilka sekund podświetli się na pomarańczowo (☞).
4. Ekspres powróci do trybu gotowości (☞).

17 Opróżnianie ekspresu przed dłuższym okresem nieużytkowania, w celu zabezpieczenia przed zamarzaniem lub przed przystąpieniem do naprawy

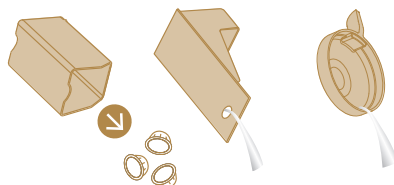
1. Podłącz przewód zasilający.
2. Upewnij się, że do drzwiczek złącza pojemnika na mleko nie jest podłączony żaden element sprzętu (pojemnik na mleko lub rurka do odkamieniania).
3. Opróżnij zbiornik na wodę i włóż go z powrotem.




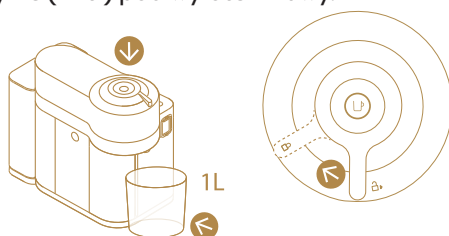
4. Otwórz pokrywę ekspresu, aby włożyć kapsułkę.



5. Opróżnij pojemnik na zużyte kapsułki, tackę ociekową i podstawkę na kubek.








6. Zamknij pokrywę i obróć dźwignię w lewo, do pozycji zablokowania  i umieść naczynie (1 litr) pod wylotem kawy.



7. Gdy ekspres rozpocznie podgrzewanie, światelko będzie migać. Jednostajne podświetlenie oznacza, że ekspres jest gotowy do pracy.

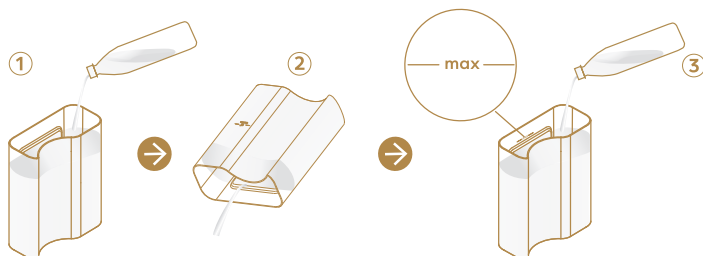


8. Naciśnij i przytrzymaj przycisk gorącej piany , aż alerty płukania i odkamieniania zaczną razem migać (wejście do trybu menu)
9. Równocześnie naciśnij przycisk gorącej piany  i latte macchiato , aby wejść w tryb opróżniania. Jeśli przez 15 sek. nie dokona się wyboru, nastąpi automatyczne wyjście z tej opcji.
10. Przycisk gorącej piany zaczyna migać.
11. Naciśnij przycisk gorącej piany , aby rozpocząć proces opróżniania (w przeciągu 15 sekund).
12. Po zakończeniu procesu opróżniania ekspres wyłączy się.

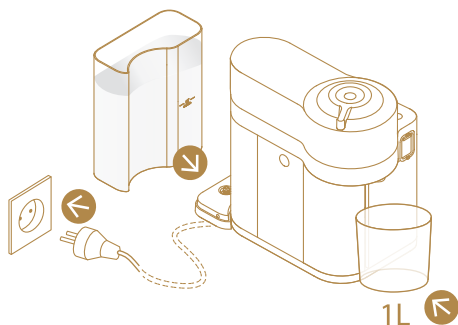
 **PRZESTROGA:** Przy opróżnianiu ekspresu z pozostałych płynów, mogą wydostać się z niego niewielkie ilości pary wodnej.

18 Po długim okresie nieużywania

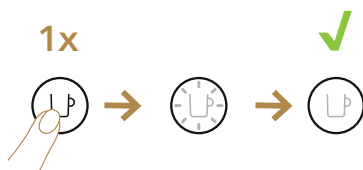
1. Wypłucz zbiornik na wodę i napełnij świeżą wodą pitną do maksymalnego poziomu.



2. Umieść zbiornik wody z powrotem na miejscu. Podłącz do gniazdka przewód zasilający i umieść naczynie pod wylotem kawy.



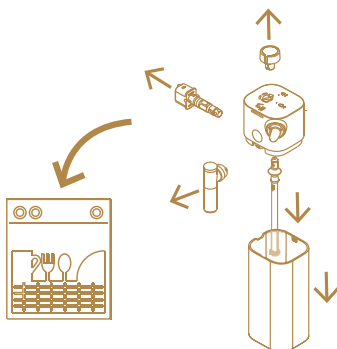
3. Włącz ekspres.



4. Naciśnij przycisk kawy trzykrotnie w ciągu 2 sekund.



5. Ekspres rozpocznie płukanie. Procedura czyszczenia odbędzie się automatycznie i potrwa 5 minut.
6. Zdemontuj pojemnik na mleko i umyj wszystkie jego sześć części, umieszczając je w górnej szufladzie zmywarki. W przypadku braku dostępu do zmywarki należy zapoznać się z rozdziałem „Czyszczenie pojemnika na mleko”.



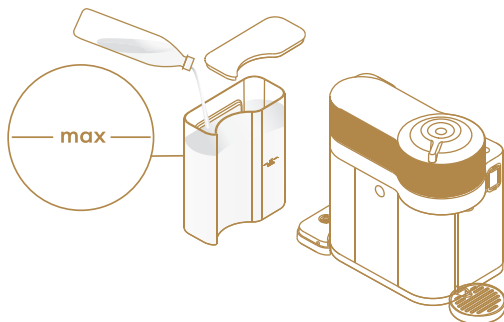
7. Następnie ponownie zmontuj wszystkie sześć wysuszonych części i podłącz pojemnik na mleko do ekspresu (zob. rozdział „Montaż / Demontaż pojemnika na mleko”).
8. Twój ekspres jest teraz gotowy do użycia.

i UWAGA: podczas czyszczenia w górnej części ekspresu może zebrać się woda. W takim przypadku osusz widoczne części urządzenia suchą szmatką.

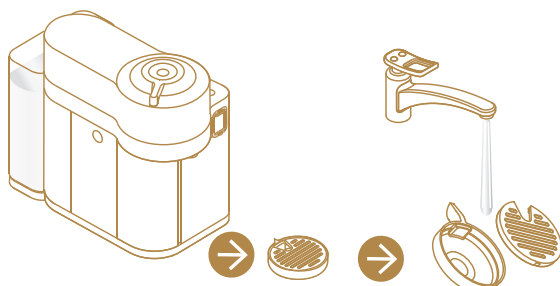
19 Czyszczenie wylotu kawy

Ekspres posiada wstępnie zdefiniowaną procedurę czyszczenia, którą można uruchomić na życzenie użytkownika.

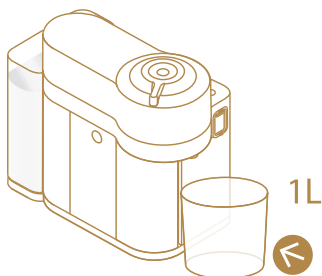
1. Wypłucz i umyj zbiornik na wodę i pokrywę, a następnie napełnij go świeżą wodą pitną do poziomu „max”. Umieść zbiornik z wodą na jego miejscu.



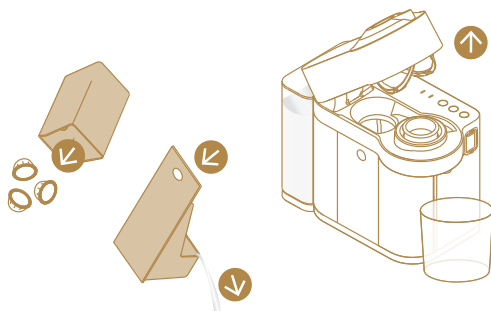
2. Wyjmij podstawkę na kubek i umyj ją. Do mycia stosuj gorącą wodę i delikatny, bezzapachowy detergent.



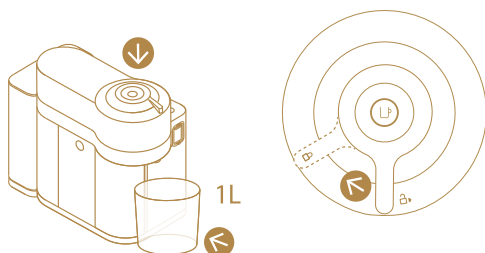
3. Podstaw naczynie o objętości minimum 1 litra pod wylot kawy.




4. Otwórz ekspres i pozwól na usunięcie zużytej kapsułki. Opróżnij i wypłucz pojemnik na zużyte kapsułki oraz tackę ociekową.



5. Zamknij pokrywę i obróć dźwignię w lewo, do pozycji zablokowania  .



 Przed czyszczeniem upewnij się, że w ekspresie nie znajduje się żadna kapsułka.

6. Gdy ekspres rozpocznie podgrzewanie, światelko będzie migać. Jednostajne podświetlenie oznacza, że ekspres jest gotowy do pracy.



7. Naciśnij przycisk kawy trzykrotnie w ciągu 2 sekund.





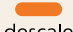
8. Ekspres rozpocznie płukanie. Procedura czyszczenia odbędzie się automatycznie i potrwa 5 minut.

9. Procedurę można w każdym momencie zatrzymać przez naciśnięcie przycisku kawy. Ekspres przechodzi automatycznie w tryb gotowości.

⚠ PRZESTROGA: Nie stosuj silnych ani ściernych środków czyszczących, ani też rozpuszczalników. Nie wkładaj urządzenia do zmywarki. Nie należy zanurzać urządzenia ani jego części w wodzie. Regularnie czyść wylot kawy za pomocą czystej, wilgotnej ściereczki. Zawsze stosuj czyste ścierki do czyszczenia ekspresu.

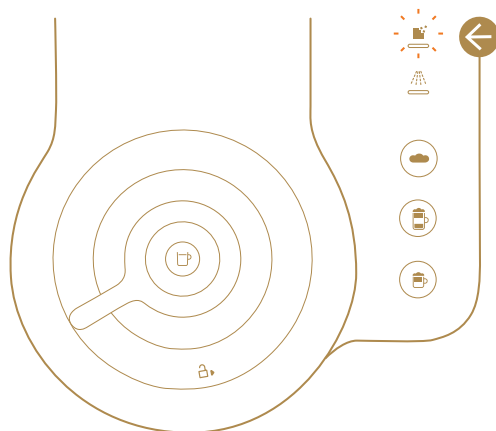
i UWAGA: podczas czyszczenia w górnej części ekspresu może zebrać się woda. W takim przypadku osusz widoczne części urządzenia suchą szmatką.

20 Odkamienianie

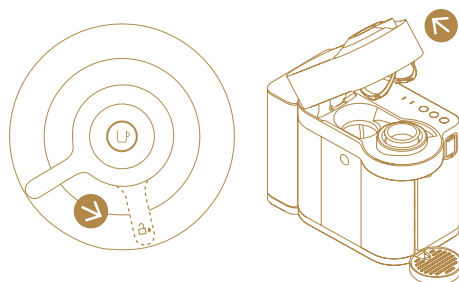
Dioda odkamieniania		
 descale	Miga na pomarańczowo	Twój ekspres musi zostać odkamieniony.
 descale	Szybko miga na pomarańczowo	Pozostało tylko kilka przepisów do zablokowania ekspresu. Niezwłocznie przejdź do odkamieniania.
 descale	Światło ciągłe	Twój ekspres został zablokowany, aby zapobiec jego uszkodzeniu. Przeprowadź odkamienianie teraz.


Aby zapewnić właściwe działanie ekspresu i mieć pewność, że doznania smakowe będą tak doskonałe, jak pierwszego dnia, należy postępować zgodnie z zasadami opisanymi poniżej:

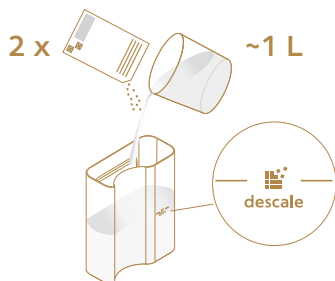
1. Gdy miga dioda odkamieniania , należy przeprowadzić odkamienianie ekspresu. Czas trwania odkamieniania wynosi ok. 20 minut.



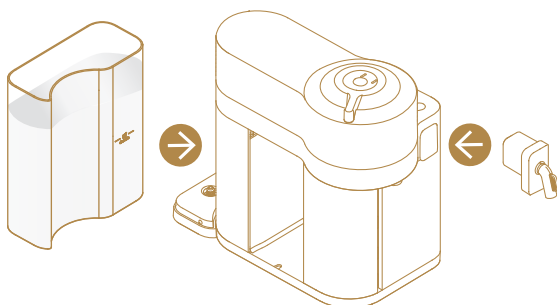
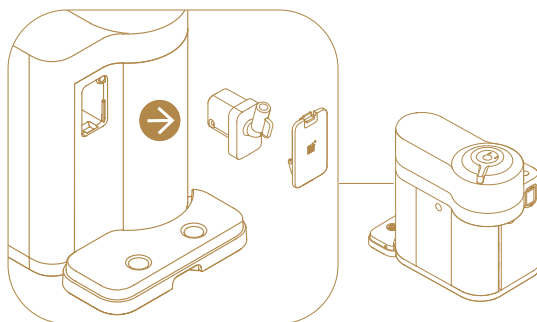
2. Otwórz ekspres i pozwól na usunięcie zużytej kapsułki.




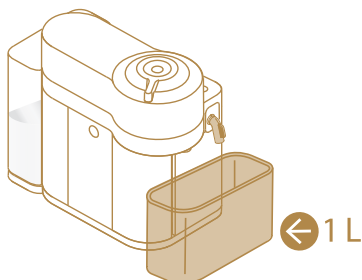
3. Zamknij pokrywę i obróć dźwignię do pozycji zablokowania .
4. Opróżnij tackę ociekową, pojemnik na zużyte kapsułki i podstawkę na kubek. Nalej do zbiornika na wodę dwie miarki środka odkamieniającego Nespresso. Uzupełnij wodą do kreski „odkamenianie” na zbiorniku (~1000 ml).





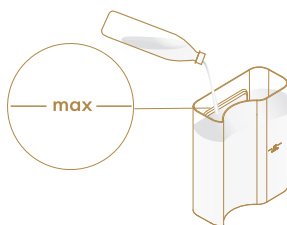
5. Wyjmij rurkę do odkamieniania umieszczoną z tyłu ekspresu i włóż ją do złącza pojemnika na mleko. Umieść zbiornik wody z powrotem w ekspresie.





6. Ekspres automatycznie przejdzie w tryb odkamieniania. Podczas odkamieniania dioda „odkamienianie” będzie migać na pomarańczowo. Podświetli się przycisk cappuccino .
7. Umieść naczynie o objętości minimum 1 litra pod wylotem kawy i pod dyszą przewodu odkamieniania.



8. Naciśnij przycisk cappuccino . Roztwór odkamieniacza będzie wypływał na przemian z wylotu kawy, z rurki do odkamieniania oraz do tacki ociekowej. Po zakończeniu cyklu odkamieniania (zbiornik na wodę będzie pusty), zaświeci się przycisk latte macchiato .
9. Opróżnij tackę ociekową, pojemnik na zużyte kapsułki i podstawkę na kubek. Wypłucz i napełnij zbiornik na wodę do poziomu „Max” świeżą wodą pitną.
Opróżnij 1-litrowe naczynie i połóż je ponownie pod obydwoma wylotami.



10. Naciśnij przycisk latte macchiato . Woda będzie wypływać przez wylot kawy, rurkę do odkamieniania oraz do tacki ociekowej do chwili, gdy zbiornik na wodę będzie pusty.
11. Po zakończeniu procesu płukania ekspres powróci do trybu gotowości. Odłącz rurkę do odkamieniania i przechowaj ją. Usuń zawartość tacki ociekowej oraz pojemnika na puste kapsułki. Zbiornik na wodę napełnij świeżą wodą pitną.

 **UWAGA:** podczas czyszczenia w górnej części ekspresu może zebrać się woda. W takim przypadku osusz widoczne części urządzenia suchą szmatką.

i UWAGA: Zawsze stosuj zalecany środek do odkamieniania i objętość wody w zbiorniku, aby zapewnić ukończenie obydwu cykliów.


i Przed zapobiegawczym zablokowaniem się ekspresu można przygotować jeszcze kilka napojów mlecznych. Blokada ekspresu ma na celu zapobieganie uszkodzeniom oraz zapewnienie prawidłowego funkcjonowania ekspresu przez cały okres jego użytkowania.












W przypadku blokady ekspresu należy go odkamienić. Upewnij się, że została przeprowadzona pełna procedura odkamieniania. Jeśli odkamienianie nie zostanie ukończone, ekspres nadal będzie zablokowany.

21

Rozwiązywanie problemów

Przyciski się nie podświetlają.	<ul style="list-style-type: none">• Ekspres wyłączył się automatycznie; naciśnij przycisk lub „OD-BLOKUJ” ekspres.• Sprawdź podłączenie do sieci, wtyczkę, napięcie oraz bezpiecznik.
Brak kawy, brak wody, brak mleka.	<ul style="list-style-type: none">• Sprawdź, czy zbiornik na wodę jest napełniony.• Sprawdź, czy nowa kapsułka jest włożona w prawidłowej pozycji oraz że rączka jest prawidłowo zablokowana; następnie naciśnij przycisk aby rozpocząć.• W razie konieczności, odkamień ekspres.• Otwórz ekspres i pozwól na usunięcie zużytej kapsułki. Następnie przeprowadź czyszczenie, zgodnie z rozdziałem poświęconym czyszczeniu.• Sprawdź, czy pojemnik na mleko jest podłączony i pełny.
Kawa parzy się bardzo wolno.	<ul style="list-style-type: none">• Czas parzenia kawy zależy od rodzaju kawy.
Kawa nie jest wystarczająco gorąca.	<ul style="list-style-type: none">• Podgrzej wstępnie kubek za pomocą gorącej wody pitnej z kranu.• W razie konieczności, odkamień ekspres.
Wyciek lub nietypowy wypływ kawy.	<ul style="list-style-type: none">• Sprawdź, czy zbiornik na wodę znajduje się we właściwej pozycji. Opróżnij tackę ociekową.
Ekspres przetacza się w „tryb OFF”.	<ul style="list-style-type: none">• W celu oszczędzania energii ekspres wyłączy się po 2 minutach nieużywania.• Zobacz akapit „Oszczędzanie energii”.
Fusy w kubku.	<ul style="list-style-type: none">• Dwukrotnie przeprowadź procedurę czyszczenia.• Zobacz akapit „czyszczenie wylotu kawy”.
Ekspres nie rozpoczyna działania, a podświetlenie świeci się jednostajnie. Jeśli światła migają, przejdź do następnych punktów.	<ul style="list-style-type: none">• Sprawdź, czy rączka jest odpowiednio zablokowana.• Jeśli chcesz zaparzyć Kawę lub Espresso, sprawdź, czy nowa kapsułka jest włożona w prawidłowej pozycji oraz czy rączka jest prawidłowo zablokowana; następnie naciśnij przycisk, aby rozpocząć.• Jeśli przeprowadzasz czyszczenie, odkamienianie lub opróżnianie układu, upewnij się, że w ekspresie nie znajduje się żadna kapsułka, a następnie zamknij i zablokuj ekspres, po czym naciśnij przycisk, aby rozpocząć odpowiednie działanie.

<p>Ekspres nie rozpoczyna działania, a podświetlenie nieregularnie miga.</p>	<ul style="list-style-type: none"> • Napełnij zbiornik wody i naciśnij przycisk, aby rozpocząć. • Sprawdź, czy rączka jest odpowiednio zablokowana.
<p>Światła migają, gdy ekspres jest w trakcie pracy.</p>	<ul style="list-style-type: none"> • Jeśli kawa lub mleko wypływa w normalny sposób, oznacza to, że ekspres działa właściwie. • Jeśli wypływa jedynie woda, ekspres wykonuje żądanie użytkownika - czyszczenie, odkamienianie lub opróżnianie układu. Zapoznaj się z odpowiednim akapitem niniejszej instrukcji.
<p>Podświetlenie miga, a ekspres nie pracuje.</p>	<ul style="list-style-type: none"> • Zanim kawa zacznie wypływać, musi minąć trochę czasu (czas jest potrzebny na odczyt kodu i wstępne namoczenie kawy). • Sprawdź, czy nowa kapsułka jest włożona w prawidłowej pozycji oraz że rączka jest prawidłowo zablokowana; następnie naciśnij przycisk aby rozpocząć. • Napełnij zbiornik wody i naciśnij przycisk, aby rozpocząć. • Przełącz ekspres w „tryb OFF” naciskając przycisk kawy przez 3 sekundy, a następnie naciśnij go ponownie, aby włączyć ekspres. Następnie odczekaj około 20 minut, aby pozwolić ekspresowi na schłodzenie po intensywnym użytkowaniu.
<p>Podświetlenie miga nieregularnie. Ekspres nie rozpoczyna pracy.</p>	<ul style="list-style-type: none"> • Podczas regularnego parzenia Kawy/Espresso: 1) Odblokuj rączkę i otwórz pokrywę ekspresu, aby sprawdzić, czy nowa, nieuszkodzona kapsułka została włożona w prawidłowej pozycji. 2) Sprawdź, czy rączka znajduje się w pozycji „ZABLOKOWANO”. 3) Sprawdź, czy zbiornik na wodę jest napełniony. • Podczas odkamieniania, opróżniania i czyszczenia: 1) Sprawdź, czy kapsułka została wyjęta. 2) Sprawdź, czy rączka znajduje się w pozycji „ZABLOKOWANO”. • Podczas programowania objętości: 1) Sprawdź, czy kapsułka została włożona poprawnie. 2) Zapoznaj się z odpowiednim rozdziałem. • Jeśli problem się utrzymuje: <ul style="list-style-type: none"> • 1. Odblokuj rączkę i otwórz pokrywę ekspresu. • 2. Wymień kapsułkę (jeśli jest taka potrzeba). • 3. Wyjmij przewód zasilania z gniazdka i podłącz ekspres ponownie po 10 sekundach. • 4. Zamknij pokrywę i naciśnij przycisk, aby włączyć urządzenie i naciśnij przycisk ponownie, aby rozpocząć parzenie kawy. Jeśli problem się utrzymuje, skontaktuj się z Nespresso.
<p>Dioda odkamieniania miga lub świeci jednostajnym pomarańczowym światłem.</p>	<ul style="list-style-type: none"> • Ekspres włącza diodę odkamieniania na podstawie twojej konsumpcji napojów. Przeprowadź odkamienianie ekspresu. Zapoznaj się z rozdziałem „Odkamienianie” zgodnie z intensywnością użytkowania.
<p>Dioda płukania miga na pomarańczowo.</p>	<ul style="list-style-type: none"> • Konieczne jest przeprowadzenie cyklu płukania pojemnika na mleko; zapoznaj się z rozdziałem „Przygotowanie mleka i codzienne płukanie”.
<p>Nie mogę przejść do Trybu Menu (Przywracanie ustawień fabrycznych/ Opróżnianie układu przed okresem nieużywania/ Ustawianie twardości wody).</p>	<ul style="list-style-type: none"> • Upewnij się, że odłączyłeś pojemnik na mleko z drzwi złącza. • Upewnij się, że rurka do odkamieniania nie jest podłączona do drzwi złącza. • Naciśnij i przytrzymaj przycisk gorącej piany  do momentu, aż migać zaczną diody odkamieniania i płukania.

Wyłącz ekspres.	<ul style="list-style-type: none"> • Przytrzymaj przycisk kawy  przez trzy sekundy. Zobacz akapit „Oszczędzanie energii”.
Parzona jest zbyt mała ilość napoju.	<ul style="list-style-type: none"> • Sprawdź, czy zbiornik na wodę jest napełniony. • Sprawdź, czy pojemnik na mleko jest pełny. • Zobacz akapit „Ustawianie objętości kawy”.
Nie można całkowicie zamknąć dźwigni.	<ul style="list-style-type: none"> • Usuń zawartość pojemnika na zużyte kapsułki. Upewnij się, że żadna kapsułka nie jest zablokowana w pojemniku na kapsułki.
Jakość spieniania mleka obniżyła się.	<ul style="list-style-type: none"> • Używaj półtłustego mleka krowiego schłodzonego do temp. około 4 °C. • Pokrętło regulacji mleka znajduje się w pozycji wyjęcia do czyszczenia . Przekręć je do pozycji mleka . • Wypłucz po każdorazowym przygotowaniu napoju mlecznego i upewnij się, że wlot powietrza w pokrętle regulacji mleka jest czysty. Zobacz rozdział («Czyszczenie pojemnika na mleko»). • Przeprowadź odkamienianie (patrz rozdział «Odkamienianie»). • Nie wlewaj do pojemnika mrożonego, ani gorącego mleka. • Upewnij się, że wszystkie elementy pojemnika na mleko są poprawnie zamontowane. Zob. rozdział «Montaż pojemnika na mleko».
Nie można zdemontować pojemnika na mleko.	<ul style="list-style-type: none"> • Naciśnij przycisk umieszczony z boku pojemnika na mleko w celu zdjęcia jego pokrywy. • Zob. rozdział „Montaż / Demontaż pojemnika na mleko”.
Pojemnik na mleko jest zamontowany, ale przyciski mleka są wyłączone.	<ul style="list-style-type: none"> • Pokrętło regulacji mleka znajduje się w pozycji płukania . Przekręć je do pozycji mleka . Poczekać, aż przycisk kawy się włączy. • Upewnij się, że został prawidłowo włożony.
Przyciski Gorącej piany  , Latte macchiato  i Cappuccino  migają naprzemiennie.	<ul style="list-style-type: none"> • Ekspres jest przegrzany. Poczekać aż urządzenie się ochłodzi.
Przyciski Gorącej piany  , Latte macchiato  i Cappuccino  migają równocześnie.	<ul style="list-style-type: none"> • Zbiornik na wodę jest pusty. • Napełnij zbiornik.

22 Parametry techniczne

	220-240 V, 50-60 Hz, 1300-1500 W USA, Kalifornia: 120 V, 60 Hz, 1500 W
Częstotliwość	2.402 - 2.480 GHz
Moc wyjściowa (EIRP)	4 dBm Max (Bluetooth), 20 dBm Max (WIFI)
Gotowość	0,50 W/h (230 V/50 Hz, norma EN 60661)
	6,3 kg
	1,6 l
(szer. x głęb. x wys.)	190 x 407 x 315 mm (razem z podstawką i pojemnikiem na mleko)

23 Utylizacja i ochrona środowiska

Urządzenie jest zgodne z Dyrektywą UE 2012/19/EC. Materiały opakowania i urządzenie zawierają materiały nadające się do recyklingu. Zakupione urządzenie zawiera cenne materiały, które można odzyskać lub poddać recyklingowi. Segregacja materiałów odpadowych na poszczególne rodzaje ułatwia recykling cennych surowców. Urządzenie należy odnieść do wyznaczonego punktu zbiórki odpadów. Informacje na temat utylizacji odpadów można uzyskać u władz lokalnych. Aby dowiedzieć się więcej o strategii zrównoważonego rozwoju **Nespresso**, odwiedź www.nespresso.com/positive

→ INSTRUKCJE SĄ RÓWNIEŻ DOSTĘPNE NA
WWW.NESPRESSO.COM



www.nespresso.com

57132C8437_00_0523