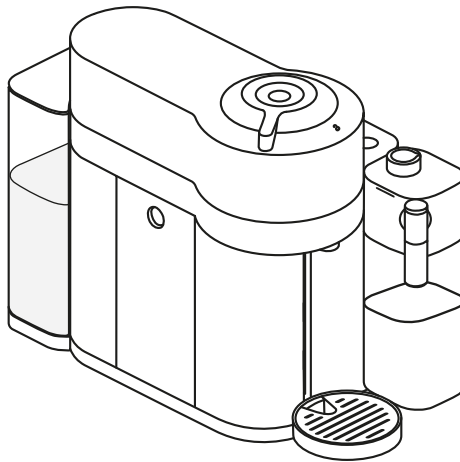


NESPRESSO®



VERTUO  
LATTISSIMA

**DeLonghi**



## **INSTALLASJON**

---

1. Maskinoversikt	3
2. Pakken inneholder	7
3. Nettilkobling	7
4. Innstilling av vannhardhet	8
5. Åpne/lukke	10
6. Demontere melkekannen	10
7. Montere melkekannen	11
8. Rengjøre melkekannen	12
9. Første gangs bruk	13

## **BRUK**

---

10. Kaffetilberedninger	15
11. Melketilberedning og daglig skylling	17
12. Melkeoppskrifter	22

## **INNSTILLING**

---

13. Energisparing	25
14. Stille inn kaffevolumet	26
15. Tilbakestill til fabrikkinnstillinger	26
16. Slå på/av Bluetooth & Wi-Fi	27

## **VEDLIKEHOLD**

---

17. Tømme systemet før en periode med inaktivitet	28
18. Etter en lengre periode med inaktivitet	30
19. Rengjøringssyklus	32
20. Avkalking	35
21. Feilsøking	38

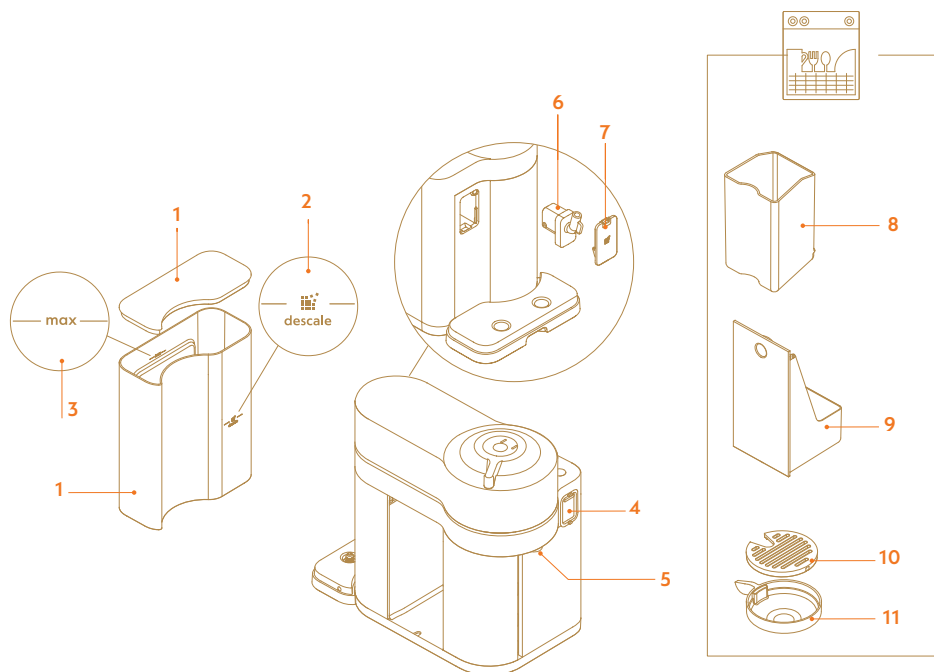
## **TEKNISKE SPESIFIKASJONER**

---

22. Spesifikasjoner	41
23. Kasserings- og miljøinformasjon	41

# 1 OVERSIKT

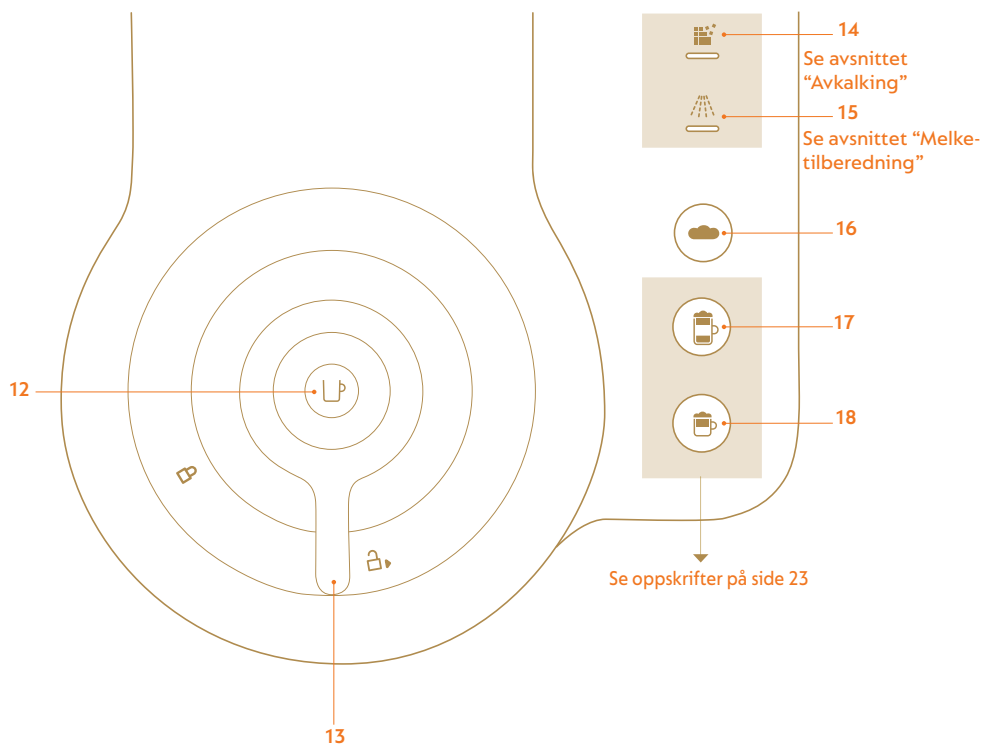
## Oversikt over maskinen



- 1 Vanntank og lokk
- 2 Avkalkingsmerke
- 3 Merke for maksimal nivå
- 4 Koblingsdør melkekanne
- 5 Kaffeuttak
- 6 Avkalkningsrør

- 7 Avkalkingsrør deksel
- 8 Kapselbeholder
- 9 Dryppbeger
- 10 Drypprist
- 11 Justerbar koppestøtte

## Oversikt over displayet



12 Kaffetast - ON/OFF

13 Låse/åpne-spak

14 Avkalkingsvarsel

15 Skyllevarsel

16 Varmt skum knapp

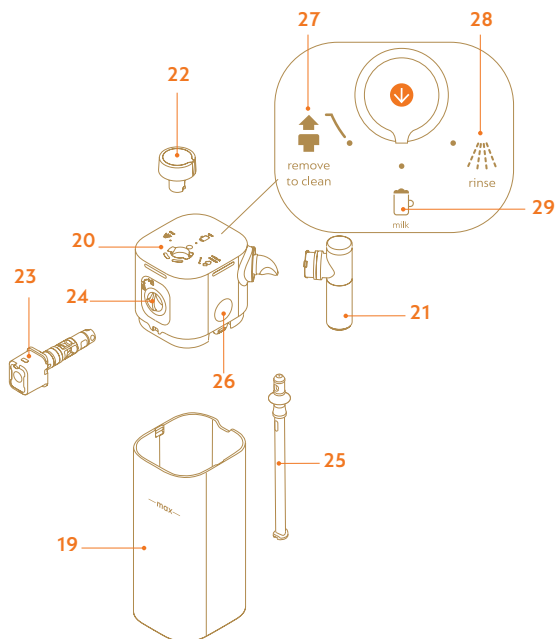
17 Latte macchiato knapp

18 Cappuccino-knapp



Utpakking: Det kan være noe støv på overflaten av maskinen på grunn av e resirkulerte materialene som er brukt i emballasjen. Dette er ikke farlig, bare rengjør med en myk og ren fuktig klut.

## Oversikt over melkekannen



19 Melkekannen

20 Melkekannelokk

21 Melketrakt

22 Melk aktiveringsknott

23 Melkekannkobling

24 Kontaktkobling

25 Melkeoppsugingsrør

26 Frigjøringsknapper for lokk

27 Flytt til rengjøringsposisjon

28 Skulleposisjon

29 Melkeoppskriftposisjon

# SIKKERHET

**FORSIKTIG:** Før du bruker kaffemaskinen må du se heftet med sikkerhetsinstruksjoner for å unngå mulige skader.



**HJELP**

[www.nespresso.com/help](http://www.nespresso.com/help)



TAKK FOR AT DU HAR VALGT  
NESPRESSO.

FØLG DISSE INSTRUKSJONENE ELLER GÅ PÅ NETTET FOR DEN  
FULLSTENDIGE VEILEDNINGEN PÅ [WWW.NESPRESSO.COM/HELP](http://WWW.NESPRESSO.COM/HELP).

## 2 Pakken inneholder

1. Kaffemaskin
2. Nespresso velkomstmateriale
3. Nespresso kapselboks
4. Sikkerhetsinstruksjoner
5. Hurtigstartsveiledning + Teststrimmel for vannhardhet
6. Garanti

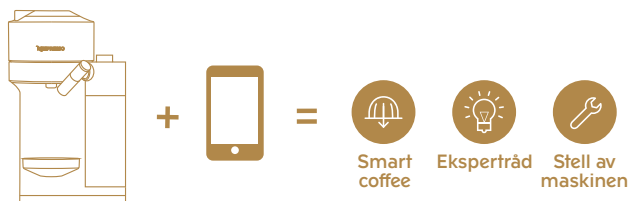
## 3 Nettilkobling

### FORDELER VED Å KOBLE MASKINEN DIN TIL NETTET

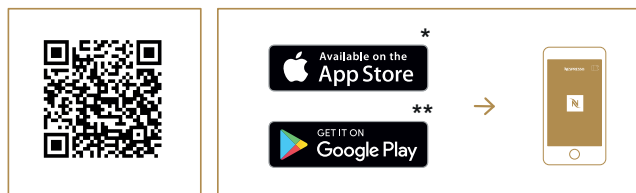
**Smart Coffee:** Nyt de siste kaffeinnovasjonene fra Nespresso ved å alltid holde maskinen din oppdatert.

**Ekspertråd:** Motta tips i sanntid takket være trinnvise funksjoner som avkalkning, skylling og rengjøring av maskinen din.

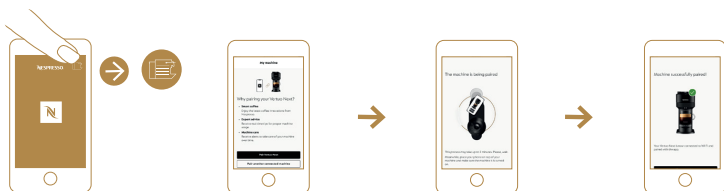
**Stell av maskinen:** Å støtte og opplæringsvideoer for stell av maskinen via smarttelefonen din.



### Hvordan du kobler til maskinen din:



1. Last ned Nespresso App.
2. Start appen på smarttelefonen eller nettbrettet ditt.
3. Klikk på Maskin-ikonet.
4. Følg instruksjonene via appen.

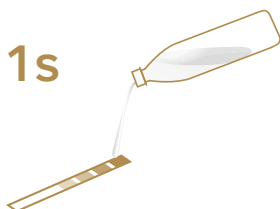


\* AppStore® er et varemerke for Apple Inc., registrert i USA og andre land.

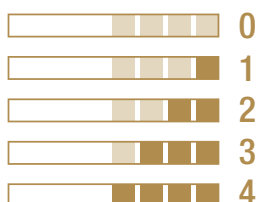
\*\* Google Play og Google Play-logoen er varemerker for Google LLC.

## 4 Innstilling av vannhardhet

1. Ta teststrimmelen for vannhardhet i hurtigstartveiledningen og sett den under vann i 1 sekund. Vent i omtrent ett minutt før du leser av testresultatet.

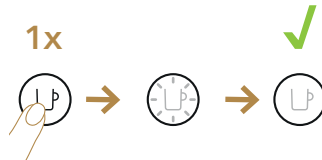


2. Antallet røde firkanter angir vannhardhetsnivået.





3. Sett i strømledningen.
4. Pass på at ikke noe tilbehør (melkekanne eller avkalkingsrør) er koblet til konnektordøren på melkekannen.
5. Slå på maskinen.



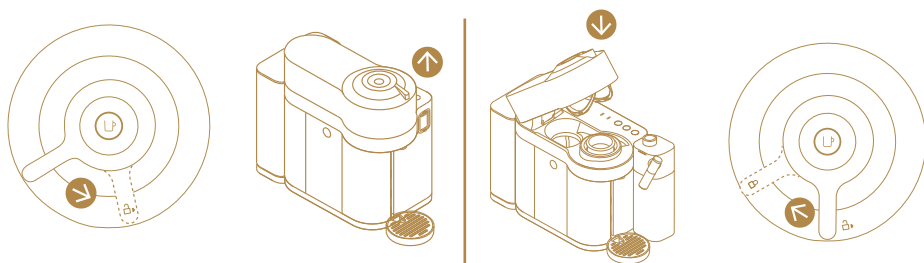
6. Trykk på knappen for varmt skum (☁️) i tre sekunder for å gå inn i meny-modusen.
7. Rengjørings- og avkalkingsvarselet blinker samtidig.
8. Trykk på cappuccino-knappen (☕️), systemet foreslår en av fem kombinasjoner. Hvis det ikke gjøres noe valg innen 15 sek., går maskinen automatisk ut igjen.
9. Still inn hardhetsnivået ved å trykke på den tilhørende tasten i tabellen under (innen 15 sekunder).

Vannhardhet	Tast som skal trykkes inn	fH	dH	CaCO <sub>3</sub>
		< 5	< 3	< 50 mg/l
		> 7	> 4	> 70 mg/l
		> 13	> 7	> 130 mg/l
	+	> 25	> 14	> 250 mg/l
	+	> 38	> 21	> 380 mg/l

10. Tastene blinker 3 ganger raskt for å bekrefte den nye verdien.
11. Maskinen er nå omprogrammert med ny vannhardhetsinnstillinger og går automatisk over i klar-modus.

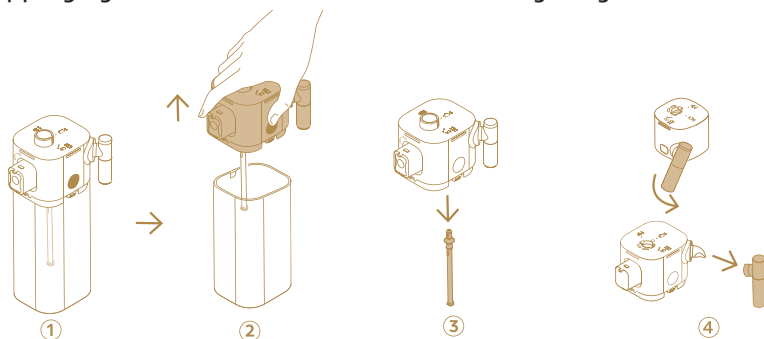
**i** MERK: Å programmere maskinen i henhold til den faktiske vannhardheten på det lokale vannet optimerer maskinens levetid og den vil behøve å avkalkes sjeldnere.


# 5 Åpne/lukke



# 6 Demontere melkekannen


1. Trykk på knappen på lokket for å fjerne lokket fra melkekannen. Koble fra oppsugingsrøret. Drei melketuten i klokkeretningen og trekk den av.

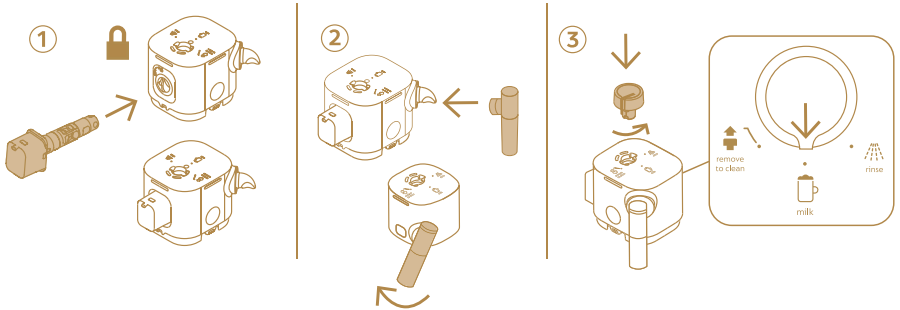


2. Drei konnektoren på melkekannen mot åpneposisjonen  og trekk den ut. Drei knotten til posisjonen "fjern for rengjøring" og trekk den ut.

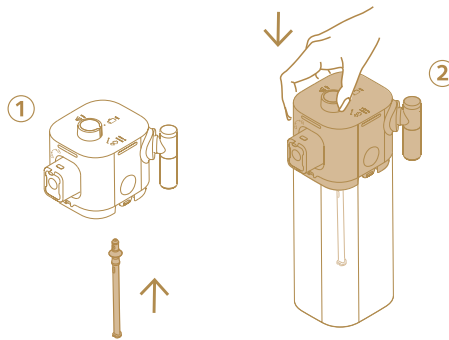


# 7 Montere melkekannen

1. Sett konnektoren korrekt inn i melkekanelokket og drei den i klokkeretningen mot låseposisjonen . Sett inn melketuten. Sett inn knotten og drei den til "melke"-posisjon.



2. Sett inn oppsugingsrøret til den runde kanten berører bunnen på kannehodet. Fest melkekanelokket til melkekannen.



# 8 Rengjøre melkekannen

1. Demontere melkekannen. Se avsnittet «Demontering av melkekanne».
2. **Hvis du har en oppvaskmaskin tilgjengelig:** sett alle melkekannekomponentene i den øverste delen av oppvaskmaskinen.

**Hvis en oppvaskmaskin ikke er tilgjengelig:** Legg alle delene i varmt drikkevann (50°C / 122°F) med litt mildt vaskemiddel i minst 30 minutter og skyll deretter grundig med varmt drikkevann (50°C / 122°F). Ikke bruk vaskemidler med duft.

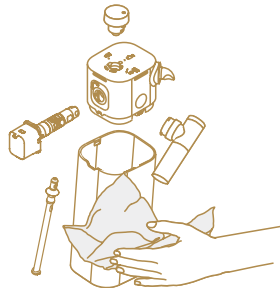


3. Rengjør innsiden av melkekannen, melketuten og knotten med mildt vaskemiddel og skyll med varmt drikkevann.

\* Pass på at luftinntaket er rent. Det vil garantere kvalitet i oppskriften, kopp etter kopp.

**Ikke bruk slipende materialer, som vil kunne skade overflaten på utstyret.**

4. Tørk alle de seks delene med en ren klut og sett dem sammen igjen. Se avsnittet «Montering av melkekanne».

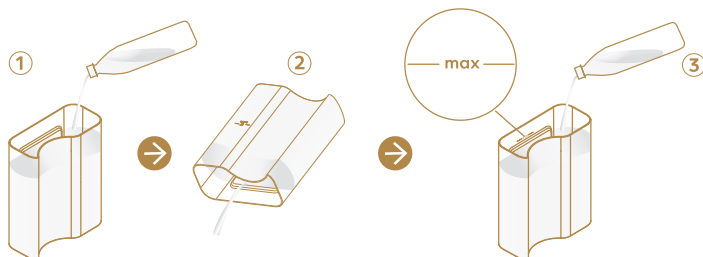



**i** Etter å ha rengjort melkekannen, hvis du fremdeles har problemer med kvaliteten på melkeskummet, går du videre med en ny skyllesyklus ved å dreie knotten til skylleposisjon.

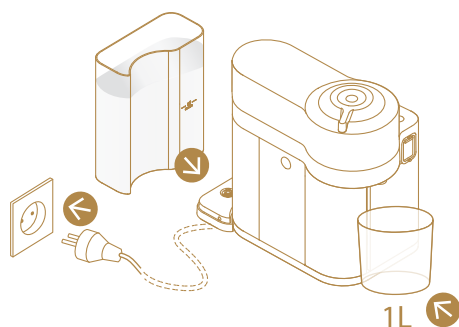
**i** Denne prosedyren må gjennomføres etter hver bruk. Vask i oppvaskmaskin anbefales. Hvis en oppvaskmaskin ikke er tilgjengelig kan delene i melkekannen vaskes for hånd.

# 9 Første gangs bruk

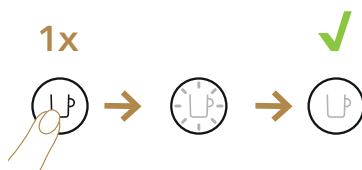
1. Skyll vanntanken før du fyller den med kun friskt drikkevann opp til maksimumnivået.



2. Sett vanntanken tilbake i posisjon. Koble til strømledningen og plasser en beholder under kaffeuttaket. Kontroller at spaken er i låseposisjon .



3. Slå på maskinen din.



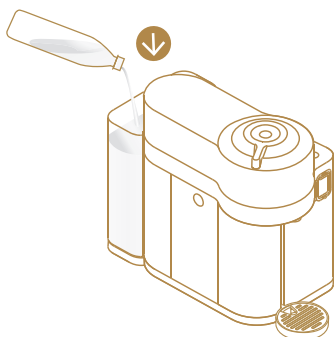
4. Trykk på kaffeknappen 3 ganger innen 2 sekunder.




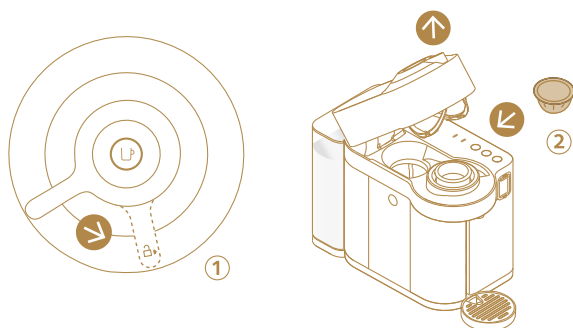



# 10 Tilberede kaffe

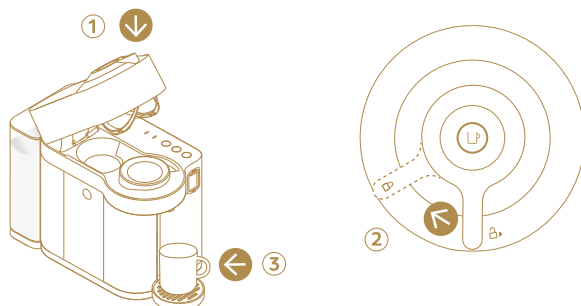
1. Fyll vanntanken kun med friskt drikkevann.



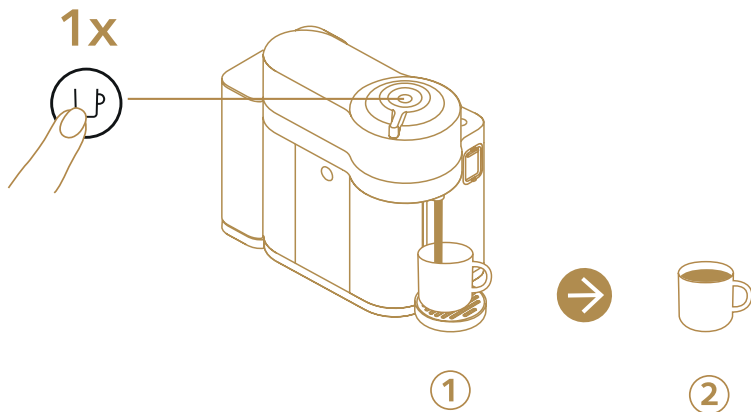
2. Drei spaken mot åpneposisjonen  (1) og sett inn en kapsel (2).




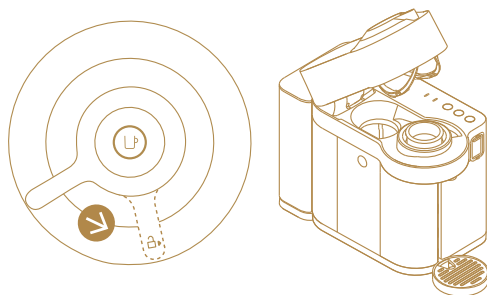
3. Lukk maskinen ved å dreie spaken (1) til låseposisjon  (2). Plasser en kopp (3). Høyden på koppestøtten kan justeres slik at den passer til størrelsen på dine kopper.



4. Kaffetasten begynner å blinke. Så snart den lyser hvitt uten å blinke trykker du på kaffetasten for å starte kaffebyggingen.



5. Når bryggingen av kaffen stanser dreier du spaken mot åpneposisjon  for å åpne maskinen og støte ut kapselen. Deretter lukker du den.

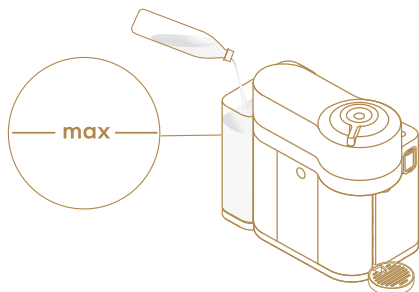




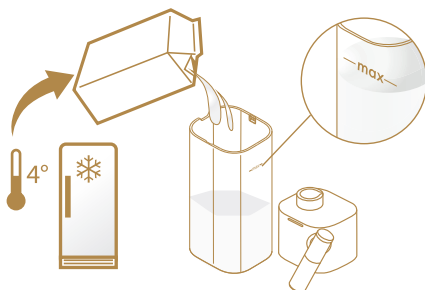
# 11

## Melketilberedning og daglig skylling

1. Fyll vanntanken utelukkende med friskt drikkevann opptil “MAX”-nivået før du tilbereder en kaffe- eller melkeoppskrift.

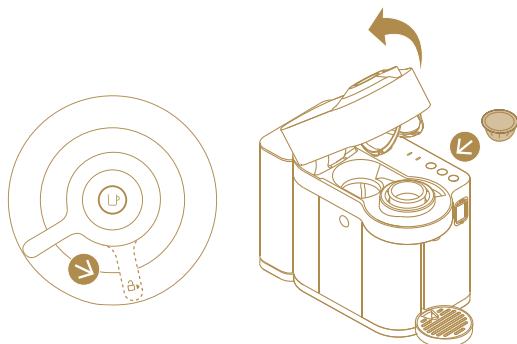



2. Fyll melkekannen opp til “MAX”-nivået, ikke fyll for mye. Sett melkekannen sammen igjen.

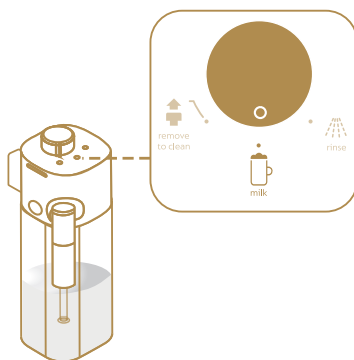


- i** ADVARSEL: Plantebaserte drikker inneholder allergener (gluten, mandler, soya) og må brukes med forsiktighet av personer med matallergier. Skummevolumet avhenger av typen drikk som brukes, og av temperaturen.
- i** For perfekt melkeskum må du bruke skummet eller lett pasteurisert kumelk med kjøleskapstemperatur (omtrent 4°C). Vi anbefaler å rengjøre melkekannen etter hver bruk.
- i** ADVARSEL: Ikke bruk andre væsker enn kumelk og plantebaserte drikker.

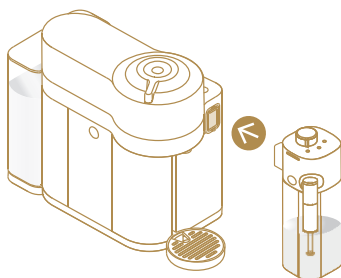
3. Drei spaken til åpneposisjonen  og sett inn kapselen. Lukk maskinen og skyv spaken mot låseposisjonen . Maskinen varmes opp i omtrent 30 sekunder (kaffetasten lysere svakere).



4. Drei knotten til melkeposisjonen .

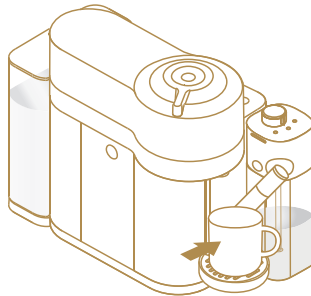








5. Åpne dampkonnektordøren ved å gli den nedover. Koble melkekannen til maskinen.

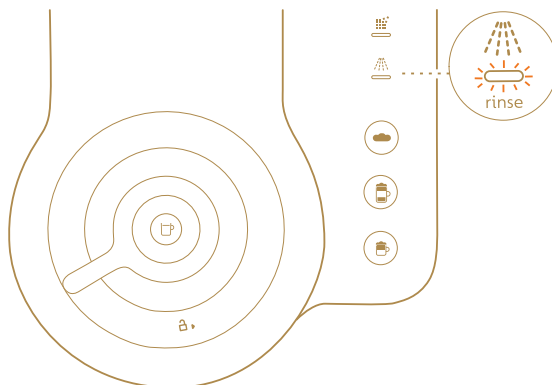



6. Sett en Cappuccino-kopp eller et Latte Macchiato-glass under kaffeuttaket og juster plasseringen av melketrakten ved å rotere det ned i midten av koppen.

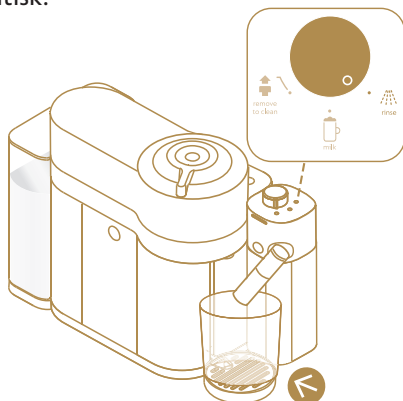
Se avsnitt 12 for valg av koppstørrelse på bakgrunn av oppskriftsstilen din og den kapselen du har valgt.




7. Vent til tastene for cappuccino , latte macchiato  og varmt skum  tennes.
8. Trykk på cappuccino  eller latte macchiato-tasten . Tilberedningen starter etter omtrent 30 sekunder (for cappuccino først kaffe, så melk, for latte macchiato, først melk, deretter kaffe) og vil stanse automatisk.
9. Når tilberedningen er ferdig tennes skyllevarselet  for å indikere at melkekannen trenger en skyllesyklus.




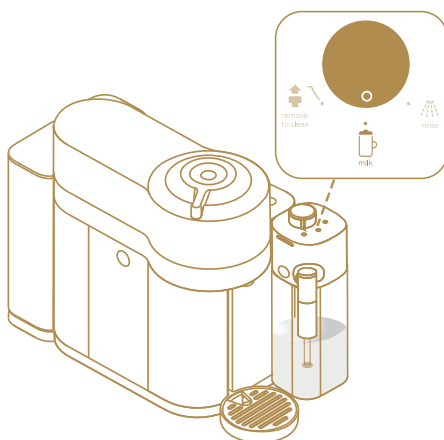
10. Sett en beholder (minimum 200 ml) under melketrakten. Sett knotten til posisjonen  skyll. Skylleprosessen av melkesystemet starter og det kommer varmt vann med damp ut gjennom melketuten. Skylleprosessen stanser automatisk.



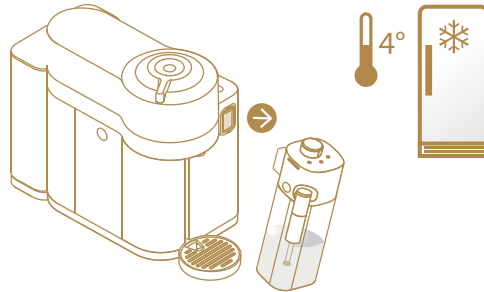
 **ADVARSEL:** skyllesystemet fjerner ikke allergener. Demonter og rengjør melkekannen før du bytter melk, helst i oppvaskmaskinen. Vask for hånd hvis en oppvaskmaskin ikke er tilgjengelig.

 Etter utførelse av en melke- eller plantebasert drikke, anbefales det å gjennomføre en skyllesyklus av kannen.

11. Når skylleprosessen er over slukkes skyllevarselet. Sett knotten tilbake i melkeposisjon .

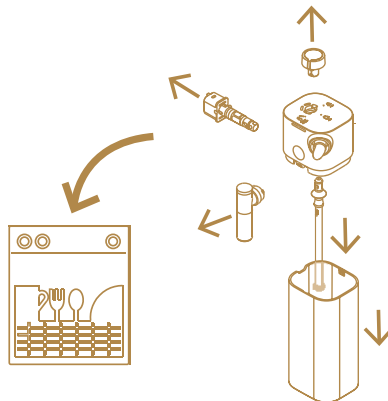


12. Hvis det er melk igjen i melkekannen: Koble melkekannen fra maskinen og plasser den straks i kjøleskapet. Lukk maskinens dampkoblingsdør ved å dra den oppover.




**⚠ FORSIKTIG:** Etter skilling setter du kannen i kjøleskapet i tråd med oppbevaringsinstruksjonene på melkekartongen. Hvis melkekannen oppbevares utenfor kjøleskapet lenger enn 30 min må du demontere melkekannen og rengjøre alle komponenter (se avsnittet "Rengjøre melkekannen").

13. Hvis melkekannen er tom eller har stått mer en 24 timer i kjøleskapet må du før du fyller den igjen demontere alle de seks melkekannekomponentene og vaske dem i den øvre delen av oppvaskmaskinen. Dersom du ikke har en oppvaskmaskin tilgjengelig, se avsnittet "Rengjøring av melkekanne".



**i** MERK: Se avsnittet «Demontering av melkekanne».







**i** MERK: Når tilberedningen er over dreier du spaken mot åpneposisjon  for å åpne maskinen og støte ut kapselen. Deretter lukker du maskinen.

# 12 Melkeoppskrifter

## KAPSLER I ESPRESSOSERIEN CAPPUCCINO:

En cappuccino er kjennetegnet av en kaffe toppet med tykt lag av melkeskum på toppen.



	VALG AV KAFFE		VALG AV KOPP	
S		25 ml / 0,84 fl oz		Min 180 ml / 6 fl oz
M		40 ml / 1,35 fl oz		Min 270 ml / 9 fl oz
L		80 ml / 2,7 fl oz		Min 390 ml / 13 fl oz

### TIPS:







Kvaliteten og utseendet på melkeskummet vil kunne påvirkes av melkens type, ferskhet og temperatur (ideelt oppbevart ved 4°C).

# KAPSLER I ESPRESSOSERIEN

## LATTE MACCHIATO:

En latte macchiato er en oppskrift der kaffen helles i et glass av melkeskum.



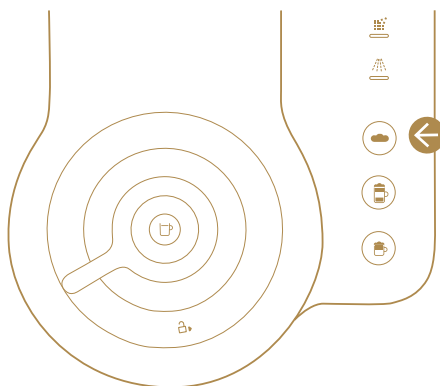
	VALG AV KAFFE		VALG AV KOPP	
S		25 ml / 0,84 fl oz		Min 270 ml / 9 fl oz
M		40 ml / 1,35 fl oz		Min 390 ml / 13 fl oz
L		80 ml / 2,7 fl oz		Min 590 ml / 20 fl oz

### TIPS:

Kvaliteten og utseendet på melkeskummet vil kunne påvirkes av melkens type, ferskhet og temperatur (ideelt oppbevart ved 4 °C).

## VARMT SKUM:

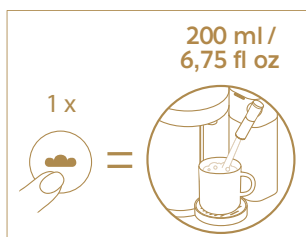
Funksjon med varmt skum for å skreddersy din perfekte melkedrikk: ved å bare ganske enkelt toppe den eksisterende melkedrikken din med mer skum, til å ha maksimal fleksibilitet til å lage dine egne melkedrikker eller bare ganske enkelt nyte en kopp med varmt melkeskum.



**VALG AV KOPP:**

**M**  Min 270ml / 9fl oz

- A)** Trykk på tasten for varmt skum. Når standard/programmert volum er nådd vil maskinen stanse automatisk.



- B)** Trykk på tasten for varmt skuff. Når den ønskede mengden er nådd stanser du prosessen ved å trykke på tasten igjen.





### C) PROGRAMMERE VOLUMET AV VARMT SKUM

1. Trykk og hold inne tasten for varmt skum i tre sekunder, til den begynner å blinke.
2. Når det ønskede volumet er nådd trykker du en gang til på tasten for varmt skum for å lagre det nye programmerte volumet. Volumet kan omprogrameres fra minimum 80 ml til maksimum 200 ml.

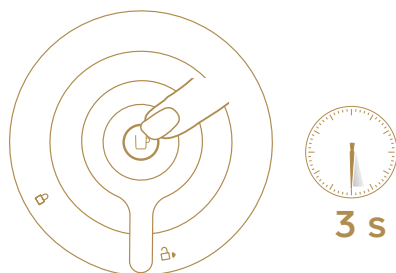
Merk: Hvis du ønsker å gå tilbake til de standard fabrikkinnstillingene (200 ml), se avsnittet “Tilbakestill til fabrikkinnstillinger”.


 Merk:

- Under varmt skum-funksjonen er det mulig å forhåndsbestille en kaffe. Trykk på kaffetasten når den tennes. Når melkedrikken er ferdig vil kaffen automatisk begynne å brygges. Pass på at det er satt i en kapsel.
- Under kaffebryggingen er det også mulig å forhåndsbestille varmt skum-funksjonen. Trykk på varmt skum-tasten når den tennes. Når kaffen er ferdig vil melken automatisk begynne å tilberedes. Pass på at melkekannen er satt i.

## 13 Energisparing


Maskinen kan når som helst slås AV (“OFF”) (når den ikke er i bruk) ved å trykke på kaffetasten i tre sekunder.

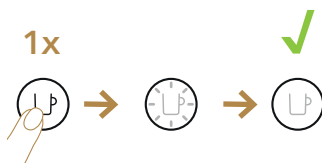


 Automatisk “OFF”-modus: maskinen vil slå seg av automatisk etter 2 minutter der den ikke er i bruk.



# 14 Stille inn kaffevolumet


1. Programmeringen av kaffevolumet er spesifikt for hver kapseltype: Espresso, Double Espresso, Gran Lungo, Mug eller Carafe.
2. Åpne maskinen, sett inn kapselen du ønsker å programmere, lukk maskinen og sett spaken mot låseposisjonen . Lyset blinker mens maskinen varmes opp. Tent lys som ikke blinker indikerer at maskinen er klar.




3. Trykk og hold deretter inne tasten til ønsket volum er nådd.



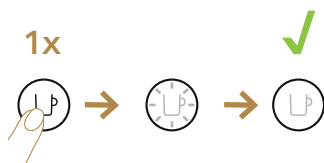
4. Det nye kaffevolumet er nå lagret for den kapseltypen som brukes ved innstillingen.




 Merk: når et kundespesifikt volum er programmert av brukeren vil tilberedningen stanse på den brukerprogrammerte koppstørrelsen hver gang den kapseltypen settes inn i maskinen.

 Merk: Hvis du ønsker å gå tilbake til standardparametrene, se avsnittet “Tilbakestill til fabrikkinnstillinger”.

# 15 Tilbakestill til fabrikkinnstillinger

1. Sett i strømledningen.
2. Pass på at ikke noe tilbehør (melkekanne eller avkalkingsrør) er koblet til konnektordøren på melkekannen. Slå på maskinen din.



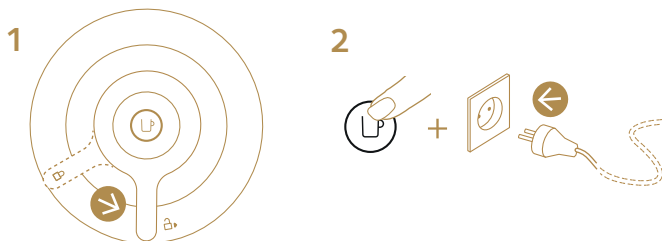
3. Trykk og hold inn tasten for varmt skum  til både avkalkings- og skyllevarselet (gå inn i menymodus).
4. Trykk på tasten for varmt skum  for å gå inn i tilbakestillingsmodus. Hvis det ikke gjøres noe valg innen 15 sek., går maskinen automatisk ut igjen.
5. Bare tasten for varmt skum vil blinke.
6. Trykk på tasten for varmt skum  for å tilbakestille til fabrikkinnstillingene, alle de tre lampene for melkeoppskrifter blinker tre ganger for å bekrefte tilbakestilling til fabrikkinnstillingene (innen 15 sekunder).
7. Maskinen er nå programmert med fabrikkinnstillingene og går automatisk over i klar-modus.




# 16 Slå på/av Bluetooth & Wi-Fi

1. Koble maskinen fra strømmen



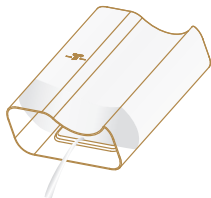
2. Pass på at spaken er i den midterste posisjonen. Trykk og hold inne kaffe-tasten mens du kobler til.



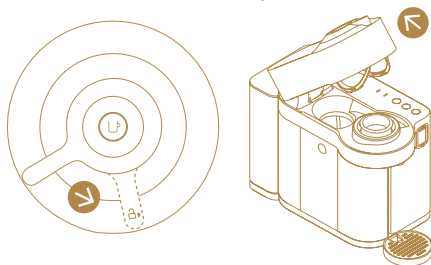
3. Valgt funksjon:
  - SLÅ PÅ: kaffetasten fortsetter å lyse blått i noen få sekunder .
  - SLÅ AV: kaffetasten fortsetter å lyse oransje i noen få sekunder .
4. Maskinen går tilbake til klar-modus .

# 17 Tømme systemet før en periode der maskinen ikke er i bruk, for frostbeskyttelse eller før en reparasjon

1. Sett i strømledningen.
2. Pass på at ikke noe tilbehør (melkekanne eller avkalkingsrør) er koblet til konnektordøren på melkekannen.
3. Tøm vanntanken og sett den tilbake på plass.




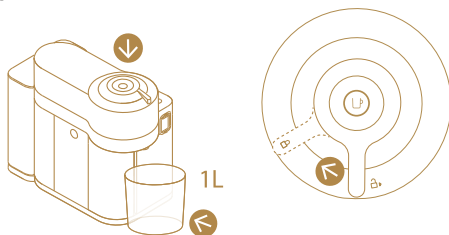
4. Åpne maskinhodet for å støte ut kapselen.



5. Tøm kapselbeholderen, dryppbegeret og kopperstøtten.








6. Lukk hodet og dreii spaken mot venstre til låseposisjonen  og sett en beholder (1L) under kaffeuttaket.



7. Lyset blinker mens maskinen varmes opp. Tent lys som ikke blinker indikerer at maskinen er klar.

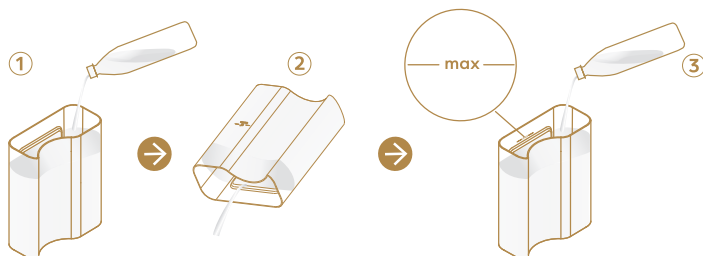


8. Trykk og hold inne tasten for varmt skum  til lampene for skylling og avkalking blinker samtidig (inngang i menymodus)
9. Trykk samtidig på tastene for varmt skum  og latte macchiato  for å gå inn i tømmeodus. Hvis det ikke gjøres noe valg innen 15 sek., går maskinen automatisk ut igjen.
10. Tasten for varmt skum blinker.
11. Trykk på tasten for varmt skum  for å starte tømmeprosessen (innen 15 sekunder).
12. Maskinen slår seg av når prosessen er over.

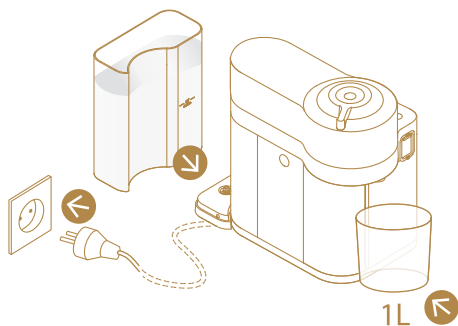
 **FORSIKTIG:** Små mengder damp kan slippe ut av maskinen mens den tømmer ut den resterende væsken.

# 18 Etter en lengre periode med inaktivitet

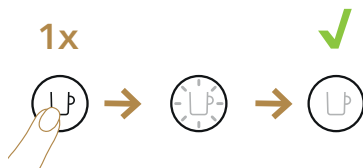
1. Skyll vanntanken før du fyller den med friskt drikkevann opp til maksimumnivået.



2. Sett vanntanken tilbake i posisjon. Koble til strømledningen og plasser en beholder under kaffeuttaket.



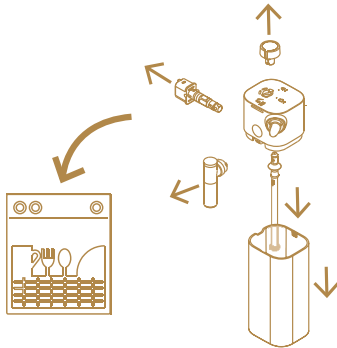
3. Slå på maskinen din.



4. Trykk på kaffeknappen 3 ganger innen 2 sekunder.



5. Maskinen vil starte skyllingen. Rengjøringsprosedyren vil kjøre automatisk i 5 minutter.
6. Demonter melkekannen og rengjør alle de seks delene i øverste del av oppvaskmaskinen. Dersom du ikke har en oppvaskmaskin tilgjengelig, se avsnittet for «Rengjøre melkekannen».



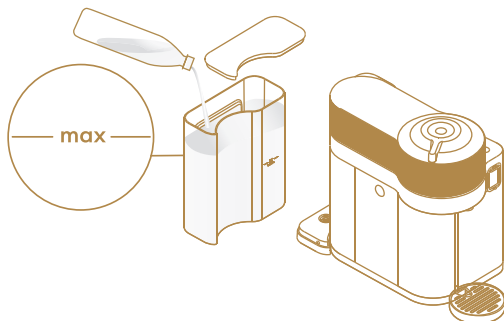
7. Dette monterer du alle de seks tørkede komponentene igjen, og fester melkekannen til maskinen igjen (se kapittelet «Montering / Demontering av melkekanne»).
8. Maskinen din er nå klar til bruk.

**i** MERK: det kan samle seg vann inne maskinhodet under rengjøring. Hvis dette skjer tørker du av synlige deler med en tørr klut.

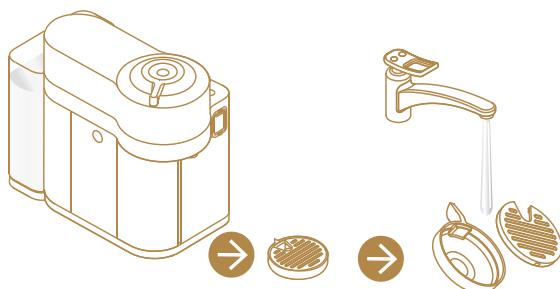
# 19 Rengjøringscyklus

Maskinen har en forhåndsdefinert rengjøringsprosedyre som kan settes i gang etter brukerens ønske.

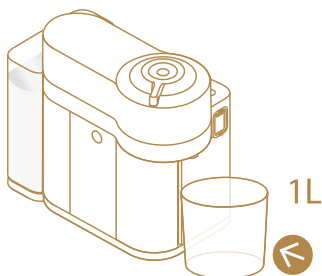
1. Skyll og rengjør vanntanken og lokket før du fyller den med friskt drikkevann opp til "max"-nivået. Sett vanntanken tilbake på plass.



2. Ta ut koppestøtten og rengjør den. Vask med varmt vann og mildt vaske-middel uten duft.

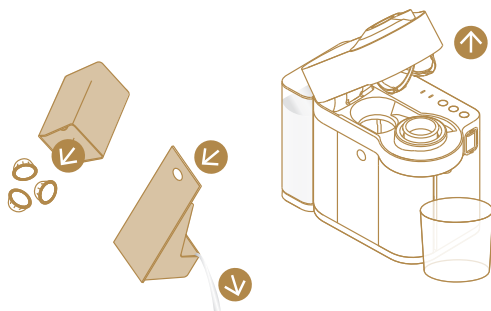


3. Sett en beholder på minst 1 L under kaffeuttaket.

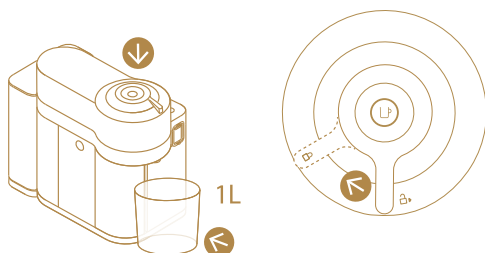




4. Åpne maskinen og la den brukte kapselen støtes ut. Tøm og skyll kapselbeholderen og dryppbeget.



5. Steng hodet og drei spaken til venstre mot låseposisjon  .



-  Kontroller at det ikke er noen kapsel i maskinen før du foretar rengjøringen.

6. Lyset blinker mens maskinen varmes opp. Tent lys som ikke blinker indikerer at maskinen er klar.



7. Trykk på kaffeknappen 3 ganger innen 2 sekunder.






8. Maskinen vil starte skyllingen. Rengjøringsprosedyren vil kjøre automatisk i 5 minutter.
9. Prosedyren kan når som helst stanset ved å trykke på kaffetasten, og går automatisk tilbake til klar-modus.


**⚠ FORSIKTIG:** Ikke bruk noen sterke eller slipende rengjøringsmidler eller løsemidler. Ikke putt i oppvaskmaskinen. Legg aldri apparatet eller deler av det i vann. Rengjør kaffeuttaket regelmessig med en ren og fuktig klut. Bruk alltid rene kluter til å rengjøre maskinen.

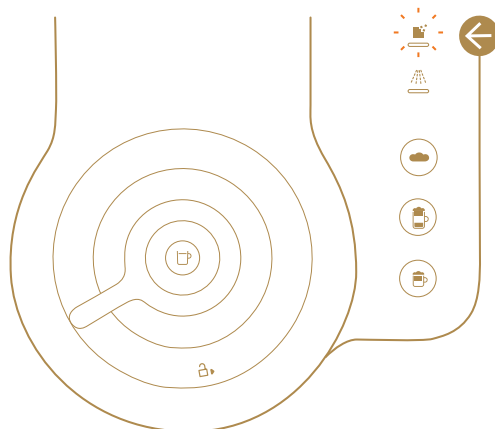
**i MERK:** det kan samle seg vann inne maskinhodet under rengjøring. Hvis dette skjer tørker du av synlige deler med en tørr klut.

# 20 Avkalking

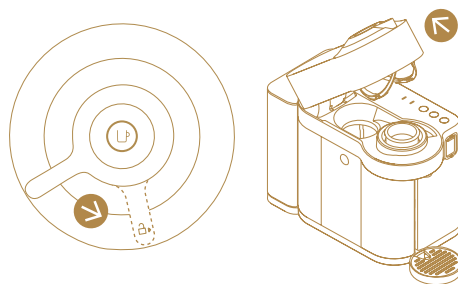
Avkalkingsvarsel		
 descale	Blinker oransje	Maskinen din må avkalles.
 descale	Raskt blinkende oransje	Bare noen få oppskrifter igjen før maskinen din blokkeres. Foreta avkalking umiddelbart.
 descale	Fast lys	Maskinen din er blokkert for å unngå skader. Avkalke nå.


For å garantere korrekt funksjon av maskinen din over lang tid og at kaffeopplevelsen er like perfekt som den første dagen følger du prosessen under.

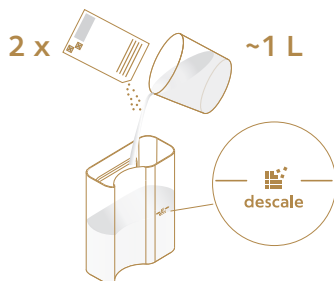
1. Når avkalkingsvarselet  begynner å blinke er det på tide å avkalke maskinen din. Avkalkingstiden er omtrent 20 minutter.



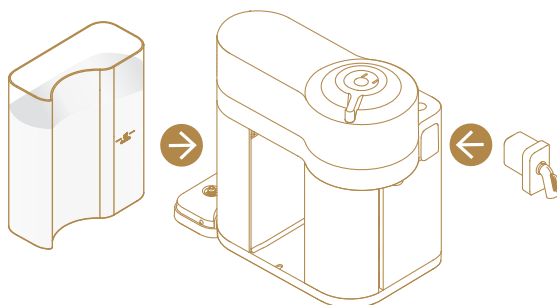
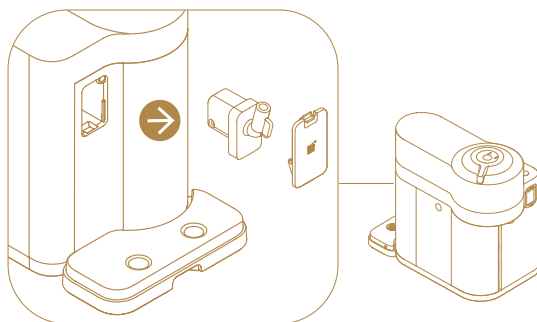
2. Åpne maskinen og la kapselen støtes ut.




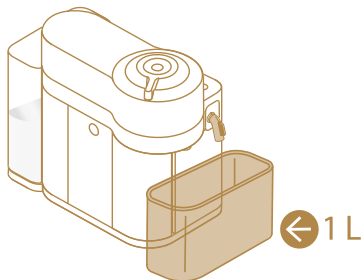
3. Steng hodet og drei spaken mot låseposisjon  .
4. Tøm dryppbegeret, rommet for brukte kapsler, koppestøtten. Fyll vann-tanken med to enheter med Nespresso avkalkingsløsning. Fyll opp vann til “avkalke”-merket på vanntanken (~ 1000 ml / 1l / 33,81 fl oz).





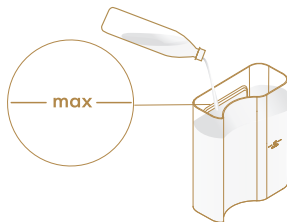
5. Ta ut avkalkingsrøret på baksiden av maskinen og plugg det inn i melkekannekoblingen. Sett vanntanken tilbake på maskinen.





6. Maskinen går automatisk inn i avkalkingsmodus. Avkalkingsvarselet blinker oransje under hele avkalkingsprosessen. Cappuccino-tasten  tenes.
7. Plasser en beholder med en kapasitet på minimum 1L både under kaffeuttaket og under avkalkingsrøret.



8. Trykk på cappuccino-tasten . Avkalkingsløsningen strømmer vekselvis gjennom kaffeuttaket, avkalkingsrøret og dryppbegeret. Når avkalkings-syklusen er ferdig (det er slutt på vannet i tanken) lyser latte macchiato-tasten .
9. Tøm dryppbegeret, rommet for brukte kapsler, koppestøtten og beholderen. Skyll og fyll vanntanken opptil nivået "Maks" med friskt drikkevann. Tøm beholderen på 1 liter og sett den tilbake under begge uttakene.



10. Trykk på latte macchiato-tasten . Skyllesyklusen fortsetter gjennom kaffeuttaket, avkalkingsrøret og dryppbegeret til vanntanken er tom.
11. Maskinen går tilbake til klar-modus når skylleprosessen er over. Fjern avkalkingsrøret og legg det bort. Tøm dryppbegeret og kapselbeholderen. Fyll vanntanken med friskt drikkevann.

 **MERK:** det kan samle seg vann inne maskinhodet under rengjøring. Hvis dette skjer tørker du av synlige deler med en tørr klut.



**i** MERK: Respekter alltid avkalkingsmiddelet og vannvolumene i tanken for å garantere gjennomføring av syklusene.











**i** Maskinen kan fremdeles tilberede flere melkedrikker før den blokkeres preventivt. Blokkeringen forebygger eventuelle skader på maskinen og garanterer korrekt funksjon over tid.

Hvis maskinen er blokkert må du avkalke den. Kontroller at hele avkalkingsprosedyren er fullført. Hvis denne ikke fullføres vil maskinen forbli blokkert.

## 21 Feilsøking

Ikke noe lys på knappen.	<ul style="list-style-type: none"><li>• Maskinen har slått seg AV automatisk, trykk på tasten eller "UNLOCK" maskinen.</li><li>• Kontroller strømuttaket: støpselet, spenningen og sikringen.</li></ul>
Ingen kaffe, ikke noe vann, ikke noe melk.	<ul style="list-style-type: none"><li>• Sjekk at vanntanken er full.</li><li>• Sjekk at den nye kapselen er satt inn i riktig posisjon, at håndtaket er skikkelig låst og trykk på knappen for å starte.</li><li>• Avkalke om nødvendig</li><li>• Åpne maskinhodet og la kapselen støtes ut. Foreta deretter rengjøringen i henhold til avsnittet om rengjøring.</li><li>• Sjekk om melkekannen er satt inn og fylt.</li></ul>
Kaffen renner sakte ut.	<ul style="list-style-type: none"><li>• Kaffestrømmen er avhengig av kaffevarianten</li></ul>
Kaffen er ikke varm nok.	<ul style="list-style-type: none"><li>• Forvarme koppen med varmt drikkevann fra kranen.</li><li>• Avkalke om nødvendig</li></ul>
Lekkasje eller unormal kaffestrøm.	<ul style="list-style-type: none"><li>• Sjekk at vanntanken er riktig plassert. Tøm dryppbeholderen.</li></ul>
Maskinen går til "OFF-modus".	<ul style="list-style-type: none"><li>• For å spare energi vil maskinen slå seg av automatisk etter 2 minutter der den ikke er i bruk.</li><li>• Se avsnittet om "Energisparing".</li></ul>
Kaffegrut i koppen.	<ul style="list-style-type: none"><li>• Gjennomfør rengjøringsprosedyren to ganger.</li><li>• Se avsnittet "Rengjøringsyklus".</li></ul>
Maskinen starter ikke og lyset lyser uten å blinke. Hvis det blinker, se neste punkt.	<ul style="list-style-type: none"><li>• Sjekk at håndtaket er skikkelig låst.</li><li>• Hvis du vil brygge en kaffe eller en espresso sjekker du at den nye kapselen er satt inn i riktig posisjon, at håndtaket er skikkelig låst og trykk på knappen for å starte.</li><li>• Hvis du rengjør, avkalker eller tømmer systemet må du sjekke at det ikke er satt i noen kapsler, deretter lukke, låse maskinen og trykke på knappen for å starte en av disse operasjonene.</li></ul>

<p><b>Maskinen starter ikke og lyset blinker uregelmessig.</b></p>	<ul style="list-style-type: none"> <li>• Fyll vanntanken og trykk på knappen for å starte.</li> <li>• Sjekk at håndtaket er skikkelig låst.</li> </ul>
<p><b>Lyset blinker når maskinen er i funksjon.</b></p>	<ul style="list-style-type: none"> <li>• Hvis kaffen eller melken strømmer normal ut, indikerer dette at maskinen fungerer korrekt.</li> <li>• Hvis det bare kommer ut vann gjennomfører maskinen en brukerforespørsel for enten rengjøring, avkalking eller tømming av systemet. Se det tilhørende avsnittet i denne brukerveiledningen.</li> </ul>
<p><b>Lyset blinker og maskinen er ikke i funksjon.</b></p>	<ul style="list-style-type: none"> <li>• Det vil ta litt tid før kaffen begynner å strømme ut (grunnet ko-deavlesning og forhåndsfukting av kaffen).</li> <li>• Sjekk at den nye kapselen er satt inn i riktig posisjon, at håndtaket er skikkelig låst og trykk på knappen for å starte.</li> <li>• Fyll vanntanken og trykk på knappen for å starte.</li> <li>• Sett maskinen i "OFF-modus" ved å trykke på kaffeknappen i 3 sekunder trykk deretter en gang til for å slå maskinen PÅ. Nå venter du omtrent 20 minutter for å la maskinen kjøles ned etter omfattende bruk.</li> </ul>
<p><b>Lyset blinker uregelmessig. Maskinen kjører ikke.</b></p>	<ul style="list-style-type: none"> <li>• Under normal kaffe/espresso-brygging: 1) Lås opp håndtaket og åpne maskinhodet for å kontrollere at en ny og uskadet kapsel er satt inn i riktig posisjon. 2) Sjekk at håndtaket er i "LÅST" posisjon. 3) Sjekk at vanntanken er fylt.</li> <li>• Under avkalking, tømming og rengjøring: 1) Sjekk at kapselen støtes ut. 2) Sjekk at håndtaket er i "LÅST" posisjon.</li> <li>• Under programmering av volum: 1) Sjekk om en kapsel er riktig satt inn. 2) Se det tilhørende kapittelet.</li> <li>• Hvis problemet vedvarer: <ul style="list-style-type: none"> <li>• 1. Lås opp håndtaket og åpne maskinhodet.</li> <li>• 2. Skift ut kapselen (hvis nødvendig).</li> <li>• 3. Koble strømkabelen fra stikkkontakten og plugg maskinen tilbake i uttaket etter 10 sekunder.</li> <li>• 4. Steng hodet og trykk på knappen for å slå PÅ og trykk en gang til for å starte bryggingen. Ring <b>Nespresso</b> hvis problemet vedvarer.</li> </ul> </li> </ul>
<p><b>Avkalkingsvarsel blinker eller lyser oransje uten å blinke.</b></p>	<ul style="list-style-type: none"> <li>• Maskinen utløser avkalkingsvarsel i henhold til drikkeforbruk. Avkalk maskinen. Se avsnittet "Avkalking" i henhold til ditt drikkeforbruk.</li> </ul>
<p><b>Skyllevarselet blinker oransje.</b></p>	<ul style="list-style-type: none"> <li>• Det behøves en skyllesyklus av melkekannen, se avsnittet "Melketilberedning og daglig skylling".</li> </ul>
<p><b>Jeg kommer ikke inn i menymodus (Tilbakestill til fabrikkinnstillinger/Tømme systemet før en periode med inaktivitet/Vannhardhetsinnstilling).</b></p>	<ul style="list-style-type: none"> <li>• Pass på at du fjerner melkekannen fra koblingsdøren.</li> <li>• Pass på at avkalkingsrøret ikke er koblet til koblingsdøren.</li> <li>• Trykk og hold inn tasten for varmt skum  til avkalkings- og skyllevarselet blinker.</li> </ul>
<p><b>Slå av maskinen.</b></p>	<ul style="list-style-type: none"> <li>• Hold kaffetasten  i tre sekunder. Se avsnittet "Energisparing".</li> </ul>

<p>Den bryggede mengden er ikke nok.</p>	<ul style="list-style-type: none"> <li>• Sjekk at vanntanken er full.</li> <li>• Sjekk om melkekannen er fylt.</li> <li>• Se avsnittet “Stille inn kaffe volumet”.</li> </ul>
<p>Spaken lukkes ikke helt igjen.</p>	<ul style="list-style-type: none"> <li>• Tøm kapselbeholderen. Sørg for at det ikke er blokkerte kapsler i kapselbeholderen.</li> </ul>
<p>Det er dårlig kvalitet på melkeskummet.</p>	<ul style="list-style-type: none"> <li>• Bruk lett kumelk med kjøleskapstemperatur (omtrent 4 °C).</li> <li>• Knotten for melkeskum er i posisjonen  fjern for rengjøring. Sett den i posisjonen  melk.</li> <li>• Skyll etter hver melketilberedning og pass på at luftinntaket for melkeknotten er ren. Se avsnittet («Rengjøre melkekannen»).</li> <li>• Avkalk maskinen, (se avsnittet “Avkalking”).</li> <li>• Bruk verken frossen melk eller varm melk eller kaffe.</li> <li>• Sjekk at alle komponentene av melkekannen er korrekt montert. Se avsnittet «Montering av melkekanne».</li> </ul>
<p>Melkekannen kan ikke demonteres.</p>	<ul style="list-style-type: none"> <li>• Trykk på knappen på siden av melkekannen for å ta av lokket på melkekannen.</li> <li>• Se avsnittet «Montering/demontering av melkekanne».</li> </ul>
<p>Melkekannen er satt inn, men melketastene er ikke aktivert.</p>	<ul style="list-style-type: none"> <li>• Melkestartknotten er i posisjonen  skyll. Sett den i melkeposisjon  . Vent til kaffesiden fullfører oppvarmingen.</li> <li>• Pass på at den er skikkelig satt i.</li> </ul>
<p>Når tastene for varmt skum , Latte macchiato  og Cappuccino  blinker vekselvis.</p>	<ul style="list-style-type: none"> <li>• Maskinen er overopphetet, vent til maskinen har kjølt seg ned.</li> </ul>
<p>Når tastene for varmt skum , Latte macchiato  og Cappuccino  blinker samtidig.</p>	<ul style="list-style-type: none"> <li>• Tom vanntank.</li> <li>• Fyll tanken.</li> </ul>



# 22 Spesifikasjoner

	220-240 V, 50-60 Hz, 1300-1500 W USA, CA: 120 V, 60 Hz, 1500 W
Frekvens	2.402 - 2.480 GHz
RF Utgangs-effekt (EIRP)	4 dBm Max (Bluetooth), 20 dBm Max (WIFI)
Standby	0,50 W/h (230V/50 Hz, EN 60661)
	6,3 kg
	1,6 L
(BxDxH)	190 x 407 x 315 mm (med koppestøtte og melkekanne)

# 23 Kasserings- og miljøinformasjon

Dette apparatet er i samsvar med EU-direktivet 2012/19/EF. Emballasjematerialet og apparatet inneholder resirkulerbare materialer. Apparatet ditt inneholder verdifulle materialer som kan gjenvinnes eller resirkuleres. Å separere de gjenværende avfallsmaterialene i forskjellige typer gjør resirkulering av verdifulle råmaterialer enklere. Lever apparatet inn til en innsamlingsstasjon. Du kan få informasjon om kassering og avfallshåndtering fra lokale myndigheter. For å vite mer om Nespresso's bærekraftighetsstrategi, gå til [www.nespresso.com/positive](http://www.nespresso.com/positive)

→ INSTRUKSJONENE ER Å FINNE PÅ  
[WWW.NESPRESSO.COM](http://WWW.NESPRESSO.COM)



[www.nespresso.com](http://www.nespresso.com)

57132C8437\_00\_0523