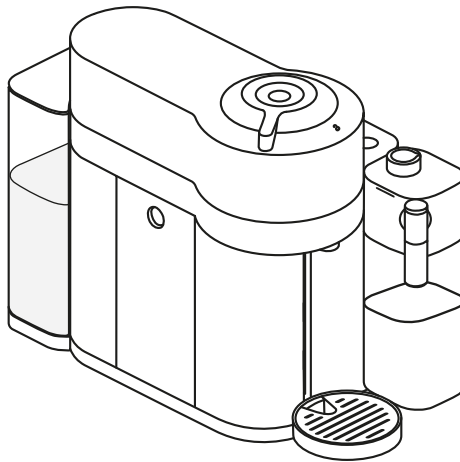


NESPRESSO®



VERTUO  
LATTISSIMA

**DeLonghi**



## **INSTALLATIE**

---

1. Overzicht van de machine	3
2. Inhoud van de verpakking	7
3. Connectiviteit	7
4. De hardheid van het water instellen	8
5. Openen/sluiten	10
6. Demontage van het melksysteem	10
7. Montage van het melksysteem	11
8. Reiniging van het melksysteem	12
9. Eerste gebruik	13

## **GEBRUIK VAN HET APPARAAT**

---

10. Koffie zetten	15
11. Bereiding op basis van melk en dagelijkse spoeling	17
12. Dranken op basis van melk	22

## **INSTELLINGEN**

---

13. Energiebesparing	25
14. Instellen van het afgegeven koffievolumen	26
15. De fabrieksinstellingen terugzetten	26
16. Activering/deactivering van Bluetooth en Wi-Fi	27

## **ONDERHOUD**

---

17. Legen van het systeem voorafgaand aan een periode van niet-gebruik	28
18. Na een lange periode van niet-gebruik	30
19. Reiniging van de machine	32
20. Ontkalken	35
21. Oplossing van problemen	38

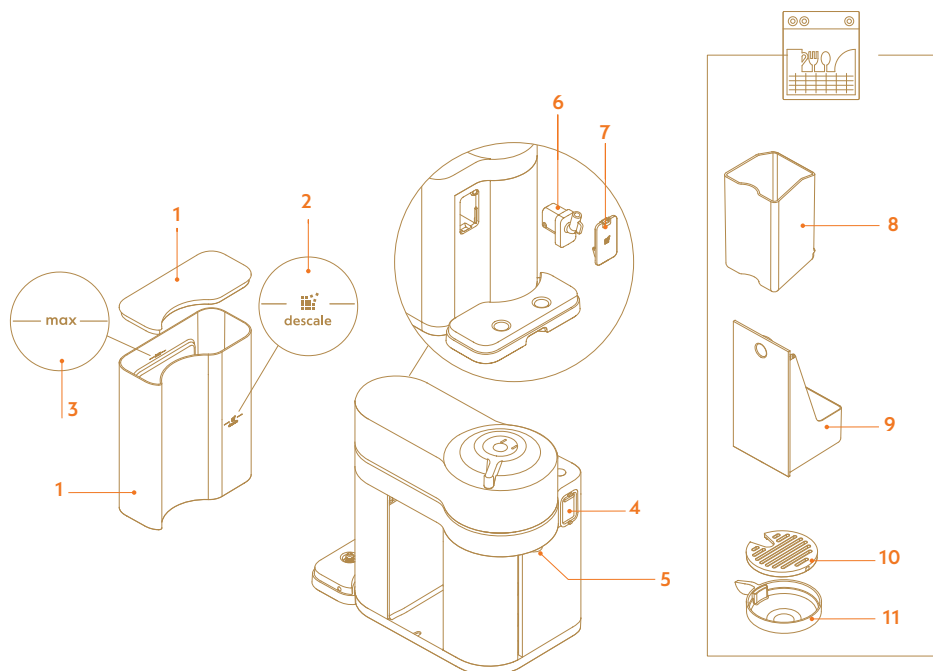
## **TECHNISCHE GEGEVENS**

---

22. Specificaties	41
23. Verwijdering en milieubescherming	41

# 1 ALGEMENE INFORMATIE

## Overzicht van de machine



1 Waterreservoir en deksel

2 Ontkalkingsteken

3 Maximaal niveauteken

4 Klepje voor aansluitpen melksysteem

5 Koffie-uitloop

6 Ontkalkingspijpje

7 Deksel ontkalkingspijpje

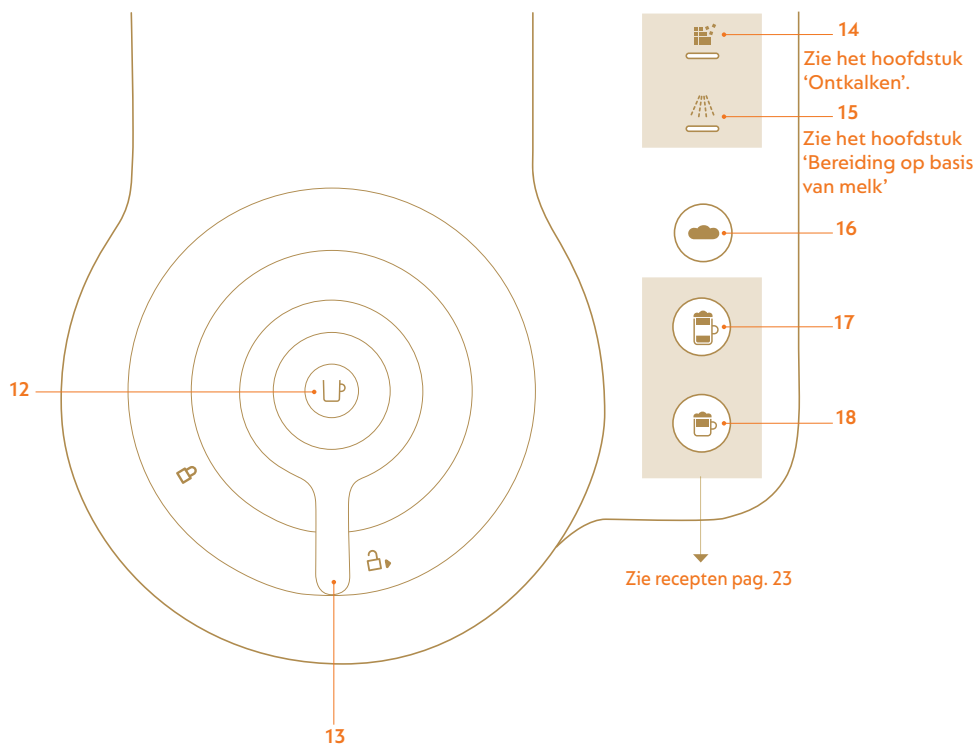
8 Bak voor gebruikte capsules

9 Lekbakje

10 Rooster

11 Verstelbare kophouder

## Overzicht van het display

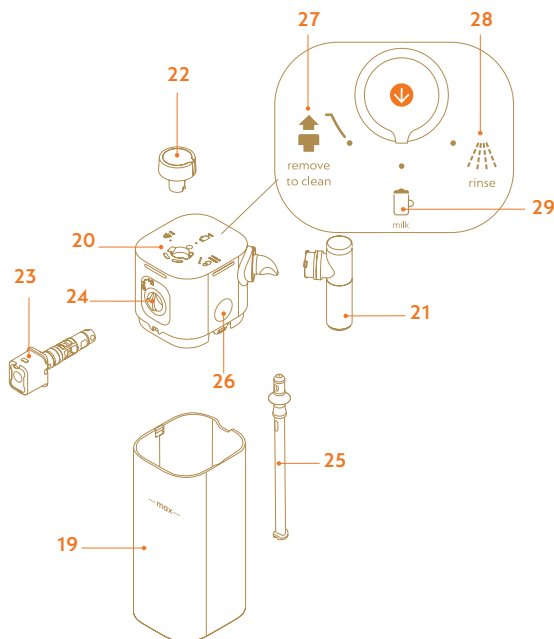


- 12 Koffieknop - ON/OFF
- 13 Vergrendel-/ontgrendelhendel
- 14 Ontkalkingsmelding
- 15 Spoelmelding

- 16 Toets voor warm schuim
- 17 Toets voor latte macchiato
- 18 Cappuccinotoets

**i** Uitpakken: op het oppervlak van de machine kan stof aanwezig zijn als gevolg van de voor de verpakking gebruikte gerecyclede materialen. Dit levert geen gevaar op; veeg het gewoon af met een zachte, vochtige doek.

## Overzicht van het melksysteem



- 19 Melksysteem
- 20 Deksel van het melksysteem
- 21 Melktuit
- 22 Knop
- 23 Aansluitpen van het melksysteem
- 24 Zitting van de aansluitpen
- 25 Melkaanzuigbuisje
- 26 Ontgrendelingsknop deksel
- 27 Stand 'Remove to clean' (verwijderen voor reiniging)
- 28 Stand 'Rinse' (spoelen)
- 29 Stand 'Milk recipe' (dranken op basis van melk)

# WAARSCHUWINGEN

OPGELET: Raadpleeg de veiligheidsvoorschriften voordat je de koffiemachine in gebruik neemt om mogelijke schade te voorkomen.



## ONDERSTEUNING

[www.nespresso.com/help](http://www.nespresso.com/help)



BEDANKT VOOR HET KIEZEN  
VAN **NESPRESSO**.

VOLG DEZE INSTRUCTIES OF RAADPLEEG DE VOLLEDIGE  
GEBRUIKERSHANDLEIDING OP [WWW.NESPRESSO.COM/HELP](http://WWW.NESPRESSO.COM/HELP) ▶.

## 2 Inhoud van de verpakking

1. Koffiemachine
2. Nespresso welkomstmateriaal
3. Proefpakket met Nespresso capsules
4. Veiligheidsvoorschriften
5. Snelgids + teststrip voor waterhardheid
6. Garantie

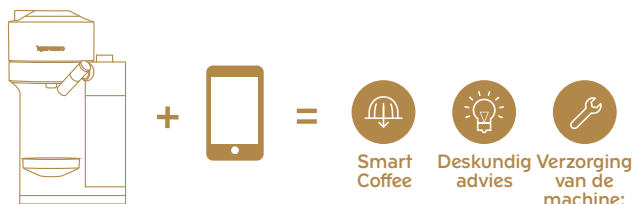
## 3 Connectiviteit

### DE VOORDELEN VAN HET KOPPELEN VAN JE MACHINE

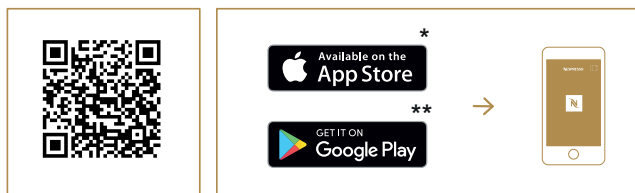
**Smart Coffee:** Geniet van de nieuwste innovaties van Nespresso-koffie en houd je machine up-to-date.

**Deskundig advies:** Ontvang real-time tips dankzij stapsgewijze functies zoals ontkalken, spoelen en reinigen van de machine.

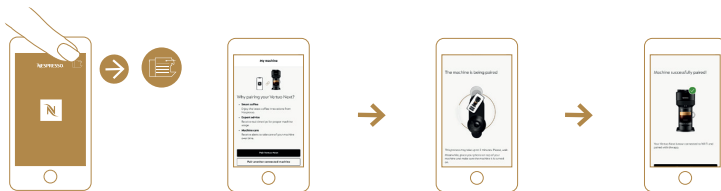
**Verzorging van de machine:** Krijg hulp en tutorials over de verzorging van de machine via je smartphone



### Hoe de machine te koppelen:



1. Download de Nespresso-app.
2. Start de app op je smartphone of tablet.
3. Klik op het machinepictogram
4. Volg de instructies via de app.



\* AppStore® is een handelsmerk van Apple Inc., geregistreerd in de Verenigde Staten en andere landen.

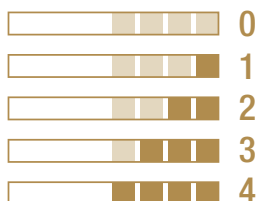
\*\* Google Play en het Google Play-logo zijn handelsmerken van Google LLC.

## 4 De hardheid van het water instellen

1. Neem de teststrip voor de waterhardheid uit de snelgids en plaats hem 1 seconde onder water. Wacht ongeveer een minuut voordat je het testresultaat afleest.

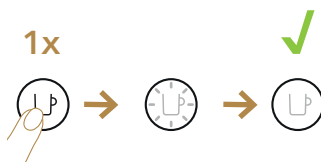


2. Het aantal rode vierkantjes geeft de waterhardheid aan.





- Sluit het netsnoer op een stopcontact aan.
- Controleer of er geen accessoires (melksysteem of ontkalkingspijpje) zijn aangesloten op het klepje voor de aansluitpen van het melksysteem.
- Zet de machine aan.



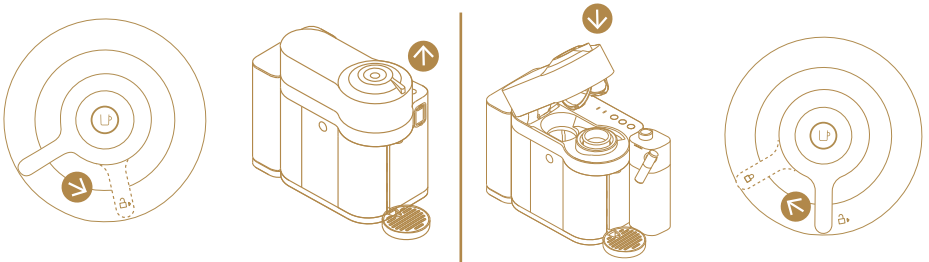
- Druk gedurende drie seconden op de knop voor heet schuim (☁️) om de menumodus te openen.
- De reinigings- en ontkalkingslampjes knipperen.
- Druk op de cappuccinatoets (☕): het systeem stelt een van de vijf beschikbare combinaties voor. Als de keuze niet binnen 15 seconden wordt gemaakt, wordt het programma automatisch afgesloten.
- Stel het hardheidsniveau in door binnen 15 seconden op de overeenkomstige knop in onderstaande tabel te drukken.

Hardheid van het water	Te bedienen knop	fH	dH	CaCO <sub>3</sub>
		< 5	< 3	< 50 mg/l
		> 7	> 4	> 70 mg/l
		> 13	> 7	> 130 mg/l
		> 25	> 14	> 250 mg/l
		> 38	> 21	> 380 mg/l

- De knoppen knipperen drie keer kort na elkaar om de nieuwe instelling te bevestigen.
- De machine is nu opnieuw geprogrammeerd volgens de nieuwe instelling van de waterhardheid en schakelt automatisch over naar de gebruiksklare modus.

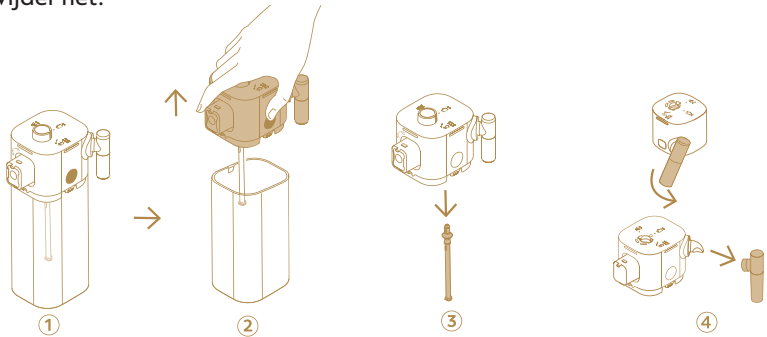
**i** BELANGRIJK: Door de machine te programmeren op basis van de werkelijke hardheid van de plaatselijke watervoorziening wordt de duurzaamheid gewaarborgd en hoeft er minder vaak te worden ontkalkt.


# 5 Openen/sluiten



# 6 Demontage van het melksysteem


1. Druk op de knop van het deksel om het van het melksysteem te verwijderen. Maak het melkaanzuigbuisje los. Draai het melktuitje tegen de klok in en verwijder het.

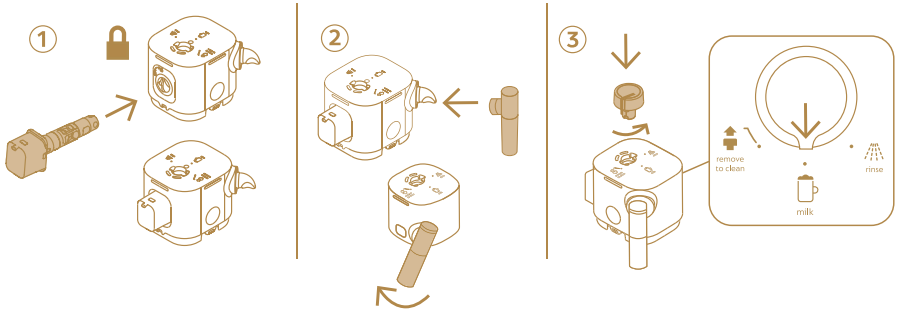


2. Draai de aansluitpen van het melksysteem naar de ontgrendelstand  en trek hem eruit. Draai de knop naar de stand 'remove to clean' (verwijderen voor reiniging) en trek deze eruit.

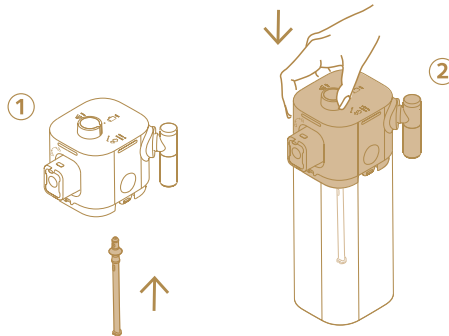


# 7 Montage van het melksysteem

1. Steek de aansluitpen van het melksysteem correct in het deksel van het systeem en draai het met de klok mee naar de vergrendelstand . Breng het melkuitje aan. Breng de knop aan en draai hem naar de stand 'milk' (melk).



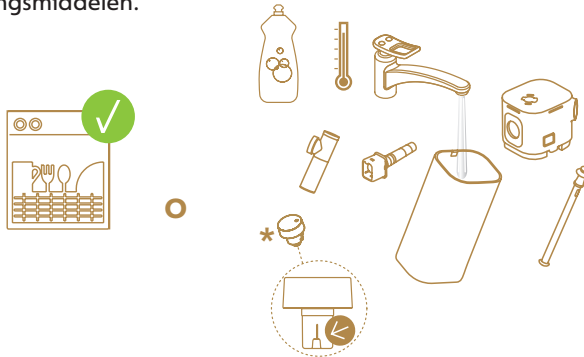
2. Breng het aanzuigbuisje in tot de ronde lip de bodem van het deksel van het melksysteem raakt. Breng het deksel op het melksysteem aan.



# 8 Reiniging van het melksysteem

1. Demonteer het melksysteem. Raadpleeg het hoofdstuk “Demontage van het melksysteem”.
2. **Als je een vaatwasser hebt:** plaats alle onderdelen van het melksysteem in het bovenste gedeelte van de vaatwasser.

**Als je geen vaatwasser hebt:** dompel alle onderdelen onder in warm kraanwater (50 °C) met een mild/neutraal reinigingsmiddel gedurende minstens 30 minuten en spoel grondig af met warm kraanwater van 50 °C. Gebruik geen geperforceerde reinigingsmiddelen.

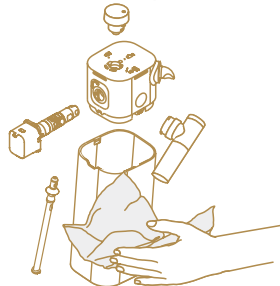


3. Reinig de binnenkant van het melksysteem, het melktuitje en de knop met een mild/neutraal reinigingsmiddel en spoel af met warm kraanwater.

\* Zorg ervoor dat de luchtinlaat schoon is om kop na kop de kwaliteit van de bereidingen te garanderen.

**Gebruik geen schurend materiaal dat het oppervlak van de machine kan beschadigen.**

4. Droog de zes onderdelen af met een schone doek en zet ze weer in elkaar. Raadpleeg het hoofdstuk “Montage van het melksysteem”.

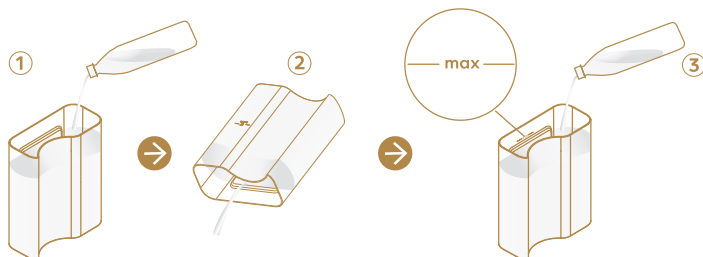


**i** Als je na het reinigen van het melksysteem nog steeds problemen met het melkschuim hebt, ga dan verder met een tweede spoelcyclus door de knop naar de spoelstand te draaien.

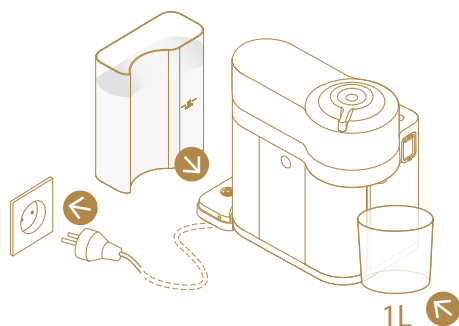
**i** De reiniging moet na elk gebruik worden uitgevoerd. Wassen in de vaatwasser is aan te bevelen. Als je niet over een vaatwasser beschikt, was je de onderdelen van het melksysteem met de hand.

# 9 Eerste gebruik

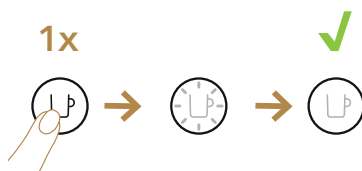
1. Spoel het waterreservoir voordat je het met kraanwater tot het maximumniveau vult.



2. Monteer het waterreservoir weer. Sluit het netsnoer aan en plaats een bakje onder de koffie-uitloop. Zorg ervoor dat de hendel in de vergrendelde stand staat.



3. Zet de machine aan.



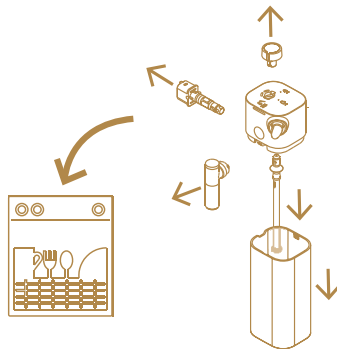
4. Druk drie keer snel achter elkaar op de koffieknop.



5. De machine begint te spoelen. De reinigingsprocedure loopt automatisch gedurende 5 minuten.

**i** BELANGRIJK: tijdens het reinigen kan er water in de kop van de machine komen. Veeg in dat geval de zichtbare delen af met een schone, droge doek.

6. Demonteer het melksysteem en was alle zes onderdelen in het bovenste gedeelte van de vaatwasser. Als je geen vaatwasser hebt, raadpleeg dan het hoofdstuk 'Reiniging van het melksysteem'.



7. Zet de zes onderdelen weer in elkaar, droog ze af, en plaats het melksysteem weer in de machine (zie hoofdstuk 'Montage/demontage van het melksysteem')

8. De machine is klaar voor gebruik.

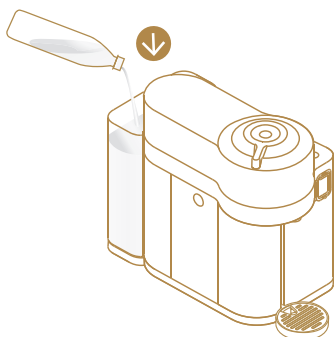
**⚠** **OPGELET:** lees eerst de veiligheidsvoorschriften om het risico van dodelijke elektrische schokken en brand te vermijden. Controleer de continuïteit van de aardaansluiting bij het aansluiten van de machine op het stopcontact.

**i** BELANGRIJK: om de machine uit te schakelen, houd je de ON-OFF knop ingedrukt totdat de machine uitschakelt.

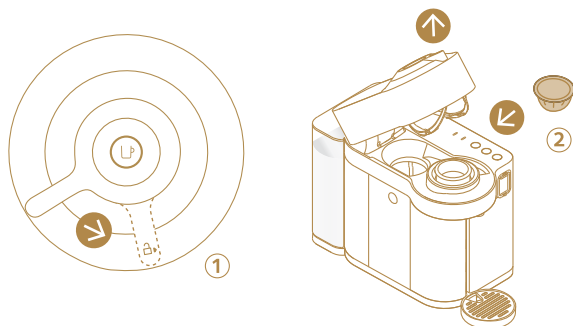
**i** Verwijder bij het uitpakken de beschermfolie, het waterreservoir en de kophouder. Pas de snoerlengte aan en zet de overtollige snoerlengte in de hiervoor bestemde ruimte onder de machine vast.


# 10 Koffiebereiding

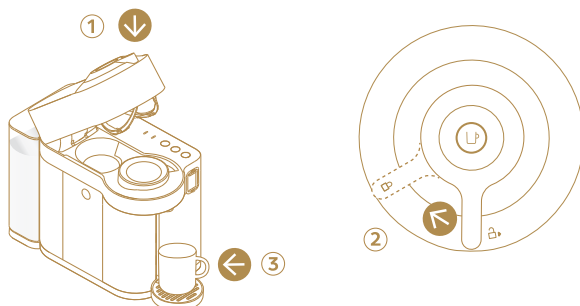
1. Vul het waterreservoir met kraanwater.



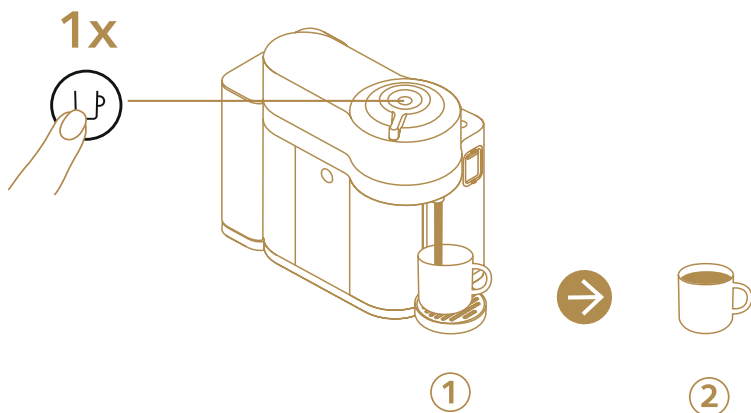
2. Draai de hendel naar de ontgrendelstand  (1) en plaats een capsule (2).




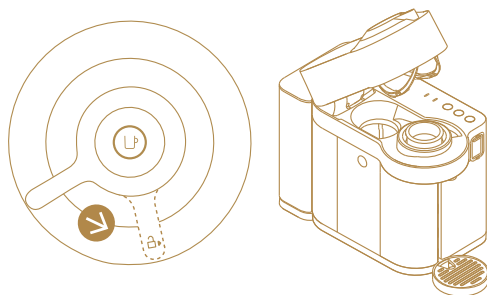
3. Sluit de machine door de hendel (1) naar de vergrendelstand  te draaien (2). Plaats een kopje op de houder (3). De hoogte van de houder is instelbaar volgens de grootte van kop.



4. De koffieknop begint te knippen; wanneer het lampje ononderbroken wit wordt, druk je op de knop om de koffieafgifte te starten.



5. Wanneer de afgifte klaar is, draai je de hendel naar de ontgrendelstand  om de machine te openen en de capsule uit te werpen. Sluit de machine.

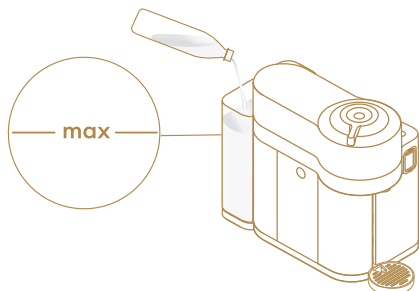




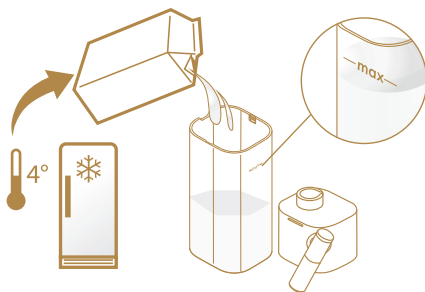
# 11

## Bereiding op basis van melk en dagelijkse spoeling

1. Voordat je een koffie- of melkrecept bereidt, vul je het waterreservoir alleen met drinkwater tot het niveau "MAX".





2. Vul het melksysteem tot het "MAX"-niveau, zonder het te overschrijden. Zet het melksysteem weer terug.

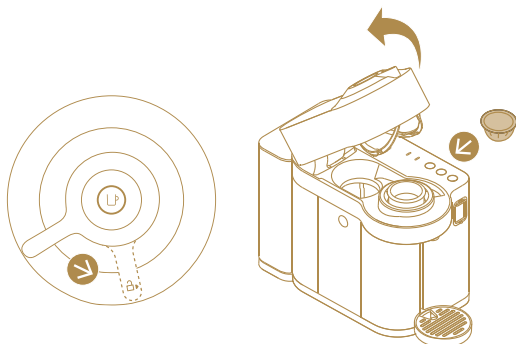



**i** WAARSCHUWING: Plantaardige dranken bevatten allergenen (gluten, amandelen, soja) en moeten voorzichtig worden behandeld door mensen met een voedselallergie. Het volume van het schuim hangt af van het soort drank en de temperatuur ervan.

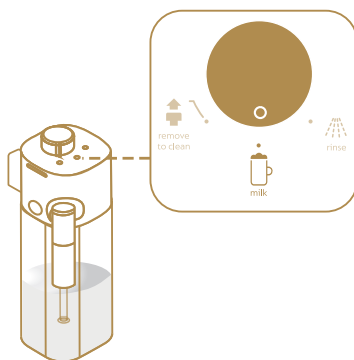
**i** Gebruik voor perfect melkschuim verse halfvolle gepasteuriseerde koemelk op koelkasttemperatuur (ongeveer 4 °C). Het wordt aanbevolen het melksysteem na elk gebruik te reinigen.

**i** WAARSCHUWING: Gebruik geen andere vloeistoffen dan koemelk en plantaardige dranken.

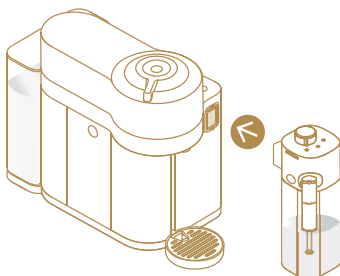
3. Draai de hendel naar de ontgrendelstand , open de machine en plaats de capsule. Sluit de machine en zet de hendel in de vergrendelstand . De machine warmt ongeveer 30 seconden op (het lampje van de koffieknop dimt).



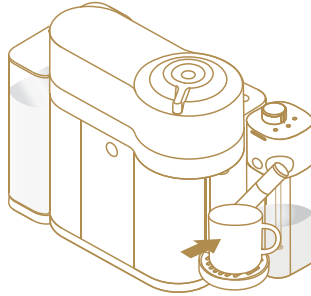
4. Draai de knop naar de stand 'milk' .









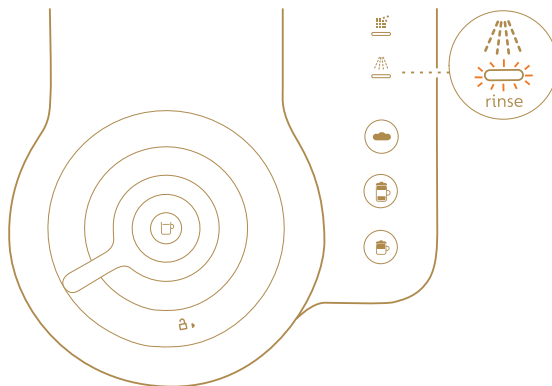
5. Open het klepje van de stoomaansluiting door het naar beneden te schuiven. Sluit het melksysteem aan op de machine.




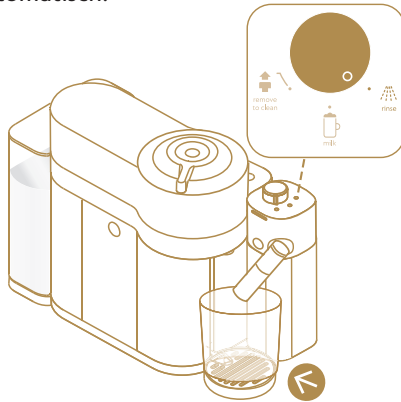
6. Plaats een cappuccinokopje of een glas voor latte macchiato onder de koffie-uitloop en richt de melktuit naar het midden van het kopje. Zie hoofdstuk 12 voor de keuze van de kop volgens het recept en de gekozen capsule.





7. Wacht tot de knoppen voor cappuccino , latte macchiato  en warm schuim  oplichten.
8. Druk op de knop voor cappuccino  of latte macchiato . De afgifte begint na ongeveer 30 seconden (voor cappuccino eerst koffie dan melk, voor latte macchiato eerst melk dan koffie) en stopt automatisch.
9. Als de bereiding voltooid is, gaat het spoellampje  branden om aan te geven dat het melksysteem moet worden gespoeld.




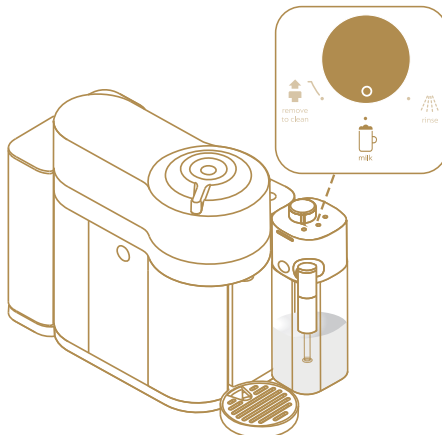
10. Plaats een bakje (minimaal 200 ml) onder de melktuit. Draai de knop naar de stand 'rinse'  (spoelen). Het spoelproces van het melksysteem begint en er stroomt een mengsel van heet water en stoom door de melktuit. Het spoelproces stopt automatisch.



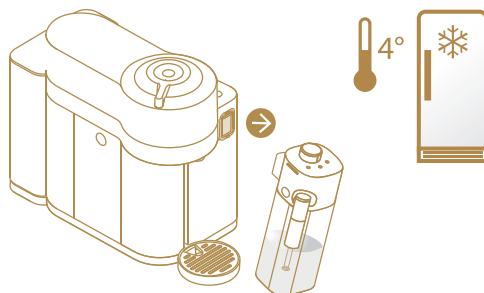
 **WAARSCHUWING:** het spoelen verwijdt geen allergenen. Haal het melksysteem uit elkaar en was het, bij voorkeur in de vaatwasmachine, voordat je van melksoort verandert. Als je niet over een vaatwasser beschikt, was het dan met de hand.

 Na elke afgifte van melk of plantaardige drank wordt een spoelcyclus van het melksysteem aanbevolen.

11. Nadat het spoelproces is voltooid, gaat het lampje uit. Draai de knop terug naar de stand 'milk' .

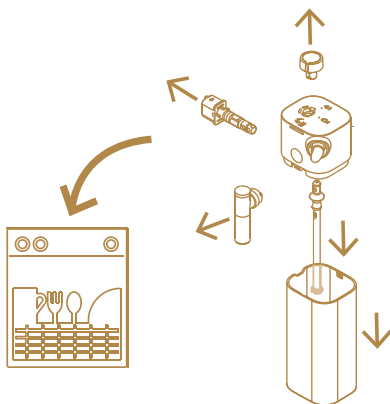



12. **Als er nog melk in het melksysteem zit:** haal het melksysteem uit de machine en zet het onmiddellijk in de koelkast. Sluit het klepje van de stoomaansluiting door het omhoog te trekken.



**⚠ OPGELET:** plaats het melksysteem na het spoelen in de koelkast volgens de bewaarinstructies op de melkverpakking. Als het melksysteem langer dan 30 minuten uit de koelkast wordt gehouden, demonteer het dan en reinig alle onderdelen (zie hoofdstuk 'Reiniging van het melksysteem').

13. Als het melksysteem leeg is of meer dan 24 uur in de koelkast heeft gestaan, moet je, voordat je het opnieuw vult, alle zes onderdelen van het systeem demonteren en in de bovenste mand van de vaatwasser wassen. Als je geen vaatwasser hebt, raadpleeg dan het hoofdstuk 'Reiniging van het melksysteem'.



- i BELANGRIJK:** Raadpleeg het hoofdstuk 'Demontage van het melksysteem'.
- i BELANGRIJK:** Wanneer de afgifte klaar is, draai je de hendel naar de ontgrendelstand  om de machine te openen en de capsule uit te werpen. Sluit vervolgens de machine.

# 12 Dranken op basis van melk

## CAPSULE VAN HET ESPRESSOGAMMA CAPPUCCINO:

Een cappuccino is een koffie bedekt met een laag melkschuim.



	SOORT KOFFIE:		SOORT KOP:	
S		25 ml		Min 180 ml
M		40 ml		Min 270 ml
L		80 ml		Min 390 ml

### TIPS:

De kwaliteit en het uiterlijk van het melkschuim kunnen worden beïnvloed door het type, de versheid en de temperatuur van de melk (idealiter bewaard bij 4 °C).

# CAPSULE VAN HET ESPRESSOGAMMA

## LATTE MACCHIATO:

Latte macchiato is een recept waarbij de koffie in een glas vol met opgeschuimde melk wordt gegoten.



	SOORT KOFFIE:		SOORT KOP:	
S		25 ml		Min 270 ml
M		40 ml		Min 390 ml
L		80 ml		Min 590 ml

### TIPS:

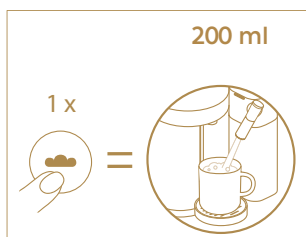
De kwaliteit en het uiterlijk van het melkschuim kunnen worden beïnvloed door het type, de versheid en de temperatuur van de melk (idealiter bewaard bij 4 °C).

## WARM SCHUIM:

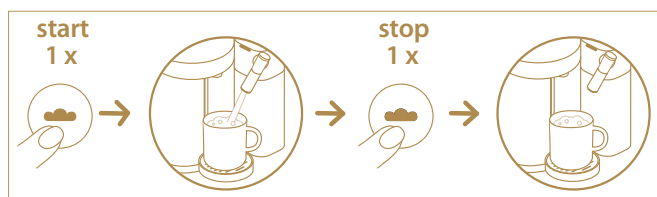
Met deze functie kun je je melkdranken aanpassen, meer schuim toevoegen aan je drank of gewoon genieten van een kop warm melkschuim.



- A)** Druk op de knop voor warm schuim; zodra het voorgedefinieerde/geprogrammeerde volume is bereikt, stopt de machine automatisch.



- B)** Druk op de knop voor warm schuim; wanneer je de gewenste hoeveelheid hebt bereikt, stop je het proces door nogmaals op de knop te drukken.





### C) HET VOLUME VAN HET WARME SCHUIM PROGRAMMEREN

1. Houd de knop voor warm schuim drie seconden ingedrukt tot hij begint te knippen.
2. Zodra de gewenste hoeveelheid is bereikt, druk je nogmaals op de knop om de nieuwe programmering op te slaan. Het volume kan worden geherprogrammeerd van minimaal 80 ml tot maximaal 200 ml.

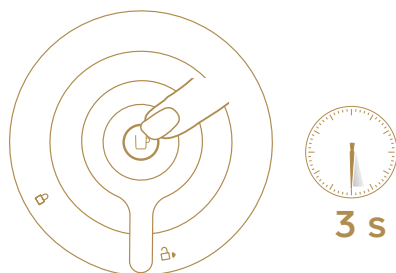
Belangrijk: Om terug te keren naar de standaardinstellingen (200 ml), zie het hoofdstuk 'De fabrieksinstellingen terugzetten'.

#### Belangrijk:

- Tijdens de warmschuimfunctie is het mogelijk een koffie voor te selecteren. Wanneer de koffieknop oplicht, druk je erop. Zodra de melkdrank klaar is, begint de koffieafgifte automatisch. Zorg dat er een capsule is ingebracht.
- Het is ook mogelijk om tijdens de afgifte van koffie de functie voor warm schuim voor te selecteren. Wanneer de warmschuimknop oplicht, druk je erop. Als de koffie is gezet, begint de melkafgifte automatisch. Zorg ervoor dat het melksysteem is aangebracht.

## 13 Energiebesparing


Wanneer de machine niet wordt gebruikt, kan hij op elk moment worden uitgeschakeld door de koffieknop drie seconden ingedrukt te houden.

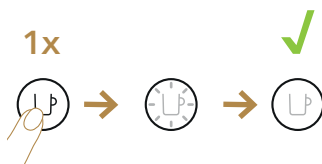


 Automatische uitschakeling (OFF Mode): de machine schakelt automatisch uit na 2 minuten niet-gebruik.



# 14 Instellen van het afgegeven koffievolume


1. De programmering van het koffievolume is specifiek voor elk type capsule: Espresso, Double Espresso, Gran Lungo, Mug of Carafe.
2. Open de machine, plaats de capsule die je wilt programmeren, sluit de machine en draai de hendel naar de vergrendelstand . Terwijl de machine opwarmt, knippert het controlelampje. Het brandende lampje geeft aan dat de machine klaar is.




3. Houd de knop ingedrukt tot het gewenste volume.



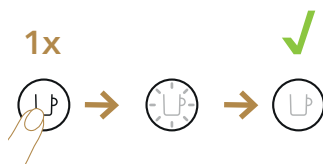
4. Het nieuwe koffievolume wordt opgeslagen voor het type capsule dat tijdens de instelling is gebruikt.




 **Belangrijk:** zodra een specifiek volume is geprogrammeerd, stopt de afgifte van dat type capsule bij het door de gebruiker geprogrammeerde volume.

 **Belangrijk:** als je terug wilt naar de standaardinstellingen, raadpleeg dan het hoofdstuk 'De fabrieksinstellingen terugzetten'.

# 15 De fabrieksinstellingen terugzetten

1. Sluit het netsnoer op een stopcontact aan.
2. Controleer of er geen accessoires (melksysteem of ontkalkingspijpje) zijn aangesloten op het klepje voor de aansluitpen van het melksysteem. Zet de machine aan.



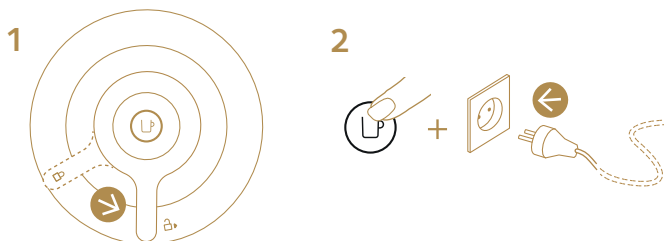
3. Houd de warmschuimknop  ingedrukt tot de lampjes voor ontkalken en spoelen gaan knipperen (de menumodus wordt geopend).
4. Druk op de warmschuimknop  om de resetmodus te openen. Als de keuze niet binnen 15 seconden wordt gemaakt, wordt het programma automatisch afgesloten.
5. Alleen de warmschuimknop knippert.
6. Druk binnen 15 seconden op de warmschuimknop  om de fabrieksinstellingen terug te zetten; de 3 leds van de melkdranken knipperen drie keer om te bevestigen dat de fabrieksinstellingen zijn teruggezet.
7. De machine is nu geprogrammeerd met de fabrieksinstellingen en schakelt automatisch over naar de gebruiksklare modus.




# 16 Activering/deactivering van Bluetooth en Wi-Fi

1. Haal de stekker uit het stopcontact.



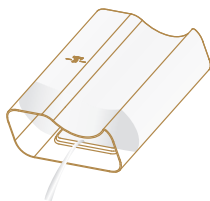
2. Zorg ervoor dat de hendel in de middelste stand staat. Houd de koffieknop ingedrukt terwijl je de stekker weer in het stopcontact steekt.



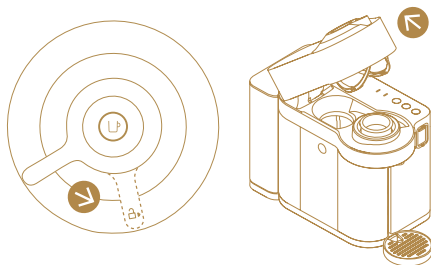
3. Geselecteerde optie:
  - **ACTIVERING:** de koffieknop blijft enkele seconden branden met een constant blauw licht .
  - **DEACTIVERING:** de koffieknop blijft enkele seconden branden met oranje licht .
4. De machine keert terug naar de gebruiksklare modus .

# 17 Legen van het systeem voorafgaand aan een periode van niet-gebruik, ter bescherming tegen vorst of voorafgaand aan een reparatie

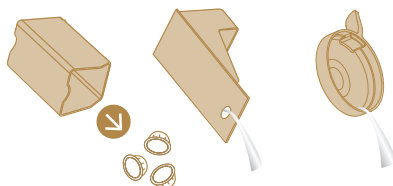
1. Sluit het netsnoer op een stopcontact aan.
2. Controleer of er geen accessoires (melksysteem of ontkalkingspijpje) zijn aangesloten op het klepje voor de aansluitpunten van het melksysteem.
3. Leeg het waterreservoir en plaats het weer terug.




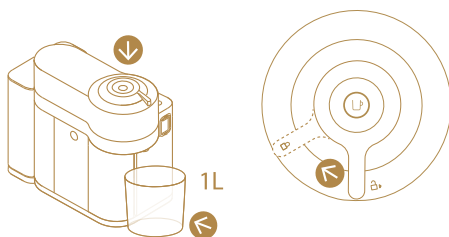
4. Open de kop van de machine om de capsule uit te werpen.



5. Leeg de bak voor gebruikte capsules, het lekbakje en de kophouder.







6. Sluit de kop en draai de hendel naar links in de vergrendelstand,  plaats dan een bak van 1 liter onder de koffie-uitloop.



7. Terwijl de machine opwarmt, knippert het controlelampje. Het brandende lampje geeft aan dat de machine klaar is.

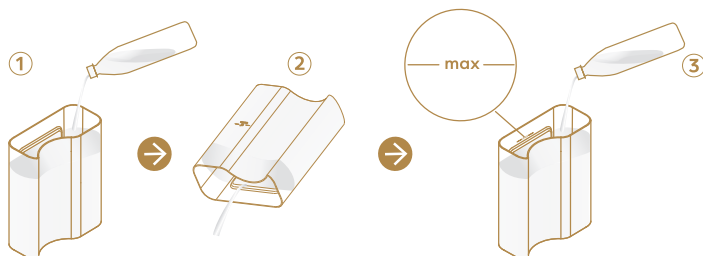


8. Houd de warschuimknop  ingedrukt tot de lampjes voor ontkalken en spoelen gelijktijdig gaan knipperen (de menumodus wordt geopend).
9. Druk tegelijkertijd op de knoppen voor warm schuim  en latte macchiato  om de leegmodus te openen. Als de keuze niet binnen 15 seconden wordt gemaakt, wordt het programma automatisch afgesloten.
10. De warschuimknop knippert.
11. Druk binnen 15 seconden op de knop voor warm schuim  om het legen te starten.
12. Aan het einde van het proces schakelt de machine uit.

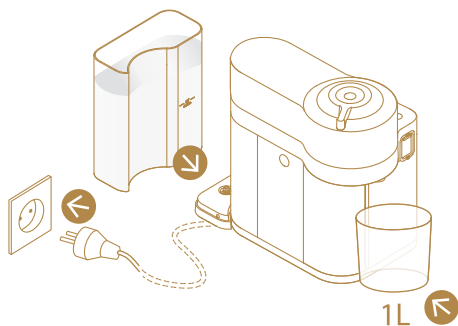
 **OPGELET:** Tijdens het afvoeren van restvloeistoffen kan de machine kleine hoeveelheden stoom afgeven.

# 18 Na een lange periode van niet-gebruik

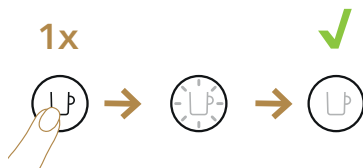
1. Spoel het waterreservoir voordat je het met kraanwater tot het maximumniveau vult.



2. Monteer het waterreservoir weer. Sluit het netsnoer aan en plaats een bakje onder de koffie-uitloop.



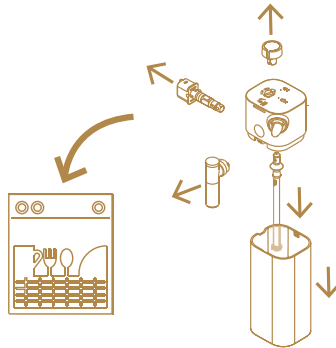
3. Zet de machine aan.



4. Druk drie keer snel achter elkaar op de koffieknop.



5. De machine begint te spoelen. De reinigingsprocedure loopt automatisch gedurende 5 minuten.
6. Demonteer het melksysteem en was alle zes onderdelen in het bovenste gedeelte van de vaatwasser. Als je geen vaatwasser hebt, raadpleeg dan het hoofdstuk 'Reiniging van het melksysteem'.



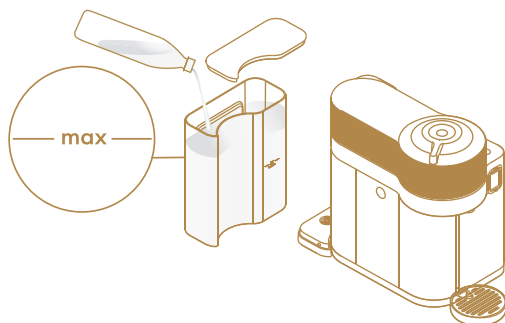
7. Zet de zes onderdelen weer in elkaar, droog ze af, en plaats het melksysteem weer in de machine (zie hoofdstuk 'Montage/demontage van het melksysteem')
8. De machine is klaar voor gebruik.

**i** BELANGRIJK: tijdens het reinigen kan er water in de kop van de machine komen. Veeg in dat geval de zichtbare delen af met een schone, droge doek.

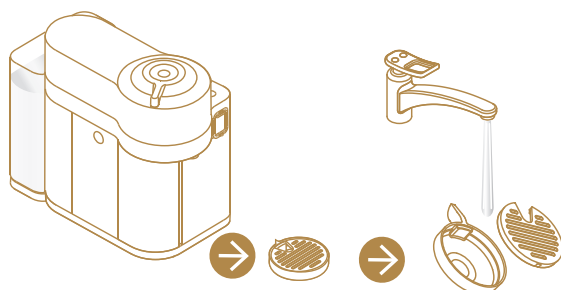
# 19 Reiniging van het apparaat

De machine heeft een standaard reinigingsprocedure die naar keuze van de gebruiker kan worden gestart.

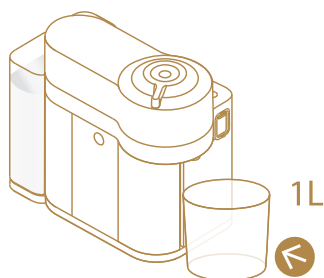
1. Spoel en reinig het waterreservoir en het deksel voordat je het met kraanwater tot het maximumniveau vult. Breng het waterreservoir weer aan.



2. Verwijder de kophouder en reinig hem. Gebruik warm water en een mild, geurloos reinigingsmiddel.

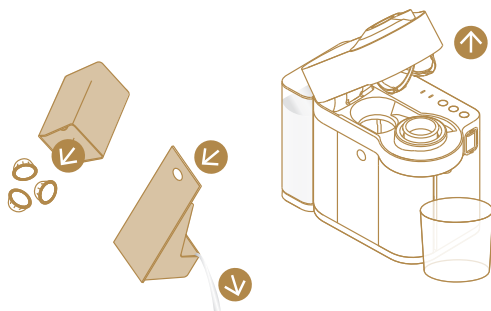


3. Plaats een bak van minstens 1 liter onder de koffie-uitloop.

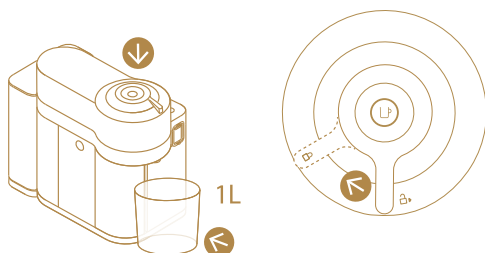





4. Open de machine om de gebruikte capsule uit te werpen. Leeg en spoel de bak voor gebruikte capsules en het lekbakje.



5. Sluit de kop en draai de hendel naar links naar de vergrendelstand  .



-  Controleer voor het schoonmaken of er geen capsules in de machine zitten.

6. Terwijl de machine opwarmt, knippert het controlelampje. Het brandende lampje geeft aan dat de machine klaar is.



7. Druk drie keer snel achter elkaar op de koffieknop.






8. De machine begint te spoelen. De reinigingsprocedure loopt automatisch gedurende 5 minuten.
9. De procedure kan op elk moment worden onderbroken door op de koffieknop te drukken. Er wordt automatisch naar de gebruiksklare modus overgeschakeld.

**⚠ OPGELET:** gebruik geen agressieve of schurende reinigingsmiddelen of oplosmiddelen. Niet in de vaatwasser wassen. Dompel de machine of afzonderlijke delen ervan niet onder in water. Reinig de koffie-uitloop regelmatig met een schone, vochtige doek. Gebruik altijd schone doeken om de machine schoon te maken.

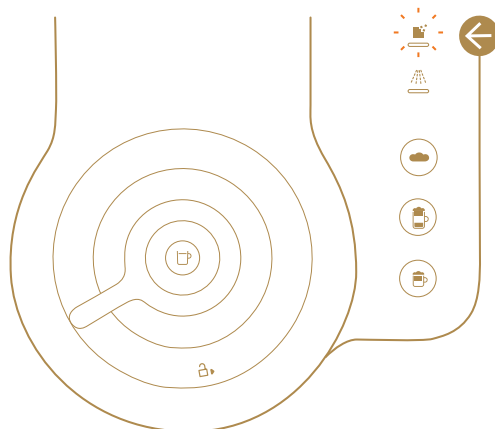
**i BELANGRIJK:** tijdens het reinigen kan er water in de kop van de machine komen. Veeg in dat geval de zichtbare delen af met een schone, droge doek.

# 20 Ontkalken

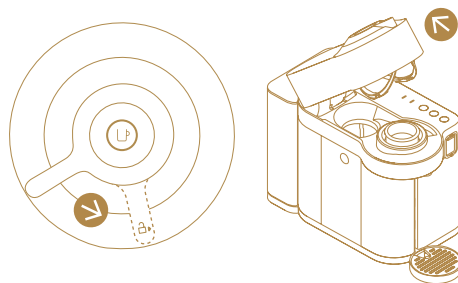
☐ Ontkalkingsmelding		
 descale	Knippert oranje	De machine moet ontkalkt worden.
 descale	Knippert snel oranje	Slechts een paar recepten voordat de machine blokkeert. Ga onmiddellijk over tot ontkalken.
 descale	Vast brandend lampje	De machine is geblokkeerd om schade te voorkomen. Ontkalk onmiddellijk.


Om er zeker van te zijn dat de machine zijn hele levensduur naar behoren werkt en dat jouw koffie-ervaring net zo perfect is als op de eerste dag, volg je de onderstaande procedure.

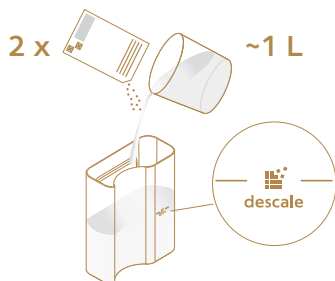
1. Wanneer het ontkalkingslampje  begint te knipperen, is het tijd om de machine te ontkalken. De ontkalkingstijd bedraagt ongeveer 20 minuten.



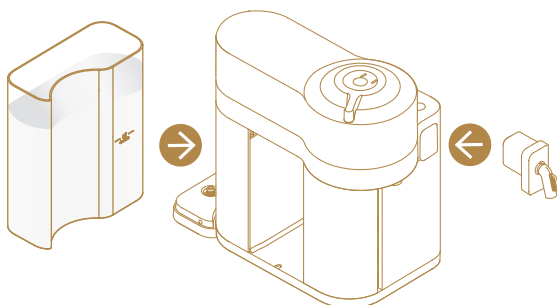
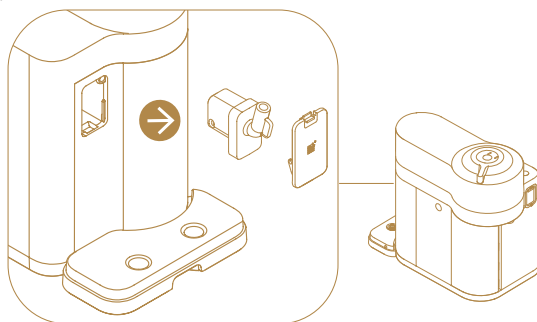
2. Open de machine zodat de gebruikte capsule kan worden uitgeworpen.




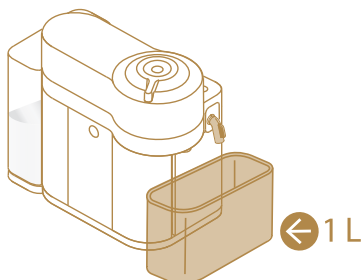
3. Sluit de kop en draai de hendel naar de vergrendelstand .
4. Ledig de lekbak, de bak voor gebruikte capsules en de kophouder. Vul het waterreservoir met twee eenheden Nespresso ontkalkingsoplossing. Voeg water toe tot aan het 'descale'-teken (ontkalking) op het waterreservoir (ong. 1000 ml).





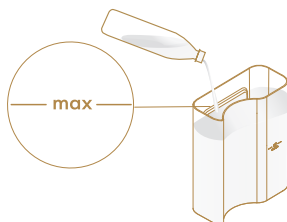
5. Trek het ontkalkingspijpe aan de achterkant de machine uit en sluit het aan op de aansluiting van het melksysteem. Plaats het waterreservoir weer in de machine.





6. De machine gaat automatisch naar de ontkalkingsmodus. Het oranje ontkalkingslampje knippert gedurende het hele proces. De cappuccinotoets  licht op.
7. Plaats een opvangbak met een inhoud van minimaal 1 liter onder zowel de koffie-uitloop als het ontkalkingspijpje.



8. Druk op de capuccinotoets . De ontkalkingsoplossing stroomt afwisselend door de koffie-uitloop, het ontkalkingspijpje en het lekbakje. Wanneer de ontkalking voltooid is (het waterreservoir is leeg), licht de knop voor latte macchiato  op.
9. Leeg het lekbakje, de bak voor gebruikte capsules en de kophouder. Spoel en vul de watertank tot het 'Max' niveau met drinkwater. Leeg de bak van 1 liter en plaats deze terug onder beide uitlopen.



10. Druk op de knop voor latte macchiato . De spoelcyclus gaat verder door de koffie-uitloop, het ontkalkingspijpje en de lekbak totdat het waterreservoir leeg is.
11. Na afloop van het spoelproces keert de machine terug naar de gebruiksklare modus. Verwijder het ontkalkingspijpje en berg het op. Leeg het lekbakje en de bak voor gebruikte capsules. Vul het waterreservoir met kraanwater.

 **BELANGRIJK:** tijdens het reinigen kan er water in de kop van de machine komen. Veeg in dat geval de zichtbare delen af met een schone, droge doek.



**i** BELANGRIJK: Let altijd op de hoeveelheden ontkalkingsmiddel en water in de tank om ervoor te zorgen dat de cycli worden voltooid.



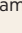



**i** De machine kan nog verschillende dranken op basis van melk bereiden voordat ze preventief wordt gestopt. Deze blokkering voorkomt schade aan de machine en garandeert een correcte werking gedurende de levensduur van de machine. Voer een ontkalking uit als de machine blokkeert. Zorg ervoor dat de volledige ontkalkingsprocedure wordt doorlopen. Als deze niet voltooid wordt, blijft de machine geblokkeerd.

# 21

## Oplossing van problemen




De koffieknop is uitgeschakeld.	<ul style="list-style-type: none"><li>• De machine wordt automatisch uitgeschakeld; druk op de knop of 'DEBLOKKEER' de machine.</li><li>• Controleer de aansluiting op het stopcontact, de stekker, de spanning en de zekering.</li></ul>
Geen afgifte van koffie, water of melk.	<ul style="list-style-type: none"><li>• Controleer of het waterreservoir niet leeg is.</li><li>• Controleer of een nieuwe capsule in de juiste positie is geplaatst en of de hendel volledig is vergrendeld, en druk vervolgens op de afgiftekноп.</li><li>• Ontkalk indien nodig.</li><li>• Open de machine zodat de gebruikte capsule kan worden uitgeworpen. Voer de reiniging uit zoals aangegeven in het betreffende hoofdstuk.</li><li>• Controleer of het melksysteem geplaatst en vol is.</li></ul>
Koffie loopt langzaam uit de koffie-uitloop.	<ul style="list-style-type: none"><li>• De uitloopsnelheid is afhankelijk van de soort koffie.</li></ul>
De koffie is niet heet genoeg.	<ul style="list-style-type: none"><li>• Verwarm het kopje voor met heet drinkwater uit de kraan.</li><li>• Ontkalk indien nodig.</li></ul>
Koffie lekt of ongewone stroom.	<ul style="list-style-type: none"><li>• Controleer of het waterreservoir correct is geplaatst. Leeg het lekbakje.</li></ul>
De machine schakelt uit.	<ul style="list-style-type: none"><li>• Om energie te besparen schakelt het apparaat uit na 2 minuten niet-gebruik.</li><li>• Zie het hoofdstuk "Energiebesparing"</li></ul>
Koffiedrab in het kopje.	<ul style="list-style-type: none"><li>• Voer de reinigingsprocedure twee keer uit.</li><li>• Zie het hoofdstuk 'Reiniging van de machine'.</li></ul>
De machine start niet en de controlelampjes branden permanent. Zie de volgende punten als de controlelampjes knipperen.	<ul style="list-style-type: none"><li>• Controleer of de handgreep goed vergrendeld is.</li><li>• Als je een koffie of espresso wilt zetten, controleer je of de nieuwe capsule in de juiste positie is geplaatst en of de hendel volledig is vergrendeld, en druk je vervolgens op de afgiftekноп.</li><li>• Als je het systeem wilt reinigen, ontkalken of leegmaken, controleer dan of er geen capsules zijn geplaatst, stop de machine en druk op de knop om een van deze handelingen te starten.</li></ul>

<p><b>De machine start niet en de controlelampjes knipperen onregelmatig.</b></p>	<ul style="list-style-type: none"> <li>• Vul het waterreservoir en druk op de startknop.</li> <li>• Controleer of de handgreep goed vergrendeld is.</li> </ul>
<p><b>De controlelampjes knipperen terwijl de machine werkt.</b></p>	<ul style="list-style-type: none"> <li>• Als de machine normaal koffie of melk afgeeft, werkt hij correct.</li> <li>• Als de machine alleen water afgeeft, voert zij een door de gebruiker gevraagde reiniging, ontkalking of afvoer uit. Zie het betreffende hoofdstuk in deze handleiding.</li> </ul>
<p><b>De controlelampjes knipperen terwijl de machine niet werkt.</b></p>	<ul style="list-style-type: none"> <li>• Het duurt even voordat de koffie eruit komt (vanwege het lezen van de streepjescode en het natmaken van de koffie).</li> <li>• Controleer of een nieuwe capsule in de juiste positie is geplaatst en of de hendel volledig is vergrendeld, en druk vervolgens op de afgifteknoop.</li> <li>• Vul het waterreservoir en druk op de startknop.</li> <li>• Schakel de machine uit door de koffiekноп 3 seconden ingedrukt te houden en daarna nogmaals in te drukken om de machine in te schakelen. Wacht ongeveer 20 minuten om de machine laten afkoelen na langdurig gebruik.</li> </ul>
<p><b>De controlelampjes knipperen onregelmatig. De machine werkt niet.</b></p>	<ul style="list-style-type: none"> <li>• Tijdens de normale bereiding van koffie/espresso: 1) Ontgrendel de hendel en open de kop van de machine om te controleren of de nieuwe capsule niet beschadigd is en in de juiste positie is geplaatst. 2) Controleer of de hendel in de stand 'VERGRENDELD' staat. 3) Controleer of het waterreservoir vol is.</li> <li>• Tijdens het ontkalken, legen en schoonmaken: 1) Controleer of de capsule is uitgeworpen. 2) Controleer of de hendel in de stand 'VERGRENDELD' staat.</li> <li>• Tijdens het programmeren van het koffievolumе: 1) Controleer of de capsule correct is geplaatst. 2) Zie het desbetreffende hoofdstuk.</li> <li>• Als het probleem aanhoudt: <ul style="list-style-type: none"> <li>• 1. Ontgrendel de hendel en open de kop van de machine.</li> <li>• 2. Vervang de capsule (indien nodig).</li> <li>• 3. Trek de stekker uit het stopcontact en sluit hem na 10 seconden weer aan.</li> <li>• 4. Sluit de kop en druk op de startknop, druk vervolgens nogmaals op de knop om de afgifte te starten. Als het probleem aanhoudt, neem dan contact op met <b>Nespresso</b>.</li> </ul> </li> </ul>
<p><b>De ontkalkingsmelding knippert of is continu oranje.</b></p>	<ul style="list-style-type: none"> <li>• De machine geeft de ontkalkingsmelding op basis van de gebruiksfrequentie af. Ontkalk de machine. Raadpleeg het hoofdstuk 'Ontkalken' afhankelijk van de gebruiksfrequentie.</li> </ul>
<p><b>De oranje spoelmelding knippert.</b></p>	<ul style="list-style-type: none"> <li>• Er is een spoelcyclus van het melksysteem nodig; zie het hoofdstuk 'Bereiding op basis van melk en dagelijkse spoeling'.</li> </ul>
<p><b>De menumodus wordt niet geopend (De fabrieksinstellingen terugzetten/ Legen van het systeem voorafgaand van een periode van niet-gebruik/Instelling van de hardheid van het water).</b></p>	<ul style="list-style-type: none"> <li>• Verwijder het melksysteem uit de aansluitpoort.</li> <li>• Zorg ervoor dat het ontkalkingspijpije niet is aangesloten op de aansluitpoort.</li> <li>• Houd de warmschuimknop  ingedrukt tot de lampjes voor ontkalken en spoelen gaan knipperen.</li> </ul>
<p><b>Schakel de machine uit.</b></p>	<ul style="list-style-type: none"> <li>• Houd de koffiekноп  drie seconden ingedrukt. Zie het hoofdstuk 'Energiebesparing'.</li> </ul>

<p><b>De afgegeven hoeveelheid is onvoldoende.</b></p>	<ul style="list-style-type: none"> <li>• Controleer of het waterreservoir niet leeg is.</li> <li>• Controleer of het melksysteem vol is.</li> <li>• Zie het hoofdstuk 'Instellen van het afgegeven koffievolume'</li> </ul>
<p><b>De hendel sluit niet volledig.</b></p>	<ul style="list-style-type: none"> <li>• Leeg de bak voor gebruikte capsules. Controleer of er geen capsules vastzitten in de bak.</li> </ul>
<p><b>De kwaliteit van het melkschuim is slecht.</b></p>	<ul style="list-style-type: none"> <li>• Gebruik halfvolle koemelk op koelkasttemperatuur (ongeveer 4 °C).</li> <li>• De melkregelknop staat op stand  'remove to clean' (verwijderen voor reiniging). Draai deze naar de stand 'milk' .</li> <li>• Spoel na elke bereiding met melk en zorg ervoor dat de luchtinlaat van de melkregelknop schoon is. Zie het hoofdstuk 'Reiniging van het melksysteem'.</li> <li>• Ontkalk de machine (zie het hoofdstuk 'Ontkalken').</li> <li>• Gebruik geen bevroren melk of warme melk in het melksysteem.</li> <li>• Controleer of alle onderdelen van het melk correct zijn gemonteerd. Zie het hoofdstuk 'Montage van het melksysteem'.</li> </ul>
<p><b>Het melksysteem kan niet gedemonteerd worden.</b></p>	<ul style="list-style-type: none"> <li>• Druk op de knop aan de zijkant van het melksysteem om het deksel te verwijderen.</li> <li>• Zie het hoofdstuk 'Montage/Demontage van het melksysteem'.</li> </ul>
<p><b>Het melksysteem is geplaatst, maar de melkknoppen zijn niet geactiveerd.</b></p>	<ul style="list-style-type: none"> <li>• De melkregelknop staat in de stand 'rinse'  (spoelen). Draai hem naar de stand 'milk'  en wacht tot het koffielampje gaat branden</li> <li>• Controleer of het melksysteem correct is geplaatst.</li> </ul>
<p><b>De knoppen Warm schuim , Latte macchiato  en Cappuccino  knipperen afwisselend.</b></p>	<ul style="list-style-type: none"> <li>• De machine is oververhit: laat hem afkoelen.</li> </ul>
<p><b>De knoppen Warm schuim , Latte macchiato  en Cappuccino  knipperen samen.</b></p>	<ul style="list-style-type: none"> <li>• Het waterreservoir is leeg.</li> <li>• Vul het waterreservoir.</li> </ul>



# 22 Technische gegevens

	220-240 V, 50-60 Hz, 1300-1500 W USA, CA: 120 V, 60 Hz, 1500 W
Frequentie	2.402 - 2.480 GHz
RF-uitgangsvermogen (EIRP)	4 dBm max (Bluetooth), 20 dBm max (WIFI)
Standby	0,50 W/h (230V/50 Hz, EN 60661)
	6,3 kg
	1,6 l
(LxDxH)	190 x 407 x 315 mm (met kophouder en melksysteem)

# 23 Verwijdering en milieubescherming

Deze machine voldoet aan de UE-richtlijn 2012/19/EG. Het verpakkingsmateriaal en de inhoud van de machine zijn recyclebare materialen. De machine bevat waardevolle materialen die teruggewonnen of gerecycled kunnen worden. De scheiding van het resterende afval in verschillende categorieën maakt het mogelijk om waardevolle grondstoffen te recyclen. Lever de machine bij de milieustraat van je gemeente in. Meer informatie over de verwijdering kan je opvragen bij jouw gemeente. Meer informatie over de duurzaamheidsstrategie van Nespresso vind je op [www.nespresso.com/positive](http://www.nespresso.com/positive)

→ DE INSTRUCTIES ZIJN OOK BESCHIKBAAR OP  
[WWW.NESPRESSO.COM](http://WWW.NESPRESSO.COM)



[www.nespresso.com](http://www.nespresso.com)

57132C8437\_00\_0523