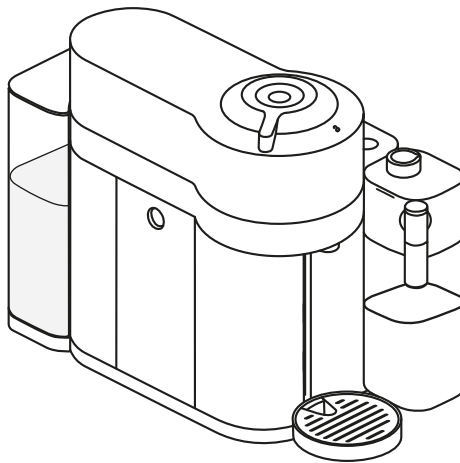


NESPRESSO®



VERTUO  
LATTISSIMA

**DeLonghi**



## ÜZEMBEHELYEZÉS

---

1. Gép áttekintése	3
2. Csomag tartalma	7
3. Csatlakoztatás	7
4. Víz keménységének beállítása	8
5. Felnyitás/lezárás	10
6. A tejhajosító szétszerelése	10
7. A tejhajosító összeszerelése	11
8. A tejhajosító tisztítása	12
9. Első használat	13

## HASZNÁLAT

---

10. Kávé készítése	15
11. Tej előkészítése és napi öblítés	17
12. Tejes receptek	22

## BEÁLLÍTÁSOK

---

13. Energiamegtakarítás	25
14. Kávé mennyiségének beállítása	26
15. Gyári beállítások visszaállítása	26
16. Bluetooth és Wi-Fi be-/kikapcsolása	27

## KARBANTARTÁS

---

17. Rendszer leürítése hosszabb idejű tároláshoz	28
18. Hosszabb idejű tárolást követően	30
19. Takarítási ciklus	32
20. Vízkőmentesítés	35
21. Hibaelhárítás	38

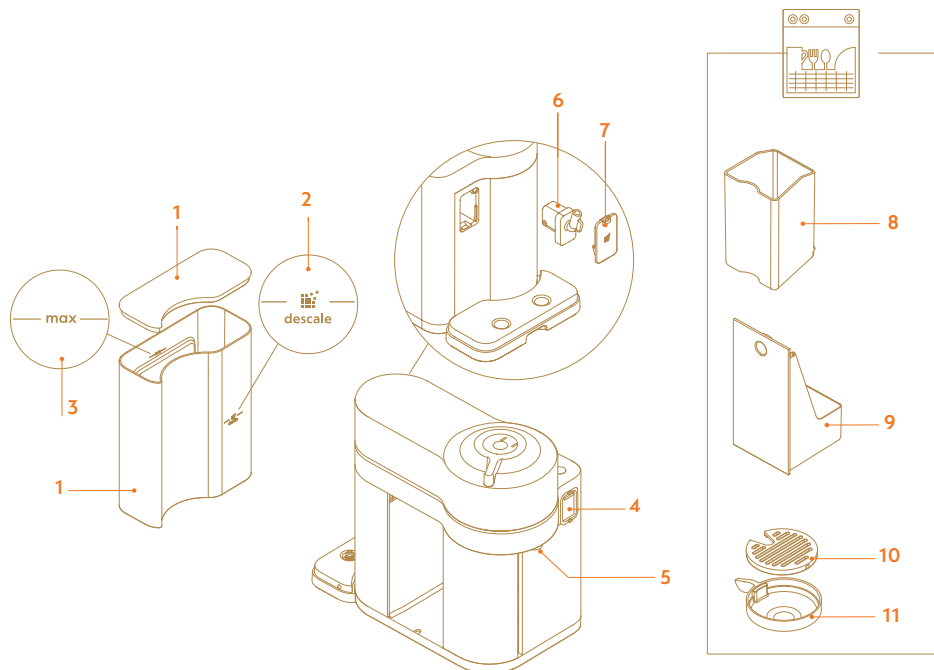
## MŰSZAKI ADATOK

---

22. Műszaki adatok	41
23. Ártalmatlanítás és környezetvédelem	41

# 1 ÁTTEKINTÉS

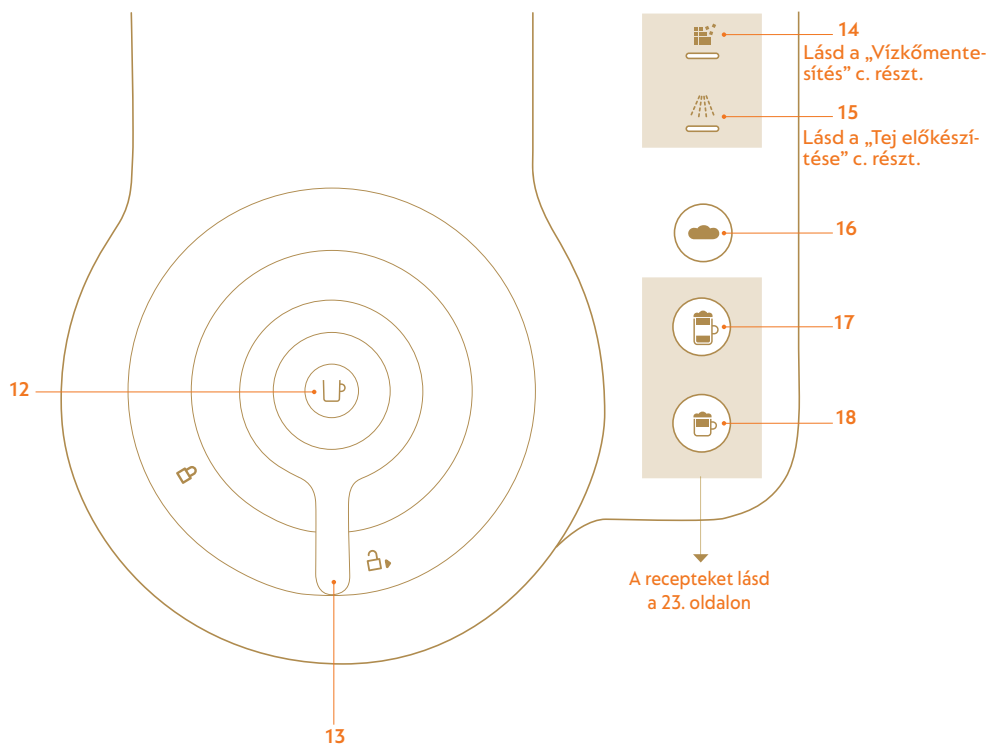
## Gép áttekintése



- 1 Víztartály és fedél
- 2 „Descale” (vízkömentesítés) jelölés
- 3 Maximum szint jelölése
- 4 Tejhabosító csatlakozóajtó
- 5 Kávékifolyó
- 6 Vízkömentesítő cső

- 7 Vízkömentesítő cső tároló-fedél
- 8 Használtkapszula-tartó
- 9 Csepptálca
- 10 Cseppprács
- 11 Állítható csészetartó

## Kijelző áttekintése



12 Kávé gomb - ON/OFF

13 Lezáró/feloldó kar

14 Figyelmeztetés vízkőmentesítésre

15 Figyelmeztetés öblítésre

16 Meleg hab gomb

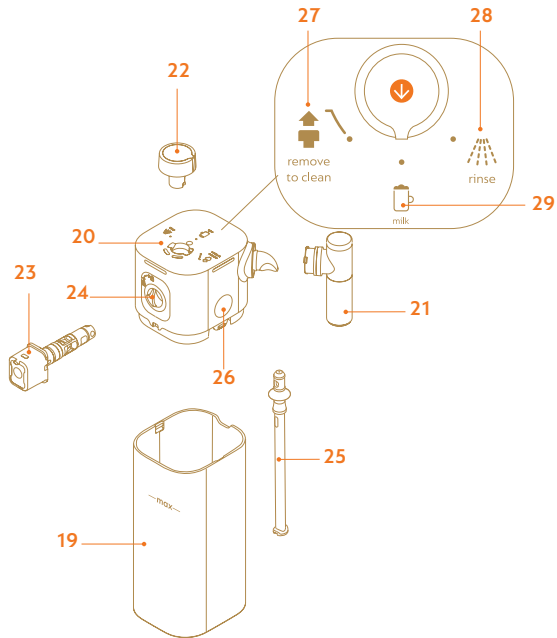
17 Latte macchiato gomb

18 Cappuccino gomb



Kicsomagolás: a csomagolásban használt újrahasznosított anyagok miatt némi por lehet a gép felületén. Ez nem veszélyes, egyszerűen tisztítsa meg egy puha, tiszta, nedves ruhával.

## Tejhabosító áttekintése



- 19 Tejhabosító
- 20 Tejhabosító fedele
- 21 Tejkifolyó
- 22 Tej gomb
- 23 Tejhabosító csatlakozója
- 24 Csatlakozóház
- 25 Tejfelszívó cső
- 26 Fedél eltávolító gombja
- 27 „Remove to clean” (Eltávolítás tisztítás-hoz) pozíció
- 28 „Rinse” (Öblítés) pozíció
- 29 „Milk recipe” (Tejes receptek) pozíció

# BIZTONSÁG

VIGYÁZAT: A gép használata előtt az esetleges sérülések és károk megelőzése érdekében olvassa el a biztonsági utasításokat.



## SEGÍTSÉG

[www.nespresso.com/help](http://www.nespresso.com/help)



KÖSZÖNJÜK, HOGY A NES-  
PRESSO-T VÁLASZTotta.

KÖVESSE AZ UTASÍTÁSOKAT, VAGY KERESSE MEG A TELJES  
FELHASZNÁLÓI ÚTMUTATÓ A [WWW.NESPRESSO.COM/HELP](http://WWW.NESPRESSO.COM/HELP) OLDALON.

## 2 Csomag tartalma

1. Kávéfőző
2. Nespresso üdvözlőcsomag
3. Nespresso kapszuladoboz
4. Biztonsági utasítások
5. Gyors üzembehelyezési útmutató + vízkeménységmérő tesztcsík
6. Garancia

## 3 Csatlakoztatás

### A GÉP CSATLAKOZTATÁSÁNAK ELŐNYEI

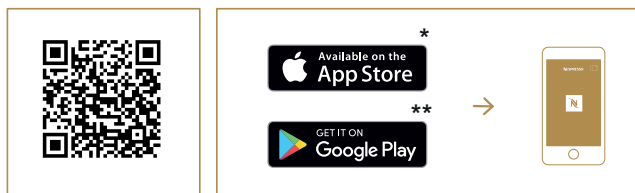
**Okos kávé:** Ha mindig naprakészen tartja a gépet, élvezheti a Nespresso legújabb kávéinnovációit.

**Szakértői tanácsok:** Valós idejű tippeket kaphat, amelyek lépésről lépésre mutatnak be olyan funkciókat, mint a vízkőmentesítés, öblítés vagy a gép tisztítása.

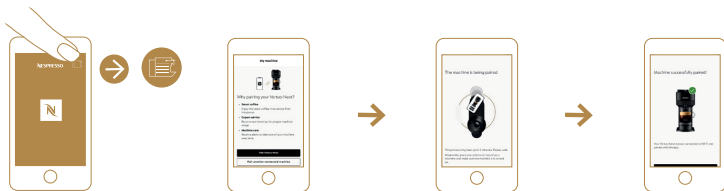
**Gép ápolása:** Okostelefonján keresztül a géppel kapcsolatos támogatást és útmutatókat kaphat.



### Gép csatlakoztatása:



1. Töltse le a Nespresso alkalmazást.
2. Indítsa el az alkalmazást okostelefonján vagy tabletjén.
3. Kattintson a gép ikonra.
4. Kövesse az alkalmazásban megjelenő utasításokat.



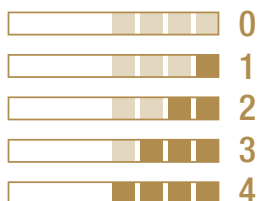
- \* Az AppStore® az Apple Inc. védjegye, az Egyesült Államokban és más országokban bejegyezve.
- \*\* A Google Play és a Google Play logó a Google LLC védjegye.

## 4 Víz keménységének beállítása

1. Vegye elő a gyors üzembehelyezési útmutatóban található vízkeménységmérő-tesztcsíkot és helyezze a víz alá 1 másodpercre. A teszteredmény leolvasása előtt várjon kb. egy percet.

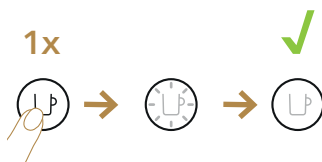




2. A megjelenő piros négyzetek száma jelzi a víz keménységét.










3. Csatlakoztassa a hálózati kábelt.
4. Győződjön meg arról, hogy semmilyen tartozék (tejhajosító vagy vízkőtele-nítő cső) nincs csatlakoztatva a tejhajosító csatlakozó ajtájához.
5. Kapcsolja be a gépet.



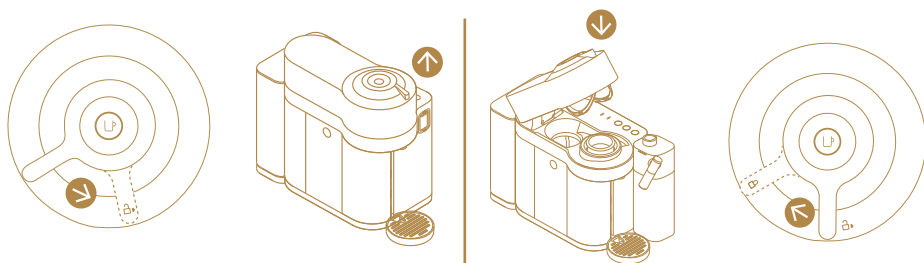
6. Nyomja meg a meleg hab  három másodpercre, hogy beléphessen a menü módba.
7. A tisztítás és figyelmeztetés a vízkőmentesítésre együtt villog.
8. Nyomja meg a cappuccino gombot , a rendszer a következő öt kombináció valamelyikét javasolja. Ha 15 másodpercen belül semmit nem választ ki, a művelet automatikusan megszakad.
9. Állítsa be a keménység szintjét az alábbi táblázatban látható értékeknek megfelelő gombbal (15 másodpercen belül).

Vízkeménység	Kapcsolódó gomb	fH	dH	CaCO <sub>3</sub>
		< 5	< 3	< 50 mg/l
		> 7	> 4	> 70 mg/l
		> 13	> 7	> 130 mg/l
	 + 	> 25	> 14	> 250 mg/l
	 + 	> 38	> 21	> 380 mg/l

10. Az új beállítás megerősítéséhez a gombok háromszor gyorsan felvillannak.
11. A gép most már az új víz keménységhez van beállítva, és automatikusan készenléti üzemmódba vált.

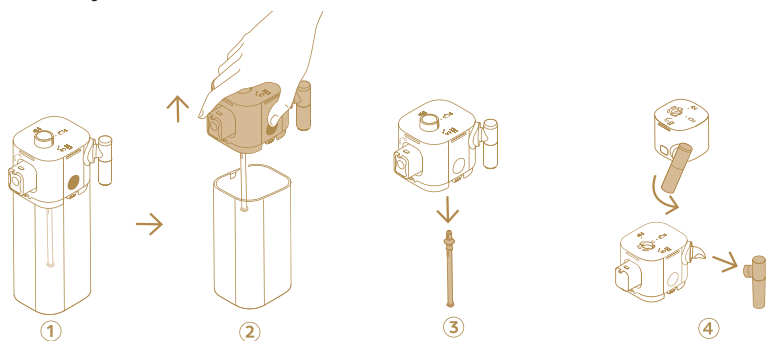
 **MEGJEGYZÉS:** A gép programozása a helyi víz tényleges keménységének megfelelően garantálja a hosszú élettartamot, illetve a ritkább vízkőmentesítést.


# 5 Felnyitás/lezárás

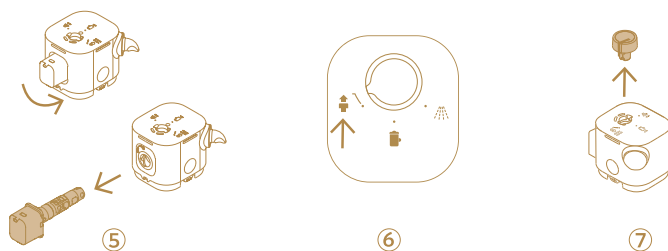


# 6 A tejhabosító szétszerelése


1. Nyomja meg a fedél gombját a tejhabosító tetejének eltávolításához. Válassza le a felszívócsövet. Forgassa el a tejkifolyót az óramutató járásával ellentétesen, majd húzza le.

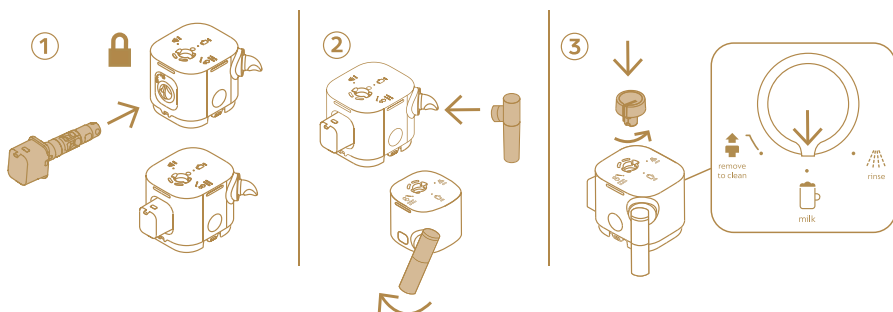


2. Forgassa a tejhabosító csatlakozóját a kioldási pozíció felé , majd húzza ki. Forgassa el a gombot az „eltávolítás tisztításhoz” pozícióba, majd húzza ki.

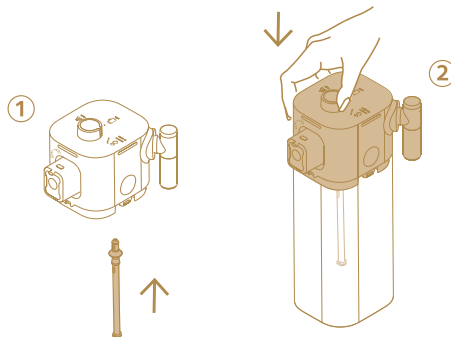


# 7 A tejhabosító összeszerelése

1. A tejhabosító csatlakozóját megfelelően csatlakoztassa a tejhabosító fedélébe és forgassa el az óramutató járásával megegyezően a zárás állásba . Helyezze be a tejkifolyót. Helyezze be a gombot és forgassa el a „tej” pozícióba.



2. Helyezze be a felszívócsövet, amely a kör alakú perem hozzá nem ér a habosító fejének alsó részéhez. Helyezze fel a tejhabosító fedelét a tejhabosítóra.



# 8 A tejhabosító tisztítása

1. Szerelje szét a tejhabosítót. Lásd: „A tejhabosító szétszerelése”.
2. **Ha mosogatógép rendelkezésre áll:** helyezze be a tejhabosító elemeit a mosogatógép felső rekeszébe.

**Ha mosogatógép nem áll rendelkezésre:** áztassa az összes alkatrészt enyhe tisztítószeres meleg vízben (50 °C / 122 °F) legalább 30 percig, majd alaposan öblítse le meleg vízzel (50 °C / 122 °F). Ne használjon illatosított mosogatószereket.

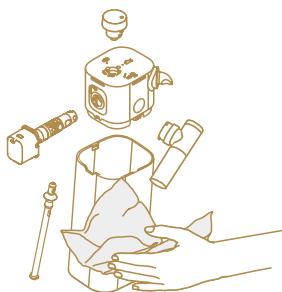


3. Tisztítsa meg a tejhabosító belsejét, a tejkifolyó csatlakozóját, illetve a gombját enyhe tisztítószeres meleg vízzel.

\* Győződjön meg róla, hogy a levegőbemenet tiszta, így biztosítja a recept minőségét csészéről csészére.

**Ne használjon súrolószert, amely károsíthatja a berendezés felületét.**

4. Szárítsa meg mind a hat alkatrészt egy tiszta ruhával, majd szerelje össze. Lásd: „A tejhabosító összeszerelése”.

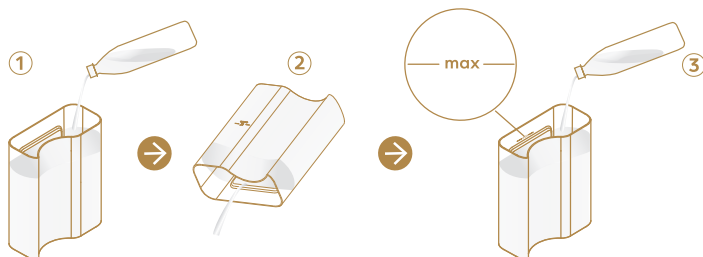



**i** A tejhabosító tisztítását követően, ha még mindig probléma van a tej habosítással, másodszor is öblítse el az egységet a gomb öblítés pozícióba forgatásával.

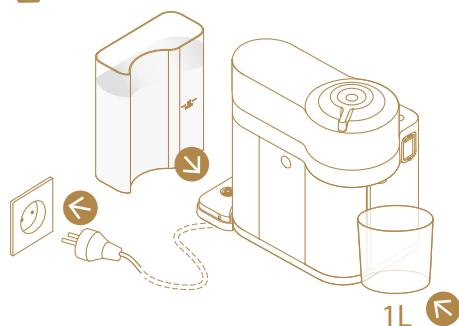
**i** A műveletet minden használat után végre kell hajtani. Javasolt a mosogatógép használata. Ha nem áll rendelkezésre mosogatógép, a tejhabosító alkatrészeit kézzel is el lehet mosogatni.

# 9 Első használat

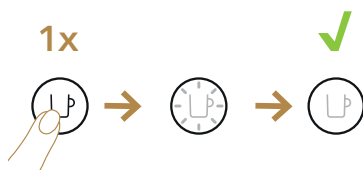
1. Mielőtt a maximum szintre feltöltené kizárólag ivóvízzel, öblítse el a víztartályt.



2. Helyezze vissza a víztartályt a helyére. Csatlakoztassa a hálózati kábelt, és helyezzen egy csészét a kávékifolyó alá. Győződjön meg róla, hogy a kar lezárt állásban van .



3. Kapcsolja be a gépet.



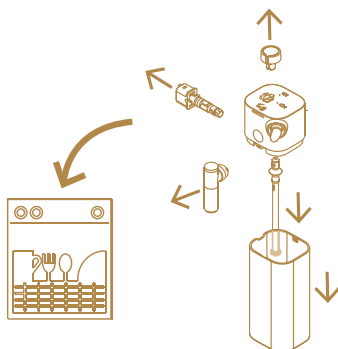
4. Nyomja meg a kávé gombot háromszor 2 másodpercen belül.



5. A gép megkezdi az öblítést. A tisztítási művelet automatikusan elindul, kb. 5 percet vesz igénybe.

**i** MEGJEGYZÉS: a tisztítás során víz gyűlhet össze a gép fejrészében. Ha ez megtörténik, szárítsa meg a látható részeket egy tiszta száraz ruhával.

6. Szedje szét a tejhajosítót, és tisztítsa meg a mind a hat alkatrészét a mosogatógép felső rekeszében. Amennyiben mosogatógép nem áll rendelkezésre, lapozzon „A tejhajosító tisztítása” c. fejezethez.



7. Ezt követően szerelje össze a hat megszártított alkatrészt és helyezze vissza a tejhajosítót a gépre (lásd a „Tejhajosító összeszerelése/szét szerelése” c. részt).

8. A gép most már készen áll a használatra.

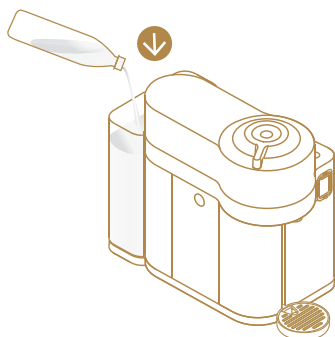
**⚠ FIGYELMEZTETÉS:** először olvassa el a biztonsági előírásokat, hogy elkerülhesse az áramütést és tüzet okozó helyzeteket. Gondoskodjon róla, hogy megszakításmentes legyen a földelés, amikor a gépet a csatlakozóaljzatba csatlakoztatja.

**i** MEGJEGYZÉS: a gép kikapcsolásához nyomja meg és tartsa lenyomva az ON-OFF/Kávé gombot, amíg az egység ki nem kapcsol.

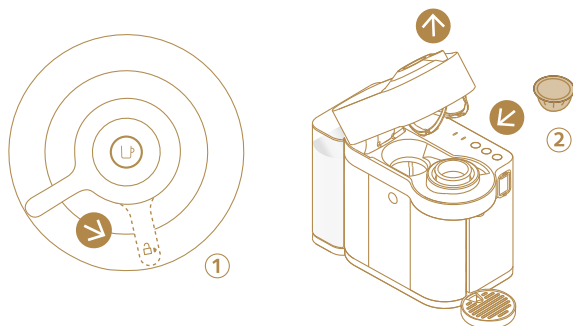
**i** A gép kicsomagolásakor távolítsa el a műanyag fóliát, a víztartályt, a pohártartót. Állítsa be a kábel hosszát, majd a maradék kábelt helyezze el a gép alatt.


# 10 Kávé készítése

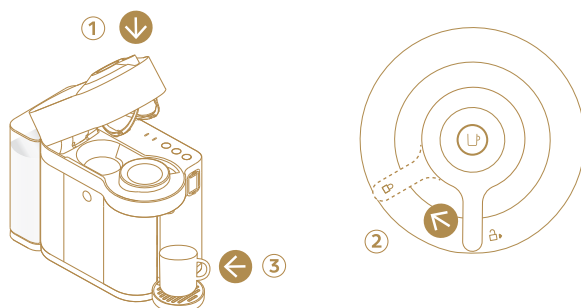
1. Töltse fel a víztartályt kizárólag friss ivóvízzel.



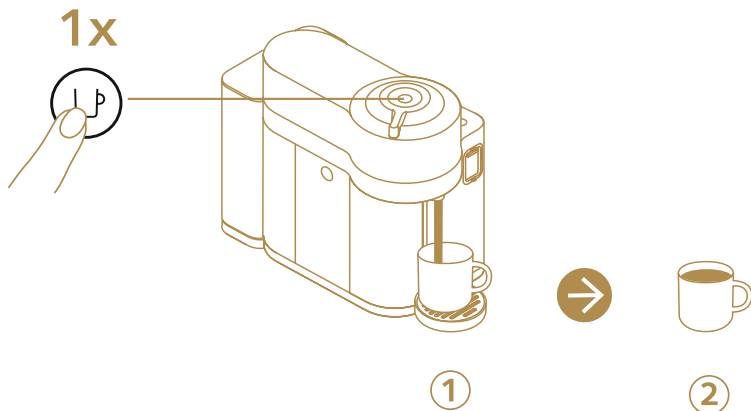
2. Forgassa el a kart a kioldás pozíció  felé (1) és helyezzen be egy kapszulát (2).




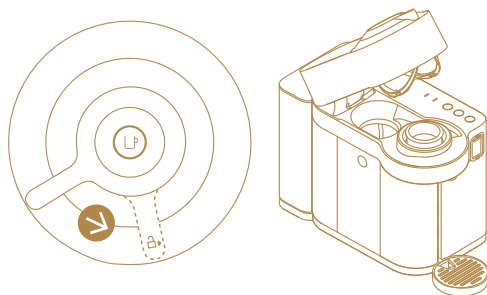
3. Zárja le a gépet úgy, hogy a kart (1) elforgatja a lezárás pozíció  felé (2). Helyezze el a csészét (3). A pohártartó magasság a pohár méretének megfelelően állítható.



4. A kávé gomb villogni kezd, amint folyamatos fehér fénnel világít, nyomja meg a kávé gombot a kávé lefőzéséhez.



5. Ha a kávé lefőtt, forgassa el a kart a kioldás pozíció  felé, hogy kinyithassa a gépet és kidobhassa a kapszulát. Majd zárja le.

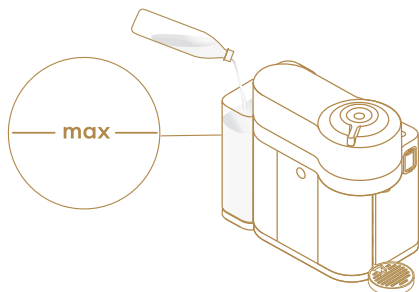




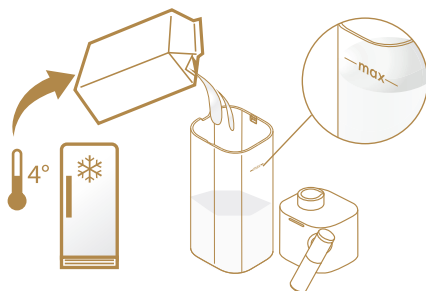
# 11

## Tej előkészítése és napi öblítés

1. Töltse fel a víztartályt kizárólag friss ivóvízzel a „MAX” szintig, mielőtt egy kávé vagy egy tejes receptet elkészítene.





2. Töltse fel a tejhabosítót a „MAX” szintig, ne töltse túl. Szerelje össze a tejhabosítót.

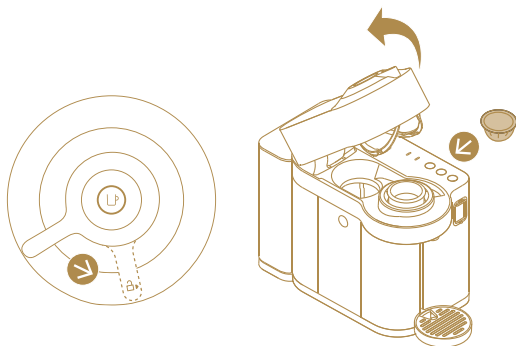


**i** FIGYELEM: A növényi eredetű italok allergéneket (glutén, mandula, szója) tartalmazhatnak, az ételallergiában szenvedők körültekintően járjanak el. A hab mennyisége a használt ital természetétől és hőmérsékletétől függ.

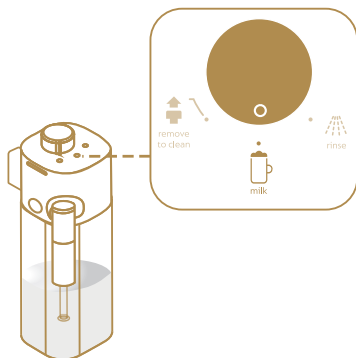
**i** A tökéletes tejhab megalkotása érdekében használjon hűtőhideg friss félzsíros tehéntejet (kb. 4°C hőmérsékletűt). Javasolt a tejhabosító tisztítása minden használatot követően.

**i** FIGYELEM: A tehéntejen és a növényi alapú italokon kívül ne használjon más folyadékot.

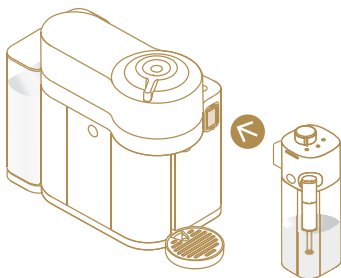
3. Forgassa el a kart a kioldás pozícióba  és helyezze be a kapszulát. Zárja le a gépet, majd nyomja a kart a zárás pozíció felé . A gép körülbelül 30 másodperc alatt felfűt (elhalványuló kávé gomb).



4. Forgassa el a gombot tej  állásba.

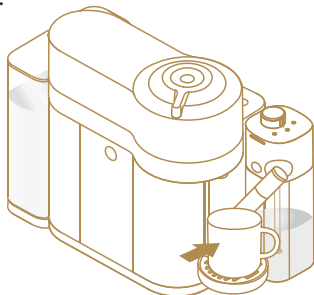








5. Nyissa ki a gőzcsatlakozás ajtaját úgy, hogy elcsúsztatja lefelé. Csatlakoztassa a tejjabosítót a géphez.

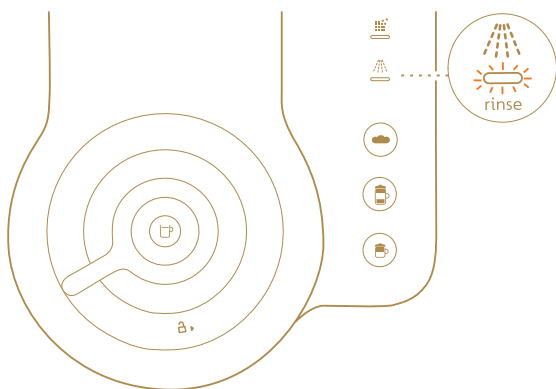



6. Helyezzen egy cappuccino csészét vagy latte macchiato poharat a kávékifolyó alá és felfelé forgatva állítsa be a tejkifolyót úgy, hogy az a pohár közepére mutasson.

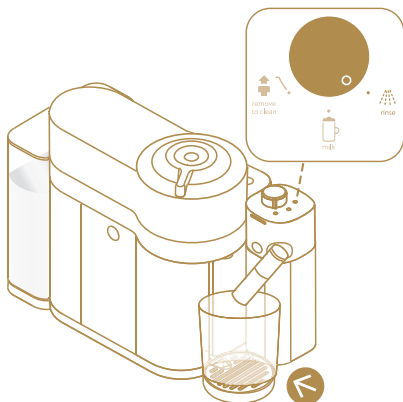
A kiválasztott receptnek és kapszulának megfelelő csészeméret kiválasztásához lásd a 12. részt.




7. Várjon, amíg a cappuccino gomb , a latte macchiato gomb  és a meleg hab gomb  felvillan.
8. Nyomja meg a cappuccino  vagy a latte macchiato gombot . Az elkészítés kb. 30 másodpercig tart (cappuccino esetében először a kávé, majd a tej, a latte macchiato esetében először a tej, utána a kávé), majd automatikusan leáll.
9. Az elkészítést követően az öblítés  figyelmeztetés világít, amely jelzi, hogy a tejhabosító használatát követően öblítésre van szükség.




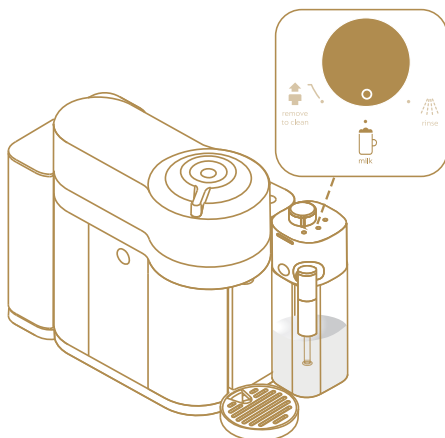
10. Helyezzen a tartályt (minimum 200 ml) a kávékifolyó alá. Állítsa vissza a gombot öblítés  állásba. A tejes rendszer öblítése elindul és forró víz, illetve gőz kombinációja folyik át a tejkifolyón. Az öblítési folyamat automatikusan leáll.



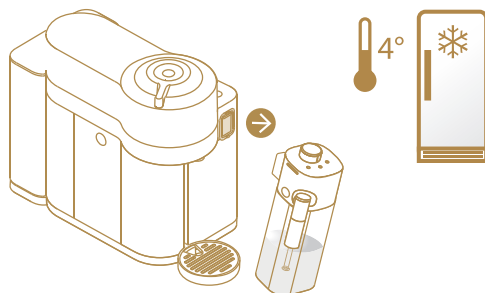
 **FIGYELEM:** az öblítőrendszer nem távolítja el az összes allergént. A tejcserre előtt szedje szét és tisztítsa meg a tejhabosító, lehetőleg mosogatógépben. Ha mosogatógép nem érhető el, kézzel.

 Minden tejes vagy növényi alapú ital elkészítését követően javasolt a tejhabosító öblítése.

11. Ha az öblítési folyamat befejeződött, az öblítésre figyelmeztető riasztás leáll. Állítsa vissza a gombot tej  állásba.

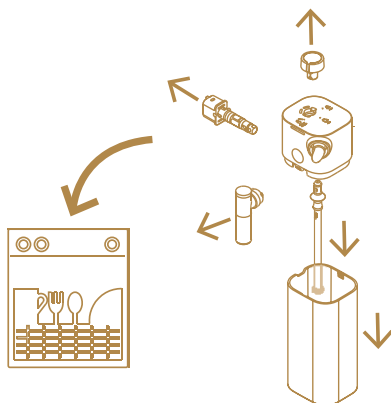



12. **Ha tej maradat a tejhabosítóban:** Csatlakoztassa le a tejhabosítót a gépről és azonnal helyezze be a hűtőbe. Zárja be a gép gőzcsatlakozó fedelét úgy, hogy lefelé húzza.



**⚠ FIGYELEM:** az öblítést követően helyezze a tejhabosítót a hűtőbe, betartva a tej csomagolásán látható tárolási utasításokat. Ha a tejhabosítót több, mint 30 percig a hűtőn kívül tartja, szerelje szét a tejhabosítót és tisztítsa meg az összes alkatrészt (lásd a „Tejhabosító tisztítása” c. részt).

13. Ha a tejhabosító üres vagy 24 óránál hosszabban tárolta a hűtőben; az újratöltést megelőzően szerelje szét a tejhabosító mind a hat alkatrészét és mosogassa el a mosogatógép fel kosarában. Amennyiben mosogatógép nem áll rendelkezésre, lapozzon „A tejhabosító tisztítása” című fejezethez.

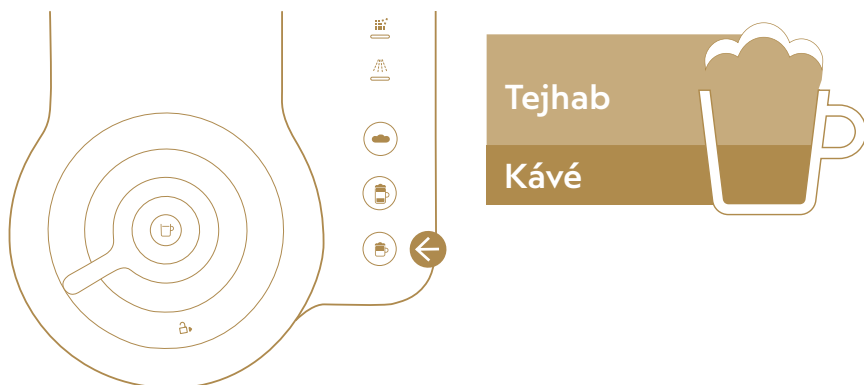


- i** MEGJEGYZÉS: lásd az „A tejhabosító szétszerelése” c. részt.
- i** MEGJEGYZÉS: A kávé elkészítését követően forgassa el a kart a kioldás pozíció  felé, hogy kinyithassa a gépet és kidobhassa a kapszulát. Ezt követően zárja le a gépet.

# 12 Tejes receptek

## ESPRESSO KAPSZULÁK CAPPUCCINO:

A cappuccino jellemzői a kávé, amely tetején egy vastag tejhab réteg található.



	VÁLASZTOTT KÁVÉ		VÁLASZTOTT CSÉSZE	
S		25 ml / 0,84 fl oz		Min 180 ml / 6 fl oz
M		40 ml / 1,35 fl oz		Min 270 ml / 9 fl oz
L		80 ml / 2,7 fl oz		Min 390 ml / 13 fl oz

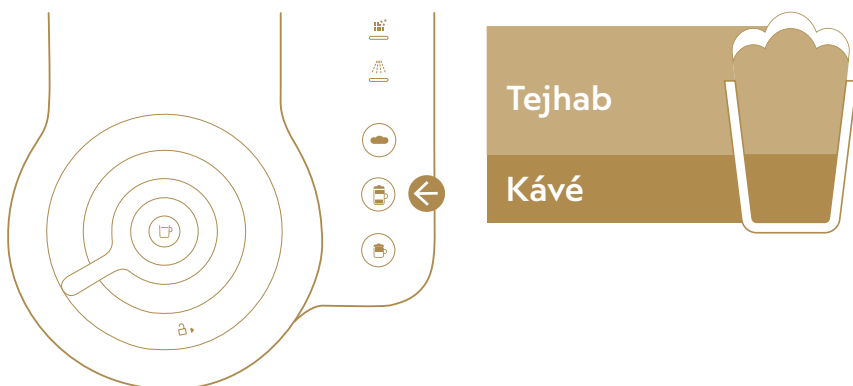
### TIPP:




A tejhab minőségét és megjelenését befolyásolja a tej típusa, frissessége és hőmérséklete (ideális esetben 4°C-on tárolva).

# ESPRESSO KAPSZULÁK

## LATTE MACCHIATO:

A latte macchiato készítésekor a kávé egy pohár habosított tejbe töltjük.



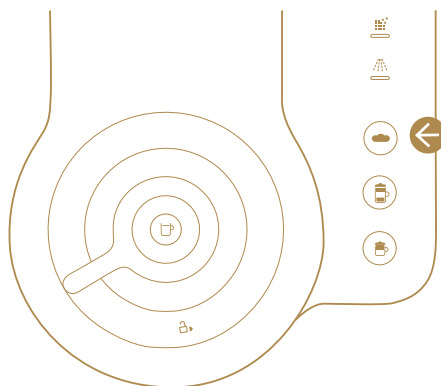
	VÁLASZTOTT KÁVÉ		VÁLASZTOTT CSÉSZE	
S		25 ml / 0,84 fl oz		Min 270 ml / 9 fl oz
M		40 ml / 1,35 fl oz		Min 390 ml / 13 fl oz
L		80 ml / 2,7 fl oz		Min 590 ml / 20 fl oz

### TIPP:

A tejhab minőségét és megjelenését befolyásolja a tej típusa, frissessége és hőmérséklete (ideális esetben 4°C-on tárolva).

## MELEG HAB:

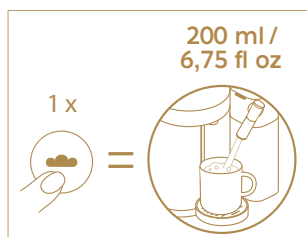
Meleg hab funkció a tökéletes tejes ital elkészítéséhez: egyszerűen adjon még több habot a már elkészített teljes italhoz, így maximális rugalmassággal készítheti el saját tejes italát, vagy egyszerűen csak élvezze a forró tejhabot.



**VÁLASZTOTT CSÉSZE:**

**M**  Min 270ml / 9fl oz

- A)** Nyomja meg a meleg habot, amikor a gép elérte az alapértelmezett/programozott mennyiséget, automatikusan leáll.



- B)** Nyomja meg a meleg habot, amikor elérte a kívánt mennyiséget, állítsa le a folyamatot a gomb újbóli megnyomásával.





### C) MELEG HAB MENNYISÉGÉNEK PROGRAMOZÁSA

1. Nyomja meg és tartsa lenyomva a meleg hab gombot három másodpercig, amíg villogni nem kezd.
2. Ha elérte a kívánt mennyiséget, nyomja meg újra a meleg hab gombját, amellyel elmentheti az új programozott mennyiséget. A programozható mennyiség minimum 80 ml és maximum 200 ml.

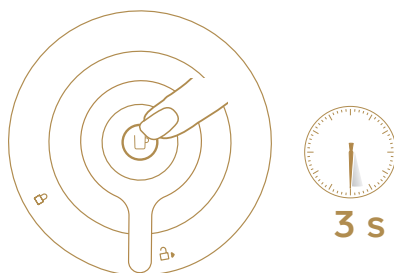
Megjegyzés: Ha szeretné visszaállítani az alapértelmezett gyári értékeket (200 ml), lásd a „Gyári beállítások visszaállítása” c. részt.


 Megjegyzés:

- A meleg hab funkció használata közben lehetőség van a kávé előrendelésére. Ha a kávé gomb világít, nyomja meg. Ha a tejes ital elkészítése befejeződött, automatikusan megkezdődik a kávé főzése. Győződjön meg róla, hogy van kapszula a gépben.
- A kávé készítése során is van lehetőség a meleg hab előrendelésére. Ha a meleg hab gomb világít, nyomja meg. Ha a kávé elkészítése befejeződött, automatikusan megkezdődik a meleg hab készítése. Győződjön meg róla, hogy a tejhabosító csatlakoztatva van.

## 13 Energiamegtakarítás

A gép bármikor kikapcsolható („OFF”) (ha nincs használatban) a kávé gomb három másodpercig történő nyomva tartásával.




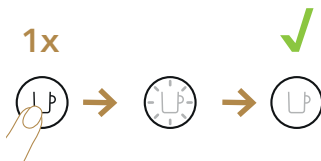
 Automatikus kikapcsolás: a gép 2 perc elteltével kikapcsol, ha nem használja.



# 14

## Kávé mennyiségének beállítása


1. A kávé programozott mennyisége az egyes kapszulatípusoktól függően eltérő: Espresso, Double Espresso, Gran Lungo, csésze vagy kancsó.
2. Nyissa fel a gépet, helyezze be a kapszulát, amelyet programozni szeretne; zárja le a gépet; forgassa el a kart a lezárás pozíció felé . A gép felmelegítése közben a lámpa villog. A folyamatosan világító lámpa jelzi, hogy a gép készen áll.




3. Ekkor nyomja meg és tartsa lenyomva a gombot, amíg a kívánt mennyiséget el nem éri.



4. A beállítás során használt kapszulához tartozó új kávé mennyiség eltárolásra kerül.

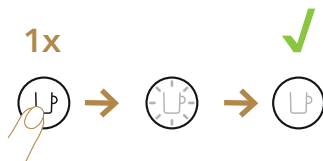
 **Megjegyzés:** Ha a felhasználó beprogramozta az egyedi kávé mennyiséget, minden alkalommal, amikor az adott kapszulatípust behelyezi a gépbe, a kávékészítés a felhasználó által beprogramozott csészeméretnél áll meg.




 **Megjegyzés:** Ha szeretné visszaállítani az alapértelmezett paramétereket, lásd a „Gyári beállítások visszaállítása” c. részt.

# 15

## Gyári beállítások visszaállítása

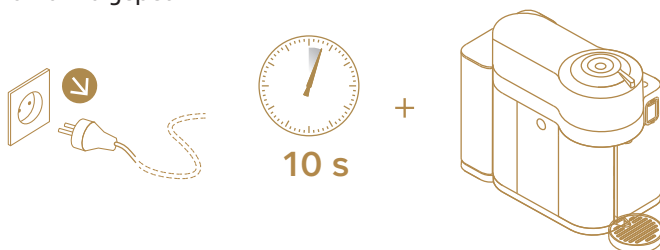
1. Csatlakoztassa a hálózati kábelt.
2. Győződjön meg arról, hogy semmilyen tartozék (tejhabosító vagy vízkőtelenítő cső) nincs csatlakoztatva a tejhabosító csatlakozó ajtajához. Kapcsolja be a gépet.



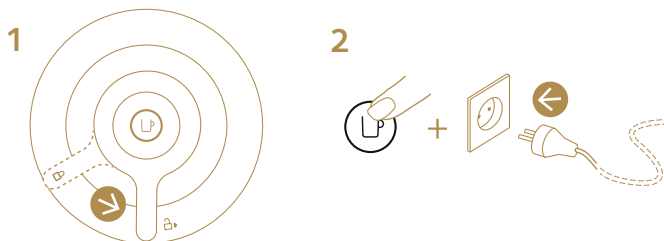
3. Nyomja meg és tartsa lenyomva a meleg hab gombot , amíg vízkőmentesítés és az öblítés riasztása fel nem villan (belépés a menü módba).
4. Nyomja meg a meleg hab , hogy beléphessen a visszaállítás menübe. Ha 15 másodpercen belül semmit nem választ ki, a művelet automatikusan megszakad.
5. Csak a meleg hab gomb villog.
6. Nyomja meg a meleg hab , hogy a gyári beállítások visszaállításához; mind a 3 tejes recept LED háromszor felvillan, megerősítve a gyári értékek visszaállítását (15 másodpercen belül).
7. A gép most már a gyári beállítások szerint van programozva, és automatikusan készenléti üzemmódba vált.



# 16 Bluetooth és Wi-Fi be-/kikapcsolása

1. Húzza ki a gépet



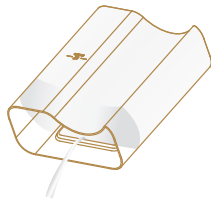
2. Győződjön meg róla, hogy a kar középső állásban van. Nyomja meg és tartsa lenyomva a kávé gombot, miközben a gépet a hálózatra csatlakoztatja.



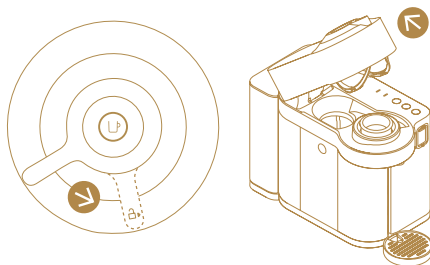
3. Kiválasztott művelet:
  - BEKAPCSOLÁS: a kávé gomb kéken világít néhány másodpercig .
  - KIKAPCSOLÁS: a kávé gomb narancssárgán világít néhány másodpercig .
4. A gép visszatér készenléti üzemmódba .

# 17 Rendszer leürítése hosszabb idejű tároláshoz, fagyvédelem céljából vagy javítás előtt

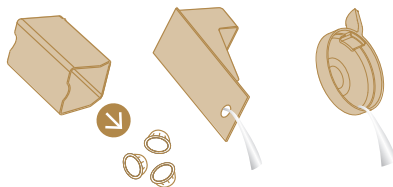
1. Csatlakoztassa a hálózati kábelt.
2. Győződjön meg arról, hogy semmilyen tartozék (tejhabosító vagy vízkötelenítő cső) nincs csatlakoztatva a tejhabosító csatlakozó ajtajához.
3. Ürítse ki a víztartályt és helyezze vissza.




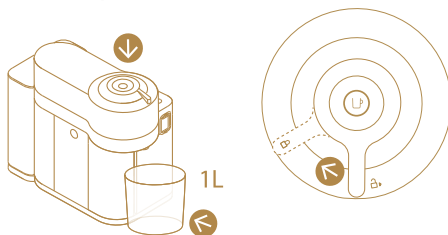
4. Nyissa fel a gép fejét és dobja ki a kapszulát.



5. Ürítse ki a kapszulatárolót, a csepptálcát és a pohártartót.








6. Zárja le a fejet és forgassa el a kart zárás pozícióba , majd helyezzen egy edényt (1 l) a kávékifolyó alá.



7. A gép felmelegítése közben a lámpa villog. A folyamatosan világító lámpa jelzi, hogy a gép készen áll.

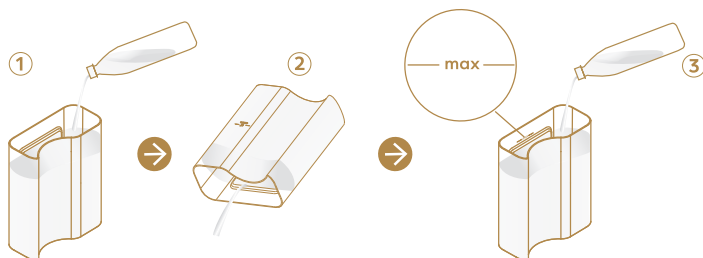


8. Nyomja meg és tartsa lenyomva a meleg hab gombot , amíg az öblítés és vízkőmentesítés visszajelző együtt nem villog (belépés menü módba)
9. Nyomja meg a meleg hab  és a latte macchiato  gombot egyszerre, hogy a kiürítés módba léphessen. Ha 15 másodpercen belül semmit nem választ ki, a művelet automatikusan megszakad.
10. Meleg hab gomb villog.
11. Nyomja meg a meleg hab  gombot a kiürítési folyamat elindításához (15 másodpercen belül).
12. Ha a folyamat befejeződött, a gép kikapcsol.

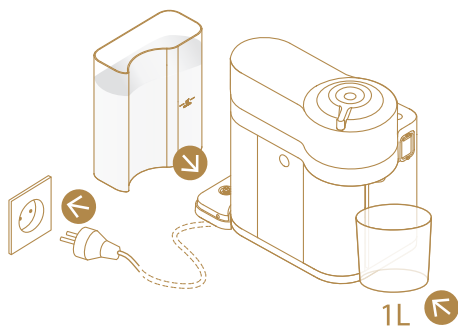
 **VIGYÁZAT:** A gépből kis mennyiségű gőz távozhat, miközben a maradék folyadékot is próbálja eltávolítani.

# 18 Hosszabb idejű tárolást követően

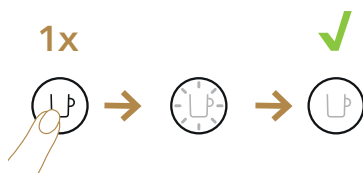
1. Mielőtt a maximum szintre feltöltené ivóvízzel, öblítse el a víztartályt.



2. Helyezze vissza a víztartályt a helyére. Csatlakoztassa a hálózati kábelt, és helyezzen egy csészét a kávékifolyó alá.



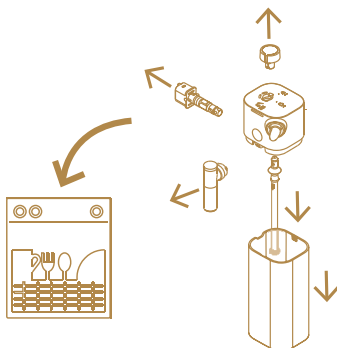
3. Kapcsolja be a gépet.



4. Nyomja meg a kávé gombot háromszor 2 másodpercen belül.



5. A gép megkezdi az öblítést. A tisztítási művelet automatikusan elindul, kb. 5 percet vesz igénybe.
6. Szedje szét a tejhajosítót, és tisztítsa meg a mind a hat alkatrészét a mosogatógép felső rekeszében. Amennyiben mosogatógép nem áll rendelkezésre, lapozzon „A tejhajosító tisztítása” c. fejezethez.



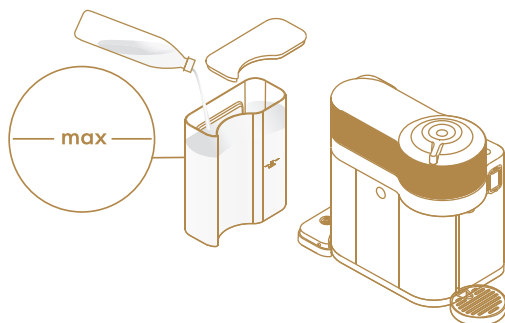
7. Ezt követően szerelje össze a hat megszártított alkatrészt és helyezze vissza a tejhajosítót a gépre (lásd a „Tejhajosító összeszerelése/szét szerelése” c. részt).
8. A gép most már készen áll a használatra.

**i** MEGJEGYZÉS: a tisztítás során víz gyűlhet össze a gép fejrészében. Ha ez megtörténik, szárítsa meg a látható részeket egy tiszta száraz ruhával.

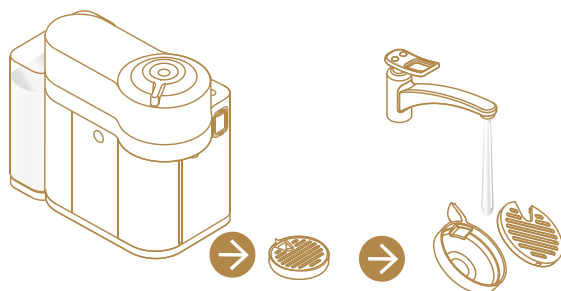
# 19 Takarítási ciklus

A gép egy előre meghatározott tisztítási folyamattal rendelkezik, amelyet a felhasználó bármikor elindíthat.

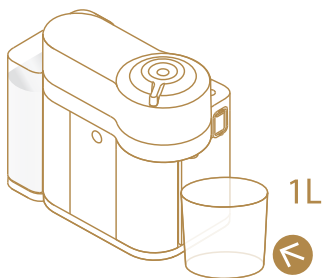
1. Mielőtt a „max.” szintre feltöltené ivóvízzel, öblítse el és tisztítsa meg a víztartályt és annak fedelét. Helyezze vissza a tartályt a helyére.



2. Vegye ki a pohártartó és tisztítsa meg. Mossa el forró vízzel és enyhe, illatmentes mosószerrel.

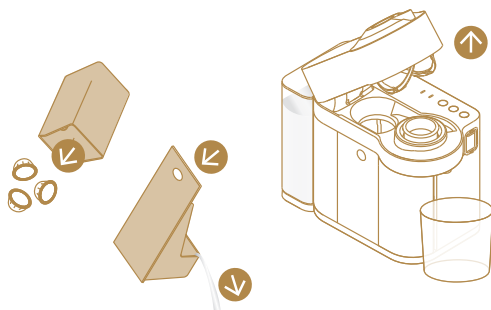


3. Helyezzen egy legalább 1 literes edényt a kávékifolyó alá.

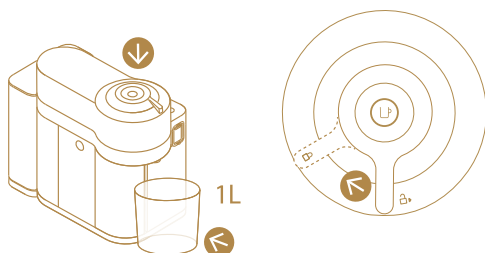





4. Nyissa fel a gépet és hagyja a használt kapszulát kiesni. Ürítse ki és öblítse el a kapszulatartót és a cseptálcát.



5. Zárja le a fejet és forgassa el a kart balra a zárás pozícióba  .



-  A tisztítás előtt győződjön meg róla, hogy nem maradt kapszula a gépben.

6. A gép felmelegítése közben a lámpa villog. A folyamatosan világító lámpa jelzi, hogy a gép készen áll.



7. Nyomja meg a kávé gombot háromszor 2 másodpercen belül.







8. A gép megkezdi az öblítést. A tisztítási művelet automatikusan elindul, kb. 5 percet vesz igénybe.
9. Ez a folyamat bármikor leállítható a kávé gomb megnyomásával, ilyenkor a készülék készenléti üzemmódba vált.


**⚠ FIGYELEM:** Ne használjon erős vagy maró hatású súroló- vagy oldószert. Ne tegye mosogatógépbe. A készüléket vagy alkatrészeit nem szabad vízbe meríteni. A kávékifolyót egy tiszta nedves ruhával rendszeresen tisztítsa meg. A gép tisztításához mindig használjon tiszta ruhát.

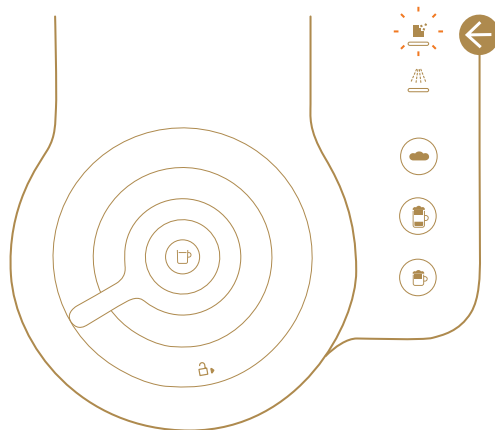
**i MEGJEGYZÉS:** a tisztítás során víz gyűlhet össze a gép fejrészében. Ha ez megtörténik, szárítsa meg a látható részeket egy tiszta száraz ruhával.

# 20 Vízkőmentesítés

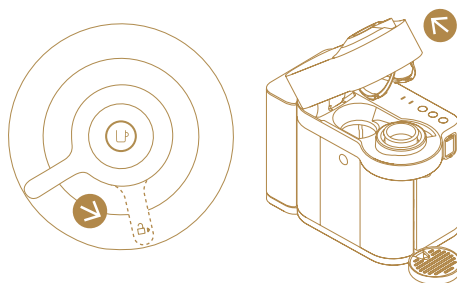
 Figyelmeztetés a vízkőmentesítésre		
 descaler	Narancssárgán villog	A gépet vízkőmentesíteni kell.
 descaler	A narancssárga lámpa gyorsan villog	A gép még néhány recept elkészítésére alkalmas a letiltás előtt. Azonnal hajtja végre a vízkőmentesítést.
 descaler	Folyamatosan világít	A gép letiltva, a károsodás megelőzése érdekében. Vízkőmentesítés most.


Ahhoz, hogy a gép teljes élettárama alatt biztosíthassa annak megfelelő működését, illetve a kávéélmény az első naptól a lehető legjobb legyen, a következők szerint járjon:

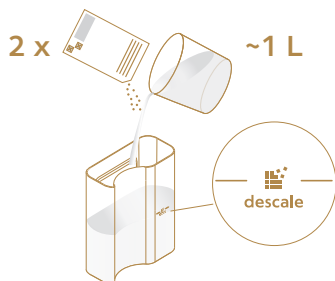
1. Ha a vízkőmentesítésre figyelmeztető lámpa  villogni kezd, ideje vízkőmentesíteni a gépet. A vízkőmentesítés időtartama körülbelül 20 perc.



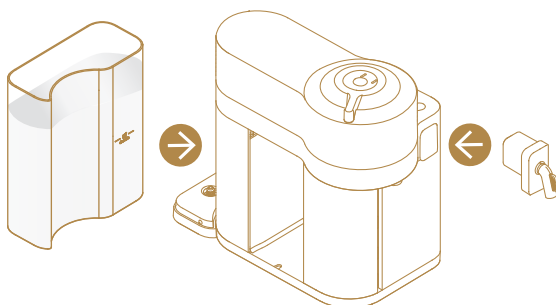
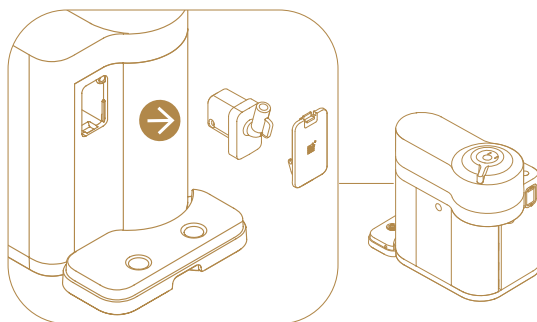
2. Nyissa fel a gépet és hagyja a kapszulát kiesni.




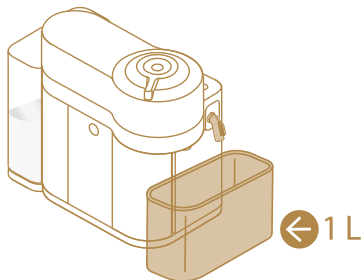
3. Zárja le a fejet és forgassa el a kart zárás pozícióba .
4. Ürítse ki a csepptálcát, a használtkapszula-tartót, a pohártartót. Töltse fel a víztartályt két egységnyi Nespresso vízkőoldóval. Töltsön vizet a víztartályba a „Descal” jelölésig (~ 1000 ml / 1l / 33,81 fl oz).





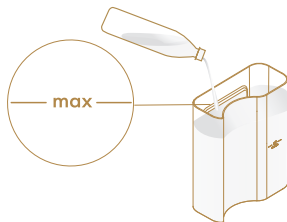
5. Fogja a gép hátulján található vízkőmentesítő csövet és csatlakoztassa a tejhabosító csatlakozójához. Helyezze vissza a víztartályt a gépre.





6. A gép automatikusan vízkömentesítő üzemmódba lép. A vízkömentesítésre figyelmeztető lámpa narancssárgán villog a teljes vízkömentesítési folyamat során. A cappuccino gomb  világít.
7. Helyezzen minimum 1 literes tartályt a kávékifolyó és a vízkömentesítő cső fúvókája alá.



8. Nyomja meg a cappuccino gombot . A vízkömentesítő folyadék felváltva folyik a kávékifolyóból, a vízkömentesítő csőből, illetve a csepptálcába. Ha a vízkömentesítő ciklus befejeződött (a víztartály kiürül), a latte macchiato gomb  fehéren világít.
9. Ürítse ki a csepptálcát, a használtkapszula-tartót, a pohártartót és az edényt. Öblítse el és töltsze fel a víztartályt a „Max” szintig kizárólag friss ivóvízzel. Ürítse ki az 1 literes edényt és helyezze vissza a kifolyók alá.



10. Nyomja meg a latte macchiato gombot . Az öblítési folyamat folytatódik a kávékifolyón, a vízkömentesítő csövön és a csepptálcán keresztül, amíg a víztartály ki nem ürül.
11. Ha az öblítési folyamat befejeződött, a gép készenléti üzemmódba vált. Távolítsa el a vízkömentesítő csövet és tegye el. Ürítse ki a csepptálcát és a használtkapszula-tartót. Töltsze fel a víztartályt friss ivóvízzel.

 **MEGJEGYZÉS:** a tisztítás során víz gyűlhet össze a gép fejrészében. Ha ez megtörténik, szárítsa meg a látható részeket egy tiszta száraz ruhával.



**i** MEGJEGYZÉS: Mindig figyeljen a vízkömentesítő-szer és a víz mennyiségére, hogy biztosítani tudja a ciklus megfelelő végrehajtást.









**i** A készülék néhány recept elkészítésére még alkalmas, mielőtt letiltja a kávéfőzést. Ez a korlátozás megakadályozza a gép károsodását és biztosítja annak megfelelő működését a teljes élettartama alatt.

Ha a készülék letiltásra kerül, vízkömentesítse. Ügyeljen arra, hogy a teljes vízkömentesítési folyamat végrehajtásra kerüljön. Ha ez nem sikerül, a gép továbbra sem teszi lehetővé a kávéfőzést.

## 21 Hibaelhárítás

Nem világít a gomb.	<ul style="list-style-type: none"><li>• A gép automatikusan kikapcsolt; nyomja meg a gombot vagy a „OLDJA FEL” a gépet.</li><li>• Ellenőrizze az áramforrást, a csatlakozót, a feszültséget és a biztosítékot.</li></ul>
Nincs kávé, nincs víz, nincs tej.	<ul style="list-style-type: none"><li>• Ellenőrizze, hogy a víztartály fel van töltve.</li><li>• Ellenőrizze, hogy az új kapszula a helyes pozícióban van, a kar megfelelően le van zárva, majd nyomja meg a start gombot.</li><li>• Szükség esetén vízkömentesítsen.</li><li>• Nyissa fel a gép fejét és hagyja a kapszulát kiesni. Hajtsa végre a tisztítást a tisztítási műveletnek megfelelően.</li><li>• Ellenőrizze, hogy a tejhabosító fel van-e töltve, illetve a helyén van.</li></ul>
A kávé lassan, csöpögve folyik.	<ul style="list-style-type: none"><li>• A lefőzés sebessége függ az éppen használt kapszulától.</li></ul>
Nem elég meleg a kávé.	<ul style="list-style-type: none"><li>• Melegítse elő a csészét a csap alatt meleg ivóvízzel.</li><li>• Szükség esetén vízkömentesítsen.</li></ul>
Szivárgás, vagy szokatlan kávéfolyás.	<ul style="list-style-type: none"><li>• Ellenőrizze, hogy a víztartály fel van töltve és a megfelelően a helyén van. Űrtse ki a cseptálcát.</li></ul>
A gép ki van kapcsolva „OFF”.	<ul style="list-style-type: none"><li>• Energiamegtakarítás céljából a gép 2 perc elteltével kikapcsol, ha nem használja.</li><li>• Lásd: „Energiamegtakarítás”.</li></ul>
Kávéörlemény a csészében.	<ul style="list-style-type: none"><li>• Hajtsa végre a tisztítási folyamatot kétszer.</li><li>• Lásd a „Takarítási ciklus” c. részt.</li></ul>
A gép nem indul el, de a lámpák világítanak. Ha villognak, lásd a következő pontokat.	<ul style="list-style-type: none"><li>• Ellenőrizze, hogy a kar megfelelően le van zárva.</li><li>• Ha kávé vagy eszpresszót szeretne készíteni, ellenőrizze, hogy az új kapszula a helyes pozícióban van, a kar megfelelően le van zárva, majd nyomja meg a start gombot.</li><li>• Ha tisztítja, vízkömentesíti vagy kiüriti a rendszert, ellenőrizze, hogy nincs kapszula a gépeben, majd zárja le a gépet és nyomja meg a gombot az egyik művelet elindításához.</li></ul>

<p><b>A gép nem indul el, és a lámpák rendszertelenül villognak.</b></p>	<ul style="list-style-type: none"> <li>• Töltse fel a víztartályt és nyomja meg a gombot az indításhoz.</li> <li>• Ellenőrizze, hogy a kar megfelelően le van zárva.</li> </ul>
<p><b>A lámpák villognak a gép működése közben.</b></p>	<ul style="list-style-type: none"> <li>• Ha a kávé és a tej normál módon folyik, akkor azt jelzi, hogy a gép megfelelően működik.</li> <li>• Ha csak víz folyik, akkor a gép a felhasználó által indított tisztítási, vízkömentesítési vagy kiürítési folyamatot hajtja végre. Lásd a felhasználói útmutató vonatkozó bekezdését.</li> </ul>
<p><b>A lámpák villognak, és a gép nem működik.</b></p>	<ul style="list-style-type: none"> <li>• Némi időbe telik a kávé elkészítése (a kódolvasás és a kávéörlemény előnedvesítése miatt).</li> <li>• Ellenőrizze, hogy az új kapszula a helyes pozícióban van, a kar megfelelően le van zárva, majd nyomja meg a start gombot.</li> <li>• Töltse fel a víztartályt és nyomja meg a gombot az indításhoz.</li> <li>• Kapcsolja ki a gépet („OFF”) a kávé gomb 3 másodpercig történő lenyomásával, majd nyomja meg újra a gép bekapcsolásához (ON). Most várjon kb. 20 percet, hagyja, hogy a gép a túlzott igénybevételt követően lehűljön.</li> </ul>
<p><b>A lámpák rendszertelenül villognak. A gép nem működik.</b></p>	<ul style="list-style-type: none"> <li>• Normál kávé/eszpresszó készítése közben: 1) A fogantyúval nyissa fel a gép fejét, ellenőrizze, hogy friss, sértetlen kapszula került behelyezésre, és az a megfelelő pozícióban van. 2) Ellenőrizze, hogy a fogantyú „LOCKED” állásban van. 3) Ellenőrizze, hogy a víztartály fel van töltve.</li> <li>• Vízkömentesítés, leürítés és tisztítás során: 1) Ellenőrizze, hogy a kapszula kiesett. 2) Ellenőrizze, hogy a fogantyú „LOCKED” állásban van.</li> <li>• Mennyiség programozása közben: 1) Ellenőrizze, hogy a kapszula megfelelően behelyezésre került. 2) Lásd a vonatkozó fejezetet.</li> <li>• Ha a probléma továbbra is fennáll: <ul style="list-style-type: none"> <li>• 1. Oldja ki a kart és nyissa fel a gép fejét.</li> <li>• 2. Cserélje ki a kapszulát (ha szükséges).</li> <li>• 3. Húzza ki a hálózati csatlakozót az aljzatból, majd 10 másodperc elteltével dugja vissza.</li> <li>• 4. Zárja le a fejet és nyomja meg a gombot a bekapcsoláshoz (ON), majd nyomja meg újra a kávéfőzés megkezdéséhez. Ha a probléma továbbra is fennáll, hívja a <b>Nespresso</b>-t.</li> </ul> </li> </ul>
<p><b>A vízkömentesítésre figyelmeztető lámpa narancssárgán villog vagy folyamatosan világít.</b></p>	<ul style="list-style-type: none"> <li>• A készülék az elfogyasztott italmennyiség alapján figyelmeztet a vízkömentesítésre. Vízkömentesítse a készüléket. Lásd a „Vízkömentesítés” c. részt az italmennyiséggel kapcsolatban.</li> </ul>
<p><b>Az öblítésre figyelmeztető lámpa narancssárgán villog.</b></p>	<ul style="list-style-type: none"> <li>• A tejhabosító öblítése szükséges, lásd a „Tej előkészítése és napi öblítés” c. részt.</li> </ul>
<p><b>Nem lehet a menü üzemmódba belépni (Gyári beállítások visszaállítás/Rendszer leürítése hosszabb idejű tároláshoz/Víz keménységének beállítása).</b></p>	<ul style="list-style-type: none"> <li>• Távolítsa el a tejhabosítót a csatlakozó ajtóból.</li> <li>• Győződjön meg róla, hogy a vízkömentesítő cső nincs csatlakoztatva az ajtóhoz.</li> <li>• Nyomja meg és tartsa lenyomva a meleg hab gombot , amíg vízkömentesítés és az öblítés riasztása fel nem villan.</li> </ul>
<p><b>Kapcsolja ki a készüléket.</b></p>	<ul style="list-style-type: none"> <li>• Tartsa lenyomva a kávé gombot  három másodpercig. Lásd az „Energiamegtakarítás” c. részt.</li> </ul>

<p><b>A lefőzött mennyiség nem elegendő.</b></p>	<ul style="list-style-type: none"> <li>• Ellenőrizze, hogy a víztartály fel van töltve.</li> <li>• Ellenőrizze, hogy a tejhabosító fel van-e töltve.</li> <li>• Lásd a „Kávé mennyiségének beállítása” c. részt.</li> </ul>
<p><b>A kapszulakar nem záródik le teljesen.</b></p>	<ul style="list-style-type: none"> <li>• Ūrtse ki a kapszulatartót. Győződjön meg róla, hogy nincs-e beragadt kapszula a kapszulatartóban.</li> </ul>
<p><b>A tejhab minősége nem megfelelő</b></p>	<ul style="list-style-type: none"> <li>• Használjon félzsíros, hűtőhideg tejet (4 °C).</li> <li>• Tej gombja  (Remove to clean) pozícióban van. Állítsa tejszűrő pozícióba.</li> <li>• Minden tejes ital elkészítése után öblítse ki, győződjön meg róla, hogy a tej gombjának levegőbemenete tiszta. Lásd az „A tejhabosító tisztítása” c. részt.</li> <li>• Hajtsa végre a vízkőmentesítést (lásd: „Vízkezesítés”).</li> <li>• A tejhabosítóban ne használjon fagyasztott vagy melegített tejet.</li> <li>• Győződjön meg róla, hogy a tejhabosító minden alkatrésze megfelelően van összeszerelve. Lásd: „A tejhabosító összeszerelése”.</li> </ul>
<p><b>A tejhabosítót nem lehet szétszedni.</b></p>	<ul style="list-style-type: none"> <li>• Nyomja be a tejhabosító egység oldalán található gombot a fedél eltávolításához.</li> <li>• Lásd: „A tejhabosító összeszerelése/szét szerelése”.</li> </ul>
<p><b>A tejhabosító behelyezve, de a tej gombok nem engedélyezettek.</b></p>	<ul style="list-style-type: none"> <li>• A tejhab szabályozó gombja öblítés  pozícióban van. Állítsa tejszűrő pozícióba. Várjon, hogy a kávékészítő oldal is felmelegedjen</li> <li>• Győződjön meg róla, hogy megfelelően a helyén van.</li> </ul>
<p><b>Ha a meleg hab , a latte macchiato  és a cappuccino  gombok felváltva villognak.</b></p>	<ul style="list-style-type: none"> <li>• A készülék túlmelegedett, várja meg míg visszahűl.</li> </ul>
<p><b>Ha a meleg hab , a latte macchiato  és a cappuccino  gombok együtt villognak.</b></p>	<ul style="list-style-type: none"> <li>• Ūres a víztartály.</li> <li>• Töltse fel a tartályt.</li> </ul>



# 22

## Műszaki adatok

	220-240 V, 50-60 Hz, 1300-1500 W USA, CA: 120 V, 60 Hz, 1500 W
Frekvencia	2,402 - 2,480 GHz
RF kimeneti teljesítmény (EIRP)	4 dBm Max (Bluetooth), 20 dBm Max (WIFI)
Készenlét	0,50 W/h (230V/50 Hz, EN 60661)
	6,3 kg
	1,6 L
(SzxBxMéxMa)	190 x 407 x 315 mm (pohártartóval és tejtartóval)

# 23

## Ártalmatlanítás és környezetvédelem

Ez a berendezés megfelel a 2012/19/EK európai irányelvnek. A csomagolóanyagok és a berendezés újrahasznosított anyagokat tartalmaznak. A készülék értékes anyagokat tartalmaz, amelyek kinyerhetők vagy újrahasznosíthatók. A maradék hulladékanyagok különféle típusokra való szétválogatása megkönnyíti az értékes nyersanyagok újrahasznosítását. Hagyja a készüléket a gyűjtőhelyen. Az ártalmatlanítással kapcsolatos információkat a helyi hatóságnál szerezheti be. Ha szeretne többet megtudni a Nespresso fenntarthatósági stratégiájáról, látogasson el a következő oldalra: [www.nespresso.com/positive](http://www.nespresso.com/positive)

→ **AZ UTASÍTÁSOK ITT IS ELÉRHETŐK:**  
**WWW.NESPRESSO.COM**



[www.nespresso.com](http://www.nespresso.com)

57132C8437\_00\_0523