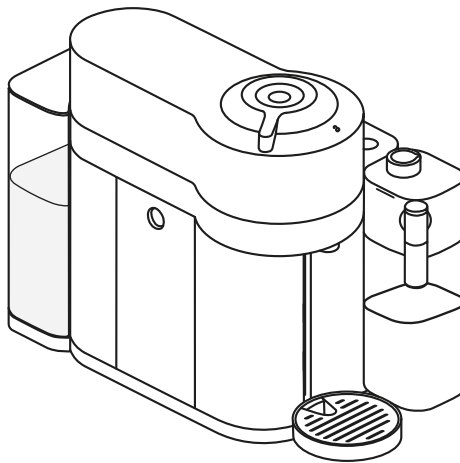


NESPRESSO®



VERTUO  
LATTISSIMA

**DeLonghi**



## **INSTALACIÓN**

---

|                                      |    |
|--------------------------------------|----|
| 1. Descripción general de la máquina | 3  |
| 2. Contenido de la caja              | 7  |
| 3. Conectividad                      | 7  |
| 4. Ajuste de la dureza del agua      | 8  |
| 5. Abrir/cerrar                      | 10 |
| 6. Desmontaje de la jarra de leche   | 10 |
| 7. Montaje de la jarra de leche      | 11 |
| 8. Limpieza de la jarra de leche     | 12 |
| 9. Primer uso                        | 13 |

## **UTILIZACIÓN DEL APARATO**

---

|   |    |
|---|----|
| 10. Preparación del café                          | 15 |
| 11. Preparación a base de leche y enjuague diario | 17 |
| 12. Bebidas a base de leche                       | 22 |

## **AJUSTES**

---

|   |    |
|---|----|
| 13. Ahorro de energía                                 | 25 |
| 14. Ajuste del volumen de café preparado              | 26 |
| 15. Restablecer los ajustes de fábrica                | 26 |
| 16. Encendido/apagado de la conexión Bluetooth y Wifi | 27 |

## **MANTENIMIENTO**

---

|  |    |
|--|----|
| 17. Vaciado del sistema antes de un periodo de inactividad | 28 |
| 18. Después de un periodo prolongado de inactividad        | 30 |
| 19. Limpieza de la máquina                                 | 32 |
| 20. Descalcificación                                       | 35 |
| 21. Solución de problemas                                  | 38 |

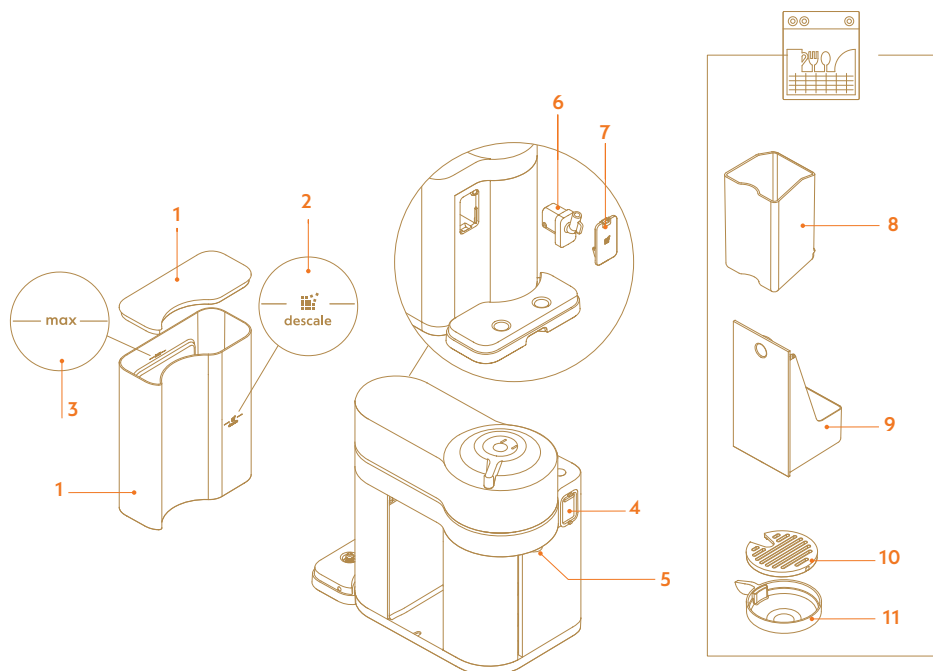
## **ESPECIFICACIONES TÉCNICAS**

---

|   |    |
|---|----|
| 22. Especificaciones                            | 41 |
| 23. Eliminación y protección del medio ambiente | 41 |

# 1 INFORMACIÓN GENERAL

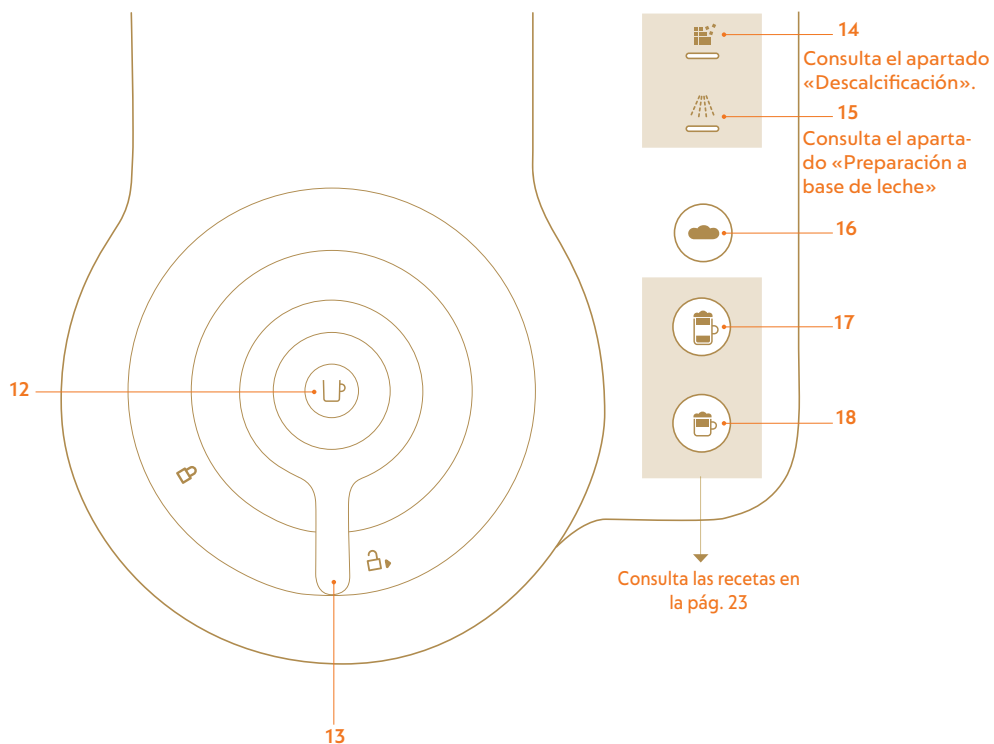
## Descripción general de la máquina



- 1 Depósito de agua y tapa
- 2 Marca de descalcificación
- 3 Marca de nivel máximo
- 4 Tapa del conector de la jarra de leche
- 5 Salida de café
- 6 Tubo de descalcificación

- 7 Tapa tubo de descalcificación
- 8 Contenedor de cápsulas usadas
- 9 Bandeja antigoteo
- 10 Rejilla
- 11 Soporte ajustable para taza

## Descripción general de la pantalla



12 Botón de café - ON/OFF

13 Palanca de bloqueo/desbloqueo

14 Aviso de descalcificación

15 Aviso de enjuague

16 Botón espuma caliente

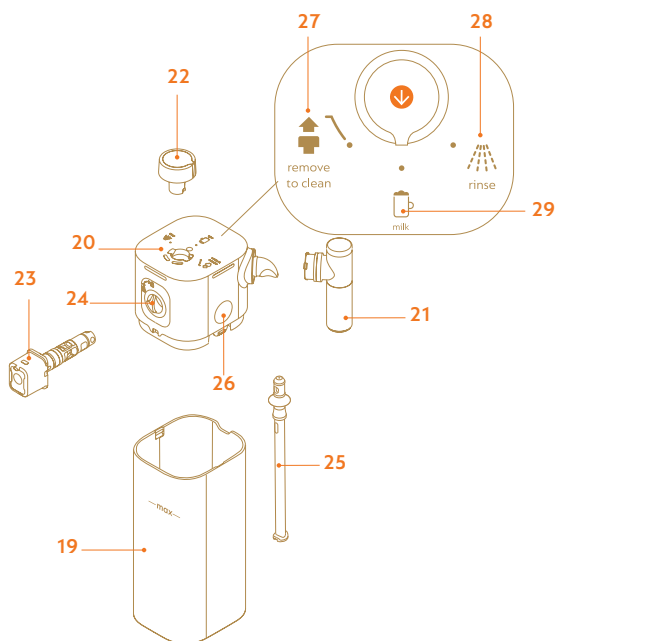
17 Botón latte macchiato

18 Botón cappuccino



**Desembalaje:** en la superficie de la máquina podría haber polvo debido a los materiales reciclados utilizados para el embalaje. Esto no es peligroso, es suficiente limpiar con un paño suave y húmedo.

## Descripción general de la jarra de leche



- 19 Jarra de leche
- 20 Tapa de la jarra de leche
- 21 Boquilla de la leche
- 22 Perilla
- 23 Conector de la jarra de leche
- 24 Alojamiento del conector
- 25 Tubo de aspiración de leche

- 26 Botón para retirar la tapa
- 27 Posición «Remove to clean» (retirar para limpiar)
- 28 Posición «Rinse» (enjuague)
- 29 Posición «Milk recipe» (bebida a base de leche)

# ADVERTENCIAS

**ATENCIÓN:** Antes de utilizar la máquina de café, consulta las advertencias de seguridad para evitar posibles daños.



## ASISTENCIA

[www.nespresso.com/help](http://www.nespresso.com/help)



GRACIAS POR HABER ELEGIDO  
**NESPRESSO.**

SIGUE ESTAS INSTRUCCIONES O CONSULTA EL MANUAL DE USO  
COMPLETO EN [WWW.NESPRESSO.COM/HELP](http://WWW.NESPRESSO.COM/HELP) 

## 2 Contenido de la caja

1. Máquina de café
2. Material de bienvenida Nespresso
3. Contenedor de las cápsulas Nespresso
4. Advertencias de seguridad
5. Guía rápida + tira de prueba de la dureza del agua
6. Garantía

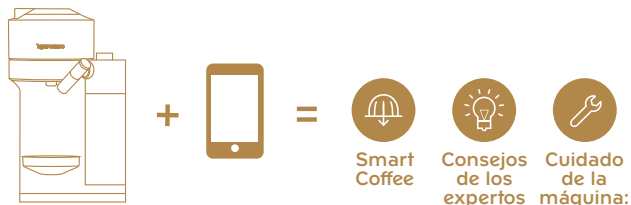
## 3 Conectividad

### LAS VENTAJAS DE CONECTAR TU MÁQUINA

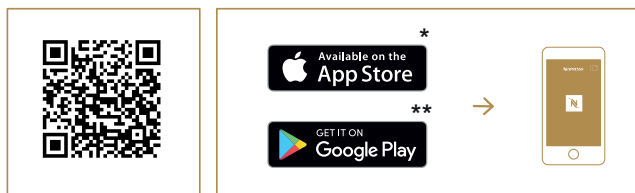
**Smart Coffee:** Disfruta de las últimas innovaciones del café Nespresso mientras mantienes tu máquina actualizada.

**Consejos de los expertos:** Recibe consejos en tiempo real gracias a las funciones paso a paso como la descalcificación, el enjuague y la limpieza de la máquina.

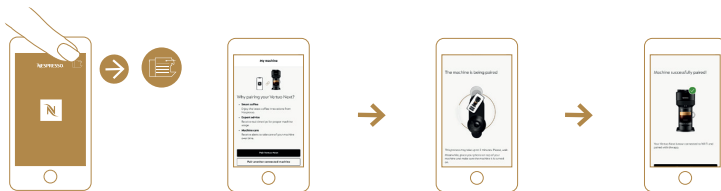
**Cuidado de la máquina:** Recibe asistencia y tutoriales sobre el cuidado de tu máquina a través de tu teléfono.



### Cómo conectar la máquina:



1. Descarga la aplicación Nespresso.
2. Inicia la aplicación en tu teléfono o tableta.
3. Haz clic en el icono de la máquina.
4. Sigue las instrucciones de la aplicación.

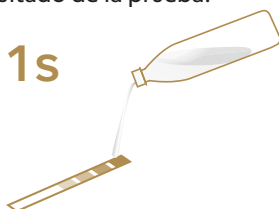


\* **AppStore®** es una marca de Apple Inc. registrada en Estados Unidos y otros países.

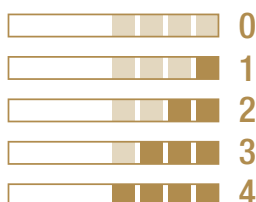
\*\* **Google Play** y el logotipo de Google Play son marcas de Google LLC.

## 4 Ajuste de la dureza del agua

1. Coge la tira de prueba de la dureza del agua contenida en la guía rápida y colócala debajo del agua durante 1 segundo. Espera alrededor de un minuto antes de leer el resultado de la prueba.

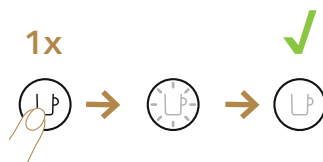


2. El número de cuadrados rojos indica el nivel de dureza del agua.





3. Enchufa el cable de alimentación a la toma de corriente.
4. Asegúrate de que no haya ningún accesorio (jarra de leche o tubo de descalcificación) conectado a la tapa del conector de la jarra de leche.
5. Enciende la máquina.



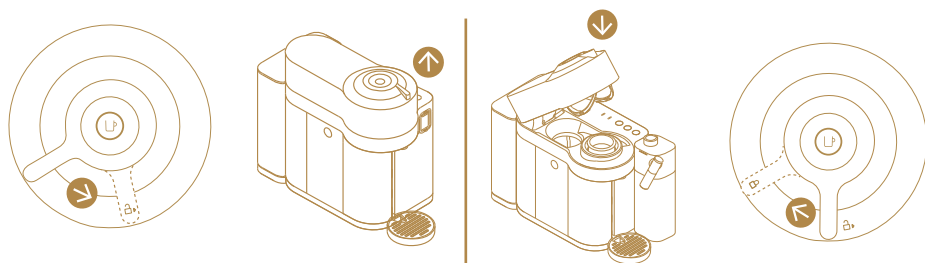
6. Pulsa el botón de espuma caliente (☁️) durante tres segundos para entrar en el modo de menú.
7. Los indicadores luminosos de limpieza y descalcificación parpadean.
8. Pulsa el botón cappuccino (☕): el sistema propone una de las cinco combinaciones disponibles. Si en 15 segundos no seleccionas nada, el programa sale automáticamente.
9. Ajusta el nivel de dureza pulsando antes de 15 segundos el botón correspondiente que se muestra en la siguiente tabla.

| Dureza del agua | Botón a pulsar | fH   | dH   | CaCO <sub>3</sub> |
|-----------------|----------------|------|------|-------------------|
|                 |                | < 5  | < 3  | < 50 mg/l         |
|                 |                | > 7  | > 4  | > 70 mg/l         |
|                 |                | > 13 | > 7  | > 130 mg/l        |
|                 |                | > 25 | > 14 | > 250 mg/l        |
|                 |                | > 38 | > 21 | > 380 mg/l        |

10. Los botones parpadean rápidamente tres veces seguidas para confirmar el nuevo ajuste.
11. La máquina ahora está reprogramada de acuerdo con el nuevo ajuste de la dureza del agua y pasa automáticamente al modo listo para el uso.

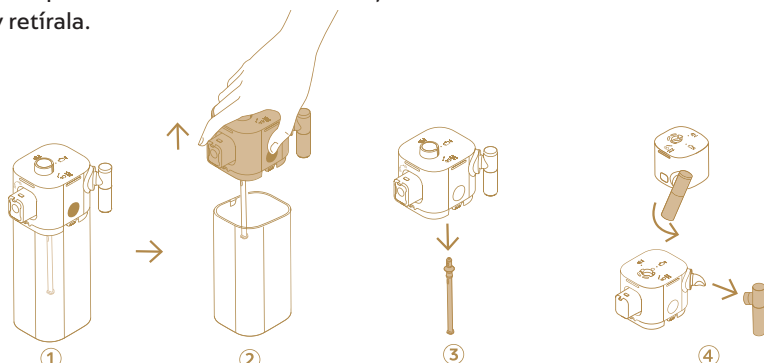
**i** **IMPORTANTE:** La programación de la máquina en función de la dureza real de la red hídrica local garantiza su duración y requiere una descalcificación menos frecuente.


# 5 Abrir/cerrar

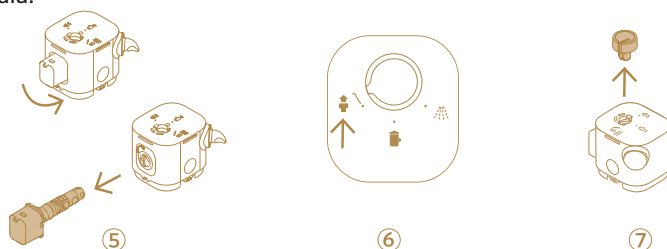


# 6 Desmontaje de la jarra de leche


1. Pulsa el botón de la tapa para retirarla de la jarra de leche. Desconecta el tubo de aspiración de la leche. Gira la boquilla de la leche en el sentido antihorario y retírala.

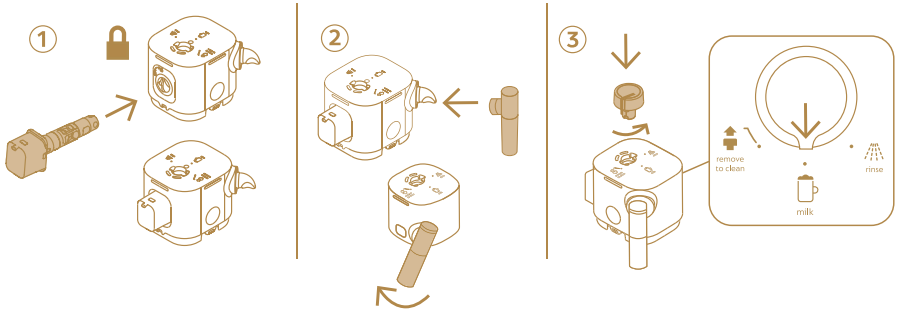


2. Gira el conector de la jarra de leche hacia la posición de desbloqueo  y retíralo. Gira la perilla hacia la posición «remove to clean» (retirar para limpiar) y retírala.

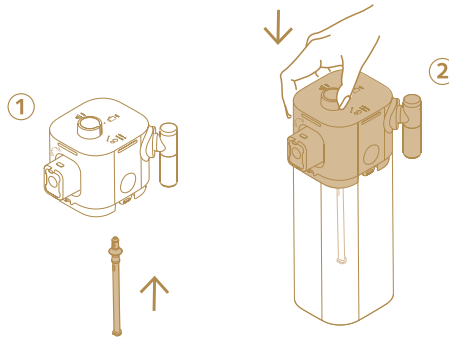


# 7 Montaje de la jarra de leche

1. Conecta correctamente el conector de la jarra de leche en la tapa de la jarra y gíralo en el sentido horario hacia la posición de bloqueo . Introduce la boquilla de la leche. Introduce la perilla y gírala hacia la posición «milk» (leche).



2. Introduce el tubo de aspiración hasta que la junta redonda toque el fondo de la tapa de la jarra de leche. Coloca la tapa a la jarra de leche.



# 8

## Limpieza de la jarra de leche

1. Desmonta la jarra de leche. Consulta el apartado «Desmontaje de la jarra de leche».
2. **Si dispones de un lavavajillas:** coloca todos los componentes de la jarra de leche en la parte superior del lavavajillas.

**Si no tuvieras un lavavajillas:** sumerge todos los componentes en agua potable caliente (50 °C) con un limpiador suave/neutro durante al menos 30 minutos y enjuaga con abundante agua potable caliente a 50 °C. No utilices limpiadores perfumados.

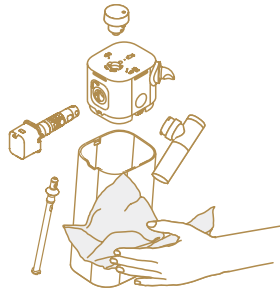


3. Limpia el interior de la jarra de leche, la boquilla de leche y la perilla con un limpiador suave y enjuaga con agua caliente potable.

\* Asegúrate de que la entrada de aire esté limpia para garantizar la calidad de las preparaciones, una y otra vez.

**No utilices material abrasivo que pueda dañar la superficie de los componentes.**

4. Seca los seis componentes con un paño limpio y móntalos de nuevo. Consulta el apartado «Montaje de la jarra de leche».

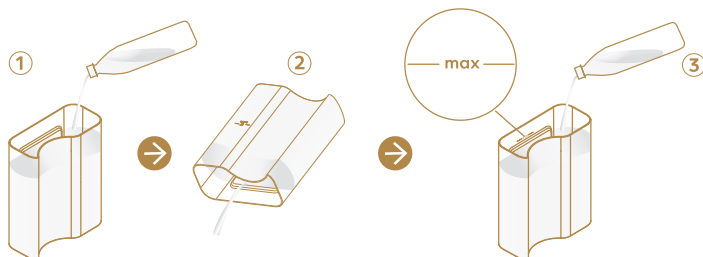



**i** Si después de limpiar la jarra de leche sigues teniendo problemas con la espuma de leche, vuelve a realizar otro ciclo de enjuague girando la perilla hacia la posición de enjuague.

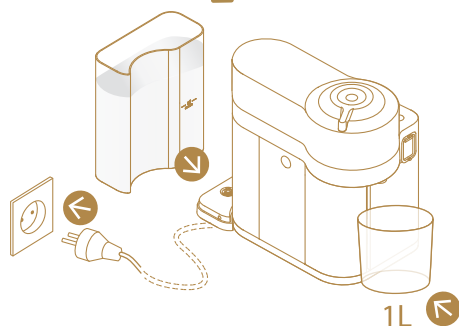
**i** La limpieza se debe realizar después de cada uso. Se recomienda el lavado en lavavajillas. Si no tuvieras un lavavajillas, lava a mano los componentes de la jarra de leche.

# 9 Primer uso

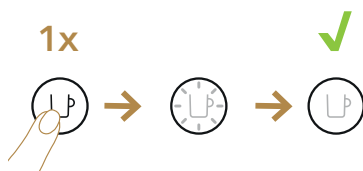
1. Enjuaga el depósito de agua antes de llenarlo con agua potable hasta el nivel máximo.



2. Coloca de nuevo el depósito de agua. Conecta el cable de alimentación y coloca un recipiente debajo de la salida de café. Asegúrate de que la palanca esté en la posición de bloqueo .



3. Enciende la máquina.



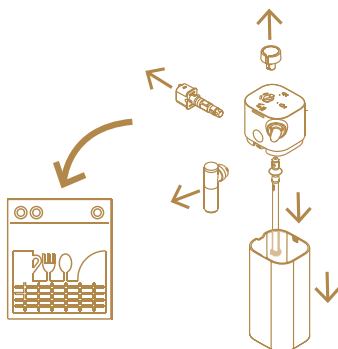
4. Pulsa el botón de café tres veces seguidas rápidamente.



5. La máquina comienza a enjuagar. El procedimiento de limpieza se realiza automáticamente durante 5 minutos.

**i** IMPORTANTE: durante la limpieza podría entrar agua en el cabezal de la máquina. En este caso, seca las partes visibles con un paño limpio y seco.

6. Desmonta la jarra de leche y lava los seis componentes en la parte superior del lavavajillas. Si no tuvieras un lavavajillas, consulta el apartado «Limpieza de la jarra de leche».



7. Vuelve a montar los seis componentes, secos, y coloca de nuevo la jarra de leche en la máquina (consulta el apartado «Montaje / desmontaje de la jarra de leche»).

8. La máquina está lista para el uso.

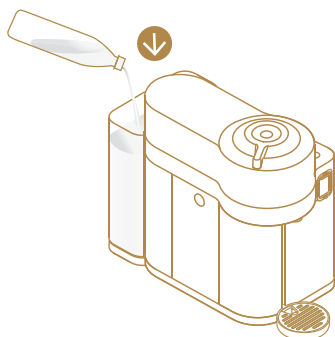
**⚠ ATENCIÓN:** lee primero las instrucciones de seguridad para evitar riesgos de descargas eléctricas mortales e incendios. Asegura la continuidad de la puesta a tierra cuando conectes la máquina a la toma de corriente.


**i** IMPORTANTE: para apagar la máquina, mantén pulsado el botón ON-OFF hasta que la máquina se apague.

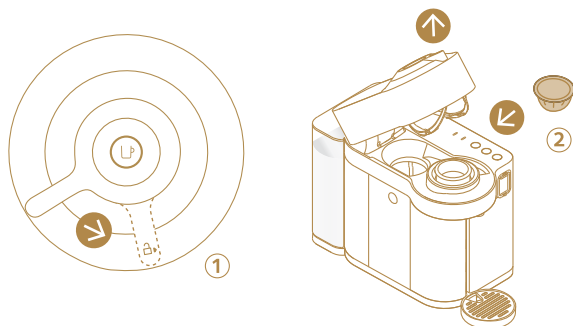
**i** Al desembalar la máquina, retira la película protectora, el depósito de agua y el soporte para taza. Ajusta la longitud del cable y guarda el cable sobrante en el compartimiento situado debajo de la máquina.


# 10 Preparación del café

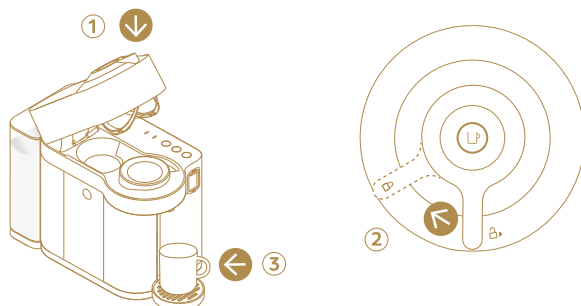
1. Llena el depósito de agua con agua potable.



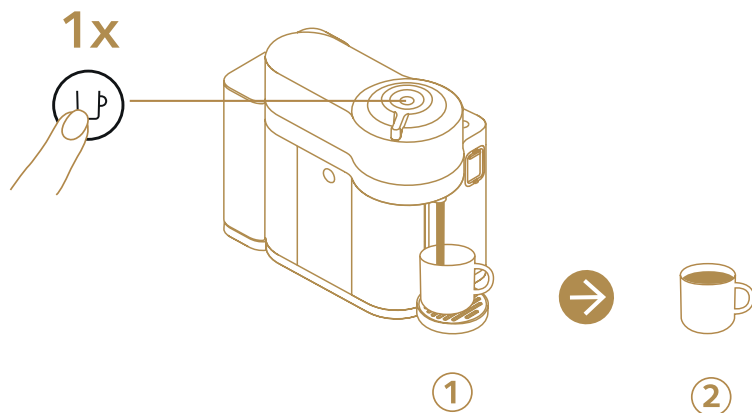
2. Gira la palanca hacia la posición de desbloqueo  (1) e introduce una cápsula (2).




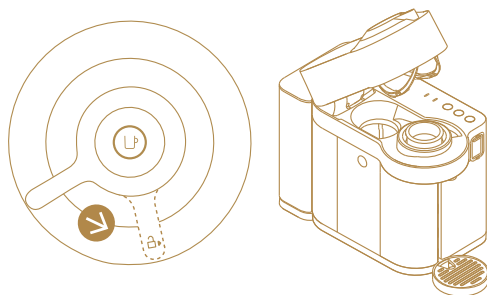
3. Cierra la máquina girando la palanca (1) hacia la posición de bloqueo  (2). Coloca una taza en el soporte (3). La altura del soporte es ajustable según el tamaño de la taza.



4. El botón de café empieza a parpadear; cuando la luz se vuelve blanca fija, pulsa el botón para que el café empiece a salir.



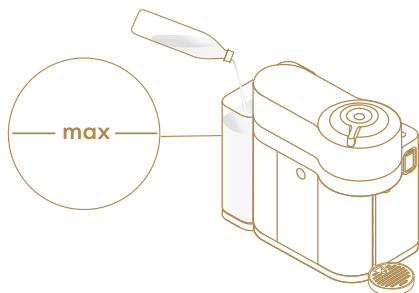
5. Una vez terminada la preparación, gira la palanca hacia la posición de desbloqueo  para abrir la máquina y expulsar la cápsula. Cierra la máquina.



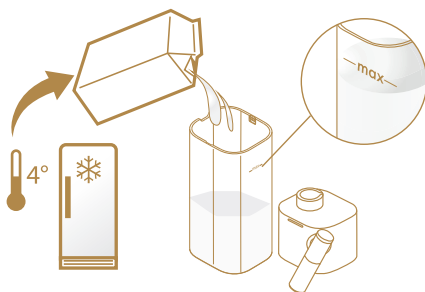


# 11 Preparación a base de leche y enjuague diario

1. Antes de preparar un café o una receta a base de leche, llena el depósito de agua solo con agua potable hasta el nivel «MAX».





2. Llena la jarra de leche hasta el nivel «MAX», sin sobrepasarlo. Monta de nuevo la jarra de leche.

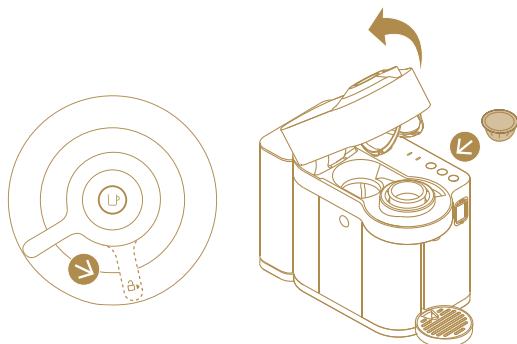


**i** ADVERTENCIA: Las bebidas vegetales contienen alérgenos (gluten, almendra, soja) y deben ser tratadas con cuidado por personas con alergias alimentarias. El volumen de la espuma depende del tipo de bebida y de su temperatura.

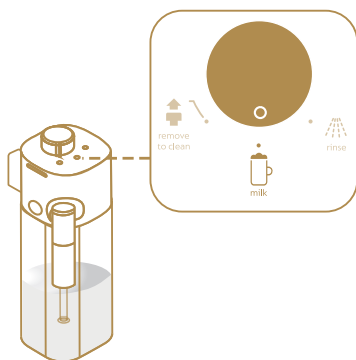
**i** Para una espuma de leche perfecta, utiliza leche de vaca fresca, parcialmente desnatada y pasteurizada y a la temperatura del frigorífico (alrededor de 4 °C). Se recomienda limpiar la jarra de leche después de cada uso.

**i** ADVERTENCIA: No utilices líquidos que no sean leche de vaca ni bebidas vegetales.

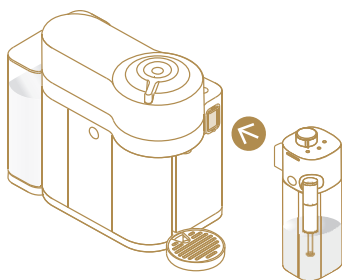
3. Gira la palanca hacia la posición de desbloqueo , abre la máquina e introduce la cápsula. Cierra la máquina y coloca la palanca en la posición de bloqueo . La máquina se calienta durante unos 30 segundos (la luz del botón de café se atenúa).



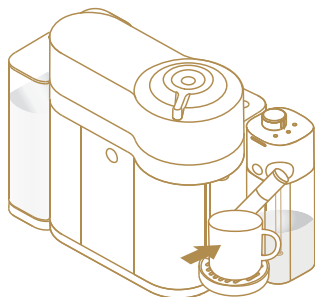
4. Gira la perilla hacia la posición «milk» (leche) .









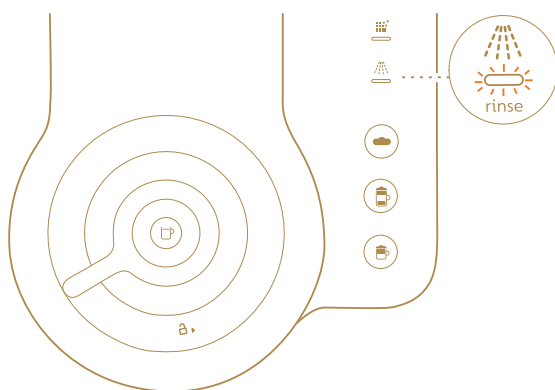
5. Abre la tapa del conector de vapor deslízandola hacia abajo. Conecta la jarra de leche a la máquina.




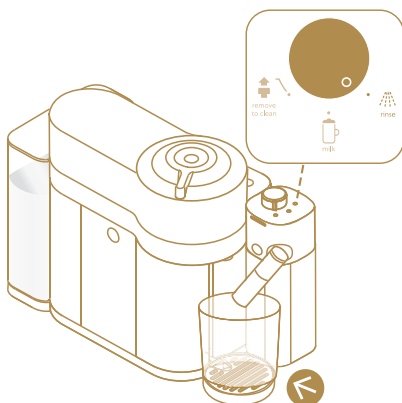
6. Coloca una taza para Cappuccino o un vaso para Latte Macchiato debajo de la salida del café y dirige la boquilla de leche hacia el centro de la taza. Consulta la sección 12 para seleccionar la taza según la receta y la cápsula seleccionadas.



7. Espera a que se enciendan los botones de cappuccino , de latte macchiato  y de la espuma caliente .
8. Pulsa el botón cappuccino  o latte macchiato . La preparación comienza después de unos 30 segundos (para el cappuccino, primero sale el café y luego la leche, para el latte macchiato, primero la leche y luego el café) y se detiene automáticamente.
9. Al finalizar la preparación, el indicador luminoso de enjuague  se enciende para indicar que es necesario realizar un ciclo de enjuague de la jarra de leche.




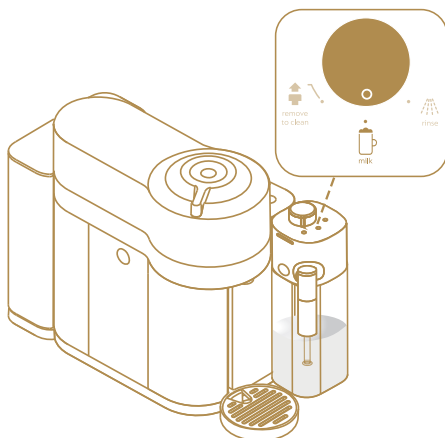
10. Coloca un envase (de 200 ml como mínimo) debajo de la boquilla de leche. Gira la perilla hacia la posición «rinse»  (enjuague). Comienza el proceso de enjuague del sistema para la leche y por la boquilla de la leche sale una mezcla de agua caliente y vapor. El proceso de limpieza se detiene de forma automática.



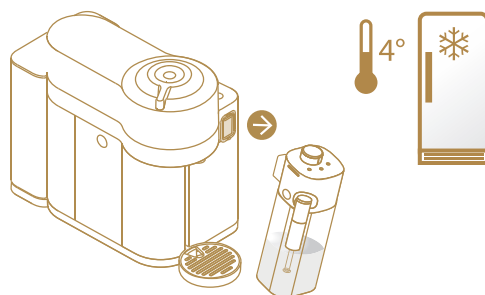
**i** ADVERTENCIA: el enjuague no elimina los alérgenos. Antes de cambiar el tipo de leche, desmonta y limpia la jarra de leche, preferiblemente en el lavavajillas. Si no dispones de un lavavajillas, lávala a mano.

**i** Después de preparar la leche o una bebida vegetal, se recomienda realizar un ciclo de enjuague de la jarra.

11. Al concluir el enjuague, el indicador luminoso se apaga. Gira la perilla hacia la posición «milk» (leche) .

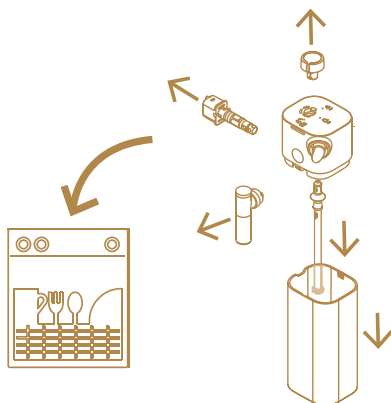



12. Si sobra leche en la jarra: retira la jarra de leche de la máquina y colócala inmediatamente en el frigorífico. Cierra la tapa del conector de vapor tirando de ella hacia arriba.



**⚠ ATENCIÓN:** después del enjuague, coloca la jarra en el frigorífico respetando las instrucciones de conservación que se indican en el envase de la leche. Si la jarra de leche se mantiene fuera del frigorífico durante más de 30 minutos, desmóntala y limpia todas las piezas (consulta el apartado «Limpieza de la jarra de leche»).

13. Si la jarra de leche está vacía o ha estado en el frigorífico durante más de 24 horas, antes de rellenarla, desmonta de nuevo los seis componentes de la jarra y lávalos en la cesta superior del lavavajillas. Si no tuvieras un lavavajillas, consulta el apartado «Limpieza de la jarra de leche».

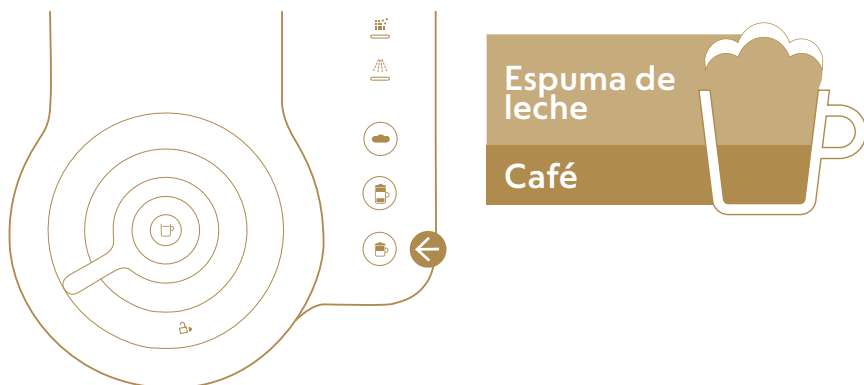


- i IMPORTANTE:** Consulta el apartado «Desmontaje de la jarra de leche».
- i IMPORTANTE:** Cuando hayas terminado la preparación, gira la palanca hacia la posición de desbloqueo  para abrir la máquina y expulsar la cápsula, y luego cierra la máquina.

# 12 Bebidas a base de leche

## CÁPSULAS DE LA GAMA ESPRESSO CAPPUCINO:

El cappuccino se caracteriza por ser un café coronado por una espesa espuma de leche.



|   | ELECCIÓN DEL CAFÉ |      | ELECCIÓN DE LA TAZA |             |
|---|-------------------|------|---------------------|-------------|
| S |                   | 25ml |                     | Mín. 180 ml |
| M |                   | 40ml |                     | Mín. 270 ml |
| L |                   | 80ml |                     | Mín. 390 ml |

### SUGERENCIAS:

El tipo, la frescura y la temperatura de la leche (conservada idealmente a 4 °C) podrían influir sobre la calidad y el aspecto de la espuma de leche.

# CÁPSULAS DE LA GAMA ESPRESSO

## LATTE MACCHIATO:

El latte macchiato es una receta en la que se vierte el café en un vaso lleno de leche espumosa.



|   | ELECCIÓN DEL CAFÉ   |      | ELECCIÓN DE LA TAZA   |             |
|---|---|------|---|-------------|
| S |  | 25ml |  | Mín. 270 ml |
| M |  | 40ml |  | Mín. 390 ml |
| L |  | 80ml |  | Mín. 590 ml |

### SUGERENCIAS:

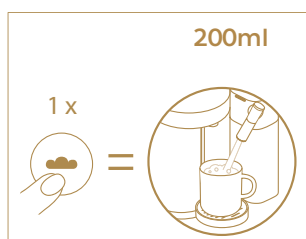
El tipo, la frescura y la temperatura de la leche (conservada idealmente a 4 °C) podrían influir sobre la calidad y el aspecto de la espuma de leche.

## ESPUMA CALIENTE:

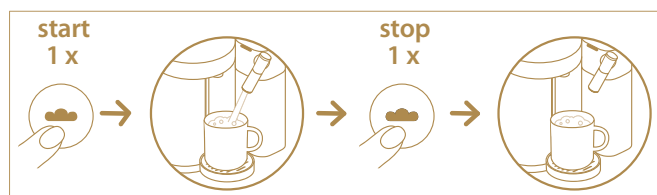
Con esta función puedes personalizar tus bebidas a base de leche añadiendo a placer más espuma a la bebida o simplemente disfrutar de una taza de espuma de leche caliente.



- A)** Pulsa el botón de espuma caliente; una vez alcanzado el volumen predefinido/programado, la máquina se detiene automáticamente.



- B)** Pulsa el botón de espuma caliente; cuando haya alcanzado la cantidad deseada, detén el proceso pulsando de nuevo el botón.





### C) PROGRAMAR EL VOLUMEN DE ESPUMA CALIENTE

1. Mantén pulsado el botón de espuma caliente durante tres segundos hasta que empiece a parpadear.
2. Una vez alcanzado el volumen deseado, pulsa de nuevo el botón para guardar la nueva programación. El volumen se puede reprogramar desde un mínimo de 80 ml hasta un máximo de 200 ml.

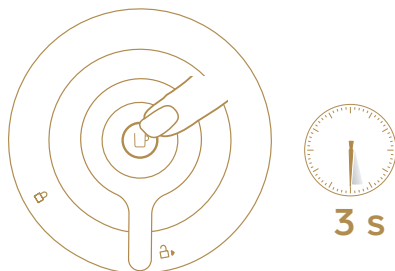
Importante: para volver a los ajustes por defecto (200 ml), consulta el apartado «Restablecer los ajustes de fábrica».

#### **i** Importante:

- durante la función de espuma caliente puedes preseleccionar un café. Cuando se encienda el botón de café, púlsalo. Una vez terminada la bebida a base de leche, comienza a salir café automáticamente. Asegúrate de que haya una cápsula en el interior.
- También es posible preseleccionar la función de espuma caliente durante la salida del café. Cuando se encienda el botón de espuma caliente, púlsalo. Una vez hecho el café, la leche comienza a salir automáticamente. Asegúrate de que esté colocada la jarra de leche.

## 13 Ahorro de energía


Puedes apagar la máquina en cualquier momento si no la utilizas, manteniendo pulsado el botón de café durante tres segundos.

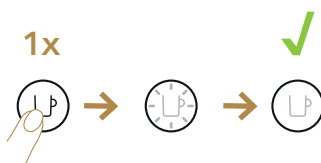


**i** Apagado automático (Modo OFF): la máquina se apaga automáticamente después de 2 minutos de inactividad.



# 14 Ajuste del volumen de café preparado


1. La programación del volumen de café es específica para cada tipo de cápsula: Espresso, Double Espresso, Gran Lungo, Mug o Carafe.
2. Abre la máquina, introduce la cápsula que deseas programar, cierra la máquina y gira la palanca hacia la posición de bloqueo . Durante el calentamiento de la máquina, el indicador luminoso parpadea. El indicador encendido con luz fija indica que la máquina está lista.




3. Mantén pulsado el botón hasta alcanzar el volumen deseado.



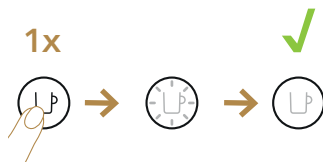
4. El nuevo volumen de café se memoriza para el tipo de cápsula utilizado durante el ajuste.




 **Importante:** una vez programado un volumen específico, cuando ese tipo de cápsula se introduce en la máquina, la preparación se detiene en el volumen programado por el usuario.

 **Importante:** si deseas volver a los ajustes por defecto, consulta el apartado «Restablecer los ajustes de fábrica».

# 15 Restablecer los ajustes de fábrica

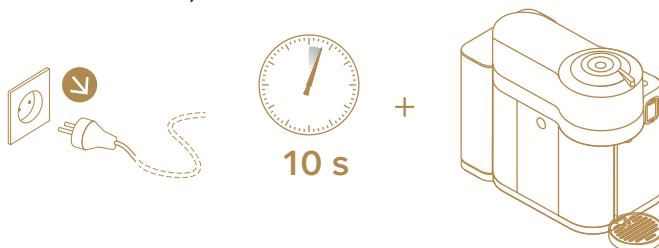
1. Enchufa el cable de alimentación a la toma de corriente.
2. Asegúrate de que no haya ningún accesorio (jarra de leche o tubo de descalcificación) conectado a la tapa del conector de la jarra de leche. Enciende la máquina.



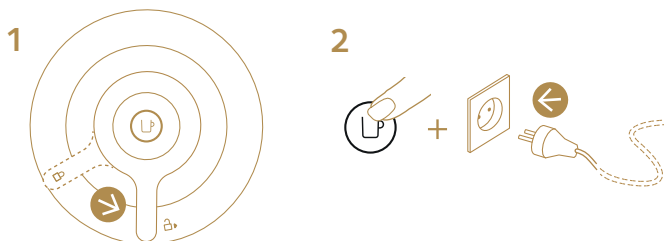
- Mantén pulsado el botón de espuma caliente  hasta que parpadeen los indicadores luminosos de descalcificación y enjuague (se entra en el modo de menú).
- Pulsa el botón de espuma caliente  para entrar en el modo de restablecimiento. Si en 15 segundos no seleccionas nada, el programa sale automáticamente.
- Solo parpadea el botón de espuma caliente.
- Pulsa el botón de espuma caliente  antes de 15 segundos para restablecer los ajustes de fábrica; los 3 ledes de la bebida a base de leche parpadean tres veces para confirmar que los ajustes de fábrica se han restablecido.
- La máquina ahora está programada con los ajustes de fábrica y pasa automáticamente al modo listo para el uso.




# 16 Encendido/apagado de la conexión Bluetooth y Wifi

- Desenchufa la máquina de la toma de corriente.



- Asegúrate de que la palanca esté en la posición central. Mantén pulsado el botón de café mientras vuelves a enchufar la clavija en la toma de corriente.



- Operación seleccionada:
  - ACTIVACIÓN: el botón de café permanece encendido con luz azul fija durante unos segundos .
  - DESACTIVACIÓN: el botón de café permanece encendido con luz naranja durante unos segundos .
- La máquina vuelve al modo listo para el uso .

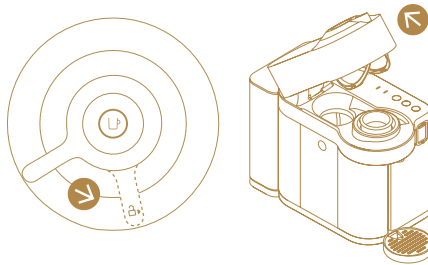
# 17

## Vaciado del sistema antes de un periodo de inactividad para protegerlo del hielo o antes de una reparación

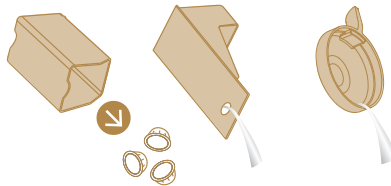
1. Enchufa el cable de alimentación a la toma de corriente.
2. Asegúrate de que no haya ningún accesorio (jarra de leche o tubo de descalcificación) conectado a la tapa del conector de la jarra de leche.
3. Vacía el depósito de agua y vuelve a colocarlo.




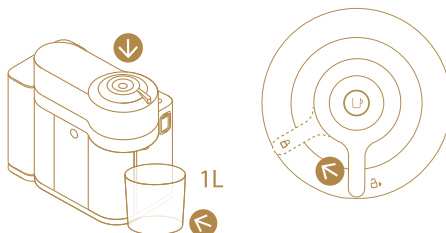
4. Abre el cabezal de la máquina para expulsar la cápsula.



5. Vacía el contenedor de cápsulas, la bandeja de goteo y el soporte para taza.







6. Cierra el cabezal y gira la palanca hacia la izquierda hasta la posición de bloqueo,  luego coloca un recipiente de 1 litro debajo de la salida de café.



7. Durante el calentamiento de la máquina, el indicador luminoso parpadea. El indicador encendido con luz fija indica que la máquina está lista.

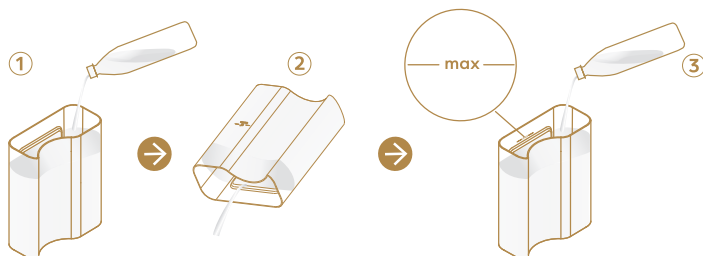


8. Mantén pulsado el botón de espuma caliente  hasta que parpadeen simultáneamente los indicadores luminosos de enjuague y descalcificación (se entra en el modo de menú).
9. Pulsa simultáneamente los botones de espuma caliente  y latte macchiato  para entrar al modo de vaciado. Si en 15 segundos no seleccionas nada, el programa sale automáticamente.
10. Parpadea el botón de espuma caliente.
11. Pulsa el botón de espuma caliente  antes de 15 segundos para iniciar el proceso de vaciado.
12. Al final del proceso, la máquina se apaga.

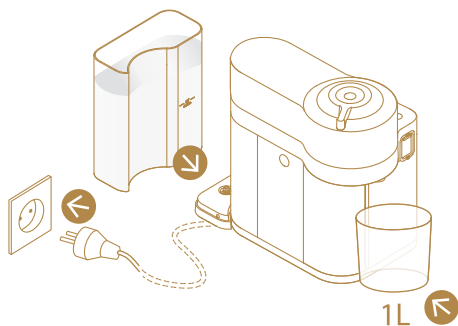
**⚠ ATENCIÓN:** Durante la evacuación de los líquidos residuales, la máquina puede liberar pequeñas cantidades de vapor.

# 18 Después de un periodo prolongado de inactividad

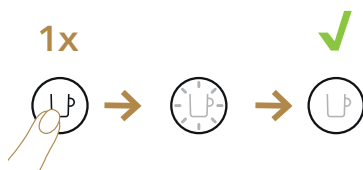
1. Enjuaga el depósito de agua antes de llenarlo con agua potable hasta el nivel máximo.



2. Coloca de nuevo el depósito de agua. Conecta el cable de alimentación y coloca un recipiente debajo de la salida de café.



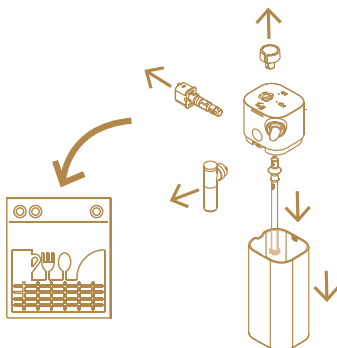
3. Enciende la máquina.



4. Pulsa el botón de café tres veces seguidas rápidamente.



5. La máquina comienza a enjuagar. El procedimiento de limpieza se realiza automáticamente durante 5 minutos.
6. Desmonta la jarra de leche y lava los seis componentes en la parte superior del lavavajillas. Si no tuvieras un lavavajillas, consulta el apartado «Limpieza de la jarra de leche».



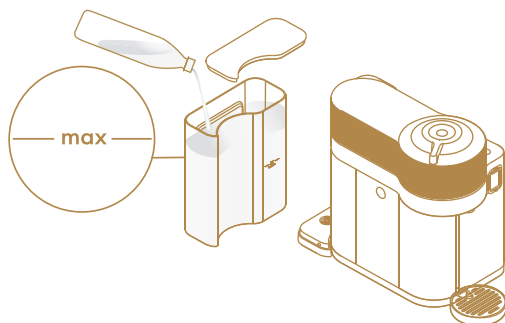
7. Vuelve a montar los seis componentes, secos, y coloca de nuevo la jarra de leche en la máquina (consulta el apartado «Montaje / desmontaje de la jarra de leche»).
8. La máquina está lista para el uso.

**i** **IMPORTANTE:** durante la limpieza podría entrar agua en el cabezal de la máquina. En este caso, seca las partes visibles con un paño limpio y seco.

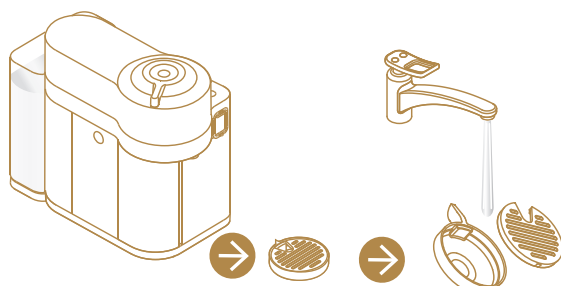
# 19 Limpieza de la máquina

La máquina dispone de un procedimiento de limpieza por defecto que puede ser usado a discreción por el usuario.

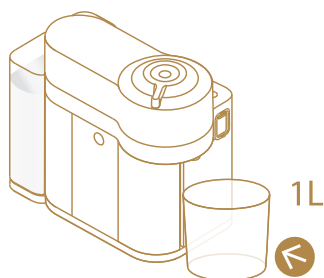
1. Enjuaga y limpia el depósito de agua y la tapa antes de llenarlo con agua potable hasta el nivel «max». Coloca el depósito de agua.



2. Retira el soporte para taza y límpialo. Utiliza agua caliente y un limpiador suave y sin perfume.

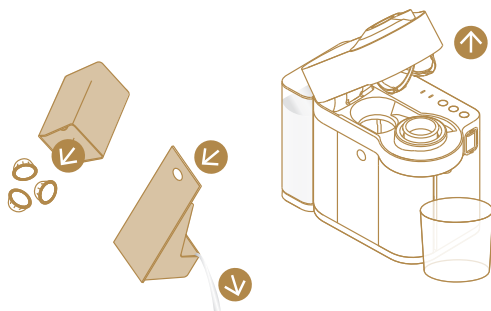



3. Coloca un recipiente de al menos 1 litro debajo de la salida del café.

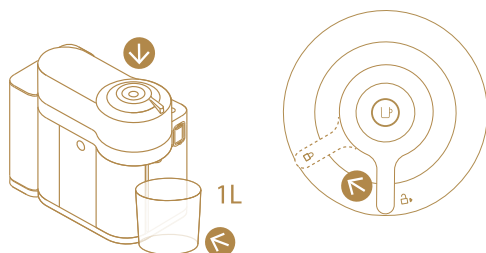




4. Abre la máquina para expulsar la cápsula usada. Vacía y enjuaga el contenedor de cápsulas y la bandeja de goteo.



5. Cierra el cabezal y gira la palanca hacia la izquierda hacia la posición de bloqueo  .



 Antes de la limpieza, asegúrate de que la máquina no contenga cápsulas.

6. Durante el calentamiento de la máquina, el indicador luminoso parpadea. El indicador encendido con luz fija indica que la máquina está lista.



7. Pulsa el botón de café tres veces seguidas rápidamente.






8. La máquina comienza a enjuagar. El procedimiento de limpieza se realiza automáticamente durante 5 minutos.

9. El procedimiento se puede interrumpir en cualquier momento pulsando el botón café. Se pasa automáticamente al modo listo para el uso.


**⚠ ATENCIÓN:** no utilices limpiadores agresivos o abrasivos ni disolventes. No laves en lavavajillas. No sumerjas el aparato ni sus componentes en agua. Limpia regularmente la salida del café con un paño húmedo y limpio. Utiliza siempre paños limpios para limpiar la máquina.

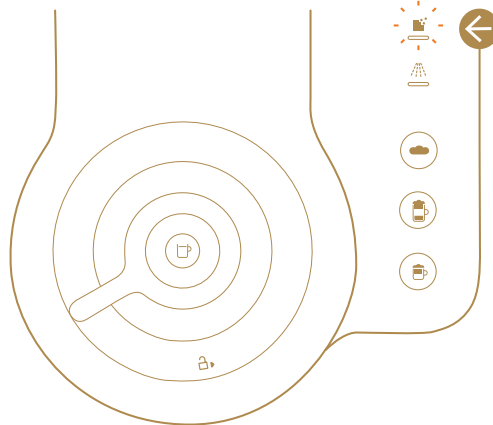
**i IMPORTANTE:** durante la limpieza podría entrar agua en el cabezal de la máquina. En este caso, seca las partes visibles con un paño limpio y seco.

# 20 Descalcificación

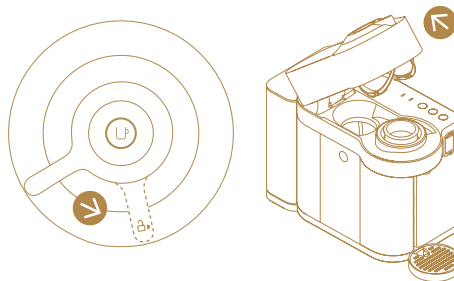
| Aviso de descalcificación   |   |  |
|---|---|--|
|  | Parpadea de color naranja                 | Hay que descalcificar la máquina.  |
|  | Parpadea rápidamente de color naranja     | Se pueden realizar solo unas pocas recetas antes de que la máquina se bloquee. Realiza la descalcificación inmediatamente. |
|  | Indicador luminoso encendido con luz fija | La máquina se ha bloqueado para evitar daños. Descalcifica ahora.  |


Para garantizar que la máquina funcione correctamente durante toda su vida útil y que el café sea siempre perfecto como el primer día, respeta el siguiente procedimiento:

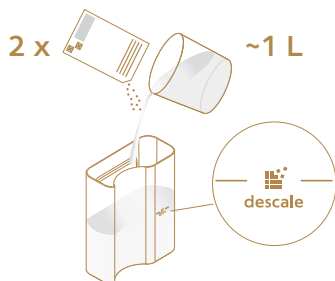
1. Cuando el indicador luminoso de descalcificación  comienza a parpadear, es hora de descalcificar la máquina. El tiempo de descalcificación es de alrededor de 20 minutos.



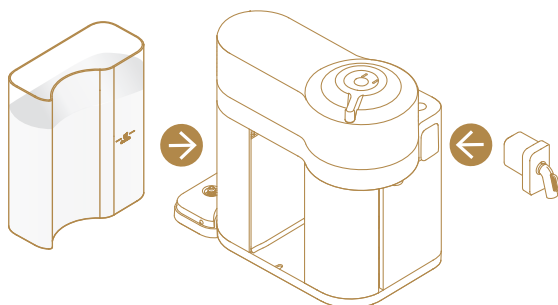
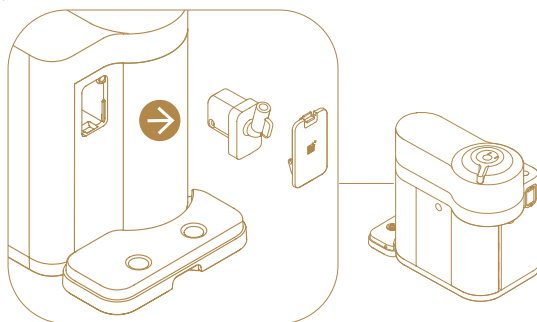
2. Abre la máquina para permitir la expulsión de la cápsula usada.




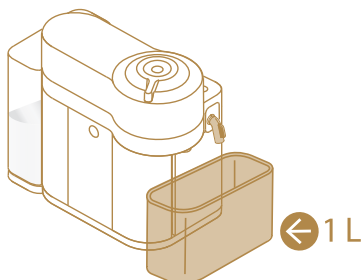
3. Cierra el cabezal y gira la palanca hacia la posición de bloqueo .
4. Vacía la bandeja de goteo, el contenedor de cápsulas usadas y el soporte para taza. Llena el depósito de agua con dos unidades de agente descalcificador Nespresso. Añade agua hasta la marca «descale» (descalcificación) del depósito de agua (~1000 ml).





5. Extrae el tubo de descalcificación de la parte trasera de la máquina y conéctalo al conector de la jarra de leche. Vuelve a colocar el depósito de agua en la máquina.

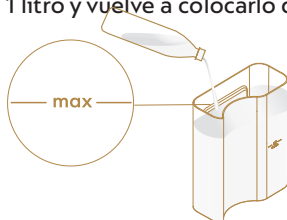



6. La máquina entra automáticamente en modo descalcificación. El indicador luminoso naranja de descalcificación parpadea durante todo el proceso. El botón cappuccino  se enciende.
7. Coloca un recipiente con una capacidad mínima de 1 litro debajo de la salida de café y de la boquilla del tubo de descalcificación.




8. Pulsa el botón cappuccino.  La solución descalcificadora pasa alternativamente por la salida del café, el tubo de descalcificación y la bandeja antigoteo. Cuando el ciclo de descalcificación concluye (el depósito de agua queda vacío), el botón de latte macchiato  se enciende.
9. Vacía la bandeja de goteo, el contenedor de cápsulas usadas y el soporte para taza. Enjuaga y llena el depósito de agua con agua potable hasta el nivel «Max».

Vacía el recipiente de 1 litro y vuelve a colocarlo debajo de ambas salidas.



10. Pulsa el botón de latte macchiato . El ciclo de enjuague sigue en la salida del café, el tubo de descalcificación y la bandeja antigoteo hasta que el depósito de agua se vacía completamente.
11. Cuando el proceso de enjuague haya terminado, la máquina vuelve al modo listo para el uso. Retira el tubo de descalcificación y guárdalo. Vacía la bandeja antigoteo y el contenedor de las cápsulas usadas. Llena el depósito de agua con agua potable.

 **IMPORTANTE:** durante la limpieza podría entrar agua en el cabezal de la máquina. En este caso, seca las partes visibles con un paño limpio y seco.

**i** **IMPORTANTE:** Respeta siempre las cantidades de descalcificador y de agua en el depósito para que los ciclos se completen.


**i** La máquina todavía puede preparar una gran variedad de bebidas a base de leche antes de que se bloquee. El bloqueo evita posibles daños a la máquina y garantiza su correcto funcionamiento en el tiempo.











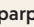
Si la máquina se bloqueara, realiza la descalcificación. Asegúrate de haber completado todo el procedimiento de descalcificación. Si no se completara, la máquina quedará bloqueada.

# 21

## Solución de problemas

|  |  |
|--|--|
| <b>El botón de café está apagado.</b>  | <ul style="list-style-type: none"><li>• La máquina se ha apagado automáticamente; pulsa el botón «DESBLOQUEE» la máquina.</li><li>• Comprueba la conexión a la toma de corriente, la clavija, la tensión y el fusible.</li></ul>   |
| <b>No sale ni café ni agua ni leche.</b>   | <ul style="list-style-type: none"><li>• Comprueba que el depósito de agua no esté vacío.</li><li>• Comprueba que haya una nueva cápsula introducida en la posición correcta y que la palanca esté completamente bloqueada, posteriormente pulsa el botón de inicio.</li><li>• Descalcifica la máquina si fuera necesario.</li><li>• Abre la máquina para permitir la expulsión de la cápsula. Realiza la limpieza como se indica en el apartado correspondiente.</li><li>• Comprueba que la jarra de leche esté colocada y llena.</li></ul>    |
| <b>El café sale muy despacio.</b>  | <ul style="list-style-type: none"><li>• La velocidad de salida del café depende de la variedad de café elegida.</li></ul>  |
| <b>El café no está lo suficientemente caliente.</b>  | <ul style="list-style-type: none"><li>• Precalienta la taza con agua caliente del grifo.</li><li>• Descalcifica la máquina si fuera necesario.</li></ul>   |
| <b>Fuga de café o flujo no habitual.</b>   | <ul style="list-style-type: none"><li>• Comprueba que el depósito de agua esté correctamente colocado. Vacía la bandeja de goteo.</li></ul>  |
| <b>La máquina se apaga.</b>  | <ul style="list-style-type: none"><li>• Para ahorrar energía, la máquina se apaga después de 2 minutos de inactividad.</li><li>• Consulta el apartado «Ahorro de energía».</li></ul>   |
| <b>Posos de café en la taza.</b>   | <ul style="list-style-type: none"><li>• Realiza el procedimiento de limpieza dos veces.</li><li>• Consulta el apartado «Limpieza de la máquina».</li></ul>   |
| <b>La máquina no funciona y los indicadores luminosos están encendidos con luz fija. Si los indicadores luminosos parpadean, consulta los siguientes puntos.</b> | <ul style="list-style-type: none"><li>• Comprueba que la palanca esté bien bloqueada.</li><li>• Si deseas preparar un café o un espresso, comprueba que haya una nueva cápsula introducida en la posición correcta y que la palanca esté completamente bloqueada, posteriormente pulsa el botón de inicio.</li><li>• Si estás realizando la limpieza, la descalcificación o el vaciado del sistema, comprueba que no haya ninguna cápsula colocada, luego bloquea la máquina y pulsa el botón para iniciar una de estas operaciones.</li></ul> |




|   |   |
|---|---|
| <p>La máquina no funciona y los indicadores luminosos parpadean de forma irregular.</p>   | <ul style="list-style-type: none"> <li>• Llena el depósito de agua y pulsa el botón de encendido.</li> <li>• Comprueba que la palanca esté bien bloqueada.</li> </ul>   |
| <p>Los indicadores luminosos parpadean mientras la máquina está funcionando.</p>  | <ul style="list-style-type: none"> <li>• Si el café o la leche salen normalmente, significa que la máquina está funcionando correctamente.</li> <li>• Si sale solo agua, la máquina está realizando una operación de limpieza, descalcificación o vaciado del sistema solicitada por el usuario. Consulta el apartado correspondiente de este manual.</li> </ul>  |
| <p>Los indicadores luminosos parpadean y la máquina no funciona.</p>  | <ul style="list-style-type: none"> <li>• El café tarda un poco en salir (debido a la lectura del código de barras y a la prehumectación del café).</li> <li>• Comprueba que haya una nueva cápsula introducida en la posición correcta y que la palanca esté completamente bloqueada, posteriormente pulsa el botón de inicio.</li> <li>• Llena el depósito de agua y pulsa el botón de encendido.</li> <li>• Apaga la máquina manteniendo pulsado el botón de café durante 3 segundos y vuelve a pulsarlo para encenderla. Espera unos 20 minutos para que la máquina se enfríe después de un uso prolongado.</li> </ul>   |
| <p>Los indicadores luminosos parpadean de forma irregular. La máquina no funciona.</p>  | <ul style="list-style-type: none"> <li>• Durante la preparación normal de café/espresso: 1) Desbloquea la palanca y abre el cabezal de la máquina para comprobar que la nueva cápsula no esté dañada y que esté colocada en la posición correcta. 2) Comprueba que la palanca esté en la posición «BLOQUEADA». 3) Comprueba que el depósito de agua esté lleno.</li> <li>• Durante la descalcificación, vaciado y limpieza: 1) Comprueba que la cápsula haya sido expulsada. 2) Comprueba que la palanca esté en la posición «BLOQUEADA».</li> <li>• Durante la programación del volumen de café: 1) Comprueba que la cápsula esté introducida correctamente. 2) Consulta el capítulo correspondiente.</li> <li>• Si el problema persiste: <ul style="list-style-type: none"> <li>• 1. Desbloquea la palanca y abre el cabezal de la máquina.</li> <li>• 2. Sustituye la cápsula (si fuera necesario).</li> <li>• 3. Desconecta el cable de alimentación de la toma de corriente y vuelve a conectarlo después de 10 segundos.</li> <li>• 4. Cierra el cabezal y pulsa el botón de encendido, luego pulsa de nuevo el botón para iniciar la preparación. Si el problema persiste, contacta con <b>Nespresso</b>.</li> </ul> </li> </ul> |
| <p>El aviso de descalcificación parpadea o es de color naranja fijo.</p>  | <ul style="list-style-type: none"> <li>• La máquina activa el aviso de descalcificación en función del consumo de bebidas. Descalcifica la máquina. Consulta el apartado «Descalcificación» en función del consumo de bebidas.</li> </ul>   |
| <p>El aviso naranja de enjuague parpadea.</p>   | <ul style="list-style-type: none"> <li>• Es necesario realizar un ciclo de enjuague de la jarra de leche; consulta el apartado «Preparación a base de leche y enjuague diario».</li> </ul>  |
| <p>No se puede acceder al modo Menú (Restablecimiento de los ajustes de fábrica/Vaciado del sistema antes de un periodo de inactividad/Ajuste de la dureza del agua).</p> | <ul style="list-style-type: none"> <li>• Retira la jarra de leche de la tapa del conector.</li> <li>• Asegúrate de que el tubo de descalcificación no esté conectado a la tapa del conector.</li> <li>• Mantén pulsado el botón de espuma caliente  hasta que parpadeen los indicadores luminosos de descalcificación y enjuaga.</li> </ul>  |

|  |   |
|--|---|
| <b>Apaga la máquina.</b>   | <ul style="list-style-type: none"> <li>• Mantén pulsado el botón de café  durante tres segundos. Consulta el apartado «Ahorro de energía».</li> </ul>  |
| <b>La cantidad que sale es insuficiente.</b>   | <ul style="list-style-type: none"> <li>• Comprueba que el depósito de agua no esté vacío.</li> <li>• Comprueba que la jarra de leche esté llena.</li> <li>• Consulta el apartado «Ajuste del volumen de café preparado».</li> </ul>   |
| <b>La palanca no se puede bajar totalmente.</b>  | <ul style="list-style-type: none"> <li>• Vacía el contenedor de cápsulas. Asegúrate de que no haya quedado ninguna cápsula bloqueada en el interior del contenedor de cápsulas.</li> </ul>  |
| <b>La calidad de la espuma de leche es baja</b>  | <ul style="list-style-type: none"> <li>• Utiliza leche de vaca semidesnatada a la temperatura del frigorífico (4 °C aproximadamente).</li> <li>• La perilla de regulación de la leche está en la posición  «remove to clean» (retirar para limpiar). Gírala hacia la posición «milk» (leche) .</li> <li>• Enjuaga después de cada preparación a base de leche y asegúrate de que la entrada de aire de la perilla de regulación de leche esté limpia. Consulta el apartado «Limpieza de la jarra de leche».</li> <li>• Descalcifica la máquina (consulta el apartado «Descalcificación»).</li> <li>• No utilices leche congelada ni leche caliente en la jarra.</li> <li>• Asegúrate de que todas las partes de la jarra de leche estén montadas correctamente. Consulta el apartado «Montaje de la jarra de leche».</li> </ul> |
| <b>La jarra de leche no se puede desmontar.</b>  | <ul style="list-style-type: none"> <li>• Pulsa el botón situado en el costado de la jarra de leche para retirar la tapa.</li> <li>• Consulta el apartado «Montaje / Desmontaje de la jarra de leche».</li> </ul>  |
| <b>La jarra de leche está colocada pero los botones de leche no están habilitados</b>  | <ul style="list-style-type: none"> <li>• La perilla de regulación de la leche está en la posición «rinse»  (enjuague). Gírala hacia la posición «milk» (leche)  y espera a que se encienda el indicador luminoso de café.</li> <li>• Asegúrate de que la jarra esté correctamente colocada.</li> </ul>   |
| <b>Los botones Espuma caliente , Latte Macchiato  y Cappuccino  parpadean alternativamente.</b> | <ul style="list-style-type: none"> <li>• La máquina se ha sobrecalentado: deja que se enfríe.</li> </ul>  |
| <b>Los botones Espuma caliente , Latte Macchiato  y Cappuccino  parpadean juntos.</b>           | <ul style="list-style-type: none"> <li>• El depósito de agua está vacío.</li> <li>• Llena el depósito.</li> </ul>   |



# 22

## Especificaciones técnicas

|   |   |
|---|---|
|  | 220-240 V, 50-60 Hz, 1300-1500 W<br>USA, CA: 120 V, 60 Hz, 1500 W |
| Frecuencia  | 2.402 - 2.480 GHz   |
| Potencia de salida RF (EIRP)  | 4 dBm máx. (Bluetooth), 20 dBm máx. (WIFI)                        |
| Standby   | 0,50 W/h (230 V/50 Hz, EN 60661)                                  |
|  | 6,3 kg  |
|  | 1,6 L   |
| (AxFxH)   | 190 x 407 x 315 mm (con soporte para taza y jarra de leche)       |

# 23

## Eliminación y protección del medio ambiente

Esta máquina cumple con la Directiva UE 2012/19/CE. Los materiales de embalaje y el contenido del aparato son materiales reciclables. La máquina contiene materiales preciosos que pueden ser recuperados o reciclados. La clasificación de los materiales de desecho restantes facilita el reciclaje de materias primas valiosas. Entrega el aparato a un punto de reciclaje. Para más información sobre la eliminación, contacta con las autoridades locales. Para saber más sobre la estrategia de sostenibilidad de Nespresso, visita [www.nespresso.com/positive](http://www.nespresso.com/positive)

→ LAS INSTRUCCIONES TAMBIÉN ESTÁN DISPONIBLES EN [WWW.NESPRESSO.COM](http://WWW.NESPRESSO.COM)



[www.nespresso.com](http://www.nespresso.com)

57132C8437\_00\_0523