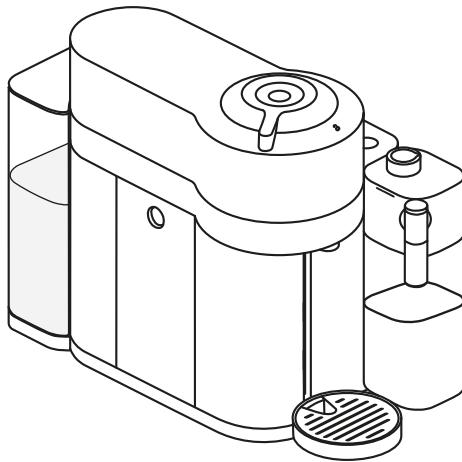


NESPRESSO®



VERTUO  
LATTISSIMA

**DeLonghi**



## **INSTALACE**

---

1. Přehled přístroje	3
2. Obsah balení	7
3. Konektivita	7
4. Nastavení tvrdosti vody	8
5. Otevření/zavření	10
6. Demontáž nádoby na mléko	10
7. Sestavení nádoby na mléko	11
8. Čištění nádoby na mléko	12
9. První použití	13

## **POUŽÍVÁNÍ SPOTŘEBIČE**

---

10. Příprava kávy	15
11. Příprava nápoje s mlékem a denní vyplachování	17
12. Nápoje s mlékem	22

## **NASTAVENÍ**

---

13. Úspora energie	25
14. Nastavení množství vydávané kávy	26
15. Obnovení továrního nastavení	26
16. Zapnutí/vypnutí Bluetooth a Wi-Fi	27

## **ÚDRŽBA**

---

17. Vypuštění systému před obdobím nepoužívání	28
18. Po delší době nepoužívání	30
19. Čištění přístroje	32
20. Odvápňování	35
21. Řešení problémů	38

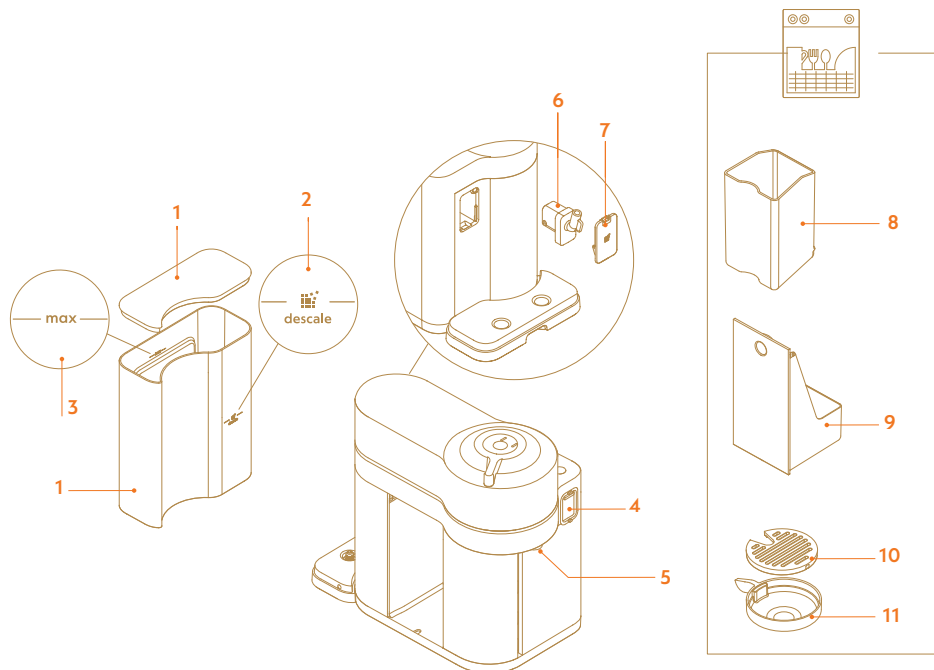
## **TECHNICKÁ SPECIFIKACE**

---

22. Specifikace	41
23. Likvidace a ochrana životního prostředí	41

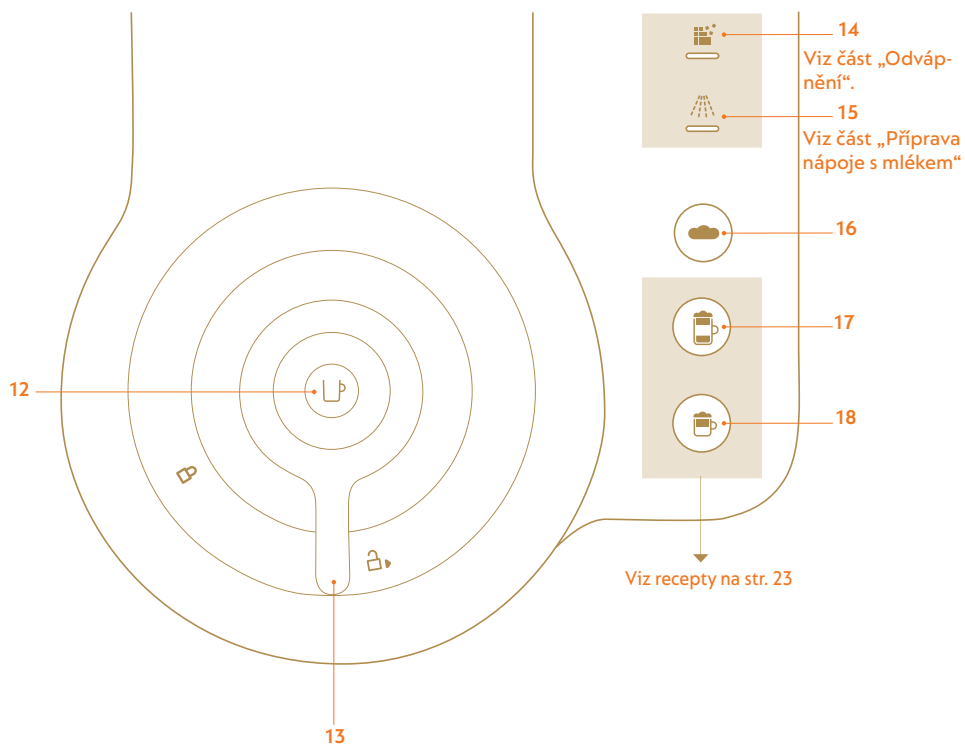
# 1 VŠEOBECNÉ INFORMACE

## Přehled přístroje



- |   |                                  |    |                                   |
|---|----------------------------------|----|-----------------------------------|
| 1 | Nádržka na vodu a víko           | 7  | Víko k uložení odvápňovací trysky |
| 2 | Značka odvápnění                 | 8  | Zásobník na použité kapsle        |
| 3 | Značka maximální hladiny         | 9  | Odkapávací miska                  |
| 4 | Dvířka konektoru nádoby na mléko | 10 | Odkapávací mřížka                 |
| 5 | Výpust kávy                      | 11 | Nastavitelný podstavec pro šálek  |
| 6 | Odvápňovací tryska               |    |                                   |

## Přehled displeje



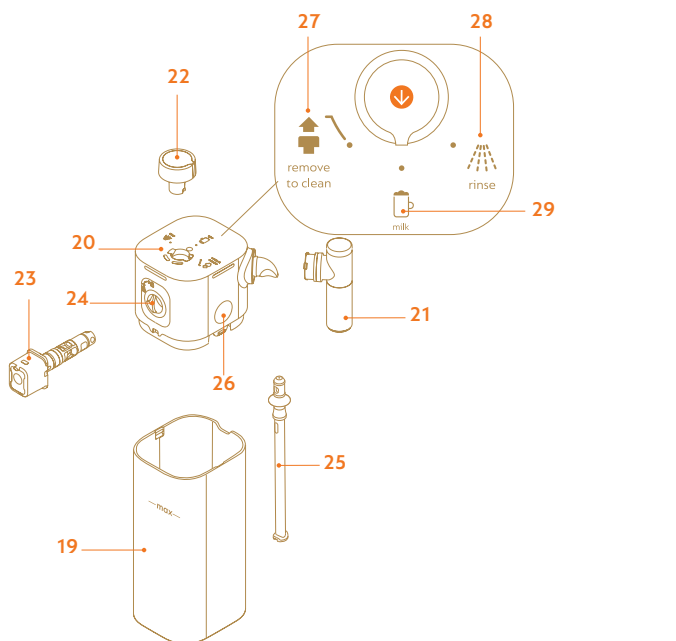
- 12 Tlačítko kávy - ON/OFF
- 13 Páčka pro zajištění/odjištění
- 14 Upozornění na odvápnění
- 15 Upozornění na vypláchnutí

- 16 Tlačítko horké pěny
- 17 Tlačítko latte macchiato
- 18 Tlačítko cappuccino



Vybalení: na povrchu přístroje může být prach pocházející z recyklovaných materiálů použitých na balení. Nepředstavuje nebezpečí, stačí jej otřít měkkým vlhkým hadříkem.

## Přehled nádoby na mléko



19 Nádoba na mléko

20 Víko nádoby na mléko

21 Výpust mléka

22 Kolečko

23 Konektor nádoby na mléko

24 Umístění konektoru

25 Sací trubička na mléko

26 Tlačítko k uvolnění víka

27 Poloha „Remove to clean“ (vyjmout pro čištění)

28 Poloha „Rinse“ (oplach)

29 Poloha „Milk recipe“ (nápoj s mlékem)

# UPOZORNĚNÍ

**POZOR:** Před spuštěním kávovaru si přečtěte bezpečnostní upozornění, abyste předešli možnému poškození.



## PODPORA

[www.nespresso.com/help](http://www.nespresso.com/help)



DĚKUJEME, ŽE JSTE SI VYBRA-  
LI NESPRESSO.

POSTUPOJTE PODLE TĚCHTO POKYNŮ NEBO SI PŘEČTĚTE  
KOMPLETNÍ UŽIVATELSKOU PŘÍRUČKU NA [WWW.NESPRESSO.COM/  
HELP](http://WWW.NESPRESSO.COM/HELP).

## 2 Obsah balení

1. Kávovar
2. Uvítací brožura Nespresso
3. Degustační sada kapslí Nespresso
4. Bezpečnostní pokyny
5. Rychlý průvodce + testovací proužek tvrdosti vody
6. Záruka

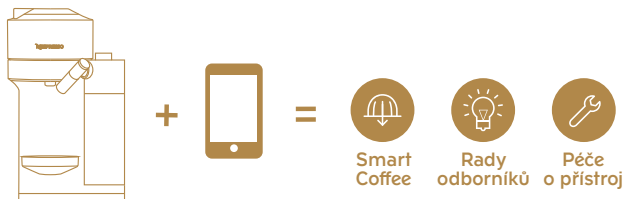
## 3 Konektivita

### VÝHODY PŘIPOJENÍ VAŠEHO PŘÍSTROJE

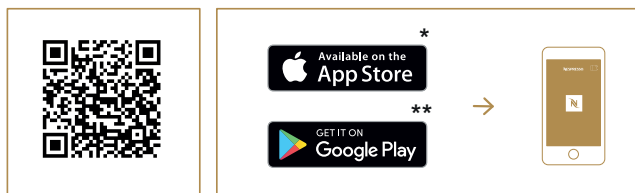
**Smart Coffee:** Užijte si poslední inovace pro kávu Nespresso a udržujte svůj přístroj v aktualizovaném stavu.

**Rady odborníků:** Získejte tipy v reálném čase díky funkcím krok za krokem, jako je odvápnění, vyplachování a čištění stroje.

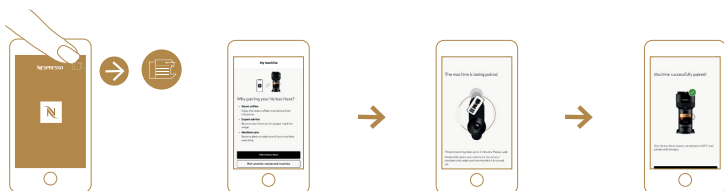
**Péče o přístroj:** Získejte pomoc a výukové programy pro péči o váš přístroj prostřednictvím chytrého telefonu.



### Jak připojit přístroj:



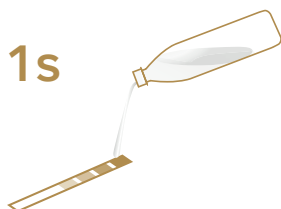
1. Stáhněte si aplikaci Nespresso.
2. Spusťte aplikaci v chytrém telefonu nebo tabletu.
3. Klikněte na ikonu přístroje.
4. Postupujte podle pokynů v aplikaci.



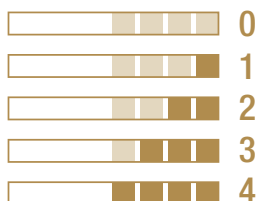
- \* AppStore® je ochranná známka společnosti Apple Inc., registrovaná v USA a v dalších zemích.
- \*\* Google Play a logo Google Play jsou ochranné známky společnosti Google LLC.

## 4 Nastavení tvrdosti vody

1. Vezměte testovací proužek tvrdosti vody z rychlého průvodce a ponořte jej na 1 sekundu pod vodu. Před přečtením výsledku testu počkejte asi minutu.

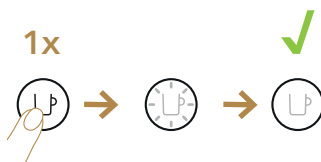


2. Počet červených políček udává stupeň tvrdosti vody.





3. Napájecí kabel zapojte do elektrické zásuvky.
4. Ujistěte se, že ke dvířkům konektoru nádoby na mléko není připojeno žádné příslušenství (nádobka na mléko nebo odvápňovací tryska).
5. Kávovar zapněte.



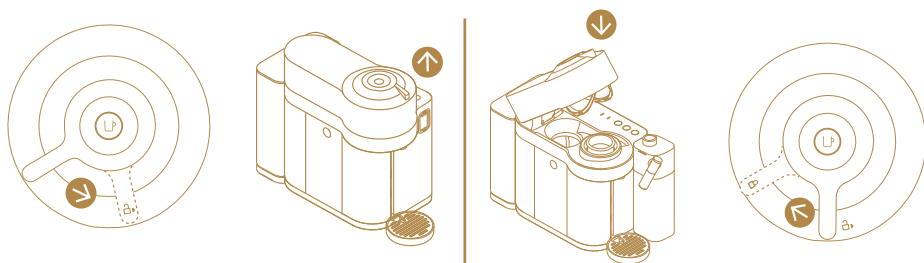
6. Stisknutím tlačítka horké pěny (☁️) na tři sekundy přejděte do režimu menu.
7. Kontrolky čištění a odvápnění blikají.
8. Stiskněte tlačítko cappuccino (☕️): systém navrhne jednu z pěti dostupných kombinací. Pokud se volba neprovede do 15 s, program se automaticky ukončí.
9. Stisknutím příslušného tlačítka uvedeného v tabulce níže do 15 sekund nastavte stupeň tvrdosti.

Tvrdost vody	Které tlačítko stisknout	fH	dH	CaCO <sub>3</sub>
		< 5	< 3	< 50 mg/l
		> 7	> 4	> 70 mg/l
		> 13	> 7	> 130 mg/l
	+	> 25	> 14	> 250 mg/l
	+	> 38	> 21	> 380 mg/l

10. Tlačítka třikrát rychle zablikají jako potvrzení nového nastavení.
11. Přístroj je nyní přeprogramován podle nového nastavení tvrdosti vody a automaticky se přepne do pohotovostního režimu.

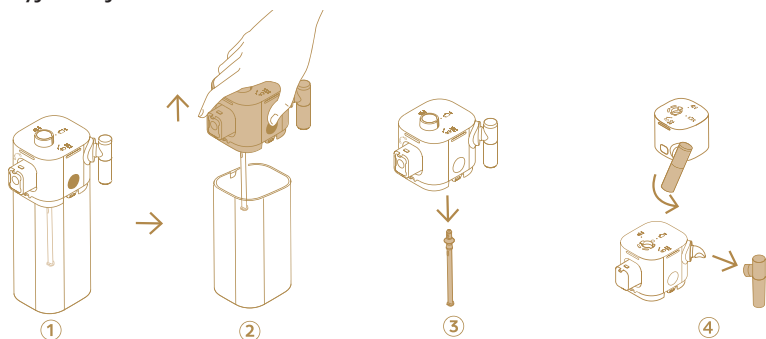
**i** **DŮLEŽITÉ:** Naprogramování přístroje na základě skutečné tvrdosti vody z vodovodu zaručuje jeho životnost a vyžaduje méně časté odstraňování vodního kamene.


# 5 Otevření a zavření



# 6 Demontáž nádoby na mléko


1. Stiskněte tlačítko na víku k jeho vyjmutí z nádoby na mléko. Odpojte sací trubičku na mléko. Otočte výpusť mléka proti směru hodinových ručiček a vyjměte ji.

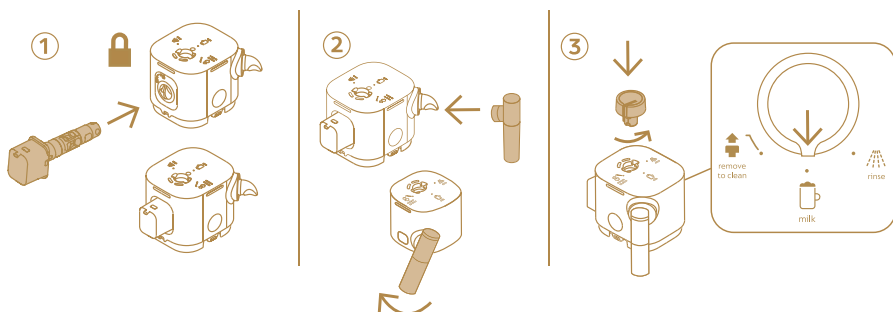


2. Konektor nádoby na mléko otočte do polohy odjištění  a vyjměte jej. Knoflík otočte do polohy „remove to clean“ (vyjmout pro čištění) a vytáhněte jej.

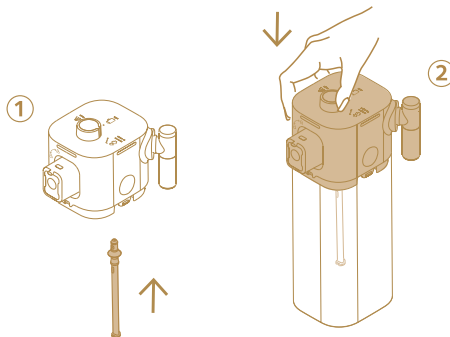


# 7 Sestavení nádoby na mléko

1. Konektor nádoby na mléko zasuňte správně do víka nádoby na mléko a otočte jím ve směru hodinových ručiček do polohy zajištění . Nasadte výpusť mléka. Vložte knoflík a otočte jím do polohy „milk“ (mléko).



2. Zasuňte sací trubičku , dokud se její kruhový nátrubek nedotýká spodku víka nádoby na mléko. Na nádobu na mléko nasad'te příslušné víko.



# 8 Čištění nádoby na mléko

1. Nádoby na mléko rozložte na jednotlivé části. Viz část „Demontáž nádoby na mléko“.
2. **Pokud máte myčku nádobí:** umístěte všechny součásti nádoby na mléko do horní přihrádky myčky.

**Pokud nemáte myčku nádobí:** ponořte všechny díly do teplé pitné vody (min. 50 °C) s jemným/neutrálním čisticím prostředkem. Nechte působit alespoň 30 minut a poté důkladně opláchněte pitnou vodou o teplotě 50 °C. Nepoužívejte parfémované čisticí prostředky.

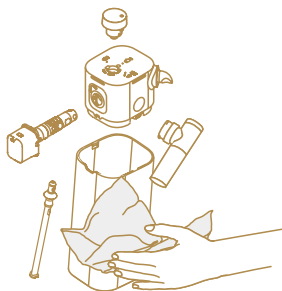


3. Vymyjte vnitřek nádoby na mléko, koncovku výpusti mléka a knoflík pro regulaci mléka jemným čisticím prostředkem a vypláchněte teplou pitnou vodou.

\* Ujistěte se, že je přívod vzduchu čistý, aby byla zajištěna kvalita vašich nápojů šálek po šálku.

**Nepoužívejte abrazivní materiály, které by mohly poškodit povrch součástí.**

4. Všech šest součástí osušte čistým hadříkem a znovu je sestavte. Viz část „Sestavení nádoby na mléko“.

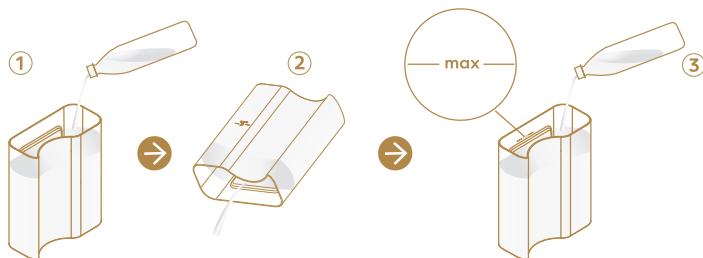



**i** Pokud i po vyčištění nádoby na mléko stále přetrvávají problémy s mléčnou pěnou, proveďte druhý cyklus vyplachování otočením knoflíku do polohy vyplachování.

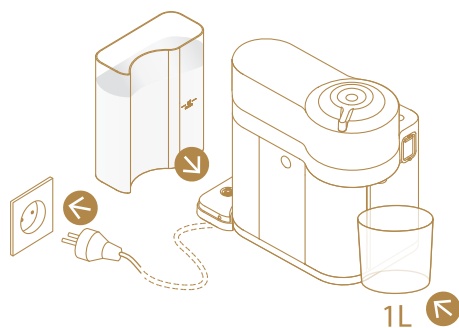
**i** Systém je třeba vyčistit po každém použití. Doporučujeme mytí v myčce nádobí. Pokud nemáte myčku nádobí, umyjte součásti nádoby na mléko ručně.

# 9 První použití

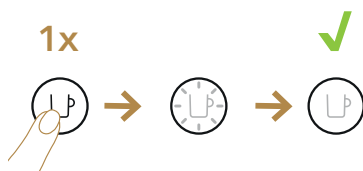
1. Nádržku na vodu nejprve vypláchněte a potom ji naplňte pitnou vodou až po maximální hladinu.



2. Nádržku na vodu umístěte zpět. Připojte napájecí kabel a umístěte nádobu pod výpusť kávy. Ujistěte se, že je páčka v zajištěné poloze .



3. Kávovar zapněte.



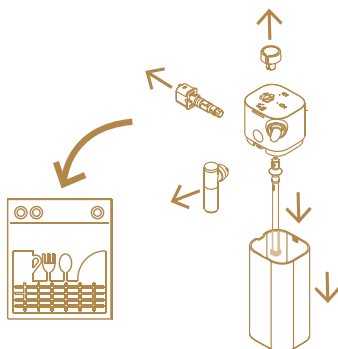
4. Stiskněte tlačítko kávy třikrát rychle za sebou.



5. Příklad se začne vyplachovat. Čištění probíhá automaticky po dobu 5 minut.

**i** DŮLEŽITÉ: Během čištění může dovnitř horní části přístroje vniknout voda. V takovém případě otřete viditelné části čistým a suchým hadříkem.

6. Rozeberte nádobu na mléko a umyjte všech šest dílů v horní části myčky nádobí. Pokud nemáte myčku nádobí, postupujte podle pokynů v části „Mýtí nádobí na mléko“.



7. Znovu sestavte všech šest osušených součástí a nádobu na mléko vložte zpět do přístroje (viz část „Sestavení / demontáž nádoby na mléko“).

8. Příklad je připraven k používání.

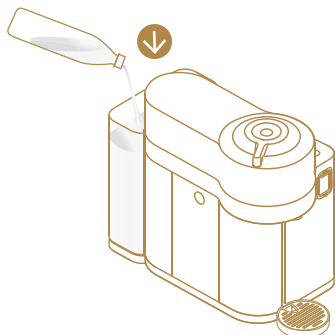
**⚠ POZOR:** Nejprve si přečtěte bezpečnostní pokyny, abyste předešli nebezpečí smrtelného úrazu elektrickým proudem a požáru. Při zapojování přístroje do elektrické sítě zkontrolujte uzemnění zásuvky.

**i** DŮLEŽITÉ: pro vypnutí přístroje stiskněte a podržte tlačítko ON-OFF, dokud se přístroj nevypne.

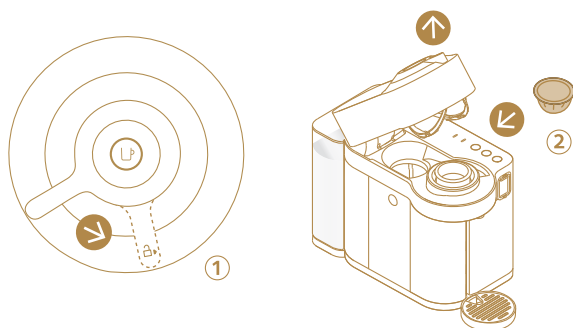
**i** Při vybalování přístroje odstraňte ochrannou fólii, nádržku na vodu a podstavec pro šálek. Upravte délku přírodního kabelu a přebytečnou část uložte do držáku na spodní straně kávovaru.


# 10 Příprava kávy

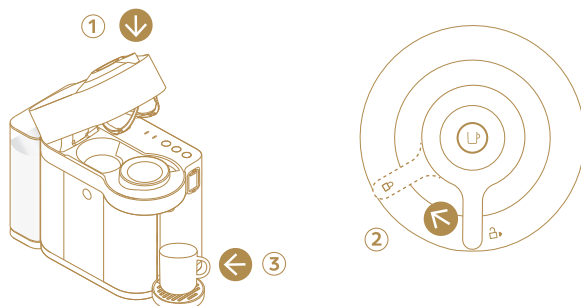
1. Nádržku na vodu naplňte čerstvou pitnou vodou.



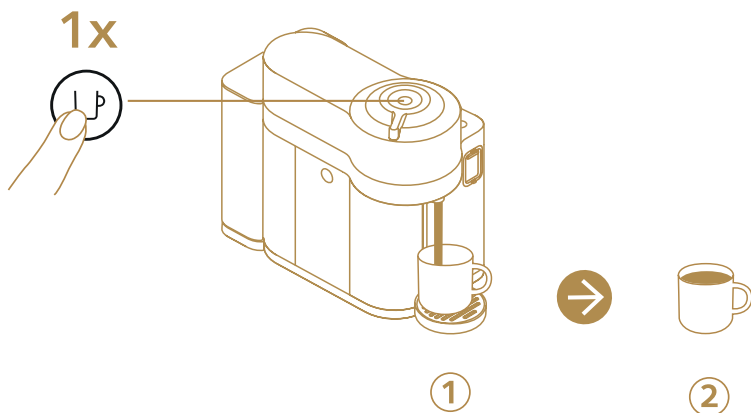
2. Páčku otočte do odjištěné polohy  (1) a vložte kapsli (2).




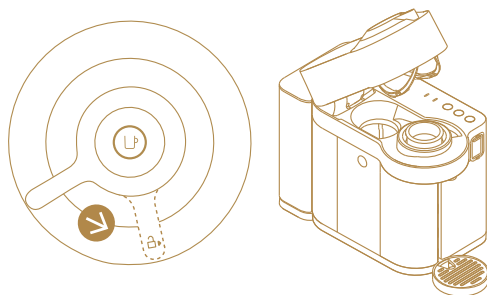
3. Přístroj zavřete otočením páčky (1) do zajištěné polohy  (2). Na podstavec (3) umístěte šálek. Výšku podstavce lze nastavit podle velikosti šálku.



4. Začne blikat tlačítko kávy; jakmile se kontrolka rozsvítí bíle, stiskněte tlačítko pro spuštění přípravy kávy.



5. Po přípravě kávy otočte páčku do odjištěné polohy , aby se přístroj otevřel a kapsle vysunula. Přístroj zavřete.

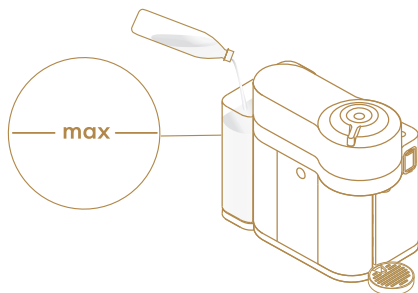




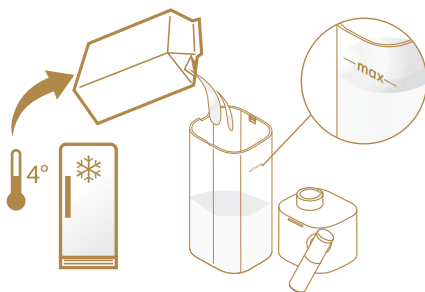
# 11

## Příprava nápoje s mlékem a denní vyplachování

1. Před přípravou kávy nebo receptu s mlékem naplňte nádržku na vodu pitnou vodou pouze po značku „MAX“.





2. Nádobu na mléko naplňte až po značku „MAX“, aniž byste ji překročili. Nádobu na mléko zase složte.

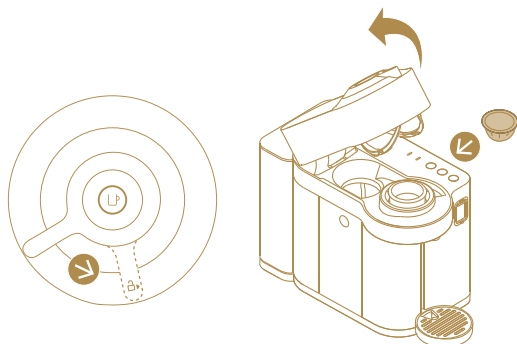


**i** UPOZORNĚNÍ: Rostlinné nápoje obsahují alergeny (lepek, mandle, sója) a lidé s potravinovými alergiemi s nimi musí zacházet opatrně. Množství pěny závisí na druhu nápoje a jeho teplotě.

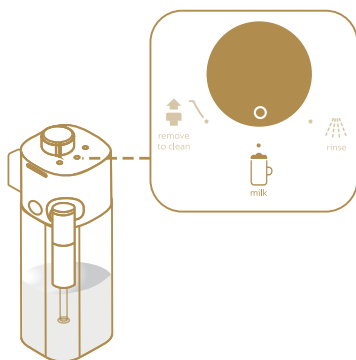
**i** Pro dokonalou mléčnou pěnu použijte čerstvé, polotučné a pasterizované kravské mléko vyhlazené na teplotu chladničky (přibližně 4 °C). Nádobu na mléko se doporučuje umýt po každém použití.

**i** UPOZORNĚNÍ: Nepoužívejte jiné tekutiny než kravské mléko a rostlinné nápoje.

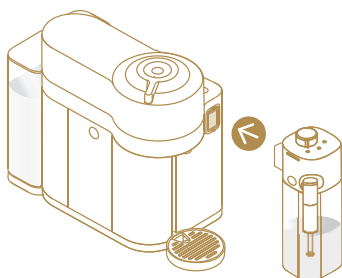
3. Otočte páčku do odjištěné polohy , otevřete přístroj a vložte kapsli. Přístroj zavřete a páčku přepněte do zajištěné polohy . Kávovar se nahřívá přibližně 30 sekund (kontrolka v tlačítku kávy pohasne).



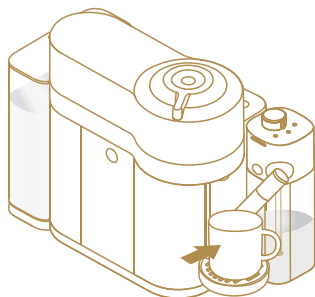
4. Knoflík otočte do polohy „milk“ .









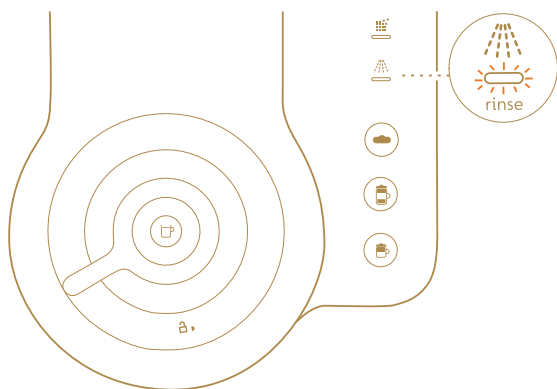
5. Otevřete dvířka parního konektoru posunutím směrem dolů. K přístroji připojte nádobu na mléko.




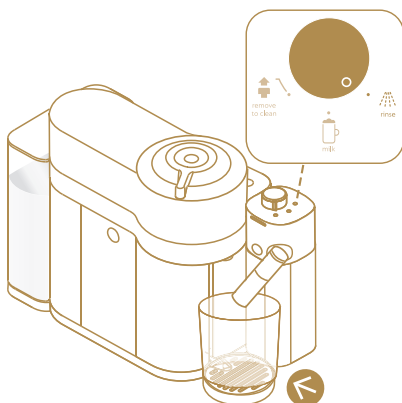
6. Pod výpust kávy postavte šálek na cappuccino nebo sklenici na latte macchiato a výpust mléka nasměrujte doprostřed šálku.  
Viz část 12 pro výběr šálku podle receptury a zvolené kapsle.



7. Počkejte, až se tlačítka cappuccino , latte macchiato  a horké pěny  rozsvítí.
8. Stiskněte tlačítko cappuccino  nebo latte macchiato . Výdej se spustí přibližně po 30 sekundách (u cappuccina nejprve káva a pak mléko, u latte macchiato nejprve mléko a pak káva) a automaticky se zastaví.
9. Po dokončení přípravy se rozsvítí kontrolka vyplachování , která označuje, že nádobu na mléko je třeba vypláchnout.




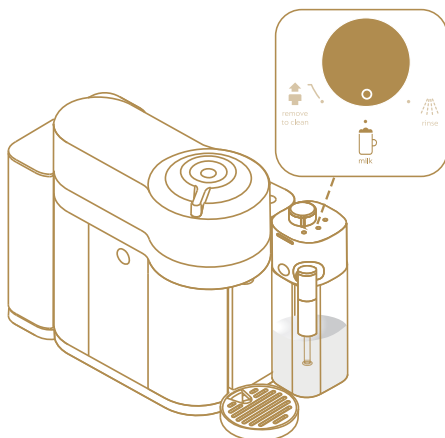
10. Pod výpusť mléka umístěte vhodnou nádobku (alespoň 200 ml). Knoflík otočte do polohy „rinse“  (vyplachování). Zahájí se proces propláchnutí systému mléka a přes výpusť mléka vytéká směs horké vody a páry. Proces vyplachování se zastaví automaticky.



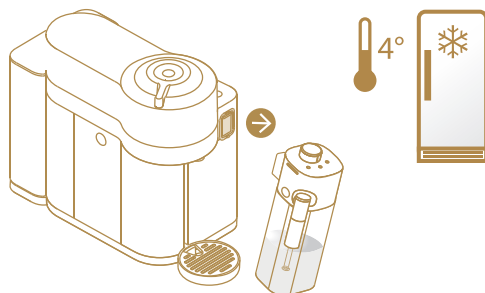
**i** UPOZORNĚNÍ: propláchnutí neodstraní alergeny. Před změnou druhu mléka nádobu na mléko rozeberte a umyjte, nejlépe v myčce. Pokud nemáte myčku nádobí, umyjte ji ručně.

**i** Po každém výdeji mléka nebo rostlinného nápoje se doporučuje provést cyklus vypláchnutí nádoby.

11. Po ukončení procesu vyplachování kontrolka zhasne. Knoflík otočte do polohy „milk“ .

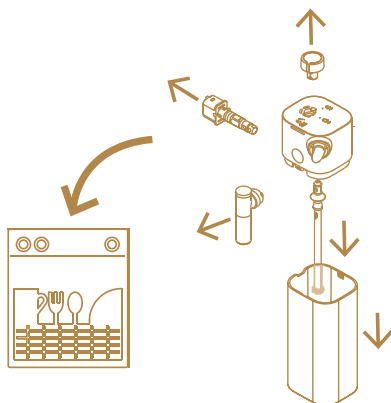


12. **Pokud v nádobě zbylo mléko:** vyjměte nádobu na mléko z přístroje a ihned ji vložte do chladničky. Zavřete dvířka parního konektoru tahem nahoru.




**⚠ UPOZORNĚNÍ:** po vypláchnutí mléčného systému umístěte nádobu do lednice podle pokynů pro skladování uvedených na obalu mléka. Pokud nádobku na mléko ponecháte mimo chladničku déle než 30 minut, rozeberte ji mléko a vyčistěte všechny součásti (viz část „Mytí nádoby na mléko“).

13. Pokud je nádobka na mléko prázdná nebo byla v chladničce déle než 24 hodiny, před opětovným naplněním rozeberte všech šest částí a umyjte je v horním koši myčky. Pokud nemáte myčku nádobí, postupujte podle pokynů v části „Mytí nádoby na mléko“.



**i DŮLEŽITÉ:** Viz část „Demontáž nádoby na mléko“.

**i DŮLEŽITÉ:** Po přípravě kávy otočte páčku do odjištěné polohy , aby se přístroj otevřel a kapsle vysunula, pak přístroj zavřete.

# 12 Nápoje s mlékem

## KAPSLE ZE SÉRIE ESPRESSO CAPPUCCINO:

Cappuccino je káva mlékem pokrytá silnou vrstvou mléčné pěny.



	VÝBĚR KÁVY		VÝBĚR ŠÁLKU	
S		25ml		Min. 180 ml
M		40ml		Min. 270 ml
L		80ml		Min. 390 ml

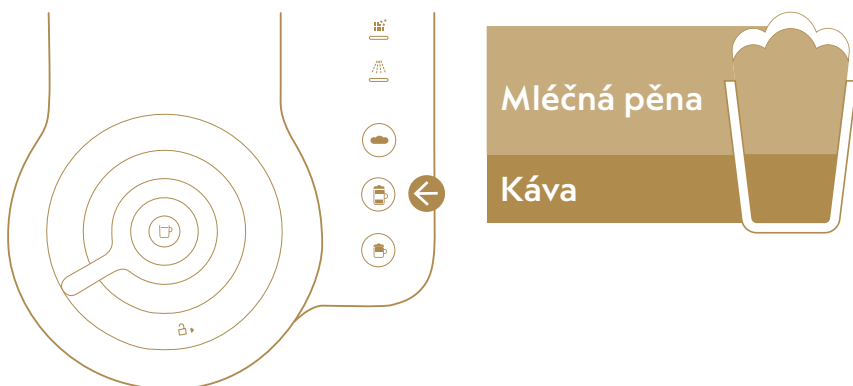
### TIP:

Kvalita a vzhled mléčné pěny mohou být ovlivněny druhem, čerstvostí a teplotou mléka (ideálně uchovávaného při teplotě 4 °C).

# KAPSLE ZE SÉRIE ESPRESSO

## LATTE MACCHIATO:

Latte Macchiato je nápoj, při jehož přípravě se káva nalévá do sklenice plné napěněného mléka.



	VÝBĚR KÁVY		VÝBĚR ŠÁLKU	
S		25ml		Min. 270 ml
M		40ml		Min. 390 ml
L		80ml		Min. 590 ml

### TIP:

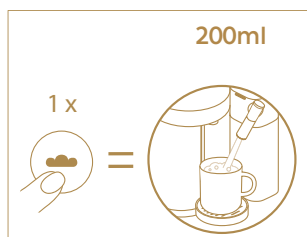
Kvalita a vzhled mléčné pěny mohou být ovlivněny druhem, čerstvostí a teplotou mléka (ideálně uchovávaného při teplotě 4 °C).

# HORKÁ PĚNA:

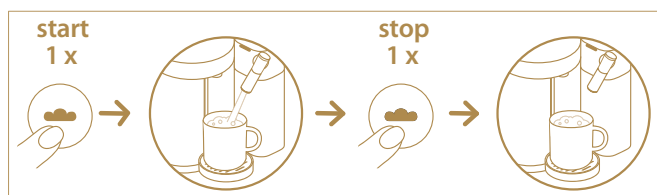
Tato funkce vám umožní přizpůsobit si mléčné nápoje, přidat do nich více pěny nebo si jednoduše vychutnat šálek horké mléčné pěny.



**NA)** Stiskněte tlačítko horké pěny; po dosažení předem definovaného/naprogramovaného množství se přístroj automaticky zastaví.



**B)** Stiskněte tlačítko horké pěny; po dosažení požadovaného množství zastavte proces opětovným stisknutím tlačítka.





### C) PROGRAMOVÁNÍ MNOŽSTVÍ HORKÉ PĚNY

1. Stiskněte a podržte tlačítko horké pěny po dobu tří sekund, dokud nezačne blikat.
2. Po dosažení požadovaného množství uložte nové naprogramování opětovným stisknutím tlačítka. Množství lze přeprogramovat z minimálně 80 ml na maximálně 200 ml.

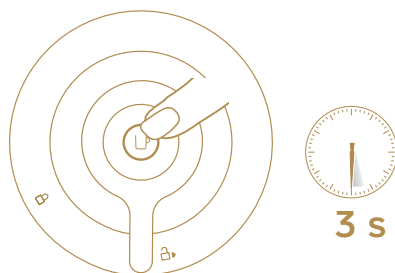
Důležité: Chcete-li se vrátit k výchozímu nastavení (200 ml), přečtete si část „Obnovení továrního nastavení“.

#### **i** Důležité:

- Během funkce horké pěny lze předvolit kávu. Když se tlačítko kávy rozsvítí, stiskněte ho. Po dokončení přípravy mléčného nápoje se automaticky spustí příprava kávy. Ujistěte se, že je uvnitř vložena kapsle.
- Je také možné předvolit funkci horké pěny během přípravy kávy. Když se tlačítko horké pěny rozsvítí, stiskněte ho. Po přípravě kávy se automaticky spustí výdej mléka. Ujistěte se, že nádoba na mléko je vložena.

## 13 Úspora energie

Pokud kávovar nepoužíváte, můžete jej kdykoli vypnout stisknutím a podržením tlačítka pro přípravu kávy po dobu tří sekund.




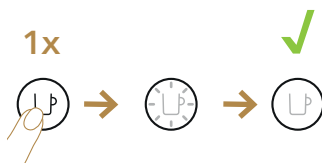
**i** Automatické vypnutí (OFF Mode): přístroj se automaticky vypne po 2 minutách nečinnosti.



# 14

## Nastavení množství vydávané kávy

1. Programování množství kávy je specifické pro každý typ kapsle: Espresso, Double Espresso, Gran Lungo, Mug nebo Carafe.
2. Otevřete přístroj, vložte kapsli, kterou chcete naprogramovat, zavřete přístroj a otočte páčku do zajišťovací polohy . Zatímco se přístroj zahřívá, kontrolka bliká. Svítící kontrolka znamená, že přístroj je připravený.



3. Stiskněte a podržte tlačítko, dokud se nedosáhne požadovaného množství.



4. Nové množství kávy je uloženo pro typ kapsle použitý při nastavení.

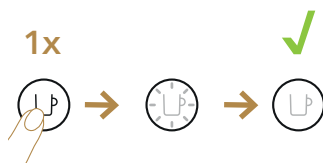
**i** Důležité: jakmile je naprogramováno určité množství, po vložení daného typu kapsle do přístroje se výdej zastaví na množství naprogramovaném uživatelem.




**i** Důležité: pokud se chcete vrátit k výchozímu nastavení, přečtěte si část „Obnovení továrního nastavení“.

# 15

## Obnovení továrního nastavení

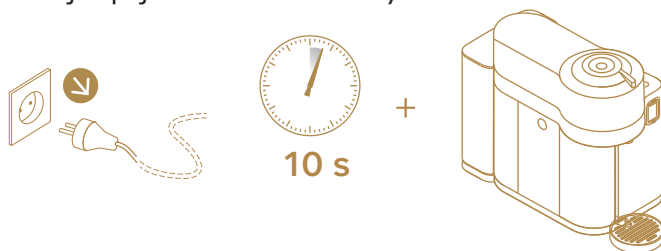
1. Napájecí kabel zapojte do elektrické zásuvky.
2. Ujistěte se, že ke dvířkům konektoru nádoby na mléko není připojeno žádné příslušenství (nádoba na mléko nebo odvápňovací tryska). Kávovar zapněte.



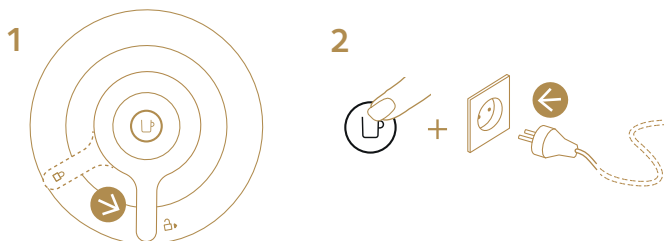
3. Stiskněte a podržte tlačítko horké pěny , dokud nezačnou blikat kontrolky odvápnění a vyplachování (vstoupíte do režimu menu).
4. Stisknutím tlačítka horké pěny  přejděte do režimu obnovy. Pokud se volba neprovede do 15 s, program se automaticky ukončí.
5. Bliká pouze tlačítko horké pěny.
6. Stisknutím tlačítka horké pěny  do 15 sekund se obnoví tovární nastavení; 3 kontrolky mléčných nápojů třikrát zablikají pro potvrzení, že tovární nastavení bylo obnoveno.
7. Přístroj je nyní naprogramován s továrním nastavením a automaticky se přepne do pohotovostního režimu.




## 16 Zapnutí/vypnutí Bluetooth a Wi-Fi

1. Přístroj odpojte z elektrické zásuvky.



2. Ujistěte se, že je páčka ve střední poloze. Při zapojování zástrčky do zásuvky držte tlačítko kávy stisknuté.



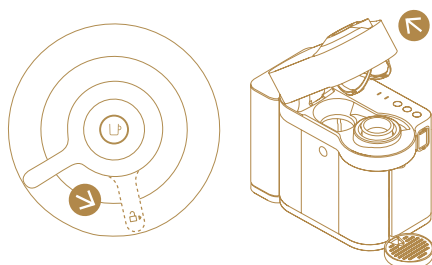
3. Zvolená činnost:
  - ZAPNUTÍ: tlačítko kávy bude svítit nepřerušovaným modrým světlem po dobu několika sekund .
  - VYPNUTÍ: tlačítko kávy bude několik sekund svítit oranžově .
4. Přístroj se vrátí do pohotovostního režimu .

# 17 Vypuštění systému před obdobím nepoužívání, na ochranu před mrazem nebo před opravou

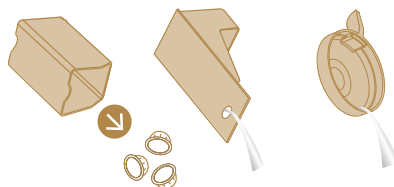
1. Napájecí kabel zapojte do elektrické zásuvky.
2. Ujistěte se, že ke dvířkům konektoru nádoby na mléko není připojeno žádné příslušenství (nádoba na mléko nebo odvápňovací tryska).
3. Vyprázdněte nádržku na vodu a umístěte ji zpět.




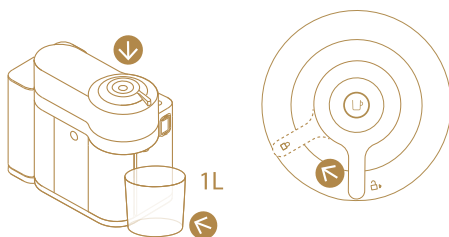
4. Otevřete hlavu stroje a vysuňte kapsli.



5. Vyprázdněte zásobník na kapsle, odkapávací misku a podstavec pro šálek.







6. Zavřete hlavu a otočte páčkou doleva do zajištěné polohy,  poté umístěte pod výpusť kávy nádobu o objemu 1 l.



7. Zatímco se přístroj zahřívá, kontrolka bliká. Svítící kontrolka znamená, že přístroj je připravený.

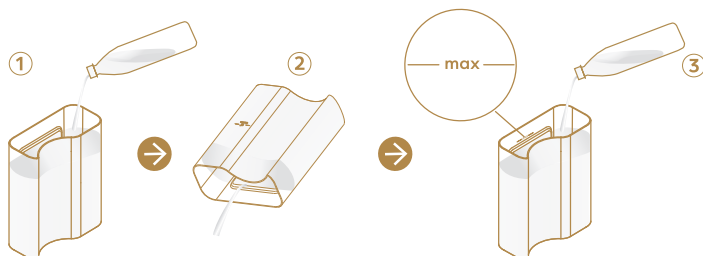


8. Stiskněte a podržte tlačítko horké pěny , dokud nezačnou současně blikat kontrolky vyplachování a odvápnění (vstoupíte do režimu menu)
9. Stisknutím tlačítek horké pěny  a latte macchiato  současně přejděte do režimu vypouštění. Pokud se volba neprovede do 15 s, program se automaticky ukončí.
10. Bliká tlačítko horké pěny.
11. Stisknutím tlačítka horké pěny  do 15 sekund zahájíte proces vypouštění.
12. Na konci procesu se přístroj vypne.

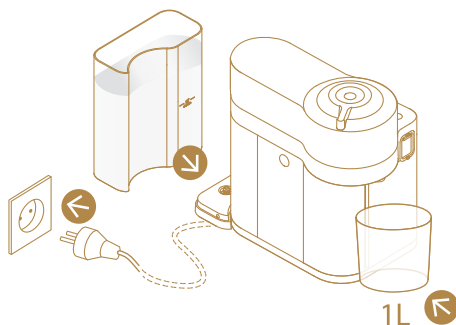
 **POZOR:** Během odstraňování zbytkových kapalin může přístroj uvolňovat malé množství páry.

# 18 Po delší době nepoužívání

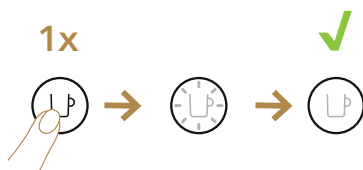
1. Nádržku na vodu nejprve vypláchněte a potom ji naplňte pitnou vodou až po maximální hladinu.



2. Nádržku na vodu umístěte zpět. Připojte napájecí kabel a umístěte nádobu pod výpusť kávy.



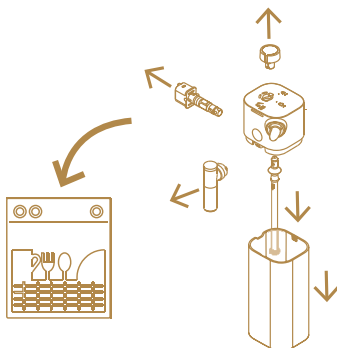
3. Kávovar zapněte.



4. Stiskněte tlačítko kávy třikrát rychle za sebou.



5. Příklad se začne vyplachovat. Čištění probíhá automaticky po dobu 5 minut.
6. Rozeberte nádobu na mléko a umyjte všech šest dílů v horní části myčky nádobí. Pokud nemáte myčku nádobí, postupujte podle pokynů v části „Mytí nádoby na mléko“.



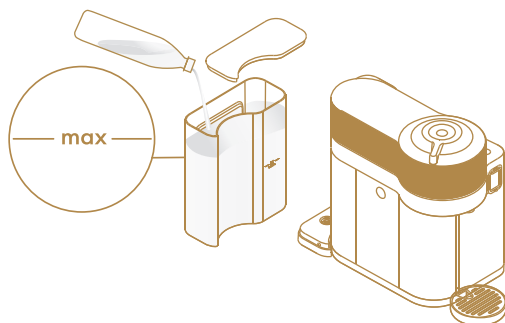
7. Znovu sestavte všech šest osušených součástí a nádobu na mléko vložte zpět do přístroje (viz část „Sestavení / demontáž nádoby na mléko“).
8. Příklad je připraven k používání.

**i** **DŮLEŽITÉ:** Během čištění může dovnitř horní části přístroje vniknout voda. V takovém případě otřete viditelné části čistým a suchým hadříkem.

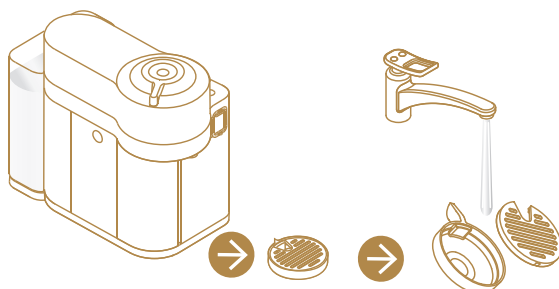
# 19 Čištění přístroje

Stroj má předdefinovaný postup čištění, který lze spustit podle uvážení uživatele.

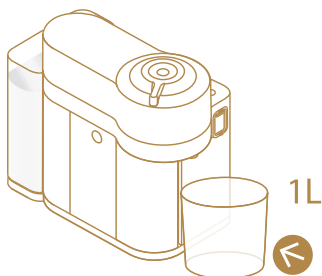
1. Nádržku na vodu a víko nejprve vyčistěte a vypláchněte a potom ji naplňte pitnou vodou až po hladinu „max“. Nádržku na vodu umístěte zpět.



2. Vyjměte podstavec pro šálek a očistěte jej. Použijte teplou vodu a jemný neparfémovaný čistící prostředek.

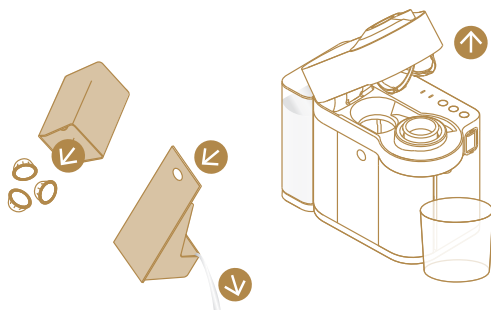


3. Pod výpust kávy umístěte nádobu o objemu alespoň 1 litr.

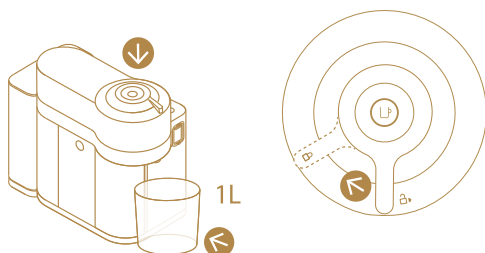





4. Přístroj otevřete a vysuňte použitou kapsli. Vyprázdněte a vypláchněte zásobník na kapsle a odkapávací misku.



5. Zavřete hlavu a otočte páčkou doleva do zajištěné polohy .



-  Před čištěním se ujistěte, že v přístroji nejsou kapsle.

6. Zatímco se přístroj zahřívá, kontrolka bliká. Svítící kontrolka znamená, že přístroj je připravený.



7. Stiskněte tlačítko kávy třikrát rychle za sebou.






8. Příklad se začne vyplachovat. Čištění probíhá automaticky po dobu 5 minut.

9. Postup lze kdykoli přerušit stisknutím tlačítka kávy. Automaticky se přepne do pohotovostního režimu.


**⚠ POZOR:** nepoužívejte agresivní nebo abrazivní čisticí prostředky ani rozpouštědla. Nemyjte v myčce nádobí. Příklad ani jeho části neponořujte do vody. Výpust kávy pravidelně čistěte čistým vlhkým hadříkem. K čištění stroje vždy použijte čisté hadříky.

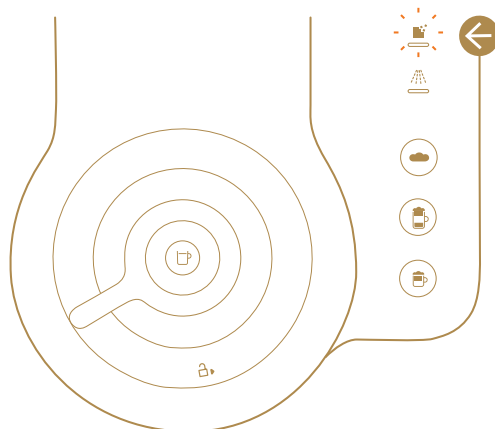
**i DŮLEŽITÉ:** Během čištění může dovnitř horní části přístroje vniknout voda. V takovém případě otřete viditelné části čistým a suchým hadříkem.

# 20 Odvápňování

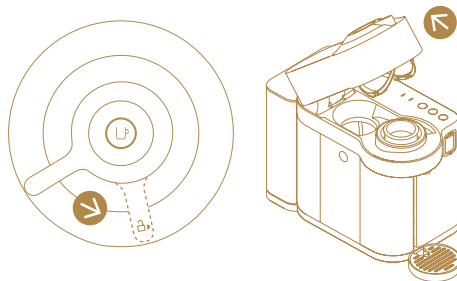
⏏ Upozornění na odvápňení		
 descale	Blikající oranžová	Přístroj se musí odvápnit.
 descale	Rychle blikající oranžová	Před zablokováním kávovaru lze připravit pouze několik nápojů. Ihned proveďte odvápňení.
 descale	Kontrolka svítí	Přístroj se zastavil, aby nedošlo k poškození. Odvápňte nyní.


Aby se zajistila správná činnost kávovaru po celou dobu jeho životnosti a aby vaše zkušenost s kávou byla stejně perfektní jako první den, postupujte podle níže uvedeného postupu:

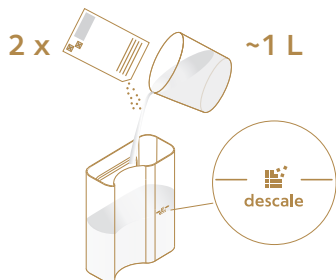
1. Když začne blikat kontrolka odvápňení , je na čase přístroj odvápnit. Odvápňení trvá asi 20 minut.



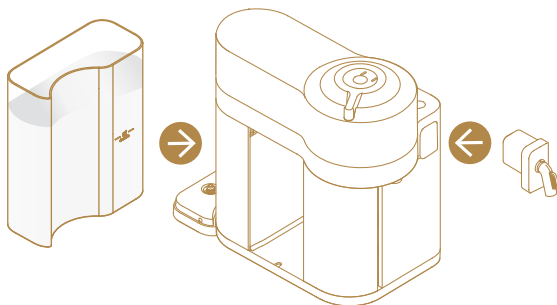
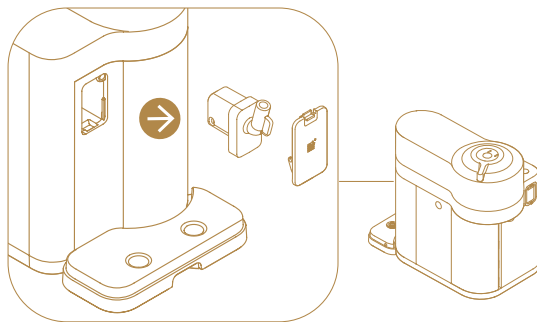
2. Přístroj otevřete, aby šlo vysunout použitou kapsli.




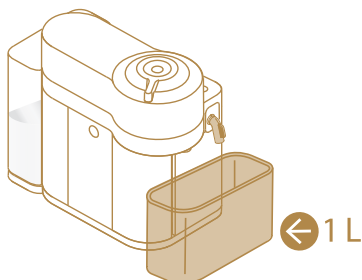
3. Zavřete hlavu a páčku otočte do zajištěné polohy .
4. Vyprázdněte odkapávací misku, zásobník na použité kapsle, podstavec pro šálek. Nádržku na vodu naplňte dvěma jednotkami odvápnovacího roztoku Nespresso. Roztok doplňte vodou až po značku „descale“ (odvápnění) na nádržce na vodu (asi 1000 ml).





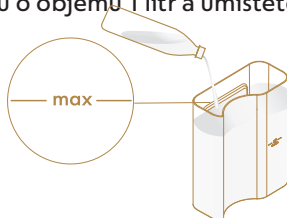
5. Vyměňte odvápnovací hadičku umístěnou na zadní straně přístroje a připojte ji ke konektoru nádoby na mléko. Nádržku na vodu umístěte zpět do přístroje.





6. Kávovar automaticky přejde do odvápnovacího režimu. Během celého procesu bliká oranžová kontrolka odvápnění. Rozsvítí se tlačítko cappuccino .
7. Pod výpust kávy a odvápnovací trysku umístěte nádobu o objemu alespoň 1 litr.



8. Stiskněte tlačítko cappuccino . Odvápnovací roztok bude vytékat střídavě přes výpust kávy, odvápnovací trysku a odkapávací misku. Po dokončení odvápnovacího cyklu (nádržka na vodu je prázdná) se rozsvítí tlačítko latte macchiato .
9. Vyprázdněte odkapávací misku, zásobník na použité kapsle a podstavec pro šálek. Nádržku na vodu vypláchněte a naplňte pitnou vodou až do úrovně "Max".  
Vyprázdněte nádobu o objemu 1 litr a umístěte ji zpět pod obě výpusti.



10. Stiskněte tlačítko latte macchiato . Cyklus vyplachování pokračuje přes výpust kávy, odvápnovací trysku a odkapávací misku, dokud se nádržka na vodu nevyprázdní.
11. Po dokončení cyklu vyplachování se přístroj se vrátí do pohotovostního režimu. Odpojte odvápnovací trysku a uložte ji. Vyprázdněte odkapávací misku a zásobník na použité kapsle. Nádržku na vodu naplňte čerstvou pitnou vodou.

 **DŮLEŽITÉ:** Během čištění může dovnitř horní části přístroje vniknout voda. V takovém případě otřete viditelné části čistým a suchým hadříkem.


**i** **DŮLEŽITÉ:** Vždy dodržujte množství odvápňovacího prostředku a vody v nádobce, aby se zajistilo dokončení cyklů.












**i** Kávovar může před preventivním zablokováním připravit ještě několik nápojů s mlékem. Zablokování předchází případnému poškození kávovaru a zaručuje jeho správnou činnost v průběhu času.

Pokud se přístroj zablokuje, proveďte odvápnění. Ujistěte se, že jste dokončili celý postup odvápnění. Pokud se postup nedokončí, kávovar zůstane zablokovaný.

# 21 Řešení problémů

Tlačítko kávy je vypnuté.	<ul style="list-style-type: none"> <li>• Přístroj se vypnul automaticky; stiskněte tlačítko nebo přístroj „ODJISTĚTE“.</li> <li>• Zkontrolujte zapojení do zásuvky, zástrčku, napětí a pojistku.</li> </ul>
Z přístroje nevytéká káva, voda ani mléko.	<ul style="list-style-type: none"> <li>• Zkontrolujte, zda nádržka na vodu není prázdná.</li> <li>• Zkontrolujte, zda je nová kapsle vložena ve správné poloze a zda je rukojeť zcela zajištěna, poté stiskněte tlačítko pro přípravu nápoje.</li> <li>• V případě potřeby kávovar odvápňte.</li> <li>• Otevřete horní část kávovaru a vyjměte kapsli. Pak kávovar vyčistěte podle návodu.</li> <li>• Zkontrolujte, zda je nádoba na mléko vložena a plná.</li> </ul>
Káva vytéká velmi pomalu.	<ul style="list-style-type: none"> <li>• Průtok závisí na druhu kávy.</li> </ul>
Káva není dostatečně teplá.	<ul style="list-style-type: none"> <li>• Předehřejte šálek horkou vodou z kohoutku.</li> <li>• V případě potřeby kávovar odvápňte.</li> </ul>
Přístroj netěsní nebo káva vytéká jinak než obvykle.	<ul style="list-style-type: none"> <li>• Zkontrolujte, zda je nádržka na vodu ve správné poloze. Vyprázdněte odkapávací misku.</li> </ul>
Přístroj se sám vypíná.	<ul style="list-style-type: none"> <li>• Pro úsporu energie se přístroj po 2 minutách nečinnosti vypne.</li> <li>• Přečtěte si část „Úspora energie“.</li> </ul>
V šálku je kávová sedlina.	<ul style="list-style-type: none"> <li>• Proveďte dvakrát postup čištění.</li> <li>• Viz část „Čištění stroje“.</li> </ul>
Přístroj se nechce spustit a tlačítka trvale svítí. Pokud kontrolky blikají, viz následující body.	<ul style="list-style-type: none"> <li>• Ujistěte se, že je rukojeť správně zajištěná.</li> <li>• Pokud chcete připravit kávu nebo espresso, zkontrolujte, zda je nová kapsle vložena ve správné poloze a rukojeť je zcela zajištěna, poté stiskněte tlačítko pro přípravu nápoje.</li> <li>• Pokud přístroj čistíte, odvápňujete nebo vyprazdňujete systém, ověřte, zda v kávovaru není vložena kapsle, zajistěte jej a pak spusťte jednu z uvedených činností.</li> </ul>

<p><b>Přístroj se nechce spustit a tlačítka nepravdělně blikají.</b></p>	<ul style="list-style-type: none"> <li>• Naplňte nádržku na vodu a stiskněte tlačítko pro zapnutí.</li> <li>• Ujistěte se, že je rukojeť správně zajištěná.</li> </ul>
<p><b>Kontrolky blikají, zatímco je přístroj v činnosti.</b></p>	<ul style="list-style-type: none"> <li>• Pokud kávovar normálně vydává kávu nebo mléko, pracuje správně.</li> <li>• Pokud z přístroje vytéká pouze voda, znamená to, že přístroj provádí čištění, odvápnování nebo vyprázdnění systému, které požaduje uživatel. Viz příslušný odstavec této příručky.</li> </ul>
<p><b>Kontrolky blikají a přístroj nepracuje.</b></p>	<ul style="list-style-type: none"> <li>• Chvilku trvá, než káva začne vytékat (kvůli čtení čárového kódu a předběžnému zvlhčení kávy).</li> <li>• Zkontrolujte, zda je nová kapsle vložena ve správné poloze a zda je rukojeť zcela zajištěna, poté stiskněte tlačítko pro přípravu nápoje.</li> <li>• Naplňte nádržku na vodu a stiskněte tlačítko pro zapnutí.</li> <li>• Kávovar vypněte stisknutím a podržením tlačítka pro přípravu kávy po dobu 3 sekund a poté jej opětovným stisknutím zapněte. Po delším používání počkejte asi 20 minut, aby přístroj vychladl.</li> </ul>
<p><b>Kontrolky nepravdělně blikají. Přístroj nepracuje.</b></p>	<ul style="list-style-type: none"> <li>• Při běžné přípravě kávy/espressa: 1) Odjistěte rukojeť a otevřete hlavu přístroje, abyste zkontrolovali, zda není nová kapsle poškozená a zda je vložena ve správné poloze. 2) Zkontrolujte, zda je rukojeť v zajištěné poloze. 3) Zkontrolujte, zda je nádržka na vodu plná.</li> <li>• Během odvápnování, vyprazdňování a čištění: 1) Zkontrolujte, zda byla kapsle vysunuta. 2) Zkontrolujte, zda je rukojeť v zajištěné poloze.</li> <li>• Při programování množství kávy: 1) Zkontrolujte, zda byla kapsle správně vložena. 2) Viz příslušnou kapitolu.</li> <li>• Pokud problém přetrvává: <ul style="list-style-type: none"> <li>• 1. Odjistěte rukojeť a otevřete hlavu přístroje.</li> <li>• 2. Vyměňte kapsli (je-li to nutné).</li> <li>• 3. Odpojte napájecí kabel ze zásuvky a po 10 sekundách jej znovu zapojte.</li> <li>• 4. Zavřete hlavu a stiskněte tlačítko pro zapnutí, poté znovu stiskněte tlačítko pro spuštění výdeje. Pokud problém přetrvává, kontaktujte <b>Nespresso</b>.</li> </ul> </li> </ul>
<p><b>Upozornění na odvápnění bliká nebo svítí oranžově.</b></p>	<ul style="list-style-type: none"> <li>• Kávovar aktivuje upozornění na odvápnění na základě počtu připravených nápojů. Kávovar odvápněte. Viz část „Odvápnění“ podle počtu připravených nápojů.</li> </ul>
<p><b>Oranžová výstraha vyplachování bliká.</b></p>	<ul style="list-style-type: none"> <li>• Je nutný cyklus vyplachování nádoby na mléko; viz „Příprava nápoje s mlékem a denní vyplachování“.</li> </ul>
<p><b>Nelze vstoupit do režimu Menu (Obnovení továrního nastavení / Vypouštění systému před období nečinnosti / Nastavení tvrdosti vody).</b></p>	<ul style="list-style-type: none"> <li>• Vyměňte nádobu na mléko z dvířek konektoru.</li> <li>• Ujistěte se, že odvápnovací hadička není připojena ke konektoru.</li> <li>• Stiskněte a podržte tlačítko horké pěny , dokud nezačnou blikat kontrolky odvápnění a vyplachování.</li> </ul>

Kávovar vypněte.	<ul style="list-style-type: none"> <li>• Stiskněte a podržte tlačítko kávy  po dobu tří sekund. Přečtete si část „Úspora energie“.</li> </ul>
Vydané množství je nedostatečné.	<ul style="list-style-type: none"> <li>• Zkontrolujte, zda nádržka na vodu není prázdná.</li> <li>• Zkontrolujte, zda je nádoba na mléko plná.</li> <li>• Viz část „Nastavení množství vydávané kávy“.</li> </ul>
Páčku nelze zcela sklopit.	<ul style="list-style-type: none"> <li>• Vyprázdněte zásobník na kapsle. Ujistěte se, že v zásobníku nejsou zablokované kapsle.</li> </ul>
Mléčná pěna není dostatečně kvalitní	<ul style="list-style-type: none"> <li>• Používejte polotučné kravské mléko z lednice (asi 4 °C).</li> <li>• Knoflík pro nastavení mléka je v poloze  „remove to clean“ (vyjmout pro čištění). Otočte jej do polohy „milk“ .</li> <li>• Po každé přípravě nápoje s mlékem proveďte vypláchnutí a ujistěte se, že vstup vzduchu do knoflíku pro nastavení mléka je čistý. Viz část „Čištění nádoby na mléko“.</li> <li>• Kávovar odvápněte (viz část „Odvápnění“).</li> <li>• V nádobě nepoužívejte zmrazené nebo horké mléko.</li> <li>• Ujistěte se, že všechny součásti nádoby na mléko jsou správně sestaveny. Viz část „Sestavení nádoby na mléko“.</li> </ul>
Nádobu na mléko nelze rozebrat.	<ul style="list-style-type: none"> <li>• Stisknutím tlačítka na boku nádoby na mléko sejměte víko.</li> <li>• Viz část „Sestavení / Demontáž nádoby na mléko“.</li> </ul>
Nádoba na mléko je vložena, ale tlačítka na mléko nejsou aktivní	<ul style="list-style-type: none"> <li>• Knoflík pro nastavení mléka je v poloze „rinse“  (vyplachování). Otočte jej do polohy „milk“  a počkejte, až se rozsvítí kontrolka kávy</li> <li>• Ujistěte se, že je nádoba správně vložena.</li> </ul>
Tlačítka Horká pěna  , Latte Macchiato  a Cappuccino  střídavě blikají.	<ul style="list-style-type: none"> <li>• Přístroj se přehřál: nechte jej vychladnout.</li> </ul>
Tlačítka Horká pěna  , Latte Macchiato  a Cappuccino  blikají společně.	<ul style="list-style-type: none"> <li>• Nádržka na vodu je prázdná.</li> <li>• Naplňte nádržku.</li> </ul>



# 22 Technické údaje

	220-240 V, 50-60 Hz, 1300-1500 W USA, CA: 120 V, 60 Hz, 1500 W
Kmitočet	2,402 - 2,480 GHz
Výstupní RF výkon (EIRP)	max. 4 dBm (Bluetooth), max. 20 dBm (WIFI)
Stand-by	0,50 W/h (230 V/50 Hz, EN 60661)
	6,3 kg
	1,6 l
(DxŠxV)	190 x 407 x 315 mm (s podstavcem pro šálek a nádobou na mléko)

# 23 Likvidace a ochrana životního prostředí

Tento přístroj je v souladu se směrnicí EU 2012/19/ES. Obalové materiály a obsah spotřebiče jsou recyklovatelné materiály. Přístroj obsahuje hodnotné materiály, které lze znovu využít. Třídění zbývajících odpadů do různých kategorií usnadňuje recyklaci cenných surovin. Přístroj odevzdejte ve sběrném dvoře. Další informace o likvidaci získáte na svém místním obecním úřadu. Více informací o strategii udržitelnosti společnosti Nespresso najdete na [www.nespresso.com/positive](http://www.nespresso.com/positive)

→ POKYNY JSOU K DISPOZICI TAKÉ NA [WWW.NESPRESSO.COM](http://WWW.NESPRESSO.COM)



[www.nespresso.com](http://www.nespresso.com)

57132C8437\_00\_0523