



- 9.5 تنظيف حاوية الحليب بعد كل استخدام 13
10. TEA FUNCTION (خاصية الشاي) 14
11. توزيع الماء الساخن 14
- 11.1 حَضَّر مشروبك بلمسة واحدة 14
- 11.2 تخصيص المشروب 14
12. توزيع البخار 14
- 12.1 نضاج لاستخدام البخار في ترغيب الحليب 14
- 12.2 تنظيف موزع صب الماء الساخن/البخار بعد الانتهاء من استخدامها 14
13. تخصيص الموجه للمشروب (MY) 15
14. اختر ملفك الشخصي 15
15. التنظيف 16
- 15.1 تنظيف الماكينة 16
- 15.2 تنظيف الدائرة الداخلية في الماكينة 16
- 15.3 تنظيف وعاء وراسب وبقايا القهوة 16
- 15.4 تنظيف صينية التنقيط وشبكة الحوض 16
- 15.5 تنظيف الأجزاء الداخلية من الماكينة 17
- 15.6 تنظيف خزان الماء 17
- 15.7 تنظيف قوّهات صب القهوة 17
- 15.8 تنظيف قمع إدخال القهوة مُسبقة الطحن 17
- 15.9 تنظيف الناقع 17
- 15.10 تنظيف وعاء الحليب 18
16. إزالة الترسبات 19
17. برمجة عسر الماء 20
- 17.1 قياس عسر الماء 20
- 17.2 ضبط مستوى عسر الماء 20
18. مرشح التحلية 20
- 18.1 تركيب المرشح 20
- 18.2 استبدال المرشح 21
- 18.3 إزالة المرشح 21
19. بيانات فنية 21
- 19.1 نضاج لتوفير الطاقة 21
20. الرسائل المعروضة على الشاشة 22
21. استكشاف الأخطاء وإصلاحها 28
1. مقدمة 7
- 1.1 حروف بين قوسين 7
- 1.2 المشاكل وعمليات الإصلاح 7
- 1.3 القىبتلا لِرْد 7
2. فصولا 7
- 2.1 A - حة قفص زاجهوصف ا 7
- 2.2 وصف الصفحة الرئيسية (الشاشة الرئيسية) (صفحة 2 - B) 2
- 2.3 وصف الملحقات (ص 2 - ج) 7
- 2.4 بيلحلة ايوا- وصف 7
- 2.5 وم وصفزا ع لماء الساخن/نخار 8
3. تشغيل الجهاز لأول مرة 8
4. تشغيل الماكينة 8
5. المشغلة فبايقهاز 8
6. إعدادات ضبط القائمة 8
- 6.1 الشطف 8
- 6.2 إزالة الترسبات 9
- 6.3 بيلحلتنظف انت 9
- 6.4 نطحلا طربض 9
- 6.5 مُرَشِّح الماء 9
- 6.6 عسر الماء 9
- 6.7 General (عام) 9
- 6.8 الايقاف الأوتوماتيكي للتشغيل 9
- 6.9 لبلوتو 10
- 6.10 رالمخالفقفل 10
- 6.11 تفرغ الدائرة 10
- 6.12 تحرير الملف الشخصي 10
- 6.13 قيم المصنع 10
- 6.14 "Statistics" (إحصاءات) 10
7. إعدادات القهوة 11
- 7.1 إعدادات القهوة باستخدام حبوب البن 11
- 7.2 قهوتك بلمسة واحدة 11
- 7.3 تخصيص المشروب 11
- 7.4 إعدادات القهوة باستخدام البن مُسبِق الطحن 11
- 7.5 المؤشرات العامة لتحضير مشروبات القهوة 11
- 7.6 نضاج للحصول على قهوة أكثر سخونة 12
8. دورق القهوة 12
9. تحضير مشروبات الحليب 12
- 9.1 أعد ملء وعاء الحليب ثم أعد تركيبه في مكانه 12
- 9.2 حَضَّر مشروب الحليب بلمسة زر واحدة 13
- 9.3 تخصيص المشروب 13
- 9.4 كمية الزبد الموصى بها 13

نشكركم على اختياركم لهذه الآلة الأوتوماتيكية لإعداد القهوة والكاپوتشينو. يرجى تكريس بضع دقائق من وقتكم لقراءة تعليمات الاستخدام هذه الخاصة بجهازكم. وبذلك يتم تجنّب التعرّض لأيّة أخطار أو التسبب في تضرر الماكينة أو تلفها.

1.1 حروف بين قوسين

هذه الحروف الموضوعية بين قوسين لها مدلولاتها في لوحة التعريف الواردة في فقرة وصف الجهاز (صفحة 2-3).

1.2 المشاكل وعمليات الإصلاح

عند وجود أيّة مشاكل تشغيلية، فإنه يجب أولاً محاولة حلها عبر اتّباع التحذيرات الواردة في الفصلين 20. الرسائل المعروضة على الشاشة  و « 21. استكشاف الأخطاء وإصلاحها  ».

وإذا لم تنجح هذه المحاولة في حل المشكلة الموجودة وللحصول على مزيد من التوضيحات، فإنه يُصحّ بالاتصال بخدمة العملاء وتقديم الدعم الفني على الرقم الموجود في ورقة "خدمة العملاء وتقديم الدعم الفني" المرفقة. إذا لم تكن بلدك بين تلك البلاد المذكورة في الورقة، فإنه يرجى منك الاتصال على الرقم الموجود في شهادة الضمان. إذا دعا الأمر لإصلاح الماكينة حالة وجود أعطال بها، فإنه للقيام بذلك يجب فقط التوجّه إلى خدمة الدعم الفني للشركة المُصنّعة De'Longhi. العناوين موجودة في شهادة الضمان المرفقة بالماكينة..

1.3 نزل التطبيق!



بفضل تطبيق De'Longhi Coffee Link أصبح من الممكن التحدّك عن بُعد في بعض الوظائف التشغيلية للماكينة. يوجد في هذا التطبيق أيضًا بعض المعلومات والنصائح والتوضيحات حول عالم القهوة كما أصبح من الممكن الحصول بسهولة على جميع المعلومات الخاصة بالماكينة التي تمتلكها.

يُوضّح هذا الرمز الوظائف التشغيلية التي يُمكن التحدّك فيها أو الرجوع إليها في التطبيق.

كما يمكنك أيضًا تحديد 6 مشروبات كحد أقصى جديدة وتخزينها في ماكينتك.

ملاحظة هامة!

تحقق من الأجهزة المتوافقة على الموقع الإلكتروني "compatibledevices.delonghi.com".

2 الوصف

2.1 وصف الجهاز (صفحة 3 - A)

- A1. غطاء مُقعّ القهوة مُسبقة الطحن
- A2. مُبيّت ميكال القهوة مسبقّة الطحن

A3. قمع القهوة مسبقّة الطحن (قابل للإزالة)

A4. وعاء حبوب القهوة

A5. غطاء وعاء الحبوب

A6. زرّ Ⓚ: تشغيل الماكينة أو إيقافها (وضعية الاستعداد "stand-by")

A7. رف حامل الفناجين

A8. نافذة الوصول إلى الفوهة

A9. الفوهة

A10. قاطع التيار العمومي (تشغيل/إيقاف "ON/OFF")

A11. مكان موصل كابل التيار الكهربائي

A12. لوحة التحكم القابلة للتعديل

A13. زر فتح الباب الأمامي

A14. الباب الأمامي

A15. موزّع صب القهوة ذو ارتفاع قابل للتعديل

A16. وعاء رواسب وبقايا القهوة

A17. صينيّة وضع فناجين القهوة

A18. مؤشر مستوى ماء حوض تجميع القطرات

A19. شبكة الحوض

A20. حوض تجميع القطرات

A21. نافذة تعبئة خزان الماء

A22. غطاء خزّان الماء

A23. خزّان الماء

A24. غطاء الناقع

A25. ناقع قابل للإزالة

2.2 وصف الصفحة الرئيسية (الشاشة الرئيسية) (صفحة 2 - B)

B1. شاشة العرض

B2. أشكال قابلة للبرمجة (انظر «14. اختر ملفك الشخصي»)

B3. سهم التمرير

B4. للعرض، وأي تخصيص لإعدادات المشروبات

B5. المشروبات المختارة (اختيار مباشر)

B6. قائمة إعدادات الماكينة

B7. مؤشر طلب إزالة الترسبات

B8. مؤشر طلب تنظيف حاوية الحليب

B9. مؤشر استهلاك المرشح

B10. مؤشر التحذير من نقص حبوب البن

2.3 وصف الملحقات (ص 2 - ج)

C1. شريط الاختبار "Total Hardness Test" (مرفق في الدليل السريع)

C2. ميكال توزيع القهوة مسبقّة الطحن (موضوع في مكانه (A2))

C3. مُزيل الترسبات

C4. المرشّح المنقى

C5. فرشاة التنظيف

C6. كابل التغذية بالتيار الكهربائي

C7. منظف الأنابيب

C8. قطعة قماش

2.4 وصف حاوية الحليب

(صفحة 2 - D)

D1. غطاء حاوية الحليب

D2. موصل وليجة حاوية الحليب (قابل للإزالة من أجل التنظيف)

D3. نافذة تعبئة الحليب

- D4. زر تحرير غطاء حاوية الحليب
D5. أنبوب شطف الحليب
D6. موزع الحليب (ارتفاعه قابل للضبط)
D7. وعاء الحليب
D8. حاوية حرارية
- 2.5 وصف موزع الماء الساخن/البخار**
(صفحة 2 - E)

- E1. هيكل الموزع
E2. موصل وليجة الموزع (قابل للإزالة للتنظيف)
E3. زر تحرير موزع الصب
E4. فوهة الماء الساخن/البخار
E5. معدّ الكابوتشينو

3 تشغيل الجهاز لأول مرة

ملاحظة هامة!

- فُحصت الماكينة في المصنع مع استخدام القهوة ولهذا السبب، من الطبيعي وجود بقايا قهوة داخل مطحنة القهوة في الماكينة. وفي كل الأحوال نضمن لك أن هذه الآلة جديدة.
عند استخدام الجهاز لأول مرة اشطف بالماء الساخن جميع الملحقات القابلة للفق المخصصة للتلامس مع الماء أو الحليب.
تكون دورة المياه في الماكينة فارغة عند أول استخدام، لذلك يمكن أن تصدر الماكينة الكثير من الضجيج: سوف يخف الضجيج كلما امتلأت الدورة.
اعمل بأسرع وقت ممكن على تخصيص قيم عسر الماء بإتباع الإجراء الموصوف في الفصل «17. برمجة عسر الماء».
يمكن تعديل لوحة التحكم (B) لضمان رؤية الصفحة الرئيسية.

01. أدخل موصل سلك الطاقة (C6) في مكانه (A11) على الجزء الخلفي من الجهاز، وقرم بتوصيل الجهاز بالتيار الكهربائي (الشكل 1)، وتأكد من الضغط على المفتاح الرئيسي (A10) على الجزء الخلفي من الجهاز (الشكل 2)؛

02. اضغط على علم اللغة المطلوبة.
ثم ابدأ في العمل مُتَّبِعًا الإرشادات والتعليمات الظاهرة (B1) على شاشة الجهاز نفسه:

03. اضغط على الزر (A13) وافتح الباب (A14) (الشكل 3).
04. قمر بإزالة خزان الماء (A23) (الشكل 4)، املا حتى خط MAX (المطبوع على الجزء الداخلي من الخزان) بالماء العذب (الشكل 5)؛
05. ثم أعد إدخال الخزان (الشكل 6)، وأغلق الباب؛
06. تأكد من تركيب صنوبر الماء/البخار الساخن (E) على الفتحات (A9) (الشكل 7)، ووضعه حاوية تحتها (الشكل 8) بحد أدنى من السعة يبلغ 100 مل؛

07. اضغط على "Next" (التالي).
08. املا حاوية الحبوب (A4) (الشكل 12)، ثم أكد بالضغط على "Next".
09. اضغط على "Ok" (موافق) لملء دائرة الماء: تقوم الماكينة بتزويد الماء من الموزع (الشكل 9)؛
10. تنطفئ الماكينة.

بهذا الشكل تصبح ماكينة القهوة الآن جاهزة للاستعمال. امض قدما في التشغيل وفقا للتعليمات الواردة في الفصل «4. تشغيل الماكينة».

يرجى ملاحظة الآتي!

- عند استعمال الماكينة لأول مرة، لابد من إعداد 4-5 أقداح من الكابوتشينو قبل أن تحصل منها على نتائج مرضية في الفنجان. في البداية، تكون دائرة الماء فارغة، لذلك يمكن أن تحدث الماكينة ضجيجا عالياً: ستلاشى الضوضاء مع تعبئة الدائرة.
أثناء إعداد أول 4-5 أقداح من الكابوتشينو، من الطبيعي سماع ضوضاء ماء يغلي: بعد ذلك ستقل هذه الضوضاء.

4 تشغيل الماكينة

يرجى ملاحظة الآتي!

- قبل تشغيل الماكينة، تأكد من الضغط على المفتاح الرئيسي (A10) (الشكل 2).
- في كل مرة يتم فيها إشعال الجهاز، فإن الجهاز يقوم أوتوماتيكياً بإجراء دورة تسخين مُسبق وعملية شطف لا يمكن إيقافها. تصبح الماكينة جاهزة للاستعمال فقط بعد الانتهاء من هذه الدورة.

01. لتشغيل الجهاز، اضغط على الزر (A6) (الشكل 10): سيتم تشغيل الجهاز؛
02. عند الانتهاء من التسخين، تبدأ مرحلة الشطف بالماء الساخن الخارج من موزع القهوة (A15). بهذه الطريقة، وعلاوة على تسخين الغلاية يبدأ الجهاز في تمرير الماء الساخن في الأنابيب الداخلية حتى تسخن هي أيضاً.

ملاحظة هامة! عند أول استخدام:

03. اضغط على "Ok" (موافق) لعرض فيديو تمهيدي قصير على الصفحة الرئيسية (ب)؛
04. في نهاية الفيديو، اضغط على "OK" (موافق) للانتقال إلى الصفحة الرئيسية (الشاشة الرئيسية) (أو اضغط على "Repeat" (تكرار) لمراجعة الفيديو).
يُصبح الجهاز في درجة الحرارة اللازمة عندما تظهر الشاشة الأساسية.

5 إيقاف تشغيل الجهاز

عند كل مرة ينطفئ فيها الجهاز فإنه يقوم أوتوماتيكياً بإجراء عملية شطف في حالة أنه قد قام بإعداد القهوة.

01. لإيقاف تشغيل الجهاز، اضغط على الزر (A6) (الشكل 10).
02. إذا تم تزويد الجهاز بهذه الوظيفة، فإنها تنفذ الشطف من موزع القهوة (A15) بالماء الساخن ثم ينطفئ الجهاز (يصبح في وضع الاستعداد).

يرجى ملاحظة الآتي!

- في حالة عدم استخدام الجهاز لفترات طويلة، يُرجى فصله عن شبكة التيار الكهربائي؛
03. حرر المفتاح الرئيسي (A10) على الجزء الخلفي من الماكينة (الشكل 2).
تنبيه!
لا تضغط مُطلقاً على قاطع التيار العمومي عندما يكون الجهاز موقداً.

6 إعدادات ضبط القائمة

6.1 الشطف

بهذه الوظيفة، يمكن إخراج الماء الساخن من موزع القهوة (A15) ومن موزع الماء الساخن/البخار (E)، إذا تم إدخاله، من أجل تنظيف وتسخين الدائرة الداخلية للماكينة.

- ضع تحت موزع صب القهوة والماء الساخن وعاءً سته لا تقل عن 100 مل (شكل 8).
- لتشغيل هذه الخاصة اتبع الخطوات التالية:
01. اضغط على قائمة الإعدادات (B6).
 02. اخذ البند "Rinsing" (شطف).
 03. اضغط على OK لبدء التوزيع؛ بعد بضع ثوانٍ، وأولاً يخرج الماء الساخن من موزع القهوة ثم من موزع الماء الساخن/البخار (إذا تم إدخاله)، وهذا الماء الساخن ينظف الدائرة الداخلية للماكينة، ويسخنها (الشكل 11)؛
 04. لوقف الشطف اضغط على "Cancel" (إلغاء) أو انتظر التوقف التلقائي.

ملاحظة هامة!

- في حالات عدم استخدام الماكينة لفترة تزيد عن 3-4 أيام يُصح بشدة، عند إعادة تشغيلها بعد ذلك، بالقيام بتوزيع 3/2 مرات شطف قبل البدء في إعداد القهوة؛
- من الطبيعي بعد إجراء هذه الوظيفة، أن يوجد الماء في حاوية القهوة (A16).

6.2 إزالة الترسبات

بالنسبة للإرشادات والتوجيهات الخاصة بعملية إزالة الترسبات الكلسية، يُرجى الاسترشاد بالفصل 16، إزالة الترسبات .»

6.3 تنظيف الحليب

- باستخدام هذه الوظيفة، من الممكن تنظيف حاوية الحليب (D) قبل تخزينها في الثلاجة، لتنفيذ عملية التنظيف امض قدماً على النحو التالي:
01. اربط حاوية الحليب على الفوهات من خلال دفعها بقوة (A9) (الشكل 22)؛ يصدر الجهاز إشارة صوتية (إذا كانت وظيفة الإنذار الصوتي نشطة)؛
 02. اضبط موزع الحليب (D6) بتحويله عكس اتجاه عقارب الساعة (الشكل 23)؛
 03. ضع الحاوية تحت موزع الحليب (الشكل 25)؛
 04. اضغط على قائمة الإعدادات (B6) ؛
 05. حدد البند "Clean milk container" (نظف حاوية الحليب).
 06. اضغط على "OK" لبدء دورة التنظيف (الشكل 26)؛ سينسكب الماء الساخن من موزع الحليب، وعند الانتهاء منه، يتم إيقاف التنظيف تلقائيًا.
 07. أعد موزع الحليب إلى وضع عدم الاستخدام عن طريق قلبه في اتجاه عقارب الساعة، قبل إزالة دورق الحليب.

ملاحظة هامة!

- لا تقم بإزالة دورق الحليب بإمساكه من موزع الحليب، من الممكن قطع دورة التنظيف في أي وقت بالضغط على "Stop" (إيقاف)؛
- في بعض الحالات، وللقيام بعملية التنظيف، يجب الانتظار حتى تسخن الماكينة.
- يمكن حفظ وعاء الحليب داخل الثلاجة.

6.4 ضبط الطحن

- لا ينبغي ضبط مطحنة البن، على الأقل مبدئيًا، لأنها قد ضُبطت مسبقًا في المصنع بحيث يتم الحصول على إمداد صحيح للقهوة.
- ومع ذلك، إذا حدث بعد صنع القهوة في المرات الأولى، وكان التوزيع غير كامل القوام وقليل الكريمة أو بطيئًا جدًا (على شكل قطرات)، فمن الممكن إجراء التعديل.
- اتبع الخطوات التالية:

01. اضغط على قائمة الإعدادات (B6).
02. حدد البند "Adjust mill" (ضبط المطحنة)؛ فسيتم عرض برنامج تعليمي على الشاشة (B1) مع اقتراحات لدرجة الطحن؛ إذا كنت ترغب في تحطيت هذا العرض اضغط على "Skip" (تحطيت) أو اضغط على "Next" (التالي) للتقدم في البرنامج التعليمي.
03. حدد مستوى الطحن المطلوب، باتباع الإرشادات السابقة في البرنامج التعليمي، عن طريق الضغط مباشرةً على أحد الأرقام القابلة للاختيار في النطاق المحدد؛
04. اضغط على "Ok" (موافق) لتأكيد الاختيار: "The result in the cup will be perceived after about 5 deliveries" (سيكون الاختلاف في النتيجة في الفنجان ملموسًا بعد حوالي 5 عمليات توزيع)؛
05. اضغط على "Ok" (موافق) لتأكيد العودة إلى الصفحة الرئيسية (B) باستخدام التحديد الجديد المخزن في الذاكرة.

ملاحظة هامة!

- من المستحسن إجراء مزيد من التعديلات فقط بعد توزيع ما لا يقل عن 5 أنواع من القهوة على الأقل بعد الإجراء الموضح. إذا وجدت لمرّة أخرى إمداد القهوة غير صحيح فكر الإجراء.
- لا يمكن إجراء أكثر من مستوى ضبط واحدة في المرة الواحدة إذا لم يتم توزيع مشروبين بقاعدة القهوة على الأقل.
- اضغط على "Default" (الافتراضي) للعودة إلى إعدادات المصنع لمطحنة القهوة (المشار إليها بنجمة).

6.5 مرشح الماء

- للحصول على تعليمات حول المرشح (C6) ، يُرجى الرجوع إلى الفصل 18.
- مرشح التحلية .»

6.6 عسر الماء


- للتعليمات والإرشادات الخاصة بعملية ضبط عسر الماء، يُرجى الاسترشاد بالفصل 17، برمجية عسر الماء .»

6.7 General (عام)

01. اضغط على قائمة الإعدادات (B6).
 02. حدد العنصر "Generale" (عام)؛
- باستخدام هذا البند، يمكنك تنشيط أو إلغاء تنشيط الوظائف التالية بلمسة بسيطة:
- "Beep" (تحذير مسومع): عندما يكون الجهاز نشطًا، فإنه يصدر تحذيرًا صوتيًا في كل عملية.
 - "Cup lighting" (إضاءة الفنجان): بهذه الوظيفة سيتم تنشيط أو إضاءة أضواء الفنجان الموضوعة تحت موزع القهوة (A15).
 - "Energy saving" (توفير الطاقة) : بهذه الوظيفة، يمكن تنشيط أو تعطيل وضع توفير الطاقة. عند تفعيل هذه الخاصية فإنها تضمن مستوى استهلاك طاقة أقل وذلك بما يتوافق مع التوجيهات ومجموعة اللوائح والقوانين الأوروبية ذات الصلة، للإشارة إلى أنه نشط، يظهر رمز قائمة الإعدادات (B6) (Ⓢ).

6.8 إيقاف الأوتوماتيكي للتشغيل

- يمكن ضبط خاصية الإطفاء الذاتي لجعل الماكينة تنطفئ بعد مرور 15 أو 30 دقيقة أو بعد 1 أو 2 أو 3 ساعات من عدم الاستخدام.
- لبرمجة إيقاف الأوتوماتيكي للتشغيل، اتبع الخطوات التالية:
01. اضغط على قائمة الإعدادات (B6).
 02. حدد البند "Auto-Off" (الإيقاف الأوتوماتيكي للتشغيل)؛

10. انتظر حتى تقوم الماكينة بالتفريغ (تنبيه): ينزل ماء ساخن من الموزعات!). بينما يتم تفريغ الدائرة، فإن الجهاز قد يزيد من الضوضاء: يتعلق الأمر بالتشغيل العادي للماكينة.
11. في نهاية التفريغ، افتح الباب الأمامي، وقرم بك صينية التنقيط وتفريغها وإعادة إدراجها، ثم اضغط على "Next"؛
12. اضغط على "Ok" (موافق): يتم إيقاف تشغيل الجهاز (وضع الاستعداد).
- عند تشغيل الماكينة في المرة التالية، تابع وفقًا للإرشادات الواردة في الفصل 3. تشغيل الجهاز لأول مرة 

6.12 تحرير الملف الشخصي

- بهذه الوظيفة، من الممكن تحرير الصورة ولون أيقونة كل ملف شخصي. لتخصيص الأيقونة، استمر على النحو التالي:
01. اضغط على قائمة الإعدادات (B6).
 02. حدد البند "Edit profile" (تحرير الملف الشخصي)؛
 03. حدد ملف التعريف، و اضغط على "Next"؛
 04. قرم بتخصيص ما تريد، و اضغط على "Ok" للتأكيد.
 05. اضغط على "←" للعودة إلى الصفحة الرئيسية (B) باستخدام التحديد الجديد المخزن في الذاكرة.

6.13 قيم المصنع

- تعمل هذه الوظيفة على استعادة جميع إعدادات القائمة وجميع التخصيصات التي أجراها المستخدم، والعودة إلى قيم المصنع (باستثناء اللغة، تظل اللغة التي تم تعيينها بالفعل والإحصاءات).
- اتبع الخطوات التالية:
01. اضغط على قائمة الإعدادات (B6).
 02. حدد بند "Default values" (قيم المصنع)؛
 03. إعادة ضبط الماكينة على إعدادات المصنع: اضغط على "Ok" (موافق) لاستعادة ملف شخصي منفرد أو اضغط على السهم للانتقال إلى الشاشة التالية، وحدد الملف الشخصي المراد إعادة تعيينه و اضغط على "Ok" (موافق).
 04. اضغط على "Ok" (موافق) مرة أخرى لتأكيد إعادة الضبط على قيم المصنع؛
 05. اضغط على "Ok" (موافق) للخروج من القائمة والرجوع إلى الصفحة الرئيسية (B).

ملاحظة هامة!

بمجرد إعادة ضبط الماكينة (وليس الملف الشخصي الفردي) على إعدادات المصنع، تعرض الماكينة الفيديو التمهيدي.

6.14 "Statistics" (إحصاءات)

- من خلال هذه الخاصية التشغيلية تظهر البيانات الإحصائية للماكينة. لإظهار هذه المعلومات الإحصائية على الشاشة، ابدأ في العمل على النحو التالي:
01. اضغط على قائمة الإعدادات (B6).
 02. حدد البند "Statistics" (إحصائيات): اعرض البيانات عن طريق التمرير عبر الشاشات عن طريق الضغط على "Next" أو "Back".
 03. اضغط على "←" للعودة إلى الصفحة الرئيسية (B).

03. حدد الفترة الزمنية المطلوبة (15 أو 30 دقيقة أو 1 ساعة أو ساعتين أو 3 ساعات).
04. اضغط على "←" للعودة إلى الصفحة الرئيسية (B) باستخدام التحديد الجديد المخزن في الذاكرة.

6.9 البلوتوث

- عن طريق هذه الخاصية يمكن تفعيل أو إيقاف خاصية رقم التعريف الشخصي (PIN) الخاص بالحماية ليتم توصيل الماكينة بأحد الأجهزة الجواله التي تحدونها. اتبع الخطوات التالية:
01. اضغط على قائمة الإعدادات (B6).
 02. حدد البند "Bluetooth" (بلوتوث).
 03. قرم بتنشيط أو إلغاء تنشيط رمز PIN للحماية عن طريق الضغط على المؤشر الموجود على "PIN protection".
 04. اضغط على "←" للعودة إلى الصفحة الرئيسية (B) باستخدام التحديد الجديد المخزن في الذاكرة.

ملاحظة هامة!

- يتيح لك الرقم التسلسلي للجهاز، الظاهر في وظيفة "البلوتوث"، تحديد الجهاز على وجه اليقين عند توصيله بالجهاز باستخدام التطبيق.
- رقم التعريف الشخصي (PIN) المُسبق الضبط في الماكينة هو "0000": يُصح بتغييره مباشرة من التطبيق.

6.10 اختيار اللغة

- إن رغبت في تعديل لغة الشاشة (B1)، اعمل على النحو التالي:
01. اضغط على قائمة الإعدادات (B6).
 02. حدد العنصر "Select language" (تحديد اللغة)؛
 03. اضغط على العلامة للغة التي تريد تحديدها (ثم اضغط على "Next" أو "Back" لمشاهدة جميع اللغات المتاحة): يتم تحديث الشاشة فورًا باستخدام اللغة المحددة.
 04. اضغط على "←" للعودة إلى الصفحة الرئيسية (B) باستخدام التحديد الجديد المخزن في الذاكرة.

6.11 تفريغ الدائرة

- قبل فترة من عدم الاستخدام، لتجنب تجمد الماء في الدوائر الداخلية، أو قبل حمل الجهاز إلى خدمة الدعم الفني لدى أحد مركز خدمة العملاء وتقديم الدعم الفني، يُصح بتفريغ الدائرة الهيدروليكية للجهاز.
- اتبع الخطوات التالية:

01. اضغط على قائمة الإعدادات (B6).
02. اختر البند "Empty water circuit" (تفريغ الدائرة)؛
03. اضغط على "Ok" (موافق) لبدء الإجراء الموجه؛
04. أفرغ حاوية التفل (A16) وصينية التنقيط (A20) ثم اضغط على "Next"؛
05. ضع تحت موزع القهوة (A15) حاوية بسعة 0,5 لتر. اضغط على "Ok"؛
06. يُشطف الجهاز بالماء الساخن من الموزعات؛
07. بمجرد اكتمال الشطف، اضغط على الزر (A13)، ثم افتح الباب (A14) (الشكل 3)، وقرم بإزالة خزان الماء (A23) (الشكل 4) وإفراغه، وبعد ذلك اضغط على "Next"؛
08. في حالة وجود مرشح المنقي، قرم بإزالته من خزان الماء (C6) و اضغط على "Next"؛
09. أعد تركيب الخزان (فارتًا)، وأغلق الباب الأمامي، ثم اضغط على "Ok" (موافق)؛



7.1 إعداد القهوة باستخدام حبوب البن

تنبيه!

لا تستخدم حبوب قهوة خضراء معالجة بالسكر المذاب أو ملبسة بالسكر، لأنها من الممكن أن تلتصق داخل طاحونة القهوة وتلتفها.

01. ضع حبوب البن في الحاويات (A4) (الشكل 12):

02. ضع الفنجان 1 أو 2 تحت موزع القهوة (A15).

03. اخفض موزع الصب بحيث يُصبح في أقرب وضعية ممكنة من الفنجان (الشكل 13): فكهذا تحصل على كريمة أفضل.

04. اختر القهوة المرغوبة كما هو محدد في الفقرات التالية.

7.2 قهوتك بلمسة واحدة

لتوزيع مشروبات القهوة، اضغط مباشرة على الصفحة الرئيسية (B) صورة القهوة المرغوبة (على سبيل المثال، إسبريسو، الشكل 14): ستواصل الماكينة التحضير. على الشاشة (B1) ستظهر الصورة الخاصة بالمشروب المختار مع شريط تقدم يُملأ مع بدء عملية التحضير، بالإضافة إلى وصف لكل مرحلة منفردة (الطحن، توزيع القهوة).

بمجرد الانتهاء من التحضير، (B1) ستظهر على الشاشة الرسالة "Your beverage is ready (مشروبك جاهز!)" : الماكينة جاهزة الآن للاستخدام الجديد.

7.3 تخصيص المشروب

لتوزيع مشروبات القهوة بالمعلومات المخصصة، استمر على النحو التالي:

01. اضغط على (+) (B4) قاعدة الصورة الخاصة بالقهوة المرغوبة (مثل: إسبريسو، الشكل 15): ستظهر على الشاشة (B1) المعلومات التي يمكنك تخصيصها وفقاً لأذواقك:

الطول	
النكهة	
نوع القهوة	
درجة الحرارة	

ملاحظة هامة!

إذا قمت بتعيين المعلمة "Coffee type" (نوع القهوة) على البن المطحون مسبقاً وتحديد مشروب غير مناسب لهذا الوضع، ستظهر الرسالة التالية على الشاشة (B1): PRE-GROUND MODE IS NOT ALLOWED WITH THIS BEVERAGE (لا يمكن استخدام وضع البن المطحون مسبقاً مع هذا المشروب).

02. بمجرد ضبط المعلومات، اضغط على 1X لإعداد كوب واحد، أو 2X لإعداد كوبين؛ يستمر الجهاز في التحضير، وتعرض الشاشة صورة للمشروب المختار مع شريط تقدم يُملأ مع بدء عملية التحضير بالإضافة إلى وصف لكل مرحلة منفردة (الطحن، توزيع القهوة).

03. بعد التوزيع اضغط على "Save" to save the settings (لحفظ الإعدادات الجديدة أو "Cancel" (إلغاء) للاحتفاظ بالمعلومات السابقة.

ملاحظة هامة!

في حالة الحفظ، ستظل الإعدادات الجديدة في الذاكرة فقط في ملف التعريف المحدد.

04. اضغط على "Ok" (موافق) للعودة إلى الصفحة الرئيسية (B).

يصبح الجهاز جاهزاً للاستخدام من جديد.

7.4 إعداد القهوة باستخدام البن مُسبق الطحن

انتبه!

لا تضيف مطلقاً القهوة مُسبقة الطحن عندما تكون الماكينة مطفأة، خوفاً من انتشارها داخل الماكينة وإتساخها. في هذه الحالة يمكن أن تتعرض الماكينة للتلف والأعطال.

لا تدخل مطلقاً أكثر من مكيا واحد مستوي (C2)، وإلا يمكن أن تتسخ الأجزاء الداخلية من الماكينة كما يمكن أن ينسد القمع (A3).

إذا ما استخدمت القهوة مُسبقة الطحن، فإنه يك فقط إعداد فنجان واحد من القهوة في المرة الواحدة.

عند إعداد القهوة "LONG" (لونغ): في منتصف التحضير، عندما يطلب الجهاز، أدخل مقداراً صغيراً من البن المطحون مسبقاً ثم اضغط على "Ok" (موافق).

لا يمكن إعداد قهوة DOPPIO+ باستخدام البن المطحون مسبقاً.

01. ارفع غطاء قمع البن المطحون مسبقاً (A1) (الشكل 16). اضغط على

"Next" (التالي) للمتابعة (أو "Cancel" (إلغاء) للتوقف والعودة إلى الصفحة الرئيسية (B));

02. تحقق من أن القمع غير مسدود، ثم بعد ذلك أدخل مكيا واحد مستوي (A3) من القهوة (C2) مُسبقة الطحن (شكل 13)

03. اضغط على "Ok" (موافق) للمضي قدماً في التحضير؛

04. تعرض الشاشة (B1) الصفحة الرئيسية التي تظهر عليها الرسالة "PRE-GROUND MODE" (وضع البن المطحون مسبقاً): امض قدماً على النحو المبين في الفقرات السابقة 7.2 قهوتك بلمسة واحدة» أو 7.3 تخصيص المشروب».

ملاحظة هامة!

إذا كنت ترغب في الخروج من وضع البن المطحون مسبقاً، فبعد النقطة 3، أعد فتح غطاء قمع البن المطحون مسبقاً، واضغط على "Cancel" (إلغاء).

7.5 المؤشرات العامة لتحضير مشروبات القهوة

أثناء تحضير الماكينة للقهوة، يمكن إيقاف التوزيع في أي وقت بالضغط على "Stop" (إيقاف) أو "Cancel" (إلغاء).

بمجرد الانتهاء من التوزيع، إذا كنت ترغب في زيادة كمية القهوة، فقط اضغط على "Extra" (إضافي): بمجرد أن تصل إلى الكمية المطلوبة، اضغط على "Stop" (إيقاف).

(B1) أثناء الاستخدام، ستظهر بعض الرسائل على الشاشة "FILL TANK WITH FRESH WATER" (املأ خزان الماء النقي)، "EMPTY DRIP" (حاوية الطحن فارغة)، "EMPTY TRAY" (صينية التقطط فارغة)، إلخ. التي يتم ذكر معانيها في الفصل 20. الرسائل المعروضة على الشاشة .

إذا كانت القهوة تخرج على شكل قطرات أو كانت قليلة التماسك وبها كريمة قليلة أو كانت مُفرطة البرودة، فإنه يجب عليك قراءة النصائح

05. يبدأ الجهاز بالتحضير، وتظهر على الشاشة (B1) صورة المشروب المختار مع شريط تقدم يُملأ مع بدء عملية التحضير بالإضافة إلى وصف لكل مرحلة منفردة (الطحن، توزيع القهوة).
بمجرد الانتهاء من إعداد القهوة، تصبح الماكينة جاهزة لإعادة استعمالها مرة أخرى.

ملاحظة هامة!

• "Cancel" (إلغاء) أو "Stop" (إيقاف): اضغط إذا كنت تريد إيقاف عملية التحضير تماما والعودة إلى الصفحة الرئيسية.

تحذيرات السلامة :

بعد تحضير دورق القهوة، اترك الماكينة لتبرد لمدة 5 دقائق قبل تحضير مشروب آخر. خطر الحرارة الزائدة!



9 تحضير مشروبات الحليب

يرجى ملاحظة الآتي!

لتجنب الحصول على حليب منخفض الزبد أو حليب بالفقايع الكبيرة، قم دائما بتنظيف حاوية الحليب (D) كما هو موضح في الفقرات 9.5 تنظيف حاوية الحليب بعد كل استخدام» و«15.10 تنظيف وعاء الحليب».

9.1 أعد ملء وعاء الحليب ثم أعد تركيبه في مكانه

01. اضغط على أزرار التحرير (D4) ورافع الغطاء (D1) (الشكل 18).
02. املا حاوية الحليب (D7) بكمية كافية من الحليب، لا تتجاوز المستوى MAX الموضح على الحاوية (الشكل 19). ضع في اعتبارك أن كل درجة على الحاوية تقابل قرابة 100 مل من الحليب؛

ملاحظة هامة!

• للحصول على رغوة حليب أكثر كثافة وتجانسا، فإنه يجب بالضرورة استخدام حليب منزوع الدسم أو قليل الدسم ودرجة حرارة التلآجة (تقريباً 5° درجات مئوية).

إذا تم تشغيل وضع "Energy Saving" (توفير الطاقة) (راجع الفقرة 6.7 General (عامر))، قد يتطلب تحضير المشروب الانتظار لبضع ثوانٍ.

باستخدام الحليب في درجة حرارة مثالية (قرابة 5 درجات مئوية)، تضمن الحاوية الحرارية كفاءة نظام LatteCrema لمدة 30 دقيقة خارج التلآجة.

يمكن أن تتنوع جودة الرغبة حسب ما يلي:

نوع الحليب أو المشروب النباتي؛

العلامة التجارية المستخدمة؛

• المكونات والقيم الغذائية.
03. تأكد من أن أنبوب التقاط الحليب (D5) يتم إدخاله بشكل جيد في المكان المناسب في الجزء السفلي من غطاء حاوية الحليب (الشكل 20)؛

04. أعد ربط الغطاء على حاوية الحليب.

ملاحظة هامة!

توجد على الغطاء نافذة صغيرة (D3) لتعبئة الحليب: إذا ظهر أثناء الإعداد أن الحليب نادر، أضف الحليب من النافذة الصغيرة دون إزالة الدورق، واستكمل تحضير المشروب.

05. قم بإزالة موزع الماء الساخن/البخار إن وُجد (E1) عن طريق الضغط على زر التحرير (E3) (الشكل 21)؛

الواردة في الفقرة «6.4 ضبط الطحن» وفي الفصل «21. استكشاف



الأخطاء وإصلاحها».

إذا كانت الوظيفة التشغيلية "Energy Saving" (توفير الطاقة) مُفعّلة، فإن عملية صب الفجان الأول قد تتطلب الانتظار لبضع ثوانٍ

7.6 نصائح للحصول على قهوة أكثر سخونة

للحصول على قهوة أكثر سخونة، يُنصح القيام بما يلي:

نقد شطف عن طريق اختيار "Rinsing" (شطف) في قائمة الإعدادات (B6) (الفقرة «6.1 الشطف»):

استخدام ماء ساخن في شطف وتسخين الفجانين (استخدم خاصية الماء الساخن، انظر الفصل «11. توزيع الماء الساخن»);
زد درجة حرارة القهوة (الفقرة «7.3 تخصيص المشروب»).



8 دورق القهوة

هذا المشروب، المكون من قهوة إسبريسو، عبارة عن وصفة خفيفة ومتوازنة، مع طبقة رقيقة من الكريمة، مثالية للمشاركة مع الأصدقاء.

الملحقات الاختيارية:	
دورق (السعة 1 لترًا)	
EAN: 8004399333642	

لتوزيع المشروب، اضغط على صورة دورق القهوة مباشرة على الصفحة الرئيسية (B) وتابع الإجراء كما يلي:

01. اضبط المعلمات التي يمكن تخصيصها لتلائم ذوقك:

الفجانين	<input checked="" type="radio"/> 2X <input type="radio"/> 4X <input type="radio"/> 6X
النكهة	<input type="radio"/> <input type="radio"/> <input type="radio"/> <input type="radio"/> <input checked="" type="radio"/>
نوع القهوة	<input checked="" type="radio"/> <input type="radio"/>
درجة الحرارة	<input checked="" type="radio"/> <input type="radio"/> <input type="radio"/> <input type="radio"/>

02. ضع الدورق تحت فوهات موزع القهوة (A15) : عند اختيار الدورق لاستخدامه، ضع في اعتبارك الكمية التي سيتم تسليمها، أي:

الجرعة المختارة	الكمية (مل)
2X <input checked="" type="radio"/>	250
4X <input type="radio"/>	500
6X <input type="radio"/>	750

03. اضغط على "Next" (التالي) للانتقال إلى الخطوة التالية؛

04. إذا تم اختيار 4 أكواب أو 6 أكواب، فقم بملء خزان الماء وحاويات حبوب البن؛ بمجرد التأكد من أن الماء والقهوة يكفیان، اضغط على "Ok" (موافق)؛

05. اضغط على "Ok" (موافق) للعودة إلى الصفحة الرئيسية (B).

يصبح الجهاز جاهزاً للاستخدام من جديد.

9.4 كمية الزبد الموصى بها

يتم تعيين مستوى افتراضي من الزبد مسبقاً في كل مشروب حليب (انظر الجدول أدناه).

الوصف	يُصح به من أجل....
"NO" FROTH (لا زبد)	قهوة بالحليب
"MIN" FROTH (قليل من الزبد)	FLAT WHITE
"MED" FROTH (زبد متوسط)	حليب مع القهوة/2X حليب مع القهوة
"MAX" FROTH (أقصى زبد)	كابوتشينو/2X كابوتشينو/كابوتشينو + إسبرسو ماكيانو/كابوتشينو ميكس/2X حليب ساخن (بزبد)

يمكنك ضبط مستوى مختلف من الزبد، اعتماداً على الذوق الشخصي، وفقاً للتعليمات الواردة في الفقرة «9.3 تخصيص المشروب».

ملاحظة هامة!

يعتمد أداء نظام الحليب ونوعية الزبد على نوع الحليب أو المشروب النباتي، إذا كان النظام لا يعطي الزبد بشكل صحيح قلل/عدّل كمية الزبد من شاشة الوصفة المختارة (راجع الفقرة السابقة).

9.5 تنظيف حاوية الحليب بعد كل استخدام

بعد أن يتم توزيع المشروب مع الحليب، ستعرض الشاشة ((B1) "PRESS OK TO START CLEANING OR Cancel TO SELECT A NEW

"BEVERAGE" (اضغط على OK لإجراء التنظيف أو قمر باختبار مشروب جديد). لبدء التنظيف، اتبع الخطوات التالية:

01. اترك وعاء الحليب (D) مُدخلاً ومُثبتاً في مكانه داخل الماكينة (ليس من الضروري تفريغ وعاء الحليب)؛
02. ضع فنجاناً أو أي وعاء آخر تحت أنبوب صب الحليب المُرقى (D6) (شكل 25)؛
03. اضغط على "Ok" (موافق) لبدء التنظيف .
04. يتدفق الماء الساخن من موزع الحليب (الشكل 26) وبمجرد اكتمال التنظيف، يتوقف تلقائياً.
05. أعد موزع الحليب إلى الوضع غير المستخدم عن طريق إدارته في اتجاه عقارب الساعة، قبل إزالة حاوية الحليب.

ملاحظة هامة!

إذا ما دعت الضرورة لإعداد أكثر من فنجان من المشروبات القائمة في تكوينها على الحليب، فإنه يتم البدء في عملية تنظيف وعاء الحليب بعد الانتهاء من إعداد آخر فنجان. لمتابعة التحضيرات التالية، عندما تظهر الرسالة الخاصة بوظيفة "Clean milk container" (تنظيف الحليب)، اضغط على "Cancel" (إلغاء)، في حالة عدم تنفيذ التنظيف، سيظهر الرمز (B8) على الشاشة لتتذكر أنه من الضروري المضي قدماً في تنظيف حاوية الحليب. لإجراء التنظيف، ارجع إلى الفقرة «6.3 تنظيف الحليب».

06. اربط حاوية الحليب (D) على الفوهات من خلال دفعها بقوة (A9) (الشكل 22): يصدر الجهاز إشارة صوتية (إذا كانت وظيفة الإنذار الصوتي نشطة)؛

07. اضغط موزع الحليب (D6) بتحويله عكس اتجاه عقارب الساعة (الشكل 23)؛

08. ضع فنجاناً كبيراً بما يكفي تحت صنوبر موزع القهوة (A15) وتحت موزع الحليب (الشكل 24)؛

09. حدد المشروب المرغوب كما هو موضح في الفقرات التالية.

9.2 حَضْر مشروب الحليب بلمسة زر واحدة

لتوزيع مشروبات الحليب، اضغط مباشرة على الصفحة الرئيسية (B) الصورة ذات الصلة بالمشروب المرغوب: يستمر الجهاز في التحضير، وعلى الشاشة (B1) تظهر صورة المشروب المختار مع شريط تقدم يُملأ مع استمرار عملية التحضير بالإضافة إلى وصف لكل مرحلة منفردة (الطنح، توزيع القهوة، صب الحليب، إلخ...).

بمجرد الانتهاء من إعداد لوحة التحكم، ستظهر الرسالة "Your beverage is ready" (مشروبك جاهز): الجهاز جاهز الآن للاستخدام من جديد.

يرجى ملاحظة الآتي!

بمجرد الانتهاء من التوزيع، إذا كنت ترغب في زيادة كمية القهوة، فقط اضغط على "Extra" (إضافي): بمجرد أن تصل إلى الكمية المطلوبة، اضغط على "Stop" (إيقاف).

9.3 تخصيص المشروب

لتوزيع مشروب حليب مخصص، تابع العملية على النحو التالي:

01. اضغط على (B4) (+) قاعدة الصورة المتعلقة بالمشروب المرغوب: ستعرض الشاشة (B1) المعلمات التي يمكن تخصيصها لتلائم ذوقك:

	"Quantity" (الكمية)
	"Froth" (الزبد) عادي أدنى متوسط أقصى
	"Aroma" (رائحة)
	"Coffee type" (نوع القهوة)
	"Temperature" (درجة الحرارة)

02. بمجرد ضبط المعلمات، اضغط على 1X (تحضير فنجان أو، للمشروبات المقدمة، 2X لإعداد 2 فنجان.

03. يبدأ الجهاز بالتحضير، وتظهر على الشاشة صورة المشروب المختار مع شريط تقدم يُملأ مع بدء عملية التحضير بالإضافة إلى وصف لكل مرحلة منفردة (الطنح، توزيع الحليب، توزيع القهوة، إلخ...).

04. بعد التوزيع اضغط على "Save" (حفظ) للحفظ أو "Cancel" (إلغاء) للاحتفاظ بالمعلمات السابقة.

ملاحظة هامة!

في حالة الحفظ، ستظل الإعدادات الجديدة في الذاكرة فقط في ملف التعريف المحدد.

يمكن حفظ وعاء الحليب داخل التلاجة.

في بعض الحالات، وللقيام بعملية التنظيف، يجب الانتظار حتى تسخن الماكينة.
يمكنك التوقف عن تنظيف حاوية الحليب بالضغط على "Stop" (إيقاف).
لا تقم بإزالة دورق الحليب بإمساكه من موزع الحليب (D6).

10 TEA FUNCTION (خاصية الشاي)

لتوزيع الشاي، استمر على النحو التالي:

01. اربط موزع الماء الساخن/البخار (E) على الفوهات (A9) (الشكل 7): يُصدر الجهاز إشارة صوتية (إذا كانت وظيفة الإنذار الصوتي نشطة)؛
02. ضع كيس الشاي في الفجان، وضعه تحت الجهاز (على أقرب مسافة ممكنة لتجنب الرذاذ) (الشكل 27)؛
03. لتوزيع المشروب، اضغط على في الصفحة الرئيسية (B) مباشرة على الصورة الخاصة بوظيفة الشاي؛
04. اضبط المعلمات التي يمكن تخصيصها لتلائم ذوقك:

	"Quantity" (الكمية)
	"Temperature" (درجة الحرارة)

في كل درجة حرارة يظهر نوع مختلف من الشاي (أبيض، أخضر، أولونغ، أسود)

05. اضغط على "Ok" (موافق) لبدء التوزيع؛ يبدأ الجهاز بالتحضير، وتظهر صورة المشروب على الشاشة (B1) بشرط تقدم يُملأ مع بدء عملية التحضير بالإضافة إلى وصف للمرحلة (الخلط).
06. بمجرد الانتهاء من التحضير، ستظهر على لوحة التحكم الرسالة "Your beverage is ready!" (مشروب جاهز!) "Save new settings"؟ (هل تريد حفظ الإعدادات الجديدة؟)؛
04. اضغط على "Save" (حفظ) للحفاظ أو "Cancel" (إلغاء) للاحتفاظ بالمعلمات السابقة).
الماكينة جاهزة الآن للاستخدام الجديد.

ملاحظة هامة!

إذا كانت الوظيفة التشغيلية "توفير الطاقة" مُفعّلة، فإن عملية صب الماء الساخن قد تتطلب الانتظار لبضع ثوان.
لإيقاف التوزيع يدويًا، اضغط على "Stop" أو "Cancel"
بمجرد الانتهاء من التوزيع، وإذا كنت ترغب في زيادة كمية الماء في الفجان، ببساطة اضغط على "Extra": بمجرد وصولك إلى الكمية المطلوبة، اضغط على "Stop".
كل الشاي (أبيض، أخضر، أولونغ، أسود) يتوافق مع درجة حرارة معينة من الماء الساخن عند التوزيع.

11 توزيع الماء الساخن

لتوزيع الماء الساخن، استمر على النحو التالي:

01. اربط موزع الماء الساخن/البخار (E) على الفوهات (الشكل 7)(A9): يُصدر الجهاز إشارة صوتية (إذا كانت وظيفة الإنذار الصوتي نشطة)؛
02. ضع كوبًا تحت الموزع (أقرب ما يمكن لتجنب الرذاذ) (الشكل 28).
03. حدد الوظيفة كما هو مبين في الفقرات التالية.

11.1 حصر مشروبك بللمسة واحدة

اضغط على صورة الماء الساخن على الصفحة الرئيسية (B): سيستمر الجهاز في التحضير، وتعرض الشاشة (B1) صورة المشروب مع شريط تقدم يُملأ مع استمرار عملية التحضير بالإضافة إلى وصف المرحلة (توزيع الماء).
بمجرد الانتهاء من التحضير، تظهر على الشاشة الرسالة "Your beverage is his ready" (مشروب جاهز!)، ويصبح الجهاز جاهزًا الآن للاستخدام الجديد.

ملاحظة هامة!

بمجرد الانتهاء من التوزيع، وإذا كنت ترغب في زيادة كمية الماء في الفجان، ببساطة اضغط على "Extra": بمجرد وصولك إلى الكمية المطلوبة، اضغط على "Stop".

11.2 تخصيص المشروب

لتوزيع الكمية المطلوبة من الماء الساخن، امض قدما على النحو التالي:

01. اضغط (B4) (+) على قاعدة الصورة المتعلقة بالماء الساخن: ستظهر على الشاشة (B1) الكميات التي يمكن اختيارها:



02. بمجرد تحديد الكمية، اضغط على 1X (مضي الجهاز فُدما في التحضير، وتعرض الشاشة صورة المشروب مع شريط التقدم الذي يُملأ مع استمرار التحضير بالإضافة إلى وصف للمرحلة المنفردة (توزيع الماء).
03. بعد الانتهاء من توزيع القهوة، سُنظهر الشاشة: "Your beverage is ready!" (مشروب جاهز!) "Save new settings"؟ (هل تريد حفظ الإعدادات الجديدة؟)؛
04. اضغط على "Save" (حفظ) للحفاظ أو "Cancel" (إلغاء) للاحتفاظ بالمعلمات السابقة).
الماكينة جاهزة الآن للاستخدام الجديد.

ملاحظة هامة!

إذا كانت الوظيفة التشغيلية "توفير الطاقة" مُفعّلة، فإن عملية صب الماء الساخن قد تتطلب الانتظار لبضع ثوان.
لإيقاف توزيع الماء الساخن يدويًا اضغط على "Stop" (إيقاف) و "Cancel" (إلغاء).



12 توزيع البخار

لتوزيع البخار، استمر على النحو التالي:

01. اربط موزع الماء الساخن/البخار (F) على الفوهات (A9) (الشكل 7): يُصدر الجهاز إشارة صوتية (إذا كانت وظيفة الإنذار الصوتي نشطة)؛
02. املا وعاء بالساتل المُراد تسخينه أو ترغيبته ثم اغمس موزع صب الماء الساخن/البخار في هذا الساتل (الشكل 29)؛
03. اضغط على صورة البخار مباشرة على الصفحة الرئيسية (B): سيستمر الجهاز في التحضير، وتعرض الشاشة (B1) صورة المشروب مع شريط تقدم يُملأ مع استمرار التحضير مع وصف المرحلة المنفردة (توزيع البخار)؛
04. عند الوصول إلى درجة حرارة أو مستوى الرغوة المطلوبين، فإنه يجب إيقاف عملية صب البخار بالضغط على "STOP" (إيقاف) أو "Cancel" (إلغاء).

تنبيه!

أوقف دائمًا عملية صب البخار قبل إخراج أنبوب صب البخار من الوعاء المحتوي على السائل، وذلك لتجنب التعرض للحروق التي قد يسببها الرذاذ الساخن.

ملاحظة هامة!

إذا تم تنشيط وضع "Energy saving" (توفير الطاقة)، فقد يستغرق توزيع البخار بضع ثوانٍ من الانتظار.

12.1 نصائح لاستخدام البخار في ترقية الحليب

عند اختيار أبعاد ومقاسات الوعاء، فإنه يجب مراعاة أن حجم السائل سوف يزيد من 2 إلى 3 أضعاف عن حجمه الطبيعي. للحصول على رغوة حليب أكثر كثافةً ووفرةً، فإنه يجب استخدام حليب منزوع الدسم أو قليل الدسم ودرجة حرارة التلابة (تقريبًا 5 درجات مئوية). للحصول على رغوة أكثر كريمةً، فإنه يجب لف الوعاء بحركات بطيئة من الأسفل إلى الأعلى. لتجنب الحصول على حليب قليل الرغوة، أو بفقايع كبيرة، نظّف دائمًا الفوهة (E) على النحو الموصوف في الفقرة التالية.

12.2 تنظيف موّزّ صب الماء الساخن/البخار بعد الانتهاء من استخدامها

نظّف فوهة الماء الساخن/ البخار (E) بعد كل مرة من الاستخدام، من أجل تجنب ترسب بقايا الحليب أو انسدادها.

- ضع حاوية تحت موزع الماء الساخن/البخار، واجعل كمية قليلة من الماء تتدفق (انظر الفصل «11. توزيع الماء الساخن»). أوقف بعد ذلك عملية صب الماء الساخن بالضغط على "STOP".
- انتظر بضع دقائق حتى يبرد موزع الماء الساخن/البخار؛ ثم استخرجه (الشكل 21) بالضغط على زر التحرير (E3).
- أدر الموصل (E2) باتجاه عقارب الساعة، واستخرجه (الشكل 30)؛ امسك الموزع بقوة بيد واحدة، (E1) وباليد الأخرى، أدر فك مُعدّ الكابتوتشينو (E5) إلى الأسفل (الشكل 31). قم أيضًا بإزالة فوهة البخار (E4) بسحبها إلى أسفل؛
- تحقق من أنّ فتحة الفوهة غير مسدودة. وإذا لزم الأمر قم بتنظيفها باستخدام عود تحليل الأسنان.
- اغسل بعناية جميع مكونات موّزّ الصب باستخدام قطعة إسفنجية وماء فاتر. استخدم منظم الأنايب (C7) للتخلص من أي بقايا من الحليب.
- ثم أعد تجميع جميع مكونات الموزع.

13 التخصيص الموجه للمشروب (MY)

بهذه الوظيفة، من الممكن تخصيص جميع المشروبات التي تحتوي على رمز MY في قاعدة الصورة، داخل إعدادات المشروبات (في الصفحة الرئيسية (B) اضغط على قاعدة الصورة المتعلقة بالمشروبات المرغوبة). للتخصيص، استمر على النحو التالي:

- تحقق من تفعيل الشكل (B2) المراد تحديده وشخصية المشروب عليه؛
- اضغط (+) على قاعدة الصورة المتعلقة بالمشروبات المرغوبة؛
- اضغط (MY) على قاعدة الصورة الخاصة بالمشروب؛
- اضغط على "Ok" (موافق)، وتابع الإجراء الموجه؛
- حدد تفضيلاتك واضغط على "Next" (التالي) للانتقال إلى الخطوة التالية (أو "Back" (رجوع) للعودة إلى الشاشة السابقة)؛

06. اضغط على "Ok" (موافق) لبدء التوزيع.

07. يبدأ التحضير، ويقترح الجهاز شاشة تخصيص الكمية التي يُظهرها شريط عمودي (في حالة مشروب الحليب مع القهوة، تابع تخصيص كلا المكونات).

08. عندما تصل كمية المشروب إلى الحد الأدنى للكمية القابلة للبرمجة، فإنه على الشاشة (B1) سوف تظهر الكتابة "Stop".

09. اضغط على "Stop" عندما يتم الوصول إلى الكمية المطلوبة في الفجان.

10. إذا كانت النتيجة في الفجان هي التي تريدها، اضغط على "Save" (حفظ)، وإلا اضغط على "Cancel" (إلغاء).

11. اضغط على "Ok" (موافق) للعودة إلى الصفحة الرئيسية.

يعود الجهاز إلى الصفحة الرئيسية.

ملاحظة هامة!

من خلال تخصيص مشروب واحد، يتم تخصيص المشروب المزوج المخصص تلقائيًا، وتعرض الماكنة الرسالة "Settings saved on both double and single option" (القيم محفوظة على وصفة مزدوجة أو مفردة)؛

يمكن تحديد وشخصية المشروبات حسب الرغبة أيضًا عبر توصيل الماكنة بتطبيق DeLonghi Coffee Link App.

يمكنك الخروج من البرمجة في أي وقت بالضغط على "MyCancel" (إلغاء)؛ لن يتم حفظ القيم.

بمجرد تخصيص المشروب، ستظهر كلمة "Reset" (إعادة تعيين) (تحت الصورة) و "my" (بين اختيارات الكمية) في الإعدادات. بالضغط على "Reset" (إعادة تعيين) تعود إعدادات المشروب إلى قيم المصنع.

جدول كميات المشروبات		
المشروب	الكمية القياسية	الكمية القابلة للبرمجة
إسبريسو	40 مل	180-20 مل
القهوة	180 مل	240 - 100 مل
طول	160 مل	250 - 115 مل
مزدوج+	120 مل	180-80 مل
أمريكي	150 مل	480 - 70 مل
شاي	150 مل	420 - 20 مل
ماء ساخن	250 مل	420 - 20 مل

14 اختر ملفك الشخصي

يمكن في هذا الجهاز تخزين 6 ملفات شخصية (B2) مُختلفة للمستخدمين، وكل ملف من هذه الملفات يرتبط بأيقونة مختلفة خاصة به (الشكل 32). في كل ملف شخصي، يتم الاحتفاظ بتخصيصات المشروبات في الذاكرة (انظر الفصل «13. التخصيص الموجه للمشروب (My)»)، ويستند الترتيب الذي يتم عرض جميع المشروبات فيه إلى وتيرة الاختيار.

لتحديد ملف التعريف، قم بالمناخة كما يلي:

- على الصفحة الرئيسية (B)، اضغط على الملف الشخصي قيد الاستخدام حاليًا (B2)؛ ستظهر قائمة الملفات الشخصية القابلة للتحديد؛
- ثم حدد ملف التعريف المطلوب.

بمجرد الانتهاء من التحديد، ستكون ألوان الأشرطة الموجودة في إعدادات المشروبات هي نفس لون الملف الشخصي؛
يمكن تغيير اسم الملف الشخصي الخاص بك عبر توصيل الماكينة بتطبيق DeLonghi Coffee Link App.
لتخصيص أيقونة ملف التعريف، ارجع إلى الفقرة «6.12» تحرير الملف الشخصي».



15.1 تنظيف الماكينة

- الأجزاء التالية من الجهاز يجب تنظيفها بانتظام:
- الدائرة الداخلية للماكينة.
 - حاوية ثفل القهوة (A16) ؛
 - صينية التنقيط (A20) وشبكة الحوض (A19) .
 - خزان الماء (A23) ؛
 - صانير موزع القهوة (A15) ؛
 - قمع لإدخال البن المطحون مسبقًا (A3)؛
 - يمكن الوصول إلى الناقع (A25) بعد فتح نافذة الخدمة (A24).
 - وعاء الحليب (D)؛
 - موزع الماء الساخن/البخار (E) انظر الفقرة «12.2» تنظيف موزع صب الماء الساخن/البخار بعد الانتهاء من استخدامها»
 - لوحة التحكم (A12).

انتبه!

لتنظيف الماكينة، لا تستعمل مذيبات أو مواد تنظيف حاكة أو مسبية للتآكل أو الكحول. مع أجهزة De'Longhi فائقة التقنية ليس من الضروري استخدام مضافات كيميائية لتنظيف الماكينة.
يمكن غسل مكونات الجهاز في غسالة الصحون باستثناء خزان الماء (A23) وغطائه (A22) والحاوية الحرارية (D8) لحاوية الحليب (D).
لا تستخدم الأشياء المعدنية في إزالة القشور الترسبية ولا رواسب وبقايا القهوة لأنها يمكن أن تسبب في خدش الأسطح المعدنية أو البلاستيكية في الماكينة.

15.2 تنظيف الدائرة الداخلية في الماكينة

بالنسبة لفترات عدم الاستخدام التي تزيد عن 3-4 أيام، يوصى بشدة، قبل استخدام الماكينة، بتشغيلها وتوزيع 2-3 عمليات من الشطف عن طريق اختيار وظيفة "Rinse" (الشطف) (الفقرة «6.1» الشطف) باستخدام موزع الماء الساخن/البخار (E) المرفق بالجهاز.

ملاحظة هامة!

من الطبيعي بعد إجراء هذه النظافة، أن يوجد الماء في حاوية القهوة (A16)

15.3 تنظيف وعاء رواسب وبقايا القهوة

عندما تظهر على الشاشة (B1) رسالة "EMPTY GROUNDS CONTAINER" (فرغ حاوية الثفل) " ، من الضروري أن يتم تفريغها وتنظيفها. وحتى يتم تنظيف حاوية الثفل (A16) لا يمكن للماكينة صنع القهوة. تُشير الماكينة إلى ضرورة تفريغ الوعاء أيضًا حتى وإن لم يتملئ بالكامل إذا ما انقضت مدة 72 ساعة منذ أول عملية إعداد تمت (وحتى يتم حساب مدة 72 بشكل صحيح، لا يجب إطفاء الآلة مطلقًا بقاطع التيار العمومي (A10)).

تنبيه! خطر التعرض للحروق

إذا قمت بتحضير العديد من المشروبات القائمة على الحليب المذكورة أدناه، فيصبح حامل الفناجين المعدني (A17) ساخناً، لذلك يجب الانتظار حتى يبرد قبل لمسه مع الإمساك فقط بالجزء الأمامي منه.
للقيام بعملية التنظيف (أثناء عمل الماكينة):

01. اضغط على الزر (A13) وافتح الباب الأمامي (A14) (الشكل 3)؛

02. قم بإزالة صينية التنقيط (A20) وحاوية الثفل (A16) (الشكل 33)؛

03. فرِّغ ونظف بعناية حاوية الثفل مع إزالة جميع المخلفات التي يمكن أن ترسب في القاع: (C5) الفرشاة المرفقة مجهزة بملعقة مناسبة لهذه العملية.

04. أعد إدخال صينية التنقيط كاملة مع الشبكة وحاوية الثفل، ثم أغلق الباب الأمامي.

تنبيه!

عند سحب حوض تجميع القطرات فإنه يُصبح من

الضروي والإجباري دائماً تفريغ وعاء رواسب وبقايا القهوة حتى لو كان غير

مملوء بالكامل. إذا لم يتم القيام بهذه العملية، فمن المحتمل أن يمتلئ حوض ببقايا ورواسب القهوة بقدر أكثر من المُحدّد له أثناء إعداد الفناجين اللاحقة، مما يؤدي بحد ذاته إلى انسداد الماكينة.

15.4 تنظيف صينية التنقيط وشبكة الحوض

انتبه!

صينية التنقيط (A20) مجهزة بمؤشر عائم (A18) (أحمر) لمستوى الماء المحتوى (الشكل 34). قبل أن يبدأ هذا المؤشر في البروز من صينية حمل الفناجين (A17) ، من الضروري تفريغ الصينية وتنظيفها، وإلا فقد يتدفق الماء من الحافة، ويتلف الجهاز أو يتلف سطح التدعيم أو المنطقة المحيطة. لإزالة صينية التنقيط، اتبع الخطوات التالية:

01. اضغط على الزر (A13) وافتح الباب الأمامي (A14) (الشكل 3)؛

02. أزل صينية التنقيط وحاوية ثفل

القهوة (A16) (الشكل 33)؛

03. قم بإزالة صينية حمل الفناجين

(A17) وشبكة الحوض (A19)

، ثم فرِّغ صينية التنقيط

وحاوية الثفل، واغسل جميع

المكونات.

04. أعد إدخال صينية التنقيط كاملة

مع الشبكة وحاوية ثفل القهوة،

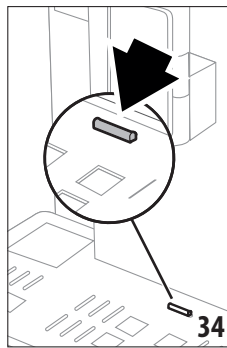
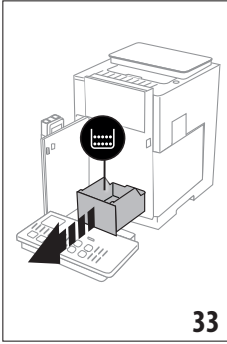
ثم أغلق الباب الأمامي.

تنبيه!

عند سحب حوض تجميع

القطرات فإنه يُصبح من

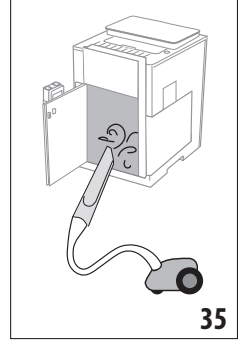
الضروي والإجباري دائماً تفريغ وعاء رواسب وبقايا القهوة حتى لو كان غير مملوء بالكامل. إذا لم يتم القيام بهذه العملية، فمن المحتمل أن يمتلئ حوض ببقايا ورواسب القهوة بقدر أكثر من المُحدّد له أثناء إعداد الفناجين اللاحقة، مما يؤدي بحد ذاته إلى انسداد الماكينة.



15.5 تنظيف الأجزاء الداخلية من الماكينة

خطر التعرض إلى الصدمة الكهربائية!

قبل البدء في عمليات تنظيف الأجزاء الداخلية من الماكينة، يجب إطفاءؤها (انظر «5. إيقاف تشغيل الجهاز») ثم فصلها عن التيار الكهربائي. لا تغمس الجهاز أو أيًا من مكوناته في الماء.

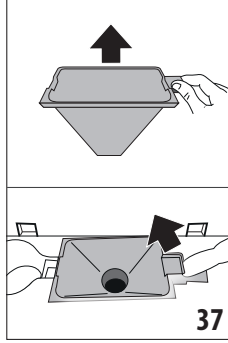


01. تحقق دوريًا (مرة واحدة كل شهر) من أن الجزء الداخلي من الجهاز (الذي يمكن الوصول إليه بمجرد الضغط على الزر (A13) ، وفتح الباب الأمامي (A14) (الشكل 3) واستخرج صينية التنقيط (A20) ليس وسخًا. إذا لزم الأمر، قم بإزالة رواسب القهوة باستخدام الفرشاة المرفقة (C5) والإسفنجة.

15.8 تنظيف قُمع إدخال القهوة مُسبقة الطحن

قم دوريًا (حوالي مرة واحدة في الشهر) قمر بتنظيف قمع إدخال البن المطحون مسبقًا (A3). اتبع الخطوات التالية:

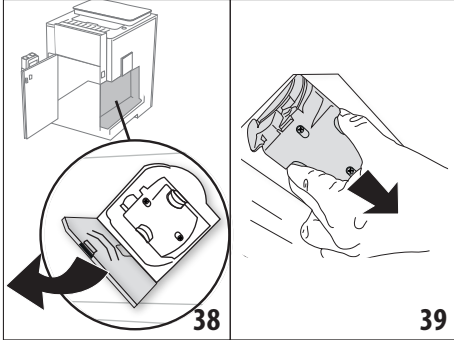
01. افتح الغطاء (A1) (الشكل 16)؛
02. استخرج القمع (الشكل 37)، وقمر بتنظيفه باستخدام الفرشاة المرفقة (C5).
03. إذا لزم الأمر، قمر بتنظيف القمع بالماء الساخن ومنظف الأطباق أو في غسالة الصحون؛
04. أعد إدخال القمع في مكانه؛
05. أعد غلق الغطاء.



15.9 تنظيف الناقع

يجب (A25) تنظيف الناقع مرة واحدة في الشهر على الأقل. **تنبيه!**

لا يمكن سحب الناقع وإخراجه أثناء عمل الماكينة.



01. تحقق من أن الماكينة قد قامت بعملية الإطفاء بالشكل الصحيح (راجع الفصل «5. إيقاف تشغيل الجهاز»):
02. اضغط على الزر (A13) وافتح الباب (A14) واستخلص خزان الماء (A23) (الشكل 4)؛
03. افتح نافذة الناقع (A24) (الشكل 38) الموجودة على الجانب الأيمن؛
04. اضغط باتجاه الداخل على زرّي فك التثبيت الملوّنين، وفي نفس الوقت اسحب الناقع باتجاه الخارج (شكل 39)؛
05. غطّس الناقع في الماء لمدة 5 دقائق تقريبًا، ثم اشطفه تحت صنوبر المياه؛

انتبه!

اشطف فقط بالماء

- لا تستخدم منظّفات - لا تستخدم غسالة الأطباق
06. نظّف الناقع دون استخدام أيّة منظّفات لأنها يمكن أن تتسبب في ضرره وتلفه.
07. باستخدام الفرشاة (C5) نظف أي بقايا من القهوة على مكان الناقع، يمين رؤيتها من نافذة الناقع؛

02. أشطف جميع الترسبات والبقايا الموجودة باستخدام مكنسة شطف كهربائية (شكل 35).

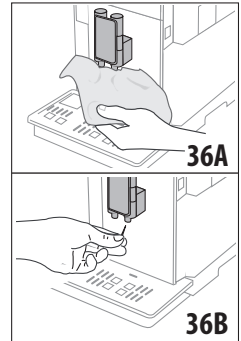
15.6 تنظيف خزان الماء

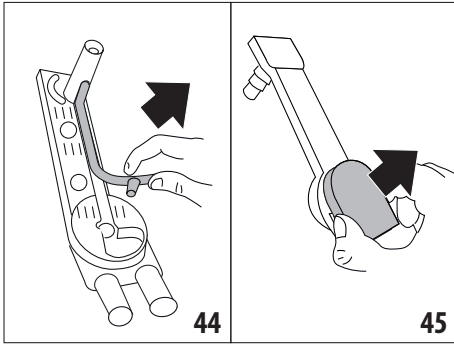
قمر دوريًا بعملية النظافة (مرة واحدة في الشهر) وفي كل مرة يتم فيها استبدال مرشح الماء المنقي، يجب تنظيف (C6) خزان الماء (A23).

01. اضغط على الزر (A13) وافتح الباب (A14) (الشكل 3)؛
02. قمر بإزالة خزان الماء (الشكل 4)، وقمر بإزالة المرشح المنقي (إن وجد)، وشمطه بالماء الجاري؛
03. فرّغ خزان الماء، ونظفه بقطعة قماش مبللة، وبعض المنظف. اشطفه جيدًا بالماء؛
04. أعد إدخال المرشح (الشكل 53)، ثم املاّ الخزان بالماء العذب حتى مستوى MAX (الموضح في الداخل) (الشكل 5)، وأعد إدخال الخزان (الشكل 6) وأغلق الباب؛
05. (فقط إذا تم إدخال المرشح المنقي للماء) صُح 100 مل من الماء الساخن (انظر «11. توزيع الماء الساخن») لإعادة تشييط المرشح.

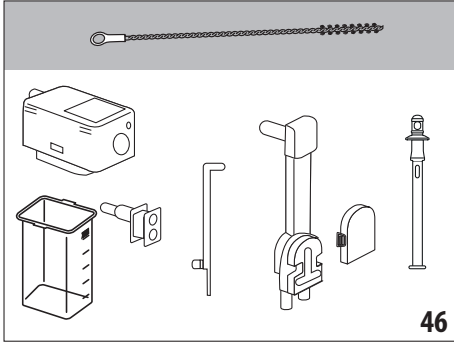
15.7 تنظيف فوهات صب القهوة

01. نظف دوريًا صنابير توزيع (A15) القهوة باستخدام القطعة المرفقة من الإسفنج أو القماش (C8) (الشكل 36A)؛
02. تأكد من أن الثقوب الموجودة في موزع القهوة غير مسدودة. إذا لزم الأمر، أزل رواسب القهوة باستخدام عود الأسنان (الشكل 36B).





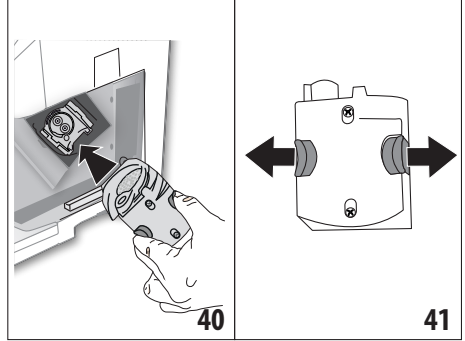
05. قمر بإزالة حاوية الحليب (D7) من الحاوية الحرارية (D8):



06. اغسل بعناية جميع المكونات بواسطة الماء الساخن ومُنظف مُخفّف. يمكن غسل جميع المكونات (ما عدا الحاوية الحرارية) في غسالة الصحون ، ولكن يتم وضعها في السلة العلوية لغسالة الصحون. انتبه بشكل خاص إلى حقيقة عدم وجود أي حليب متبق على مكونات الغطاء: استخدم الفرشاة إذا لزم الأمر (C7) لتتخلص من أي بقايا من الحليب (الشكل 46) ؛

07. اشطف الفتحات بالماء الجاري؛
08. تأكد أيضًا من عدم انسداد أنبوب الالتقاط وموزع الحليب ببقايا الحليب: استخدم الفرشاة لتنظيفهما بالكامل؛
09. أعد إدخال حاوية الحليب في الحاوية الحرارية؛
10. أدخل الأنبوب الشفاف في موزع الحليب، بإدخاله أولاً في مكانه بالقرب من الموصل، ثم في المكان بالقرب من الموزعات (الشكل 47). وبمجرد أن يتم إدخال الأطراف بالكامل، ادفع كامل طول الأنبوب مع التأكد من إدخاله بإحكام في مكانه (الشكل 48)؛

08. بعد التنظيف، أعد إدخال الناقع عن طريق إدراجها في الدعامة (الشكل 40)؛



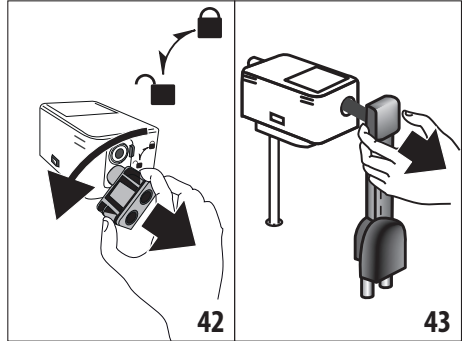
09. بعد إدخال الناقع، تحقق من أن الرزّين الملوّنين غير مضغوطين وقد تم تحريرهما نحو الخارج (شكل 41)؛

10. أغلق منفذ الناقع؛
11. أعد إدخال خزان الماء، وأغلق الباب الأمامي.

15.10 تنظيف وعاء الحليب

للحفاظ على كفاءة وحدة إرغاء الحليب، فإنه يجب تنظيف وعاء الحليب (D) بالطريقة التالية كل يومين:

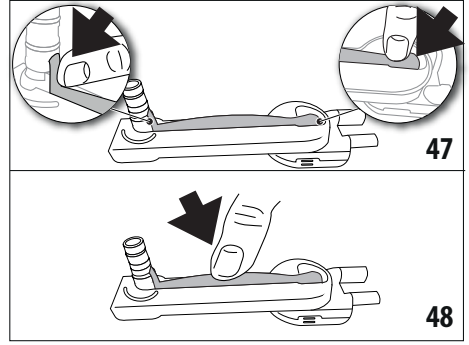
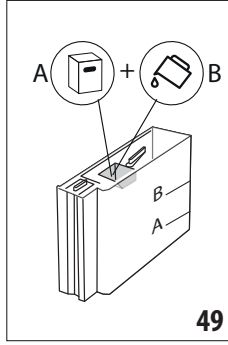
01. اضغط على أزرار التحرير (D4) وأزل الغطاء (D1) (الشكل 18)؛
02. قمر بإزالة أنبوب التقاط الحليب (D5).



03. قمر بربط وليجة-الموصل (D2) عكس عقارب الساعة (الشكل 42) واستخراجها.

04. قمر باستخراج موزع الحليب (D6) بسحبه (الشكل 43). وبمجرد استخراجه، قمر بإزالة الأنبوب الشفاف داخله (الشكل 44) والغطاء الموجود على الموزعات (الشكل 45)؛

06. صب في خزان الماء مزيل الترسبات الكلسية حتى الوصول إلى المستوى A (ما يُعادَل محتوى عبلة 100 مل) المبيّن على الجزء الداخلي من الخزان؛ ثم بعد ذلك أضف الماء (لتر واحد) حتى الوصول إلى المستوى B (شكل 49)؛ أعد تركيب خزان الماء (مع الغطاء)، وأغلق الباب الأمامي، ثم اضغط على "Next" (التالي)؛



07. ضع تحت موزّع صب الماء الساخن/البُخار (E) وتحت موزّع صب القهوة (A15) وعاءً فارغاً الحد الأدنى لسعته الاستيعابية تساوي 2 لتر (شكل 8)؛ اضغط على "OK" (موافق) لبدء العملية "Back" (رجوع) إذا كنت تريد الرجوع إلى الشاشة السابقة أو "Cancel" (إلغاء) إذا كنت تريد الخروج من الإجراء، ولكن تذكر إزالة محلول مزيل الترسيب من الخزان

تنبيه! خطر التعرض للحروق

من موزّع صب الماء الساخن/البُخار ومن موزّع صب القهوة يخرج ماء ساخن يحتوي على أحماض، انتبه جيداً حتى لا تتعرض لملامسة هذا السائل المحلولي.

08. ابدأ برنامج إزالة الترسبات، ويخرج المحلول المزيل للترسبات من موزع الماء الساخن/البخار وموزع القهوة (الشكل 11) عن طريق إجراء سلسلة من الشطف تلقائياً على فترات زمنية لإزالة البقايا الكلسية من داخل الماكينة؛

بعد حوالي 30 دقيقة، يقطع الجهاز إزالة الترسبات الكلسية؛

09. أصبح الجهاز جاهزاً الآن لإجراء عملية الشطف بالماء العذب. قم بإفراغ الحاوية المستخدمة لتجميع المحلول المزيل للترسبات؛ افتح الباب الأمامي عن طريق الضغط على الزر ، أزل خزان الماء، وفرّغه، واسطفه بالماء الجاري، وإملاه إلى المستوى الأقصى MAX بالماء النقي، وأدخله في الماكينة، أغلق الباب الأمامي. اضغط على "Next" (التالي)؛

10. قم بإعادة وضع الحاوية المستخدمة فارغة لتجميع المحلول المزيل للترسبات تحت صنوبر القهوة وصنوبر الماء الساخن/البخار، ثم اضغط على "Ok" لبدء عملية التسخين؛

11. سيخرج الماء الساخن من موزع القهوة وموزع الماء الساخن/البخار؛ عند انتهاء الماء الموجود في الخزان، أفرغ الوعاء المُستخدَم لتجميع ماء الشطف؛

13. إذا تم تركيب المرشح؛ اضغط على الزر، وافتح الباب الأمامي، أزل خزان الماء، وأعد إدخال المرشح المنقي، إذا تمت إزالته من قبل. اضغط على "Next" (التالي) للمتابعة؛

14. أعد ملء الخزان بالماء العذب حتى المستوى الأقصى MAX، ثم أعد إدخاله في الماكينة، وأغلق الباب الأمامي، واضغط على "Next" للمتابعة؛

15. أعد وضع الحاوية المستخدمة لجمع المحلول المزيل للترسبات تحت موزع الماء الساخن/البخار ثم اضغط على "Ok" لبدء دورة شطف أخرى؛

11. ثم أعد تجميع جميع مكونات الغطاء؛

12. أعد وضع غطاء وعاء الحليب في مكانه.



16 إزالة الترسبات

تنبيه!

قبل البدء في استخدام مزيل الترسبات الكلسية، يجب قراءة التعليمات والإرشادات الخاصة به والواردة على عبلة هذا المزيل نفسه. من المستحسن استخدام فقط وحصرياً مزيل الترسبات الكلسية De'Longhi. استخدام مزيلات الترسب غير المناسبة، وكذلك عمليات إزالة الترسبات غير المنتظمة، يمكن أن يؤديا إلى حدوث عيوب لا يغطيها ضمان الشركة المصنعة. يمكن أن يُتلف مزيل الترسبات الكلسية الأسطح الرقيقة. إن انقلب المنتج بشكلٍ عرضي، جففه فوراً.

من أجل تنفيذ غزالة الترسبات الكلسية	
مزيل الترسبات الكلسية	مزيل الترسبات الكلسية ديلونجي
الوعاء	السعة الموصى بها: 2 لتر
الزمن	~45 دقيقة

قم بإزالة الترسبات من الجهاز عندما تعرض الشاشة (B1) رسالة: إذا كنت ترغب في السّزوع فوراً في إزالة الترسبات، اضغط "OK" واتبع العمليات من هذه النقطة(6) .

لتأجيل إزالة الترسبات لوقتٍ آخر، اضغط على "Cancel" (إلغاء) : على الصفحة الرئيسية (B) تذكر الأيقونة [B7] أن الجهاز يحتاج إلى إزالة الترسبات. (سيتم تكرار الرسالة في كل مرة تُشغّل فيها الماكينة). للدخول إلى قائمة إزالة الترسبات الكلسية:

01. على الشاشة اضغط على أيقونة قائمة الإعدادات (B6) .
02. حدد بند "إزالة الترسبات"؛
03. اضغط على "OK" (موافق) للدخول في الإجراء الموجه لإزالة الترسبات؛
04. اضغط على الزر (A13) وافتح الباب (A14) (الشكل 3).
قم بإزالة صينية التنقيط وإفراغها (A20) وحماية الثفل(A16)؛ ثم أعد كليهما، واضغط على "Next" (التالي)؛
05. (إذا تم تركيب المرشح) أزل مرشح الماء؛ أخرج خزان الماء (A23) وارفع الغطاء (A22) وأزل المرشح (C6) ، ثم اضغط على "Next" (التالي)؛

المستوى 3	
المستوى 4	

05. عند هذه النُقطة تُصبح الماكينة بهذا الشكل مبرمجة من جديد حسب مستوى عسر الماء.
06. اضغط على "←" للعودة إلى الصفحة الرئيسية (B).

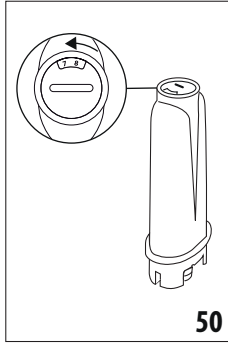


18 مرشح التحلية

تأتي بعض الموديلات وهي مزودة بمرشّح منقى تحلية المياه (C6)؛ إذا كان الموديل الذي لديك غير مزود بهذا المرشّح، فإننا ننصحكم بشرائه من أحد مراكز خدمة العملاء وتقديم الدعم الفني De'Longhi. لاستخدام هذا المرشّح بالشكل الصحيح، اتبع التعليمات والإرشادات التالية ذكرها.

18.1 تركيب المرشح

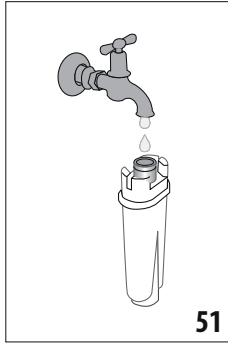
01. اضغط على قائمة الإعدادات (B6)؛
02. اختَر البند "Water filter" (مرشح الماء)؛
03. اضغط على "OK" (موافق) للدخول في الإجراء الموجه؛
04. أخرج المرشح من عبوته وأدر مؤشر التاريخ حتى يتم عرض الشهرين التاليين؛ (الشكل 50)؛
- ملاحظة هامة!**



50

- مدة صلاحية استخدام المرشّح هي شهران إذا ما تم استعمال الماكينة بشكل طبيعي، ولكن إذا بقيت الماكينة دون استعمال وبها المرشّح، فإن مدة بقائه بها يجب ألا تزيد عن 3 أسابيع كحد أقصى.

05. اضغط على "Next" (التالي) للمتابعة و"Back" (رجوع) للعودة إلى الشاشة السابقة، و"Cancel" لإلغاء العملية)؛
06. من أجل تنشيط المرشح، قم بتمرير ماء صنبور في فتحة المرشح المركزية (الشكل 51) حتى يخرج الماء من الفتحات الجانبية لمدة دقيقة واحدة؛ اضغط على "Next" (التالي)؛



51

16. يبدأ الشطف، ويخرج الماء من موزع الماء الساخن/البارد؛
17. عندما ينفذ الماء في الخزان، قم بإفراغ الحاوية المستخدمة لتجميع مياه الشطف، اضغط على الزر وافتح الباب الأمامي، ثم قم بإزالة صينية التنقيط، وفرتّها ثم أعد إدخالها (A12) وإدخال حاوية التفل (A8).
18. قم بإزالة خزان الماء، وقرم بتعبئته إلى المستوى الأقصى، ثم أعد إدخاله في الماكينة، وأغلق الباب الأمامي، ثم اضغط على "Next" (التالي).
19. اكتملت الآن عملية إزالة الترسبات: اضغط على "Ok". نفذ الجهاز التنسخ السريع وفي النهاية يعود إلى الصفحة الرئيسية.

ملاحظة هامة!

- إذا لم تنتهِ عملية إزالة الترسبات الكلسية على النحو الصحيح (مثلاً نظراً لانقطاع التيار الكهربائي) فإنه يُصح إعادة دورة الإزالة هذه مرة أخرى؛
- من الطبيعي أنه بعد تشغيل دورة إزالة الترسبات أن يوجد ماء في حاوية القهوة (A16).
- يطلبُ الجهاز عملية إزالة ترسبات كلسية ثالثة في حالة عدم ملء خزان الماء حتى مستوى الحد الأقصى MAX؛ وذلك لضمان عدم وجود بقايا لمحلول إزالة الترسبات الكلسية في الدوائر الداخلية للجهاز. قبل بدء الشطف، تذكر تفريغ صينية التنقيط.



17 برمجة عسر الماء

يظهر إنذار إزالة الترسبات بعد فترة تشغيل مُحددة مُسبقاً والتي تعتمد على مستوى عسر الماء. يتم ضبط الماكينة مسبقاً في المصنع على مستوى "4" لعسر الماء. يمكن عند الرغبة في ذلك برمجة الماكينة وفقاً للمستوى الحقيقي لعسر الماء المستخدم في المناطق المُختلفة، الأمر الذي سيقبل من وتيرة القيام بعملية إزالة الترسبات الكلسية.

17.1 قياس عسر الماء

01. أزل شريط الاختبار من عبوته (C1) "Total hardness" المرفق مع "دليل البدء السريع".
02. اغمس الشريط بالكامل في كوب من الماء لمدة ثانية تقريباً.
03. اخرج الشريط بعد ذلك من الماء ثم هزّه قليلاً. بعد حوالي دقيقة تتشكل 1، 2، 3 أو 4 مربعات باللون الأحمر، وفقاً لعسر الماء حيث يتوافق كل مربع مع 1 مستوى.

17.2 ضبط مستوى عسر الماء

01. على الشاشة اضغط على (B1) أيقونة قائمة الإعدادات (B6) .
02. حدد البند "Water hardness" (عسر الماء)؛
03. وقرم بتنفيذ الإجراء المشار إليه في الفقرة السابقة وقياس مستوى عسر الماء؛
04. اضغط على الكرة المقابلة لمستوى العسر المكتشف في النقطة السابقة كما هو محدد في الجدول التالي:

عسر الماء	Total Hardness test (C1)
المستوى 1	
المستوى 2	

ملاحظة هامة!

بعد انقضاء مدة الشهرين (انظر التاريخ)، أو بعد مرور مدة 3 أسابيع من التوقف عن استخدام الماكينة، ابدأ في عملية استبدال المرشح حتى وإن لم تطلب الماكينة نفسها ذلك بعد.

18.3 إزالة المرشح

إذا كنت ترغب في الاستمرار في استخدام الجهاز دون المرشح(C6)، ستحتاج إلى إزالته والإعلان عن إزالته. اتبع الخطوات التالية:

01. اضغط على قائمة الإعدادات (B6).
02. حدد البند "Remove water filter" (إزالة مرشح الماء)؛
03. اضغط على الزر(A13) ، افتح الباب الأمامي (A14) (الشكل 3)، وأزل خزان الماء(A23) والمرشح المستهلك. ثم أعد إدخال الخزان في الماكينة (الشكل 6)، وأغلق الباب الأمامي؛
04. اضغط على "OK" (موافق) لتأكيد إزالة المرشح؛
05. الجهاز حفظ التغيير. اضغط على "OK" للعودة إلى الصفحة الرئيسية (B).

ملاحظة مهمة!

بعد انقضاء مدة الشهرين (انظر التاريخ)، أو بعد مرور مدة 3 أسابيع من التوقف عن استخدام الماكينة، ابدأ في عملية إزالة المرشح حتى وإن لم تطلب الماكينة نفسها ذلك بعد.

19 بيانات فنية

جهد التيار والفولطية: 220-240 فولت~ 50-60 هرتز حد أقصى. 10	أمبير
القوة التشغيلية:	W 1500
الضغط:	1.9 ميغا باسكال (19 بار)
سعة خزان الماء:	2,1 ل
الأبعاد (طول×عمق×عرض):	290x468x405مم
طول الكابل:	1750 ملم
الوزن:	15,9 كجم
الحد الأقصى لسعة استيعاب وعاء حبوب القهوة:	460 جم
نطاق التردد:	2400 - 2483.5 ميغاهرتز
القدرة القصوى للإرسال	10 ميغا واط

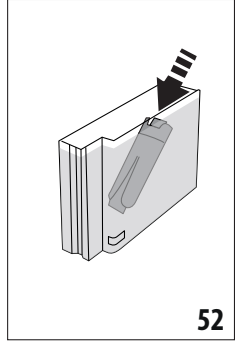
19.1 نصائح لتوفير الطاقة

من أجل تقليل استهلاك الطاقة بعد توزيع صب مشروب أو أكثر، أزل وعاء الحليب (D) أو الملحقات.
اضبط الانطفاء الذاتي على 15 دقيقة (انظر فقرة «6.8 الإيقاف الأوتوماتيكي للتشغيل»);
قم بتفعيل توفير الطاقة (انظر الفقرة «6.7 General (عام)»);
عندما تطلب الماكينة ذلك قم بتنفيذ دورة إزالة الترسبات.

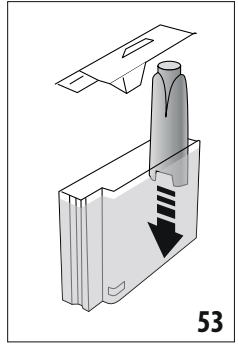
07. اضغط على الزر (A13) ،

افتح الباب الأمامي (A14) (الشكل 3)، واستخرج خزان الماء (A23) من الجهاز (الشكل 4) وعبئه بالماء؛ ثم قم بإدخال المرشح في خزان الماء عن طريق عمده بالكامل لمدة عشر ثوانٍ تقريباً، ثم أمله واضغط عليه بخفه للسماح لفقاعات الهواء بالخروج (الشكل 52). اضغط على "Next" (التالي)؛ أدخل المرشح في مكانه المناسب (الشكل 53) ثم اضغط عليه؛ اضغط على "Next" (التالي)؛

08. أغلق الخزان بالغطاء (A22) ، ثم أعد إدخال الخزان إلى الماكينة (الشكل 6) عن طريق إغلاق الباب الأمامي. اضغط على "Next" (التالي)؛
09. ضع حاوية فارغة بسعة لا تقل عن 0.5 لتر تحت صنبور الماء الساخن/البخار (E) (الشكل 8)، واضغط "Ok" (موافق) لتنشيط المرشح؛



52



53

10. يوزع الجهاز الماء الساخن، ويتوقف تلقائياً. اضغط على "OK" (موافق) للعودة إلى الصفحة الرئيسية (B)؛
11. الآن أصبح المرشح جاهزاً للعمل ويمكن البدء في استعمال الماكينة.

18.2 استبدال المرشح

استبدال مرشح (C6) عندما تظهر على الشاشة (B1) الرسالة ذات الصلة: إذا كنت ترغب في الاستمرار في الاستبدال على الفور، اضغط على "OK" واتبع الخطوات من النقطة 6. لتأجيل الاستبدال في وقت آخر، اضغط على "Cancel" (إلغاء): سيذكرك الرمز الموجود على الشاشة (B9) أنك تحتاج إلى استبدال المرشح.

للقيام بعملية الاستبدال، اتبع الخطوات التالية:

01. اخرج المرشح الجديد من غلته؛
02. اضغط على قائمة الإعدادات (B6).
03. اختر البند "Replace water filter" (استبدال مرشح الماء) ؛
04. اضغط على "OK" (موافق) للدخول في الإجراء الموجه؛
05. اضغط على الزر(A13) ، افتح الباب الأمامي (A14)(الشكل 3)، وأزل خزان الماء(A23) والمرشح المستهلك. اضغط على "Next" (التالي) للمواصلة و"Back" (رجوع) للعودة إلى الشاشة السابقة، و"Cancel" لإلغاء العملية؛
06. تابع الخطوات الموضحة في الفقرة السابقة من النقطة (4) .

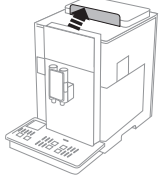
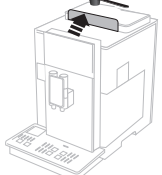
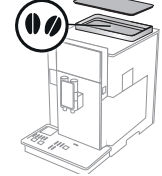




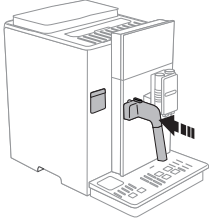
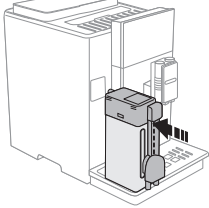
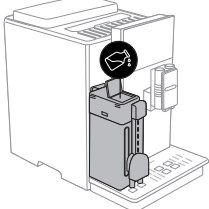
الرسالة الظاهرة	السبب المحتمل	العلاج
"FILL TANK WITH FRESH WATER" (أعد ملء الخزان بالماء الطازج) "USE REFILL FUNNEL OR REMOVE WATER TANK" (استخدام وظيفة إعادة التعبئة أو أزل خزان الماء)	الماء في الخزان (A23) غير كافي.	اضغط على الزر (A13) افتح الباب (A14) (الشكل 3)، قم بإزالة الخزان، واملأه بالماء النقي، وضعه في الجهاز، وأغلق الباب. بدلاً من ذلك، يمكنك تعبئة الخزان بسكب الماء من نافذة الماكينة (A21)، وتحقق من المستوى من النافذة الجانبية الشفافة للخزان. تنبيه: لا تصب الماء أبداً من النافذة بعد إزالة الخزان.
INSERT WATER TANK (أدخل خزان الماء)	لم يتم إدخال خزان المياه بالشكل الصحيح.	ادخل الخزان في مكانه بالشكل الصحيح مع دفعه بشكل كامل.
CLOSE FRONT DOOR (أغلق الباب الأمامي)	الباب الأمامي (A14) مفتوح أو غير مثبت بشكل صحيح.	أغلق الباب الأمامي بالضغط عليه لأسفل حتى تسمع صوت نقرة، وسوف يصدر الجهاز صوتاً (إذا كانت وظيفة التنبيه الصوتي نشطة).
STOP FILLING, WATER TANK FULL (أوقف التعبئة، الخزان ممتلئ)	خزان الماء (A23) ممتلئ.	توقف عن التعبئة فوراً لمنع الماء من الفيضان من خزان الماء. اضغط على "Ok" للتأكيد والرجوع إلى الصفحة الرئيسية (B).



الرسالة الظاهرة	السبب المحتمل	العلاج
<p>WATER CIRCUIT EMPTY (دائرة مُفرغة) PRESS OK TO START FILLING (اضغط على OK لبدء عملية الملء)</p> 	الدائرة الهيدروليكية فارغة	ضع حاوية بسعة لا تقل عن 100 مل تحت موزع الماء الساخن/البخار (E)، واضغط على "OK" لتصريف الماء: يتوقف التوزيع تلقائيًا. إذا استمرت المشكلة تأكد من أن خزان الماء (A23) مثبت بدقة.
<p>INSERT INFUSER ASSEMBLY (أدخل مجموعة الناقع)</p> 	تم إدخال مرشح منقٍ جديد (C6)	تأكد من اتباعك للتعليمات الصحيحة لتركيب المرشح الجديد (الفقرة «18.1 تركيب المرشح» 18.2 e استبدال المرشح»، إذا استمرت المشكلة، فأزل المرشح (الفقرة «18.3 إزالة المرشح»).
<p>EMPTY GROUNDS CONTAINER (فرغ حاوية النفل)</p> 	بعد التنظيف لم تعاود إدخال الناقع (A25).	أدخل الناقع كما هو محدد في الفقرة «15.9 تنظيف الناقع»
<p>INSERT GROUNDS CONTAINER AND DRIP TRAY (أدخل حاوية النفل وصينية التنقيط)</p> 	حاوية ثفل (A16) القهوة ممتلئة.	نفذ عملية التنظيف كما هو موضح في الفقرة «15.3 تنظيف وعاء رواسب وبقايا القهوة»
	لم تتم إعادة إدخال حاوية النفل بعد التنظيف (A16).	(A20) (A14) (A13) اضغط على الزر وافتح الباب واستخرج صينية التنقيط وأدخل حاوية النفل: ثم أغلق الباب.



العلاج	السبب المحتمل	الرسالة الظاهرة
<p>إذا كنت ترغب في تحضير القهوة باستخدام البن المطحون مسبقًا، فاضغط على "Next" (التالي)، واتبع التعليمات في الفقرة «7.4 إعداد القهوة باستخدام البن مُسبَّق الطحن» أو أعلِّق الغطاء، أو اضغط على "Cancel" (إلغاء) للعودة إلى الصفحة الرئيسية.</p>	<p>عندما يكون الغطاء (A1) مفتوحًا، يسألك الجهاز تلقائيًا إذا كنت تنوي مواصلة تحضير القهوة باستخدام البن المطحون مسبقًا.</p>	<p>PRE-GROUND LID OPEN. نافذة البن المطحون مسبقًا مفتوحة). DO YOU WANT TO USE PRE-GROUND COFFEE? (هل ترغب في استخدام البن المطحون مسبقًا؟)</p> 
<p>تأكد من أن القمع (A3) ليس مسدودًا، ثم ضع مكيبالًا مستويًا (C2) من البن المطحون مسبقًا، واضغط على "Next" (التالي) على الشاشة بعد اتباع التعليمات الواردة في الفقرة «7.4 إعداد القهوة باستخدام البن مُسبَّق الطحن».</p>	<p>تم تأكيد الاستعداد للمضي قدمًا في تحضير القهوة باستخدام البن المطحون مسبقًا.</p>	<p>ADD PRE-GROUND COFFEE, MAXIMUM ONE MEASURE (ضع البن المطحون مسبقًا، مكيبال واحد بحد أقصى)</p> 
<p>قم بإعادة ملء وعاء الحبوب (A4).</p>	<p>نفدت حبوب البن.</p>	<p>FILL BEANS CONTAINERS (املأ حاويات حبوب البن)</p> 
<p>اضبط طحن البن (انظر «6.4 ضبط الطحن»).</p>	<p>القهوة مطحونة بشكل مُفرط النعومة وبالتالي تخرج القهوة ببطء أكثر من المستوى المُعتاد أو لا تخرج مُطلقًا.</p>	<p>GROUND TOO FINE (البن المطحون ناعم أكثر من اللازم).</p>
<p>أدخل موزج صب الماء الساخن/البخار (.) في الماكينة ثم صب قليل من الماء حتى يصبح التدفق طبيعيًا. إذا استمرت المشكلة، فأزل المرشح (راجع الفقرة «18.3 إزالة المرشح»)</p>	<p>إذا كان المرشح المنقي موجودًا، (C6) يمكن أن تُطلق فقاعة من الهواء داخل الدائرة التي تمنع التوزيع.</p>	<p>ADJUST MILL USING THE DEDICATED FUNCTION IN MACHINE SETTINGS (اضبط الطحن من قائمة الإعدادات)</p> 
<p>→</p>		

العلاج	السبب المحتمل	الرسالة الظاهرة
اختر "نكهة" أخف (انظر «7.3 تخصيص المشروب») أو قلل كمية البن المطحون (بحد أقصى 1 مكيال). اضغط على "Ok" للعودة إلى الصفحة الرئيسية أو انتظر حتى تختفي الرسالة.	تم استعمال كمية مُفرطة من القهوة.	SELECT A Milder TASTE OR REDUCE PRE-GROUND COFFEE QUANTITY (اختر الطعم الأخر أو خفض كمية البن المطحون) 
قم بإدخال موزع الماء بدفعه إلى آخر الشوط (الشكل 7): ستصدر الماكينة صوتاً (إذا كانت وظيفة الإنذار الصوتي نشطة).	لم يتم إدخال موزع الماء (E) بشكل صحيح.	INSERT WATER SPOUT (أدخل موزع الماء) 
أدخل حاوية الحليب بدفعها إلى آخر الشوط (الشكل 22): ستصدر الماكينة إشارة صوتية (إذا كانت وظيفة الإنذار الصوتي نشطة).	وعاء الحليب (D) غير مُدخل بالشكل الصحيح.	INSERT MILK CONTAINER (أدخل حاوية الحليب) 
افتح النافذة (D3) على الغطاء (D1) وصب الحليب دون تجاوز المستوى الأقصى MAX الظاهر على مقياس مدرج في حاوية الحليب (D6).	عند تحضير المشروبات التي تعتمد على الحليب، سيوصي الجهاز بتزويد الدورق (D) دون الحاجة إلى إزالته، إذا لم يكن الحليب في الدورق كافياً لتحضير المشروب المختار.	IF NEEDED, FILL MILK CONTAINER USING THE REFILL LID (إذا لزم الأمر، استخدم النافذة لإضافة الحليب في الدورق) 
→		

الرسالة الظاهرة	السبب المحتمل	العلاج
<p>PRESS OK TO START CLEANING OR CANCEL TO SELECT A NEW BEVERAGE</p> <p>اضغط على "موافق" للتنظيف أو "إلغاء" لاختيار مشروب جديد</p> 	<p>بعد كل تحضير لمشروبات الحليب باستخدام حاوية الحليب (D)، سيحتاج الجهاز إلى دورة تنظيف للحاوية نفسها.</p>	<p>إذا كنت ترغب في متابعة التنظيف، اضغط على "Ok" (موافق)، أو اضغط على "Cancel" (إلغاء): في هذه الحالة، سيظهر الرمز على الصفحة الرئيسية (B) (B8) ليذكرك أنه يجب تنفيذ التنظيف (انظر الفقرة «6.3 تنظيف الحليب»).</p>
<p>DESCALING NEEDED</p> <p>(من الضروري القيام بإزالة الترسبات الكلسية) PRESS OK TO START (~45MIN)</p> <p>اضغط "موافق" للبدء (~45دقيقة)</p> 	<p>يشير إلى أنه من الضروري إزالة الترسبات الكلسية عن الماكينة.</p>	<p>إذا كنت تريد متابعة إزالة الترسبات الكلسية، فاضغط على "Ok" (موافق) واتبع الإجراء الموجه، وإلا فاضغط على "Cancel" (إلغاء): في هذه الحالة، سيظهر الرمز على الصفحة الرئيسية (B7) (B) ليذكرك بأنه من الضروري تنفيذ إزالة الترسبات الكلسية (انظر الفصل «16. إزالة الترسبات»).</p>
<p>REPLACE WATER FILTER</p> <p>(استبدل مرشح الماء.)</p> <p>PRESS OK TO START</p> <p>(اضغط "موافق" للبدء)</p> 	<p>المرشح المنقي (C6) مستهلك.</p>	<p>اضغط على "Ok" (موافق) لاستبدال المرشح، أو "Cancel" (إلغاء) إذا كنت تريد أن تفعل ذلك في وقت آخر. اتبع التعليمات والإرشادات الواردة في الفصل «18. مرشح التحلية».</p>
<p>GENERAL ALARM (إنذار عام):</p> <p>REFER TO USER MANUAL OR COFFEE LINK APP (راجع الكتيب أو تطبيق COFFEE LINK)</p> 	<p>الجزء الداخلي من الماكينة متسخ للغاية.</p>	<p>نظّف الماكينة بعناية وحسب ما هو مبين في الفصل «15. التنظيف» إذا استمر الجهاز في عرض الرسالة بعد التنظيف، اتصل بخدمة العملاء و/أو مركز خدمة معتمد</p>
→		

الرسالة الظاهرة	السبب المحتمل	العلاج
<p>"PRE-GROUND MODE IS NOT ALLOWED WITH THIS BEVERAGE"</p> <p>(لا يمكن استخدام وضع البن المطحون مسبقاً مع هذا المشروب)</p> 	<p>تم اختيار وظيفة البن المطحون مسبقاً لمشروب حيث لا يمكن/لا يُتوقع استخدام البن المطحون مسبقاً.</p>	<p>اضغط على "Ok" (موافق) للعودة إلى الشاشة السابقة.</p>
<p>FILL BEANS CONTAINERS (املاً حاويات حبوب البن)</p>  <p>NOT ENOUGH COFFEE. (كمية البن المطحون غير كافية). CONSULT MANUAL OR CUSTOMER SERVICES (راجع الكتيب أو خدمة العملاء)</p> 	<p>لا تعمل مستشعرات وجود حبوب البن بشكل صحيح لأنها غير نظيفة</p>	<p>استخدم قطعة قطن جافة لإزالة الغبار من المستشعرات.</p>  <p>إذا استمرت المشكلة، اتصل بخدمة العملاء وأو مركز خدمة معتمد.</p>
	<p>تذكر أنه من الضروري إزالة الترسبات الكلسية للماكينة وأو استبدال المرشح (C6)</p>	<p>من الضروري القيام بأسرع وقت ممكن بتشغيل برنامج إزالة الترسبات الكلسية الموصوف في الفصل «16». إزالة الترسبات «أو استبدال المرشح أو إزالته متبوعاً التعليمات والإرشادات الواردة في الفصل. «18». مرشح التحلية «.</p>
	<p>يُشير إلى أن خاصية توفير الطاقة مُفَعّلة.</p>	<p>لإيقاف عمل هذه الخاصية، اتّبع الخطوات الواردة في الفقرة «6.7 General (عام)».</p>
	<p>تذكّر أنه من الضروري إزالة الترسبات الكلسية عن الماكينة.</p>	<p>يجب القيام في أقرب وقت ممكن بتشغيل برنامج إزالة الترسبات الكلسية المبين في فصل «16». إزالة الترسبات «.</p>
	<p>تذكّر أنك ستحتاج إلى استبدال المرشح (C6)</p>	<p>استبدل المرشح أو أزلّه مع اتباع الإرشادات الواردة في الفصل «18». مرشح التحلية «.</p>
	<p>يدل على أن وعاء الحبوب (A4) فارغ</p>	<p>قم بملء وعاء الحبوب</p>
→		

الرسالة الظاهرة	السبب المحتمل	العلاج
	يشير إلى أن الماكينة متصلة بالبلوتوث مع جهاز.	
NEW SETTINGS NOT SAVED لم تُحفظ القيم الجديدة 	أثناء تخصيص المشروب (انظر الفصل «13. تخصيص الموجه للمشروب (My)»، توقف التحضير عن قصد عن طريق الضغط على "Cancel" (إلغاء) أو انطلق الإنذار.	اضغط على "Ok" للعودة إلى الصفحة الرئيسية (B) لعرض الإنذار الذي سبب التوقف. اتبع التعليمات المتعلقة بالإنذار المعروض (انظر الفصل «20. الرسائل المعروضة على الشاشة»)
CLEANING UNDERWAY (جاري التنظيف) 	يكشف الجهاز عن وجود شوائب في داخله.	انتظر حتى يعود الجهاز جاهزاً للاستعمال ثم اختر من جديد المشروب الذي ترغب فيه، إذا استمرت المشكلة، توجه إلى مركز الصيانة والخدمة المُعتمد.
MACHINE COOLING FAULT. CONSULT MANUAL OR CUSTOMER SERVICES (تبريد الماكينة غير منتظم، راجع الكتيب أو خدمة العملاء) 	نظراً لوجود مشكلة، لا يتم تبريد الجهاز بشكل صحيح.	اضغط على "Ok" (موافق) للعودة إلى الصفحة الرئيسية (B) ومتابعة استخدام الماكينة. إذا حدثت المشكلة مرة أخرى اتصل بخدمة العملاء/أو مركز خدمة معتمد، وفي هذه الحالة يمكنك الاستمرار في استخدام الماكينة نفسها، ولكن من المستحسن عدم توزيع أكثر من 10 فناجين قهوة متتالية.



21 استكشاف الأخطاء وإصلاحها

نذكر فيما يلي أسباب بعض الأعطال وبعض حلولها.

إذا لم يتم حل المشكلة حسب الطريقة المبينة هنا، فإنه يجب عندها الاتصال بمركز خدمة الدعم الفني.

المشكلة	السبب المحتمل	العلاج
القهوة غير ساخنة.	لم يتم تسخين الفناجين مسبقاً.	أعد تسخين الفناجين عبر شطفها بماء ساخن (ملاحظة هامة: يمكن استخدام خاصية الماء الساخن).
	الدوائر الداخلية برُدت لأنه مرت 2-3 دقائق عن وقت عمل آخر فنجان من القهوة.	قبل تحضير القهوة، قم بتسخين الدوائر الداخلية باستخدام الشطف، وباستخدام الوظيفة المناسبة (انظر الفقرة «6.1 الشطف»).
	درجة حرارة القهوة المضبوطة عليها الماكينة مُنخفضة.	اضبط درجة حرارة القهوة على درجة أعلى (انظر الفقرة «7.3 تخصيص المشروب»).
	يجب إزالة الترسبات الكلسية من الماكينة	امض قدما كما هو موضح في الفصل «16. إزالة الترسبات» بعد ذلك تحقق من مستوى عُسر الماء (17.1) قياس عُسر الماء»، وتحقق من ضبط الجهاز وفقاً للعُسر الفعلي (17.2 ضبط مستوى عسر الماء»).



المشكلة	السبب المحتمل	العلاج
القهوة قليلة التماسك أو بها كريمة قليلة.	القهوة المطحونة مُفرطة الخشونة.	ادخل في قائمة الإعدادات (B6) ، واضبط مطحنة البن. تظهر النتيجة فقط بعد صب 5 فنجان من القهوة (انظر الفقرة «6.4 ضبط الطحن»).
	القهوة غير مناسبة.	استعمل مزيج من القهوة خاص بماكينات إعداد قهوة الإسبريسو.
	القهوة ليست طازجة.	تم فتح عبوة البن لفترة طويلة، وفقدت مذاقها.
تخرج القهوة بشكل مُفرط البُطء أو على شكل قطرات.	القهوة المطحونة مُفرطة النعومة.	ادخل في قائمة الإعدادات (B6) ، واضبط مطحنة البن. تظهر النتيجة فقط بعد صب 5 فنجان من القهوة (انظر الفقرة «6.4 ضبط الطحن»).
القهوة لا تخرج من فوّهة واحدة أو فوّهتي الموزّع.	صنابير موزع القهوة (A15) مسدودة.	نظّف الفوّهات بواسطة عود تخليل أسنان (الشكل 36B).
القهوة الموزعة خفيفة	القمع (A3) الخاص بالبن المطحون مسبقاً مسدود.	افتح النافذة (A1) ، واستخرج القمع، ونظّفه بمساعدة الفرشاة (C5) كما هو موضح في الفقرة «15.8 تنظيف قُمع إدخال القهوة مُسبقة الطحن».
الجهاز لا يوزع القهوة	يكتشف الجهاز شوائب داخله: تعرض الشاشة "Cleaning underway" (جاري التنظيف).	انتظر حتّى يعود الجهاز جاهزاً للاستعمال ثم اختر من جديد المشروب الذي ترغب فيه، إذا استمرت المشكلة، توجّه إلى مركز الصيانة والخدمة المُعتمد.
الجهاز لا يعمل	موصل سلك الطاقة (C6) لم يتم إدخاله بشكل جيد.	ادخل الموصل بالكامل على نحو جيد في مكانه المحدد له خلف الجهاز (شكل 1).
	قابس التيار غير موصل بالمقبس.	صل قابس التيار بمقبس التيار الكهربائي (شكل 1).
	المفتاح العام (A10) ليس متصلأً.	اضغط على قاطع التيار العمومي (شكل 2).
لا يُمكن إخراج الناقع	لم تتم عملية الإطفاء بالشكل الصحيح	أوقف التشغيل عن طريق الضغط على الزر (A6) (انظر الفصل «5. إيقاف تشغيل الجهاز»).
بعد الانتهاء من عملية إزالة الترسبات الكلسية يطلب الجهاز إجراء عملية شطف ثالثة.	أثناء دورتي الشطف السابقتين، لم يمتلئ الخزان (A23) حتى المستوى الأقصى المطلوب MAX.	ابدأ في العمل كما هو مطلوب من قبل الماكينة، ولكن مع القيام أولاً بتفريغ حوض تجميع القطرات (A20)، لتجنّب تسرّب وفيضان الماء.
لا يخرج البخار أو الماء الساخن من الموزع (E)	الموزع وسخ أو مسدود	اشرع في تنظيف الموزع كما هو موضح في الفقرة «12.2 تنظيف موزّع صب الماء الساخن/البُخار بعد الانتهاء من استخدامها»
الحليب لا يخرج من موزعات الحليب (D6)	غطاء (D1) حاوية الحليب (D) غير نظيف	نظّف غطاء وعاء الحليب حسب ما هو مبين في فقرة «15.10 تنظيف وعاء الحليب».
→		

المشكلة	السبب المحتمل	العلاج
يحتوي الحليب على فقاعات كبيرة أو يخرج في شكل رذاذ من موزعات الحليب (D6) أو أن الزبد قليل	الحليب ليس باردًا بما يكفي أو غير منزوع الدسم جزئيًا أو منزوع الدسم.	استخدم حليب منزوع الدسم بالكامل أو حليب منزوع الدسم جزئيًا وبدرجة حرارة التلابة (5° درجات مئوية). إذا لم تحصل على النتيجة التي ترغب فيها، اعمل على تغيير نوعية الحليب الذي تستخدمه.
	غير معلمة ضبط الزبد	اضبط كمية الزبد كما هو موضح في الفقرة «9.3 تخصيص المشروب»
	غطاء (D1) حاوية الحليب وسخ	نظف حاوية الحليب كما هو موضح في الفقرة «15.10 تنظيف وعاء الحليب»
	يتم استخدام مشروبات نباتية	لتحسين النتيجة، استخدم المشروبات في درجة حرارة التلابة (حوالي 5 درجة مئوية). اضبط كمية الزبد كما هو موضح في الفقرة «9.3 تخصيص المشروب»
رف حامل الفناجين (2.2) ساخن.	تم إعداد مشروبات مختلفة بوتيرة أسرع من اللازم	
الجهاز لا يعمل ويصدر ضجيج أو نفث خفيف للبخار	الجهاز جاهز للاستخدام أو تم إيقاف تشغيله للتو، كما تقع بضع قطرات التكثيف داخل المبخر الذي لا يزال ساخنًا	هذه الظاهرة هي جزء من التشغيل العادي للجهاز. وللحد منها، فُزَع صينية التنقيط.
يصدر الجهاز نفثًا بخاريًا من صينية التنقيط (A20) و/أو وجود ماء على الأرض حيث يتم وضع الجهاز.	بعد التنظيف، لم تتم إعادة إدخال شبكة الحوض (A19).	أعد إدخال شبكة الحوض في صينية التنقيط.
الجزء الداخلي من الجهاز مبلل، ويوجد به تكثيف	دائرة تبريد الماكينة لا تعمل بشكل صحيح. أنت مستمر في استخدام الجهاز على الرغم من عرض التنبيه "MACHINE COOLING FAULT" (عطل في تبريد الماكينة)	أوقف تشغيل الماكينة، واتركها تبرد. اتصل بخدمة العملاء و/أو مركز خدمة معتمد
التطبيق لا يعمل	عطل في التطبيق	أغلق التطبيق وأعد تشغيله