



De'Longhi Appliances  
via Seitz, 47  
31100 Treviso Italia

# ماكينة قهوة

تعليمات الاستعمال



ESAM 03.120

### الوصل بالتيار الكهربائي


A في حال كان جهازكم مزود بمأخذ كهربائي سوف يشتمل أيضاً على صاهر عيار 13 أمبير. فإذا كان المأخذ لا يتناسب مع علبة الوصل المثبتة على الجدار عليكم بقطع المأخذ من سلك التغذية وتركيب مأخذ مناسب وفق ما هو موضح أدناه. تحذير: إقطعوا المأخذ بعناية بعد إزالة الصاهر: لا تركيبوا أية علبة وصل بالتيار مثبتة على الجدار عيار 13 أمبير في مكان آخر في البيت لأن من شأن ذلك التسبب بصدمة خطيرة. في حال استعمال مأخذ للتيار غير مشتمل على صاهر ينبغي حماية الدائرة الكهربائية بصاهر عيار 15 أمبير. في حال كان المأخذ من النوع المصنوب ينبغي إعادة تركيب غطاء الصاهر في حال استبدال الصاهر وذلك بإستعمال صاهر أسنا عيار 13 أمبير الى BS 1362. في حال فقدان غطاء الصاهر ينبغي عدم استعمال المأخذ الى أن يتم الحصول على غطاء صاهر من أقرب موزع أدوات كهربائية. إن لون غطاء الصاهر البديل هو ذلك المبيّن على قاعدة المأخذ.

B في حال لم يكن جهازكم مزود بمأخذ الرجاء إتباع التعليمات الواردة فيما يلي:

تحذير: ينبغي تأريض جهازكم:

في حال لم تكن ألوان الأسلاك التي يتكون منها سلك التغذية الرئيسي التابع لجهازكم متطابقة مع ألوان أطراف التوصيل التابعة لمأخذكم عليكم مراعاة التالي:

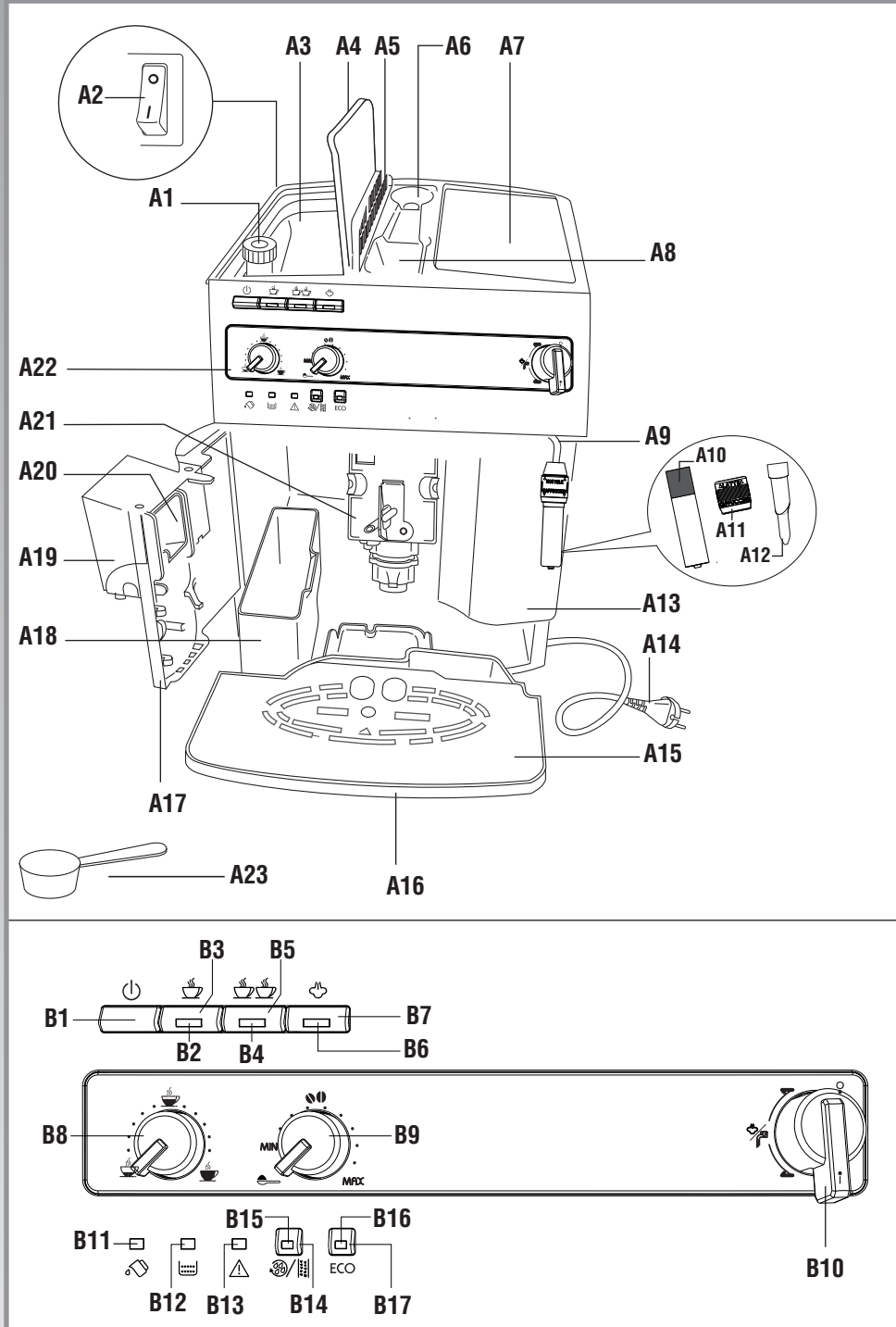
#### هام جدا

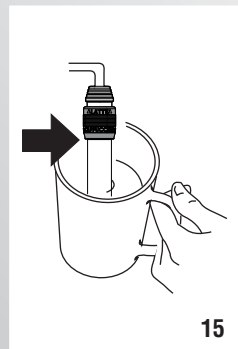
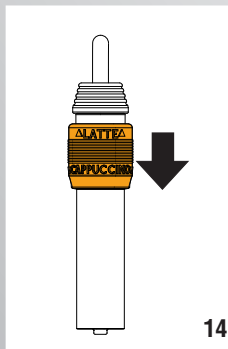
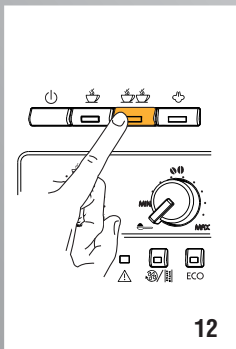
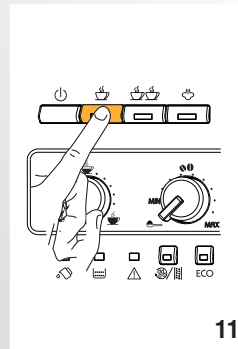
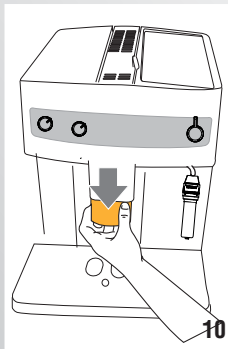
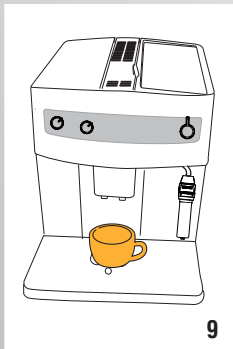
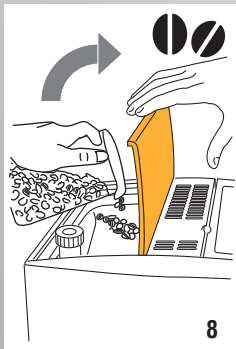
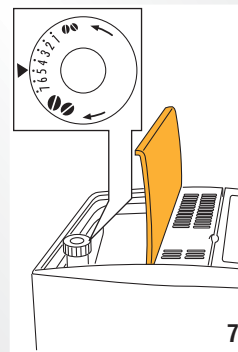
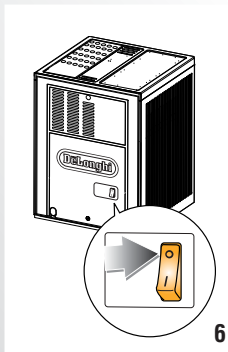
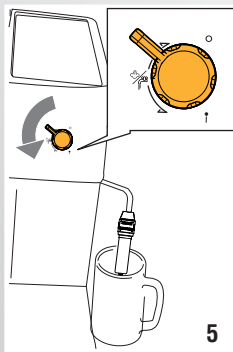
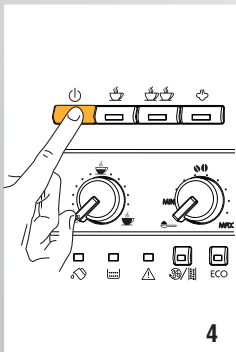
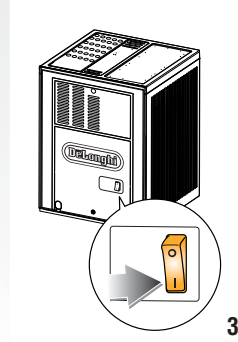
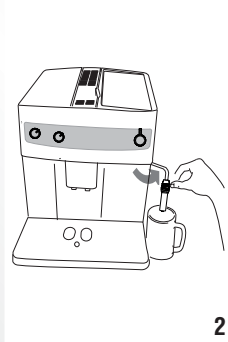
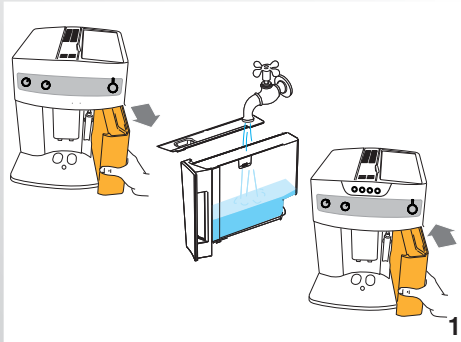
ينبغي وصل السلك الأخضر والأصفر بطرف التوصيل التابع للمأخذ المشار إليه بحرف E أو بشعار التاريض  أو الأخضر أو الأصفر. ينبغي وصل السلك الأزرق بطرف التوصيل المشار إليه بحرف N أو الأسود. كما ينبغي وصل السلك البني بطرف التوصيل المشار إليه بحرف L أو الأحمر.

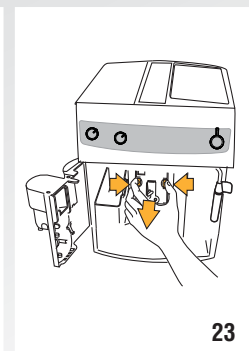
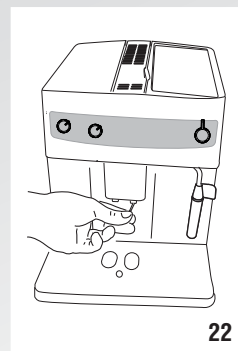
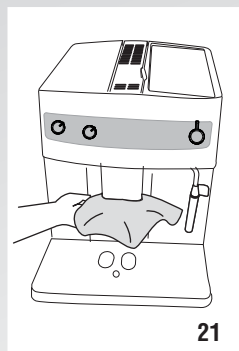
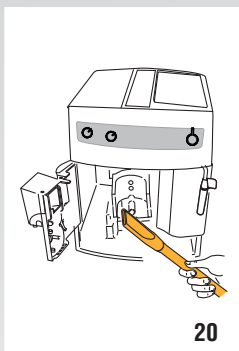
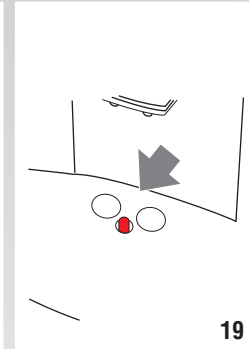
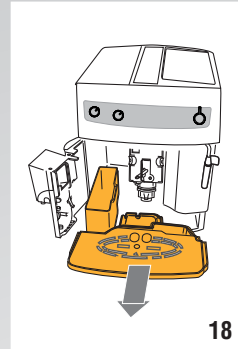
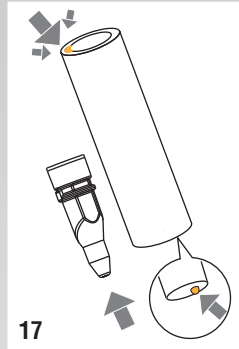
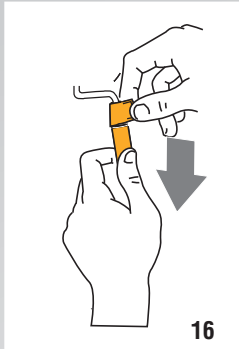
الأسلاك المتكون منها سلك التغذية الرئيسي هي ملونة على النحو التالي:



السلك الأخضر والأصفر: تأريض  
السلك الأزرق: محايد (بارد)  
السلك البني: مشحون بالكهرباء (حامي)







15.....	تنظيف خزان الماء.....
15.....	تنظيف فوهات توزيع القهوة.....
	تنظيف المحقان من أجل إدخال الهوة المطحونة
15.....	مسبقاً.....
15.....	تنظيف الناقع.....
15.....	<b>إزالة الترسبات الكلسية</b> .....
16.....	<b>برمجة قسوة الماء</b> .....
16.....	قياس قسوة الماء.....
16.....	ضبط قسوة الماء.....
17.....	<b>المعلومات الفنية</b> .....
17.....	<b>التخلص من الجهاز</b> .....
	معنى الإشارات الضوئية أثناء العمل
18.....	<b>الاعتيادي</b> .....
19.....	معنى إشارات ضوء الإنذار.....
20.....	<b>حلول المشاكل</b> .....

## الفهرس

7.....	<b>مقدمة</b> .....
7.....	الرموز المستعملة في هذه التعليمات.....
7.....	حروف ما بين قوسين.....
7.....	المشاكل وحلوله!.....
7.....	<b>الأمان</b> .....
7.....	تنبيهات رئيسية للأمان.....
	<b>استعمال الجهاز بشكل مطابق للغرض</b>
8.....	<b>الذي صنع من أجله</b> .....
8.....	<b>تعليمات الاستعمال</b> .....
8.....	<b>المواصفات</b> .....
8.....	مواصفات الجهاز.....
8.....	مواصفات لوحة التحكم.....
9.....	<b>عمليات أولية</b> .....
9.....	مراقبة الجهاز.....
9.....	تركيب الجهاز.....
9.....	توصيل الجهاز.....
9.....	تشغيل الجهاز لأول مرة.....
10.....	<b>إشعال الجهاز</b> .....
10.....	<b>إطفاء الجهاز</b> .....
10.....	<b>ضبط الإطفاء الذاتي (standby)</b> .....
10.....	<b>إتوفير الطاقة</b> .....
11.....	<b>إعداد القهوة</b> .....
11.....	اختيار طعم القهوة.....
11.....	اختيار كمية القهوة في الفنجان.....
11.....	تعديل طاحونة القهوة.....
11.....	نصائح للحصول على قهوة ساخنة.....
11.....	إعداد القهوة بواسطة حبوب القهوة.....
12.....	إعداد القهوة بواسطة القهوة المطحونة.....
12.....	<b>إعداد الكبوتشينو</b> .....
13.....	تنظيف أداة إعداد الكبوتشينو بعد الاستعمال.....
13.....	<b>إعداد الماء الساخن</b> .....
14.....	<b>التنظيف</b> .....
14.....	تنظيف الماكينة.....
14.....	تنظيف الوعاء من حثالة القهوة.....
14.....	تنظيف حوض تجميع القطرات.....
14.....	تنظيف داخل الماكينة.....

## مقدمة

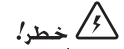
والكبتشينو ESAM03.120

نتمنى لكم مزيد من الاستمتاع مع هذا الجهاز الجديد. خصصوا من وقتكم دقيقتين للاطلاع على تعليمات الاستعمال هذه.

بهذه الشكل، يمكنكم تلاشي الأخطار أو إتلاف الماكينة.

### الرموز المستعملة في هذه التعليمات

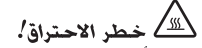
تحمل التنبيهات المهمة الرموز التالية. يجب على الإطلاق احترام هذه التنبيهات.



يمكن أن يؤدي عدم التقيد بالتنبيهات إلى التعرض للأذى أو إلى صدمة كهربائية مع تشكيل خطر على الحياة.



يمكن أن يؤدي عدم التقيد بالتنبيهات إلى التعرض للأذى أو إلى إلحاق الضرر بالجهاز.



يمكن أن يؤدي عدم التقيد بالتنبيهات إلى التعرض للاحتراق.



هذا الرمز يُظهر نصائح ومعلومات هامة للمستخدم.

### حروف ما بين قوسين

الحروف التي تكون ما بين قوسين، هي مطابقة للقائمة التفسيرية الواردة في مواصفات الجهاز (صفحة 3).

### المشاكل والحلول

عند مواجهة المشاكل، يجب أولاً العمل على حلها من خلال اتباع التنبيهات المبينة في فقرات "معنى الإشارات الضوئية"، صفحة 19 و "حل المشاكل" على صفحة 20. إذا كانت هذه المواضيع غير كافية أو إذا احتجت الحصول على مزيد من المعلومات، ينصح في هذه الحالة استشارة قسم رعاية العملاء، من خلال الاتصال هاتفياً بالرقم المبين على ورقة "رعاية العملاء" المرفقة.

إذا كان بلدكم غير وارد في القائمة المبينة على الورقة، اتصلوا بالرقم المبين على شهادة الضمان. إذا دعا الأمر لإصلاح الماكينة، يجب اللجوء فقط إلى قسم الرعاية الفنية التابع لشركة De'Longhi. تجدون العناوين في شهادة الضمان المرفقة مع الماكينة.

## الأمان

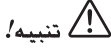
### تنبيهات رئيسية للأمان



بما أن الجهاز يعمل بالتيار الكهربائي، لا يمكن استثناء وقوع صدمات كهربائية.

وبالتالي، تقيّد بتعليمات الأمان التالية:

- لا تلمس الجهاز عندما تكون يداك مبلولتان.
- لا تلمس القابس الكهربائي عندما تكون يداك مبلولتان.
- تحقق من إمكانية الوصول بشكل مريح إلى المأخذ الكهربائي المستعمل، لأنه فقط بهذا الشكل يمكنك فصل القابس الكهربائي عند الحاجة.
- إذا أردت سحب القابس من المأخذ الكهربائي، امسك القابس نفسه ثم اسحبه. لا تشد مطلقاً الكبل الكهربائي، خوفاً من تعرضه للتلف.
- لفصل الجهاز بشكل كامل عن الشبكة الكهربائية، ضع المفتاح الكهربائي الرئيسي المتواجد خلف الجهاز على وضعية 0 (شكل 6).
- في حالة عطب الجهاز، لا تحاول إصلاحه بنفسك. أطفأ الجهاز، ثم افصل القابس عن المأخذ الكهربائي، وراجع قسم الصيانة الفنية.
- في حالة تعرّض القابس أو الكبل الكهربائي إلى التلف، استبدلها فقط من قسم الصيانة التابع لشركة De'Longhi، لكي تتلاشى بهذا الشكل أي خطر.



احتفظ بمواد التغليف (أكياس بلاستيكية وبوليستر امتدادية) في مكان بعيد عن متناول الأطفال.



لا تسمح باستعمال الجهاز من قبل أشخاص (بما فيهم الأطفال) لا يملكون كامل قواهم العقلية – الجسدية – الحسية أو لا يملكون معلومات كافية حول الجهاز، إلا إذا قمت بحراستهم أثناء استخدامهم للجهاز أو تم تعليمهم على ذلك من قبل الشخص المسنول عن الأمان والسلامة. احرس الأطفال، وتأكد من عدم لعبهم بالجهاز.



**خطر: إمكانية الاحتراق!**  
يُنْتِج هذا الجهاز ماء ساخن، وأثناء عمله، يمكن أن يشكل بخار مائي.  
يجب مراعاة عدم ملامسة الماء المرشوش أو البخار الساخن.



## استعمال الجهاز بشكل مطابق للغرض الذي صنع من أجله

صنع هذا الجهاز من أجل إعداد القهوة ومن أجل تسخين المشروبات.

أي استعمال آخر، يعتبر غير لائق.  
أي استعمال آخر يعتبر غير لائق.  
هذا الجهاز غير مناسب للاستعمال التجاري.  
لا يتحمل الصانع أي مسؤولية عن الأضرار الناتجة عن استعمال الجهاز بشكل غير لائق.  
هذا الجهاز مصنوع فقط للاستعمال المنزلي. يجب عدم استعماله في:

- أماكن مخصصة للطهي لموظفي المحلات التجارية والمكاتب وفي مناطق عمل أخرى.
- المزارع
- الفنادق ومراكز الضيافة الأخرى
- موجري غرف النوم

## تعليمات الاستعمال

اقرأ بحرص هذه التعليمات قبل استعمال الجهاز.

- عدم التقيد بهذه التعليمات، يمكن أن يؤدي إلى وقوع أذى وضرر للجهاز.  
لا يجيب الصانع عن الأضرار الناتجة عن عدم التقيد بهذه التعليمات.

### ملاحظة:

احتفظ جيداً بهذه التعليمات. إذا أعطيت الجهاز لشخص آخر، تذكر أيضاً إعطائه تعليمات الاستعمال هذه.

## المواصفات

### مواصفات الجهاز

(صفحة 3 - A)

- A1. قبضة تعديل درجة الطحن
- A2. مفتاح كهربائي رئيسي (خلف الماكينة)
- A3. وعاء حبوب القهوة
- A4. غطاء وعاء حبوب القهوة
- A5. غطاء محقان القهوة المطحونة مسبقاً
- A6. حيز المقياس
- A7. سطح لإسناد فناجين القهوة
- A8. محقان لإضافة القهوة المطحونة مسبقاً
- A9. أنبوب البخار
- A10. أداة إعداد الكبوتشينو (قابل للسحب)
- A11. صمام البخار (قابل للسحب)
- A12. اختيار خاتم كابتشينو / الحليب
- A13. خزّان الماء
- A14. كبل التغذية الكهربائية
- A15. صينية لإسناد الفناجين
- A16. حوض لتجميع القطرات
- A17. باب الناقع
- A18. وعاء لحنّالة القهوة
- A19. موزّع القهوة (ارتفاعه قابل للتعديل)
- A20. محول القهوة
- A21. ناقع
- A22. لوحة التحكم

### مواصفات لوحة التحكم

(صفحة 3 - B)

- B1. زرّ ⏻: لإشعال وإطفاء الماكينة (stand by).
- B2. إشارة 1 فنجان و OK درجة حرارة القهوة
- B3. زرّ ⏻: لإعداد 1 فنجان من القهوة
- B4. إشارة 2 فنجان و OK درجة حرارة القهوة
- B5. زرّ ⏻⏻: لإعداد 2 فنجان من القهوة
- B6. إشارة البخار و OK درجة حرارة البخار
- B7. زرّ ⏻: لاختيار وظيفة البخار
- B8. قبضة اختيار كمية القهوة (قصير و عادي و طويل)
- B9. قبضة لاختيار طعم القهوة (للحصول على قهوة خفيفة أو عادية أو ثقيلة) أو لاختيار الإعداد بالقهوة المطحونة
- B10. إشارة توزيع البخار/الماء الساخن
- B11. إشارة ⏻: نقصان الماء أو عدم وجود الخزان
- B12. إشارة ⏻: وعاء حنّالة القهوة مليء أو عدم تواجد الوعاء نفسه
- B13. إشارة ⏻: إنذار عام
- B14. زرّ ⏻/⏻: اختيار الشطف أو إزالة الترسبات الكلسية
- B15. إشارة إزالة الترسبات الكلسية
- B16. زرّ ECO: لاختيار طريقة توفير الطاقة
- B17. إشارة اختيار طريقة توفير الطاقة

## عمليات أولية

### مراقبة الجهاز

بعد نزع الغلاف عن الجهاز، تحقق من سلامة الجهاز ومن وجود جميع الملحقات. لا تستعمل الجهاز إذا وجدت أنه معرض للتلف البارز. راجع قسم الصيانة الفنية التابع إلى شركة De'Longhi.

### تركيب الجهاز



- عند تركيب الجهاز، يجب مراعاة تنبيهات الأمان التالية:
  - الجهاز يصدر حرارة في البيئة المحيطة.
  - عند الانتهاء من وضع الجهاز على سطح العمل، تحقق من وجود فراغ لا يقل عن 3 سم حول جوانب الجهاز وخلفه، وفراغ لا يقل عن 15 سم فوق الجهاز نفسه.
  - يمكن أن يؤدي نفوذ الماء إلى داخل الجهاز إلى تلفه. لا تضع الجهاز بالقرب من حنفية الماء أو بالقرب من المغسلة.
  - يمكن أن يتعرض الجهاز إلى التلف في حالة تجمد الماء الموجود بداخله.
  - لا تتركب الجهاز داخل بيئة يمكن أن تقل درجة حرارتها عن نقطة التجمد.
  - رتب الكبل الكهربائي بشكل لا يعرضه للتلف من قبل الحواف الحادة أو بسبب ملامسته لسطوح حارة (مثل الصفايح الكهربائية).

### توصيل الجهاز



- تحقق من أن فلطية الشبكة الكهربائية تساوي الفلطية المبينة على بطاقة المعلومات المتواجدة على قعر الجهاز. أوصل الجهاز فقط مع مأخذ كهربائي مركب حسب الأصول، وله حمولة لا تقل عن 10 أمبير ومزود في نظام تأريض فعال.







في حالة عدم توافق المأخذ الكهربائي مع قابس الجهاز، بدّل المأخذ الكهربائي بنوع يتناسب مع القابس، وذلك من خلال الاستعانة بخبير فني مؤهل لهذا الغرض.

### قبل تشغيل الجهاز لأول مرة



#### ملاحظة:

- تم فحص الماكينة في المصنع، ومن خلال استخدام القهوة. لهذا السبب، من الطبيعي وجود بقايا قهوة داخل الماكينة. في جميع الأحوال نضمن بأن هذه الماكينة جديدة. ننصحكم بتحديد قسوة الماء بأقرب وقت ممكن، وذلك من خلال اتباع الإجراءات المبينة في فقرة "برمجة قسوة الماء" (صفحة 16).

- اسحب خزان الماء واملاه إلى غاية خط MAX بواسطة الماء الطازج، ثم أعد الخزان نفسه إلى مكانه (شكل 1).
  - ضع تحت أداة إعداد الكيوتشينو وعاء بسعة 100 مليلتر كحد أدنى (شكل 2).
  - أوصل الجهاز بالشبكة الكهربائية، وضع المفتاح الكهربائي الرئيسي المتواجد خلف الجهاز (شكل 3) على وضعية A.
  - تضيء الإشارات الضوئية  و  و  في نفس الأوان.
  - لف قبضة البخار بعكس اتجاه عقارب الساعة وإلى غاية الوضعية I (شكل 5): يوزع الجهاز ماء من أداة إعداد الكيوتشينو (من الطبيعي أن تصدر الماكينة ضجيج في هذه الحالة).
  - انتظر إلى غاية توقّف توزيع الماء الساخن: تضيء الإشارات الضوئية  و  و ، مما يدل على أنه يجب غلق حنفية البخار من خلال لف القبضة على وضعية 0.
  - ضع قبضة البخار على وضعية 0: تطفأ الماكينة بشكل أوتوماتيكي.
- أشعل الجهاز لكي تتمكن من استعماله.



#### ملاحظة:

- عند استعمال الماكينة لأول مرة، لا بد من عمل 4-5 فناجين من القهوة و 4-5 كؤوس من الكيوتشينو قبل أن تقوم الماكينة بالعمل حسب الأصول وبالشكل المرضي.

## إشعال الجهاز

### ملاحظة:

قبل إشعال الجهاز، تحقق من أن المفتاح الكهربائي الرئيسي المتواجد خلف الجهاز، على وضعية I (شكل 3).  
في كل مرة يتم فيها إشعال الجهاز، يتم أوتوماتيكياً إجراء دورة تسخين أولي و عملية شطف لا يمكن إيقافها. تصبح الماكينة جاهزة للاستعمال، فقط بعد الانتهاء من هذه الدورة.

### خطر الاحتراق!

يخرج من فوهات توزيع القهوة أثناء عملية الشطف ماء ساخن يتم تجميعه في حوض تجميع القطرات السفلي. يجب مراعاة عدم ملامسة الماء المرشوش، خوفاً من الاحتراق.

• لإشعال الجهاز، اضغط على الزر U (شكل 4): تصدر الإشاراتان الضوئيتان V و V و مبيض طيلة مدة تسخين الجهاز والقيام بعملية الشطف الأوتوماتيكية: بهذه الطريقة، وزيادة على تسخين الغلاية، يقوم الجهاز بدفق ماء ساخن داخل المجاري الداخلية، لكي تسخن هي أيضاً. يصل الجهاز إلى درجة الحرارة المناسبة، عندما تبقى الإشاراتان الضوئيتان V و V و مشعلتان.

## إطفاء الجهاز

في كل مرة يطفأ فيها الجهاز، تتم عملية شطف بشكل أوتوماتيكي، بحيث لا يمكن إيقافها.

### خطر الاحتراق!

يخرج من فوهات توزيع القهوة أثناء عملية الشطف ماء ساخن. يجب مراعاة عدم ملامسة الماء المرشوش، خوفاً من الاحتراق.

لإطفاء الجهاز، اضغط على الزر U (شكل 4). يقوم الجهاز بعملية الشطف، ومن بعدها يطفأ.

### ملاحظة:

إذا لم يتم استعمال الجهاز لفترة طويلة من الوقت، اضغط أيضاً على المفتاح الكهربائي الرئيسي المتواجد خلف الجهاز وضعه على وضعية 0 (شكل 6).

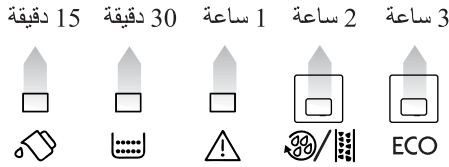
### تنبيه!

لمنع تعرض الجهاز إلى التلف، لا تضع المفتاح الكهربائي الرئيسي على وضعية 0 حسب ما هو مبين في الشكل 6، عندما يكون الجهاز مشعل.

## ضبط الإطفاء الذاتي (standby)

الماكينة مضبوط مسبقاً لكي تطفأ ذاتياً بعد 2 ساعة من عدم الاستعمال. يمكن تعديل هذه المدة، بحيث يطفأ الجهاز بعد 15 أو 30 ثانية أو بعد 1 أو 2 أو 3 ساعات.

1. عندما تكون الماكينة مطفأة وعندما يكون المفتاح الكهربائي الرئيسي على وضعية I (شكل 3)، اضغط على زرّ ECO واستمر بالضغط إلى غاية إشعال الإشارات الضوئية في الجزء السفلي من لوحة التحكم (راجع الشكل بعد النقطة 2).  
2. اختار مدة الوقت المطلوبة (15 أو 30 دقيقة أو 1 أو 2 أو 3 ساعة) من خلال الضغط على الزرّ U. (راجع تطابق الإشارة/الوقت في الجدول اللاحق).



3. اضغط على زرّ ECO للتأكيد: تم بهذا الشكل برمجة الإطفاء الذاتي.

### ملاحظة:

لفصل الجهاز بشكل كامل، اضغط على المفتاح الرئيسي المتواجد خلف الجهاز وضعه في وضعية 0 (شكل 6).

## توفير الطاقة

من خلال هذه الوظيفة، يمكن تشغيل وإبطال نظام توفير الطاقة. الماكينة مضبوطة مسبقاً لتوفير الطاقة، وبشكل متفق مع النظم الأوروبية السائدة.  
الماكينة مضبوطة مسبقاً في المصنع ضمن طريقة فعالة (إشارة ECO مشعلة).  
لإبطال هذه الوظيفة، اضغط على زرّ ECO: تطفأ الإشارة الضوئية.  
لتفعيل الوظيفة، اضغط على زرّ ECO من جديد: تشعل الإشارة الضوئية.

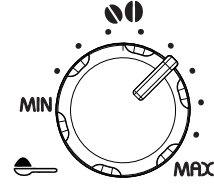
### ملاحظة:

عندما يتم تشغيل نظام توفير الطاقة، يمكن أن تحتاج الماكينة إلى مرور بضع ثواني لكي تقوم بتوزيع أول فنجان قهوة، لأنها يجب أن تسخن أولاً.

## إعداد القهوة

### اختيار طعم القهوة

عدل قبضة اختيار طعم القهوة (B8) لضبط طعم القهوة المطلوب: كلما تم لفّ القبضة باتجاه عقارب الساعة، كلما تم الحصول على كمية أكبر من حبوب القهوة التي تقوم بطحنها الماكينة، وبالتالي يصبح طعم القهوة أقوى.



### ملاحظة:

- عند الاستعمال لأول مرة حاول أن تعمل أكثر من فنجان من القهوة لكي تحدد الوضعية الصحيحة للقبضة.
- يجب أخذ الحيلة وعدم لفّ القبضة كثيرا باتجاه عقارب الساعة، يمكن أن تخرج القهوة في هذه الحالة بشكل بطيء جدا (على شكل قطرات)، وبشكل خاص عند إعداد فنجانين من القهوة.

### اختيار كمية القهوة في الفنجان

عدل قبضة اختيار طعم القهوة (B9) لضبط كمية القهوة المطلوبة:



كلّما تم لفّ القبضة باتجاه عقارب الساعة، كلما تم الحصول على قهوة أطول.

### ملاحظة:

- عند الاستعمال لأول مرة حاول أن تعمل أكثر من فنجان من القهوة لكي تحدد الوضعية الصحيحة للقبضة.

### تعديل طاحونة القهوة

يجب عدم ضبط طاحونة القهوة في البداية على الأقل، لأنها مضبوطة داخل المصنع، وبشكل يسمح من الحصول على توزيع صحيح للقهوة.

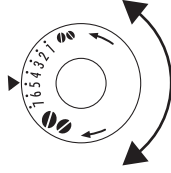
على الرغم من ذلك، وبعد إعداد الفناجين الأولى من القهوة، إذا لاحظت أن القهوة غير دسمة أو تحتوي على قليل من الكريم أو تخرج بشكل بطيء (على شكل قطرات)، يصبح من الضروري تعديل درجة طحن القهوة بواسطة القبضة الخاصة لهذا الغرض (شكل 7).

### ملاحظة:

يجب لفّ قبضة تعديل مستوى طحن القهوة فقط أثناء عمل طاحونة القهوة.

لكي تخرج القهوة بشكل عادي وليس على شكل قطرات، لفّ باتجاه عقارب الساعة طاقة واحدة نحو الرقم 7.

للحصول على قهوة دسمة وتحسين مظهر الكريم، لفّ بعكس اتجاه عقارب الساعة نحو الرقم 1 (ليس أكثر من طاقة كل مرة، لأنه على العكس من ذلك يمكن أن تخرج القهوة فيما بعد على شكل قطرات).



تظهر نتيجة هذا التعديل، فقط بعد إعداد 2 فنجان من القهوة على الأقل. إذا لم يتم الحصول على النتيجة المطلوبة بعد هذا التعديل، يجب إعادة عملية التعديل من خلال لفّ القبضة طاقة أخرى.

### نصائح للحصول على قهوة ساخنة

- للحصول على قهوة ساخنة بشكل جيد، ينصح: القيام بعملية شطف قبل توزيع القهوة من خلال الضغط على الزرّ / ☺: يخرج من الموزع ماء ساخن يعمل على تسخين الدورة الداخلية للماكينة، وبالتالي خروج قهوة ساخنة.
- تسخين الفناجين عن طريق شطفها بالماء الساخن (من خلال استعمال وظيفة ماء ساخن).

### إعداد القهوة من خلال استعمال حبوب قهوة

### تنبيه!

لا تستخدم حبوب قهوة معالجة بالسكر المذاب أو مليسة بالسكر، لأنها ممكن أن تلتصق داخل طاحونة القهوة وتتلّفها.

1. ضع حبوب القهوة في الوعاء الخاص بها (شكل 8).

2. ضع تحت فوهات توزيع القهوة:

- 1 فنجان إذا أردت إعداد 1 فنجان من القهوة (شكل 9).
- 2 فنجان إذا أردت إعداد 2 فنجان من القهوة.
3. هبّط الموزّع لكي يقترب قدر الإمكان من الفناجين: يتم الحصول بهذا الشكل على كريم أفضل (شكل 10).
4. اضغط على زرّ التوزيع المطلوب (1 فنجان ☒ أو 2 فنجان ☒☒ شكل 11 و 12).
5. تبدأ عملية تحضير القهوة، وتشعل الإشارة الضوئية ☒☒ أو ☒☒☒ طيلة مدة التوزيع.

### ملاحظة:

- في الوقت الذي تقوم فيه الماكينة بتوزيع القهوة، يمكن إيقاف عملية التوزيع في أي لحظة، وذلك من خلال الضغط على أحد زرّ توزيع القهوة (☒ و ☒☒).
  - إذا أردت زيادة كمية القهوة في الفنجان، يكفي حال الانتهاء من عملية توزيع القهوة، الضغط باستمرار (خلال 3 ثواني) على أحد زرّ توزيع القهوة (☒ أو الزر ☒☒).
- حال الانتهاء من عملية التحضير، يصبح الجهاز جاهز لاستعمال جديد.

### ملاحظة:

للحصول على قهوة ساخنة، راجع الفقرة “نصائح للحصول على قهوة ساخنة” (صفحة 11).

### تنبيه!

- إذا خرجت القهوة على شكل قطرات أو غير دسمة ومع قليل من الكريم أو باردة كثيرا، اقرأ النصائح المبينة في فصل “حل المشاكل” (صفحة 19).
- تظهر بعض رسائل الإنذار على الشاشة أثناء الاستعمال (املاؤ الخزان وفرّغ وعاء الحثالة وغيرها)، والتي يمكن الاطلاع على معناها في فقرة “معنى الإشارات الضوئية” (صفحة 19).

## إعداد القهوة من خلال استعمال القهوة المطحونة مسبقا

### تنبيه!

- لا تضيف مطلقا القهوة المطحونة مسبقا إذا كانت الماكينة مطفأة، خوفا من انتشارها داخل الماكينة واتساخها. في هذه الحالة، يمكن أن تتعرض الماكينة إلى التلف.
- لا تدخل مطلقاً أكثر من 1 مقياس مسح، خوفا من اتساخ الجزء الداخلي من الماكينة أو انسداد المحقان.



### ملاحظة:

في حالة استعمال القهوة المطحونة مسبقا، يمكن إعداد فقط واحد فنجان من القهوة في كل مرة.

1. لفّ قبضة اختيار طعم القهوة بعكس اتجاه عقارب الساعة وإلى غاية نهاية المسار في وضعية ☒.
2. تحقق من أن المحقان غير مسدود، وبالتالي ضع مقياس مسح من القهوة المطحونة مسبقا (شكل 13).
3. ضع فنجان تحت فوهات توزيع القهوة.
4. اضغط على زرّ توزيع 1 من القهوة ☒ (شكل 11).
5. تبدأ عملية تحضير القهوة، ويمكن إيقافها في أي لحظة من خلال الضغط على الزر ☒ أو الرّر ☒☒ لإبطال وظيفة القهوة المطحون مسبقا، لفّ القبضة إلى أحد الوضعيات الأخرى.

### ملاحظة:

عند استعمال طريقة توفير الطاقة، يمكن أن يحتاج إعداد أول فنجان من القهوة إلى بضع ثواني من الانتظار.

## إعداد الكبوتشينو

### تنبيه! خطر احتراق


يخرج بخار أثناء هذه العملية: أحرز من الاحتراق.

1. لتحضير الكبوتشينو، حضّر القهوة أولا في كأس؛
2. املاؤ الوعاء بمقدار 100 غم من الحليب لكل كبوتشينو تريد إعداده. عند اختيار حجم الوعاء، خذ بعين الاعتبار أن حجم الحليب يزداد بمعدل 2 و 3 مرة.

### ملاحظة:

للحصول على رغوة كثيفة وغنية، استعمل حليب مقشود أو مقشود جزئيا و بدرجة حرارة التلاجة (5 درجة مئوية). لتلاشي الحصول على حليب قليل الرغوة، أو مع فقاعات كبيرة، نظّف دائما غطاء وعاء الحليب وصمّم الماء الساخن كما هو مبين في فقرة “تنظيف أداة إعداد الكبوتشينو بعد الاستعمال”.


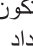
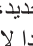



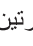
3. اضغط على الزرّ ☒: تشعل الإشارة الضوئية المطابقة، مما يدل بحد ذاته على أن الماكينة في حالة التسخين. تأكّد من أن حلقة أداة خضير الكبوتشينو مثبتة على الوضع “كبوتشينو”
4. لفّ باتجاه الخارج أداة إعداد الكبوتشينو، ثم أغطسها في وعاء الحليب (شكل 14)

5. عندما تنتقل الإشارة الضوئية  من حالة الوميض إلى الإضاءة بشكل ثابت، لف قبضة البخار وضعها على الوضعية I. يخرج بخار من أداة إعداد الكبوتشينو، بحيث يكتسب الحليب طابع دسم ويزداد حجمه.
6. للحصول على رغوة دسمة، لف الوعاء بحركات بطيئة من الأسفل نحو الأعلى. (ينصح بعدم توزيع البخار باستمرار لمدة تزيد عن 3 دقائق).
7. عند التوصل إلى الرغوة المطلوبة، أوقف توزيع البخار وأعد قبضة البخار إلى وضعية 0.

### تنبيه! خطر احتراق

- لف دائما قبضة البخار وضعها على الوضعية 0 قبل سحب وعاء الحليب المرغى، خوفا من الاحتراق الناتج عن رذاذ الحليب الذي يكون في درجة الغليان.
8. أضف القهوة المعدة مسبقا على الحليب المسكوب في الفنجان الكبير. أصبح الكبوتشينو بهذا الشكل جاهز: أضف السكر حسب الرغبة، وإذا أردت رُش على الرغوة قليل من دقيق كاكاو.

### ملاحظة:

- حال الانتهاء من إعداد الكبوتشينو وبعد غيصال وظيفة البخار من خلال الضغط على الزر ، إذا تم ضغط الزر  أو الزر  لطلب قهوة من جديد، تكون درجة حرارة الماكينة في هذه الحالة مرتفعة جدا لإعداد القهوة (تشعل الإشارة الضوئية  والإشارة ، مما يدل بحد ذاته على أن درجة الحرارة غير مناسبة): يجب الانتظار عشرة دقائق إلى غاية أن تبرد الماكينة. لتبريد الماكينة بشكل أسرع، افتح قبضة البخار بعد إبطال وظيفة البخار وأخرج الماء المتبقي من أداة إعداد الكبوتشينو داخل وعاء إلى غاية أن تتوقف الإشارتين  و  عن الوميض.

### خطر الاحتراق!

أحذر من ملامسة رذاذ الماء الساخن.

### تحضير الحليب الساخن

لتحضير حليب ساخن غير مرغى. قم بإجراء ما هو مدون في الفقرة السابقة وتأكد من وضع حلفة أداة تحضير الكبوتشينو إلى جهة أعلى. على الوضع "حليب ساخن".

### تنبيه! خطر احتراق



يخرج قليل من الماء الساخن أثناء تنظيف أداة إعداد الكبوتشينو. أحذر من ملامسة رذاذ الماء الساخن.

1. أخرج قليل من الماء من خلال لف قبضة البخار إلى وضعية I. بعد ذلك، أعد قبضة البخار إلى وضعية 0 لإيقاف خروج الماء الساخن.
2. انتظر بضع دقائق إلى حين أن تبرد أداة إعداد الكبوتشينو. ومن بعدها، ثبت بيد مقبض أنبوب أداة إعداد الكبوتشينو وباليد الأخرى لف بعكس اتجاه عقارب الساعة (شكل 15)، ثم اسحب الأداة نفسها باتجاه الأسفل لكي تقوم بإخراجها (شكل 16).
3. اغسل بحرص ومن خلال استعمال قطعة إسفنج عناصر أداة إعداد الكبوتشينو.
4. تحقق من أن الثقوب المبينة في السهم شكل 17 غير مسدودة. عند الضرورة، نظفها من خلال الاستعانة بدبوس.
5. اغسل عناصر أداة إعداد الكبوتشينو بواسطة قطعة إسفنج وماء فاتر.
6. أعد الصمام إلى مكانه، ثم ركب أداة إعداد الكبوتشينو على الصمام من خلال اللف والدفع باتجاه الأعلى وإلى غاية أن تشبك.

## إعداد الماء الساخن

### تنبيه! خطر احتراق

لا تترك الماكينة بدون حراسة أثناء توزيع الماء الساخن. أوقف توزيع الماء الساخن حسب ما هو مبين لاحقا عندما يمتلأ الكأس. ترتفع درجة حرارة أداة إعداد الكبوتشينو أثناء عملية التوزيع، وبالتالي يجب قبضه فقط من خلال القبضة الخاصة.

1. ضع وعاء تحت أداة إعداد الكبوتشينو (قريب قدر الإمكان لتلاشي الماء المرشوش).
2. تحقق من أن الإشارتين الضوئيتين  و  مشعلتان بشكل ثابت.

3. لفّ قبضة البخار نصف دورة بعكس اتجاه عقارب الساعة وإلى غاية نهاية المسار: تبدأ عملية التوزيع.
4. أوقف عملية التوزيع من خلال وضع قبضة البخار على الوضعية 0.

- افتح باب الجزء الخلفي، واسحب حوض تجميع القطرات (شكل 18)، ثم فرغه ومن بعدها نظفه.
- فرغ وعاء الحثالة ونظفه بشكل جيد، مع مراعاة إبعاد جميع المخلفات المترسبة على القعر.

### ملاحظة:

- إذا كانت وظيفة "توفير الطاقة" شغالة، ممكن أن تحتاج عملية توزيع الماء الساخن إلى الانتظار بضع ثواني.
- إذا أردت توزيع بخار على الفور بعد إعداد الماء الساخن، ينصح بفتح قبضة البخار لبضع ثواني لتفريغ أنابيب الماء.

### تنبيه!

عند سحب حوض تجميع القطرات، من اللازم تفريغ وعاء حثالة القهوة حتى ولو كان غير مليء بشكل كامل. إذا لم يتم القيام بهذه العملية، فمن المحتمل أن يمتلأ حوض الحثالة بقدر أكثر من المنتظر أثناء إعداد الفناجين اللاحقة، مما يؤدي بحد ذاته إلى زلق الماكينة.

## التنظيف

### تنظيف الماكينة

يجب تنظيف الأجزاء التالية من الماكينة بشكل دوري:

- وعاء حثالة القهوة (A17).
- حوض تجميع القطرات (A15).
- خزّان الماء (A12).
- فوهات توزيع القهوة (A18).
- محقان إدخال القهوة المطحونة مسبقاً (A8).
- القسم الداخلي من الماكينة الذي يمكن الوصول إليه بعد فتح باب الماكينة (A16).
- الناقع (A20).

### تنبيه!

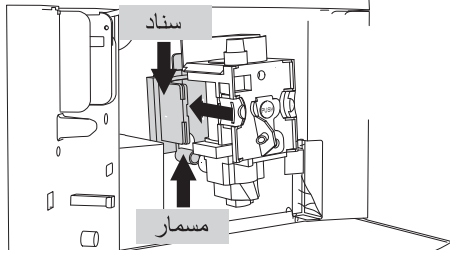
- لتنظيف الماكينة، لا تستعمل مذيبيات أو مواد تنظيف حادة أو كحول. لا تحتاج الماكينات الأوتوماتيكية التي تقوم بصنعها شركة De'Longhi إلى استعمال مواد تنظيف كيميائية من أجل تنظيفها. عند إزالة الترسبات الكلسية تنصح شركة De'Longhi باستخدام مركبات طبيعية قابلة للانحلال حيويًا بشكل كلي.
- لا يمكن غسل أي جزء من الماكينة داخل غسالة الأواني.
- لا تستعمل أدوات معدنية لإزالة القشور أو ترسبات القهوة، خوفاً من خدش السطوح المعدنية أو البلاستيكية للماكينة.

### تنظيف داخل الماكينة

### خطر صدمات كهربائية!

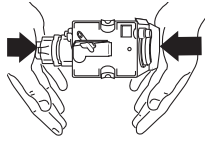
قبل القيام بعمليات تنظيف الأجزاء الداخلية، يجب أن تكون الماكينة مطفأة (راجع "الإطفاء") ومفصولة عن الشبكة الكهربائية. لا تغطس الماكينة مطلقاً في الماء.

1. تحقّق دورياً (على الأقل مرة في الأسبوع) من أن داخل الماكينة (يمكن الوصول إليه عند سحب حوض تجميع القطرات) غير ممتسخ. وعند الضرورة، أبعث ترسبات القهوة بواسطة الفرشاة الموردة أو قطعة إسفنج.
2. أشطف جميع الترسبات الموجودة بواسطة مكنسة كهربائية (شكل 20).



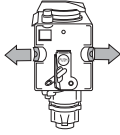
### ملاحظة:

إذا كان من الصعب إدخال الناقد، يجب (قبل إدخاله) ضغطه بالقوة من الجانب السفلي والجانب العلوي في نفس الأوان إلى أن يصل إلى حجمه صحيح، وذلك



حسب ما هو مبين في الشكل.


7. بعد إدخال الناقد، تحقق من أن الزرّين ذوي اللون الأحمر قد تم إعتاقها باتجاه الخارج.



8. أدخل حوض تجميع القطرات مع وعاء حثالة القهوة

9. أغلق الباب

## إزالة الترسبات الكلسية

أزل الترسبات الكلسية من الماكينة عندما تشعل الإشارة الضوئية  على لوحة التحكم.

### تنبيه!

يحتوي مُزيل الترسبات الكلسية على حوامض ممكن أن تؤثر على البشرة وعلى العيون. وبالتالي يجب على الإطلاق، اتباع تعليمات الاستعمال المبيّنة من قبل الصانع، والتي تكون عادة متواجدة على علبة مُزيل الترسبات الكلسية، وكذلك التنبيهات والإجراءات التي يجب التقيد بها في حالة ملامسة المُزيل نفسه للبشرة أو العينين.

### ملاحظة:

استعمل فقط مُزيل الترسبات الكلسية التي تنتجها شركة De'Longhi. لا تستعمل مطلقاً مزيلات للترسبات الكلسية مكونة من سلفات الأمونيوم أو الخل، لأنه على العكس من ذلك تبطل شهادة الضمان. زيادة على ذلك، لا تصلح شهادة الضمان في حالة عدم تنفيذ إزالة الترسبات الكلسية بشكل منتظم.

## تنظيف خزان الماء

1. نظف دورياً (مرة في الشهر تقريباً) وعند استبدال فلتر التحلية إذا كان مورّد) خزان الماء (A12) بواسطة قطعة قماش رطبة وقليل من مادة تنظيف ناعمة.
2. املاً الخزان بالماء الطازج وأدخله في مكانه.

## تنظيف موزّعات القهوة

1. نظف الموزّعات بشكل دوري من خلال الاستعانة بقطعة إسفنج أو بقطعة قماش (شكل 21).
2. تحقق دورياً من أن تقويع موزّع القهوة غير مسدود. وعند اللزوم أبعد الترسبات عنها من خلال الاستعانة بنكاشة أسنان (شكل 22).

## تنظيف محقان إدخال القهوة المطحونة مسبقاً

تحقق دورياً (على الأقل مرة في الشهر) من أن محقان إدخال القهوة (A8) المطحونة مسبقاً غير مسدود. وعند الضرورة، أبعد ترسبات القهوة بواسطة الفرشاة المورّدة مع الجهاز.

## تنظيف الناقد

يجب تنظيف الناقد (A20) مرة في الشهر على الأقل.

### تنبيه!

- لا يمكن سحب الناقد عندما تكون الماكينة مشغلة.
1. تحقق من أن الماكينة قد قامت بعملية الإطفاء بالشكل الصحيح (راجع "إطفاء الجهاز").
  2. اسحب خزان الماء
  3. اسحب حوض تجميع القطرات ووعاء حثالة القهوة (شكل 18).
  4. اضغط باتجاه الداخل زرّي الإعتاق ذوي اللون الأحمر، وبنفس الوقت اسحب الناقد باتجاه الخارج (شكل 23).

### تنبيه!



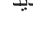


## اشطف فقط بواسطة الماء

### لا تستعمل مواد تنظيف - غسالة أواني


نظّف الناقد بدون استعمال مواد تنظيف، خوفاً من تعرضه للتلف.

5. أغطس الناقد في الماء لمدة 5 دقائق على الأقل، ثم اشطفه تحت حنفية الماء.
6. بعد الانتهاء من التنظيف، ركّب الناقد من خلال إدخاله على السناد وعلى المسمار السفلي، ومن بعده اضغط على عبارة **PUSH** إلى أن تسمع طقة شبك.



14. عندما يفرغ خزان الماء بالكامل، تطفأ الإشارة الضوئية  ، بينما تصدر الإشارات الضوئية  و  ، وميض  .
15. ضع القبضة على وضعية 0، ثم املا الخزان من جديد بالماء، بحيث تطفأ الماكينة بشكل أوتوماتيكي.
- لاستعمال الماكينة، أشعلها من خلال الضغط على الزر .

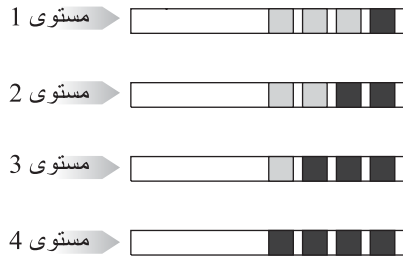
## برمجة قسوة الماء

تظهر الإشارة الضوئية  بعد فترة محددة مسبقاً من العمل تعتمد على قسوة الماء.

الماكينة مضبوطة في المصنع على المستوى 4 من القسوة. وإذا أردت، بإمكانك برمجة الماكينة بناء على القسوة الفعلية للماء التي تختلف عادة حسب المناطق، لكي يتم بهذا الشكل تقليل عدد مرات إزالة الترسبات الكلسية.



## قياس قسوة الماء

1. أبعد من **TOTAL HARD-NESS TEST** والمرفق مع هذا الكتيب.
2. اغمر النطاق كلياً في كأس من الماء لمدة ثانية تقريباً.
3. تناول النطاق من الماء، ثم رجه بشكل خفيف. بعد واحد دقيقة تقريباً، يتشكل 1 أو 2 أو 3 أو 4 مربعات ذات لون أحمر، وذلك حسب قسوة الماء، بحيث يكون كل مربع مطابق إلى 1 مستوى.




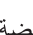






## ضبط قسوة الماء

1. تحقق من أن الماكينة مطفأة (ولكن موصولة مع الشبكة الكهربائية والمفتاح الرئيسي يتواجد على وضعية I).
2. اضغط على زر  باستمرار ولمدة 6 ثواني: تشعل الإشارات الضوئية  ، في نفس الأوان.
3. اضغط على زر **ECO** لضبط قسوة الماء الحقيقية (المستوى الذي يظهر من النطاق الفعّال).

1. أشعل الماكينة
2. فرغ خزان الماء (A12).
3. أسكب داخل خزان الماء مزيل الترسبات الكلسية بحله بالماء (ضمن احترام المقادير المبينة على علبة مزيل الترسبات الكلسية).
- ضع تحت موزع الماء الساخن وعاء فارغ بسعة 1,5 لتر كحد أدنى.
4. انتظر إلى حين أن تشعل الإشارتين الضوئيتين  و  مشعلتان بشكل ثابت.

## تنبيه! خطر احتراق

- يخرج من أداة إعداد الكيوتشينو ماء الساخن يحتوي على حوامض. يجب مراعاة عدم ملامسة الماء المرشوش.
5. اضغط على زر  باستمرار ولمدة 5 ثواني للتأكيد على إدخال المحلول، ثم ابدأ بعملية إزالة الترسبات الكلسية. تبقى الإشارة الضوئية المتواجدة داخل الزر مشعلة بشكل ثابت لكي تدل على بدء برنامج إزالة الترسبات الكلسية بينما تصدر الإشارات الضوئية  و  وميض بنفس الأوان مما يدل على ضرورة لف قبضة البخار على وضعية I (لا يمكن تحضير القهوة).
6. لف قبضة البخار وضعها على وضعية I: يخرج محلول إزالة الترسبات الكلسية من أداة إعداد الكيوتشينو وتبدأ بملء الوعاء المتواجد تحتها.
- يقوم برنامج إزالة الترسبات الكلسية بشكل أوتوماتيكي مجموعة من عمليات الشطف المتفاوتة لإبعاد الترسبات الكلسية المتخلّفة من داخل ماكينة القهوة.
- بعد 30 دقيقة تقريباً، يفرغ خزان الماء وتشعل الإشارات الضوئية  و  بشكل متبادل. لف قبضة البخار باتجاه عقارب الساعة وإلى غاية نهاية المسار والوصل إلى الوضعية 0.
- يصبح الجهاز بهذا الشكل جاهز للشطف بالماء الطازج.
11. فرغ الوعاء الذي استخدم لتجميع محلول إزالة الترسبات الكلسية، ثم ضعه وهو فارغ تحت أداة إعداد الكيوتشينو.
12. اسحب خزان الماء، وفرغه، ثم اشطفه بالماء الجاري، واملأه بالماء النظيف وأعدّه إلى مكانه: تصدر الإشارات الضوئية  و  و  وميض في نفس الأوان.
13. لف قبضة البخار نصف دورة بعكس اتجاه عقارب الساعة وضعها على الوضعية I. يخرج الماء الساخن من الموزع.

## التخلص من الجهاز


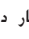
تنبيهات للتخلص من الجهاز بالشكل الصحيح عند نهاية عمره حسب ما تنص عليه التعليمات مجموعة الدول الأوروبية CE/96/2002 والمرسوم التشريعي رقم 151 الصادر بتاريخ 25 يوليو 2005.

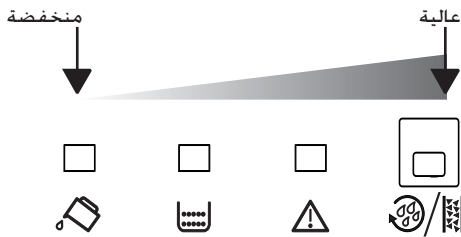


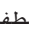
عند نهاية عمر الجهاز، يجب عدم رميه مع بقية النفايات الحضرية. يمكن تسليمه إلى مراكز التجميع الخاصة والمعدة عادة من قبل مؤسسات البلديات أو تسليمه إلى المحلات التجارية التي تقدم هذا النوع من الخدمات.

يسمح التخلص من الجهاز بالشكل الصحيح من عدم إلحاق الضرر بالبيئة وبصحة الإنسان، كما يسمح أيضاً من استعادة المواد المكون منها الجهاز، مما يساعد بحد ذاته على التوفير من استهلاك الطاقة ومن الثروات بشكل ملحوظ. ولإبراز أهمية وضرورة التخلص من الأدوات الكهربائية المنزلية بشكل منفصل، يوضع على المنتج علامة وعاء النفايات المتنقل وعليه خط مائل. يتعرض المواطن إلى عقوبات إدارية تنص عليها القوانين والنظم السائدة في حالة التخلص من المنتج بشكل تعسفي.

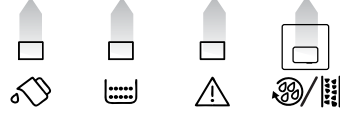
### برمجة درجة الحرارة


- إذا أردت تعديل درجة حرارة الماء التي يتم تزويد القهوة بموجبها. قم بالإجراءات التالية:
- عندما تكون الماكينة مطفئة والمفتاح القاطع الرئيسي على وضعية A (شكل 3). اضغط الزر  واستمر الضغط حتى اشتعال الإشارات الضوئية على لوحة التحكم:
  - اضغط الزر  إلى غاية اختيار درجة الحرارة المرغوبة:



- اضغط الزر  لتأكيد الاختيار: تنطفئ الإشارات الضوئية.

مستوى 4 مستوى 3 مستوى 2 مستوى 1



4. اضغط على زر  للخروج من القائمة. بهذا الشكل، أصبحت الماكينة مبرمجة حسب المستوى الجديد لقسوة الماء.

## المعلومات الفنية

الفلطية: 220-240 فولت ~ 60/50 هيرتس كحد أقصى 10 أمبير	القوة الممتصة:
1450 واط	الضغط:
15 بلر	سعة خزان الماء القصوى:
1,7 لتر	الحجم (الطول × الارتفاع × العمق):
ملم	طول الكبل:
1,5 متر	الوزن:
11 كغم	

الجهاز مطابق لتوجيهات مجموعة الدول الأوروبية CE التالية:

- توجيهات Stand-by 1275/2008
- توجيهات الفلطيّة المنخفضة CE/95/2006 وما تبعها من تعديلات
- توجيهات CE/108/2004 وما تبعها من تعديلات
- المواد والأشياء التي تلامس المنتجات الغذائية، هي مطابقة للنظم الأوروبية رقم 2004/1935.

## معنى الإشارات الضوئية أثناء العمل الاعتيادي للماكينة

المعنى	المواصفات	الإشارات الضوئية
الماكينة غير جاهزة لإعداد القهوة (لم تصل درجة حرارة الماء إلى درجة الحرارة المناسبة). انتظر إلى حين أن تشعل الإشارات الضوئية بشكل ثابت لكي تبدأ بإعداد القهوة.	الإشارات الضوئية تصدر وميض	1
وصلت الماكينة إلى درجة الحرارة المناسبة.	الإشارات الضوئية مشعلة بشكل ثابت	2
تقوم الماكينة بتوزيع فنجان من القهوة	الإشارة الضوئية مشعلة بشكل ثابت	3
تقوم الماكينة بتوزيع فنجانين من القهوة	الإشارة الضوئية مشعلة بشكل ثابت	4
الماكينة في حالة التسخين لكي تصل إلى درجة الحرارة اللازمة لإنتاج البخار. انتظر إلى حين أن تشعل الإشارات الضوئية بشكل ثابت قبل لف قبضة البخار.	الإشارة الضوئية للبخار تصدر وميض	5
الماكينة جاهزة لتوزيع البخار ثابت	الإشارة الضوئية للبخار مشعلة بشكل ثابت	6
يقوم الجهاز بعملية الإطفاء (راجع فقرة "الإطفاء")	الإشارات الضوئية مشعلة بشكل متبادل	7
يشير الجهاز إلى ضرورة لف قبضة البخار إلى وضعية 1.	الإشارات الضوئية تصدر وميض	8
يشير الجهاز إلى ضرورة لف قبضة البخار إلى وضعية 0.	الإشارات الضوئية تصدر وميض بشكل متبادل	9
الماكينة تعمل بطريقة توفير الطاقة	الإشارة الضوئية مشعلة بشكل ثابت	10
البرنامج الأوتوماتيكي لإزالة الترسبات الكلسية جاري.	الإشارة الضوئية مشعلة بشكل ثابت	11

## معنى إشارات ضوء الإنذار

الإشارات الضوئية	المواصفات	المعنى	ما العمل
1 	الإشارة الضوئية مشعلة بشكل ثابت	الماء في الخزان غير كافي أو الخزان غير منخل بالشكل الصحيح	املأ خزان الماء و/أو أدخله بالشكل الصحيح مع ضغطه حتى النهاية وإلى غلية سماع أنه شبك.
		الخزان متسخ و/أو مسدود	أشطف الخزان أو أزل منه الترسبات للكلسية
2 	الإشارة الضوئية تنصدر وميض	القهوة مطحونة بشكل ناعم جدا وبالتالي تخرج القهوه قبيطه	أعد توزيع القهوه ولف قبضة تعديل الطحن (شكل 10) بمقدار طقة واحدة باتجاه الرقم 7 وبتجاه عقارب الساعة وذلك أثناء عمل طاحونة القهوه. إذا كان توزيع القهوه مازال بطيء بعد إعداد 2 قهوه، أعد عملية التعديل من خلال نقل قبضة التعديل طقة أخرى. (راجع تعديل طاحونة القهوه).
		المكينه غير قادرة على إعداد القهوه	إذا استمرت المشكلة، لف قبضة البخار إلى وضعية [ ]، ثم أخرج قليل من الماء من أداة إعداد الكبو تشينو
3 	الإشارة الضوئية مشعلة بشكل ثابت	وعاء حنثالة القهوه مليء أو غير منخل في مكانه	فرغ وعاء حنثالة القهوه وحوض تجميع القطرات، ثم نظفهما وأدخلهما من جديد (شكل 18). هام: عند سحب حوض تجميع القطرات، يجب تفرغ وعاء حنثالة القهوه حتى لو كان غير مليء بالكامل. إذا الميتم القيام بهذه العملية، يمكن أن تتسدد المكينه عند إعداد فناجين القهوه اللاحقة لأن وعاء الحنثالة يمتلئ بقدر أكبر من المنتظر.
4 	الإشارة الضوئية تنصدر وميض	تم اختيار وظيفة قهوه مطحونة مسبقاً، ولكن لم يتم مسك القهوه المطحون مسبقاً داخل المحقان.	ضع القهوه المطحون مسبقاً في المحقان أو ابطل وظيفة قهوه مطحونة مسبقاً
		انتهت حبوب القهوه	املأ وعاء حبوب القهوه
		إذا كانت طاحونة القهوه تنصدر ضجيج، فهذا يعني بأن هناك حجر صغير بين حبوب القهوه أدى إلى توقف طاحونة القهوه	راجع مركز الصيانة
5 	الإشارة الضوئية تنصدر وميض	تشير إلى ضرورة إزالة الترسبات الكلسية من المكينه	يجب بإقرب وقت تنفيذ برنامج إزالة الترسبات الكلسية المبين في فقرة "إزالة الترسبات الكلسية"
6 	هناك ضجيج شاذو الإشارات الضوئية تنصدر وميض بشكل متبادل	بعد التنظيف لم يتم إعادة النافع إلى مكانه	أدخل النافع حسب ما هو مبين في فقرة "تنظيف النافع"

الإشارات الضوئية	المواصفات	المعنى	ما العمل
7 	الإشارات الضوئية تصدر وميض	تم إشعال الماكينة منذ فترة وجيزة، لم يتم إدخال النافع بشكل صحيح والباب لم يتم غلقه بشكل جيد	اضغط النافع على عبارة PUSH وإلى غليّة سماع طقة شبك. تحقق من أن الزرّين ذات اللون الأحمر قد قفز نحو الخارج. أغلق الباب، ثم أشعل الجهاز
8 	الإشارات الضوئية تصدر وميض	محقن القهوة المطحونة مسبقا مسنود	أفرغ المحقن من خلال الاستعانة بقلم وحسب ما هو مبين في فقرة "تنظيف المحقن من أجل إدخال لقهوة"
9 	الإشارة الضوئية مشعلت بشكل ثابت	بعد التنظيف لم يتم إعادة النافع إلى مكانه	أدخل النافع حسب ما هو مبين في فقرة "تنظيف النافع"
10 	الإشارة الضوئية تصدر وميض	باب الماكينة مفتوح	نظف الماكينة بعناية
11 	الإشارات الضوئية تصدر وميض بشكل متبادل	تم إشعال الماكينة أثناء تواجد قبضة البخار على وضعيتوزيع مفتوحة	إذا لم تتمكن من غلق الباب، من أن النافع يدخل بشكل صحيح
			لف قبضة البخار بعكس اتجاه عقارب الساعة إلى غاية إغلاق لتوزيع

## حل المشاكل

نذكر لاحقا بعض أسباب حالات العطب. إذا لم يتم حل المشكلة حسب الطريقة المبينة، يجب الاتصال في مركز الصيانة الفنية.

المشكلة	السبب الممكن	الحل
القهوة غير ساخنة	لم يتم تسخين الفناجين مسبقا.	• سخّن الفناجين من خلال شطفها بالماء الساخن (ملاحظة: يمكن استعمال وظيفة الماء الساخن).
القهوة غير دسمة أو الكريم فيها قليل	• برود النافع لأنه مضى 3/2 دقيقة على إعداد آخر فنجان قهوة. • القهوة مطحونة بشكل خشن	• سخن النافع قبل إعداد القهوة من خلال الضغط على الزر  . • لف قبضة تعديل الطحن بمقدار طقة واحدة باتجاه الرقم 1 وباتجاه عقارب الساعة وذلك أثناء عمل طاحونة القهوة (شكل 7). استمر طقة بعد الأخرى إلى غاية أن تحصل على توزيع مناسب. يتم مشاهدة النتيجة فقط بعد إعداد 2 فنجان من القهوة (راجع فقرة "تعديل طاحونة القهوة" صفحة 11).
تخرج القهوة بشكل بطيء جدا أو على شكل قطرات	• القهوة غير مناسبة • القهوة مطحونة بشكل ناعم جدا	• استعمال قهوة خاصة بماكينات الإكسبريس • لف قبضة تعديل الطحن بمقدار طقة واحدة باتجاه الرقم 7 وباتجاه عقارب الساعة وذلك أثناء عمل طاحونة القهوة (شكل 7). استمر طقة بعد الأخرى إلى غاية أن تحصل على توزيع مناسب. يتم مشاهدة النتيجة فقط بعد إعداد 2 فنجان من القهوة (راجع فقرة "تعديل طاحونة القهوة" صفحة 11).

المشكلة	السبب الممكن	الحل
القهوة تخرج من فوهة أو من كلا فوهتان الموزع	• الفوهات مسدودة	• نظف الفوهات بواسطة نكاشة أسنان
القهوة لا تخرج من فوهات الموزع، بل من جانب باب الماكينة	• ثقب الفوهات مسدودة بدقيق القهوة الجافة. • محول القهوة داخل باب الماكينة مزنوق.	• نظف الفوهات بنكاشة أسنان أو قطعة إسفنجة أو فرشاة مطبخ ذات شعر قاسي. • نظف بعناية محول القهوة وبشكل خاص بالقرب من المفصل.
الحليب المرغي له فقاعات كبيرة	• الحليب غير بارد بالقدر الكافي أو غير مقشود جزئياً.	• استعمل حليب مقشود كلياً أو جزئياً و بدرجة حرارة التلاجة (5 درجة مئوية). إذا لم تحصل على النتيجة المطلوب، غير ماركة الحليب.
الحليب غير مستحلب.	• أداة إعداد الكيتوشينو متسخة.	• قم بعملية التنظيف حسب ما هو مبين في فقرة "تنظيف أداة إعداد الكيتوشينو".
يتوقف توزيع البخار	• جهاز الأمان يوقف توزيع البخار بعد 3 دقائق.	• انتظر، ثم أعد تشغيل وطيفة البخار.
الجهاز لا يشعل	• القابس غير موصول بالمأخذ الكهربائي. • المفتاح الرئيسي (A8) غير مشعل.	• أوصل القابس بالمأخذ الكهربائي. • ضع المفتاح الرئيسي على وضعية I (شكل 3)
عند لف قبضة البخار/الماء الساخن إلى وضعية I، لا يخرج البخار/الماء الساخن من أداة إعداد الكيتوشينو	• ثقب أداة إعداد الكيتوشينو و/أو صمام البخار مسدودة	• قم بتنظيف أداة إعداد الكيتوشينو حسب ما هو مبين في فقرة "تنظيف أداة إعداد الكيتوشينو".
لا يمكن سحب مجموعة الناقع للقيام بعملية تنظيف	• الماكينة مشعلة أو لم تطفي بشكل كامل	• يمكن سحب الناقع فقط إذا كانت الماكينة مطفاة بشكل صحيح (راجع فقرة "الإطفاء").