



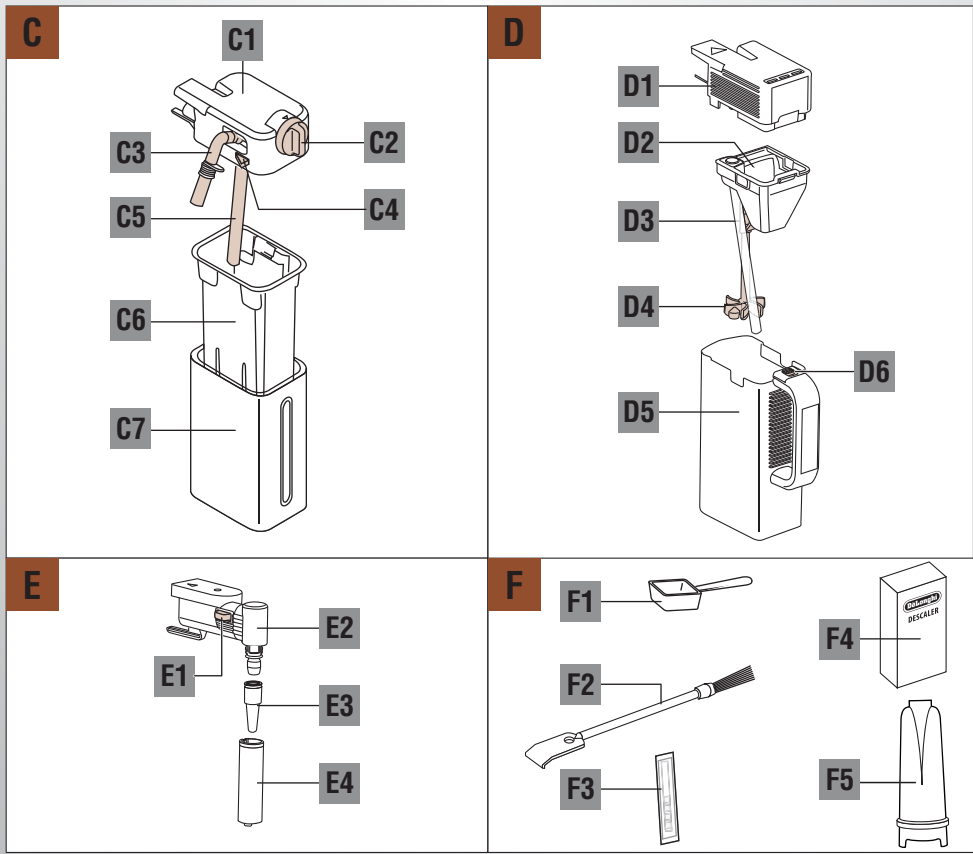
De'Longhi Appliances  
via Seitz, 47  
31100 Treviso Italia

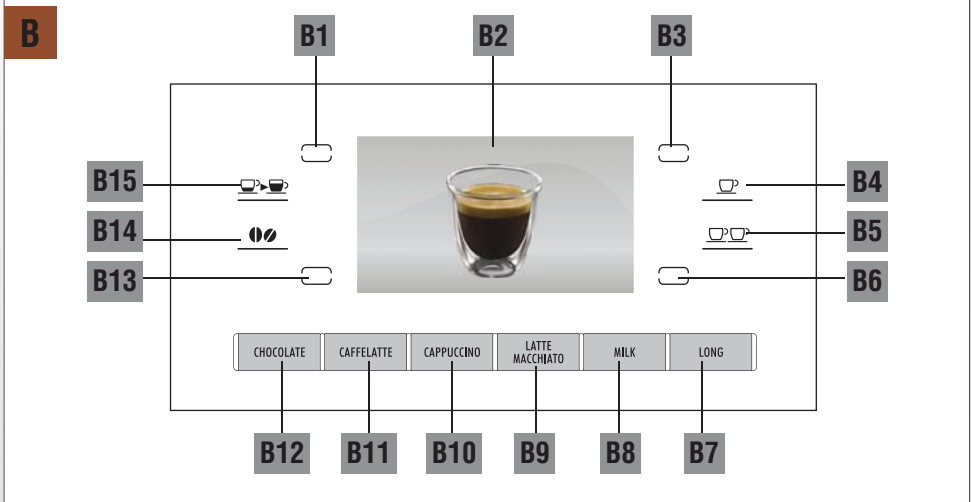
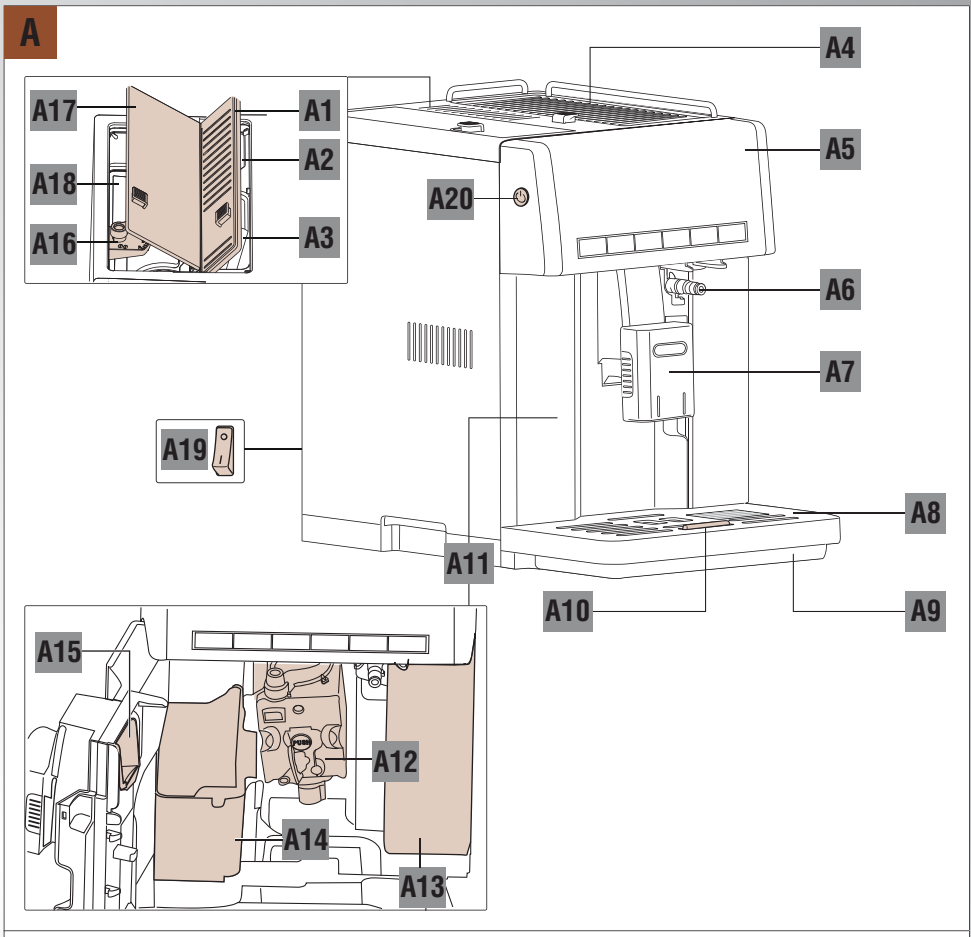
**MACCHINA DA CAFFÈ** IT  
Istruzioni per l'uso

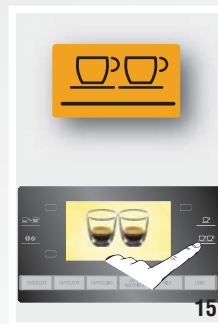
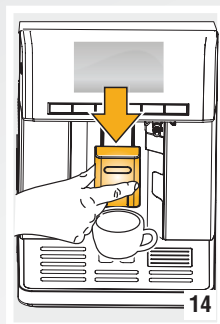
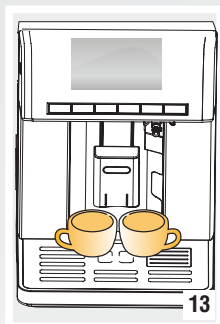
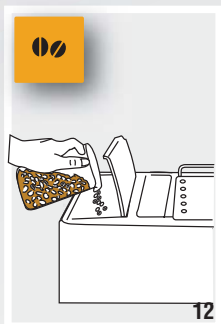
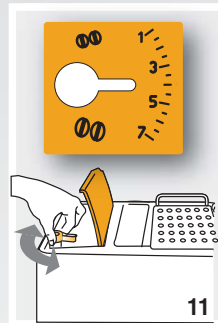
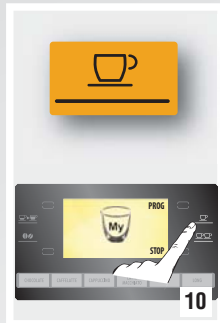
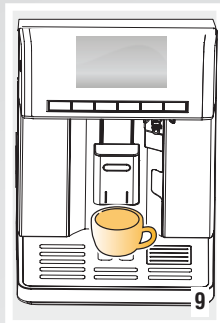
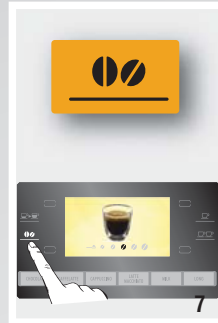
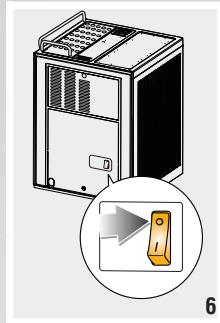
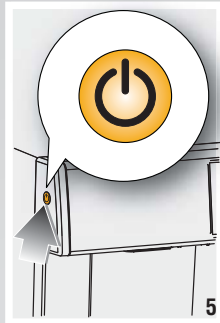
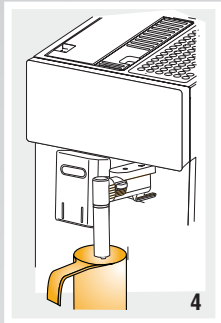
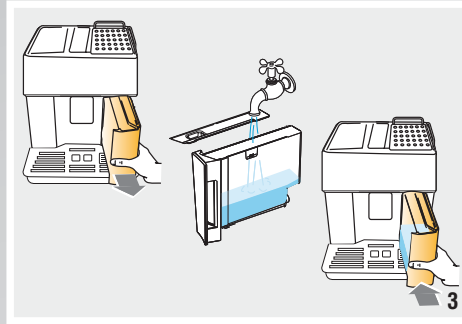
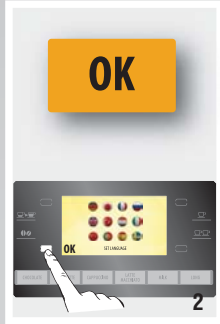
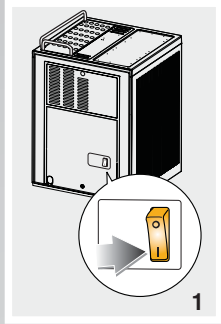
**MACHINE A CAFE ET CAPPUCCINO** FR  
Mode d'emploi

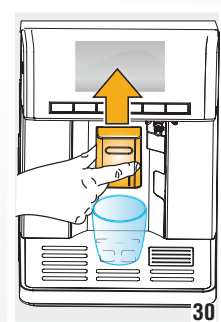
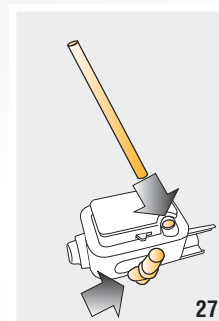
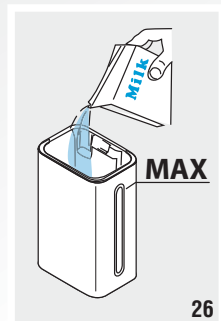
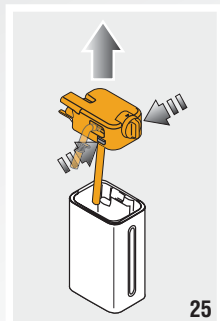
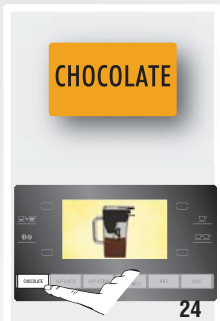
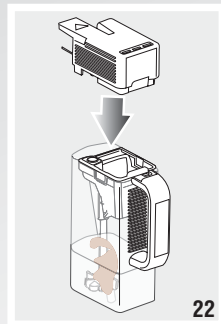
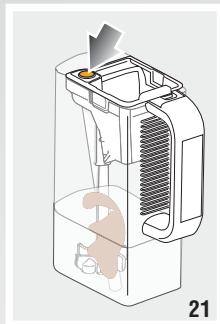
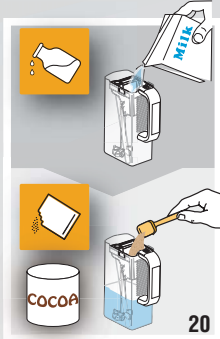
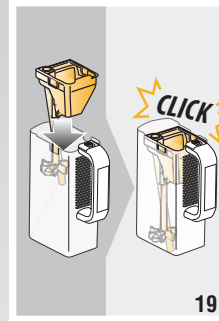
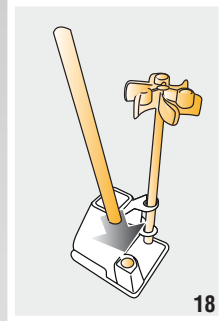
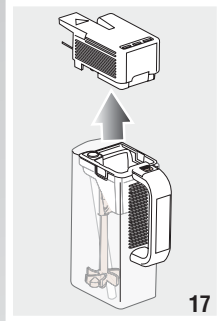


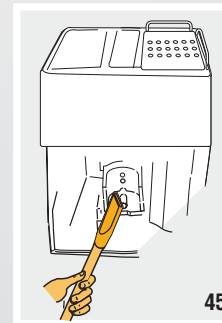
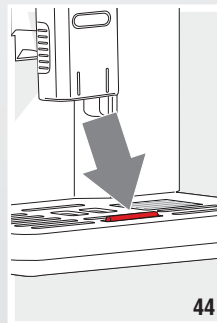
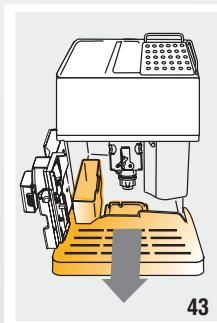
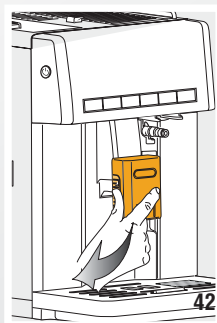
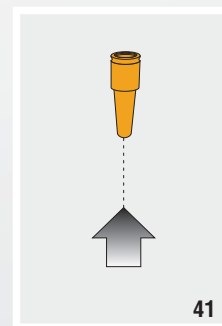
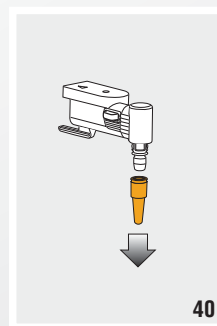
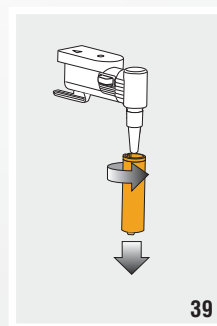
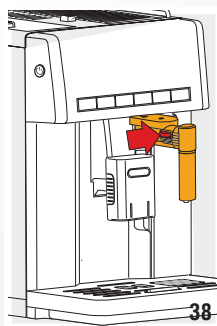
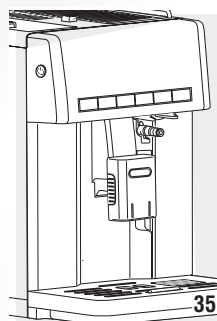
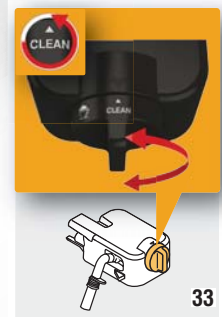
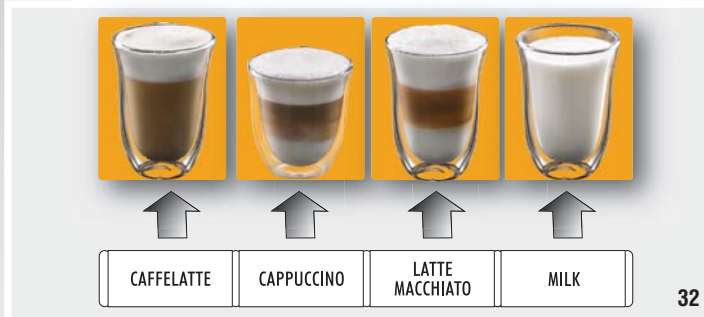
**ESAM6900**











## SOMMARIO

<b>INTRODUZIONE.....</b>	<b>8</b>
Simbologia utilizzata nelle presenti istruzioni.....	8
Lettere tra parentesi.....	8
Problemi e riparazioni.....	8
<b>SICUREZZA .....</b>	<b>8</b>
Avvertenze fondamentali per la sicurezza.....	8
<b>USO CONFORME ALLA DESTINAZIONE.....</b>	<b>8</b>
<b>ISTRUZIONI PER L'USO .....</b>	<b>9</b>
<b>DESCRIZIONE.....</b>	<b>9</b>
Descrizione dell'apparecchio .....	9
Descrizione del pannello di comando (touch screen) .....	9
Descrizione del contenitore latte.....	9
Descrizione della caraffa per cioccolata calda.....	9
Descrizione dell'erogatore acqua calda/vapore .....	9
Descrizione degli accessori.....	10
<b>OPERAZIONI PRELIMINARI.....</b>	<b>10</b>
Controllo dell'apparecchio.....	10
Installazione dell'apparecchio.....	10
Collegamento dell'apparecchio.....	10
Prima messa in funzione dell'apparecchio.....	10
<b>ACCENSIONE DELL'APPARECCHIO .....</b>	<b>10</b>
<b>SPEGNIMENTO DELL'APPARECCHIO .....</b>	<b>11</b>
<b>IMPOSTAZIONI DEL MENÙ .....</b>	<b>11</b>
Risciacquo.....	11
Selezione sfondo.....	11
Decalcificazione .....	11
Installa filtro (se previsto).....	11
Regola orologio.....	11
Autoaccensione.....	12
Autospegnimento (Stand by).....	12
Risparmio energetico.....	12
Temperatura caffè.....	12
Programmazione della durezza dell'acqua .....	12
Avviso acustico.....	12
Valori di fabbrica (reset).....	12
Statistica.....	12
Impostazione della lingua.....	13
<b>PREPARAZIONE DEL CAFFÈ .....</b>	<b>13</b>
Selezione del gusto del caffè.....	13
Selezione della quantità di caffè in tazza .....	13
Personalizzazione della quantità di "mio caffè".....	13
Regolazione del macinacaffè .....	13
Consigli per un caffè più caldo.....	14
Preparazione del caffè espresso utilizzando il caffè in chicchi.....	14
Preparazione del caffè espresso utilizzando il caffè pre-macinato .....	14
<b>PREPARAZIONE DELLA CIOCCOLATA CALDA .....</b>	<b>14</b>
Preparare ed agganciare la caraffa cioccolata calda (D).....	14
<b>PREPARAZIONE DI BEVANDE A BASE DI LATTE.....</b>	<b>15</b>
Riempire e agganciare il contenitore latte.....	15
Regolare la quantità di schiuma.....	16
Preparazione del caffèlatte/ cappuccino/ .....	16
latte macchiato/ milk (latte).....	16
Programmare le quantità di caffè e di latte in tazza.....	16
Pulizia del contenitore latte dopo ogni uso .....	16
<b>PREPARAZIONE DEL CAFFÈ LONG .....</b>	<b>16</b>
Preparazione del caffè LONG utilizzando il caffè pre-macinato.....	17
Personalizzazione della quantità di "mio caffè LONG".....	17
<b>EROGAZIONE ACQUA CALDA E VAPORE.....</b>	<b>17</b>
Erogazione acqua calda.....	17
Modifica della quantità di acqua erogata automaticamente.....	17
Erogazione vapore .....	17
Consigli per l'utilizzo del vapore per schiumare il latte.....	18
Pulizia dell'erogatore vapore/acqua calda dopo l'uso.....	18
<b>MEMORIZZARE IL PROPRIO PROFILO.....</b>	<b>18</b>
<b>PULIZIA .....</b>	<b>18</b>
Pulizia della macchina .....	18
Pulizia del contenitore dei fondi di caffè .....	19
Pulizia della vaschetta raccogli gocce.....	19
Pulizia dell'interno della macchina.....	19
Pulizia del serbatoio acqua.....	19
Pulizia dei beccucci erogatore caffè .....	19
Pulizia dell'imbuto per l'introduzione del caffè pre-macinato .....	19
Pulizia dell'infusore.....	19
Pulizia della caraffa per cioccolata calda (D).....	20
Pulizia del contenitore latte (C).....	20
<b>DECALCIFICAZIONE .....</b>	<b>21</b>
<b>PROGRAMMAZIONE DELLA DUREZZA DELL'ACQUA ....</b>	<b>21</b>
Misurazione della durezza dell'acqua.....	21
Impostazione durezza acqua.....	22
<b>FILTRO ADDOLCITORE (SE PREVISTO).....</b>	<b>22</b>
Installazione del filtro .....	22
Sostituzione del filtro.....	22
Rimozione del filtro.....	23
<b>DATI TECNICI .....</b>	<b>23</b>
<b>MESSAGGI VISUALIZZATI SUL DISPLAY .....</b>	<b>23</b>
<b>RISOLUZIONE DEI PROBLEMI .....</b>	<b>26</b>
<b>SMALTIMENTO .....</b>	<b>27</b>



## INTRODUZIONE

Grazie per aver scelto la macchina automatica per caffè, cappuccino e cioccolata „ESAM6900“.

Vi auguriamo buon divertimento con il vostro nuovo apparecchio. Prendetevi un paio di minuti per leggere le presenti istruzioni per l'uso. Eviterete così di incorrere in pericoli o di danneggiare la macchina.

### Simbologia utilizzata nelle presenti istruzioni

Le avvertenze importanti recano questi simboli. È assolutamente necessario osservare queste avvertenze.



La mancata osservanza può essere o è causa di lesioni da scossa elettrica con pericolo per la vita.



La mancata osservanza può essere o è causa di lesioni o di danni all'apparecchio.



La mancata osservanza può essere o è causa di scottature o di ustioni.



Questo simbolo evidenzia consigli ed informazioni importanti per l'utente.

### Lettere tra parentesi

Le lettere tra parentesi corrispondono alla legenda riportata nella Descrizione dell'apparecchio (pag. 3).

### Problemi e riparazioni

In caso di problemi, cercare prima di tutto di risolverli seguendo le avvertenze riportate nei paragrafi "Messaggi visualizzati sul display" a pag. 21 e "Risoluzione dei problemi" a pag. 22.

Se queste risultassero inefficaci o per ulteriori chiarimenti, si consiglia consultare l'assistenza clienti telefonando al numero indicato nel foglio "Assistenza clienti" allegato.

Se il Vostro paese non è tra quelli elencati nel foglio, telefonare al numero indicato nella garanzia. Per eventuali riparazioni, rivolgersi esclusivamente all'Assistenza Tecnica De'Longhi. Gli indirizzi sono riportati nel certificato di garanzia allegato alla macchina.

## SICUREZZA

### Avvertenze fondamentali per la sicurezza



Poiché è un apparecchio elettrico, la mancata osservanza delle istruzioni può essere causa di scosse elettriche.

Attenersi quindi alle seguenti avvertenze di sicurezza:

- Non toccare l'apparecchio con le mani o i piedi bagnati.
- Non toccare la spina con le mani bagnate.
- Assicurarsi che la presa di corrente utilizzata sia sempre liberamente accessibile, perché solo così si potrà staccare la spina all'occorrenza.
- Se si vuole staccare la spina dalla presa, agire direttamente sulla spina. Non tirare mai il cavo perché potrebbe danneggiarsi.
- Per scollegare completamente l'apparecchio, premere l'interruttore generale, posto sul retro dell'apparecchio, in pos. 0 (fig. 6).
- In caso di guasti all'apparecchio, non tentare di ripararli. Spegner l'apparecchio, staccare la spina dalla presa e rivolgersi all'Assistenza Tecnica.
- In caso di danni alla spina o al cavo di alimentazione, non mettere in funzione l'apparecchio, farli sostituire esclusivamente dall'Assistenza Tecnica De'Longhi, in modo da prevenire ogni rischio.
- Il miscelatore per cioccolata ha dei magneti al suo interno. Evitare quindi di riporlo vicino ad apparecchiature o oggetti che possono essere danneggiati dal magnetismo, es. carte di credito, chiavette usb o altri supporti dati, videocassette, televisori e monitor con tubo catodico, orologi meccanici, apparecchi acustici e altoparlanti. Pazienti con stimolatori cardiaci o defibrillatori: non tenere il miscelatore direttamente sopra lo stimolatore cardiaco o il defibrillatore.



Conservare il materiale dell'imballaggio (sacchetti di plastica, polistirolo espanso) fuori dalla portata dei bambini.



Non consentire l'uso dell'apparecchio a persone (anche bambini) con ridotte capacità psico-fisico-sensoriali, o con esperienza e conoscenze insufficienti, a meno che non siano attentamente sorvegliate e istruite da un responsabile della loro incolumità. Sorvegliare i bambini, assicurandosi che non giochino con l'apparecchio.



Questo apparecchio produce acqua calda e quando è in funzione può formarsi del vapore acqueo.

Prestare attenzione a non venire in contatto con spruzzi d'acqua o vapore caldo.

### USO CONFORME ALLA DESTINAZIONE

Questo apparecchio è costruito per la preparazione del caffè e per riscaldare bevande. Ogni altro uso è da considerarsi improprio. Questo apparecchio non è adatto per uso commerciale. Il costruttore non risponde per danni derivanti da un uso im-

proprio dell'apparecchio.

Questo apparecchio è destinato esclusivamente all'uso domestico. Non è previsto l'uso in:

- ambienti adibiti a cucina per il personale di negozi, uffici e altre aree di lavoro
- agriturismi
- hotel, motel e altre strutture ricettive
- affitta camere

## ISTRUZIONI PER L'USO

Leggere attentamente queste istruzioni prima di utilizzare l'apparecchio.

- Il mancato rispetto di queste istruzioni può essere fonte di lesioni e di danni all'apparecchio.  
Il costruttore non risponde per danni derivanti dal mancato rispetto di queste istruzioni per l'uso.



**Nota Bene:**

Conservare accuratamente queste istruzioni. Qualora l'apparecchio venga ceduto ad altre persone, consegnare loro anche queste istruzioni per l'uso.

## DESCRIZIONE

### Descrizione dell'apparecchio

(pag. 3 - A )

- A1. Coperchio dell'imbuto e dell'alloggio misurino
- A2. Alloggio misurino
- A3. Imbuto per l'introduzione del caffè pre-macinato
- A4. Ripiano poggiategge (scaldategge, quando la modalità Risparmio energetico è disattivata)
- A5. Pannello di comando (B)
- A6. Ugello acqua calda e vapore
- A7. Erogatore di caffè (regolabile in altezza)
- A8. Vassoio poggiategge
- A9. Vaschetta raccogliocce
- A10. Indicatore galleggiante del livello acqua in vaschetta raccogliocce
- A11. Sportello di servizio
- A12. Infusore
- A13. Serbatoio dell'acqua
- A14. Vaschetta raccoglifondi
- A15. Convogliatore caffè
- A16. Manopola regolazione del grado di macinatura
- A17. Coperchio del contenitore chicchi
- A18. Contenitore chicchi
- A19. Interruttore generale (sul retro della macchina)
- A20. Tasto ON/STAND-BY

### Descrizione del pannello di comando (touch screen)

(pag. 3 - B )

Quando stai utilizzando una funzione, sul pannello di controllo si illuminano solo le icone relative ai comandi abilitati.

- B1. Icona : cambia funzione a seconda del testo guida visualizzato sul display, a fianco dell'icona stessa
- B2. Display: guida l'utente nell'utilizzo dell'apparecchio
- B3. Icona : cambia funzione a seconda del testo guida visualizzato sul display, a fianco dell'icona stessa
- B4. Icona : per erogare una tazza di caffè espresso.
- B5. Icona : per erogare due tazze di caffè espresso.
- B6. Icona : cambia funzione a seconda del testo guida visualizzato sul display, a fianco dell'icona stessa
- B7. Icona **LONG**: per erogare una tazza di caffè LONG.
- B8. Icona **MILK**: per erogare una tazza di latte.
- B9. Icona **LATTE MACCHIATO**: per erogare una tazza di latte macchiato.
- B10. Icona **CAPPUCCINO**: per erogare un cappuccino.
- B11. Icona **CAFFELATTE**: per erogare un caffè latte.
- B12. Icona **CHOCOLATE**: per preparare la cioccolata calda.
- B13. Icona : cambia funzione a seconda del testo guida visualizzato sul display, a fianco dell'icona stessa
- B14. Icona : per selezionare il gusto del caffè.
- B15. Icona : per selezionare la lunghezza del caffè.



**Nota Bene:**

Per attivare le icone, è sufficiente un leggero tocco.

### Descrizione del contenitore latte

(pag. 2 - C )

- C1 Coperchio con dispositivo montalatte
- C2 Manopola regolazione schiuma e funzione CLEAN
- C3 Tubo erogazione latte schiumato regolabile
- C4 Pulsanti di sgancio del coperchio
- C5 Tubo pescaggio latte
- C6 Contenitore latte
- C7 Rivestimento termico

### Descrizione della caraffa per cioccolata calda

(pag. 2 - D )

- D1 Coperchio per caraffa cioccolata
- D2 Imbuto
- D3 Tubo erogazione vapore
- D4 Miscelatore
- D5 Caraffa cioccolata calda
- D6 Pulsante di sgancio per l'imbuto

### Descrizione dell'erogatore acqua calda/vapore

(pag. 2 - E )

- E1 Pulsante di sgancio
- E2 Erogatore
- E3 Ugello vapore
- E4 Cappuccinatore

### Descrizione degli accessori

(pag. 2 - F)

- F1. Misurino dosatore del caffè pre-macinato e polvere per cioccolata
- F2. Pennello per pulizia
- F3. Striscia reattiva "Total Hardness Test"
- F4. Decalcificante
- F5. Filtro addolcitore (se previsto)

## OPERAZIONI PRELIMINARI

### Controllo dell'apparecchio

Dopo aver tolto l'imballaggio, assicurarsi dell'integrità dell'apparecchio e della presenza di tutti gli accessori. Non utilizzare l'apparecchio in presenza di danni evidenti. Rivolgersi all'Assistenza Tecnica De'Longhi.

### Installazione dell'apparecchio



**Attenzione!**

Quando si installa l'apparecchio si devono osservare le seguenti avvertenze di sicurezza:

- L'apparecchio emette calore nell'ambiente circostante. Dopo aver posizionato l'apparecchio sul piano di lavoro, verificare che rimanga uno spazio libero di almeno 3 cm tra le superfici dell'apparecchio, le parti laterali e la parte posteriore, ed uno spazio libero di almeno 15 cm sopra la macchina di caffè.
- L'eventuale penetrazione di acqua nell'apparecchio potrebbe danneggiarlo ed essere causa di scossa elettrica. Non posizionare l'apparecchio in prossimità di rubinetti dell'acqua o di lavandini.
- L'apparecchio potrebbe danneggiarsi se l'acqua al suo interno si ghiaccia. Non installare l'apparecchio in un ambiente dove la temperatura può scendere al di sotto del punto di congelamento.
- Sistemare il cavo di alimentazione in modo che non venga danneggiato da spigoli taglienti o dal contatto con superfici calde (ad es. piastre elettriche).

### Collegamento dell'apparecchio



**Attenzione!**

Assicurarsi che la tensione della rete elettrica corrisponda a quella indicata nella targa dati sul fondo dell'apparecchio.

Collegare l'apparecchio solo ad una presa di corrente installata a regola d'arte avente una portata minima di 10A e dotata di efficiente messa a terra.

In caso di incompatibilità tra la presa e la spina dell'apparecchio, fare sostituire la presa con un'altra di tipo adatto, da personale qualificato.

### Prima messa in funzione dell'apparecchio



**Nota Bene:**

- La macchina è stata controllata in fabbrica utilizzando del caffè per cui è del tutto normale trovare qualche traccia di caffè nel macinino. È garantito comunque che questa macchina è nuova.
- Si consiglia di personalizzare al più presto la durezza dell'acqua seguendo la procedura descritta nel paragrafo "Programmazione della durezza acqua" (pag. 21).

1. Collegare l'apparecchio alla rete elettrica e premere in pos. **I** (fig. 1) l'interruttore generale, posto sul retro dell'apparecchio.

È necessario selezionare la lingua desiderata (le lingue si alternano ogni 3 secondi circa):

2. quando compare l'italiano, mantenere premuto per alcuni secondi l'icona relativa alla scritta **OK** (fig. 2) fino a quando sul display compare il messaggio: "Italiano installato".

Procedere quindi seguendo le istruzioni indicate dall'apparecchio stesso:

3.  "RIEMPIRE SERBATOIO ACQUA": estrarre il serbatoio dell'acqua, riempirlo fino alla linea MAX con acqua fresca, reinserire quindi il serbatoio stesso (fig. 3).
4.  "INSERIRE EROGATORE ACQUA": Controllare che l'erogatore acqua calda sia inserito sull'ugello e posizionarvi sotto un contenitore (fig. 4) con capienza minima di 100mL.
5.  "Erogazione acqua PREMERE OK": premere l'icona corrispondente alla scritta OK sul display.
6. L'apparecchio inizia l'erogazione di acqua dall'erogatore acqua calda.
7. La macchina finisce la procedura di primo avvio e si spegne automaticamente.

Ora la macchina da caffè è pronta per il normale utilizzo.



**Nota Bene:**

- Al primo utilizzo è necessario fare 4-5 caffè o 4-5 cappuccini prima che la macchina cominci a dare un risultato soddisfacente.

## ACCENSIONE DELL'APPARECCHIO




**Nota Bene:**

Prima di accendere l'apparecchio, accertarsi che l'interruttore generale, posto sul retro dell'apparecchio, sia in pos. **I** (fig. 1).

Ad ogni accensione, l'apparecchio esegue automaticamente un ciclo di preriscaldamento e, se necessario, uno di risciacquo che non può essere interrotto. L'apparecchio è pronto all'uso solo dopo l'esecuzione di questo ciclo.

#### Pericolo Scottature!

Durante il risciacquo, dai beccucci dell'erogatore del caffè fuoriesce un po' di acqua calda che sarà raccolta nella vaschetta raccogliogocce sottostante. Prestare attenzione a non venire in contatto con spruzzi d'acqua.

- Per accendere l'apparecchio, premere per alcuni istanti il tasto  (fig. 5):



sul display compare il messaggio "Riscaldamento", "Attendere prego".



Una volta completato il riscaldamento, l'apparecchio mostra un altro messaggio: "RISCIACQUO".




L'apparecchio è pronto all'uso quando sul display compare la tazza del caffè espresso.

## SPEGNIMENTO DELL'APPARECCHIO

Ad ogni spegnimento, l'apparecchio esegue un risciacquo automatico, qualora sia stato preparato un caffè.


#### Pericolo Scottature!

Durante il risciacquo, dai beccucci dell'erogatore del caffè fuoriesce un po' di acqua calda. Prestare attenzione a non venire in contatto con spruzzi d'acqua.

Per spegnere l'apparecchio, premere il tasto  (fig. 5). L'apparecchio esegue il risciacquo e poi si spegne (stand-by).

#### Nota Bene:



Se l'apparecchio non viene utilizzato per periodi prolungati, disconnettere l'apparecchio dalla rete elettrica:

- spegnere prima l'apparecchio premendo il tasto  (fig. 5);
- premere l'interruttore generale in posizione 0 (fig. 6).

#### Attenzione!

Non premere mai l'interruttore generale in posizione 0 quando l'apparecchio è acceso.

## IMPOSTAZIONI DEL MENÙ

Si accede al menù programmazione premendo l'icona relativa alla voce **MENU**: scorrere le voci del menù premendo una delle icone relative ai simboli  e .

Per uscire dal menù o per annullare la programmazione, premere l'icona relativa alla voce **ESC**.

Sono selezionabili dal menù: Risciacquo, Seleziona sfondo, Decalcificazione, Installa filtro dell'acqua, Regola orologio, Autoaccensione, Autospegnimento, Risparmio Energetico, Imposta temperatura Durezza acqua, Avviso acustico, Valori di fabbrica, Statistica, Installa lingua.

### Risciacquo

Con questa funzione è possibile far uscire acqua calda dall'erogatore che, riscaldando il circuito interno della macchina, fa sì che il caffè erogato sia più caldo.



Premere l'icona accanto la scritta **OK** per selezionare la funzione; ripremere **OK** per confermare e avviare il risciacquo.

Una volta effettuato il risciacquo, l'apparecchio ritorna automaticamente pronto all'uso.



#### Nota Bene!

Durante il risciacquo, dai beccucci dell'erogatore del caffè fuoriesce un po' di acqua calda che sarà raccolta nella vaschetta raccogliogocce sottostante. Prestare attenzione a non venire in contatto con spruzzi d'acqua.

### Seleziona sfondo

Con questa funzione si cambia il colore dello sfondo del display.



Premere l'icona accanto la scritta **OK** per selezionare la funzione: premere una delle icone relative ai simboli  e  fino a selezionare lo sfondo desiderato: premere **OK** per confermare la scelta.

#### Nota Bene!

Questa voce del menù è personalizzabile in ogni profilo (vedi "Memorizzare il proprio profilo" a pag. 18).

### Decalcificazione



Per le istruzioni relative alla decalcificazione, fare riferimento alla pag. 20.

### Installa filtro (se previsto)

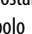



Per le istruzioni relative al filtro acqua, fare riferimento alla pag. 21.



### Regola orologio

Se si desidera regolare l'ora sul display, procedere come segue:



Premere l'icona accanto la scritta **OK** per selezionare la funzione: impostare l'ora premendo l'icona relativa al simbolo  per aumentare o  per diminuire; quindi ripremere **OK** per confermare e procedere nello stesso modo per regolare i minuti. Infine premere **OK** per memorizzare l'ora impostata.

### **Nota Bene!**

Mantenendo premuta una delle icone relative ai simboli  o , il numero delle ore e dei minuti scorre velocemente.

### **Autoaccensione**

È possibile impostare l'ora di autoaccensione in modo da trovare l'apparecchio pronto all'uso all'ora desiderata (per esempio al mattino) e poter subito fare il caffè.

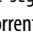
### **Nota Bene!**

- Perché l'apparecchio si accenda all'ora desiderata, è **necessario che l'ora sia impostata correttamente**.
- Perché l'ora di autoaccensione sia impostabile, è necessario che l'ora sia già stata regolata.



Premere l'icona accanto la scritta **OK** per selezionare la funzione: quindi confermare con **OK**. Regolare l'ora come illustrato al paragrafo precedente e confermare con **OK**; il simbolo grigio indica che la funzione non è attiva.

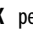

### **Nota Bene!**

- L'attivazione della funzione è segnalata sul display dal simbolo  accanto all'ora corrente.
- Per disattivare la funzione entrare nel menù e selezionare la funzione come illustrato precedentemente: compare la scritta "DISATTIVA?"; premere **OK** per confermare. Il simbolo accanto all'ora sul display scompare.
- Quando la macchina viene spenta con l'interruttore generale la regolazione dell'autoaccensione, se precedentemente attivata, viene persa.

### **Autospegnimento (Stand by)**

È possibile impostare l'autospegnimento per fare in modo che l'apparecchio si spenga dopo 15 o 30 minuti oppure dopo 1, 2 o 3 ore.



Premere l'icona accanto la scritta **OK** per selezionare la funzione: premere una delle icone relative ai simboli  e  fino a selezionare l'intervallo desiderato; quindi ripremere **OK** per confermare.


### **Risparmio energetico**

Con questa funzione è possibile attivare o disattivare la modalità di risparmio energetico. Quando la funzione è attiva, garantisce un minor consumo energetico, in accordo con le normative europee vigenti.



Premere l'icona accanto la scritta **OK** per selezionare la funzione, quindi ripremere **OK** per attivare o disattivare la funzione.



### **Nota Bene!**

- L'attivazione della funzione è segnalata dal simbolo  accanto all'ora corrente.
- Dalla modalità di "Risparmio energetico" all'erogazione della bevanda richiesta la macchina potrebbe richiedere alcuni secondi di attesa.
- Quando la modalità "Risparmio energetico" è disattivata, l'apparecchio attiva automaticamente lo scaldacaffe.

### **Temperatura caffè**

Se si desidera modificare la temperatura dell'acqua con cui viene erogato il caffè, procedere come segue:



Premere l'icona accanto la scritta **OK** per selezionare la funzione: premere una delle icone relative ai simboli  e  fino a selezionare la temperatura desiderata, quindi ripremere **OK** per confermare.

### **Nota Bene!**

Questa voce del menù è personalizzabile in ogni profilo (vedi "Memorizzare il proprio profilo" a pag. 18).

### **Programmazione della durezza dell'acqua**



Per le istruzioni relative all'impostazione della durezza dell'acqua, fare riferimento alla pag. 21.

### **Avviso acustico**

Con questa funzione si attiva o disattiva l'avviso acustico che la macchina emette ad ogni pressione delle icone e ad ogni inserimento/rimozione degli accessori: la macchina è preimpostata con l'avviso acustico attivo.



Premere l'icona accanto la scritta **OK** per selezionare la funzione: per attivare o disattivare l'avviso acustico premere **OK**; il simbolo in grigio indica che la funzione non è attiva.

### **Valori di fabbrica (reset)**



Con questa funzione si ripristinano tutte le impostazioni del menù e tutte le programmazioni delle quantità ritornando ai valori di fabbrica (tranne la lingua, che rimane quella già impostata).



Premere l'icona accanto la scritta **OK** per selezionare la funzione: ripremere **OK** per confermare e tornare ai parametri originali.

### **Statistica**



Con questa funzione si visualizzano i dati statistici della macchina. Premere l'icona accanto la scritta **OK** per selezionare la funzione: premere una delle icone relative ai simboli  e  per

- visualizzare i dati disponibili, ovvero:
- il numero di caffè erogati;
  - il numero di bevande con latte erogate (CAPPUCCINO, LATTE MACCHIATO, CAFFELATTE, MILK);
  - il numero di decalcificazioni effettuate;
  - il numero di litri d'acqua complessivamente erogati;
  - il numero di filtri acqua utilizzati;
  - il numero di cioccalte calde erogate.

### Installa lingua

Se si desidera modificare la lingua del display, procedere come segue:

- ● ● ● ● Premere l'icona **OK** per selezionare la funzione;
  - ● ● ● ● premere una delle icone relative ai simboli **▲**
  - ● ● ● ● e **▼** fino a selezionare la lingua desiderata:
- premere **OK** per confermare la scelta.


## PREPARAZIONE DEL CAFFÈ

### Selezione del gusto del caffè

La macchina è preimpostata in fabbrica per erogare caffè con gusto normale.


È possibile scegliere uno tra questi gusti visualizzati sul display, sotto il bicchiere:

- ● ● ● ● **Gusto extra-leggero**
- ● ● ● ● **Gusto leggero**
- ● ● ● ● **Gusto normale**
- ● ● ● ● **Gusto forte**
- ● ● ● ● **Gusto extra-forte**

Per cambiare gusto, premere ripetutamente l'icona  : (fig. 7) finché sul display compare il gusto desiderato.

### Selezione della quantità di caffè in tazza

La macchina è preimpostata in fabbrica per erogare un caffè normale.




Per selezionare la quantità di caffè, premere ripetutamente l'icona  (fig. 8) fino a visualizzare sul display il messaggio relativo alla quantità di caffè desiderata:

Caffè Corrispondente	ESPRESSO (ml)
Mio caffè	≈30 (program. da ≈20 a ≈180)
Ristretto	≈40
Normale	≈60
Lungo	≈90
Extra lungo	≈120

### Personalizzazione della quantità di "mio caffè"



La macchina è preimpostata in fabbrica per erogare circa 30ml di "Mio caffè". Se si desidera modificare questa quantità, procedere come segue:

1. Posizionare una tazza sotto i beccucci dell'erogatore caffè (fig. 9).
2. Premere ripetutamente l'icona  (fig. 8) finché sul display compare "Mio caffè";
3. Premere l'icona relativa all'erogazione 1 tazza  (fig. 10): la macchina inizia a preparare il caffè;
4. Premere l'icona relativa alla scritta **PROG**: la macchina entra in programmazione;
5. Appena il caffè in tazza raggiunge il livello desiderato, ripremere l'icona relativa alla scritta **STOP** o l'icona .

A questo punto la quantità è programmata secondo la nuova impostazione.



**Nota Bene:**

- È possibile programmare solo una tazza di caffè.
- La programmazione del "Mio caffè" può essere annullata premendo l'icona relativa alla scritta **EXIT PROG**.



**Nota Bene!**

Il "Mio caffè" è personalizzabile in ogni profilo (vedi "Memorizzare il proprio profilo" a pag. 18).

### Regolazione del macinacaffè

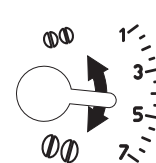
Il macinacaffè non deve essere regolato, almeno inizialmente, perché è già stato preimpostato in fabbrica in modo da ottenere una corretta erogazione del caffè.

Tuttavia se dopo aver fatto i primi caffè, l'erogazione dovesse risultare troppo veloce o troppo lenta (a gocce), è necessario effettuare una correzione con la manopola di regolazione del grado di macinatura (fig. 11).



**Nota Bene!**

La manopola di regolazione deve essere ruotata solo mentre il macinacaffè è in funzione.



Per ottenere un caffè più corposo e migliorare l'aspetto della crema, girare in senso antiorario di uno scatto verso il numero 1 (=caffè macinato più fine).

Per ottenere un'erogazione del caffè non a gocce, girare in senso orario di non più di uno scatto alla volta verso il numero 7 (=caffè macinato più grosso).

L'effetto di questa correzione si avverte solo dopo l'erogazione di almeno 2 caffè successivi. Se l'erogazione dovesse risultare ancora troppo veloce o troppo lenta, è necessario ripetere la correzione ruotando la manopola di un altro scatto.

### Consigli per un caffè più caldo


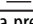
Per ottenere un caffè più caldo, si consiglia di :

- effettuare un risciacquo prima dell'erogazione, utilizzando la funzione "Risciacquo" del menù;
- se la modalità "Risparmio Energetico" è disattivata, riporre le tazzine sullo scaldatasse fintantoché non siano calde;
- scaldare con dell'acqua calda le tazze (utilizzare la funzione acqua calda);
- impostare, dal menù, una temperatura più alta.

### Preparazione del caffè espresso utilizzando il caffè in chicchi

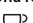

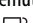



Non utilizzare chicchi di caffè caramellati o canditi perché possono incollarsi sul macinacaffè e renderlo inutilizzabile.

1. Introdurre il caffè in chicchi nell'apposito contenitore (fig. 12).
2. Posizionare sotto i beccucci dell'erogatore caffè:
  - 1 tazza, se si desidera 1 caffè (fig. 9);
  - 2 tazze, se si desiderano 2 caffè (fig. 13).
3. Abbassare l'erogatore in modo da avvicinarlo il più possibile alla tazza: si ottiene così una crema migliore (fig. 14).
4. Premere l'icona relativa all'erogazione desiderata (1 tazza  o 2 tazze ) (fig. 10 o 15).
5. La preparazione inizia e sul display compare l'immagine relativa alla preparazione desiderata e una barra che si riempie man mano che la preparazione procede.

Una volta terminata la preparazione, l'apparecchio si prepara per un nuovo utilizzo.



- Mentre la macchina sta facendo il caffè, l'erogazione può essere fermata in qualsiasi momento premendo l'icona relativa a **STOP** oppure una delle icone erogazione (  o  ).
- Appena terminata l'erogazione, se si vuole aumentare la quantità di caffè nella tazza, è sufficiente tenere premuto (entro 3 secondi) una delle icone erogazione caffè (  o  ).



Se il caffè fuoriesce a gocce oppure troppo veloce con poca crema oppure troppo freddo, leggere i consigli riportati nel capitolo "Risoluzione dei problemi" (pag. 25).

Durante l'uso, sul display potranno apparire alcuni messaggi di allarme il cui significato è riportato nel paragrafo "Messaggi visualizzati sul display" (pag. 23).




### Preparazione del caffè espresso utilizzando il caffè pre-macinato



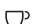
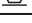
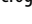
- Non introdurre mai il caffè pre-macinato a macchina spenta, per evitare che si disperda all'interno della macchina, sporcandola. In questo caso la macchina potrebbe danneggiarsi.
- Non inserire mai più di 1 misurino raso, altrimenti l'interno della macchina potrebbe sporcarsi oppure l'imbuto potrebbe otturarsi.



Se si utilizza il caffè pre-macinato, si può preparare solo una tazza di caffè alla volta.

1. Premere ripetutamente l'icona  (fig. 7) fino a selezionare il simbolo del caffè pre-macinato .
2. Inserire nell'imbuto (A3) un misurino raso di caffè pre-macinato (fig. 16).
3. Posizionare una tazza sotto i beccucci dell'erogatore caffè (fig. 9).
4. Premere l'icona erogazione 1 tazza .
5. La preparazione inizia e sul display compare l'immagine relativa alla preparazione desiderata e una barra che si riempie man mano che la preparazione procede.



- Mentre la macchina sta facendo il caffè, l'erogazione può essere fermata in qualsiasi momento premendo l'icona relativa a **STOP** oppure una delle icone erogazione (  o  ).
- Se si vuole aumentare la quantità di caffè nella tazza, è sufficiente tenere premuto (entro 3 secondi) l'icona erogazione caffè .

Una volta terminata la preparazione, l'apparecchio si prepara per un nuovo utilizzo.

### PREPARAZIONE DELLA CIOCCOLATA CALDA






Nella modalità di risparmio energetico all'erogazione della bevanda desiderata, la macchina potrebbe richiedere alcuni secondi di attesa prima di erogare la bevanda.

#### Preparare ed agganciare la caraffa cioccolata calda (D)



È possibile preparare una o due tazze di cioccolata calda.



1. Sollevare il coperchio della caraffa (fig. 17).
2. Assicurarsi che il tubo erogazione vapore sia inserito nell'imbuto per cioccolata e che il miscelatore sia inserito in entrambi i fori dell'imbuto (fig. 18).

3. Agganciare l'imbuto alla caraffa (fig. 19).
4. Per preparare una tazza di cioccolata, versare nell'imbuto il latte a temperatura di frigorifero (o acqua fresca) fino al livello  e 2 misurini (25gr) di preparato per cioccolata calda o cacao. Se, invece, si desidera preparare 2 tazze o una "mug" di cioccolata, versare il latte (o l'acqua) fino al livello /  e versare 4 misurini di preparato (50 gr) (fig. 20).

 **Attenzione!**

- Assicurarsi che il foro dell'imbuto indicato in fig. 21 sia pulito.

 **Nota Bene!**

- Il latte va versato quando l'imbuto con tubo erogazione vapore e miscelatore, è già inserito e non deve superare il livello MAX indicato sulla caraffa; aumentare o diminuire la quantità di preparato per cioccolata calda a seconda dei gusti personali.
  - Nel caso in cui si utilizzi acqua al posto di latte, seguire le stesse indicazioni date per il latte.
  - Per una corretta preparazione della cioccolata calda, versare nell'imbuto prima il latte e poi il preparato o il cacao come indicato sul coperchio della caraffa cioccolato.
5. Richiudere il coperchio (fig. 22).
  6. Agganciare spingendo a fondo la caraffa all'ugello (fig. 23); la macchina emette un segnale acustico (se la funzione avviso acustico è attiva).
  7. Premere l'icona **CHOCOLATE** (B12).
  8. Selezionare una o due tazze ( -  ) premendo l'icona corrispondente.
  8. Premere l'icona relativa a + o - fino a selezionare la densità desiderata:



Se il preparato in polvere per cioccolata calda utilizzata non contiene addensante, regolando la densità non si vedrà alcuna differenza.

9. Premere l'icona **CHOCOLATE** per avviare la preparazione (fig. 24). L'apparecchio inizia a mescolare il preparato e successivamente eroga vapore per riscaldare.

Una volta terminata la preparazione, l'apparecchio si prepara per un nuovo utilizzo. La cioccolata è pronta per essere versata in tazza.

 **Pericolo Scottature!**

Durante la preparazione della cioccolata, la caraffa ed il suo coperchio diventano molto caldi: utilizzare esclusivamente la maniglia della caraffa per estrarla e versare la cioccolata.

La cioccolata è pronta per essere versata in tazza.

 **Nota Bene!**

- Se si desidera interrompere la preparazione della cioccolata, ripremere l'icona **CHOCOLATE** o l'icona relativa a **STOP**.

 **Pericolo Scottature!**

- Durante le preparazioni della cioccolata, è normale che del vapore esca dai fori del coperchio della caraffa cioccolato.
- È normale che, a causa del riscaldamento del latte, ci siano degli schizzi all'interno della caraffa.
- La quantità in tazza della cioccolata, varia a in base alla densità selezionata: se si seleziona densità alta, la quantità sarà minore rispetto alla preparazione con densità bassa.

## PREPARAZIONE DI BEVANDE A BASE DI LATTE

 **Nota Bene!**

Nella modalità di risparmio energetico all'erogazione della bevanda desiderata, la macchina potrebbe richiedere alcuni secondi di attesa prima di erogare la bevanda.

### Riempire e agganciare il contenitore latte

1. Premere i pulsanti di sgancio e sollevare il coperchio del contenitore latte (fig. 25).
2. Riempire il contenitore latte con una quantità sufficiente di latte, non superando il livello MAX (fig. 26).

 **Nota Bene!**

Per ottenere una schiuma più densa e ricca, utilizzare latte scremato o parzialmente scremato ed a temperatura di frigorifero (circa 5° C). Per evitare di avere un latte poco schiumato, oppure con bolle grosse, pulire sempre il coperchio del latte e l'ugello acqua calda come descritto nel paragrafo "pulizia del contenitore latte" di pag. 16 e 20.

3. Assicurarsi che il tubo erogazione (C3) ed il tubo di pescaggio del latte (C5) sia ben inserito nell'apposita sede prevista sul fondo del coperchio del contenitore latte (fig. 27).
4. Riagganciare il coperchio del contenitore latte.
5. Agganciare spingendo a fondo il contenitore all'ugello (fig. 28).
6. Posizionare una tazza sufficientemente grande sotto i beccucci dell'erogatore caffè e sotto il tubo erogazione






latte schiumato (fig. 29). Per utilizzare tazze/bicchieri particolarmente alti, sollevare l'erogatore caffè e il tubo erogazione latte (fig. 30).

7. Seguire le indicazioni riportate di seguito per ogni specifica funzione.

### Regolare la quantità di schiuma

Ruotando la manopola regolazione schiuma posta sul coperchio del contenitore latte, si seleziona la quantità di schiuma del latte che verrà erogata durante la preparazione delle bevande (fig. 31). Seguire i consigli riportati nella tabella seguente:

Posizione manopola	Descrizione	Consigliato per...
	No schiuma	CAFFELATTE / MILK (latte caldo)
	Poca schiuma	LATTE MACCHIATO
	Max. schiuma	CAPPUCCINO / MILK (latte schiumato)

### Preparazione del caffelatte/ cappuccino/ latte macchiato/ milk (latte)

1. Premere l'icona corrispondente alla bevanda desiderata.
2. Dopo qualche secondo, il latte fuoriesce dal tubo erogazione latte e riempie la tazza sottostante. La fuoriuscita del latte si interrompe automaticamente e (nel caso la bevanda lo preveda) di seguito comincia a defluire il caffè: sul display compare un esempio della preparazione (fig. 32) e una barra progressiva che si riempie man mano.

#### Nota Bene!

Durante l'erogazione si possono interrompere sia il latte che il caffè premendo l'icona relativa a **STOP**; per interrompere l'intera preparazione, premere l'icona relativa alla scritta **ESC**.

### Programmare le quantità di caffè e di latte in tazza

La macchina è stata preimpostata in fabbrica per erogare delle quantità standard. Se si desidera modificare queste quantità, procedere nel seguente modo:

1. Posizionare una tazza sotto i beccucci dell'erogatore caffè e sotto il tubo erogazione latte.
2. Premere l'icona relativa alla funzione da programmare (caffelatte, cappuccino, latte macchiato, milk): la macchina inizia ad erogare il latte.
3. Premere quindi l'icona relativa alla scritta **PROG**.
4. Appena si raggiunge la quantità desiderata di latte in tazza, premere l'icona relativa alla scritta **STOP**.
5. Nel caso in cui la bevanda lo preveda, dopo alcuni secondi, la macchina inizia ad erogare il caffè: appena si raggiunge la quantità desiderata di caffè in tazza, premere l'icona relativa alla scritta **STOP**. L'erogazione di caffè si interrompe.

A questo punto la macchina è riprogrammata secondo le nuove quantità.

#### Nota Bene!

- La programmazione delle bevande può essere annullata premendo l'icona relativa alla scritta **EXIT PROG**.



Le bevande a base di latte sono personalizzabili in ogni profilo (vedi "Memorizzare il proprio profilo" a pag. 18).

### Pulizia del contenitore latte dopo ogni uso

#### Attenzione! Pericolo di scottature

Durante la pulizia dei condotti interni del contenitore latte, dal tubo erogazione latte schiumato esce un po' di acqua calda e vapore. Prestare attenzione a non venire in contatto con spruzzi d'acqua.



Dopo ogni preparazione di una bevanda con latte è necessario seguire la pulizia per eliminare i residui di latte. Procedere come segue:

1. Lasciare inserito il contenitore latte nella macchina (non è necessario svuotare il contenitore latte);
2. Posizionare una tazza o un altro recipiente sotto il tubo erogazione latte schiumato.
3. Ruotare la manopola regolazione schiuma su **CLEAN** (fig. 33): l'operazione è visualizzata sul display (fig. 34) e si interrompe automaticamente.
4. Riportare la manopola regolazione su una delle selezioni della schiuma.
5. Togliere il contenitore latte e pulire sempre l'ugello vapore con una spugna (fig. 35).

#### Nota Bene!

- Se si devono preparare più tazze di bevande a base di latte, procedere con la pulizia del contenitore latte dopo l'ultima preparazione.
- Il contenitore con il latte può essere conservato in frigo.
- In alcuni casi, per effettuare la pulizia, è necessario attendere il riscaldamento della macchina.

### PREPARAZIONE DEL CAFFÈ LONG

1. Selezionare la lunghezza ed il gusto desiderati, con le stesse modalità di selezione per il caffè espresso.

Caffè Corrispondente	LONG (ml)
Mio caffè	≈ 100 (program. da 20 a 250)

Corto	≈ 125
Normale	≈ 175
Lungo	≈ 210
Extra lungo	≈ 250

2. Premere il tasto **LONG** (fig. 36).
3. La preparazione inizia: sul display compare l'immagine relativa alla preparazione e una barra progressiva che si riempie man mano.

**i** *Nota Bene!*

L'erogazione si può interrompere premendo il tasto **LONG** oppure l'icona relativa a **STOP**.


#### Preparazione del caffè LONG utilizzando il caffè pre-macinato

1. Selezionare il simbolo del caffè pre-macinato ed il gusto desiderato, con le stesse modalità di selezione per il caffè espresso.
2. Premere il tasto **LONG** (fig. 36).
3. La preparazione inizia: sul display compare l'immagine relativa alla preparazione e una barra progressiva che si riempie man mano.

#### Personalizzazione della quantità di "mio caffè LONG"



La macchina è preimpostata in fabbrica per erogare circa 100ml di "Mio caffè". Se si desidera modificare questa scelta, procedere come segue:

1. Posizionare una tazza o un bicchiere sufficientemente grande sotto i beccucci dell'erogatore caffè (fig. 9).
2. Premere ripetutamente l'icona  (fig. 8) finché sul display compare "Mio caffè";
3. Premere l'icona **LONG**: la macchina inizia ad erogare il caffè;
4. Premere l'icona relativa alla scritta **PROG**: la macchina entra in programmazione;
5. Appena il caffè in tazza raggiunge il livello desiderato, ripremere l'icona relativa alla scritta **STOP**.

A questo punto la quantità è programmata secondo la nuova impostazione.

**i** *Nota Bene!*

- La programmazione del "mio caffè LONG" può essere annullata premendo l'icona relativa alla scritta **EXIT PROG**.



Il "mio caffè LONG" è personalizzabile in ogni profilo (vedi "Memorizzare il proprio profilo" a pag. 18).

## EROGAZIONE ACQUA CALDA E VAPORE

IT



**Attenzione! Pericolo di scottature.**

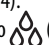
Non lasciare la macchina senza sorveglianza durante l'erogazione di acqua calda o vapore. L'erogatore si scalda e quindi si deve afferrarlo solo sull'impugnatura.



**Nota Bene!**

Se la modalità "Risparmio Energetico" è attivata, l'erogazione di acqua calda e vapore potrebbe richiedere alcuni secondi di attesa.

#### Erogazione acqua calda

1. Controllare che l'erogatore acqua calda sia agganciato correttamente.
2. Posizionare un contenitore sotto l'erogatore (più vicino possibile per evitare spruzzi) (fig. 4).
3. Premere l'icona relativa al simbolo  (fig. 37).
4. La macchina eroga acqua calda e poi interrompe automaticamente l'erogazione: una barra di progressione si riempie man mano che la preparazione procede. Per interrompere manualmente l'erogazione di acqua calda premere l'icona **STOP**.




**Nota Bene!**

La quantità di acqua calda è personalizzabile in ogni profilo (vedi "Memorizzare il proprio profilo" a pag. 18).

#### Modifica della quantità di acqua erogata automaticamente

La macchina è impostata in fabbrica per erogare automaticamente circa 250ml di acqua calda. Se si desidera modificare la quantità, procedere come segue:

1. Controllare che l'erogatore acqua calda sia agganciato correttamente.
2. Posizionare sotto l'erogatore un contenitore.
3. Premere l'icona  e successivamente l'icona **PROG**.
4. Quando l'acqua calda nella tazza raggiunge il livello desiderato, premere l'icona **STOP**.


A questo punto la macchina è riprogrammata secondo la nuova quantità.



**Nota Bene!**

- Se si vuole annullare la programmazione, premere l'icona relativa alla scritta **EXIT PROG**.

#### Erogazione vapore

1. Controllare che l'erogatore acqua calda sia agganciato correttamente.
2. Riempire un contenitore con il liquido da scaldare o schiumare e immergere l'erogatore vapore nel liquido.
3. Premere l'icona relativa al simbolo  (fig. 37): dopo

- qualche secondo, dal cappuccinatore esce il vapore che riscalda il liquido;
- Raggiunta la temperatura desiderata, interrompere l'erogazione del vapore premendo l'icona **STOP**. (Si consiglia di erogare vapore per non più di 3 minuti di seguito).




Interrompere sempre l'erogazione vapore prima di estrarre il contenitore con il liquido, per evitare scottature causate dagli spruzzi.

#### Consigli per l'utilizzo del vapore per schiumare il latte

- Nella scelta delle dimensioni del contenitore, tenere conto che il volume del liquido aumenterà di 2 o 3 volte.
- Per ottenere una schiuma più densa e ricca, utilizzare latte scremato o parzialmente scremato ed a temperatura di frigorifero (circa 5°C).
- Per ottenere una schiuma più cremosa, far ruotare il contenitore con lenti movimenti dal basso verso l'alto.
- Per evitare di ottenere un latte poco schiumato, oppure con bolle grosse, pulire sempre l'erogatore come descritto nel paragrafo successivo.

#### Pulizia dell'erogatore vapore/acqua calda dopo l'uso

Pulire l'erogatore ogni volta dopo l'utilizzo, per evitare che si possano depositare residui di latte o che si otturi.

- Posizionare un contenitore sotto il cappuccinatore, premere l'icona relativa al simbolo  per far defluire un po' di acqua (fig. 37). Quindi interrompere l'erogazione di acqua calda premendo l'icona **STOP**.
- Attendere alcuni minuti che il cappuccinatore si raffreddi; quindi estrarre l'erogatore acqua calda (fig. 38) premendo il pulsante di sgancio. Con una mano, tenere fermo l'erogatore e, con l'altra, ruotare e sfilare il cappuccinatore verso il basso (fig. 39).
- Sfilare anche l'ugello vapore tirandolo verso il basso (fig. 40).
- Controllare che il foro dell'ugello indicato dalla freccia in fig. 41 non sia otturato. Se necessario, pulirlo con l'aiuto di uno stuzzicadenti.
- Lavare accuratamente gli elementi dell'erogatore con una spugna ed acqua tiepida.
- Inserire l'ugello ed il cappuccinatore sull'ugello spingendolo verso l'alto e ruotandolo in senso orario, fino all'aggancio.

#### MEMORIZZARE IL PROPRIO PROFILO




Con quest'apparecchio è possibile memorizzare 6 profili diversi, ognuno dei quali è associato ad un colore diverso.

In ogni profilo si possono personalizzare:


- le quantità di "Mio caffè" espresso e long;
- le quantità di tutte le bevande con latte;
- la quantità di acqua calda;
- lo sfondo preferito (dal menù);
- la temperatura caffè (dal menù).

Per utilizzare questa funzione, procedere come segue:

- Entrare nella sezione "Profili" premendo l'icona corrispondente al simbolo ;
- Selezionare il proprio colore premendo l'icona **CHANGE** e poi premere l'icona **OK** per confermare: sul display, in basso a sinistra, compare il colore selezionato ad indicare che si sta operando all'interno di quel profilo;
- Procedere con la programmazione delle bevande memorizzabili, come indicato precedentemente: ogni volta che si accede al proprio profilo, la macchina utilizza le impostazioni programmate.



Per cambiare il profilo, premere l'icona in basso a sinistra, corrispondente al colore in uso: si accede alla selezione dei profili:

- Premere l'icona **CHANGE** se si desidera entrare in un altro profilo e **OK** per confermare;
- Premere l'icona  se si desidera uscire da ogni profilo.
- Quando si opera all'interno del menù, il colore del profilo è visualizzato a destra (solo per selezione sfondo e temperatura).

#### PULIZIA

##### Pulizia della macchina

Le seguenti parti della macchina devono essere pulite periodicamente:

- contenitore dei fondi di caffè (A14),
- vaschetta raccogli gocce (A9),
- l'interno della macchina, accessibile dopo aver aperto lo sportello di servizio (A11),
- serbatoio dell'acqua (A13),
- beccucci dell'erogatore caffè (A7) e dell'ugello acqua calda (A6),
- imbuto per introduzione del caffè pre-macinato (A3),
- l'infusore (A12),
- pannello di controllo (B)
- contenitore latte (C)
- caraffa cioccolata calda (D)
- erogatore acqua calda/vapore (E)



- Per la pulizia della macchina non usare solventi, detersivi abrasivi o alcool. Con le superautomatiche De'Longhi non è necessario utilizzare additivi chimici per la pulizia della macchina.

- Nessun componente dell'apparecchio può essere lavato in lavastoviglie, ad eccezione della caraffa per cioccolata calda (D) e dei componenti a contatto con il latte del contenitore latte

**Il rivestimento termico C7 non deve essere lavato in lavastoviglie, nè immerso in acqua.**

- Non utilizzare oggetti metallici per togliere le incrostazioni o i depositi di caffè, perché potrebbero graffiare le superfici in metallo o in plastica.

#### Pulizia del contenitore dei fondi di caffè



Il display segnala che il contenitore fondi caffè è pieno. Finché non si pulisce il contenitore dei fondi la macchina non può fare il caffè. L'apparecchio segnala la necessità di svuotare il contenitore anche se non è pieno, qualora siano trascorse 72 ore dalla prima preparazione eseguita (perché il conteggio delle 72 ore sia eseguito correttamente, la macchina non deve essere mai spenta con l'interruttore generale in pos. 0).

Per eseguire la pulizia (a macchina accesa):

- Aprire lo sportello di servizio sulla parte anteriore (fig. 42), estrarre quindi la vaschetta raccogli-gocce (fig. 43), svuotarla e pulirla.
- Svuotare e pulire accuratamente il contenitore dei fondi avendo cura di rimuovere tutti i residui che possono essere depositati sul fondo: il pennello in dotazione è dotato di spatola adatta quest'operazione.



**Attenzione!**

Quando si estrae la vaschetta raccogli-gocce è **obbligatorio** svuotare sempre il contenitore fondi caffè anche se è riempito poco. Se questa operazione non è effettuata può succedere che, quando si fanno i caffè successivi, il contenitore fondi si riempia più del previsto e che la macchina si intasi.

#### Pulizia della vaschetta raccogli gocce



**Attenzione!**

Se la vaschetta raccogli gocce non viene svuotata periodicamente, l'acqua può traboccare dal suo bordo e penetrare all'interno o a lato della macchina. Questo può danneggiare la macchina, il piano di appoggio o la zona circostante.

La vaschetta raccogli-gocce è provvista di un indicatore galleggiante (di colore rosso) del livello dell'acqua contenuta (fig. 44). Appena l'indicatore diventa visibile, è necessario svuotare la vaschetta e pulirla.

Per rimuovere la vaschetta raccogli gocce:

1. Aprire lo sportello di servizio (fig. 42);
2. Estrarre la vaschetta raccogli gocce ed il contenitore dei fondi di caffè (fig. 43);

3. Svuotare la vaschetta raccogli gocce ed il contenitore fondi e lavarli;
4. Reinscrivere la vaschetta raccogli gocce completa di contenitore dei fondi di caffè;
5. Chiudere lo sportello di servizio.

#### Pulizia dell'interno della macchina



**Pericolo di scosse elettriche!**

Prima di eseguire le operazioni di pulizia delle parti interne, la macchina deve essere spenta (vedi "Spegnimento") e scollegata dalla rete elettrica. Non immergere mai la macchina nell'acqua.

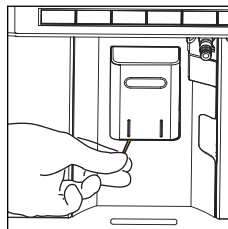
1. Controllare periodicamente (circa ogni 100 caffè) che l'interno della macchina (accessibile una volta estratta la vaschetta raccogli-gocce) non sia sporco. Se necessario, rimuovere i depositi di caffè con il pennello in dotazione e una spugna.
2. Aspirare tutti i residui con un aspirapolvere (fig. 45).

#### Pulizia del serbatoio acqua

Pulire il serbatoio acqua una volta al mese circa e ad ogni sostituzione del filtro addolcitore (se previsto) come segue:

1. Togliere il filtro.
2. Pulire il serbatoio acqua con un panno umido e un po' di detersivo delicato. Risciacquarlo con acqua corrente.
3. Risciacquare e reinserire il filtro (se previsto) nel serbatoio. Riempire il serbatoio con acqua fresca e reinserirlo.

#### Pulizia dei beccucci erogatore caffè



1. Pulire i beccucci erogatore caffè servendosi di una spugna o di un panno.
2. Controllare che i fori dell'erogatore caffè non siano otturati. Se necessario rimuovere i depositi di caffè con uno stuzzicadenti.

#### Pulizia dell'imbuto per l'introduzione del caffè pre-macinato

Controllare periodicamente (circa una volta al mese) che l'imbuto per l'introduzione del caffè pre-macinato non sia otturato. Se necessario, rimuovere i depositi di caffè con il pennello in dotazione.

#### Pulizia dell'infusore

L'infusore (A12) dev'essere pulito almeno una volta al mese.

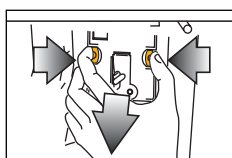


**Attenzione!**

L'infusore non può essere estratto quando la macchina è accesa.

1. Assicurarsi che la macchina abbia eseguito correttamente

- lo spegnimento (vedi "Spegnimento").
2. Aprire lo sportello di servizio (fig. 42).
  3. Estrarre la vaschetta raccogli gocce ed il contenitore dei fondi (fig. 43).



4. Premere verso l'interno i due tasti di sgancio di colore rosso e contemporaneamente estrarre l'infusore verso l'esterno.

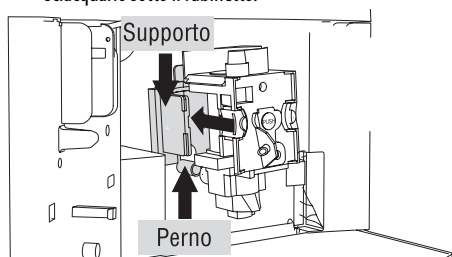


**Attenzione!**

**SCIACQUARE SOLO CON ACQUA  
NO DETERSIVI - NO LAVASTOVIGLIE**

Pulire l'infusore senza usare detersivi perchè potrebbero danneggiarlo.

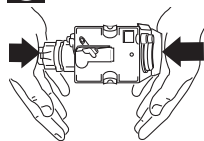
5. Immergere per circa 5 minuti l'infusore in acqua e poi risciacquarlo sotto il rubinetto.



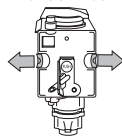
6. Dopo la pulizia, reinserire l'infusore infilandolo nel supporto e sul perno in basso; quindi premere sulla scritta PUSH fino a sentire il clic di aggancio.



**Nota Bene!**



Se l'infusore è difficile da inserire, è necessario (prima dell'inserimento) portarlo alla giusta dimensione



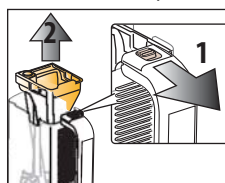
premendolo con forza contemporaneamente dalla parte inferiore e superiore come indicato in figura.

7. Una volta inserito, assicurarsi che i due tasti rossi siano scattati verso l'esterno.
8. Reinserire la vaschetta raccogli gocce con il contenitore fondi.
9. Chiudere lo sportello di servizio.

#### **Pulizia della caraffa per cioccolata calda (D)**

Pulire la caraffa dopo ogni preparazione, come descritto di seguito:

1. Rimuovere il coperchio (D1) sollevandolo;



2. Rimuovere l'imbuto (D2) premendo il pulsante di sgancio (D6) e sollevandolo;
3. Estrarre il tubo erogazione vapore (D3) ed il miscelatore (D4);

4. Lavare accuratamente tutti i componenti con acqua calda e detersivo delicato.

**È possibile lavare in lavastoviglie tutti i componenti, posizionandoli però sul cestello superiore della lavastoviglie.**

5. Rimontare quindi tutti i componenti.



**Nota Bene!**

È normale trovare dei residui sul miscelatore durante la pulizia: sono tracce di ferro contenuto nel cacao, che viene attratto dai magneti del miscelatore.

#### **Pulizia del contenitore latte (C)**

Pulire il contenitore latte dopo ogni preparazione del latte, come descritto di seguito:

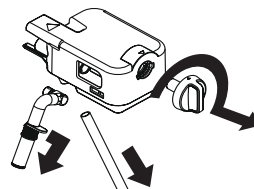
1. Rimuovere il coperchio (C1) sollevandolo;
2. Estrarre il contenitore latte (C5) dal rivestimento termico (C6) prendendolo dai 2 appigli laterali.



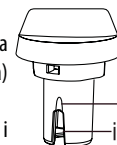
**Attenzione!**

**Il rivestimento termico non deve essere riempito o immerso nell'acqua:** per la pulizia passare un panno umido.

3. Sfilare il tubo erogazione latte (C3) e il tubo di pescaggio (C5).

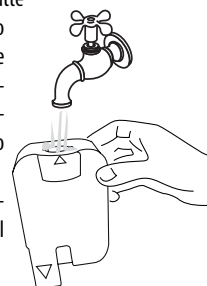


4. Ruotare in senso orario la manopola regolazione schiuma fino alla posizione "INSERT" (vedi figura) e sfilarla.



5. Lavare accuratamente tutti i componenti del montalatte

con acqua calda e detersivo delicato. È possibile lavare in lavastoviglie tutti i componenti ed il contenitore, posizionandoli però sul cestello superiore della lavastoviglie. Prestare particolare attenzione che sull'incavo e sul



canalino situato sotto la manopola (vedi figura accanto) non rimangano residui di latte: eventualmente raschiare il canalino con uno stuzzicadenti.

6. Sciacquare l'interno della sede della manopola regolazione schiuma con acqua corrente (vedi figura) ed il foro di innesto del montalatte alla macchina.
7. Verificare anche che il tubo pescaggio e il tubo erogazione non siano otturati da residui di latte.
8. Rimontare la manopola facendo coincidere la freccia con la scritta "INSERT", il tubo erogazione e il tubo pescaggio latte.
9. Inserire il contenitore latte nel rivestimento termico.
10. Riposizionare il coperchio sul contenitore latte.

### DECALCIFICAZIONE

Quando compare il relativo simbolo, è necessario procedere con la decalcificazione dell'apparecchio.

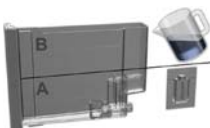


**Attenzione!**  
Il decalcificante contiene acidi che possono irritare la pelle e gli occhi. E' assolutamente necessario osservare le avvertenze di sicurezza del produttore, riportate sul contenitore del decalcificante, e le avvertenze relative alla condotta da adottare in caso di contatto con la pelle, gli occhi.



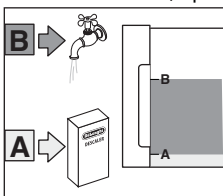
**Nota Bene!**  
Utilizzare esclusivamente decalcificante consigliato da De'Longhi. Inoltre la garanzia non è valida se la decalcificazione non è regolarmente eseguita.

1. Accendere la macchina.
2. Entrare nel menù programmazione premendo l'icona relativa alla voce **MENU**: scorrere le voci del menù premendo le icone relative a **▲** e **▼** fino a selezionare la voce "Decalificazione".
3. Premere l'icona accanto la scritta **OK** per selezionare la funzione. Ripremere **OK** per confermare.



4. Il display visualizza "INSERIRE DECALCIFICANTE RIEMPIRE SERBATOIO ACQUA".

5. Svuotare completamente il serbatoio acqua e togliere il filtro addolcitore (se presente);



Versare nel serbatoio acqua il decalcificante fino al livello **A** (corrispondente a una confezione da 100ml) impresso sul fianco del serbatoio; quindi aggiungere acqua (un litro) fino a raggiungere il livello **B**; reinse-

rire il serbatoio acqua.

Posizionare sotto l'erogatore acqua calda un contenitore vuoto avente capacità minima pari 1,5L.



**Attenzione! Pericolo di scottature**  
Dall'erogatore acqua calda fuoriesce acqua calda contenente acidi. Prestare attenzione di non venire in contatto con spruzzi d'acqua.

6. Avviare la decalcificazione premendo l'icona **OK**.
7. Il programma di decalcificazione si avvia ed il liquido decalcificante esce dall'erogatore acqua. Il programma di decalcificazione esegue automaticamente tutta una serie di risciacqui ad intervalli regolari, per rimuovere i residui di calcare dall'interno della macchina da caffè. Il ciclo dura circa 30 minuti ed è segnalata da una barra che si riempie e si svuota.
8. "Risciacquo RIEMPIRE SERBATOIO": L'apparecchio adesso è pronto per un processo di risciacquo con acqua fresca. Estrarre il serbatoio acqua, svuotarlo, sciacquarlo con acqua corrente, riempirlo con acqua pulita e reinsertarlo.
9. Svuotare il contenitore utilizzato per raccogliere la soluzione decalcificante e riposizionarlo sotto l'erogatore acqua calda.
10. Premere l'icona **OK** per iniziare il risciacquo. L'acqua calda esce dall'erogatore.
11. Quando il display visualizza "Decalifica completa PREMERE OK", premere l'icona **OK**: l'apparecchio si spegne.
12. Riposizionare il filtro addolcitore (se in uso), riempire il serbatoio.

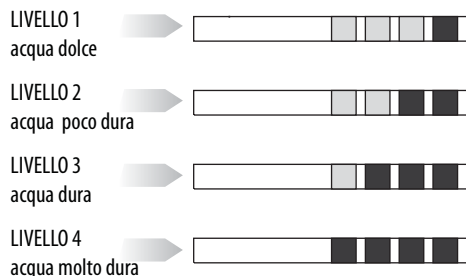
Per utilizzare l'apparecchio, premere il tasto

### PROGRAMMAZIONE DELLA DUREZZA DELL'ACQUA


La decalcificazione viene richiesta dopo un periodo di funzionamento predeterminato che dipende dalla durezza dell'acqua. La macchina è preimpostata in fabbrica sul livello 4 di durezza (acqua molto dura). Volendo è possibile programmare la macchina in base alla reale durezza dell'acqua in utenza nelle varie regioni, rendendo così meno frequente l'operazione di decalcificazione.

#### Misurazione della durezza dell'acqua

1. Togliere dalla sua confezione la striscia reattiva in dotazione "TOTAL HARDNESS TEST".
2. Immergere completamente la striscia in un bicchiere d'acqua per circa un secondo.
3. Estrarre la striscia dall'acqua e scuoterla leggermente. Dopo circa un minuto si formano 1, 2, 3 oppure 4 quadratini di colore rosso, a seconda della durezza dell'acqua ogni quadratino corrisponde a 1 livello.



### Impostazione durezza acqua

1.  Entrare nel menù programmazione premendo l'icona relativa alla voce **MENU**; scorrere le voci del menù premendo le icone relative alle voci **▲** e **▼** fino a selezionare la voce "Durezza acqua".
2. Confermare la selezione premendo l'icona **OK**.
3. Premere **▲** e **▼** per impostare il livello di durezza rilevato dalla striscia reattiva (vedi fig. del paragrafo precedente).
4. Premere l'icona **OK** per confermare l'impostazione.
5. Premere l'icona **ESC** per uscire dal menù.

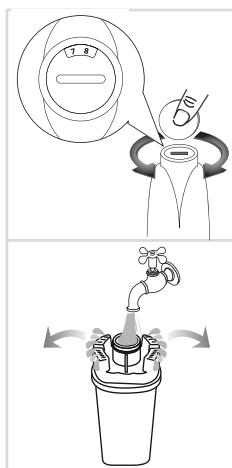
A questo punto la macchina è riprogrammata secondo la nuova impostazione della durezza dell'acqua.

### FILTRO ADDOLCITORE (SE PREVISTO)

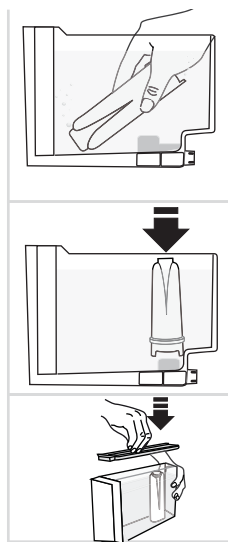
Alcuni modelli hanno in dotazione il filtro addolcitore: se il vostro modello ne è sprovvisto, vi consigliamo di acquistarlo presso i centri assistenza autorizzati De'Longhi. Per un utilizzo corretto del filtro, seguire le istruzioni di seguito riportate.

#### Installazione del filtro

1. Togliere il filtro dalla confezione.
2. Ruotare il disco del datario affinché siano visualizzati i prossimi 2 mesi di utilizzo.



- i** *Nota Bene*  
il filtro ha durata pari a due mesi se l'apparecchio viene utilizzato normalmente, se invece la macchina rimane inutilizzata con il filtro installato, ha durata pari a 3 settimane al massimo.
3. Per attivare il filtro, far scorrere dell'acqua di rubinetto nel foro del filtro come indicato in fi-



gura fintantoché l'acqua fuoriesce dalle aperture laterali per oltre un minuto.


4. Estrarre il serbatoio della macchina e riempirlo di acqua.
5. Inserire il filtro capovolto nel serbatoio acqua e immergerlo completamente per una trentina di secondi, far uscire tutte le bolle d'aria.
6. Inserire il filtro nella sede apposita e premerlo a fondo.
7. Richiudere il serbatoio con il coperchio, quindi reinserire il serbatoio nella macchina.

Nel momento in cui si installa il filtro, è necessario segnalarne la presenza all'apparecchio.

8. Premere l'icona relativa alla voce **MENU** per entrare nel menù;
9. Scorrere le voci del menù premendo una delle icone relative ai simboli **▲** e **▼** finché appare sul display la scritta "Installa filtro dell'acqua".
10. Premere l'icona relativa alla voce **OK**.
11. Il display visualizza la scritta "Installa filtro dell'acqua CONFERMA?".
12. Premere l'icona relativa alla voce **OK** per confermare la selezione: il display visualizza "INSERIRE EROGATORE ACQUA PREMERE OK".
13. Posizionare sotto l'erogatore acqua calda un contenitore (capacità: min. 100ml).
14. Premere l'icona relativa alla voce **OK** per confermare: l'apparecchio inizia l'erogazione di acqua ed il display visualizza la scritta "Attendere prego".
15. Una volta completata l'erogazione, l'apparecchio torna automaticamente in "Pronto caffè".

Ora il filtro è attivato e si può procedere all'uso della macchina.

#### Sostituzione del filtro

 Quando il display visualizza l'allarme filtro, o quando sono trascorsi i due mesi di durata (vedi datario), oppure se non viene utilizzato l'apparecchio per 3 settimane, è necessario procedere alla sostituzione del filtro:

1. Estrarre il serbatoio ed il filtro esaurito;
2. Togliere il nuovo filtro dalla confezione e procedere come illustrato ai punti 3-4-5-6 del paragrafo precedente..

3. Posizionare sotto all'erogatore acqua calda un contenitore (capacità: min. 100ml).
4. Premere l'icona relativa alla voce **MENU** per entrare nel menù.
5. Scorrere le voci del menù premendo una delle icone relative ai simboli **▲** e **▼** finché appare sul display la scritta "Sostituisci filtro dell'acqua".
6. Premere l'icona relativa alla voce **OK**.
7. Il display visualizza la scritta "CONFERMA?".
8. Premere l'icona relativa alla voce **OK** per confermare la selezione;
9. Il display visualizza la scritta "Erogazione acqua PREMERE OK".
10. Premere l'icona relativa alla voce **OK** per confermare: l'apparecchio inizia l'erogazione di acqua ed il display visualizza la scritta "Attendere prego".
11. Una volta completata l'erogazione, l'apparecchio torna automaticamente in "Pronto caffè".

Ora il nuovo filtro è attivato e si può procedere all'uso della macchina.

#### Rimozione del filtro

Se si desidera utilizzare l'apparecchio senza il filtro, è necessario rimuoverlo e segnalare la rimozione. Procedere come segue:

1. Estrarre il serbatoio ed il filtro esaurito.
2. Reinscrivere il serbatoio.
3. Premere l'icona relativa alla voce **MENU** per entrare nel menù.
4. Scorrere le voci del menù premendo una delle icone relative ai simboli **▲** e **▼** finché appare sul display la scritta "Rimuovi filtro dell'acqua".

5. Premere l'icona relativa alla voce **OK**.
6. Il display visualizza la scritta "CONFERMA?".
7. Premere l'icona relativa alla voce **OK** per confermare e l'icona relativa alla voce **ESC** per uscire dal menù.

#### DATI TECNICI



Tensione:	220-240 V~ 50/60 Hz max. 10A
Potenza assorbita:	1350W
Pressione:	15 bar
Capacità serbatoio acqua:	1,4 litri
Dimensioni LxHxP:	281x400x425 mm
Capacità max. contenitore chicchi	250 g
Peso macchina (con vaschetta raccogli gocce)	13,8 Kg
Peso accessori:	
Erogatore acqua/vapore:	57g
Caraffa latte:	720g
Caraffa cioccolata:	378g
Lunghezza cavo alimentazione:	1,45m












L'apparecchio è conforme alle seguenti direttive CE:







- Direttiva Stand-by 1275/2008
- Direttive Bassa Tensione 2006/95/CE e successivi emendamenti;
- Direttiva EMC 2004/108/CE e successivi emendamenti;
- I materiali e gli oggetti destinati al contatto con prodotti alimentari sono conformi alle prescrizioni del regolamento Europeo 1935/2004.

#### MESSAGGI VISUALIZZATI SUL DISPLAY

MESSAGGIO VISUALIZZATO	POSSIBILE CAUSA	RIMEDIO
 RIEMPIRE SERBATOIO ACQUA	L'acqua nel serbatoio non è sufficiente oppure il serbatoio non è inserito.	Riempire il serbatoio dell'acqua e/o inserirlo correttamente, premendolo a fondo fino a sentire l'aggancio.
 MACINATO TROPPO FINE REGOLARE MACININO	La macinatura è troppo fine e quindi il caffè fuoriesce troppo lentamente o non esce del tutto.	Ripetere l'erogazione caffè e ruotare la manopola di regolazione macinatura di uno scatto verso il numero 7 in senso orario, mentre il macinacaffè è in funzione. Se dopo aver fatto almeno 2 caffè l'erogazione dovesse risultare ancora troppo lenta, ripetere la correzione agendo sulla manopola di regolazione di un altro scatto. Se il problema persiste, premere l'icona <b>OK</b> e far defluire l'acqua dall'erogatore, finché l'erogazione è regolare.




MESSAGGIO VISUALIZZATO	POSSIBILE CAUSA	RIMEDIO
 <p>INSERIRE EROGATORE ACQUA</p>	L'erogatore acqua non è inserito o è male inserito	Inserire l'erogatore acqua a fondo.
 <p>SVUOTARE CONTENITORE FONDI</p>	Il contenitore dei fondi di caffè è pieno o sono trascorsi più di 3 giorni dalla prima erogazione (tale funzione garantisce una corretta igiene della macchina).	Svuotare il contenitore dei fondi ed eseguire la pulizia, poi reinserirlo. Importante: quando si estrae la vaschetta raccogliogocce è obbligatorio svuotare sempre il contenitore fondi caffè anche se è riempito poco. Se questa operazione non è effettuata può succedere che, quando si fanno i caffè successivi, il contenitore fondi si riempia più del previsto e che la macchina si intasi.
 <p>INSERIRE CONTENITORE FONDI</p>	Dopo la pulizia non è stato inserito il contenitore dei fondi.	Aprire lo sportello di servizio, estrarre la vaschetta raccogliogocce e inserire il contenitore dei fondi.
 <p>INSERIRE CAFFÈ PREMACINATO</p>	È stata selezionata la funzione "caffè pre-macinato", ma non è stato versato il caffè pre-macinato nell'imbuto. L'imbuto (A8) è ostruito.	Introdurre il caffè pre-macinato nell'imbuto o deselezionare la funzione pre-macinato. Svuotare l'imbuto con l'aiuto del pennello per la pulizia come descritto al par. "Pulizia dell'imbuto per l'introduzione del caffè".
 <p>Decalcificazione</p>	Indica che è necessario decalcificare la macchina.	E' necessario eseguire al più presto il programma di decalcificazione descritto nel cap. "Decalcificazione".
 <p>Sostituzione filtro</p>	Il filtro addolcitore è esaurito.	Sostituire il filtro o rimuoverlo seguendo le istruzioni del paragrafo "Filtro Addolcitore".
 <p>RIDURRE DOSE CAFFÈ</p>	È stato utilizzato troppo caffè.	Selezionare un gusto più leggero oppure ridurre la quantità di caffè pre-macinato.
 <p>RIEMPIRE CONTENITORE CHICCHI</p>	I chicchi di caffè sono finiti. L'imbuto per il caffè pre-macinato si è intasato.	Riempire il contenitore chicchi. Svuotare l'imbuto con l'aiuto del pennello come descritto al par. "Pulizia dell'imbuto per l'introduzione del caffè pre-macinato".
 <p>INSERIRE GRUPPO INFUSORE</p>	Dopo la pulizia non è stato reinserito l'infusore.	Inserire l'infusore come descritto nel paragrafo "Pulizia dell'infusore".



MESSAGGIO VISUALIZZATO	POSSIBILE CAUSA	RIMEDIO
 <p>INSERIRE CONTENITORE LATTE</p>	Il contenitore latte non è inserito correttamente.	Inserire il contenitore latte a fondo.
 <p>RUOTARE MANOPOLA SU CLEAN</p>	Dopo ogni preparazione a base di latte, eseguire la pulizia del coperchio montalatte con la funzione CLEAN.	Ruotare la manopola regolazione schiuma in posizione CLEAN.
 <p>RUOTARE MANOPOLA REGOLAZIONE SCHIUMA</p>	La manopola regolazione schiuma non è in posizione corretta.	Ruotare la manopola regolazione schiuma in una delle posizioni di regolazione quantità schiuma.
 <p>INSERIRE CARAFFA CIOCCOLATA</p>	La caraffa per cioccolata non è inserita correttamente.	Inserire la caraffa per cioccolata a fondo.
 <p>CHIUDERE SPORTELLO</p>	Lo sportello di servizio è aperto.	Chiudere lo sportello di servizio.
 <p>ALLARME GENERICO</p>	L'interno della macchina è molto sporco.	Pulire accuratamente la macchina come descritto nel par. "pulizia e manutenzione". Se dopo la pulizia la macchina visualizza ancora il messaggio, rivolgersi ad un centro di assistenza.
 <p>CIRCUITO VUOTO RIEMPIRE CIRCUITO <i>alternato a</i> Erogazione acqua PRÉMERE OK</p>	Il circuito idraulico è vuoto.	Premere <b>OK</b> e far defluire l'acqua dall'erogatore finché l'erogazione è regolare.

## RISOLUZIONE DEI PROBLEMI

In basso sono elencati alcuni possibili malfunzionamenti.

Se il problema non può essere risolto nel modo descritto, si deve contattare l'Assistenza Tecnica.

PROBLEMA	POSSIBILE CAUSA	RIMEDIO
Il caffè non è caldo.	Le tazze non sono state pre-riscaldate.	<ul style="list-style-type: none"> <li>Se il risparmio energetico non è attivo, lasciare le tazze sullo scaldatasse almeno 20 minuti perché si riscaldino.</li> <li>Riscaldare le tazze risciacquando con dell'acqua calda (utilizzando la funzione acqua calda).</li> </ul>
	L'infusore si è raffreddato perché sono trascorsi 2/3 minuti dall'ultimo caffè.	Prima di fare il caffè riscaldare l'infusore facendo un risciacquo (vedi par. "Consigli per un caffè più caldo").
	La temperatura caffè impostata è bassa.	Impostare dal menù una temperatura caffè più alta.
Il caffè ha poca crema.	Il caffè è macinato troppo grosso.	Ruotare la manopola di regolazione macinatura di uno scatto verso il numero 1 in senso antiorario mentre il macinacaffè è in funzione (fig. 11). Procedere uno scatto alla volta fino ad ottenere un'erogazione soddisfacente. L'effetto è visibile solo dopo l'erogazione di 2 caffè.
	La miscela del caffè non è adatta.	Utilizzare una miscela di caffè per macchine da caffè espresso.
Il caffè fuoriesce troppo lentamente oppure a gocce.	Il caffè è macinato troppo fine.	Ruotare la manopola di regolazione macinatura di uno scatto verso il numero 7 in senso orario, mentre il macinacaffè è in funzione (fig. 11). Procedere uno scatto alla volta fino ad ottenere un'erogazione soddisfacente. L'effetto è visibile solo dopo l'erogazione di 2 caffè.
Il caffè non esce dai beccucci dell'erogatore, ma lungo lo sportello di servizio	I fori dei beccucci sono otturati da polvere di caffè secca.	Pulire i beccucci con uno stuzzicadenti, una spugna o uno spazzolino da cucina con setole dure.
	Il convogliatore caffè all'interno dello sportello di servizio si è bloccato.	Pulire accuratamente il convogliatore caffè, soprattutto in prossimità delle cerniere.
Il caffè fuoriesce troppo velocemente.	Il caffè è macinato troppo grosso.	Ruotare la manopola di regolazione macinatura di uno scatto verso il numero 1 in senso antiorario mentre il macinacaffè è in funzione (fig. 11). Attenzione a non ruotare troppo la manopola di regolazione macinatura altrimenti, quando si richiedono due caffè, l'erogazione può avvenire a gocce.
Il caffè non esce da uno oppure entrambi i beccucci dell'erogatore.	I beccucci sono otturati.	Pulire i beccucci con uno stuzzicadenti.
Dall'erogatore non fuoriesce caffè ma acqua.	Il caffè macinato è rimasto bloccato nell'imbuto (A8)	Svuotare l'imbuto con l'aiuto del pennello in dotazione come descritto al par. "Pulizia dell'imbuto per l'introduzione del caffè pre-macinato".
L'apparecchio non si accende	La spina non è collegata alla presa.	Collegare la spina alla presa.
	L'interruttore generale non è acceso.	Premere l'interruttore generale in posizione I (fig. 1).
	Il pulsante  non è stato premuto a sufficienza.	Tenere premuto il pulsante per alcuni secondi.
La modalità "Risparmio energetico" è attiva, ma lo scaldatasse è caldo	Sono state preparate diverse bevande in rapida successione.	

PROBLEMA	POSSIBILE CAUSA	RIMEDIO	
	Il latte non esce dal tubo erogazione	Il coperchio del contenitore latte è sporco Pulire il coperchio del latte come descritto nel par. "Pulizia del contenitore latte".	
	Il latte ha bolle grandi oppure esce a spruzzi dal tubo erogazione latte oppure è poco schiumato	Il latte non è sufficientemente freddo o non è parzialmente scremato.	Utilizzare latte totalmente scremato, oppure parzialmente scremato, a temperatura di frigorifero (circa 5°C). Se il risultato non è ancora quello desiderato, provare a cambiare marca di latte.
		La manopola regolazione schiuma è mal regolata.	Regolare secondo le indicazioni del par. "preparazione di bevande con latte".
		Il coperchio o la manopola regolazione schiuma del contenitore latte sono sporchi	Pulire il coperchio e la manopola del contenitore latte come descritto nel par. "Pulizia del contenitore latte".
		L'ugello acqua calda/vapore è sporco	Pulire l'ugello come descritto al paragrafo "Pulizia dell'ugello acqua calda/vapore".
	Il latte ha bolle grandi oppure è poco schiumato	L'erogatore è sporco. Procedere alla pulizia come indicato al paragrafo "Pulire l'erogatore dopo l'uso".	
		Il latte non è sufficientemente freddo o non è parzialmente scremato. Utilizzare preferibilmente latte totalmente scremato, oppure parzialmente scremato, a temperatura di frigorifero (circa 5°C). Se il risultato non è ancora quello desiderato, provare a cambiare marca di latte.	
		Dopo la pulizia, non è stato inserito l'ugello vapore. Rimontare correttamente tutti i componenti dell'erogatore	
Il caffè <b>LONG</b> ha troppa crema	Il caffè è macinato troppo fine.	Ruotare la manopola di regolazione macinatura di uno scatto verso il numero 7 in senso orario, mentre il macinacaffè è in funzione (fig. 11). Procedere uno scatto alla volta fino ad ottenere un'erogazione soddisfacente. L'effetto è visibile solo dopo l'erogazione di 2 caffè.	
La cioccolata non è abbastanza densa	Il preparato in polvere per cioccolata calda utilizzata non contiene addensante.	Cambiare tipo di preparato.	
	Non è stata selezionata la densità più alta.	Selezionare la densità massima premendo l'icona relativa a <b>+</b> .	
	Le quantità di latte e preparato per cioccolata calda non sono corrette.	Rispettare le istruzioni riportate nel capitolo "Preparazione della cioccolata calda".	
La cioccolata è fredda o si sono formati grumi	Il miscelatore e il tubo erogazione vapore non sono stati inseriti correttamente all'imbuto.	Inserire sull'imbuto il miscelatore e il tubo erogazione vapore.	
	Non sono state seguite le istruzioni.	Versare nell'imbuto prima il latte/acqua e successivamente il preparato in polvere.	
Durante la pulizia ci sono tracce nere sul miscelatore	I magneti del miscelatore attirano le tracce di ferro che naturalmente sono presenti nel cacao	Pulire come indicato nel paragrafo "pulizia della caraffa per cioccolata calda"	

## SMALTIMENTO



Ai sensi della direttiva Europea 2002/96/EC, non smaltire l'apparecchio insieme ai rifiuti domestici ma consegnatelo ad un centro di raccolta differenziata ufficiale.