



---

ETAM29.51X

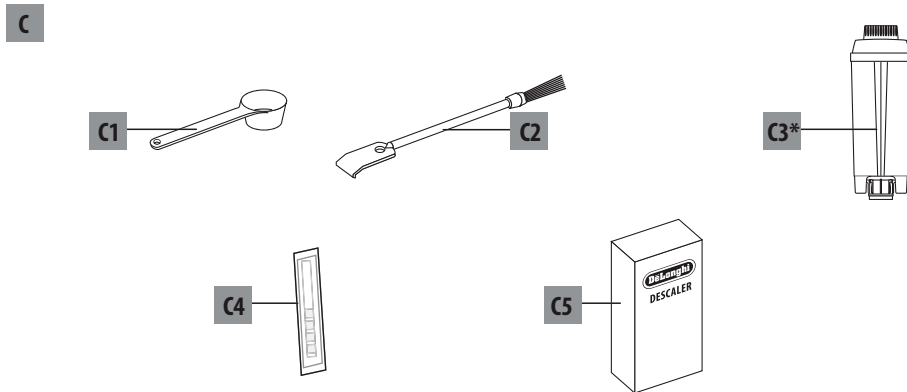
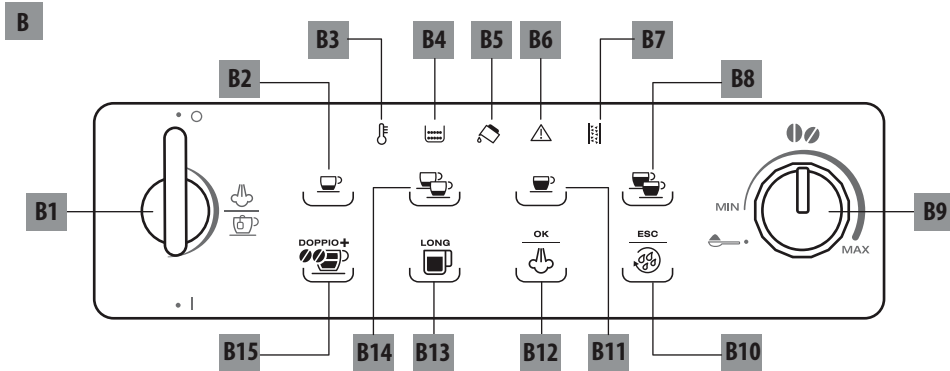
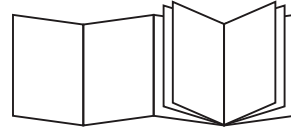
MACCHINA DA CAFFÈ  
Istruzioni per l'uso

MACHINE À CAFÉ  
Mode d'emploi

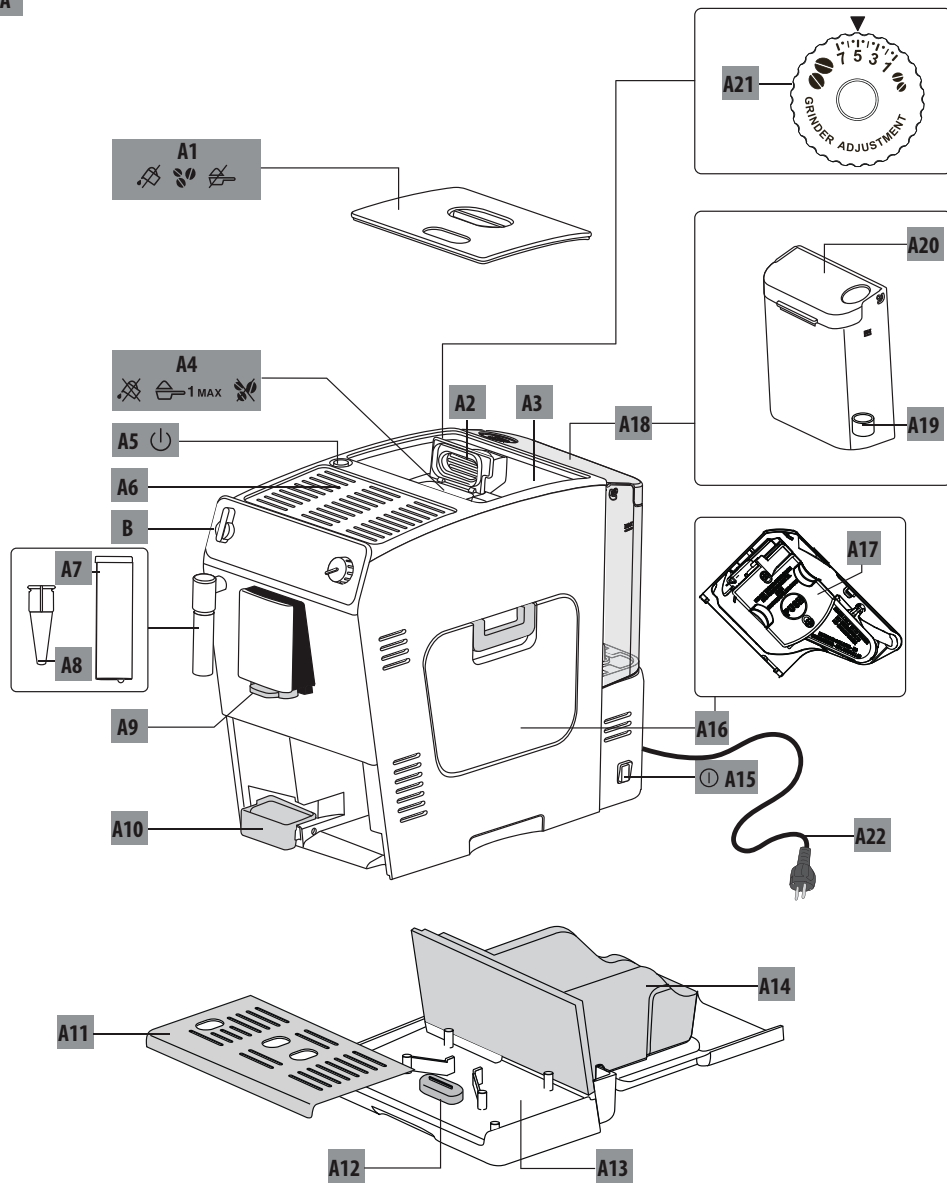


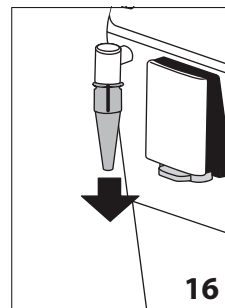
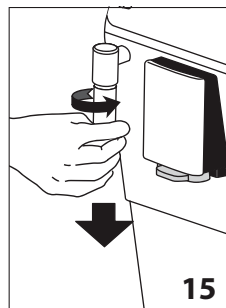
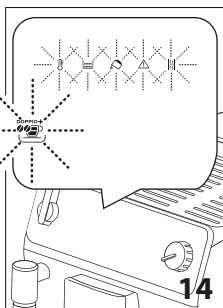
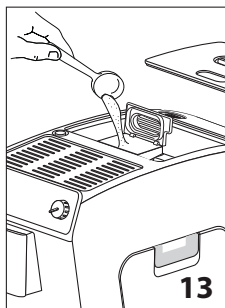
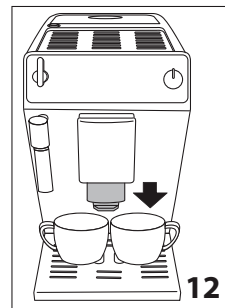
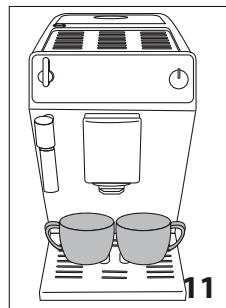
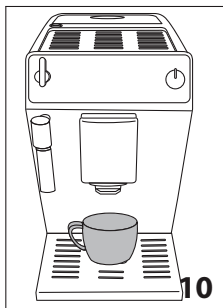
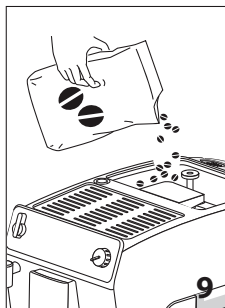
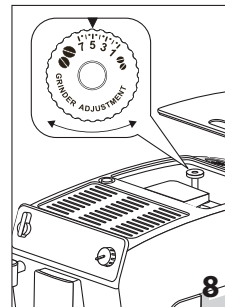
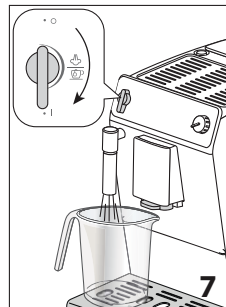
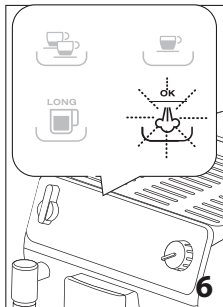
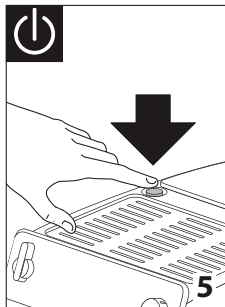
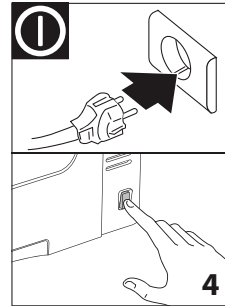
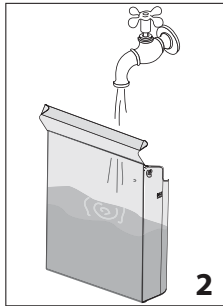
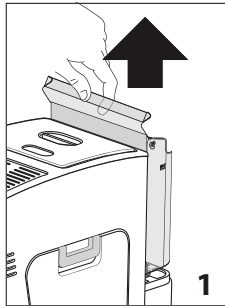
---

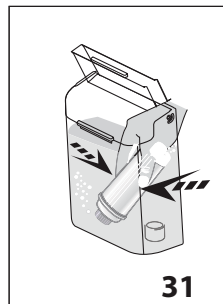
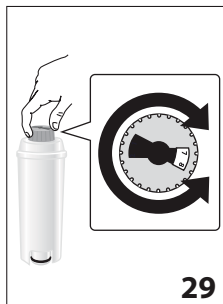
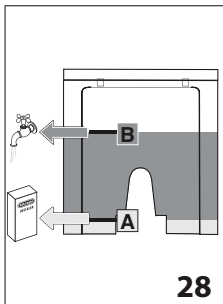
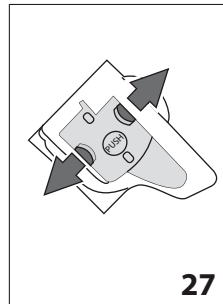
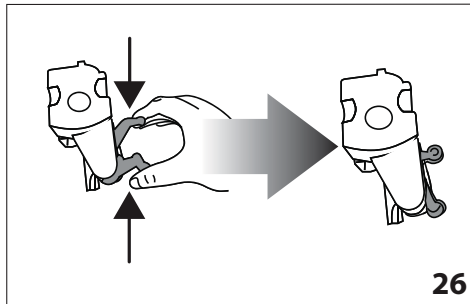
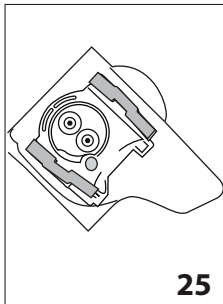
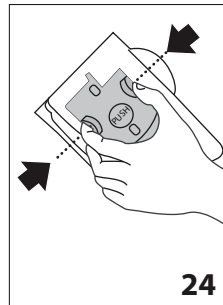
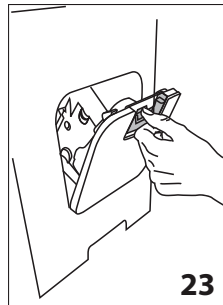
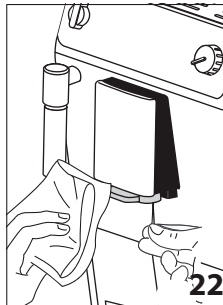
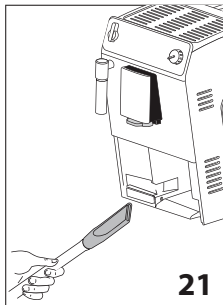
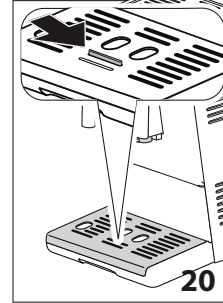
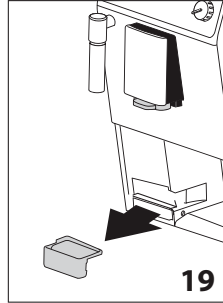
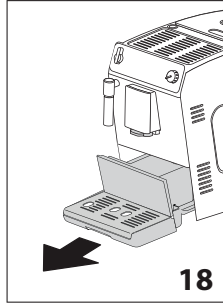
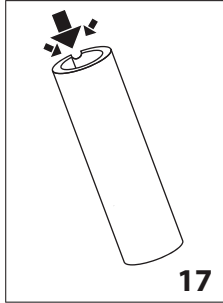
**DeLonghi**



A







<b>SOMMARIO</b>	
<b>AVVERTENZE FONDAMENTALI PER LA SICUREZZA 7</b>	
<b>AVVERTENZE DI SICUREZZA ..... 8</b>	
Simbologia utilizzata nelle presenti istruzioni.....8	
Uso conforme alla destinazione .....8	
Istruzioni per l'uso .....8	
<b>INTRODUZIONE..... 8</b>	
Lettere tra parentesi.....8	
Problemi e riparazioni.....8	
<b>DESCRIZIONE..... 9</b>	
Descrizione dell'apparecchio .....9	
Descrizione del pannello di controllo .....9	
<b>OPERAZIONI PRELIMINARI ..... 9</b>	
Controllo dell'apparecchio.....9	
Installazione dell'apparecchio.....9	
Collegamento dell'apparecchio .....10	
Prima messa in funzione dell'apparecchio .....10	
<b>ACCENSIONE DELL'APPARECCHIO ..... 10</b>	
<b>SPEGNIMENTO DELL'APPARECCHIO ..... 10</b>	
<b>IMPOSTAZIONE DELLA DUREZZA DELL'ACQUA ... 10</b>	
<b>IMPOSTAZIONE TEMPERATURA ..... 10</b>	
<b>AUTOSPEGNIMENTO..... 11</b>	
<b>RISPARMIO ENERGETICO ..... 11</b>	
<b>VALORI DI FABBRICA (RESET) ..... 11</b>	
<b>PREPARAZIONE DEL CAFFÈ ..... 11</b>	
Selezione del gusto del caffè.....11	
Selezione della quantità di caffè in tazza .....12	
Regolazione del macinacaffè .....12	
Consigli per un caffè più caldo.....12	
Preparazione del caffè utilizzando il caffè in chicchi12	
Preparazione del caffè utilizzando il caffè pre- macinato.....13	
Preparazione del caffè DOPPIO+ utilizzando il caffè in chicchi .....13	
Personalizzazione della quantità di caffè DOPPIO+ .....13	
Preparazione del caffè LONG utilizzando il caffè in chicchi.....13	
Preparazione del caffè LONG utilizzando il caffè premacinato.....13	
Personalizzazione della quantità di caffè LONG .....13	
<b>PREPARAZIONE DEL CAPPUCCINO ..... 14</b>	
Pulizia del cappuccinatore dopo l'uso .....14	
<b>EROGAZIONE ACQUA CALDA..... 14</b>	
<b>PULIZIA ..... 14</b>	
Pulizia della macchina .....14	
Pulizia del contenitore dei fondi di caffè .....15	
Pulizia della vaschetta raccogli gocce e della vaschetta raccogli-condensa.....15	
Pulizia dell'interno della macchina.....15	
Pulizia del serbatoio acqua.....15	
Pulizia dei beccucci erogatore caffè.....15	
Pulizia dell'imbuto per l'introduzione del caffè pre- macinato.....15	
Pulizia dell'infusore.....16	
<b>DECALCIFICAZIONE ..... 16</b>	
<b>PROGRAMMAZIONE DELLA DUREZZA DELL'ACQUA..... 17</b>	
Misurazione della durezza dell'acqua.....17	
Impostazione durezza acqua.....17	
<b>FILTRO ADDOLCITORE (*SOLO IN ALCUNI MODELLI) ..... 17</b>	
Installazione del filtro .....17	
Sostituzione del filtro.....18	
<b>DATI TECNICI ..... 18</b>	
<b>SMALTIMENTO..... 18</b>	
<b>SIGNIFICATO DELLE SPIE ..... 18</b>	
<b>RISOLUZIONE DEI PROBLEMI ..... 20</b>	

## **AVVERTENZE FONDAMENTALI PER LA SICUREZZA**

---

- L'apparecchio può essere utilizzato da persone con ridotte capacità fisiche, sensoriali o mentali o con mancanza di esperienza e di conoscenza se sono sorvegliate oppure se hanno ricevuto istruzioni riguardo l'utilizzo in sicurezza dell'apparecchio e se ne hanno capito i pericoli implicati.
- I bambini non devono utilizzare l'apparecchio come gioco.
- Per la pulizia non immergere mai la macchina nell'acqua.
- Questo apparecchio è destinato esclusivamente all'uso domestico. Non è previsto l'uso in: ambienti adibiti a cucina per il personale di negozi, uffici e altre aree di lavoro, agriturismi, hotel, motel e altre strutture ricettive, affitta camere.
- In caso di danni alla spina o al cavo di alimentazione, farli sostituire esclusivamente dall'Assistenza Tecnica, in modo da prevenire ogni rischio.

### **SOLO PER MERCATI EUROPEI:**

- Scollegare sempre l'apparecchio dall'alimentazione se lasciato incustodito e prima di montarlo, smontarlo o pulirlo.
- Questo apparecchio non deve essere utilizzato dai bambini. Tenere l'apparecchio ed il suo cavo fuori dalla portata dei bambini.
- L'apparecchio può essere utilizzato da persone con ridotte capacità fisiche, sensoriali o mentali o con mancanza di esperienza e di conoscenza se sono sorvegliati oppure se hanno ricevuto istruzioni riguardo l'utilizzo in sicurezza dell'apparecchio e se ne hanno capito i pericoli implicati.
- I bambini non devono utilizzare l'apparecchio come gioco.



Le superfici che riportano questo simbolo diventano calde durante l'utilizzo (il simbolo è presente solo in alcuni modelli).



## AVVERTENZE DI SICUREZZA

### Simbologia utilizzata nelle presenti istruzioni

Le avvertenze importanti recano questi simboli. È assolutamente necessario osservare queste avvertenze.



La mancata osservanza può essere o è causa di lesioni da scossa elettrica con pericolo per la vita.



La mancata osservanza può essere o è causa di lesioni o di danni all'apparecchio.



La mancata osservanza può essere o è causa di scottature o di ustioni.



Questo simbolo evidenzia consigli ed informazioni importanti per l'utente.



Poiché l'apparecchio funziona a corrente elettrica, non si può escludere che generi scosse elettriche.

Attenersi quindi alle seguenti avvertenze di sicurezza:

- Non toccare l'apparecchio con le mani o i piedi bagnati.
- Non toccare la spina con le mani bagnate.
- Assicurarsi che la presa di corrente utilizzata sia sempre liberamente accessibile, perché solo così si potrà staccare la spina all'occorrenza.
- Se si vuole staccare la spina dalla presa, agire direttamente sulla spina. Non tirare mai il cavo perché potrebbe danneggiarsi.
- Per scollegare completamente l'apparecchio, staccare la spina dalla presa di corrente.
- In caso di guasti all'apparecchio, non tentare di ripararli. Spegnerne l'apparecchio, staccare la spina dalla presa e rivolgersi all'Assistenza Tecnica.
- Prima di qualsiasi operazione di pulizia, spegnere la macchina, staccare la spina dalla presa di corrente e lasciar raffreddare la macchina.



Conservare il materiale dell'imballaggio (sacchetti di plastica, polistirolo espanso) fuori dalla portata dei bambini.



Questo apparecchio produce acqua calda e quando è in funzione può formarsi del vapore acqueo.

Prestare attenzione di non venire in contatto con spruzzi d'acqua o vapore caldo.

Quando l'apparecchio è in funzione, il ripiano poggia tazze (A6) potrebbe scaldarsi.

## Uso conforme alla destinazione

Questo apparecchio è costruito per la preparazione del caffè e per riscaldare bevande.

Ogni altro uso è da considerarsi improprio e quindi pericoloso. Il costruttore non risponde per danni derivanti da un uso improprio dell'apparecchio.

## Istruzioni per l'uso

Leggere attentamente queste istruzioni prima di utilizzare l'apparecchio. Il mancato rispetto di queste istruzioni può essere fonte di lesioni e di danni all'apparecchio.

Il costruttore non risponde per danni derivanti dal mancato rispetto di queste istruzioni per l'uso.



Conservare accuratamente queste istruzioni. Qualora l'apparecchio venga ceduto ad altre persone, consegnare loro anche queste istruzioni per l'uso.

## INTRODUZIONE

Grazie per aver scelto la macchina automatica per caffè e cappuccino.

Vi auguriamo buon divertimento con il vostro nuovo apparecchio. Prendetevi un paio di minuti per leggere le presenti istruzioni per l'uso. Eviterete così di incorrere in pericoli o di danneggiare la macchina.

## Lettere tra parentesi

Le lettere tra parentesi corrispondono alla legenda riportata nella Descrizione dell'apparecchio (pag. 2-3).

## Problemi e riparazioni

In caso di problemi, cercare prima di tutto di risolverli seguendo le avvertenze riportate nei paragrafi "Significato delle spie" a pag. 18 e "Risoluzione dei problemi" a 20.


Se queste risultassero inefficaci o per ulteriori chiarimenti, si consiglia consultare l'assistenza clienti telefonando al numero indicato nel foglio "Assistenza clienti" allegato.

Se il Vostro paese non è tra quelli elencati nel foglio, telefonare al numero indicato nella garanzia. Per eventuali riparazioni, rivolgersi esclusivamente all'Assistenza Tecnica De'Longhi. Gli indirizzi sono riportati nel certificato di garanzia allegato alla macchina.

## DESCRIZIONE

### Descrizione dell'apparecchio






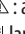
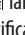




(pag. 3 - A )

- A1. Coperchio contenitore chicchi
- A2. Coperchio imbuto caffè pre-macinato
- A3. Contenitore per chicchi
- A4. Imbuto caffè pre-macinato
- A5. Tasto : per accendere o spegnere la macchina (stand by)
- A6. Ripiano poggia-tazze
- A7. Cappuccinatore (removibile)
- A8. Ugello acqua calda e vapore (removibile)
- A9. Erogatore caffè (regolabile in altezza)
- A10. Vaschetta raccoglicondensa
- A11. Vassoio poggia tazze
- A12. Indicatore livello acqua della vaschetta raccogliacqua
- A13. Vaschetta raccogliacqua
- A14. Contenitore dei fondi di caffè
- A15. Interruttore generale (ON/OFF)
- A16. Sportello infusore
- A17. Infusore
- A18. Serbatoio dell'acqua
- A19. Sede per filtro addolcitore acqua
- A20. Coperchio serbatoio acqua
- A21. Manopola regolazione del grado di macinatura
- A22. Cavo alimentazione

### Descrizione del pannello di controllo


(pag. 2 - B )

*Alcune icone del pannello hanno una doppia funzione: questa viene segnalata tra parentesi, all'interno della descrizione.*


- B1. Manopola erogazione vapore/acqua calda 
- B2. Icona : per preparare 1 tazza di caffè ristretto
- B3. Spia  lampeggiante: l'apparecchio si sta riscaldando
- B4. Spia :
  - fissa: reinserire il contenitore fondi (A15)
  - lampeggiante: è necessario svuotare il contenitore fondi
- B5. Spia : riempire il serbatoio acqua (A18)
- B6. Spia : allarme generico
- B7. Spia  lampeggiante: è necessario procedere alla decalcificazione
- B8. Icona : per preparare 2 tazze di caffè lungo
- B9. Manopola di selezione del gusto caffè 
- B10. Icona : per fare il risciacquo (Nelle operazioni di programmazione: premere per uscire dalla programmazione in corso)
- B11. Icona : per preparare 1 tazza di caffè lungo
- B12. Icona :

- fissa: per attivare la funzione vapore (Nelle operazioni di programmazione: premere per confermare la programmazione)

- lampeggiante: è necessario ruotare la manopola vapore/acqua calda (B1)

B13. Icona : per preparare una tazza di caffè LONG (Nelle operazioni di programmazione: premere per scorrere le varie selezioni/settaggi)

B14. Icona : per preparare 2 tazze di caffè ristretto

B15. Icona : per preparare una tazza di caffè DOPPIO+

### Descrizione degli accessori

(pag. 2 - C )

- C1. Misurino dosatore del caffè pre-macinato
- C2. Pennello per pulizia
- C3. Filtro addolcitore (\*solo in alcuni modelli)
- C4. Striscia reattiva "Total Hardness Test"
- C5. Decalcificante

## OPERAZIONI PRELIMINARI

### Controllo dell'apparecchio

Dopo aver tolto l'imballaggio, assicurarsi dell'integrità dell'apparecchio e della presenza di tutti gli accessori. Non utilizzare l'apparecchio in presenza di danni evidenti. Rivolgersi all'Assistenza Tecnica De'Longhi.

### Installazione dell'apparecchio

#### **Attenzione!**

Quando si installa l'apparecchio si devono osservare le seguenti avvertenze di sicurezza:

- L'apparecchio emette calore nell'ambiente circostante. Dopo aver posizionato l'apparecchio sul piano di lavoro, verificare che rimanga uno spazio libero di almeno 3 cm tra le superfici dell'apparecchio, le parti laterali e la parte posteriore, ed uno spazio libero di almeno 15 cm sopra la macchina di caffè.
- L'eventuale penetrazione di acqua nell'apparecchio potrebbe danneggiarlo. Non posizionare l'apparecchio in prossimità di rubinetti dell'acqua o di lavandini.
- L'apparecchio potrebbe danneggiarsi se l'acqua al suo interno si ghiaccia. Non installare l'apparecchio in un ambiente dove la temperatura può scendere al di sotto del punto di congelamento.
- Sistemare il cavo di alimentazione in modo che non venga danneggiato da spigoli taglienti o dal contatto con superfici calde (ad es. piastre elettriche).

## Collegamento dell'apparecchio

### **Attenzione!**

Assicurarsi che la tensione della rete elettrica corrisponda a quella indicata nella targa dati sul fondo dell'apparecchio.



Collegare l'apparecchio solo ad una presa di corrente installata a regola d'arte avente una portata minima di 10A e dotata di efficiente messa a terra. In caso di incompatibilità tra la presa e la spina dell'apparecchio, fare sostituire la presa con un'altra di tipo adatto, da personale qualificato.

## Prima messa in funzione dell'apparecchio

### **Nota Bene:**

- La macchina è stata controllata in fabbrica utilizzando del caffè per cui è del tutto normale trovare qualche traccia di caffè nel macinino. È garantito comunque che questa macchina è nuova.
- Si consiglia di personalizzare al più presto la durezza dell'acqua seguendo la procedura descritta nel paragrafo "Programmazione della durezza acqua" (pag. 17).

Procedere seguendo le istruzioni indicate:

1. Estrarre il serbatoio dell'acqua (fig. 1), riempirlo fino alla linea MAX con acqua fresca (fig. 2), reinserire quindi il serbatoio stesso.
2. Posizionare sotto il cappuccinatore un contenitore con capacità minima di 100 ml (fig. 3).
3. Collegare l'apparecchio alla rete elettrica e premere l'interruttore generale, posto sul fianco dell'apparecchio (fig. 4).
4. Premere il tasto  (A5) (fig. 5).
4. Sul pannello di controllo lampeggia la spia  (fig. 6).
5. Ruotare la manopola vapore in posizione "1" (fig. 7): l'apparecchio eroga acqua dal cappuccinatore.
6. Quando l'erogazione si interrompe automaticamente, riportare la manopola vapore in posizione "0".

La macchina si spegne.

Per utilizzarla, ripremere il tasto  (A5).

### **Nota Bene:**

- Al primo utilizzo è necessario fare 4-5 caffè prima che la macchina cominci a dare un risultato soddisfacente.


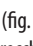
## ACCENSIONE DELL'APPARECCHIO

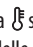
### **Nota Bene!**

- Prima di accendere l'apparecchio, accertarsi che l'interruttore generale sia premuto (fig. 4).
- Ad ogni accensione, l'apparecchio esegue automaticamente un ciclo di preriscaldamento e di risciacquo che non può essere interrotto. L'apparecchio è pronto all'uso solo dopo l'esecuzione di questo ciclo.

### **Pericolo scottature!**

Durante il risciacquo, dai beccucci dell'erogatore del caffè fuoriesce un po' di acqua calda che sarà raccolta nella vaschetta raccogliogocce sottostante. Prestare attenzione a non venire in contatto con spruzzi d'acqua.

- Per accendere l'apparecchio, premere il tasto  (fig. 5): la spia  (B3) lampeggia fintanto che l'apparecchio esegue il riscaldamento ed il risciacquo automatico (in questo modo, oltre a riscaldare la caldaia, l'apparecchio procede a far scorrere l'acqua calda nei condotti interni perché anch'essi si riscaldino).



L'apparecchio è in temperatura quando la spia  si spegne e si accendono le spie relative ai tasti erogazione delle bevande.

## SPEGNIMENTO DELL'APPARECCHIO

Ad ogni spegnimento, l'apparecchio esegue un risciacquo automatico, qualora sia stato preparato un caffè.


### **Pericolo scottature!**

Durante il risciacquo, dai beccucci dell'erogatore del caffè fuoriesce un po' di acqua calda. Prestare attenzione a non venire in contatto con spruzzi d'acqua.

- Per spegnere l'apparecchio, premere il tasto  (fig. 5).
- Sul display lampeggia la spia  (B3) per indicare che l'apparecchio si sta spegnendo.

### **Nota Bene!**

Se l'apparecchio non viene utilizzato per periodi prolungati, disconnettere l'apparecchio dalla rete elettrica:

- spegnere prima l'apparecchio premendo il tasto  (fig. 5);
- premere l'interruttore generale posto sul fianco dell'apparecchio (fig. 4).

### **Attenzione!**


Non premere mai l'interruttore generale quando l'apparecchio è acceso.


## IMPOSTAZIONE DELLA DUREZZA DELL'ACQUA





Per le istruzioni relative all'impostazione della durezza dell'acqua, fare riferimento alla pag. 17.


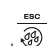
## IMPOSTAZIONE TEMPERATURA

Se si desidera modificare la temperatura dell'acqua (bassa, media, alta, massima) con cui viene erogato il caffè, procedere come segue:

1. Con macchina spenta (standby) ma con interruttore generale premuto (fig. 4);
2. mantenere premuta l'icona  (B2) fino all'accensione delle spie e delle icone sul pannello di controllo (B);

- premere l'icona  (B13) fino a selezionare la temperatura desiderata:

	bassa
	media
	alta
	massima

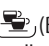

- Premere l'icona  (B12) per confermare (o  (B10) per uscire senza fare la modifica). Le spie/icona si spengono.



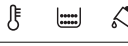
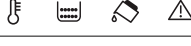

La temperatura è così riprogrammata.


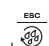
### AUTOSPEGNIMENTO

E' possibile modificare l'intervallo di tempo per fare in modo che l'apparecchio si spenga dopo 15 o 30 minuti oppure dopo 1, 2 o 3 ore di inutilizzo.

Per riprogrammare l'autospegnimento, procedere come segue:

- Con macchina spenta (standby) ma con interruttore generale premuto (fig. 4);
- mantenere premuta l'icona  (B8) fino all'accensione delle icone e delle spie sul pannello di controllo (B);
- premere l'icona  (B13) fino a selezionare l'intervallo di tempo desiderato:

	15 min.
	30 min.
	1 ora
	2 ore
	3 ore


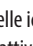

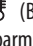

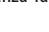
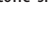
- premere l'icona  (B12) per confermare (o  (B10) per uscire senza fare la modifica). Le spie/icona si spengono.

L'intervallo di tempo dell'autospegnimento è così riprogrammato.

### RISPARMIO ENERGETICO

Con questa funzione è possibile attivare o disattivare la modalità di risparmio energetico. La macchina è preimpostata in fabbrica in modalità attiva, garantendo alla macchina accesa un minor consumo energetico, in accordo con le normative europee vigenti. Se si intende modificare l'impostazione, procedere come di seguito:

- Con macchina spenta (standby) ma con interruttore generale premuto (fig. 4);

- mantenere premuta l'icona  (B13) fino all'accensione delle icone e della spia  (B3) (se il risparmio energetico è attivo);
- ripremere l'icona  per attivare (si accende la spia  (B3)) o disattivare (si spegne la spia  (B3)) il risparmio energetico;
- premere l'icona  (B12) per confermare (o  (B10) per uscire senza fare la modifica). Le spie/icona si spengono.




L'impostazione del risparmio è così riprogrammata.

### Nota Bene!

- In modalità di risparmio energetico la macchina richiede alcuni secondi di attesa prima di erogare il primo caffè perché deve preriscaldarsi.

### VALORI DI FABBRICA (RESET)

Con questa funzione si ripristinano tutte le impostazioni (temperatura, autospegnimento, durezza acqua, risparmio energetico e tutte le programmazioni delle quantità ritornando ai valori di fabbrica).

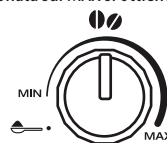
- Con macchina spenta (standby) ma con interruttore generale premuto (fig. 4);
- mantenere premuta l'icona  (B15) fino all'accensione delle icone sul pannello di controllo (B);
- premere l'icona  (B12) per ritornare ai valori di fabbrica (o  (B10) per uscire senza fare la modifica). Le icone si spengono.

Le impostazioni e la quantità sono così ritornate ai valori di fabbrica.

### PREPARAZIONE DEL CAFFÈ

#### Selezione del gusto del caffè

Regolare la manopola di selezione del gusto caffè (B9) per impostare il gusto desiderato: più si ruota in senso orario e maggiore sarà la quantità di caffè in grani che la macchina macinerà e quindi più forte sarà il gusto del caffè ottenuto. Con la manopola posizionata sul MIN si ottiene un caffè extra-leggero; con la manopola posizionata sul MAX si ottiene un caffè extra-forte.



### Nota Bene :

- Al primo utilizzo è necessario procedere a tentativi e fare più di un caffè per individuare la corretta posizione della manopola.
- Fare attenzione a non ruotare troppo verso il MAX altrimenti c'è il rischio di ottenere un'erogazione troppo lenta (a gocce), soprattutto quando si richiedono due tazze di caffè contemporaneamente.

### Selezione della quantità di caffè in tazza

La macchina è stata pre-impostata in fabbrica per erogare automaticamente le seguenti quantità di caffè:

caffè richiesto	icona	quantità erogata
1 ristretto		(≈40ml)
1 lungo		(≈120ml)
2 ristretti		(≈40ml) x2
2 lunghi		(≈120ml) x2

Se si desidera modificare la quantità di caffè (che la macchina eroga automaticamente nella tazza), procedere come segue:

- premere e mantenere premuto l'icona (B2) o (B6) di cui si vuole modificare la lunghezza finché lampeggia l'icona stessa e tutte le spie di allarme lampeggiano 4 volte: la macchina inizia ad erogare il caffè: rilasciare quindi l'icona;
- appena il caffè nella tazza raggiunge il livello desiderato, premere un'altra volta la stessa icona per memorizzare la nuova quantità.

A questo punto, premendo quella icona, la macchina ha memorizzato le nuove impostazioni.

#### **Nota Bene!**

La programmazione di una tazza è programmata anche per la quantità di caffè nelle corrispondenti due tazze.

### Regolazione del macinacaffè

Il macinacaffè non deve essere regolato, almeno inizialmente, perché è già stato preimpostato in fabbrica in modo da ottenere una corretta erogazione del caffè.

Tuttavia se dopo aver fatto i primi caffè, l'erogazione dovesse risultare poco corposa e con poca crema o troppo lenta (a gocce), è necessario effettuare una correzione con la manopola di regolazione del grado di macinatura (fig. 8).

#### **Nota Bene!**

La manopola di regolazione deve essere ruotata solo mentre il macinacaffè è in funzione.



Se il caffè esce troppo lentamente o non esce affatto, girare in senso orario di uno scatto verso il numero 7.

Per ottenere, invece, un'erogazione del caffè più corposa e migliorare l'aspetto della crema, girare in senso antiorario di uno scatto verso il numero 1 (non più di

uno scatto alla volta, altrimenti il caffè poi può uscire a gocce).

L'effetto di questa correzione si avverte solo dopo l'erogazione di almeno 2 caffè successivi. Se dopo questa regolazione non si è

ottenuto il risultato desiderato, è necessario ripetere la correzione ruotando la manopola di un altro scatto.

### Consigli per un caffè più caldo

Per ottenere un caffè più caldo, si consiglia di:

- effettuare un risciacquo prima dell'erogazione, premendo l'icona (B10);
- scaldare con dell'acqua calda le tazze (utilizzare la funzione acqua calda);
- aumentare la temperatura caffè come illustrato nel paragrafo precedente (pag. 10).

### Preparazione del caffè utilizzando il caffè in chicchi

#### **Attenzione!**

Non utilizzare chicchi di caffè caramellati o canditi perché possono incollarsi sul macinacaffè e renderlo inutilizzabile o danneggiarlo.

1. Introdurre il caffè in chicchi nell'apposito contenitore (fig. 9).
2. Posizionare sotto i beccucci dell'erogatore caffè:
  - 1 tazza, se si desidera 1 caffè (fig. 10);
  - 2 tazze, se si desiderano 2 caffè (fig. 11).
3. Abbassare l'erogatore in modo da avvicinarlo il più possibile alla tazze: si ottiene così una crema migliore (fig. 12).
4. Premere l'icona relativo all'erogazione desiderata:

caffè richiesto	icona
1 ristretto	
1 lungo	
2 ristretti	
2 lunghi	

5. La preparazione inizia e sul pannello di controllo rimane accesa la spia relativa all'icona selezionata.

Una volta terminata la preparazione, l'apparecchio è pronto per un nuovo utilizzo.

#### **Nota Bene:**

- Mentre la macchina sta facendo il caffè, l'erogazione può essere fermata in qualsiasi momento premendo un tasto qualsiasi.
- Appena terminata l'erogazione, se si vuole aumentare la quantità di caffè nella tazza, è sufficiente tenere premuto (entro 3 secondi) uno dei tasti erogazione caffè.

Una volta terminata la preparazione, l'apparecchio è pronto per un nuovo utilizzo.

### **Attenzione!**

- Se il caffè fuoriesce a gocce oppure poco corposo con poca crema oppure troppo freddo, leggere i consigli riportati nel capitolo "Risoluzione dei problemi" (pag. 20).
- Durante l'uso, sul pannello di controllo potranno accendersi delle spie il cui significato è riportato nel paragrafo "Significato delle spie" (pag. 17).
- Per ottenere un caffè più caldo, fare riferimento al paragrafo "Consigli per un caffè più caldo" (pag. 12).

### **Preparazione del caffè utilizzando il caffè pre-macinato**

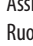
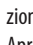

#### **Attenzione!**

- Non introdurre mai caffè in chicchi nell'imbuto del caffè pre-macinato altrimenti la macchina potrebbe danneggiarsi.
- Non introdurre mai il caffè pre-macinato a macchina spenta, per evitare che si disperda all'interno della macchina, sporcandola. In questo caso la macchina potrebbe danneggiarsi.
- Non inserire mai più di 1 misurino raso, altrimenti l'interno della macchina potrebbe sporcarsi oppure l'imbuto potrebbe otturarsi.



#### **Nota Bene!**


Quando si utilizza il caffè pre-macinato, si può preparare solo una tazza di caffè alla volta.

1. Assicurarsi che la macchina sia accesa.
2. Ruotare la manopola  (B9) in senso antiorario in posizione .
3. Aprire il coperchio dell'imbuto caffè premacinato.
4. Assicurarsi che l'imbuto non sia otturato, quindi inserire un misurino raso di caffè pre-macinato (fig. 13).
5. Posizionare una tazza sotto i beccucci dell'erogatore caffè (fig. 10).
6. Premere l'icona erogazione 1 tazza  (B2).
7. La preparazione inizia.

#### **Nota Bene!**




Se la modalità "Risparmio Energetico" è attivata, l'erogazione del primo caffè potrebbe richiedere alcuni secondi di attesa.

### **Preparazione del caffè DOPPIO+ utilizzando il caffè in chicchi**

Seguire le indicazioni del paragrafo "Preparazione del caffè utilizzando il caffè in chicchi" per preparare la macchina e premere l'icona  (B15).

### **Personalizzazione della quantità di caffè DOPPIO+**

La macchina è preimpostata in fabbrica per erogare circa 120ml di caffè DOPPIO+. Se si desidera modificare questa scelta, procedere come segue:

1. Posizionare una tazza o un bicchiere sufficientemente grande sotto i beccucci dell'erogatore caffè.
2. Premere e mantenere premuto l'icona  (B15) finché lampeggia l'icona stessa e tutte le spie di allarme lampeggiano 4 volte (fig. 14);
3. Rilasciare l'icona : la macchina inizia ad erogare il caffè;
4. Appena il caffè in tazza raggiunge il livello desiderato, ripremere l'icona .


A questo punto la quantità di caffè in tazza è programmata secondo la nuova impostazione.

#### **Nota Bene!**




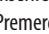


La quantità minima programmabile è circa 80ml.

La quantità massima programmabile è circa 160ml.

### **Preparazione del caffè LONG utilizzando il caffè in chicchi**




Seguire le indicazioni del paragrafo "Preparazione del caffè utilizzando il caffè in chicchi" per preparare la macchina e premere l'icona  (B13).

### **Preparazione del caffè LONG utilizzando il caffè premacinato**

1. Seguire le istruzioni come indicato ai punti 1-2-3-4 del paragrafo "Preparazione del caffè utilizzando il caffè pre-macinato", quindi premere l'icona  (B13);
2. La macchina inizia ad erogare caffè; a metà della preparazione, la spia  si accende, mentre la spia  e l'icona  lampeggiano;
3. Inserire nell'imbuto  il caffè premacinato;
4. Premere l'icona : la preparazione riprende.

### **Personalizzazione della quantità di caffè LONG**

La macchina è preimpostata in fabbrica per erogare circa 200ml di caffè LONG. Se si desidera modificare questa scelta, procedere come segue:

1. Posizionare una tazza o un bicchiere sufficientemente grande sotto i beccucci dell'erogatore caffè.
2. Premere e mantenere premuto l'icona  (B13) finché lampeggia l'icona stessa e tutte le spie di allarme lampeggiano 4 volte;
3. Rilasciare l'icona : la macchina inizia ad erogare il caffè;
4. Appena il caffè in tazza raggiunge il livello desiderato, ripremere l'icona .

A questo punto la quantità di caffè in tazza è programmata secondo la nuova impostazione.

## PREPARAZIONE DEL CAPPUCCINO



### Pericolo Scottature!


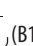

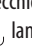
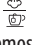
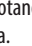

Durante queste preparazioni esce vapore: fare attenzione a non scottarsi.

1. Per un cappuccino, preparare il caffè in una tazza grande;
2. Riempire un contenitore, preferibilmente munito di manico per non scottarsi, con circa 100 grammi di latte per ogni cappuccino che si vuole preparare. Nella scelta delle dimensioni del contenitore, tenere conto che il volume aumenterà di 2 o 3 volte;



### Nota Bene:

Per ottenere una schiuma più densa e ricca, utilizzare latte scremato o parzialmente scremato ed a temperatura di frigorifero (circa 5° C). Per evitare di ottenere un latte poco schiumato, oppure con bolle grosse, pulire sempre il cappuccinatore come descritto nel paragrafo "Pulizia cappuccinatore dopo l'uso".

3. Il cappuccinatore può essere ruotato leggermente verso l'esterno, per poter utilizzare recipienti di ogni dimensione.
4. Immergere il cappuccinatore nel contenitore del latte facendo attenzione a non immergere mai la ghiera di colore nero;
5. Premere l'icona  (B12); la spia  lampeggia ad indicare che l'apparecchio si sta riscaldando;
6. Quando l'apparecchio è in temperatura, si spegne la spia  e l'icona  lampeggia;
7. Ruotare quindi la manopola acqua calda/vapore  (B1) in posizione I. Per ottenere una schiuma più cremosa far ruotare il contenitore con lenti movimenti dal basso verso l'alto. (Si consiglia di erogare vapore per non più di 3 minuti di seguito);
8. Raggiunta la schiuma desiderata, interrompere l'erogazione del vapore ruotando la manopola in posizione 0. L'icona  lampeggia.
9. Per uscire dalla funzione vapore, premere l'icona .



### Pericolo Scottature!

Interrompere il vapore, prima di estrarre il contenitore con il latte schiumato per evitare scottature causate dagli spruzzi di latte bollente.

10. Aggiungere al caffè precedentemente preparato la crema di latte. Il cappuccino è pronto: zuccherare a piacere e, se si desidera, cospargere la schiuma con un po' di cacao in polvere.



### Nota Bene!

Se la modalità "Risparmio energetico" è attivata, l'erogazione di vapore potrebbe richiedere alcuni secondi di attesa.

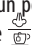
## Pulizia del cappuccinatore dopo l'uso

Pulire il cappuccinatore ogni volta che lo si utilizza, per evitare che si possano depositare residui di latte o che si otturi.



### Pericolo Scottature!

Durante la pulizia, dal cappuccinatore esce un po' di acqua calda. Prestare attenzione a non venire in contatto con spruzzi d'acqua.



1. Far defluire un po' di acqua ruotando la manopola acqua calda/vapore  (B1) in posizione I. Quindi interrompere l'erogazione riportando la manopola in posizione 0.
2. Attendere alcuni minuti che il cappuccinatore si raffreddi: ruotare in senso antiorario e sfilare il cappuccinatore verso il basso per estrarlo (fig. 15).
3. Sfilare verso il basso l'ugello (fig. 16).
4. Controllare che i fori indicati dalla freccia in fig. 17 non siano otturati. Se necessario, pulirli con l'aiuto di uno spillo.
5. Reinscrivere l'ugello e reinsertare il cappuccinatore sull'ugello spingendolo verso l'alto e ruotandolo in senso orario e fino all'aggancio.

## EROGAZIONE ACQUA CALDA



### Attenzione! Pericolo di scottature.

Non lasciare la macchina senza sorveglianza quando viene erogata l'acqua calda. Il tubo dell'erogatore acqua calda si scalda durante l'erogazione e quindi si deve afferrare l'erogatore solo sull'impugnatura.

1. Posizionare un contenitore sotto il cappuccinatore (più vicino possibile per evitare spruzzi).
2. Ruotare la manopola acqua calda/vapore  (B1) in posizione I.
4. Per interrompere manualmente l'erogazione di acqua calda, ruotare la manopola acqua calda/vapore  in posizione 0.



### Nota Bene!

Se la modalità "Risparmio energetico" è attivata, l'erogazione di acqua calda e vapore potrebbe richiedere alcuni secondi di attesa.

## PULIZIA

### Pulizia della macchina

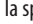
Le seguenti parti della macchina devono essere pulite periodicamente:

- contenitore dei fondi di caffè (A14),
- vaschetta raccogli gocce (A13),
- serbatoio dell'acqua (A18),
- beccucci dell'erogatore caffè (A9),
- cappuccinatore (A8)
- imbuto per introduzione del caffè pre-macinato (A2),
- l'infusore (A17), accessibile dopo aver aperto lo sportello di servizio (A16),
- pannello di controllo (B)

### **Attenzione!**

- Per la pulizia della macchina non usare solventi, detersivi abrasivi o alcool. Con le superautomatiche De'Longhi non è necessario utilizzare additivi chimici per la pulizia della macchina.
- Non utilizzare oggetti metallici per togliere le incrostazioni o i depositi di caffè, perché potrebbero graffiare le superfici in metallo o in plastica.

### **Pulizia del contenitore dei fondi di caffè**

Quando sul display lampeggia la spia , è necessario svuotare il contenitore fondi e pulirlo. Finché non si pulisce il contenitore dei fondi la macchina non può fare il caffè. L'apparecchio segnala la necessità di svuotare il contenitore anche se non è pieno, qualora siano trascorse 72 ore dalla prima preparazione eseguita (perché il conteggio delle 72 ore sia eseguito correttamente, la macchina non deve essere mai spenta con l'interruttore generale).

Per eseguire la pulizia (a macchina accesa):

- Estrarre la vaschetta raccogli-gocce (fig. 18), svuotarla e pulirla.
- Svuotare e pulire accuratamente il contenitore dei fondi (A14) avendo cura di rimuovere tutti i residui che possono essere depositati sul fondo: il pennello in dotazione (C2) è dotato di spatola adatta quest'operazione.
- Controllare la vaschetta raccogli-condensa (A10) e, se è piena, svuotarla (fig. 19).

### **Attenzione!**

Quando si estrae la vaschetta raccogli-gocce è obbligatorio svuotare sempre il contenitore fondi caffè anche se è riempito poco. Se questa operazione non è effettuata può succedere che, quando si fanno i caffè successivi, il contenitore fondi si riempia più del previsto e che la macchina si intasi.

### **Pulizia della vaschetta raccogli gocce e della vaschetta raccogli-condensa**

#### **Attenzione!**

La vaschetta raccogli-gocce (A13) è provvista di un indicatore galleggiante (di colore rosso) (A12) del livello dell'acqua conte-

nuta (fig. 20). Prima che questo indicatore cominci a sporgere dal vassoio poggiatezze, è necessario svuotare la vaschetta e pulirla, altrimenti l'acqua può traboccare dal bordo e danneggiare la macchina, il piano di appoggio o la zona circostante.

Per rimuovere la vaschetta raccogli gocce:

1. Estrarre la vaschetta raccogli gocce ed il contenitore dei fondi di caffè (fig. 18);
2. Svuotare la vaschetta raccogli gocce ed il contenitore fondi (A14) e lavarli;
3. Controllare la vaschetta raccogli-condensa (A10) e, se è piena, svuotarla.
4. Reinscrivere la vaschetta raccogli gocce completa di contenitore dei fondi di caffè.

### **Pulizia dell'interno della macchina**

#### **Pericolo di scosse elettriche!**

Prima di eseguire le operazioni di pulizia delle parti interne, la macchina deve essere spenta (vedi "Spegnimento") e scollegata dalla rete elettrica. Non immergere mai la macchina nell'acqua.

1. Controllare periodicamente (circa una volta al mese) che l'interno della macchina (accessibile una volta estratta la vaschetta raccogli-gocce (A13)) non sia sporco. Se necessario, rimuovere i depositi di caffè con il pennello in dotazione (C2) e una spugna.
2. Aspirare tutti i residui con un aspirapolvere (fig. 21).

### **Pulizia del serbatoio acqua**

1. Pulire periodicamente (circa una volta al mese) e ad ogni sostituzione del filtro addolcitore (C3) (se previsto) il serbatoio acqua (A18) con un panno umido e un po' di detersivo delicato.
2. Rimuovere il filtro (se presente) e risciacquarlo con acqua corrente.
3. Reinscrivere il filtro (se previsto), riempire il serbatoio con acqua fresca e reinscrivere il serbatoio.
4. (Solo modelli con filtro addolcitore) Erogare circa 100ml di acqua calda per riattivare il filtro.

### **Pulizia dei beccucci erogatore caffè**

1. Pulire periodicamente i beccucci erogatore caffè servendosi di una spugna o di un panno (fig. 22).
2. Controllare che i fori dell'erogatore caffè non siano otturati. Se necessario rimuovere i depositi di caffè con uno stuzzicadenti (fig. 22).

### **Pulizia dell'imbuto per l'introduzione del caffè pre-macinato**

Controllare periodicamente (circa una volta al mese) che l'imbuto per l'introduzione del caffè (A4) pre-macinato non sia ottu-



rato. Se necessario, rimuovere i depositi di caffè con il pennello (C2) in dotazione.

### Pulizia dell'infusore

L'infusore (A17) dev'essere pulito almeno una volta al mese.

#### **Attenzione!**

L'infusore non può essere estratto quando la macchina è accesa.

1. Assicurarsi che la macchina abbia eseguito correttamente lo spegnimento (vedi "Spegnimento dell'apparecchio", pag. 10).
2. Aprire lo sportello infusore (fig. 23) posizionato sul fianco destro.
3. Premere verso l'interno i due tasti di sgancio di colore rosso e contemporaneamente estrarre l'infusore verso l'esterno (fig. 24).
4. Immergere per circa 5 minuti l'infusore in acqua e poi risciacquarlo sotto il rubinetto.

#### **Attenzione!**

SCIACQUARE SOLO CON ACQUA  
NO DETERSIVI - NO LAVASTOVIGLIE

Pulire l'infusore senza usare detersivi perché potrebbero danneggiarlo.

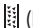
5. Utilizzando il pennello (C2), pulire eventuali residui di caffè sulla sede dell'infusore, visibili dallo sportello infusore.
6. Dopo la pulizia, reinserire l'infusore infilandolo nel supporto (fig. 25); quindi premere sulla scritta PUSH fino a sentire il clic di aggancio.

#### **Nota Bene!**

Se l'infusore è difficile da inserire, è necessario (prima dell'inserimento) portarlo alla giusta dimensione premendo le due leve come indicato in fig. 26.

7. Una volta inserito, assicurarsi che i due tasti rossi siano scattati verso l'esterno (fig. 27).
8. Chiudere lo sportello infusore.


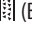
### DECALCIFICAZIONE

Decalcificare la macchina quando sul display lampeggia la spia  (B7).

#### **Attenzione!**


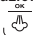
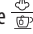
- Il decalcificante contiene acidi che possono irritare la pelle e gli occhi. È assolutamente necessario osservare le avvertenze di sicurezza del produttore, riportate sul contenitore del decalcificante, e le avvertenze relative alla condotta da adottare in caso di contatto con la pelle, gli occhi.
- Si raccomanda di utilizzare esclusivamente decalcificanti De'Longhi. L'utilizzo di decalcificanti non idonei, come pure

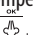
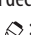
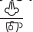
la decalcificazione non regolarmente eseguita, può comportare l'insorgenza di difetti non coperti dalla garanzia del produttore.




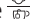
1. Con macchina spenta (standby) ma con interruttore generale premuto (fig. 4);
2. mantenere premuta l'icona  (B11) fino all'accensione della spia  (B7).
3. Svuotare completamente il serbatoio acqua (A18) e togliere il filtro addolcitore (se presente); svuotare quindi la vaschetta raccogli gocce (fig. 18) ed il contenitore fondi e reinserirli.
4. Versare nel serbatoio acqua il decalcificante fino al livello **A** (corrispondente a una confezione da 100ml) impresso sul retro del serbatoio (fig. 28); quindi aggiungere acqua (un litro) fino a raggiungere il livello **B** (fig. 28); reinserire il serbatoio acqua.
5. Posizionare sotto l'erogatore acqua calda un contenitore vuoto avente capacità minima pari 2l (fig. 3).



#### **Attenzione! Pericolo di scottature**

Dall'erogatore fuoriesce acqua calda contenente acidi. Prestare attenzione a non venire in contatto con spruzzi d'acqua.

6. Premere l'icona  (B12) per confermare l'inserimento della soluzione.
7. L'icona  lampeggia ad indicare di ruotare la manopola acqua calda/vapore  (B1) in posizione I. Una volta ruotata la manopola, il programma di decalcificazione si avvia ed il liquido decalcificante esce dall'erogatore acqua.
8. Il programma di decalcificazione esegue automaticamente tutta una serie di risciacqui ad intervalli, per rimuovere i residui di calcare dall'interno della macchina da caffè.


Dopo circa 30 minuti, l'apparecchio interrompe la decalcificazione e sul pannello lampeggiano le icone  e  : ruotare la manopola acqua calda/vapore  in posizione 0.

9. L'apparecchio adesso è pronto per un processo di risciacquo con acqua fresca. Estrarre il serbatoio acqua (A18), svuotarlo, sciacquarlo con acqua corrente, riempirlo fino al livello MAX con acqua fresca, reinserire il filtro (se precedentemente tolto) ed inserire in macchina il serbatoio acqua.
10. Svuotare il contenitore utilizzato per raccogliere la soluzione decalcificante e riposizionarlo vuoto sotto l'erogatore acqua calda.
11. Ruotare la manopola acqua calda/vapore  in posizione I per iniziare il risciacquo. L'acqua calda esce dall'erogatore.
12. Quando il serbatoio acqua è completamente svuotato, sul pannello lampeggiano l'icona  e la spia  : ruotare la manopola acqua calda/vapore  in posizione 0;

- Estrarre il serbatoio acqua e riempirlo nuovamente fino al livello MAX con acqua fresca;
- Svuotare il contenitore utilizzato per raccogliere la soluzione decalcificante e riposizionarlo vuoto sotto l'erogatore acqua calda;
- Ruotare la manopola acqua calda/vapore  in posizione I.
- L'apparecchio riprende il risciacquo e si conclude con l'erogazione di acqua dall'erogatore caffè (A9) ( **Pericolo Scottature!**)
- Al termine, ruotare la manopola acqua calda/vapore in pos. 0 e rabboccare il serbatoio fino al livello MAX con acqua fresca.

L'operazione di decalcificazione è ultimata.

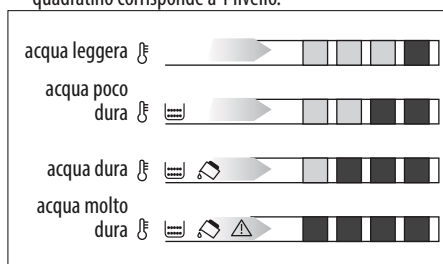
### PROGRAMMAZIONE DELLA DUREZZA DELL'ACQUA

La spia  si accende dopo un periodo di funzionamento predefinito che dipende dalla durezza dell'acqua.


La macchina è preimpostata in fabbrica sul livello 4 di durezza. Volendo è possibile programmare la macchina in base alla reale durezza dell'acqua in utenza nelle varie regioni, rendendo così meno frequente l'operazione di decalcificazione.




### Misurazione della durezza dell'acqua

- Togliere dalla sua confezione la striscia reattiva in dotazione "TOTAL HARDNESS TEST" allegata alle istruzioni in lingua inglese.
- Immergere completamente la striscia in un bicchiere d'acqua per circa un secondo.
- Estrarre la striscia dall'acqua e scuoterla leggermente. Dopo circa un minuto si formano 1, 2, 3 oppure 4 quadratini di colore rosso, a seconda della durezza dell'acqua ogni quadratino corrisponde a 1 livello.



### Impostazione durezza acqua

- Con macchina spenta (standby) ma con interruttore generale premuto (fig. 4);
- Premere l'icona  (B14) fino all'accensione dell'icona stessa e delle spie che indicano l'impostazione attuale;

- Premere l'icona  (B13) fino a selezionare la durezza individuata con la striscia reattiva;
- Premere l'icona  (B12) per confermare (o  (B10) per uscire senza fare la modifica).

A questo punto la macchina è riprogrammata secondo la nuova impostazione della durezza dell'acqua.

### FILTRO ADDOLCITORE (\*SOLO IN ALCUNI MODELLI)

Alcuni modelli hanno in dotazione il filtro addolcitore: se il vostro modello ne è sprovvisto, vi consigliamo di acquistarlo presso i centri assistenza autorizzati De'Longhi.

Per un utilizzo corretto del filtro, seguire le istruzioni di seguito riportate.

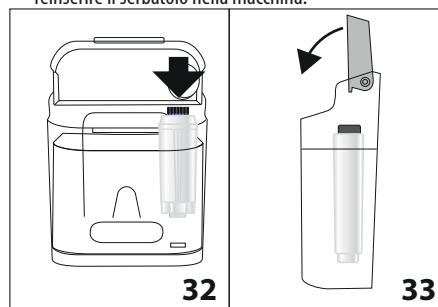
### Installazione del filtro



- Togliere il filtro (C3) dalla confezione.
- Ruotare il disco del datario (fig. 29) affinché siano visualizzati i prossimi 2 mesi di utilizzo.

### Nota Bene

il filtro ha durata pari a due mesi se l'apparecchio viene utilizzato normalmente, se invece la macchina rimane inutilizzata con il filtro installato, ha durata pari a 3 settimane al massimo.

- Per attivare il filtro, far scorrere dell'acqua di rubinetto nel foro del filtro come indicato in figura fintantoché l'acqua fuoriesce dalle aperture laterali per oltre un minuto (fig. 30).
- Estrarre il serbatoio (A18) della macchina e riempirlo di acqua.
- Inserire il filtro nel serbatoio acqua e immergerlo completamente per una decina di secondi, inclinandolo e premendolo leggermente per permettere alle bolle d'aria di uscire (fig. 31).
- Inserire il filtro nella sede apposita (fig. 32) e premerlo a fondo.
- Richiudere il serbatoio con il coperchio (fig. 33), quindi reinserire il serbatoio nella macchina.



8. Posizionare sotto l'erogatore acqua calda un contenitore (capacità: min. 500ml).
  9. Erogare acqua calda ruotando la manopola acqua calda/vapore  (B1) in posizione I.
  10. Erogare almeno 500 ml di acqua, quindi ruotare la manopola acqua calda/vapore  in posizione 0.
- Ora il filtro è attivato e si può procedere all'uso della macchina.

### Sostituzione del filtro

Quando sono trascorsi i due mesi di durata (vedi datario), oppure se non viene utilizzato l'apparecchio per 3 settimane, è necessario procedere alla sostituzione del filtro:

1. Estrarre il serbatoio (A15) ed il filtro esaurito (C3);
2. Togliere il nuovo filtro dalla confezione e procedere come illustrato dal punto 2 al 10 del paragrafo precedente.

Ora il nuovo filtro è attivato e si può procedere all'uso della macchina.

### DATI TECNICI

Tensione:	220-240 V~ 50/60 Hz max. 10A
Potenza assorbita:	1450W
Pressione:	1,5MPa (15 bar)
Capacità max. serbatoio acqua:	1,4 l
Dimensioni LxPxH:	195x480x340 mm
Lunghezza cavo:	1050 mm
Peso:	9,1 kg
Capacità max. contenitore chicchi:	200 g



L'apparecchio è conforme alle seguenti direttive CE:












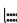



- Direttive Bassa Tensione 2006/95/CE e successivi emendamenti;
- Direttiva EMC 2004/108/CE e successivi emendamenti;
- Regolamento Europeo Stand-by 1275/2008
- I materiali e gli oggetti destinati al contatto con prodotti alimentari sono conformi alle prescrizioni del regolamento Europeo 1935/2004.











### SMALTIMENTO





Ai sensi della direttiva Europea 2002/96/EC, non smaltire l'apparecchio insieme ai rifiuti domestici ma consegnatelo ad un centro di raccolta differenziata ufficiale.

### SIGNIFICATO DELLE SPIE

SPIE VISUALIZZATE	POSSIBILE CAUSA	RIMEDIO
     LAMPEGGIANTE	L'acqua nel serbatoio (A18) non è sufficiente.	Riempire il serbatoio dell'acqua (A18) e/o inserirlo correttamente, premendolo a fondo fino a sentire l'aggancio.
     LAMPEGGIANTE	Il contenitore dei fondi (A14) di caffè è pieno.	Svuotare il contenitore dei fondi, la vaschetta raccogliogocce (A13) ed eseguire la pulizia, poi reinserirli (fig. 18). Importante: quando si estrae la vaschetta raccogliogocce è obbligatorio svuotare sempre il contenitore fondi caffè anche se è riempito poco. Se questa operazione non è effettuata può succedere che, quando si fanno i caffè successivi, il contenitore fondi si riempia più del previsto e che la macchina si intasi.
     FISSA	Dopo la pulizia non è stato inserito il contenitore dei fondi.	Estrarre la vaschetta raccogliogocce (A13) e inserire il contenitore dei fondi.

 <p>FISSA + LAMPEGGIANTE</p>	<p>I chicchi di caffè sono finiti. L'imbuto per il caffè pre-macinato si è intasato.</p>	<p>Riempire il contenitore chicchi (fig. 9). Svuotare l'imbuto con l'aiuto del pennello come descritto al par. "Pulizia dell'imbuto per l'introduzione del caffè" (pag. 15).</p>
 <p>LAMPEGGIANTE + FISSA</p>	<p>È stata selezionata la funzione "caffè pre-macinato", ma non è stato versato il caffè pre-macinato nell'imbuto.</p>	<p>Introdurre il caffè pre-macinato nell'imbuto (fig. 13) o deselezionare la funzione pre-macinato.</p>
 <p>LAMPEGGIANTE</p>	<p>Indica che è necessario decalcificare la macchina.</p>	<p>È necessario eseguire al più presto il programma di decalcificazione descritto nel paragrafo "Dedecalcificazione" (pag. 16).</p>
 <p>LAMP. + FISSA + LAMP.</p>	<p>La macinatura è troppo fine e quindi il caffè fuoriesce troppo lentamente o non esce del tutto.</p>	<p>Ripetere l'erogazione caffè e ruotare la manopola di regolazione macinatura (fig. 8) di uno scatto verso il numero 7 in senso orario, mentre il macinacaffè è in funzione. Se, dopo aver fatto almeno 2 caffè, l'erogazione dovesse risultare ancora troppo lenta, ripetere la correzione agendo sulla manopola di regolazione di un altro scatto (vedi regolazione macinacaffè pag. 12). Se il problema persiste, assicurarsi che il serbatoio acqua sia inserito a fondo, ruotare la manopola erogazione acqua calda/vapore in posizione I ed erogare un po' di acqua finché il flusso è regolare.</p>
 <p>LAMP. + LAMP.</p>	<p>È stato utilizzato troppo caffè.</p>	<p>Selezionare un gusto più leggero ruotando la manopola  oppure ridurre la quantità di caffè pre-macinato.</p>
 <p>LAMP. + LAMP.</p>  <p>LAMPEGGIANTE</p>	<p>Il circuito idraulico è vuoto</p>	<p>Ruotare la manopola erogazione acqua calda/vapore (B1) in posizione I finché l'erogazione non si ferma dopodiché riportare la manopola in posizione 0. Se l'allarme interviene durante l'erogazione di acqua calda o vapore, riportare la manopola in posizione 0 e dopo riprendere l'erogazione.</p>
 <p>FISSA</p>	<p>L'interno della macchina è molto sporco.</p>	<p>Pulire accuratamente la macchina come descritto nel par. "pulizia". Se dopo la pulizia, la macchina visualizza ancora il messaggio, rivolgersi ad un centro di assistenza.</p>
 <p>LAMPEGGIANTE</p>	<p>Dopo la pulizia non è stato reinserto l'infusore (A17).</p>	<p>Inserire l'infusore come descritto nel paragrafo "Pulizia dell'infusore" (pag. 16).</p>


 FISSA + FISSA	Lo sportello infusore (A16) è aperto.	Richiudere lo sportello.
 LAMPEGGIANTE	Indica di ruotare la manopola acqua calda/vapore (B1)	È necessario ruotare la manopola (B1).

### RISOLUZIONE DEI PROBLEMI

In basso sono elencati alcuni possibili malfunzionamenti.

Se il problema non può essere risolto nel modo descritto, si deve contattare l'Assistenza Tecnica.

PROBLEMA	POSSIBILE CAUSA	RIMEDIO
Il caffè non è caldo.	Le tazze non sono state pre-riscaldate.	Riscaldare le tazze risciacquandole con dell'acqua calda (N.B: si può utilizzare la funzione acqua calda).
	L'infusore (A17) si è raffreddato perché sono trascorsi 2/3 minuti dall'ultimo caffè.	Prima di fare il caffè riscaldare l'infusore con un risciacquo, usando l'apposita funzione (pag. 10).
	La temperatura caffè impostata è bassa.	Impostare dal menù una temperatura caffè più alta (pag.11).
Il caffè è poco corposo o ha poca crema.	Il caffè è macinato troppo grosso.	Ruotare la manopola di regolazione macinatura di uno scatto verso il numero 1 in senso antiorario mentre il macinacaffè è in funzione (fig. 8). Procedere uno scatto alla volta fino ad ottenere un'erogazione soddisfacente. L'effetto è visibile solo dopo l'erogazione di 2 caffè (vedi paragrafo "regolazione del macinacaffè", pag. 12).
	Il caffè non è adatto.	Utilizzare caffè per macchine da caffè espresso.
Il caffè fuoriesce troppo lentamente oppure a gocce.	Il caffè è macinato troppo fine.	Ruotare la manopola di regolazione macinatura di uno scatto verso il numero 7 in senso orario, mentre il macinacaffè è in funzione (fig. 8). Procedere uno scatto alla volta fino ad ottenere un'erogazione soddisfacente. L'effetto è visibile solo dopo l'erogazione di 2 caffè (vedi paragrafo "regolazione del macinacaffè", pag. 12).
Il caffè non esce da uno oppure entrambi i beccucci dell'erogatore.	I beccucci sono otturati.	Pulire i beccucci con uno stuzzicadenti (fig. 22).
Il latte non è emulsionato	Il cappuccinatore è sporco.	Pulire il cappuccinatore come descritto nel paragrafo dedicato (pag. 13).
Si interrompe l'erogazione di vapore durante l'uso	Un dispositivo di sicurezza interrompe l'erogazione di vapore dopo 3 minuti.	Attendere qualche minuto, quindi riattivare la funzione vapore.

L'apparecchio non si accende	La spina del cavo alimentazione (A22) non è collegata alla presa.	Collegare la spina alla presa.
	L'interruttore generale (A15) non è acceso.	Premere l'interruttore generale (fig. 4).
L'infusore non si può estrarre	Non è stato eseguito correttamente lo spegnimento	Eeguire lo spegnimento premendo il tasto  (pag. 10).
Il latte schiumato ha bolle grandi	Il latte non è sufficientemente freddo o non è parzialmente scremato.	Utilizzare preferibilmente latte totalmente scremato, oppure parzialmente scremato, a temperatura di frigorifero (circa 5°C). Se il risultato non è ancora quello desiderato, provare a cambiare marca di latte.
Il latte non è emulsionato	Il cappuccinatore è sporco.	Procedere alla pulizia come indicato al paragrafo "Pulizia del cappuccinatore dopo l'uso" (pag. 14).
Si interrompe l'erogazione di vapore durante l'uso	Un dispositivo di sicurezza interrompe l'erogazione di vapore dopo 3 minuti.	Attendere qualche minuto, quindi riattivare la funzione vapore.