

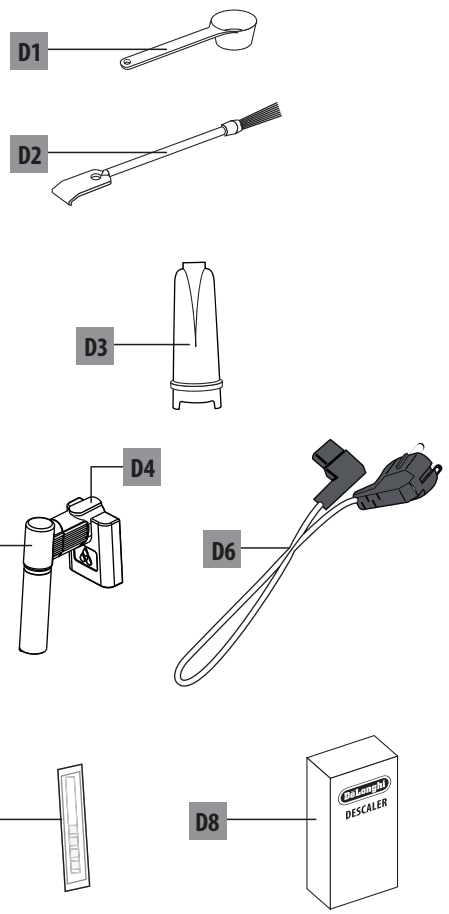
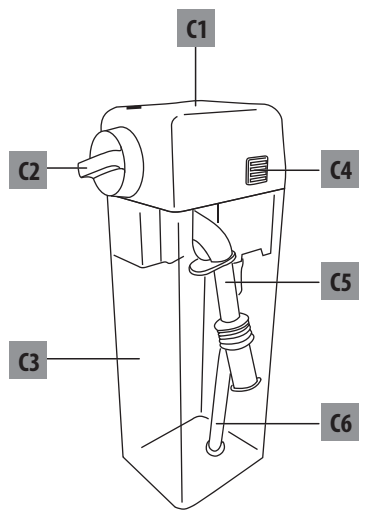
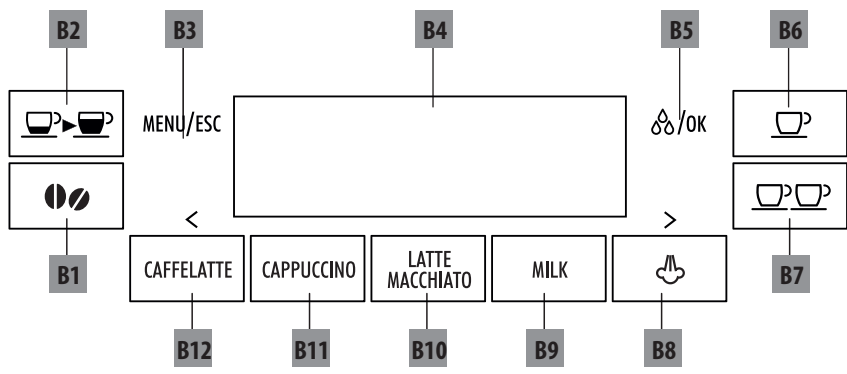


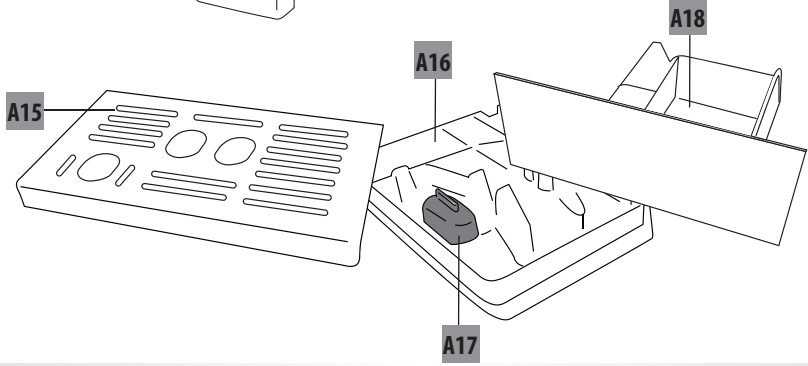
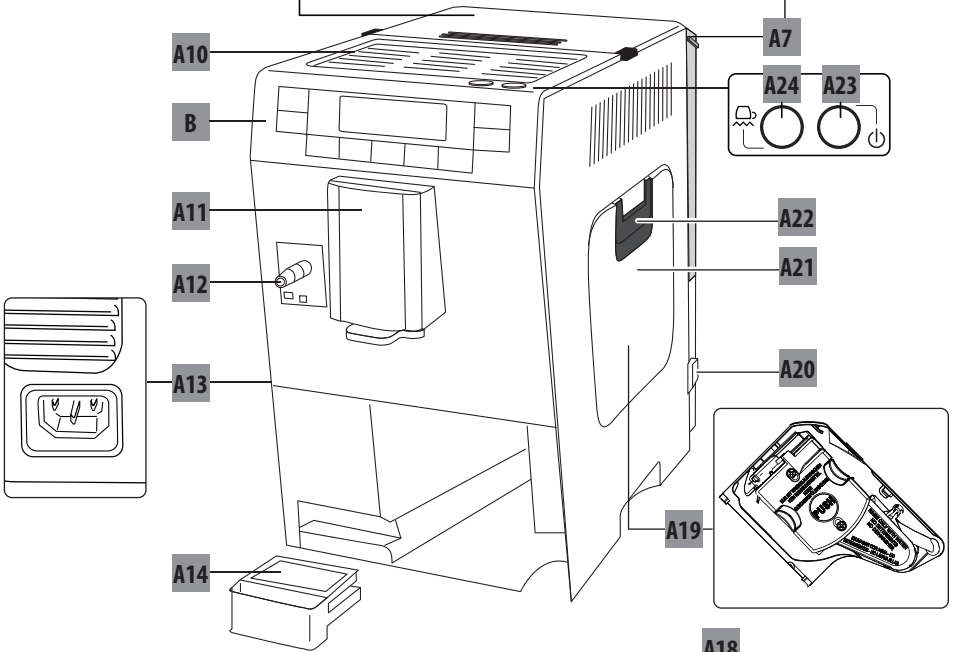
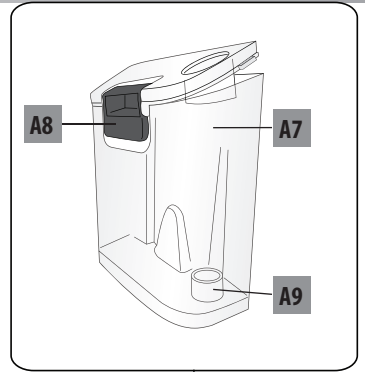
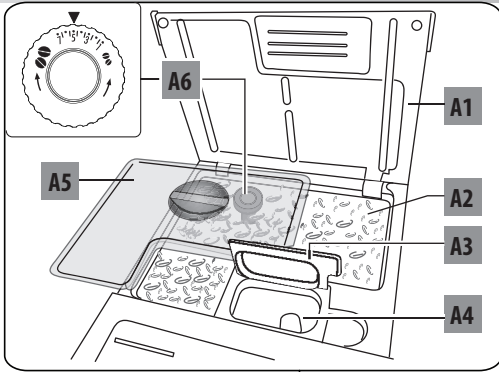
De'Longhi Appliances
via Seitz, 47
31100 Treviso Italia

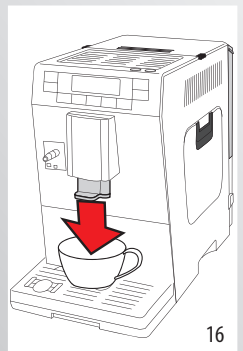
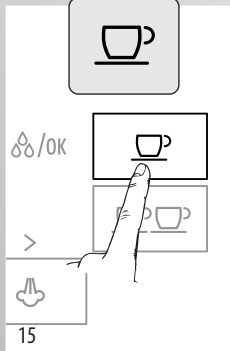
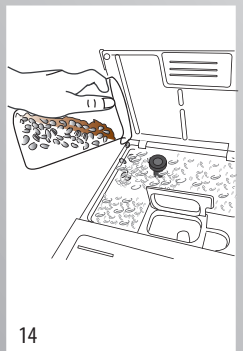
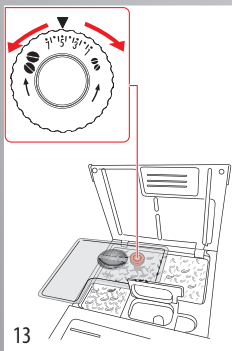
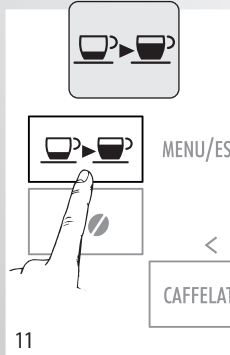
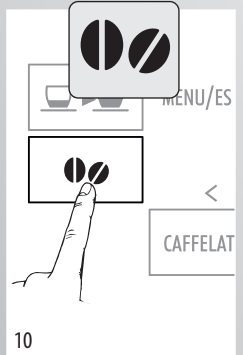
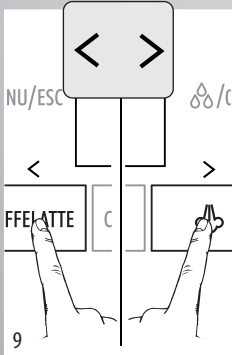
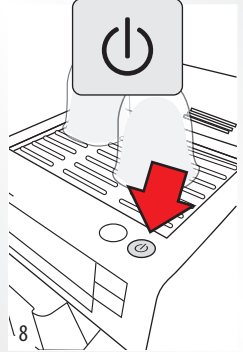
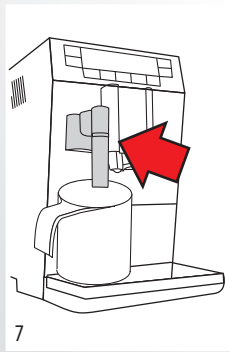
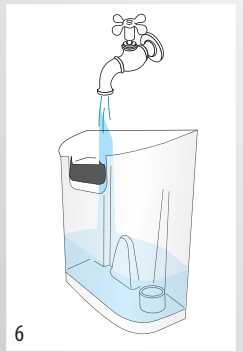
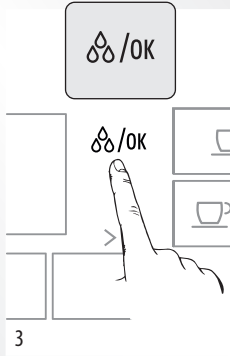
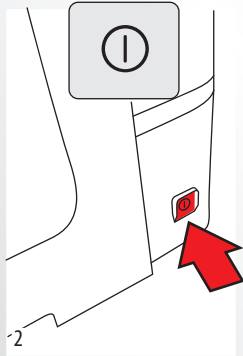
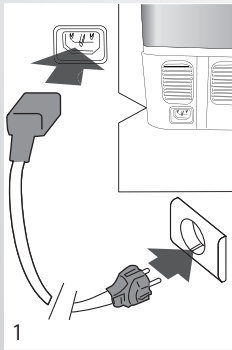
ماكينة إعداد القهوة SA
إرشادات الأستعمال

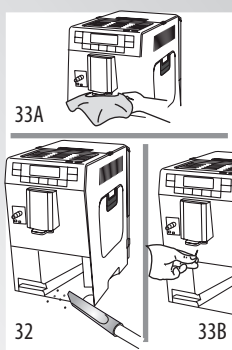
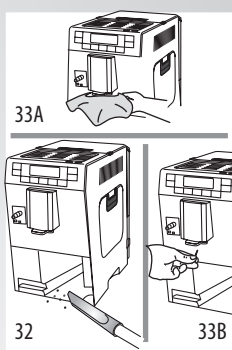
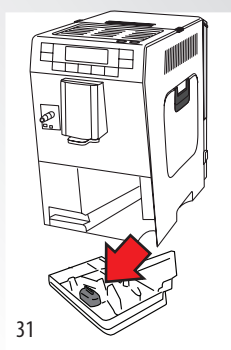
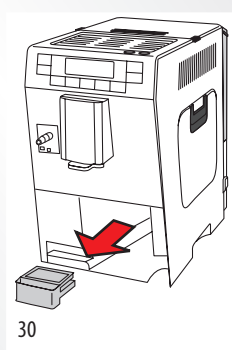
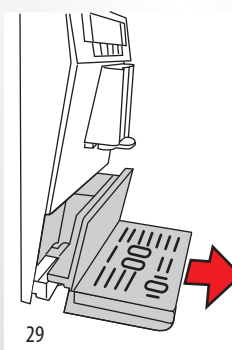
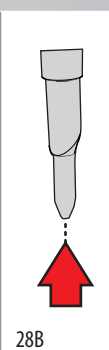
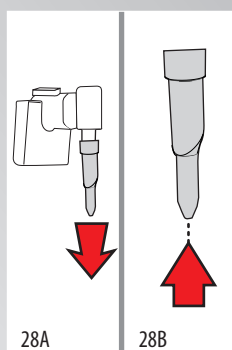
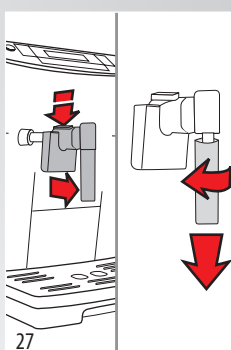
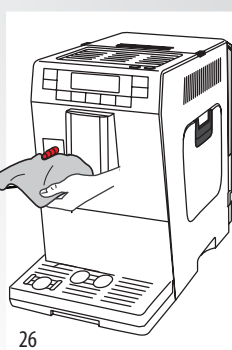
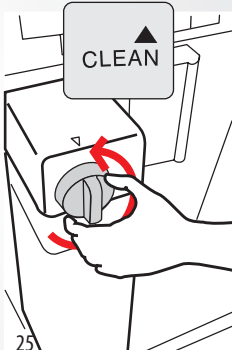
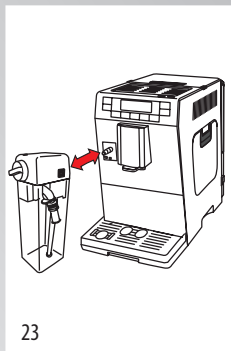
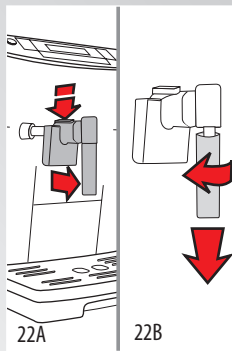
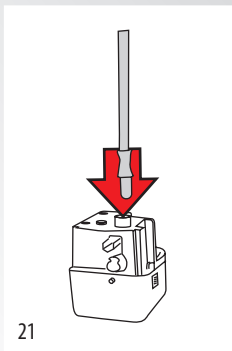
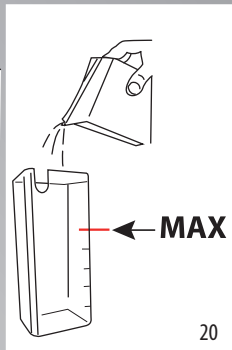
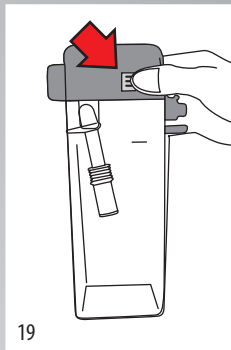
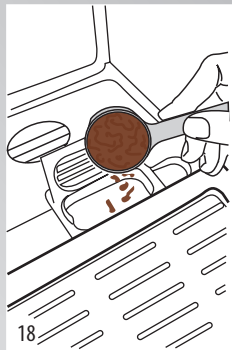


ETAM36.365









ملخص

- 15..... تنظيف جهاز إعداد الحليب باستعمال زر CLEAN.....15
إعداد كميات القهوة والحليب والفنجان عن طريق استعمال أزرار
قهوة بالحليب، كابوتشينو، حليب مخلوط وكذلك زر MILK... 15
- 15..... توزيع الماء الساخن والبخار.....15
15..... توزيع الماء الساخن.....15
تعديل كمية الماء التي يتم توزيعها بشكل تلقائي.....16
16..... توزيع البخار.....16
نصائح عند استعمال البخار في عمل رغوة من الحليب.....16
تنظيف الموزع بعد الاستعمال.....16
- 16..... التنظيف.....16
تنظيف الحاوية من بقايا القهوة.....16
تنظيف إناء تجميع القطرات وإناء تجميع بخار الماء.....17
عملية تنظيف دوّاخل الماكينة.....17
تنظيف خزان الماء.....17
تنظيف صناديق توزيع القهوة.....17
تنظيف القمع المخصص لإدخال البن الغير مطحون.....17
تنظيف الطارة.....17
تنظيف حاوية الحليب.....18
تنظيف فوهة الماء الساخن \ البخار.....18
- 18..... التخلص من الترسبات.....18
19..... إعداد درجة صلاحية الماء.....19
قياس مستوى صلاحية الماء.....19
ضبط درجة صلاحية الماء.....19
- 19..... الفلتر المطهر.....19
تركيب الفلتر.....20
استبدال الفلتر.....20
فك الفلتر.....20
- 21..... الرسائل التي تظهر على شاشة العرض.....21
22..... حل المشكلات.....22

بيانات فنية

- الجهد: 220-240 فولت 50/ 60 هرتز بحد أقصى. 10 أمبير
الطاقة المستهلكة: 1450 وات
الضغط: 15 بار
السعة القصوى لخزان الماء: 1,31 كجم
الأبعاد ط X اع X ف: 195x325x500 ملم
طول الكابل: 1,80 متر
الوزن: 10,8 كيلو جرام
السعة القصوى لحاوية حبات البن: 150 جرام

CE الجهاز متطابق مع اللوائح الأوربية التالية:

- لائحة الجهد المنخفض رقم 95/CE\2006 وتعديلاتها اللاحقة.
- لائحة EMC رقم 108\2004 وتعديلاتها اللاحقة.
- لائحة الأوربية الاحتياطية رقم 2008 Stand-by \ 1275
- كافة المواد والأدوات التي لها احتكاك مباشر مع المنتجات الغذائية مطابقة بشكل تام مع متطلبات اللوائح الأوربية 2004\1935

التخلص من الجهاز

- وفقاً لنصوص اللائحة الأوربية رقم 2002\196\IEC
لا ينبغي مطلقاً التخلص من الجهاز عن طريق
إلقائه في سلة النفايات المنزلية ولكن يلزم تسليمه
إلى أحد مراكز تجميع النفايات الرسمية.

- 6..... بيانات فنية.....6
6..... التخلص من الجهاز.....6
7..... مقدمة.....7
الرموز المستخدمة في دليل الإرشادات.....7
الحروف بين الأقواس.....7
المشكلات والإصلاحات.....7
- 7..... الأمان.....7
تحذيرات أمان هامة للغاية.....7
- 7..... الاستعمال المطابق للغرض.....7
- 8..... إرشادات الاستعمال.....8
8..... الوصف.....8
وصف الجهاز.....8
وصف لوحة التحكم.....8
وصف حاوية الحليب.....8
وصف المرفقات.....8
- 8..... عمليات أولية.....8
فحص الجهاز.....8
تركيب الجهاز.....8
توصيل الجهاز.....9
استعمال الجهاز لأول مرة.....9
- 9..... إشعال الجهاز.....9
10..... إطفاء الجهاز.....10
11..... إعدادات القائمة.....10
التشطف.....10
التخلص من الترسبات.....10
تركيب المصفاة.....10
استبدال الفلتر (إذا كان موجوداً).....10
ضبط الوقت.....10
الإشعال الذاتي.....10
الإطفاء الذاتي.....11
عداد الوقت الاحتياطي \ عداد الوقت الخاص بالإطفاء الذاتي.....11
خاصية توفير الطاقة.....11
ضبط درجة حرارة القهوة.....11
ضبط درجة صلاحية الماء.....11
اختيار اللغة.....11
تحذير صوتي.....11
إضاءة الفنجان.....12
إضاءة شاشة العرض.....12
ضباب شاشة العرض.....12
إعدادات المصنع (إعادة الضبط).....12
وظيفة الإحصائيات.....12
- 12..... إعداد القهوة.....12
اختيار نكهة القهوة.....12
اختيار كمية القهوة في الفنجان.....12
القهوة التي تم اختيارها.....12
الكمية في الفنجان (مليلتر).....12
اختار كمية القهوة كما يروق لي.....13
ضبط مطحنة البن.....13
نصائح من أجل الحصول على قهوة ساخنة.....13
إعداد القهوة باستعمال حبات البن.....13
تحضير القهوة باستخدام البن الغير مطحون.....14
- 14..... تحضير مشروبات بالحليب.....14
ملء وتثبيت حاوية الحليب.....14
ضبط كمية الرغوة.....14
الضبط التلقائي للمشروبات بالحليب.....14

نود أن نشكركم على اقتنائكم الماكينة الأتوماتيكية لإعداد القهوة والكاپوتشينو "ETAM 36.365".
نتمنى لكم قضاء وقت ممتع مع جهازكم الجديد.
من فضلكم إقرأوا دليل إرشادات الاستعمال الذي لن يأخذ من وقتكم سوى دقائق معدودة.
لأنه الوسيلة الوحيدة التي تجنبكم كثير من الأخطار و تحمي جهازكم من التلف.

الرموز المستخدمة في دليل الإرشادات

التحذيرات الهامة دائماً ما تكون مصحوبة بهذه الرموز. و لذلك من الأهمية بمكان مراعاة هذه التحذيرات.



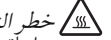
خطر!

عدم مراعاة هذه التحذيرات قد يؤدي إلى الإصابة بالحروق الناتجة عن الصدمة الكهربائية الأمر الذي قد يعرض حياتك للخطر.



انتبه!

إن عدم مراعاة هذه التحذيرات قد يؤدي إلى الإصابة بالحروق أو قد يؤدي إلى إتلاف الجهاز.



خطر التعرض للحروق!

عدم مراعاة هذه التحذيرات قد يكون سبباً في الإصابة بالحروق.



انتبه جيداً:

يُشير هذا الرمز إلى نصائح ومعلومات هامة للمستخدم.

الحروف بين الأقواس

إن الحروف التي بين الأقواس تتوافق مع الرسم التوضيحي الذي تم إرفاقه مع وصف الجهاز (صفحة 3).

المشكلات والإصلاحات

في حالة وجود مشكلات، قبل كل شيء حاول أن تعالجهما مستعينا بالتحذيرات الواردة في فقرة "الرسائل المعروضة على شاشة العرض" في صفحة 21 و فقرة "حل المشكلات" صفحة 22.

إذا لم يُجدي هذا الأسلوب نفعاً أو لمزيد من التوضيح، يُنصح بمراجعة خدمة العملاء بالاتصال بها تليفونياً على الرقم المدون على الورقة المُرفقة تحت اسم "خدمة العملاء".

إذا لم يكن اسم بلدكم مُدرجاً بين أسماء الدول المذكورة في هذه الورقة، فعندئذ اتصلوا بالرقم المدون على شهادة الضمان. ولعمل إصلاحات مُحتملة، توجّهوا فقط إلى مركز الخدمة الفنية التابع لشركة ديلونجي. وقد تم إرفاق العناوين الخاصة بها في شهادة الضمان المُرفقة بالجهاز.

الأمان

تحذيرات أمان هامة للغاية



خطر!

حيث إن الجهاز يعمل بالتيار الكهربائي، لا يمكن استبعاد حدوث صدمات كهربائية.

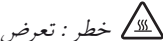
انتبه جيداً لتحذيرات الأمان التالية:

- لا تلمس الجهاز بأيدي أو أرجل مُبتلة.
- لا تلمس القابض الكهربائي بأيدي مُبتلة.
- تأكد دائماً من أن مأخذ التيار الكهربائي يسهل الوصول إليه، لأن هذه هي الوسيلة الوحيدة التي تساعدك على فصل القابض في حالة الطوارئ.
- عندما تريد فصل القابض الكهربائي من مأخذ التيار توجه مباشرة إلى القابض. لا تحاول أبداً سحب أو انتزاع الكابل لأن هذا قد يسبب تلف الكابل.
- لفصل الجهاز نهائياً، قم بفصل المُفتاح الرئيسي، الذي تم وضعه على جانب الجهاز، وذلك بالضغط عليه (انظر الشكل 2).
- في حالة إصابة الجهاز بأي تلف أو أعطال، لا تحاول أبداً إصلاحه بنفسك.
- بل أطفئ الجهاز و افصل القابض من التيار و توجه به إلى أقرب مركز خدمة فني.
- إذا كان هناك تلف في القابض أو في كابل التغذية، فقم على الفور باستبداله بالكامل من مركز خدمة دي لونج الفني، وذلك تجنباً لحدوث أي أخطار.



انتبه!

- احتفظ بمواد التعبئة والتغليف (مثل أكياس البلاستيك، رغوة البوليسترين،) بعيداً عن متناول أيدي الأطفال.
- لا يُسمح باستخدام هذا الجهاز للأشخاص (بمن فيهم للأطفال) الذين يعانون من نقص القدرات البدنية - النفسية - الحسية، أو الذين ليس لديهم ما يكفي من الخبرة والمعرفة، إلا إذا تم تدريبهم بعناية على يد شخص مسؤول عن سلامتهم الشخصية. انتبهوا للأطفال و لا تتركوهم يعثوا بالجهاز.



خطر: تعرض الإصابة بالحروق!

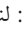

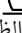
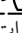
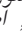
هذا الجهاز يستعمل في تسخين الماء مما يؤدي أثناء الاستعمال إلى تكون بخار الماء. انتبهوا جيداً حتى لا يصيبكم رذاذ الماء الساخن أو البخار بالأذى.

الاستعمال المطابق للغرض

صُنِعَ هذا الجهاز بغرض إعداد القهوة و تسخين المشروبات. و لذلك أي استعمال آخر سيغير استعمال غير مناسب. هذا الجهاز ليس مُخصصاً للاستعمال في الأغراض التجارية. و لذلك لا تسال الشركة المنتجة عن الأضرار الناتجة عن الاستعمال الخاطيء للجهاز. صُمم هذا الجهاز لأغراض الاستعمال المنزلي فقط. و لا يسمح باستعماله في الأغراض التالية:

- في الأماكن المخصصة للطهي في المحلات و المكاتب و أي أماكن أخرى مخصصة للعمل
- أماكن السياحة الريفية
- الفنادق، و الموتيلات، و أي أماكن مخصصة للتجمعات.
- الغرف المؤجرة

إرشادات الاستعمال

- 4B. شاشة العرض: تدل المستخدم على كيفية استعمال الجهاز
- 5B. زر  /OK: لتوزيع الماء الساخن (بعد الوصول إلى قائمة الإعدادات, اضغط لتأكيد العنصر المحدد)
- 6B. زر : لإعداد عدد 1 فنجان من القهوة مع الإعدادات الظاهرة على شاشة العرض
- 7B. زر  : لإعداد عدد 2 فنجان من القهوة مع الإعدادات الظاهرة على شاشة العرض
- 8B. زر : لتوزيع البخار (عند الوصول إلى قائمة الإعدادات, اضغط لتمرير العناصر المختارة من القائمة)

- 9B. زر **MILK**: لتوزيع فنجان من الحليب
- 10B. زر **LATTE MACCHIATO**: لتقديم حليب مخلوط
- 11B. زر **CAPPUCCINO**: لتقديم كابوتشينو
- 12B. زر **CAFFELATTE**: لتوزيع البخار (عند الوصول إلى قائمة الإعدادات, اضغط لتمرير العناصر المختارة من القائمة)

وصف حاوية الحليب

- (الصفحة رقم 2 - C)
- 1C. غطاء حاوية الحليب
- 2C. مقبض توزيع الرغوة و وظيفة التنظيف CLEAN
- 3C. حاوية الحليب
- 4C. مفتاح استخراج الغطاء
- 5C. أنبوب توزيع الحليب بالرغوة (يمكن تنظيمه)
- 6C. إناء تجميع الحليب

وصف المرفقات


- (الصفحة رقم 2 - D)
- 1D. قياس كوب من البن الغير مطحون
- 2D. ريشة التنظيف
- 3D. الفلتر المطهر (فقط لبعض الموديلات)
- 4D. زرفك جانش جهاز إعداد الكابوتشينو\موزع الماء الساخن
- 5D. ماكينة إعداد الكابوتشينو\موزع الماء الساخن
- 6D. كابل التغذية
- 7D. شريحة اختبار الفاعلية "Total Hardness Test"
- 8D. إزالة الترسبات

عمليات أولية

فحص الجهاز

بعد انتزاع الجهاز من كارتونة التغليف الخاصة به, تأكد من سلامة الجهاز و من وجود كافة الملحقات الخاصة به. لا تستعمل الجهاز إذا كان به عيوب واضحة. بل يجب التوجه به على الفور إلى مركز دي لوجي الفني.

تركيب الجهاز

 انتبه!
عند القيام بتركيب الجهاز يجب مراعاة تحذيرات الأمان التالية:

- أقرأ بعناية هذه الإرشادات قبل استعمال الجهاز.
- إهمال هذه التعليمات قد يؤدي إلى تعرضك للحروق أو تعرض جهازك للتلف.
- الشركة المُنتجة ليست مسؤولة عن الأضرار الناتجة عن إهمال تعليمات الاستعمال.



انتبه جيداً:



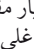
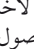
اعتني جيداً بإرشادات الاستعمال. و إذا ما قررت يوماً ما إعطاء هذا الجهاز لشخص ما فيجب عليك أن تعطيه أيضاً هذه الإرشادات.

الوصف

وصف الجهاز

- (الصفحة رقم 3 - A)
- 1A. غطاء علوي
- 2A. حاوية حبات البن
- 3A. غطاء قمع البن الغير مطحون مع وسيلة الغلق بالضغط
- 4A. قمع البن الغير مطحون
- 5A. غطاء حاوية حبات البن
- 6A. مقبض توزيع درجة الطحن
- 7A. خزان الماء
- 8A. مقبض نزح خزان الماء
- 9A. قاعدة مصفاة تحلية الماء
- 10A. رف الفناجين الساخنة
- 11A. موزع القهوة (مع إمكانية تعديل الارتفاع)
- 12A. فوهة الماء الساخن و البخار
- 13A. قاعدة توصيل كابل التغذية
- 14A. وعاء تجميع قطرات البخار
- 15A. صينية الأكواف
- 16A. وعاء تجميع القطرات
- 17A. مؤشر مستوى الماء الخاص بوعاء تجميع القطرات
- 18A. حاوية تجميع بقايا البن
- 19A. جهاز الطرد
- 20A. المفتاح الرئيسي
- 21A. غطاء الأنبوب الطارد
- 22A. جانش فتح غطاء الأنبوب الطارد
- 23A. زر (L): لإشعال أو إطفاء الماكينة (الاحتياطية)
- 24A. زر (ON): لتفعيل أو تعطيل إمكانية تسخين الفناجين

وصف لوحة التحكم

- (الصفحة رقم 2 - B)
- يكون لبعض أزرار لوحة التحكم وظيفة مُزدوجة. وفي تلك الحالة سيتم وضعهم بين قوسين, داخل الوصف.
- 1B. زر اختيار الرائحة  : لضغط عليه لاختيار مذاق القهوة المناسب لك
- 2B. زر  : لاختيار مقدار طول القهوة
- 3B. زر MENU للوصول على القائمة (عندما تصل إلى قائمة الإعدادات: اضغط للخروج من القائمة)

استمر هكذا مُتبعًا في ذلك التعليمات المُشار إليها على شاشة عرض الجهاز نفسه:

3. " ملء خزان الماء": استخرج خزان الماء (انظر الشكل رقم 4)، افتح الغطاء (انظر الشكل رقم 5)، ثم إملاً حتى الوصول إلى الحد الأقصى بالماء العذب (انظر الشكل رقم 6)، ثم ألق من جديد الغطاء وأعد إدخال خزان نفسه من جديد.
 4. " تركيب موزع الماء": يجب التأكد من أن موزع الماء الساخن قد تم إدخاله في الفوهة ووضعها تحت حاوية (انظر الشكل رقم 7) بسعة لا تقل عن 100 مليلتر.
 5. ستظهر على شاشة العرض هذه الرسالة " اضغط اختيار الماء الساخن".
 6. اضغط زر **OK/08** للتأكيد (انظر الشكل رقم 3): يقوم الجهاز بتوزيع الماء عن طريق الموزع ثم ينطفئ بشكل أوتوماتيكي.
- الآن حان وقت استعمال ماكينة إعداد القهوة بشكل طبيعي.



انتبه جيدًا!

- يكون من الضروري إعداد من 4-5 مرات قهوة أو كابوتشينو عند أول استعمال حتى تبدأ الماكينة في إعطائك النتيجة المرضية.
- للحصول على جودة عالية من القهوة وللتحسين أداء الماكينة، ينصح بتركيب مصفاة تحلية الماء طبقاً للإرشادات الواردة في فقرة " فلتر تحلية الماء" انظر الصفحة 19) وإذا كان نوع جهازكم ليس مرفقاً به المصفاة، فننصح بإمكان الحصول عليها من أي مركز خدمة معتمد من شركة دي لوج.

إشعال الجهاز



انتبه جيدًا!

قبل إشعال الجهاز، يجب التأكد من الضغط على المُفتاح الرئيسي، (انظر الشكل رقم 2).

عند كل عملية إشعال، فسيقوم الجهاز وبشكل تلقائي بعمل دورة تسخين و شطف لنفسه والتي يجب عليك عدم إيقافها. ثم بعد إتمام هذه الدورة يصير الجهاز جاهزاً للاستعمال.



⚠️ خطر التعرض للحرق!

أثناء عملية الشطف، صُب على صنوبر توزيع القهوة قليلاً من الماء الساخن والذي سيتم تجميعه في وعاء تجميع القطرات أدناه. انتبه حتى لا تتعرض للإصابة برداً الماء الساخن.

- لإشعال الجهاز، اضغط زر **U** (انظر الشكل رقم 8): تظهر على شاشة العرض هذه الرسالة "جاري عملية التسخين، من فضلك انتظر".

عند إتمام عملية التسخين، سيعرض الجهاز رسالة أخرى وهي " شطف"، بهذه الطريقة، بالإضافة إلى تسخين الغلاية، فإن الجهاز سيواصل عملية دفع الماء الساخن في القنوات الداخلية بغرض تسخينهم أيضاً.

- ينبعث عن هذا الجهاز قليل من الحرارة في الدائرة المحيطة به، ولذلك، بعد وضعه على المسطح الخاص به يلزم التأكد من أن الجهاز يبعد 3 سنتيمترات على الأقل عن جميع الأسطح المحيطة به من الجانبين، و من الخلف. وكذلك التأكد من وجود مساحة حرة فوق ماكينة القهوة 15 سنتيمتر على الأقل.
- إن الماء الذي يخترق الجهاز ويدخل فيه قد يؤدي إلى إتلافه.
- لا تضع الجهاز بالقرب من صنابير الماء أو أحواض الماء.
- سيصاب الجهاز بالتلف إذا تسرب الماء إلى داخله.
- لا تركيب الجهاز في مكان تنخفض فيه درجة الحرارة إلى ما دون الصفر.
- حاول إعداد كابل التغذية عن كل العوامل التي من شأنها أن تتلفه مثل الحواف الحادة و الاحتكاك مع المسطحات الساخنة (على سبيل المثال مسطحات ساخنة).

توصيل الجهاز



انتبه!

- يجب التأكد من أن جهد التيار الكهربائي يتناسب مع الجهد المُشار إليه في لوحة البيانات المُثبتة على الجزء السفلي من الجهاز.
- وصل الجهاز فقط بمأخذ كهربائي قد تم تصنيعه طبقاً للمواصفات الفنية مع قدرة لا تقل عن 10 أمبير و مزودة بنظام فعال للتأريض.
- في حالة عدم التوافق بين مأخذ التيار الكهربائي من ناحية و قابس الجهاز من ناحية أخرى، استبدل مأخذ التيار بأخر مناسب، على يد شخص كفاء.

استعمال الجهاز لأول مرة



انتبه جيدًا!

- تم تجربة هذه الماكينة في المصنع باستعمال القهوة ولهذا السبب سيكون من الطبيعي جداً ملاحظة آثار القهوة في مطحنة البن. وهذا يُعد دليل ضمان على أن هذه الماكينة جديدة.
- يُصح في أسرع وقت ممكن بتعديل درجة صلابة الماء باتباع الإجراءات التي تم وصفها بالتفصيل في فقرة "إعداد درجة صلابة الماء" (صفحة رقم 19).
- 1. أدخل كابل التغذية في المكان المُخصص له في الجزء الخلفي للجهاز ثم وصل الجهاز بالتيار الكهربائي (انظر الشكل رقم 1) و تأكد من أن المفتاح الرئيسي، الذي تم وضعه على الجزء الخلفي للجهاز، قد تم الضغط عليه بالفعل (انظر الشكل رقم 2) إنه من الأهمية بمكان اختيار اللغة المطلوبة (تتغير اللغات كل 3 ثواني تقريباً):
- 2. عند ظهور اللغة الإيطالية، استمر في الضغط لمدة بضع ثواني على زر **OK/08** (انظر الشكل رقم 3) حتى يظهر على شاشة العرض هذه الرسالة: " تم تثبيت اللغة الإيطالية".

عند إتمام عملية تسخين الجهاز فستظهر على شاشة العرض رسالة تشير إلى نكهة زكمية القهوة.
بعد مرور ما يقرب من 1 دقيقة، وفي حالة تفعيل وظيفة "توفير الطاقة" ستظهر على شاشة العرض هذه الرسالة "توفير الطاقة و الساعة".

إطفاء الجهاز

في كل مرة ينطفئ فيها الجهاز، فسيقوم الجهاز نفسه بعملية شطف أتماتيكيا بعد كل مرة يتم فيها إعداد القهوة.



خطر التعرض للحروق!


أثناء عملية الشطف، صب على صنبور توزيع القهوة قليلاً من الماء الساخن.
انتبه حتى لا تتعرض للإصابة برذاذ الماء الساخن.

لإطفاء الجهاز، اضغط زر  (انظر الشكل رقم 8).
سيقوم الجهاز بعملية الشطف ثم ينطفئ تلقائياً.



انتبه جيداً!

في حالة عدم استعمال الجهاز لفترة طويلة من الوقت، ينبغي فصل الجهاز من التيار الكهربائي.

- أطفئ الجهاز أولاً بالضغط على زر  (انظر الشكل رقم 8).
- أترك المفتاح الرئيسي المثبت على جانب الجهاز (انظر الشكل رقم 2).



انتبه!

لا تضغط مطلقاً على المفتاح الرئيسي عندما يكون الجهاز حالة إشعاعاً في

إعدادات القائمة

يمكن الوصول إلى قائمة الإعدادات بالضغط على رمز العنصر **MENU**: يمكن التمرير خلال عناصر القائمة عن طريق الضغط على <0>.

الشطف

مع هذه الوظيفة يمكن إخراج الماء الساخن من أنبوب التوزيع الذي يتسخن الدائرة المحيطة بالماكينة، يساعد على الحفاظ على درجة حرارة القهوة أثناء عملية الشطف.
لتفعيل هذه الوظيفة، اتبع الخطوات الآتية:

1. اضغط على زر **MENU/ESC** للدخول إلى القائمة،
2. اضغط على <0> (انظر الشكل رقم 9) حتتظهر على شاشة العرض هذه الرسالة «شطف».
3. اضغط على زر **OK/0**: ستظهر على شاشة العرض هذه الرسالة «تأكيد؟».
4. اضغط على زر **OK/0** (انظر الشكل رقم 3): سيخرج من الصنبور ماء ساخن و الذي بدوره سيسخن الدوائر الداخلية للماكينة و هكذا فإن القهوة التي يتم تحضيرها ستكون أكثر سخونة.

التخلص من الترسبات

فيما يتعلق بالتعليمات الخاصة بالتخلص من الترسبات، راجع المصدر في صفحة رقم 18.

تركيب المصفاء

فيم يتعلق بالتعليمات الخاصة بتركيب الفلتر، يُرجى مراجعة المصدر في فقرة «تركيب الفلتر» (انظر صفحة رقم 19).

استبدال الفلتر (إذا كان موجوداً)

فيم يتعلق بالتعليمات الخاصة باستبدال الفلتر، يُرجى مراجعة المصدر في فقرة «استبدال الفلتر» (انظر صفحة رقم 20).

ضبط الوقت

عندما ترغب في تغيير اللغة على شاشة العرض، اتبع الآتي:

1. اضغط على زر **MENU/ESC** للدخول إلى القائمة،
2. اضغط على <0> (انظر الشكل رقم 9) حتى تظهر على شاشة العرض هذه الرسالة «ضبط الوقت».
3. اضغط على زر **OK/0** (انظر الشكل رقم 3): عندئذ تبدأ الساعات إعطاء فلاش،
4. اضغط على <0> (انظر الشكل رقم 8) لتعديل الساعات،
5. اضغط على زر **OK/0** لتأكيد: عندئذ ستبدأ الدقائق لإي إعطاء فلاش،
6. اضغط على <0> (انظر الشكل رقم 9) لتعديل الدقائق،
7. اضغط على زر **OK/0** لتأكيد

هكذا يتم ضبط الوقت: اضغط على زر **MENU/ESC** للخروج من القائمة.

الإشعاع الذاتي

من الممكن ضبط الإشعاع الذاتي بشكل ما يجعل الجهاز جاهزاً للاستعمال في أي وقت (على سبيل المثال في الصباح الباكر) و بهذه الطريقة يمكنك إعداد القهوة في أسرع ما يمكن.



انتبه جيداً!


لتشغيل هذه الإمكانية، لابد من ضبط الوقت بشكل صحيح..

لتفعيل وظيفة الإشعاع الذاتي، اتبع الخطوات الآتية:

1. اضغط على زر **MENU/ESC** للدخول إلى القائمة،
2. اضغط على <0> (انظر الشكل رقم 9) حتتظهر على شاشة العرض هذه الرسالة «الإشعاع الذاتي».
3. اضغط على زر **OK/0** حتى تظهر على شاشة العرض هذه الرسالة «تشغيل؟».
4. اضغط على زر **OK/0** لتأكيد،
5. اضغط على زر <0> لاختيار الساعات،
6. اضغط على زر **OK/0** لتأكيد،
7. اضغط على زر <0> (انظر الشكل رقم 9) لتعديل الدقائق،
8. اضغط على زر **OK/0** لتأكيد،
9. اضغط على زر **MENU/ESC** للخروج من القائمة.

بعد تأكيد ضبط الوقت، سيتم تفعيل الإشعاع الذاتي على شاشة العرض من خلال الرمز  الذي سيظهر بجوار الساعة.

لإيقاف هذه الإمكانية:

1. تحديد كلمة إشعاع ذاتي من قائمة الإعدادات
 2. اضغط على زر **OK/0**: حتى تظهر على شاشة العرض هذه الرسالة «إيقاف؟».
 3. اضغط على زر **OK/0** لتأكيد.
- لن تعرض شاشة العرض هذا الرمز .

الإطفاء الذاتي

بعد تفعيل هذه الوظيفة:

- ينطفئ الجهاز بشكل تام بفك الضغط على المفتاح الرئيسي. لإعادة إشعال الجهاز، اضغط على المفتاح الرئيسي (20 أمبير) و بالتالي على زر التشغيل الاحتياطي (23 أمبير).

عند تعطيل هذه الوظيفة:

- يكون الجهاز في وضع الاستعداد، أي أنه يكون متوصلاً بالتيار الكهربائي و يستهلك الحد الأدنى من الطاقة لإشعال الجهاز من جديد، اضغط على زر ON/Standby (23 أمبير).

قد تختلف مدة عدم استعمال الجهاز حسب عنصر «عداد الوقت الخاص بالإطفاء الذاتي» (في حالة تفعيل وظيفة الإطفاء الذاتي) أو عداد الوقت الاحتياطي (في حالة تعطيل وظيفة الإطفاء الذاتي).

لتفعيل وظيفة الإشعال الذاتي، اتبع الخطوات الآتية:

1. اضغط على زر MENU/ESC للدخول إلى القائمة،
2. اضغط على < o > (انظر الشكل رقم 9) حتى تظهر على شاشة العرض هذه الرسالة «عداد الوقت الاحتياطي» (أو الإشعال الذاتي)،
3. اضغط على زر OK/OK : حتى تظهر على شاشة العرض هذه الرسالة «تشغيل؟» أو «إيقاف؟»،
4. اضغط على زر OK/OK لتأكيد،
5. اضغط على زر MENU/ESC للخروج من القائمة.

عداد الوقت الاحتياطي \ عداد الوقت الخاص بالإطفاء الذاتي
من الممكن ضبط الإطفاء الذاتي و الذي من خلاله سينطفئ الجهاز ذاتياً بعد 15 أو 30 دقيقة، أو في خلال ساعة أو اثنتين أو ثلاثة بعد آخر استعمال.

لتفعيل وظيفة الإشعال الذاتي، اتبع الخطوات الآتية:

1. اضغط على زر MENU/ESC للدخول إلى القائمة،
 2. اضغط على < o > (انظر الشكل رقم 9) حتى تظهر على شاشة العرض هذه الرسالة «عداد الوقت الاحتياطي» (أو الإشعال الذاتي)،
 3. اضغط على زر OK/OK ;
 4. اضغط على زر < o > (انظر الشكل رقم 9) حتى يظهر عدد ساعات التشغيل المطلوبة (من 15-30 دقيقة، أو بعد 1, 2, 3 ساعات)،
 5. اضغط على زر OK/OK لتأكيد،
 6. اضغط على زر MENU/ESC للخروج من القائمة.
- هكذا تم ضبط الإطفاء الذاتي.

خاصية توفير الطاقة

مع هذه الإمكانيّة يمكنك تشغيل أو تعطيل وظيفة توفير الطاقة. تشغيل هذه الوظيفة، يضمن لك استهلاك الحد الأدنى من الطاقة، وذلك طبقاً للقوانين الأوروبية السارية المفعول.

تعطيل (أو تشغيل) خاصية «توفير الطاقة»، اتبع الخطوات الآتية:

1. اضغط على زر MENU/ESC للدخول إلى القائمة،
2. اضغط على < o > (انظر الشكل رقم 9) حتى تظهر على شاشة العرض هذه الرسالة «خاصية توفير الطاقة»،

3. اضغط على زر OK/OK : حتى تظهر على شاشة العرض هذه الرسالة «إيقاف؟». (أو تشغيل؟) في حالة تعطيل هذه الخاصية)،

4. اضغط على زر OK/OK لتعطيل «أو لتشغيل» وظيفة توفير الطاقة،

5. اضغط على زر MENU/ESC للخروج من القائمة. عندما يتم تفعيل هذه الإمكانيّة، سيظهر على شاشة العرض، في حال دقيقة واحدة من بداية التشغيل، هذه الرسالة «توفير الطاقة».



انتبه جيداً!!

• في وضع توفير الطاقة قد تطلب منك الماكينة الانتظار ليُصَبَّ ثواني قبل أن تشع في صب أول فنجان من القهوة أو أي مشروب آخر بالحليب، وذلك نظراً لقيامها بعملية تسخين ذاتية.

• لإعداد أي مشروبات، اضغط على أي زر بغرض الخروج من خاصية توفير الطاقة، ثم اضغط على الزر الخاص بالمشروب الذي تريده.

ضبط درجة حرارة القهوة

عندما ترغب في تغيير درجة حرارة الماء و التي بها سيتم تحضير القهوة، اتبع الخطوات الآتية:

1. اضغط على زر MENU/ESC للدخول إلى القائمة،
2. اضغط على < o > (انظر الشكل رقم 9) حتى تظهر على شاشة العرض هذه الرسالة «ضبط درجة الحرارة»،
3. اضغط على زر OK/OK ;
4. اضغط على زر < o > حتى تظهر على شاشة العرض درجة الحرارة المطلوبة (● = منخفضة؛ ●●●● = قصوى)؛
5. اضغط على زر OK/OK لتأكيد،
6. اضغط على زر MENU/ESC للخروج من القائمة.

ضبط درجة صلابة الماء

فيما يتعلق بالتعليمات الخاصة بإعداد درجة صلابة الماء، راجع المصدر في صفحة رقم 19 .

اختيار اللغة

عندما ترغب في تعديل اللغة على شاشة العرض، اتبع الآتي:

1. اضغط على زر MENU/ESC للدخول إلى القائمة،
2. اضغط على < o > (انظر الشكل رقم 9) حتى تظهر على شاشة العرض هذه الرسالة «اختيار اللغة»،
3. اضغط على زر OK/OK ;
4. اضغط على زر < o > حتى تظهر على شاشة العرض اللغة المطلوبة،
5. اضغط على زر OK/OK لتأكيد،
6. اضغط على زر MENU/ESC للخروج من القائمة.

تحذير مسموع

مع هذه الوظيفة يمكن تفعيل أو تعطيل التحذير المسموع الذي تصدره الماكينة عند الضغط على أي زر أو عند تركيب فك أي عنصر من المرفقات. لتفعيل وظيفة الإشعال الذاتي، اتبع الخطوات الآتية:

1. اضغط على زر MENU/ESC للدخول إلى القائمة،

2. اضغط على < 0 > (انظر الشكل رقم 9) حتى تظهر على شاشة العرض هذه الرسالة «إعدادات المصنع»،
3. اضغط زر OK/⏏;
4. ستعرض شاشة العرض هذه الرسالة «تأكيد؟»
5. اضغط زر OK/⏏ للتأكيد و الخروج.

وظيفة الإحصائيات

تمكّنك هذه الوظيفة من التعرف على كل الإحصائيات الخاصة بالماكينة. للحصول على هذه البيانات اتبع الآتي:


1. اضغط على زر MENU/ESC للدخول إلى القائمة،
2. اضغط على < 0 > (انظر الشكل رقم 9) حتى تظهر على شاشة العرض هذه الرسالة «الإحصائيات»،
3. اضغط زر OK/⏏;
4. اضغط على زر < 0 > (انظر الشكل رقم 9). و يمكن التحقق من ذلك:
 - كمية القهوة التي يمكن صيها،
 - كمية الإعدادات الكلية التي تم صيها بالحليب،
 - كم لتر من الماء تم بالفعل استهلاكها،
 - كميات الترسبات التي تم التخلص منها،
 - كم عدد المرات التي تم فيها استبدال فلتر الماء،
 - 5. اضغط على زر MENU/ESC للخروج من القائمة.

إعدادات القهوة

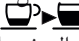
اختيار مذاق القهوة

تم ضبط الماكينة في المصنع على إعدادات القهوة بالمذاق الطبيعي. يمكنك اختيار المذاق الذي تفضله من بين ما يأتي:

- النكهة الخفيفة جدًا
- النكهة الخفيفة
- النكهة العادية
- النكهة القوية
- النكهة القوية جدًا

لتغيير النكهة، اضغط بشكل متكرر على زر  (الشكل 10) حتى يظهر على شاشة العرض رسالة النكهة المطلوبة.

اختيار كمية القهوة في الفنجان

الماكينة مُعدة في المصنع لتوزيع القهوة بشكل طبيعي. لاختيار كمية القهوة، اضغط على زر  (انظر الشكل رقم 11) حتى يظهر على شاشة العرض الرسالة المتعلقة بكمية القهوة المطلوبة:

الكمية في الفنجان (ملييلتر)	القهوة التي تم اختيارها
يمكن إعدادها: من 20 إلى 180	قهوتي
≈40	قهوة مُركزة
≈60	عادية
≈90	طويلة
≈120	طويلة جدًا

إعدادات المصنع (إعادة الضبط)

مع هذه الوظيفة يمكنك إعادة ضبط كافة إعدادات القائمة وكذلك كافة الإعدادات التي تم إعدادها من قبل المصنع (ماعد اللعة، التي تبقى كما هي).

لاستعادة إعدادات المصنع، اتبع الخطوات الآتية:

1. اضغط على زر MENU/ESC للدخول إلى القائمة،

2. اضغط على < 0 > (انظر الشكل رقم 9) حتى تظهر على شاشة العرض هذه الرسالة «التحذير المسموع»،
3. اضغط على زر OK/⏏: ستظهر على شاشة العرض هذه الرسالة «تأكيد؟» (أو تفعيل؟)، في حالة تعطيل (الخاصية)،
4. اضغط زر OK/⏏ لتفعيل أو تعطيل التحذير المسموع،
5. اضغط على زر MENU/ESC للخروج من القائمة.


إضاءة الفنجان

مع هذه الخاصية يمكن تفعيل أو تعطيل وظيفة إضاءة الفنجان: اقد تم إعداد الماكينة بالفعل على خاصية إضاءة الفنجان.

تضاء الأنوار عند كل مرة يتم فيها صب القهوة أو مشروبات بالحليب وكذلك عند كل عملية شطف.

لتعطيل أو إعادة تفعيل هذه الوظيفة، اتبع الخطوات الآتية:


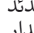
1. اضغط على زر MENU/ESC للدخول إلى القائمة،
2. اضغط على < 0 > (انظر الشكل رقم 9) حتى تظهر على شاشة العرض هذه الرسالة «إنارة الفنجان»،
3. اضغط على زر OK/⏏: ستظهر على شاشة العرض هذه الرسالة «تأكيد؟» (أو تفعيل؟)، في حالة تعطيل (الخاصية)،
4. اضغط زر OK/⏏ لتفعيل أو تعطيل خاصية إنارة الفنجان،
5. اضغط على زر MENU/ESC للخروج من القائمة.

(حتى يظهر على شاشة العرض هذا الرمز ) .

إعدادات القهوة باستعمال حبات البن

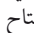
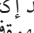
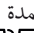



لا تستعمل حبات البن بالكراميل أو الملبس لأنه قد يتسبب في سد مطحنة البن و يجعلها غير صالحة للاستعمال.

1. ضع حبات البن في الإناء المُخصص لها (انظر الشكل رقم 14).
2. ضع تحت صنوبر توزيع القهوة:
- عدد 1 فنجان، إذا كنت ترغب في إعداد فنجان واحد فقط من القهوة (انظر الشكل رقم 15)،
- عدد 2 فنجان، إذا كنت ترغب في إعداد فنجانين من القهوة (انظر الشكل رقم 17).
3. يُنصح بخفض صنوبر التوزيع حتى يكون أقرب ما يكون إلى الفنجان: هذه هي أفضل طريقة للحصول على أفضل كريمة (انظر الشكل رقم 16).
4. اضغط عندئذ على زر التوزيع المطلوب (عدد 1 فنجان  أو عدد 2 فنجان ).
5. عندئذ تبدأ عملية التحضير و يظهر على شاشة العرض مقدار الطول الذي تم اختياره و تبدأ الكمية الأولى في الخروج و يمتلئ الفنجان ببطء و هكذا تستمر عملية التشغيل.



انتبه جيداً:

- بينما تقوم الماكينة بعملية إعداد القهوة، يمكنك إيقاف عملية صب القهوة في أي لحظة و ذلك بالضغط على أي مفتاح من مفتاحي توزيع القهوة ( أو ).
 - بعد إكمال عملية صب القهوة، إذا رغبت في زيادة كمية القهوة في الفنجان، يكفيك الاستمرار في الضغط على (لمدة 3 ثواني) أحد مفتاحي توزيع القهوة ( أو ).
- عقب إتمام عملية الإعداد، يصير الجهاز في حالة استعداد للاستعمال مرة أخرى.


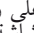
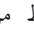


انتبه جيداً!

- أثناء استخدام الجهاز، ستظهر على شاشة العرض بعض الرسائل (من قبيل إملأ الخزان، أفرغ حاوية بقايا البن، الخ.) التي تم بالفعل شرح معناها في فقرة «الرسائل المعروضة على شاشة العرض» (انظر صفحة رقم 21).
- للحصول على قهوة أكثر سخونة، يُرجى مراجعة المصدر في فقرة «نصائح بغرض الحصول على قهوة أكثر سخونة» (انظر الصفحة رقم 13).
- في حالة خروج القهوة قطرة قطرة أو غير مُركزة كفاية أو تخرج بشكل مندفع للغاية مع كمية قليلة جداً من الكريمة أو أنها باردة جداً، فعندئذ ينبغي مراجعة النصائح المرفقة في بند «حل المشكلات» (شكل رقم 22).

اختار كمية القهوة كما يروق لي

الماكينة مُعدة في المصنع لصب حوالي 30 مليلتر من «قهوتي». إذا كنت ترغب في تعديل تلك الكمية، اتبع الخطوات الآتية:

1. ضع الفنجان تحت صنوبر صب القهوة (انظر الشكل رقم 12).
 2. اضغط على زر  (انظر الشكل رقم 11) حتى يظهر على شاشة العرض هذه الرسالة «قهوتي».
 3. استمر في الضغط على زر  (انظر الشكل رقم 15) حتى تظهر على شاشة العرض هذه الرسالة «برنامج الكمية 1 لقهوتي» و تبدأ الماكينة بالفعل في صب القهوة، أترك عندئذ الزر الذي كنت مستمر في الضغط عليه.
 4. عندما يصل مستوى القهوة في الفنجان إلى المستوى المطلوب اضغط من جديد على زر  (انظر الشكل رقم 15).
- عند هذه النقطة قد تم إعداد كمية القهوة في الفنجان حسب الإعدادات الجديدة.

ضبط مطحنة البن

لا يجب إعداد مطحنة البن، على الأقل منذ البداية، لأنها مُعدة سلفاً في المصنع بالشكل الذي يتيح الحصول على تحضير متوازن للقهوة. على أية حال، بعد أول استعمال، إذا تبين لك أنّ عملية توزيع القهوة قليلة الدسم وكذلك قليلة الكريمة أو أنها تعمل ببطء للغاية (بالقطرة) سيكون من الضروري في تلك الحالة تعديل مستوى طحن البن عن طريق مقبض الضبط (انظر الشكل رقم 13).



انتبه جيداً!


يجب تدوير مقبض الضبط فقط أثناء تشغيل مطحنة البن: في حالة خروج القهوة قطرة قطرة أو في حالة عدم خروجها من الأصل، يجب تدوير المقبض في اتجاه عقارب الساعة مرة واحدة في اتجاه رقم 7.



للحصول على قهوة غنية و لتحسين شكل الكريمة، قم بتدوير المقبض في اتجاه عكس عقارب الساعة ولكن لفة واحدة فقط في اتجاه رقم 1 (ليس أكثر من لفة واحدة في كل مرة، و إلا ستخرج القهوة من الماكينة على شكل قطرة قطرة). إن تأثير ذلك التغيير يمكن ملاحظته فقط بعد إعداد القهوة على الأقل مرتين متتاليتين. وفي حالة أن عملية الضبط هذه لم تجدي نفعاً، يلزم عندئذ تكرار عملية الضبط مرة أخرى عن طريق تدوير المقبض لفة واحدة فقط.

نصائح من أجل الحصول على قهوة ساخنة

للحصول على قهوة ساخنة، يُصح ب:

- قم بعملية الشطف، عن طريق اختيار وظيفة «الشطف» من قائمة الإعدادات (صفحة رقم 10).
- استعمال الماء الساخن في تسخين الفناجين (استغل وظيفة الماء الساخن).
- رفع درجة حرارة القهوة من قائمة الإعدادات (انظر الشكل رقم 11):
- اضغط على زر  لتفعيل خاصية تسخين الفناجين

تحضير القهوة باستخدام البن الغير مطحون


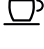


انتبه!

- لا تضع مطلقاً البن الغير مطحون في الماكينة وهي في وضع الإيقاف، حتى تتجنب فقدانه داخل الماكينة، وهو الأمر الذي سيؤدي بالطبع إلى انساخ الماكينة. وفي تلك الحالة قد تتلف الماكينة.
- لا تضع أبداً أكثر من معيار ممتلئ على آخره في الماكينة، لأن هذا الأمر سيؤدي إلى انساخ الماكينة من الداخل أو انسداد القمع تماماً.



انتبه جيداً!!

- عند استعمال البن الغير مطحون، يمكن فقط إعداد فنجان من القهوة في المرة الواحدة.
1. اضغط على زر  (انظر الشكل رقم 10) حتى تظهر على شاشة العرض رسالة «البن الغير مطحون».
 2. أفتح غطاء حاوية حبات البن، ثم أفتح غطاء قمع البن الغير مطحون و أرفعه.
 3. تأكد من عدم انسداد القمع، و بالتالي ضع معيار ممتلئ عن آخره من البن الغير المطحون (انظر شكل رقم 18).
 4. ضع فنجان تحت صنوبر توزيع القهوة.
 5. اضغط على زر التوزيع الخاص بعدد 1 فنجان  (انظر الشكل رقم 15).
 6. عندئذ تبدأ عملية التحضير و يظهر على شاشة العرض مقدار الطول الذي تم اختياره و تبدأ الكمية الأولى في الخروج و يمتلئ الفنجان ببطء و هكذا تستمر عملية التشغيل.



انتبه جيداً!!

في حالة تشغيل وظيفة «موفر الطاقة»، فإن عملية توزيع الماء الساخن قد تستغرق بضع ثواني إضافية.

تحضير مشروبات بالحليب



انتبه جيداً!!

- لتجنب الحصول على حليب قليل الرغوة، أو مصحوب بفقايعات كبيرة، يلزم غسل غطاء حاوية الحليب و فوهة الماء الساخن جيداً كما هو مبين في فقرة «تنظيف حاوية الحليب» صفحة رقم 15 و 18.

ملء و تثبيت حاوية الحليب

1. أنزع الغطاء بالضغط على زر الفك رقم C4 و في نفس الوقت، قم برفعه إلى أعلى (انظر الشكل رقم 19).
2. إملأ حاوية الحليب بكمية كافية من الحليب، و لا تتجاوز مستوى الحد الأقصى المطبوع على المقبض (انظر الشكل رقم 20). يجب مراعاة أن كل حز مطبوع على جانب الحاوية يساوي 100 ملليجرام من الحليب.



انتبه جيداً!!

- للحصول على رغوة أكثر كثافة و ثراءً، استعمل حليب بالكريمة مع درجة حرارة التلاجة (أي

حوالي 5 درجة مئوية).

- في حالة تفعيل خاصية «توفير الطاقة»، فإن عملية تحضير المشروبات قد تتطلب منك الانتظار لبضع ثواني إضافية.
- 3. تأكد من أن أنبوب نقل الحليب مثبت بشكل جيد في المكان المخصص له في الجزء الأسفل من غطاء حاوية الحليب (انظر الشكل رقم 21).
- 4. أعد وضع الغطاء على حاوية الحليب بالضغط عليه للأسفل حتى تسمع «صوت» غلق الجانث.
- 5. أنزع أنبوب توزيع الماء الساخن، بالضغط على المفتاح المثبت على الموزع نفسه (انظر الشكل رقم 22A)
- 6. ثبت حاوية الحليب في الفوهة بالضغط عليها حتى النهاية (انظر الشكل رقم 23): في تلك الحالة سوف يرسل الجهاز إشارة صوتية (إذا كانت وظيفة التنبيه الصوتي متفعلة).
- 7. يلزم وضع فنجان كبير الحجم نسبيًا تحت صنابير توزيع القهوة و كذلك تحت أنبوب توزيع الحليب بالرغوة. اضغط طول أنبوب توزيع الحليب، بغرض أن يكون أقرب ما يكون إلى الفنجان، بتدويره نحو الأسفل بشكل سهل (انظر الشكل رقم 24).
- 8. يُرجى مراجعة التعليمات المرفقة و الخاصة بكل وظائف الجهاز.

ضبط كمية الرغوة

عن طريق تدوير مقبض توزيع الرغوة، يمكن اختيار كمية رغوة الحليب التي سيتم توزيعها أثناء تحضير المشروبات بالحليب.

وضع المقبض	الوصف	يُنصح بـ
	بدون رغوة	قهوة بالحليب \ MILK (حليب ساخن)
	قليل من الرغوة	حليب مخلوط
	أقصى رغوة	كابوتشينو \ MILK (حليب ساخن)

الضبط التلقائي للمشروبات بالحليب

- توجد على لوحة التحكم مفاتيح لإعداد بشكل تلقائي قهوة بالحليب، كابوتشينو، حليب مخلوط (حليب). لإعداد واحدة من هذه المشروبات يكفيك إذا القيام بالآتي:
1. املاً و ثبت حاوية الحليب كما تم توضيحه سابقاً.
 2. قم بتدوير مقبض ضبط الرغوة الموضح على غطاء حاوية الحليب و ثبته على وضع الرغوة المطلوبة.
 3. اضغط على الزر الخاص بتحضير المشروب المطلوب : سيظهر على شاشة العرض اسم المشروب و في نفس الوقت سيظهر شريط من القهوة الذي يمتلئ ببطء و هذا بدوره يدل على انطلاق عملية التحضير.

4. وفي خلال بضع ثواني، ينساب الحليب من الصنبور و يمتلأ الفنجان أدناه. وفي حالة تحضير مشروبات أخرى، فإن الماكينة تعد بشكل تلقائي القهوة بعد صب الحليب.

i انتبه جيداً!!

- إذا، أثناء عملية التحضير، رغبت في إيقاف الماكينة، قم بالضغط على المفتاح المناسب.
- عند إتمام عملية التحضير، إذا رغبت في زيادة كمية الحليب أو القهوة في الفنجان، يكفي الضغط (لمدة 3 ثواني) على أحد المفاتيح الخاصة بإعدادات الحليب.
- لا تترك حاوية الحليب لمدة طويلة خارج الثلاجة: لأنه كلما ارتفعت درجة حرارة الحليب (الدرجة المثالية هي 5 درجة مئوية)، كلما ساءت كمية الرغوة.

تنظيف جهاز إعداد الحليب باستعمال زر CLEAN

⚠ انتبه! خطر التعرض للحروق

أثناء تنظيف القنوات الداخلية الخاصة بحاوية الحليب، يخرج قليل من الماء الساخن و البخار من أنبوب توزيع الحليب بالرغوة. انتبه حتى لا تتعرض للإصابة برذاذ الماء الساخن.

بعد كل استعمال للوظائف الخاصة بالحليب، سيظهر على شاشة العرض على شكل فلاشات ضوئية هذه الرسالة «مقبض التنظيف». قم بعملية التنظيف بغرض التخلص تماماً من بقايا الحليب متبعاً الأسلوب الآتي:

1. من الممكن ترك حاوية الحليب داخل الماكينة (ليس من الضروري تفريغ حاوية الحليب).
2. ضع فنجان أو أي إناء آخر تحت صنبور توزيع الحليب بالرغوة.
3. قم بتدوير مقبض ضبط الرغوة على تنظيف «CLEAN» (انظر الشكل رقم 25): يظهر على شاشة العرض شريط من القهوة و لكنه يمتلأ الفنجان ببطء و هذا يعد دليل على انطلاق عملية التحضير كما تظهر هذه الرسالة «جاري عملية التنظيف، انتظر من فضلك». تتوقف عملية التنظيف تلقائياً.
4. ثبت مقبض الضبط على أحد الخيارات الخاصة بالرغوة.
5. انزع حاوية الحليب و نظف دائماً فوهة خروج البخار مستخدماً قطعة أسفنج (شكل رقم 26).

i انتبه جيداً!!

- في حالة الرغبة في تحضير مشروبات بالحليب أكثر من مرة، يجب تنظيف حاوية الحليب بعد آخر عملية تحضير.
- يمكن حفظ الحاوية بالحليب في الثلاجة.
- في بعض الحالات، للقيام بعملية التنظيف، يكون من الضروري الانتظار حتى يتم تسخين الماكينة.

إعداد كميات القهوة و الحليب في الفنجان عن طريق استعمال أزرار قهوة بالحليب، كابوتشينو، حليب مخلوط و كذلك زر MILK

لقد تم ضبط الماكينة في المصنع على القيام بتوزيع الكميات حسب المستوى المتعارف عليه. إذا كنت ترغب في تعديل هذه الكميات، اتبع الطريقة الآتية:

1. ضع فنجان تحت صنبور توزيع القهوة و كذلك تحت صنبور توزيع الحليب.
 2. استمر في الضغط على أحد الأزرار حتى تظهر على شاشة العرض هذه الرسالة «إعداد الكمية و إعداد الحليب». ثم أترك الزر. عندئذ تبدأ الماكينة في توزيع الحليب.
 3. بمجرد إدراك كمية الحليب المطلوبة في الفنجان، اضغط من جديد على الزر.
 4. تتوقف الماكينة عن صب الحليب و، في حالة الإعداد مسبقاً، تبدأ بعد بضع ثواني في توزيع القهوة: عندئذ تظهر على شاشة العرض هذه الرسالة «إعداد القهوة، تحديد الكمية».
 6. بمجرد الوصول إلى المقدار المطلوب من القهوة في الفنجان، اضغط مجدداً على الزر. فتتوقف على الفور عملية صب القهوة.
- هكذا تم إعداد الماكينة حسب الكميات الجديدة من الحليب و القهوة.

توزيع الماء الساخن و البخار

⚠ انتبه! خطر التعرض للحروق

لا تصرف عينيك عن الماكينة أثناء عملية توزيع الماء الساخن و البخار. يتم أيضاً تسخين صنبور توزيع الماء أثناء عملية التوزيع، ولذلك يجب إمساكه فقط عن طريق المقبض.

i انتبه جيداً!!

في حالة تشغيل وظيفة «موفر الطاقة»، فإن عملية توزيع الماء الساخن قد تستغرق بضع ثواني إضافية..

توزيع الماء الساخن

1. تأكد من أن موزع الماء الساخن قد تم تركيبه بشكل صحيح (انظر الشكل رقم 7).
2. ضع الحاوية تحت الموزع (في أقرب مكان ممكن تجنباً لرذاذ الماء الساخن).
3. اضغط على زر OK/☺ (انظر الشكل رقم 3). تظهر على شاشة العرض هذه الرسالة «ماء ساخن» و يظهر شريط من القهوة و لكن ببطء و هذا يعد دليل على انطلاق عملية التحضير.
4. تقوم الماكينة بتوزيع 250 ملليجرام من الماء الساخن ثم تتوقف بشكل تلقائي عن التوزيع. لإيقاف توزيع الماء الساخن يدوياً اضغط من جديد على زر OK/☺.

تعديل كمية الماء التي يتم توزيعها بشكل تلقائي
تم ضبط الماكينة في المصنع كي توزع بشكل تلقائي حوالي
250 مليلتر من الماء الساخن. إذا كنت ترغب في تعديل تلك
الكمية، اتبع الآتي:

1. ضع إناء تحت صنوبر التوزيع.
 2. استمر في الضغط على زر $OK/08$ حتى تظهر على شاشة العرض هذه الرسالة "ضبط كمية الماء الساخن"، ثم اترك الزر $OK/08$.
 3. عندما يصل الماء الساخن في الفنجان إلى المستوى المطلوب، اضغط مرة أخرى على الزر $OK/08$.
- عند هذه النقطة تم ضبط الماكينة طبقاً للكميات الجديدة.

3. اسحب أيضاً فوهة البخار بلفها نحو الأسفل (انظر الشكل رقم 27).
4. يجب التحقق من أن الفتحة المشار إليها من السهم في الشكل رقم 28 B ليست مسدودة. وفي حالة الضرورة، نظف هذه الفتحة مستعيناً بدبوس.
5. اغسل بعناية كافة عناصر موزع الكابوتشينو باستعمال أسفنجة و ماء فاتر.
6. أعد إدخال الفوهة و موزع الكابوتشينو في الفوهة بالضغط عليه لأعلى و لفة حتى يتم تثبيته تماماً.

التنظيف

توزيع البخار

1. تأكد من أن موزع الماء الساخن قد تم تركيبه بشكل صحيح (انظر الشكل رقم 7).
2. إملأ الإناء بالسائل المراد تسخينه \ عمل منه رغوة و أعمر الأنبوب الموزع \ معد الكابوتشينو في السائل.
3. اضغط على زر $OK/08$: بعد وضع ثواني، يخرج من جهاز إعداد الكابوتشينو البخار الذي بدوره يسخن السائل وعندئذ تعرض شاشة العرض هذه الرسالة «بخار»،
4. عند الوصول إلى درجة الحرارة المطلوبة، يمكن إيقاف توزيع البخار بالضغط على زر $OK/08$. (لا ينصح بتوزيع البخار لأكثر من 3 دقائق متتالية).

- ⚠ انتبه!**
- فيما يتعلق بتنظيف الماكينة لا يجب استخدام المذيبات، و المنظفات الكاشطة أو الكحول. لأنه مع مسحوي دي لويج الفائق الجودة لا تحتاج إلى أي مواد كيميائية إضافية لتنظيف الماكينة.
 - يمنع منعاً باتاً غسل أي مكون من مكونات الجهاز في غسالة الأطباق، باستثناء حاوية الحليب (C) فقط.
 - لا تستعمل أي أدوات معدنية بغرض التخلص من بقايا القهوة و آثار الحليب، لأن هذا قد يؤدي إلى تجميع سطح الأجزاء المصنوعة من المعدن أو البلاستيك.

⚠ انتبه!

يجب إيقاف توزيع البخار دائماً قبل نزع الحاوية بالسائل، وذلك بغرض تجنب الإصابة بالحروق الناتجة عن تطاير الرذاذ.

نصائح عند استعمال البخار في عمل رغوة من الحليب

- عند اختيار حجم الحاوية، يجب الوضع في الاعتبار أن حجم السائل سيتضاعف من 2-3 مرات.
- للحصول على رغوة أكثر كثافة و ثراءً، استعمل حليب بالكريمة مع درجة حرارة الثلجة (أي حوالي 5 درجة مئوية).
- للحصول على رغوة غنية بالكريمة، حاول تدوير الحاوية بحركة بطيئة من الأسفل للأعلى.
- لتجنب الحصول على حليب قليل الرغوة، أو فقعات كبيرة الحجم، قم بتنظيف الموزع بشكل دائم كما تمت الإشارة إليه في الفقرة السابقة.

تنظيف الموزع بعد الاستعمال

نظف الموزع بعد كل استعمال، حتى يمكن تجنب تجميع بقايا الحليب أو إنسداد الموزع نفسه.

1. ضع الحاوية تحت موزع الكابوتشينو، ثم اضغط على الزر $OK/08$ لصب قليل من الماء (انظر الشكل رقم 3). لإيقاف توزيع الماء الساخن يدوياً اضغط من جديد على زر $OK/08$.
2. يجب الانتظار لبضع دقائق حتى يبرد موزع الكابوتشينو، و اضغط على زر التوزيع الصغير الخاص بالماء الساخن ثم اتركه. ياحدي يدريك، ثبت الموزع و، باليد الأخرى، قم بتدوير و سحب موزع الكابوتشينو

تنظيف الحاوية من بقايا القهوة

عندما تظهر على شاشة العرض هذه الرسالة "أفرغ حاوية تجميع البقايا"، عندئذ يكون من الضروري إفراغ الحاوية و تنظيفها. إذا لم تتم تنظيف حاوية البقايا هذه فإن الماكينة لن تقوم بواجبها في إعداد القهوة. دائماً ما يصدر الجهاز إشارة مفادها ضرورة إفراغ الحاوية حتى وإن لم تكن ممتلئة. بعد مرور 72 ساعة من إتمام أول عملية إعداد (لأن بعد عد 72 ساعة، إذا كان تم العد بطريقة صحيحة، فإن الماكينة لن تنظف أبداً من المفتاح العمومي).

⚠ انتبه! خطر التعرض للحرق

في حالة إعداد كابوتشينو مرات متتالية، فعندئذ ستصير صينية وضع الفناجين المصنوعة من المعدن ساخنة. انتظر قليلاً حتى تبرد قبل أن تلمسها و حاول إمسكها فقط من الجزء الخلفي.

للقيام بعملية التنظيف (و الماكينة في حالة تشغيل):

- انزع وعاء تجميع القطرات (شكل رقم 29)، ثم قم بإفراغها و تنظيفها.
- أفرغ و نظف بعناية حاوية البقايا و اهتم بالتخلص من كل البقايا العالقة في القاع: إن الفرشاة المرفقة مع الجهاز مزودة بمعلقة صغيرة خاصة لهذا الغرض.
- يجب فحص وعاء تجميع رذاذ البخار، إذا صار ممتلئاً، يلزم إفراغه (انظر الشكل رقم 30).



انتبه!

عند انتزاع وعاء تجميع قطرات البخار يلزم دائماً تفريغ حاوية تجميع بقايا البن حتى لو لم تكن ممتلئة. إذا لم تقم بهذه العملية فإن هذا يؤدي إلى عند إعداد القهوة في المرات اللاحقة، إمتلاء حاوية بقايا البن أكثر من اللازم مما يسبب انسداد الماكينة.

تنظيف صناديق توزيع القهوة

1. يجب تنظيف صناديق توزيع القهوة باستعمال إسفنجة وقطعة قماش (شكل رقم 33A).
2. يلزم التحقق من أن ثقب موزع القهوة ليست مسدودة. وفي حالة الضرورة يمكن الاستعانة بالسواك للتخلص من بقايا البن العالقة (شكل رقم 33B).

تنظيف القمع المُخصص لإدخال البن الغير مطحون

تأكد بشكل دوري (تقريباً مرة في الشهر) من أن القمع المُخصص لإدخال البن (A4) الغير مطحون ليس مسدوداً. في حالة الضرورة، يمكن إزالة آثار وبقايا القهوة العالقة بواسطة الفرشاة (D2) الملحقة بالجهاز.

تنظيف الطارد

يجب تنظيف الطارد (A19) على الأقل مرة واحدة في الشهر.



انتبه!

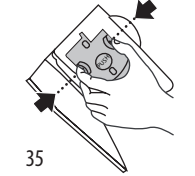
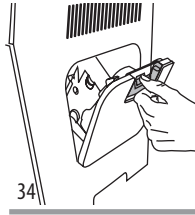
يمنع منعاً باتاً فك و انتزاع الطارد أثناء تشغيل الماكينة.

1. يُرجى التحقق من أن إطفاء الماكينة قد تم بشكل صحيح (انظر شكل «إيقاف الجهاز»، صفحة رقم 10).

2. افتح باب الطارد (شكل رقم 34) المثبت على الجانب الأيمن.

4. اضغط للدخول زري الفك ذي اللون الأحمر وفي نفس الوقت انزع الطارد للخارج (شكل رقم 35).

5. اغمر الطارد لمدة 5 دقائق في الماء ثم قم بشطفه تحت صنوبر الماء.



تحت صنوبر الماء.



انتبه!

يجب الشطف فقط بالماء

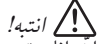
لا للمنظفات - لا لغسالة الأواني

اغسل الطارد بدون استعمال أي منظفات لأنها قد تؤدي إلى إتلافه.

6. باستخدام قطعة قماش (D2)، قم بتنظيف بقايا البن المُحتتملة على الطارد، البقايا التي يمكن رؤيتها على غطاء الطارد.

7. بعد إتمام عملية التنظيف، أعد إدخال الطارد بلفه داخل الداعم، ثم اضغط على كلمة PUSH حتى تسمع صوت الغلق.

تنظيف إناء تجميع القطرات وإناء تجميع بخار الماء



انتبه!

إن إناء تجميع القطرات مزود بمؤشر الطفو (ذي اللون الأحمر) لإظهار مستوى الماء داخل الإناء (انظر الشكل رقم 31). قبل أن يبدأ هذا المؤشر في الظهور من صينية الفناجين، يكون من الأهمية بمكان تفريغ الإناء و تنظيفه، وإلا سيسيل الماء من الحافية وهو الأمر الذي من شأنه أن يتلف الماكينة، و سطح وضع الفناجين وكذلك المنطقة المحيطة بها.

لنزع إناء تجميع القطرات:

1. انزع إناء تجميع القطرات و حاوية بقايا البن (شكل رقم 29)،
2. قم بتفريغ إناء تجميع القطرات و حاوية بقايا البن و غسلهم جميعاً،
3. يجب فحص وعاء تجميع رذاذ البخار، إذا صار ممتلئاً، يلزم إفراغه.
4. أدخل مرة أخرى بشكل تام إناء تجميع القطرات في حاوية تجميع بقايا البن.

عملية تنظيف دواخل الماكينة



انتبه!

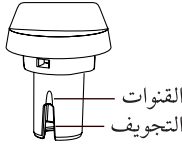
خطر التعرض لصدمة كهربائية! قبل القيام بعملية التنظيف للأجزاء الداخلية، يجب أولاً إطفاء الماكينة (انظر «إطفاء الماكينة») وفصلها تماماً من التيار الكهربائي. لا تعمر الماكينة مطلقاً في الماء.

1. يلزم التيقن بشكل دوري و مستمر (حوالي مرة في الشهر) من أن الأجزاء الداخلية للماكينة (التي يمكن الوصول إليها عند فك و انتزاع إناء تجميع القطرات) نظيفة للغاية. في حالة الضرورة، يمكن إزالة آثار و بقايا القهوة العالقة بواسطة الفرشاة و قطعة الإسفنج الملحقتين بالجهاز.
2. اسحب كل البقايا بواسطة المكسة الكهربائية (الشكل رقم 32).

تنظيف خزان الماء

1. نظف خزان الماء (A7) بشكل دوري (حوالي مرة واحدة في الشهر) وعند كل مرة يتم فيها تغيير المصفاة المنقية (إذا كانت موجودة) باستعمال قطعة قماش مبللة و قليل من المنظفات المخففة.
2. فك الفلتر (إذا وجد) و قم بشطفه بالماء الجاري مرة أخرى.
3. ادخل الفلتر مرة أخرى (إذا وجد)، واملأ الخزان بالماء ثم أعد تركيب الخزان

يجب الانتباه للغاية إلى أن التجويف و القناة الصغيرة الموجودة تحت المقبض (انظر الشكل المجاور) نظيفتين تمامًا من بقايا الحليب: و يمكن الاستعانة بسواكفي تنظيف القناة الصغيرة.

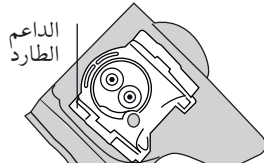
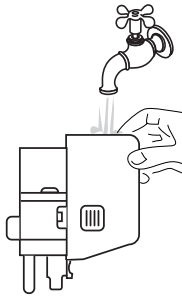


5. يجب شطف مداخل المقبض الخاص بضبط الرغوة بالماء الجاري (انظر الشكل).

6. يجب التأكد من أن أنبوب التجميع و أنبوب التوزيع ليسا مسدودين من آثار الحليب.

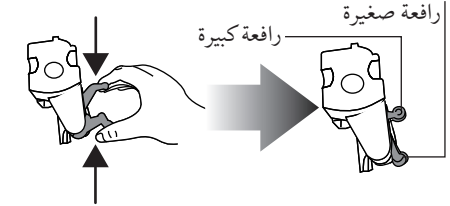
7. أعد تركيب المقبض عن طريق التوفيق بين كلمة "INSERT"، أنبوب التوزيع و أنبوب نقل الحليب.

8. أعد وضع الغطاء على حاوية الحليب.



i انتبه جيدًا!

إذا كان من الصعوبة بمكان تركيب الطارد، يكون من الضروري عندئذ (قبل التركيب) ضبط أبعاده بشكل صحيح و ذلك بالضغط على الدعامتين كما هو موضح في الشكل.



8. بعد تثبيته في مكانه، يلزم التأكد من أن كلا الزرين ذي اللون الأحمر مُنفصلين للخارج.



تنظيف فوهة الماء الساخن \ البخار
نظف الفوهة بعد كل عملية تحضير الحليب، مستخدمًا أسفنجية، عن طريق تحريك بقايا الحليب العالقة على المقابض.

التخلص من الترسبات

يُرجى إزالة الترسبات عندما تظهر على شاشة العرض (على شكل مؤشر ضوئي) هذه الرسالة «إزالة الترسبات».



• مُزيل الترسبات يحتوي على بعض الأحماض التي قد تثير حساسية الجلد و العيون. و لهذا السبب، من الأهمية بمكان ملاحظة تحذيرات الأمان الصادرة عن المُنتج، وهي مُرفقة على حاوية إزالة الترسبات، و التحذيرات المُتعلقة بكيفية التعامل في حالة حدوث تأثير على الجلد و العيون.

• نصح باستعمال فقط مُزيل الترسبات الخاص بمركز صيانته دي لونج. يمنع معًا باتا استعمال أي نوع مُزيل يحتوي على التحل أو المواد المُشابهة، لأنه في تلك الحالة سيسقط الضمان. بالإضافة إلى أن عدم إزالة الترسبات بشكل دوري سيؤدي حتمًا إلى إسقاط ضمان الماكينة.

1. شغل الماكينة.
2. يمكن الدخول إلى قائمة الإعدادات بالضغط على زر **MENU/ESC**.
3. اضغط على زر 0 حتى تظهر على شاشة العراض هذه الرسالة «إزالة الترسبات».
4. اضغط على زر **OK/0**: ستظهر على شاشة العرض هذه الرسالة «تأكيد؟»، اضغط على زر **OK/0** للتأكيد.
5. ستظهر على شاشة العرض هذه الرسالة «إزالة الترسبات»، «أفرغ إناء تجميع القطرات» متبوعًا برسالة «فك الفلتر» (إذا كان موجودًا) و أضف مزيل الترسبات. ثم اضغط **OK**.

9. أغلق باب الطارد
10. إعادة تركيب خزان الماء.

تنظيف حاوية الحليب

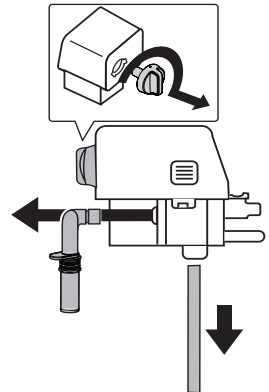
يُرجى تنظيف حاوية الحليب بعد كل عملية تحضير الحليب. كما هو مُبين كالآتي:

1. انزع الغطاء

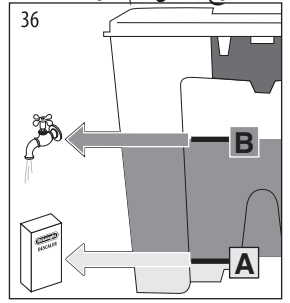
2. فك أنبوب توزيع الحليب و أنبوب نقل الحليب.

3. قم بتدوير مقبض إعداد الرغوة في اتجاه عقارب الساعة حتى تثبته على وضع «INSERT» (انظر الشكل) ثم قم بلفه لأعلى.

4. اغسل بعناية كافة المكونات الساخن و استعمل بعض المنظفات المخففة. كما يمكن غسل جميع المكونات في عسالة الأطباق، عن طريق وضعهم على الدرج الأعلى في العسالة.



6. أفرغ بشكل تام خزان الماء (A 9) و أزع الفلتر المنقي (إذا كان موجوداً). ثم أفرغ حاوية تجمع القطرات (انظر الشكل رقم 29) و كذلك حاوية تجمع البقايا ثم أعد تركيبهم جميعاً من جديد.



7. قم بصب مزيل الترسبات داخل خزان الماء حتى يصل إلى المستوى A (بما يعادل سرنجة مقدارها 100 ملليمتر) المطبوع على ظهر الخزان (انظر الشكل رقم 36). ثم أضف قليل من الماء (ما يقرب من واحد لتر ماء) حتى يبلغ المستوى B (انظر الشكل رقم 36). ثم أعد تركيب خزان الماء. ضع تحت موزع الماء الساخن حاوية فارغة تكون سعتها على الأقل 1,5 لتر (انظر الشكل رقم 7).

⚠ انتبه! خطر التعرض للحرق

يتسرب ماء ساخن من موزع الماء الساخن والذي يحتوي على خل. انتبه حتى لا تتعرض للإصابة ببراذا الماء الساخن. 9. اضغط على الزر OK/O لتأكيد إضافة المحلول. وفي تلك الحالة يقوم البرنامج تلقائياً بسلسلة من الشطف والتنظيف بغرض إزالة كل ترسبات الجير من دواخل ماكينة إعداد القهوة. تظهر على شاشة العرض هذه الرسالة «جاري عملية التسخين. من فضلك انتظر». ينطلق برنامج التخلص من الترسبات و عندئذ تخرج مادة المزيل من موزع الماء.

بعد حوالي 30 دقيقة، ستظهر على شاشة العرض هذه الرسالة «شطف وإعادة ملء الخزان».

10. أصبح الجهاز الآن جاهزاً لإتمام عملية الشطف بالماء الساخن. انزع خزان الماء، ثم قم بإفراغه وشطفه بالماء الجاري. ثم املاه بالماء النظيف وأخيراً قم بتركيبه مرة أخرى. ستعرض شاشة العرض هذه الرسالة «شطف، اضغط OK».

11. أفرغ الحاوية التي استعملتها في عملية التخلص من الترسبات و ضعها فارغة من جديد تحت موزع الماء الساخن.

12. اضغط على زر OK/O لإطلاق عملية الشطف. فعندئذ يخرج الماء الساخن من الموزع وتظهر على شاشة العرض هذه الرسالة «شطف، انتظر من فضلك».

13. عندما يتم إفراغ خزان الماء بشكل تام، تظهر على شاشة العرض هذه الرسالة «شطف تام، اضغط OK؟»

14. اضغط على زر OK/O .

15. أدخل الفلتر في الخزان (إذا كنت نزعته من قبل)، وإملاً من جديد خزان الماء وعندئذ تصبح الماكينة جاهزة للاستعمال.

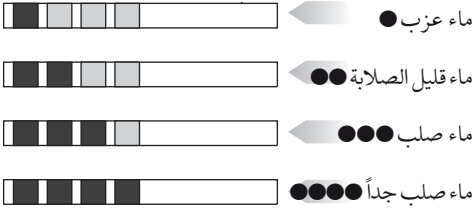
إعداد درجة صلابة الماء

سيظهر على شاشة العرض رسالة إزالة الترسبات بعد مدة قصيرة من بدء التشغيل و هذه المدة قد تم تحديدها من قبل و هي عادةً تعتمد على درجة صلابة الماء.

الماكينة معدة سلفاً في المصنع على 4 مستويات لصلابة الماء. ولكن عند توافر الرغبة، يمكن تعديل ضغط الماكينة وفقاً لدرجة صلابة الماء المطلوبة في الأماكن المختلفة، مما قد يجعلها أكثر ملاءمة مع عملية إزالة الترسبات.

قياس مستوى صلابة الماء

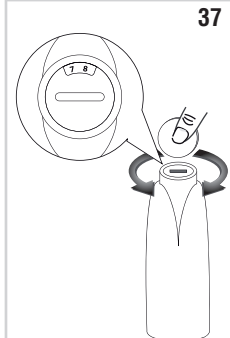
1. انزع شريط الاختبار المُرفق مع هذا الكتيب من كارتونة التغليف "TOTAL HARDNESS TEST".
2. اغمر الشريط بشكل تام في كوب من الماء لمدة ثانية تقريباً.
3. انزع الشريط من الماء و قم برجه بلطف. بعد حوالي دقيقة واحدة تتكون من 1, 2, 3, أو 4 مربعات من اللون الأحمر، حسب درجة صلابة الماء كل مربع يكون يتوافق مع واحد من المستويات.



ضبط درجة صلابة الماء

1. اضغط على زر MENU/ESC للدخول إلى القائمة،
2. اضغط على زر O < حتى تظهر على شاشة العرض هذه الرسالة «صلابة الماء».
3. أكد الاختيار بالضغط على زر OK/O .
4. اضغط على زر O < واضبط المستوى الخاص بشريط الاختبار (انظر الشكل في الفقرة السابقة
5. اضغط على زر OK/O لتأكيد التعديل.
6. اضغط على زر MENU/ESC للخروج من القائمة.

عند هذه النقطة الماكينة مُعدة طبقاً للإعدادات الجديدة الذي يتناسب مع درجة صلابة الماء.



الفلتر المطهر

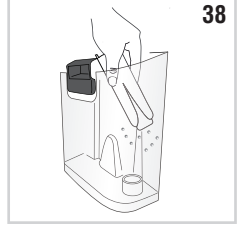
تم إرفاق الفلتر المطهر فقط في بعض الموديلات: إذا كان الموديل الخاص بكم بدون فلتر، ننصحكم بشراءه من أحد مراكز الخدمة المعتمدة من شركة دي لونج.

من أجل استعمال صحيح للفلتر، يرجى اتباع التعليمات المرفقة.

تركيب الفلتر

1. انزع الفلتر من كارتونة التغليف.
2. يرجى تحويل مؤشر عداد الوقت (انظر الشكل رقم 37) بغرض الاستعمال خلال الشهرين القادمين.

i انتبه جيدًا!!



تكون مدة عمل الفلتر شهريين بشرط أن يتم استعماله بشكل صحيح، ولكن في حالة عدم استعمال الماكينة وترك الفلتر بها، فعندئذ تكون مدة استعماله فقط 3 أسابيع كحد أقصى.

3. انزع الخزان من الماكينة واملاه بالماء.

4. أدخل الفلتر في خزان الماء واغمره فيه بشكل تام لضغط ثواني، ثم قم بتبيله قليلاً حتى تتمكن فقاعات الهواء من الخروج (شكل رقم 38).

5. أدخل الفلتر في المكان المخصص له (شكل رقم 39 A) واضغط عليه حتى النهاية.

6. أغلق من جديد الخزان بالغطاء (انظر الشكل رقم 39 B)، ثم أعد إدخال الخزان في الماكينة.

في اللحظة التي تركيب فيها الفلتر، يكون من الضروري تسجيل وجوده على الجهاز.

7. اضغط على زر **MENU/ESC** للدخول إلى القائمة،
8. اضغط على **< 0 >** (انظر الشكل رقم 9) حتى تظهر على شاشة العرض هذه الرسالة «تركيب الفلتر»،
9. اضغط على زر **OK/OK**.

10. ستعرض شاشة العرض هذه الرسالة «تركيب؟»

11. اضغط على زر **OK/OK** لتأكيد الاختيار: ستعرض شاشة العرض هذه الرسالة «شطف، اضغط **OK**».

12. ضع إناء تحت صنوبر توزيع الماء الساخن (ذا سعة: 100 مليلتر)

13. اضغط على زر **OK/OK** لتأكيد الاختيار: عندئذ يبدأ الجهاز في توزيع الماء وتبدأ شاشة العرض في عرض هذه الرسالة «انتظر من فضلك».

14. بعد إتمام عملية التوزيع، يصير الجهاز تلقائيًا «مستعدًا لإعداد القهوة».

الآن تم تنشيط الفلتر الجديد ويمكن الاستمرار في استعمال الماكينة.

استبدال الفلتر

عندما تظهر على شاشة العرض هذه الرسالة «استبدال الفلتر»، أو بعد مرور شهرين على استخدامه (راجع عداد الوقت)، أوفي حالة عدم استعمال الجهاز لمدة 3 أسابيع، يكون من الضروري استبدال الفلتر:

1. فك الخزان والفلتر المنتهي الصلاحية،
2. انزع الفلتر من كارتونة التغليف.
3. يرجى تحويل مؤشر عداد الوقت (انظر الشكل رقم 37) حتى تظهر على شاشة العرض رسالة مفادها استعمال الفلتر لمدة الشهرين القادمين (مدة استعمال الفلتر عادةً ما تكون شهرين).

4. إملأ الخزان

5. أدخل الفلتر في خزان الماء واغمره فيه بشكل تام لضغط ثواني، ثم قم بتبيله قليلاً حتى تتمكن فقاعات الهواء من الخروج (شكل رقم 38).

6. أدخل الفلتر في المكان الصح (انظر الشكل رقم 39 A) واضغط عليه للنهاية، ثم أعد إغلاق الخزان بالغطاء (انظر الشكل رقم 39 B)، وعندئذ أدخل الخزان مرة أخرى في الماكينة.

7. ضع إناء تحت صنوبر توزيع الماء الساخن (ذا سعة: 100 مليلتر كحد أدنى)

8. اضغط على زر **MENU/ESC** للدخول إلى القائمة،

9. اضغط على **< 0 >** حتى تظهر على شاشة العرض هذه الرسالة «استبدال الفلتر؟»،

10. اضغط على زر **OK/OK**؛

11. ستعرض شاشة العرض هذه الرسالة «تأكيد؟»

12. اضغط على زر **OK/OK** لتأكيد الاختيار.

13. ستظهر على شاشة العرض هذه الرسالة «توزيع الماء اضغط **OK**».

14. اضغط على زر **OK/OK** لتأكيد الاختيار: عندئذ يبدأ الجهاز في توزيع الماء وتبدأ شاشة العرض في عرض هذه الرسالة «انتظر من فضلك».

15. بعد إتمام عملية التوزيع، يصير الجهاز تلقائيًا «مستعدًا لإعداد القهوة».

الآن تم تنشيط الفلتر الجديد ويمكن الاستمرار في استعمال الماكينة.

فك الفلتر

ذا كنت ترغب في استعمال الجهاز بدون الفلتر، يكون من الضروري عندئذ فكه وتسجيل تاريخ فكه. استمر واتبع الآتي:

1. فك الخزان والفلتر المنتهي الصلاحية،
2. اضغط على زر **MENU/ESC** للدخول إلى القائمة،
3. اضغط على **< 0 >** (انظر الشكل رقم 9) حتى تظهر على شاشة العرض هذه الرسالة «تركيب الفلتر»،
4. اضغط على زر **OK/OK**؛
5. ستعرض شاشة العرض هذه الرسالة «فك الفلتر؟»
6. اضغط على الزر **OK/OK** للتأكيد واضغط على الزر **MENU/ESC** للخروج من القائمة.

الرسائل المعروضة	السبب المُحتمل	الحل
ملء الخزان	الماء في الخزان ليس كافيًا	إملاء خزان الماء \ أو وُكبه بشكل صحيح بالضغط عليه النهائية حتى سماع صوت إغلاق الجاناش.
أفرغ حاوية بقايا البن.	حاوية تجميع بقايا البن قد إمتلأت.	فرغ حاوية بقايا البن و حاوية تجميع القطرات ثم قم بعملية التنظيف، ثم أعد تركيبهم (الشكل رقم 29) مرة أخرى، ثم الأهمية بمكان: عند انزراع وعاء تجميع القطرات يجب دائمًا إفراغ حاوية بقايا البن حتى ولو لم تكن مُمتلئة. إذا لم تتم بهذه العملية فإن هذا يؤدي إلى، عند إعداد القهوة في المرات اللاحقة، إمتلاء حاوية بقايا البن أكثر من اللازم مما يسبب انسداد الماكينة.
طحن بن ناعم للغاية بمطحنة البن!	عند طحن البن بشكل ناعم للغاية فإن القهوة تخرج من الماكينة ببطء شديد أو قد لا تخرج على الإطلاق.	قم بتكرار توزيع القهوة ولف مقبض التوزيع الخاص بطحن البن (شكل رقم 13) مرة واحدة نحو رقم 7 في اتجاه عقارب الساعة، وفي نفس الوقت شغل مطحنة البن. إذا كانت تعمل ببطء بعد إعداد مرتين من القهوة فعندئذ كرر عملية التصحيح عن طريق لفة مقبض الإعداد مرة واحدة. (13).
أدخل حاوية تجميع بقايا البن.	لم يتم إدخال حاوية بقايا البن بعد عملية التنظيف.	انزع وعاء تجميع القطرات و أدخل حاوية بقايا البن.
أدخل البن الغير مطحون	تم اختيار وظيفة «البن الغير مطحون»، ولكن لم يتم صبه بعد في القمع.	ضع البن الغير مطحون في القمع أو اختار وظيفة البن الغير مطحون (انظر الشكل رقم 18).
إزالة الترسبات	تجدد الإشارة هنا إلى أهمية التخلص من ترسبات الماء داخل الماكينة.	من الأهمية بمكان الإسراع في ضبط برنامج إزالة الترسبات الذي تم شرحه في فقرة «التخلص من الترسبات» (انظر الشكل رقم، 18).
تقليل جرعة القهوة	استهلاك البن بشكل أكثر من اللازم	اختار النكهة الخفيفة ثم اضغط على الزر (انظر الشكل رقم 10) أو قلل كمية البن الغير مطحون.
ملء الإناء بحبات البن	حبات البن دقيقة للغاية	إملاء الإناء بحبات البن (اظر الشكل رقم 14).
تم انسداد القمع المُخصص للبن الغير مطحون.		أفرغ القمع مستعيناً بربشة كما تمت الإشارة إليه سابقاً في فقرة «تنظيف القمع المُخصص لإدخال البن الغير مطحون».
أدخل مجموعة الطارد	لم يتم بعد تثبيت الطارد بعد عملية التنظيف.	قم بتثبيت الطارد كما هو مُمبين في فقرة «تنظيف الطارد».
تركيب الخزان	لم يتم تركيب الخزان بشكل صحيح.	ركب الخزان بشكل صحيح بالضغط عليه حتى النهاية.
تنبيه العام	قد يكون داخل الماكينة مُتسخ للغاية.	نظف الماكينة بعناية كما هو موضح في فقرة «التنظيف». في حالة أن الماكينة، بعد التنظيف، ما زالت تعرض نفس الرسالة، فعندئذ يجب التوجه إلى أحد مراكز الصيانة.
دائرة فارغة املاءً الدائرة توزيع الماء ثم اضغط «OK».	الدورة المائية فارغة	اضغط OK و اجعل الماء ينساب من الموزع (D5) حتى يتم ضبط عملية التوزيع.
استبدال الفلتر	انتهت صلاحية الفلتر المطهر.	استبدل الفلتر أو فكه طبقاً للتعليمات الواردة في فقرة «الفلتر المطهر».
ثبيت المقبض على CLEAN	بعد إتمام عملية توزيع الحليب من الضروي تنظيف القنوات الداخلية في حاوية الحليب بشكل مستمر.	قم بتدوير مقبض توزيع الرغوة و ثبته على زر CLEAN.
تركيب موزع الماء	لم يتم تركيب موزع الماء بعد أو تم تركيبه بشكل خاطئ	ركب موزع الماء (D5) و اضغط عليه حتى النهاية.
تركيب حاوية الحليب	لم يتم تركيب حاوية الحليب بشكل صحيح.	ركب حاوية الحليب بالضغط عليها حتى النهاية (شكل رقم 23).

حل المشكلات

الأسفل تم إعداد قائمة ببعض الأعطال المُحتملتي في حالة عدم إمكانية حل المُشكلة بالطريقة التي تم ذكرها، يلزم الاتصال بأحد مراكز الخدمة الفنية.

المُشكلة	السبب المُحتمل	الحل
القهوة ليست ساخنة	لم يتم تسخين الفناجين أولاً.	<ul style="list-style-type: none"> شغل وظيفة تسخين الفناجين ثم اترك الفناجين فيها لمدة 20 دقيقة حتى يتم تسخينهم. سخن الفناجين بشطفها بالماء الساخن (N.B): ويمكن استعمال وظيفة الماء الساخن).
	ربما يكون الطارد بارداً لأنه مر عليه 2/3 دقيقة من آخر استعمال.	قبل إعداد القهوة قم بتسخين الطارد عن طريق شطفه و عن طريق استعمال الخاصة المناسبة (صفحة 10).
	ربما تكون درجة حرارة القهوة المُعدة سلفاً منخفضة	عدل درجة حرارة القهوة من قائمة الإعدادات.
القهوة ليست غنية أو تحتوي على قليل من الكريمة	ربما يكون البن المطحون حجمه مازال ضخماً.	قم بتدوير مقبض ضبط الطحن تدويراً واحدة في اتجاه الرقم 1 عكس عقارب الساعة بينما تكون مطحنة البن في وضع التشغيل (انظر الشكل 13) . استمر في تكرار هذا الأمر حتى تحصل على عملية توزيع مُرضية. يمكن ملاحظة تغيير النكهة فقط بعد صب فناجين من القهوة (راجع فقرة «توزيع البن المطحون» صفحة 13).
	نكهة القهوة غير مناسبة.	استعمل البن من ماكينات إعداد القهوة الاسبرسو.
تخرج القهوة بشكل بطيء جداً أو بالقطرة	ربما يكون البن المطحون دقيق للغاية.	قم بتدوير مقبض ضبط الطحن تدويراً واحدة في اتجاه الرقم 7 في اتجاه عقارب الساعة بينما تكون مطحنة البن في وضع التشغيل (انظر الشكل 13) . استمر في تكرار هذا الأمر حتى تحصل على عملية توزيع مُرضية. يمكن ملاحظة تغيير النكهة فقط بعد صب فناجين من القهوة (راجع فقرة «توزيع البن المطحون» صفحة 12).
لا تتدفق القهوة من أحد أو كلا صنابير التوزيع.	ربما تكون الصنابير مسدودة.	نظف الصنابير بواسطة خلة (انظر الشكل B 33).
الحليب لا يخرج من أنبوب التوزيع	ربما يكون غطاء حاوية الحليب مُتسخاً	قم بتنظيف غطاء الحليب كما هو مبين في فقرة تنظيف حاوية الحليب.
الحليب به فقاع كبير أو يخرج من الموزع على شكل رذاذ متطاير أو يفترق إلى الرغوة	ربما يكون الحليب ليس بارداً بما يكفي أو أنه نصف دسم.	يُفضل استعمال حليب كامل الدسم. أو نصف دسم. ولكن على درجة حرارة الثلجة (حوالي 5 درجة مئوية). إذا لم تحصل على النتيجة المرضية، جرب نوع آخر من الحليب.
	ربما يكون مؤشر خروج الحليب مُعد بشكل خاطئ.	اضبط المؤشر طبقاً للتعليمات الواردة في فقرة «تحضير مشروبات بالحليب».
	ربما يكون غطاء أو مقبض ضبط الرغوة الخاص بحاوية الحليب مُتسخين	قم بتنظيف غطاء و مقبض حاوية الحليب كما هو مبين في فقرة تنظيف حاوية الحليب.
	ربما يكون فوهة الماء الساخن\البخار متسخة	نظف الفوهة كما هو مبين في فقرة «تنظيف فوهة الماء الساخن\البخار».
	الموزع متسخ.	استمر في عملية التنظيف كما هو مبين في فقرة «نظف الموزع بعد الاستعمال».
الجهاز لا يشتعل	لم يتم توصيل الموصل بشكل جيد.	أدخل حتى النهاية الموصل في مكانه الصحيح على ظهر الجهاز.
	ربما يكون القابض غير مُتصل بالتيار الكهربائي.	وصل القابض بالتيار.
	المفتاح العمومي (A 20) لا يعمل.	اضغط على المفتاح الرئيسي (انظر شكل رقم 2).
لا يمكن فك الطارد	ربما لأنه لم يتم إطفاء الجهاز بشكل صحيح	أطغى الجهاز بالضغط على الزر (الصفحة رقم 9).

