

A close-up, artistic photograph of a spiral coffee filter. The filter is a light beige color and is shown in a perspective view, spiraling downwards. Inside the filter, there are several dark brown coffee beans and a layer of fine, dark brown coffee grounds. The background is a soft, out-of-focus light beige color.



Návod k použití

EXAM44X.5Y
FEB4455

RIVELIA

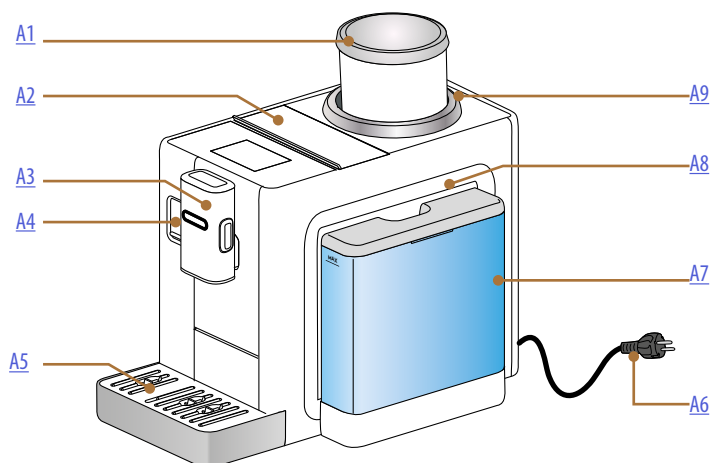
DēLonghi

POPIS PŘÍSTROJE	5
POPIS PANELU A DOMOVSKÉ STRÁNKY	7
POPIS PŘÍSLUŠENSTVÍ	8
POPIS KARAFY NA MLÉKO	9
PRVNÍ POUŽITÍ PŘÍSTROJE	10
Zvolte váš jazyk	10
Vyberte den a čas	10
Naplňte nádržku na vodu	11
Připravte přístroj.....	11
Zasuňte zásobník na zrnkovou kávu.....	11
První spuštění.....	12
Rady	12
Ověření tvrdosti vody.....	12
Nastavení tvrdosti vody	12
Profily.....	13
Videonávod	13
ZAPNUTÍ PŘÍSTROJE	14
VYPNUTÍ PŘÍSTROJE	15
Vypnutí na delší období.....	15
NASTAVENÍ NABÍDKY	16
Proplachování	16
Odvápnění	16
Vodní filtr	16
Obecné	16
Automatické vypnutí	17
Podpora	17
Mletí & vyprázd.	17
Čištění karafy na mléko	17
Teplota kávy	18
Statistika	18
Jazyky.....	18
Den a čas	19
Nastavení mlýnku.....	19
Tvrdost vody	19
Vyprázdnit okruh	20
Výchozí hodnoty	20

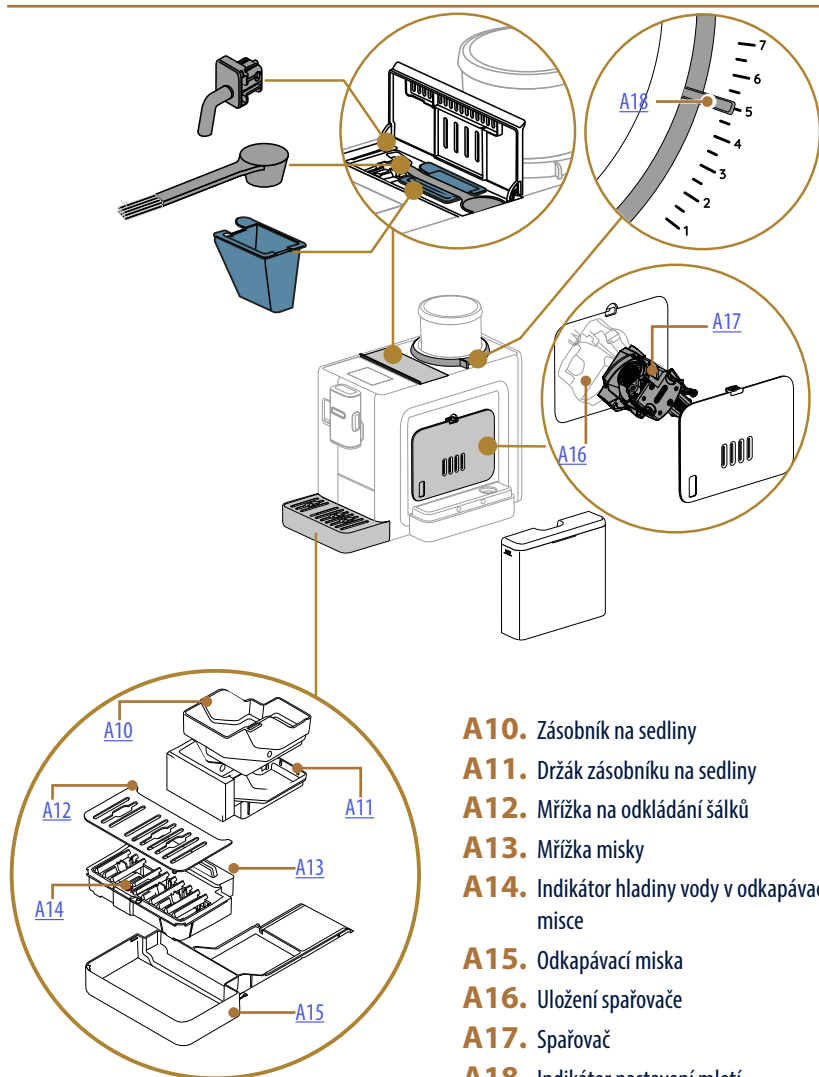
KÁVOVÉ NÁPOJE 	21
Vybavení přístroje pro přípravu kávových nápojů	21
Kávové nápoje s přímou volbou	21
Vlastní kávové nápoje	21
Příprava s předemletou kávou	22
EXTRA SHOT	24
POKYNY PRO PŘÍPRAVU KÁVOVÝCH NÁPOJŮ	25
Rady pro teplejší kávu	25
BEAN ADAPT TECHNOLOGY	26
COFFEE ROUTINE	27
NÁPOJE S MLÉKEM 	28
Příprava karafy na mléko	28
Jaké mléko použít?	28
Naplňte a zasuňte karafu na mléko	28
Regulace množství pěny	29
Příprava nápojů s mlékem	29
Čištění karafy na mléko po každém použití	29
PŘÍPRAVA NÁPOJŮ „TO GO“	31
Čištění pos každém použití cestovního hrnku De'Longhi (prodává se samostatně)	32
HORKÁ VODA	33
FUNKCE „MY“	34
Vyberte nápoj (Použijte zrnka, která zůstala v mlýnku, k přípravě nápoje):	36
Mletí & vyprázdn. (Provedte jeden cyklus mletí, abyste odstranili kávová zrna, která zůstala v mlýnku)	36
Nyní můžete provést výměnu zásobníku na zrnkovou kávu	36
ČIŠTĚNÍ PŘÍSTROJE	37
Vnitřní okruh přístroje	38
Zásobník na kávová zrna	38
Zásobník na kávové sedliny	39
Odkapávací miska a mřížka misky	39
Vnitřní prostor přístroje	40
Nádržka na vodu	40
Ústí dávkovače kávy	41
Násypka pro předemletou kávu	41
Vyjímatelný spařovač	41
Čištění karafy na mléko	42

ODVÁPŇNÍ	44
ZMĚKČOVACÍ FILTR	47
Instalace filtru	47
Výměna nebo odstranění filtru	47
ČASTÉ A ALARMOVÉ ZPRÁVY	49
FAQ	55

Rivelia Popis přístroje

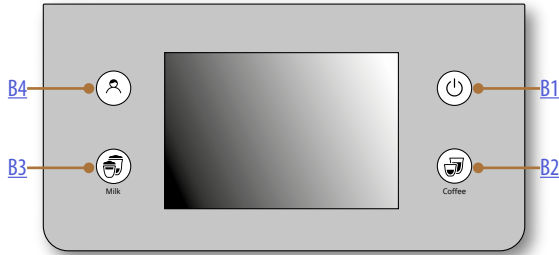


- A1.** Zásobník na zrnkovou kávu s víkem
- A2.** Kryt přihrádky na příslušenství/ přihrádky na předemletou kávu
- A3.** Dávkovač kávy (s nastavitelnou výškou)
- A4.** Dvířka konektoru karafy na mléko/dávkovače horké vody
- A5.** Odkapávací miska
- A6.** Napájecí kabel
- A7.** Nádržka na vodu s víkem
- A8.** Přístupová dvířka ke spařovací jednotce (přístupná po vyjmutí nádržky na vodu)
- A9.** Kolečko pro nastavení stupně hrubosti mletí



- A10.** Zásobník na sedliny
- A11.** Držák zásobníku na sedliny
- A12.** Mřížka na odkládání šálků
- A13.** Mřížka misky
- A14.** Indikátor hladiny vody v odkapávací misce
- A15.** Odkapávací miska
- A16.** Uložení spařovače
- A17.** Spařovač
- A18.** Indikátor nastavení mletí

Rivelia Popis panelu a domovské stránky

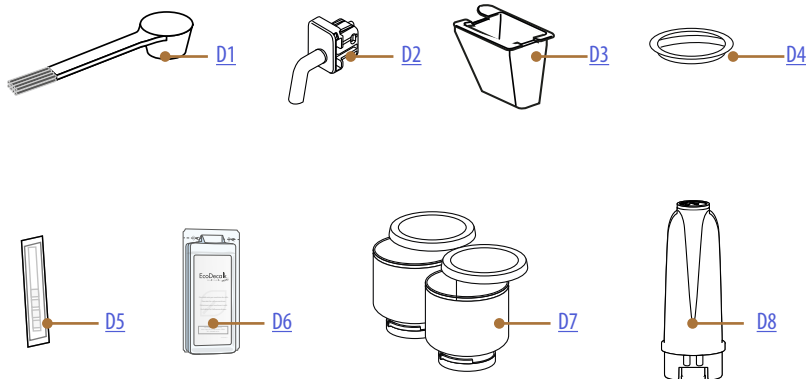


- B1.** Tlačítko ON/Standby
- B2.** Tlačítko volby kávových nápojů
- B3.** Tlačítko volby nápojů s mlékem
- B4.** Tlačítko volby profilů



- C1.** Zvolený profil
- C2.** Coffee Routine
- C3.** Bean Adapt Technology
- C4.** Kontrolka opotřebovaného filtru
- C5.** Kontrolka odvápnění
- C6.** Kontrolka čištění karafy na mléko (Clean)
- C7.** Kontrolka úspory energie
- C8.** Nabídka nastavení
- C9.** Přímá volba nápoje
- C10.** Lišta osobního nastavení nápoje

Rivelia Popis příslušenství



UVNITŘ PŘIHRÁDKY NA PŘÍSLUŠENSTVÍ PŘÍSTROJE [A2](#)

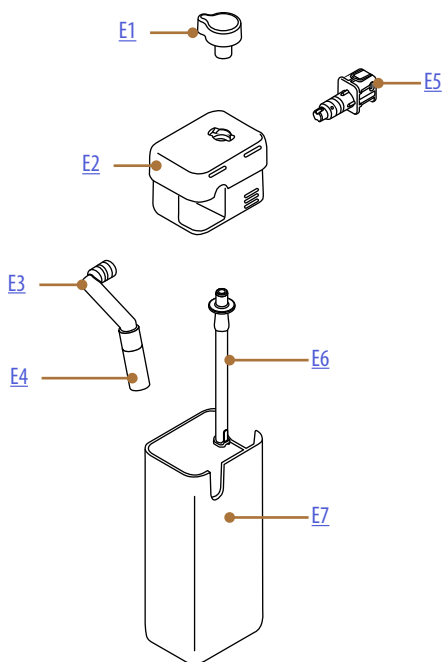
- D1.** Odměrka mleté kávy/štěteček
- D2.** Dávkovač horké vody
- D3.** Vyjímateľná násypka na předemletou kávu

NA ZASOUVACÍM ULOŽENÍ ZÁSObNÍKU NA ZRNKOVOU KÁVU PŘÍSTROJE

- D4.** Ochranné víko mlýnku

UVNITŘ BALÍČKU PŘÍSLUŠENSTVÍ

- D5.** Testovací proužek „Water Hardness Test“
- D6.** Odvápňovací přípravek
- D7.** Zaměnitelné zásobníky na zrnkovou kávu
- D8.** Změkčovací filtr



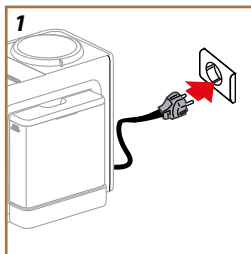
- E1.** Knoflík pro regulaci pěny/čištění (Clean)
- E2.** Víko karafy na mléko
- E3.** Dávkovač mléka (nastavitelný na výšku)
- E4.** Nástavec dávkovače mléka
- E5.** Konektor-spoj karafy na mléko (odnímatelné pro čištění)
- E6.** Trubička pro nasávání mléka (silikonová)
- E7.** Nádobka na mléko



Rivelia První použití přístroje

Poznámka:

- Případné stopy kávy v mlynku jsou výsledkem testování přístroje před jeho uvedením na trh a jsou důkazem pečlivé péče, kterou výrobku věnujeme.
- Při prvním použití opláchněte veškeré odnímatelné příslušenství (karafa na mléko, nádržka na vodu), které je určeno pro styk s vodou nebo mlékem, horkou vodou. Doporučujeme mýt karafu na mléko v myčce nádobí.

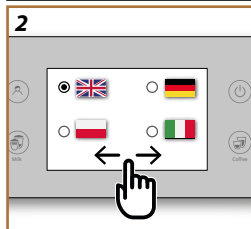


1. Připojte napájecí kabel k elektrické síti (obr. 1).

Přístroj se zapne a provede vás nastavením podle vašich potřeb: postupujte podle pokynů na displeji a Rivelia bude připravena k použití!

Zde je vše, co potřebujete:

	Pitná čerstvá voda
	Dávkovač horké vody
	Zásobník na kávová zrna (najdete jej v balíčku s příslušenstvím)
	Vaše oblíbená zrnková káva
	Nádoba (ujistěte se, že má objem alespoň 0,2 l)
	Test tvrdosti vody (najdete jej v balíčku s příslušenstvím)

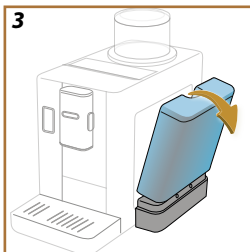


Zvolte váš jazyk

2. Na displeji procházejte stránkami (obr. 2) dokud se nezobrazí váš jazyk, poté zvolte odpovídající vlaječku;
3. Stiskněte „Hotovo“ pro další krok.

Vyberte den a čas

4. Vyberte přesný den a čas a stiskněte „Další“: vyberte formát a stiskněte „Další“.



3

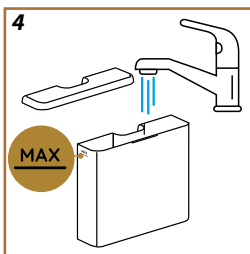
Naplňte nádržku na vodu

5. Vyjměte nádržku na vodu.

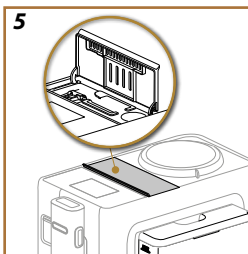
Poznámka:

Nádržku na vodu mírně nakloňte, abyste ji mohli správně vytáhnout (obr. 3).

6. Naplňte čerstvou pitnou vodou až na úroveň MAX (obr. 4) a vložte nádržku zpět do přístroje, poté stiskněte „Další“.



4

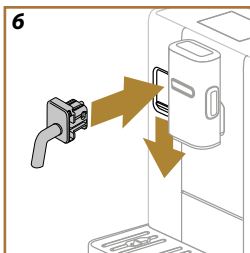


5

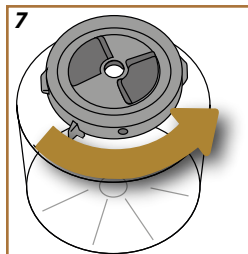
Připravte přístroj

7. Otevřete kryt příhrádky na příslušenství a vyjměte dávkovač vody (obr. 5).

8. Zatlačte dvířka konektoru karafy na mléko/dávkovače vody směrem dolů a zasuněte dávkovač horké vody (obr. 6). Stiskněte „Další“.



6

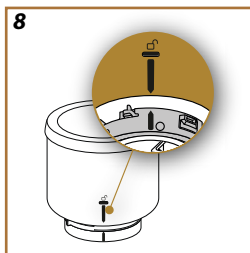


7

Zasuňte zásobník na zrnkovou kávu

9. Zkontrolujte, zda je ukazatel stupně mletí na hodnotě „5“: pokud ne, nastavte jej na hodnotu „5“. Stiskněte „Další“.

10. Odstraňte ochranný kryt mlýnku z uložení zásobníku na zrnkovou kávu.

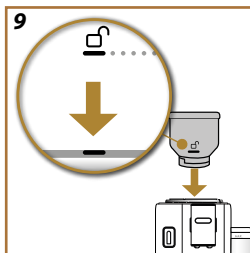


8

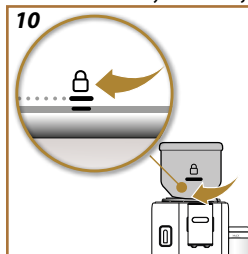
11. Vezměte jeden ze zásobníků na zrnkovou kávu, otočte jej dnem vzhůru a ujistěte se, že je spodní část pevně uzavřena: pro jistotu otočte spodní částí proti směru hodinových ručiček, dokud neuslyšíte cvaknutí (obr. 7). Zásobník na zrnkovou kávu je správně zavřený, když jsou dvě šipky zarovnané (obr. 8). Stiskněte „Další“.

12. Naplňte zásobník na zrnkovou kávu vašimi zrnky a znovu jej zavřete: stiskněte „Další“.

13. Zasuňte zásobník na zrnkovou kávu do jeho uložení a otočením ve směru hodinových ručiček jej zajistěte. Pro správné vložení zarovnejte symbol ☐ se značkou

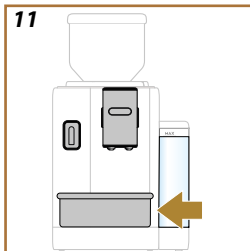


9



10

na spodním kroužku (obr. 9) a, když je zasunutý, otočte zásobníkem až do polohy ☐ (obr. 12). Stiskněte „Další“.



První spuštění

- Umístěte nádobu o objemu 0,2 l pod dávkovače kávy a horké vody (obr. 13).
- Stiskněte „Ano“ pro výdej oplachování. Výdej se automaticky zastaví.

Rady

Na displeji se zobrazují rady. Čtěte pozorně: pomohou vám při používání přístroje. Stiskněte „Další“ pro pokračování.

Ověření tvrdosti vody

Přístroj vyžaduje odvápnění po předem stanovené době provozu v závislosti na tvrdosti vody. Podle potřeby je možné přístroj naprogramovat podle skutečné tvrdosti vody používané v různých oblastech a snížit tak interval odvápnění. Postupujte následovně:

- Stiskněte „Začít“ a vyjměte z obalu dodaný testovací proužek „Total hardness test“ (v balíčku s příslušenstvím). Stiskněte „Další“.
- Proužek zcela ponořte do sklenice s vodou asi na jednu sekundu.
- Vytáhněte proužek z vody a mírně s ním zatřeste. Stiskněte „Další“. Přibližně po jedné minutě se vytvoří 1, 2, 3 nebo 4 červené čtverečky v závislosti na tvrdosti vody, každý čtvereček odpovídá 1 stupni.

Nastavení tvrdosti vody

- Stiskněte bod odpovídající stupni tvrdosti zjištěnému v předchozím kroku, jak je uvedeno v tabulce níže:

Testovací proužek	Tvrdost vody
	Stupeň 1
	Stupeň 2
	Stupeň 3
	Stupeň 4

- Stiskněte „Ok“.
- Od tohoto okamžiku je přístroj naprogramován podle nového nastavení tvrdosti vody.

Poznámka:


Stupeň tvrdosti vody lze kdykoli změnit v nabídce nastavení (viz „[Tvrdost vody](#)“).

Nyní je přístroj připraven ke konfiguraci podle vašich potřeb: stiskněte „Začít“.

[PODÍVEJTE SE NA VIDEO ZDE](#)

Profily



1. Nastavte počet uživatelů pro tento přístroj. Stiskněte „Další“.
2. Pro osobní nastavení stiskněte  na ikonu profilu, proveďte vaše volby kliknutím na tlačítko se jménem a „Změnit“, poté stiskněte „Uložit“.
3. Stiskněte „Další“: profily jsou potvrzeny.

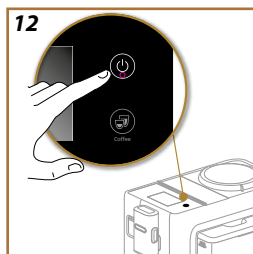
Videonávod

1. Stiskněte „Další“: přístroj je připraven pro krátké úvodní video.
2. Stiskněte „Začít“ a podívejte se na displej.
3. Přístroj zobrazí hlavní funkce. Stiskněte „Další“ pro přechod na následující obrazovky.

Po skončení úvodu stiskněte „Začít“ a užijte si svůj přístroj.


Poznámka:

- Při prvním použití je třeba připravit 4-5 cappuccin, než přístroj dosáhne uspokojivého výsledku v šálku.
- Při prvním použití je vodní okruh prázdný, a proto může být přístroj velmi hlučný; hluk se sníží s postupným naplňováním okruhu.




Poznámka:

Při každém zapnutí přístroj automaticky provede cyklus předehřívání a vyplachování, který nelze přerušit. Přístroj je připraven k použití až po provedení tohoto cyklu.

1. Pro zapnutí přístroje stiskněte tlačítko  (obr. 12): přístroj se zapne.
2. Jakmile je ohřev dokončen, začne fáze vyplachování horkou vodou na výstupu z dávkovače kávy; tím se zahřeje nejen bojler, ale horká voda bude také protékat vnitřními kanály, které se tak rovněž zahřejí.

Při každém vypnutí přístroj provede automatické vyplachování, pokud byla připravena káva.

1. Pro vypnutí přístroje stiskněte tlačítko  (obr.12).
2. Pokud je to předvídáno, přístroj provede vyplachování z dávkovače kávy horkou vodou a poté se vypne (stand-by).

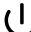
Pozor!

Nikdy nevytahujte zástrčku ze zásuvky, když je přístroj zapnutý.

Vypnutí na delší období

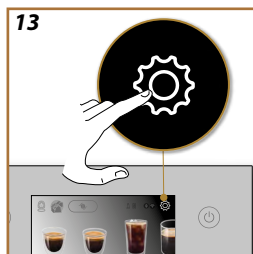
Pokud přístroj nebudete delší dobu používat (např. před dovolenou), postupujte podle pokynů v odst. [Vyprázdnit okruh](#).

Pokud přístroj několik dní nepoužíváte, postupujte následovně:

- stiskněte tlačítko  pro vypnutí přístroje;
- vyprázdněte a vyčistěte zásobník na sedliny a nádržku na vodu (obr. [16](#));
- odpojte napájecí kabel ze zásuvky.

Poznámka:

Při opětovném zapnutí přístroje naplňte nádržku na vodu a před výdejem nápoje proveďte 3 vyplachování, jak je uvedeno v odstavci [Proplachování](#).




Proplachování

Pomocí této funkce je možné vypustit z dávkovače kávy horkou vodu tak, aby se vyčistil a ohřál vnitřní okruh kávovaru.

Umístěte pod dávkovače nádobu o minimálním objemu 0,2 l (obr. 11).

Pro aktivaci této funkce postupujte následovně:

1. Stiskněte  pro vstup do nabídky nastavení (obr. 13).
2. Procházejte stránkami, dokud nevidíte položku „Proplachování“.
3. Stiskněte „Ano“ pro spuštění výdeje: po několika sekundách začne z dávkovače kávy vytékat horká voda, která vyčistí a zahřeje vnitřní okruh přístroje.
4. Pro přerušení oplachování stiskněte tlačítko „Stop“ nebo vyčkejte na automatické přerušení.

Poznámka:

- V případě nečinnosti delší než 3 až 4 dny je důrazně doporučeno, jakmile je přístroj opět zapnutý, provést před jeho použitím 2-3 vyplachování;
- Je normální, že po provedení této funkce bude voda v zásobníku na kávové sedliny.


Odvápnění

Pokyny týkající se odvápnění najdete v „[Odvápnění](#)“.


Vodní filtr

Pokyny týkající se vodního filtru najdete v „[Změkčovací filtr](#)“.

Obecné

1. Stiskněte  pro vstup do nabídky nastavení (obr. 13).
2. Procházejte stránkami, dokud nevidíte položku „Obecné“.

Od této položky můžete jednoduchým dotykem aktivovat nebo deaktivovat následující funkce:


- „Zvukový signál“: když je aktivní, přístroj vydá zvukový signál při každé operaci.
 - „Úspora energie“: pomocí této funkce je možné aktivovat nebo deaktivovat režim úspory energie. Když je funkce aktivní, zaručuje nižší spotřebu energie v souladu s evropskými normami: na domovské stránce se zobrazí .
3. Stiskněte „X“ pro návrat na domovskou stránku s novou uloženou volbou.

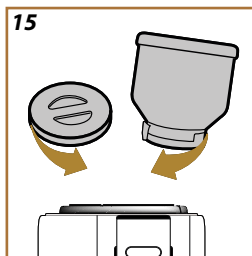
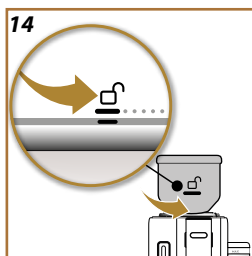
Poznámka:

Na obrazovce se zobrazí výrobní číslo přístroje, které je užitečné pro identifikaci přístroje.

Automatické vypnutí

Je možné nastavit automatické vypnutí, aby se zajistilo, že se přístroj vypne po 15 nebo 30 minutách nebo po 1 nebo 3 hodinách nečinnosti. Pro nastavení automatického vypnutí postupujte podle následujících pokynů:

1. Stiskněte  pro vstup do nabídky nastavení (obr. 13).
2. Procházejte stránkami, dokud se nezobrazí položka „Automatické vypnutí“.
3. Vyberte požadovaný časový interval (15, 30 minut nebo 1 hodina nebo 3 hodiny).
4. Stiskněte „X“ pro návrat na domovskou stránku s novou uloženou volbou.




Podpora

1. Naskenováním QR kódu zobrazíte návod a získáte podporu.
2. Stiskněte „X“ pro návrat na domovskou stránku.

Mletí & vyprázd.

Chcete-li vyprázdnit mlýnek (nikoli zásobník na zrnkovou kávu), můžete použít tuto funkci, která vakuově namele zbývající kávová zrna:


1. Stiskněte  pro vstup do nabídky nastavení (obr. 13).
2. Procházejte stránkami až do zobrazení položky „Mletí & vyprázd.“.
3. Stiskněte „Přečíst“;
4. Otočte zásobníkem na zrnkovou kávu do odemčené polohy (☐) (obr. 14) a nechte jej v této poloze až do skončení postupu.
5. Stiskněte „Začít“: přístroj namele zbývající kávová zrna v mlýnku.
6. Po dokončení vyjměte zásobník na zrnkovou kávu a vložte jiný (viz [„Zasuňte zásobník na zrnkovou kávu“](#)) nebo vložte ochranný kryt mlýnku (obr. 15).
7. Přístroj se vrátí na domovskou stránku a je připraven k použití.

Pozor!

- Je běžné, že se v uložení zásobníku na zrnkovou kávu nacházejí zbytky kávového prášku.
- Pokud je obtížné zasunutí zásobníku na zrnkovou kávu, ujistěte se, že v uložení zásobníku na zrnkovou kávu se nenachází žádná kávová zrna. V takovém případě vyčistěte uložení zásobníku na zrnkovou kávu dodaným kartáčkem a čistým měkkým hadříkem. K odstranění kávového prášku použijte vysavač na drobky.

Čistění karafy na mléko

Přístroj nabídne videonávod, jak důkladně vyčistit karafu, aby bylo zajištěno správné fungování systému Lattecrema v průběhu času.

1. Stiskněte  pro vstup do nabídky nastavení (obr. 13).
2. Procházejte stránkami, dokud se neobjeví položka „Čistění karafy na mléko“.


3. Stiskněte „Další“ nebo „Zpět“ pro načtení navrhované sekvence.
4. Při posledním kroku stiskněte „Hotovo“ pro návrat do nabídky nastavení.
5. Stiskněte „X“ pro návrat na domovskou stránku.

Poznámka:

Postup je zobrazený v odstavci [Čištění karafy na mléko](#)

Teplota kávy

Pokud si přejete změnit teplotu vody, se kterou se káva připravuje, postupujte následovně:

1. Stiskněte  pro vstup do nabídky nastavení (obr.13).
2. Procházejte stránkami, dokud se nezobrazí položka „Teplota kávy“.
3. Stiskněte „Nastavit“.
4. Zvolte požadovanou teplotu mezi těmi nabídnutými.
5. Stiskněte „<“ pro uložení nového výběru a návrat do nabídky nastavení;
6. Stiskněte „X“ pro návrat na domovskou stránku.

Poznámka:


Změny teploty mají větší vliv u velkých nápojů.

Bean Adapt Technology :-

Doporučujeme vám přistupovat k Bean Adapt Technology z domovské stránky tak, abyste tento parametr správně nastavili v závislosti na použité zrnkové kávě.


Statistika

S touto funkcí se zobrazí statistické údaje přístroje. Pro jejich zobrazení postupujte následovně:

1. Stiskněte  pro vstup do nabídky nastavení (obr. 13).
2. Procházejte stránkami až do zobrazení položky „Statistika“ a hlavních údajů. Pro zobrazení dalších informací stiskněte „Přečíst“.
3. Stiskněte „<“ pro výstup z obrazovky.
4. Stiskněte „X“ pro návrat na domovskou stránku.


Jazyky

Pokud si přejete změnit jazyk domovské stránky, postupujte následovně:

1. Stiskněte  pro vstup do nabídky nastavení (obr. 13).
2. Procházejte stránkami až do zobrazení položky „Jazyky“.
3. Stiskněte „Nastavit“.
4. Stiskněte vlaječku jazyka, který chcete zvolit: na displeji se okamžitě zobrazí zvolený jazyk.
5. Stiskněte „<“ pro návrat do nabídky nastavení s nově uloženou volbou.
6. Stiskněte „X“ pro návrat na domovskou stránku.


Den a čas

Pro změnu den a času na domovské stránce postupujte následovně:

1. Stiskněte  pro vstup do nabídky nastavení (obr. 13).
2. Procházejte stránkami až do zobrazení položky „Den a čas“.
3. Stiskněte „Nastavit“.
4. Nastavte hodinu, minuty, den a zvolte formát. Stiskněte „Ok“ pro potvrzení (nebo „<“ pro zrušení a návrat na předchozí krok).
5. Stiskněte „X“ pro návrat na domovskou stránku.

Nastavení mlýnku

Přístroj nabídne videonávod, jak správně nastavit mlýnek na kávu a dosáhnout vynikajících výsledků.

1. Stiskněte  pro vstup do nabídky nastavení (obr. 13).
2. Procházejte stránkami až do zobrazení položky „Nastavení mlýnku“.
3. Stiskněte „Přečíst“ pro shlédnutí videonávodu, jak nastavit mletí. Stiskněte „Další“ nebo „Zpět“ pro přečtení rad.
4. Po poslední videu stiskněte „Ok“ pro návrat do nabídky nastavení.
5. Stiskněte „X“ pro návrat na domovskou stránku.

Poznámka:


- Další nastavení mlýnku se doporučuje provádět až po výdeji alespoň 3 káv podle popsaného postupu. Pokud se znovu objeví nesprávný výdej kávy, postup zopakujte.
- Kolečkem pro nastavení lze otáčet pouze za chodu mlýnku v počáteční fázi přípravy kávových nápojů.

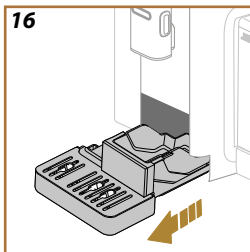
Bean Adapt Technology :

Doporučujeme vám přistupovat k Bean Adapt Technology z domovské stránky tak, abyste tento parametr správně nastavili v závislosti na použité zrnkové kávě.

Tvrdost vody

Pro nastavení nové tvrdosti vody postupujte následovně:


1. Zkontrolujte tvrdost vody, jak je označeno na „[Ověření tvrdosti vody](#)“.
2. Stiskněte  pro vstup do nabídky nastavení (obr. 13).
3. Procházejte stránkami až do zobrazení položky „Tvrdost vody“. Stiskněte „Nastavit“.
4. Zvolte stupeň odpovídající výsledku testovacího proužku.
5. Stiskněte „<“ pro návrat do nabídky nastavení s novým uloženým výběrem.
6. Stiskněte „X“ pro návrat na domovskou stránku.



Vyprázdnit okruh

Před obdobím nepoužívání, pro zabránění zamrznutí vody ve vnitřních obvodech, nebo před zanesením přístroje do servisního střediska, je vhodné vyprázdnit hydraulický okruh přístroje.


Postupujte následovně:

1. Stiskněte  pro vstup do nabídky nastavení (obr. 13).
2. Procházejte stránkami až do zobrazení položky „Vyprázdnit okruh“.
3. Stiskněte „Ano“ pro spuštění průvodce;
4. Vyjměte, vyprázdněte a znovu vložte zásobník na sedliny a odkapávací misku (obr. 16), poté stiskněte „Další“;
5. Umístěte pod dávkovače nádobu o objemu 0,2 l (obr. 11). Stiskněte „Další“.
6. Přístroj provede vyplachování horkou vodou z dávkovačů.
7. Po dokončení vyplachování vyjměte nádržku na vodu (obr. 3) a vyprázdněte ji.
8. Pokud je vložený, vyjměte filtr z nádržky na vodu a stiskněte „Další“.
9. Znovu zasuňte nádržku (prázdnou) a stiskněte „Ano“.
10. Potvrďte, že jste připraveni a stiskněte „Ano“.
11. Počkejte, až se přístroj vyprázdní; (Pozor: horká voda z dávkovačů!) V průběhu vyprazdňování okruhu může být přístroj hlučnější: jedná se o běžný provoz přístroje.
12. Po dokončení vyprazdňování vytáhněte, vyprázdněte a znovu zasuňte odkapávací misku, poté stiskněte „Ano“;
13. Stiskněte „Ok“: přístroj se vypne (standby).
14. Odpojte přístroj z elektrické sítě.
15. Při následujícím zapnutí přístroje postupujte podle pokynů v kapitole [„První použití přístroje“](#).

Výchozí hodnoty

Tato funkce resetuje všechna nastavení nabídky a všechny úpravy provedené uživatelem, a vrátí vše na výchozí tovární hodnoty (s výjimkou jazyka, který zůstane podle nastavení, a statistiky).

Postupujte následovně:

1. Stiskněte  pro vstup do nabídky nastavení (obr. 13).
2. Procházejte stránkami až do zobrazení položky „Výchozí hodnoty“.
3. Stiskněte „Přečíst“:
4. Vyberte, co chcete resetovat: kávovar nebo jednotlivý profil, poté stiskněte „Další“;
5. Postupujte podle příslušných pokynů až do potvrzení resetování s „Ok“;
6. Stiskněte „X“ pro návrat na domovskou stránku (C).

Poznámka:

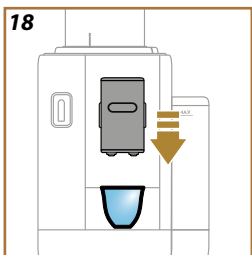
Po obnovení výchozích hodnot (nikoliv jednotlivého profilu) přístroj znovu navrhne úkony první spuštění z [Profilů](#)



Váš přístroj umožňuje přípravu různých nápojů: procházejte nápoji na displeji, dokud se nezobrazí požadovaný nápoj (obr. 17):

	Horké	Studené
Espresso	✓	✓
2x Espresso	✓	✗
Espresso Lungo	✓	✗
Káva	✓	✓
Long	✓	✗
Americano	✓	✓

Vybavení přístroje pro přípravu kávových nápojů



Pozor!

Nepoužívejte zelená, karamelizovaná nebo kandovaná kávová zrna, protože se mohou přilepit na mlýnek a způsobit jeho nepoužitelnost.

- Umístěte 1 nebo 2 šálky pod dávkovač kávy.
- Sklopte dávkovač tak, aby se co nejvíce přiblížil k šálku (obr. 18): tímto způsobem získáte lepší cremu.

Kávové nápoje s přímou volbou



- Stiskněte přímo obrázek na domovské stránce odpovídající příslušné kávě (např. espresso, obr. 19).
- Horké kávové nápoje:** kávovar provede přípravu.

Studené kávové nápoje:

- Vyberte nápoj „Ice“ (studený) nebo „Extra ice“ (extra studený): stiskněte „Další“;
- Na základě předchozí volby přístroj navrhne množství kostek ledu před zahájením výdeje: nasypte do sklenice uvedené množství kostek ledu (obr. 20): stiskněte „Extrahova“.
- Kávovar přistoupí k přípravě.

Na displeji se zobrazí popis každé jednotlivé fáze (mletí, výdej kávy). Po dokončení přípravy je přístroj připraven k novému použití.



Vlastní kávové nápoje

Při výdeji kávových nápojů s vlastními parametry postupujte následovně:



1. Stiskněte lištu osobního nastavení ve spodní části požadovaného nápoje (např. espresso, obr. 21). Na displeji se zobrazí parametry, které lze přizpůsobit podle vlastních chutí:

Množství	
Intenzita	

2. **Horké kávové nápoje:** Jakmile jsou parametry nastaveny, stiskněte „Extrahovat“: přístroj přistoupí k přípravě a na displeji se zobrazí popis každé jednotlivé fáze (mletí, výdej kávy).
Studené kávové nápoje: Vyberte množství, poté stiskněte „Začít“ a postupujte následovně:
 - Vyberte nápoj „Ice“ (studený) nebo „Extra ice“ (extra studený): stiskněte „Další“;
 - Před výdejem přístroj navrhne množství kostek ledu: nasypte uvedené množství kostek ledu do sklenice (obr. 22): stiskněte „Extrahovat“.
 - Kávovar přistoupí k přípravě. Na displeji se zobrazí popis jednotlivých fází (mletí, příprava, výdej kávy).
3. Po dokončení výdeje stiskněte „Uložit“ pro uložení nových nastavení nebo „Zrušit“ pro zachování předchozích parametrů. Můžete je také uložit do vaší Coffee Routine zaškrtnutím příslušného políčka.

Poznámka

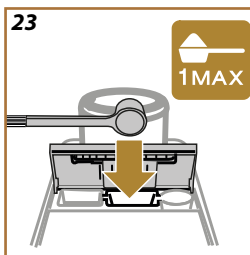
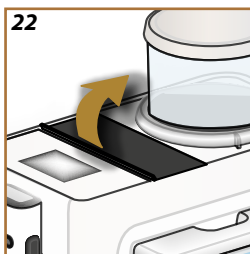
Pokud jsou uložena, nová nastavení zůstanou v paměti POUZE ve zvoleném profilu.


Přístroj je připraven pro nové použití.

Příprava s předemletou kávou

Pozor!

- Nikdy nesype předemletou kávu do vypnutého kávovaru; zabrání se tím jejímu rozsypání uvnitř přístroje a jeho znečištění. Přístroj by se takto mohl poškodit.
- Nesypejte nikdy více než 1 zarovnanou odměrku, jinak by mohlo dojít ke znečištění přístroje nebo k zanesení násypky.
- Pokud používáte předemletou kávu, můžete připravit pouze jeden šálek kávy najednou.
- Při přípravě kávy **Long** nebo **2X Espresso**: v polovině přípravy nasypte na výzvu přístroje rovnou odměrku předemleté kávy a stiskněte „OK“.




1. Stiskněte tlačítko osobního nastavení na spodní části požadovaného nápoje (např. espresso, obr. 21). Na displeji se zobrazí parametry, které lze přizpůsobit podle vlastních chutí:
 2. Vyberte „Předemletá“ ;
 3. Vyberte množství a stiskněte „Extrahovat“.
 4. Zvedněte víko přihrádky příslušenství (obr. 22).
 5. Zkontrolujte, zda je násypka na předemletou kávu zasunutá, a ujistěte se, že není ucpaná; přidejte jednu zarovnanou odměrku předemleté kávy (obr. 23) . Stiskněte „Ok“ pro přístoupení k výdeji.
 6. Přístroj přistoupí k výdeji a na displeji se zobrazí popis každé jednotlivé fáze (ohřev vody, výdej kávy).
- Po dokončení přípravy je přístroj připraven pro další použití.

Přidejte další extra dávku Espresso k následujícím nápojům:

	Horké
Espresso	✓
Espresso Lungo	✓
Long	✓
Káva	✓
Americano	✓
Cappuccino	✓
Latte Macchiato	✓
Espresso Macchiato	✓
Caffelatte	✓
Cappuccino Mix	✓
Cortado	✓
Flat White	✓

Postupujte následovně:

1. Stisknete tlačítko osobního nastavení na spodní části požadovaného nápoje (např. espresso, obr. 21). Na displeji se zobrazí parametry, které lze přizpůsobit podle vlastních chutí:
2. Stisknete „Extra Shot“, poté „Ok“.
3. Zvolte požadované množství a intenzitu. Stisknete „Extrahovat“.
4. Potvrdíte stisknutím „Ok“. (Při zaškrtnutí políčka se zpráva již nebude zobrazovat).
5. Přístroj přistoupí k výdeji a na displeji se zobrazí popis každé jednotlivé fáze.
6. Po dokončení výdeje stisknete „Uložit“ pro uložení nových nastavení nebo „Zrušit“ pro zachování předchozích parametrů. Můžete je také uložit do vaší Coffee Routine zaškrtnutím příslušného políčka. V tomto případě je Extra Shot označen symbolem  na liště osobního nastavení nápoje.

Poznámka



Pokud jsou uložena, nová nastavení zůstanou v paměti POUZE ve zvoleném profilu.

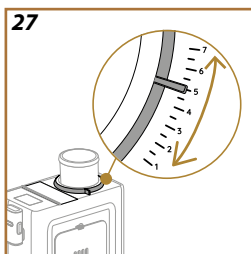
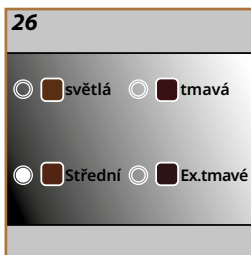
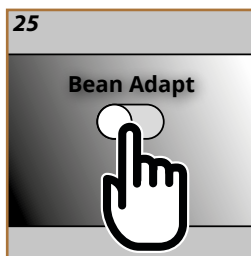
Přístroj je připraven pro nové použití.

- Když přístroj připravuje kávu, lze výdej kdykoli zastavit stisknutím tlačítka „Stop“ nebo „Zrušit“.
- Po dokončení výdeje, pokud chcete navýšit množství kávy, postačí stisknout „⊕ Extra“. Po dosažení požadovaného množství stiskněte „⊞ Stop“ nebo „Zrušit“.
- Během používání se na displeji objeví některé zprávy („Naplňte nádržku na vodu čerstvou vodou až do úrovně MAX“, atd.), jejichž význam najdete v kapitole „Časté a alarmové zprávy“.
- Pokud káva vytéká po kapkách, nebo je málo tělnatá, má málo smetany nebo je příliš studená, prohlédněte si videonávod na úpravu mletí (viz odstavec „Nastavení mlynku“) a kapitolu „FAQ“.
- Pokud je aktivována „Úspora energie“, může výdej první kávy trvat o několik sekund déle.

Rady pro teplejší kávu


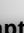

Pro dosažení teplejší kávy se doporučuje:

- Provést vyplachování před výdejem kávy (viz „[Proplachování](#)“ v nabídce nastavení .
- šálky nahřát horkou vodou (použitím funkce horká voda, viz kapitola „[Horká voda](#)“).
- zvýšit nastavení teploty kávy (viz „[Teplota kávy](#)“ v nabídce nastavení .






Odborník na kávu, který Vám v několika krocích umožní optimalizovat extrakci kávy a výsledek v šálku.

Inteligentní technologie vás provede nastavením přístroje podle použitých kávových zrn: od stupně mletí po extrakci, každá fáze bude regulována tak, aby bylo možné z kávového zrna vytěžit maximum.

1. Na domovské stránce stiskněte  (obr. 24).
2. Aktivujte Bean Adapt (obr. 25).
3. Přístroj připomíná přípravu nejméně 3 šálků kávy před každou změnou mlýnku. Stiskněte Ok.
4. Zvolte druh kávových zrn, které používáte: 100% Arabica nebo směs Arabica & Robusta (tyto informace jsou uvedeny na obalech kávy). Stiskněte  pro získání dalších informací. Stiskněte „Další“.
5. Vyberte stupeň pražení stisknutím barevného odstínu, který nejvíce odpovídá barvě kávových zrn (obr. 26). Stiskněte  pro získání dalších informací. Stiskněte „Další“.

Nyní přístroj zkontroluje, jak změnit nastavení pro dosažení optimálního výsledku, počínaje aktuálním nastavením:

6. Zkontrolujte aktuální nastavení mlýnku a vyberte jej z rozbalovací nabídky. Stiskněte  pro získání dalších informací. Stiskněte „Další“.
7. Stiskněte „Extrahovat“ pro přípravu Espresso. Po výdeji stiskněte „Další“.
8. Přístroj vás požádá o hodnocení právě připravené kávy a na základě toho vám doporučí optimální parametry: na každé obrazovce stiskněte „Další“ pro přechod na další parametr:
 - Teplota kávy;
 - Intenzita;
 - Poloha mlýnku (otáčejte ukazatelem, když je mlýnec v provozu) (obr. 27).
9. Stiskněte  na názvu kávových zrn a zobrazí se klávesnice pro jeho změnu. Stiskněte „Ok“ pro potvrzení.
10. Stiskněte „Uložit“: přístroj uloží do paměti nastavení a na místo loga se zobrazí název .

Poznámka

- Bean Adapt Technology se používá pouze u nápoje Espresso.
- Lze uložit až 6 různých profilů kávových zrn. Ke všem uloženým profilům se dostanete stisknutím názvu na domovské stránce.



Pomocí funkce Coffee Routine si zapamatují, jakou máte rádi kávu během dne, a aktualizují váš seznam nápojů

1. Na domovské stránce stisknete symbol odpovídající aktuální Coffee Routine (obr. 28).
2. Aktivujete Coffee Routine (obr. 29) a stisknete „Ano“ pro potvrzení.
3. V závislosti na časovém intervalu se na domovské stránce zobrazí jiný symbol (obr. 30).


Tímto způsobem přístroj znovu nabídne osobní nastavení uložená z předchozích příprav: káva přesně taková, jakou máte rádi.

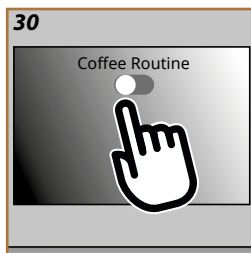


Poznámka

Chcete-li tuto funkci deaktivovat, stisknete na domovské stránce symbol odpovídající aktuální coffee routine a stisknete tlačítko „Coffee Routine“ (obr. 29). V tomto případě:

- potvrďte deaktivaci funkce stisknutím „Ano“;
- přístroj vás vyzve, abyste si vybrali předem definovanou routine a stiskli „OK“.

Místo symbolu aktuálního coffee routine se na domovské stránce zobrazí symbol .





Příprava karafy na mléko

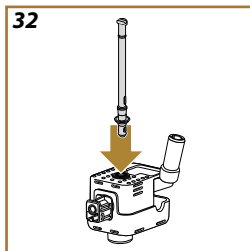
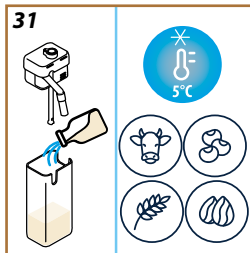
Poznámka






Abyste se vyhnuli špatně napěněnému mléku nebo mléku s velkými bublinami, vždy čistěte karafy na mléko podle pokynů uvedených v odstavcích „Čištění karafy na mléko po každém použití“ a „Čištění karafy na mléko“

Jaké mléko použít?

Množství pěny se může lišit v závislosti na:

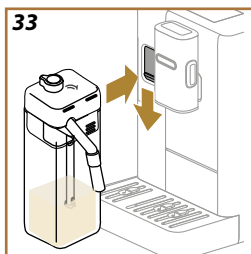
- teplotě mléka nebo rostlinného nápoje (pro dosažení nejlepších výsledků vždy používejte mléko nebo rostlinné nápoje o teplotě v chladničce, 5 °C);
- typu mléka nebo rostlinného nápoje;
- použité značce;
- složení a nutričních hodnotách.



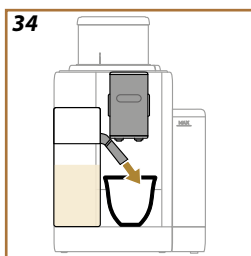
LatteCrema HOT 	
 Kravské mléko	
Plnotučné (obsah tuku >3,5%)	✓
Polotučné (obsah tuku mezi 1,5 a 1,8%)	
Odtučněné (tuk <0,5%)	
Rostlinné nápoje	
 Sójový	✓
 Mandlový	✓
 Ovesný	✓

Naplňte a zasuňte karafu na mléko

1. Zvedněte víko a naplňte nádobu na mléko dostatečným množstvím mléka, které nesmí překročit hladinu MAX vyznačenou na nádobě (obr. 31);







2. Ujistěte se, že je trubička pro nasávání mléka pevně usazena ve šterbině ve spodní části víka karafy na mléko (obr. 32);
3. Vložte víko zpět na nádobku na mléko;
4. Spusťte dvířka a zasuňte karafu ke konektoru až na doraz (obr. 33). Přístroj vydá zvukový signál (pokud je funkce aktivní);
5. Umístěte dostatečně velký šálek pod ústí dávkovače kávy a pod napěňovač mléka. Je možné prodloužit dávkovač mléka použitím nástavce (obr. 34);
6. Vyberte požadovaný nápoj, jak je uvedeno v následujících odstavcích.



Regulace množství pěny

Otáčením kolečkem pro regulaci pěny se zvolí množství mléčné pěny, které bude vydáváno během přípravy nápojů s mlékem.

Poloha knoflíku	Doporučeno pro...
	LatteCrema HOT 
 Jemná	<ul style="list-style-type: none"> • Caffelatte
 Krémová	<ul style="list-style-type: none"> • Latte Macchiato • Flat White • Cortado
 Hustá	<ul style="list-style-type: none"> • Cappuccino • Cappuccino Mix • Espresso Macchiato • Teplé mléko (napěněné)



Příprava nápojů s mlékem

Stiskněte přímo na domovské stránce obrázek požadovaného nápoje (obr. 35).

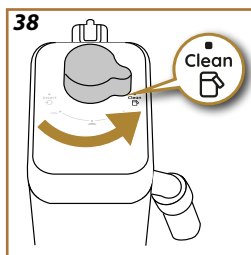
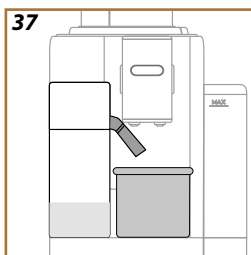
Stejně jako u kávových nápojů lze přizpůsobený nápoj získat stisknutím lišty ve spodní části obrázku na domovské stránce (obr. 36).

Pro ruční přerušení výdeje stiskněte „Stop“ nebo „Zrušit“.



Čištění karafy na mléko po každém použití

Po každém výdeji mléčného nápoje vás přístroj vyzve, abyste provedli čištění karafy na mléko (funkce Clean) a vycitili víko karafy na mléko. Chcete-li zahájit čištění, postupujte takto:



1. Nechte karafu na mléko zasunutou v přístroji (není nutné vyprazdňovat nádobu na mléko);
2. Umístěte šálek nebo jinou nádobu pod dávkovač mléka (obr. 37);
3. Otočte knoflík pro regulaci pěny/čištění na „Clean“ (obr. 38): z dávkovače mléka vyteče horká voda a pára. Čištění se přeruší automaticky;
4. Vraťte knoflík pro regulaci do jedné z možností výběru pěny;


Pokud máte provést několik příprav po sobě:

- Chcete-li pokračovat s dalšími přípravami, stiskněte „Zrušit“, jakmile se zobrazí zpráva o čištění karafy (funkce Clean). Po poslední přípravě proveďte čištění karafy na mléko.

Na konci příprav je nádoba na mléko prázdná nebo není dostatek mléka pro další recepty

- Po vyčištění (pomocí funkce „Clean“) rozeberte karafu na mléko a vyčistěte všechny součásti podle postupu uvedeného v odstavci [„Čištění karafy na mléko po každém použití“](#)

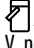
Na konci příprav je v nádobě ještě dostatek mléka pro další recepty

- Po vyčištění pomocí funkce „Clean“ vyjměte karafu na mléko a ihned ji vložte do chladničky. Karafu „HOT“  lze skladovat v chladničce nejdéle 2 dny: poté pokračujte v čištění všech součástí podle postupu v odstavci [„Čištění karafy na mléko“](#).

Pozor:

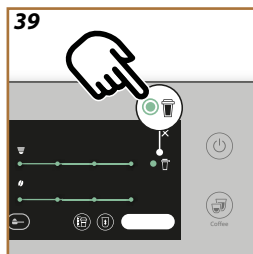
Pokud byla karafa na mléko ponechána mimo chladničku déle než **30 minut**, rozeberte a očistěte všechny součásti, jak je popsáno v postupu v odstavci [„Čištění karafy na mléko“](#).


Obecné poznámky po přípravě nápojů s mlékem:

- Pokud čištění neprovedete, zobrazí se na domovské stránce symbol , který vás upozorní, že je nutné vyčistit karafu na mléko.
- V některých případech, pro provedení čištění, je nutné počkat, dokud se přístroj nezahřeje.
- Chcete-li dosáhnout správného čištění, počkejte na ukončení funkce CLEAN. Funkce je automatická. Nesmí být zastavena, když probíhá.

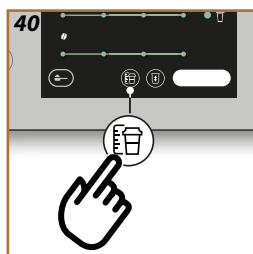
„To Go“ je funkce vhodná pro ty, kteří si chtějí vytvořit svůj vlastní nápoj, který si odnesou sebou.

Vyhledejte na internetových stránkách delonghi.com cestovní hrnek doporučený pro váš přístroj:

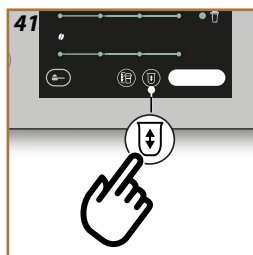


	Cestovní hrnek (není součástí vybavení) (objem 236 ml/ 130mm)
	Typ: DLSC074
	EAN: 8004399024465




Funkce „To go“ je k dispozici pro přípravu následujících nápojů:



	Horké	Studené
Káva	✗	✓
Americano	✓	✓
Cappuccino	✓	--
Latte Macchiato	✓	--
Caffelatte	✓	--
Cappuccino Mix	✓	--
Flat White	✓	--
Mléko	✓	--



Postupujte následovně:

1. Stiskněte lištu osobního nastavení ve spodní části požadovaného nápoje (např. espresso, obr. 21). Na displeji se zobrazují parametry, které si můžete přizpůsobit podle svých chutí, a volitelné funkce:
2. Vyberte  (obr. 39): přistoupí se k funkci „To go“.
3. Stiskněte „Další“, poté „Ok“.
4. Stisknutím  se zobrazí informace týkající se množství a správné velikosti cestovního hrnku (obr. 40).
5. Stiskněte  (obr. 41) pro výběr množství nápoje: stiskněte „Uložit“.
6. Nové množství nápoje „To go“ se uloží a automaticky se nastaví pro další přípravu. Stiskněte „X“.
7. Stiskněte „Extrahovat“: přístroj přistoupí k přípravě nápoje.

Poznámka:

- Kdykoli použijete hrnek odlišný od dříve použitého, je vhodné zůstat blízko přístroje a zkontrolovat množství extrahovaného nápoje.
- Pokud jsou uložena, nová nastavení zůstanou v paměti POUZE ve zvoleném profilu.
- K udržení teploty horkých nápojů se doporučuje cestovní hrnek přehřát horkou vodou.
- Použití cestovního hrnku se doporučuje pouze u nápojů na domovské stránce.
- Pokud chcete použít jiný než dodaný cestovní hrnek, mějte na paměti, že jeho výška musí být maximálně 14 cm.

Pozor

- Před zašroubováním víčka otevřete uzávěr, abyste uvolnili tlak;
- Po ukončení přípravy nápojů s mlékem vyčistěte karafu na mléko podle pokynů na „[Obecné poznámky po přípravě nápojů s mlékem](#)“.
- Doporučuje se použití po dobu maximálně 2 hodin: po uplynutí této doby jej vylijte a vyčistěte, jak je uvedeno v následujícím odstavci.
- Další informace naleznete v letáku připojeném k cestovnímu hrnku.

Čištění pos každém použití cestovního hrnku De'Longhi (prodává se samostatně)

Z hygienických důvodů se doporučuje vyčistit cestovní hrnek po každém použití. Nepoužívejte abrazivní materiály, které by mohly poškodit povrch nádoby.

Postupujte následovně:

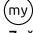

1. Odšroubujte víčko a opláchněte nádobu a víčko teplou pitnou vodou (40 °C).
2. Namočte součásti do teplé vody (40 °C) s mycím prostředkem po dobu nejméně 30 minut. Nepoužívejte parfémovaný čisticí prostředky.
3. Vyčistěte vnitřek nádoby a víčko čistou houbičkou a čisticím prostředkem na nádobí, abyste odstranili viditelné nečistoty.
4. Opláchněte všechny součásti teplou pitnou vodou (40 °C).
5. Všechny součásti osušte čistým suchým hadříkem nebo papírovými utěrkami a poté znovu sestavte.
6. Umyjte víčko jednou týdně v myčce nádobí. Kovovou nádobu nelze mýt v myčce nádobí.

1. Zatlačte dvířka konektoru příslušenství dolů a zasuňte dávkovač horké vody (obr. 6). Stiskněte „Další“.
2. Položte šálek pod dávkovač horké vody.
3. Na domovské stránce:
 - stiskněte přímo obrázek odpovídající horké vodě: spustí se výdej;
 - stiskněte lištu osobního nastavení ve spodní části obrázku a vyberte množství určené k výdeji, poté stiskněte „Extrahovat“: spustí se výdej;
4. Výdej se automaticky zastaví.




Poznámka

- Pro ruční přerušení výdeje stiskněte „Stop“ nebo „Zrušit“.
- Jakmile se výdej automaticky zastaví, lze jej zvýšit stisknutím „Extra“.

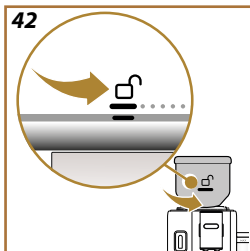
Funkce My vám umožňuje zvolit množství každé ingredience použité k přípravě požadovaného nápoje

1. Zkontrolujte, zda je vybrán profil, pro který chcete nápoj přizpůsobit;
2. Stiskněte tlačítko osobního nastavení na spodní části požadovaného nápoje (např. espresso, obr. 21),
3. Stiskněte ;
4. Stiskněte „Začít“,
5. V případě přípravy kávových nápojů zvolte intenzitu nebo funkci „Bean Adapt“: stiskněte „Další“;
6. Ujistěte se, že je pod dávkovačem kávy šálek o správné velikosti a stiskněte „Extrahovat“;
7. S postupným výdejem se zaplní progresivní lišta. Po dosažení minimálního programovatelného množství se aktivuje tlačítko „Stop“. Symbol „“ označuje předchozí množství.
8. Po dosažení požadovaného množství v šálku stiskněte „Stop“;
9. Stiskněte „Uložit“ pro uložení nových parametrů nápoje pro zvolený profil: pokud je „Coffee Routine“ aktivována, přístroj nabídne možnost uložení nápoje na daný okamžik dne.

Poznámka

- Pokud jsou uložena, nová nastavení zůstanou v paměti POUZE ve zvoleném profilu.
- Osobním nastavením jednotlivého nápoje se automaticky nastaví odpovídající dvojitý nápoj.
- Programování je možné kdykoli ukončit stisknutím tlačítka „X“: hodnoty se neuloží.
- Chcete-li funkci deaktivovat a připravit nápoj s jinými parametry, stiskněte lištu osobního nastavení nápoje: uvnitř obrazovky stiskněte  pro deaktivaci funkce () a návrat na výchozí hodnoty.
- Chcete-li přeprogramovat nápoj my, musíte jej vrátit do továrního nastavení: stiskněte lištu pro osobní nastavení nápoje a ujistěte se, že je funkce aktivována (). Stiskněte tlačítko „Resetovat“, abyste obnovili výchozí hodnoty nápoje. Poté pokračujte přeprogramováním nápoje.

Tabulka s množstvím		
Nápoj	Standardní množství	Programovatelné množství
Espresso	40 ml	20-180 ml
2x Espresso	40 ml + 40 ml	20-180 ml + 20-180 ml
Espresso Lungo	120 ml	60-180 ml
Káva	180 ml	100-270 ml
Long	160 ml	115-250 ml
Americano	150 ml	70-480 ml
Horká voda	250 ml	20-420 ml



Vyměňte zásobník na zrnkovou kávu a vychutnejte si jinou směs kávových zrn.

Postupujte následovně:

1. Otočte zásobník na zrnkovou kávu do odemčené polohy ☐ (obr. 42) a nechte jej v této poloze až do konce postupu;
2. Na displeji se zobrazí možnosti pro „Změna kávových zrn“: vyberte jednu z možností a postupujte podle postupu (obr. 43):

Vyberte nápoj (Použijte zrnka, která zůstala v mlýnku, k přípravě nápoje):

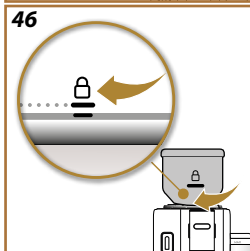
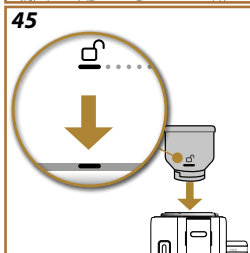
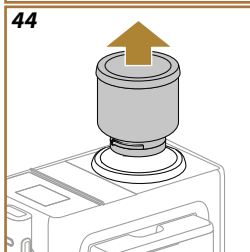
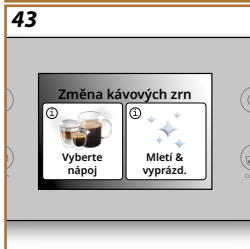
3. Zvolte „Vyberte nápoj“.
4. Stiskněte „Začít“: domovská stránka vám nabídne nápoje, které si můžete vybrat (intenzita je již nastavena a nelze ji změnit).
5. Stiskněte „Ok“ a připravte nápoj jako obvykle (zaškrtnutím políčka se zpráva již nebude zobrazovat).

Mletí & vyprázd. (Provedte jeden cyklus mletí, abyste odstranili kávová zrna, která zůstala v mlýnku)

3. Zvolte „Mletí & vyprázd.“;
4. Stiskněte „Začít“ a počkejte, až přístroj dokončí mletí;

Nyní můžete provést výměnu zásobníku na zrnkovou kávu

5. Odstraňte zásobník na zrnkovou kávu (obr. 44);
6. Zasuňte nový zásobník na zrnkovou kávu a otočte jím ve směru hodinových ručiček, aby se zafixoval. Po provedení operace správně zarovnejte symbol odemčení ☐ se značkou na kolečku (obr. 45) a, po jeho zasunutí, otočte zásobník na zrnkovou kávu do zamčené polohy ☒ (obr. 46).



Poznámka

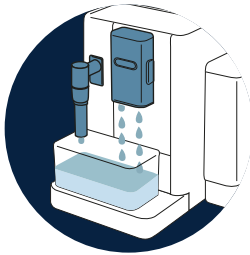
Pokud je zásobník na zrnkovou kávu vyměněn bez vyprázdnění mlýnku, bude vydáván káva směsí starých a nových kávových zrn.

Pozor!

- Je běžné, že se v uložení zásobníku na zrnkovou kávu nacházejí zbytky kávového prášku.
- Pokud je obtížné zasunutí zásobníku na zrnkovou kávu, ujistěte se, že v uložení zásobníku na zrnkovou kávu se nenachází žádná kávová zrna. V takovém případě vyčistěte uložení zásobníku na zrnkovou kávu dodaným kartáčkem a čistým měkkým hadříkem. K odstranění kávového prášku použijte vysavač na drobky.



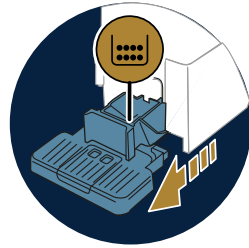
Rivelia Čištění přístroje



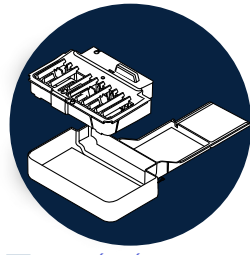
→ [VNITŘNÍ OKRUH PŘÍSTROJE](#)



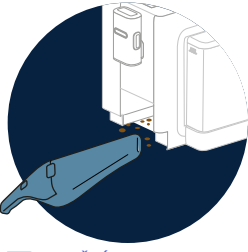
→ [ZÁSOBNÍK NA KÁVOVÁ ZRNA](#)



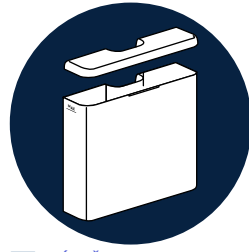
→ [ZÁSOBNÍK NA KÁVOVÉ SEDLNÍ](#)



→ [ODKAPÁVACÍ MISKA A MŘÍŽKA MISKY](#)



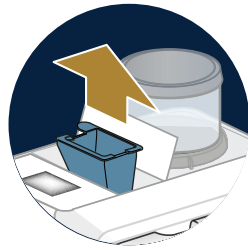
→ [VNITŘNÍ PROSTOR PŘÍSTROJE](#)



→ [NÁDRŽKA NA VODU](#)



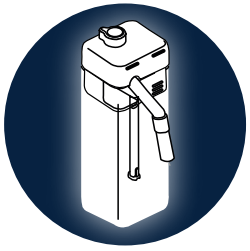
→ [ÚSTÍ DÁVKOVAČE KÁVY](#)



→ [NÁSYPKA PRO PŘEDEMLETOU KÁVU](#)



→ [VYJÍMATELNÝ SPAŘOVAČ](#)

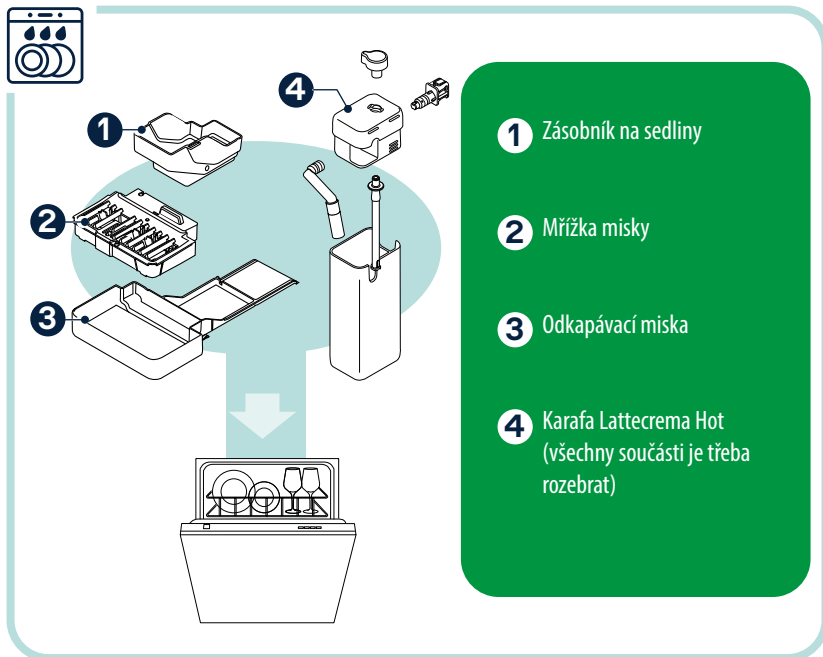


→ [„ČIŠTĚNÍ KARAFY NA MLÉKO“](#)

Poznámka

- Na čištění přístroje nepoužívejte ředidla, abrazivní čisticí prostředky nebo alkohol. U supraautomatických kávovarů De'Longhi není nutné používat chemické přísady k čištění přístroje.
- Na odstraňování vodního kamene nebo kávových usazenin nikdy nepoužívejte kovové předměty, protože by mohlo dojít k poškrábání kovového nebo plastového povrchu.

Co mýt v myčce nádobí



Vnitřní okruh přístroje


Při období nečinnosti delším než 3-4 dny se důrazně doporučuje, abyste před použitím přístroje zapnuli a provedli 2-3 vyplachování výběrem funkce „[Proplachování](#)“.

Poznámka

Je normální, že po provedení tohoto čištění bude voda v zásobníku na kávové sedliny

Zásobník na kávová zrna

Pravidelně čistěte zásobník na zrnkovou kávu. Postupujte následovně:

1. Otočte zásobníkem na zrnkovou kávu proti směru hodinových ručiček do odemčené polohy  (obr. 42) a nechte jej v této poloze až do konce postupu: vstoupíte do režimu „Změna kávových zrn“ (obr. 43);
2. Zvolte jeden z režimů ([Vyberte nápoj \(Použijte zrnka, která zůstala v mlýnku, k přípravě nápoje\)](#)): nebo [Mletí & vyprázdn.](#) (Provedte [jeden cyklus mletí, abyste odstranili kávová zrna, která zůstala v mlýnku](#)) a proveďte postup;
3. Poté odstraňte zásobník na zrnkovou kávu;

4. Odstraňte víko zásobníku na zrnkovou kávu. Vyprázdněte zásobník přesypáním v něm zbylých kávových zrn;
5. Vyčistěte vnitřní i vnější část nádoby měkkým navlhčeným hadříkem a odstraňte všechny zbytky kávy.
6. Vyčistěte uložení zásobníku na zrnkovou kávu v přístroji pomocí štětečku a čistého měkkého hadříku. K odstranění kávového prášku použijte vysavač na drobky.
7. Zásobník na zrnkovou kávu a jeho víko důkladně osušte čistým, suchým hadříkem nebo papírem: ujistěte se, že je zcela suchý.
8. Naplňte zásobník zrnkovou kávou a zavřete víkem. Po provedení operace správně zarovnejte symbolem uvolnění ☐ se značkou na kolečku (obr. 45) a, po jeho zasunutí, otočte zásobník na zrnkovou kávu do zamčené polohy ☒ (obr. 46).

Zásobník na kávové sedliny

Když o to přístroj požádá, je nutné jej vyprázdnit a vyčistit. Dokud nedojde k vyčištění zásobníku na sedliny, přístroj nebude schopen připravovat kávu. Přístroj signalizuje potřebu vyprázdnit zásobník, i když není plný, pokud uběhlo 72 hodin od provedení první přípravy (pro správné počítání 72 hodin musí být přístroj pořád připojen k napájení).

Pozor! Nebezpečí opaření

Pokud se připravuje několik nápojů s mlékem za sebou, kovový tácek na odkládání šálek se zahřeje a bude horký. Než se ho dotknete, počkejte, až vychladne, a uchopte ho pouze zepředu.

Pro čištění (při zapnutém přístroji):

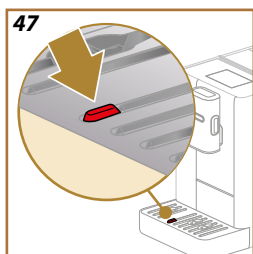
1. Vyjměte odkapávací misku a zásobník na sedliny;
2. Vyprázdněte a vyčistěte odkapávací misku a zásobník na sedliny, přičemž dbejte na odstranění všech zbytků, které se mohly usadit na dně.
3. Zasuňte zpět odkapávací misku spolu s mřížkou a zásobníkem na kávové sedliny.

Pozor!

Při vyjmutí odkapávací misky je nutné vždy vyprázdnit zásobník na sedliny, i když není zcela zaplněný. Pokud tak neučiníte, může se stát, že při přípravě dalších káv se zásobník na sedliny naplní více, než se očekávalo, a kávovar se ucpe.

Odkapávací miska a mřížka misky

Odkapávací miska je vybavena plovoucím indikátorem (červeným) hladiny obsažené vody (obr. 47).



Než začne tento ukazatel vyčnívat z odkapávací misky, je třeba misku vyprázdnit a vyčistit, jinak může voda přetéct z okraje a poškodit přístroj, pracovní desku nebo okolí. Chcete-li vyjmout odkapávací misku, postupujte následujícím způsobem:

1. Vyjměte odkapávací misku se všemi součástmi;
2. Vyjměte zásobník na sedliny a jeho držák: vyprázdněte zásobník na sedliny;
3. Vyjměte mřížku na odkládání šálků a mřížku misky a všechny součásti důkladně umyjte: odkládací mřížka na šálky není vhodná pro mytí v myčce nádobí;
4. Znovu vložte odkapávací misku se všemi součástmi do přístroje.

Pozor!

Při vyjmutí odkapávací misky je nutné vždy vyprázdnit zásobník na sedliny, i když není zcela zaplněný. Pokud tak neučiníte, může se stát, že při přípravě dalších káv se zásobník na sedliny naplní více, než se očekávalo, a kávovar se ucpe.

Vnitřní prostor přístroje

Nebezpečí úrazu elektrickým proudem!

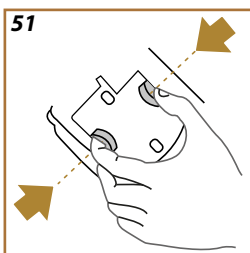
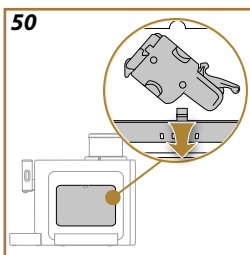
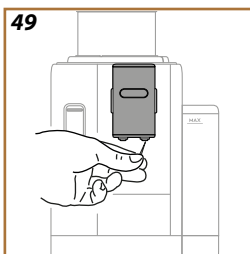
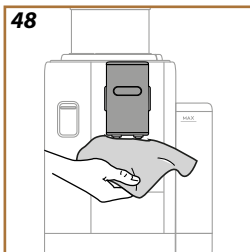
Před čištěním vnitřních částí musí být přístroj vypnutý (viz „[Vypnutí přístroje](#)“) a odpojený od elektrické sítě. Nikdy přístroj neponořujte do vody

1. Pravidelně (přibližně jednou za měsíc) kontrolujte, zda vnitřní prostor přístroje (přístupný po vyjmutí odkapávací misky) není znečištěný;
2. Vysajte všechny zbytky vysavačem na drobky

Nádržka na vodu

Čistěte nádržku na vodu pravidelně (zhruba jednou za měsíc) a při každé výměně změkčovacího filtru.

1. Vyjměte nádržku na vodu, odstraňte změkčovací filtr (pokud je namontován) a propláchněte jej pitnou vodou;
2. Vyprázdněte nádržku na vodu a vyčistěte ji horkou vodou (cca 40 °C), v případě potřeby použijte čistý neabrazivní hadřík. Důkladně opláchněte pod tekoucí vodou;
3. Pokud byl filtr předtím vyjmut, znovu jej zasuňte, naplňte čerstvou pitnou vodou do úrovně MAX a zasuňte nádržku zpět do přístroje;



4. (Pouze pokud je namontovaný změkčovací filtr) Vydejte 100 ml horké vody pro opětovnou aktivaci filtru.

Poznámka:

Pokud přístroj nepoužíváte déle než 3 dny, vyčistěte nádržku na vodu, jak je popsáno výše.

Ústí dávkovače kávy

1. Čistěte pravidelně dávkovač kávy houbičkou nebo hadříkem (obr. 48);
2. Zkontrolujte, zda otvory v dávkovači kávy nejsou ucpané. V případě potřeby odstraňte kávové usazeniny párátkem (obr. 49).

Násypka pro předemletou kávu

Pravidelně čistěte (přibližně jednou za měsíc) vyjímatelnou násypku na předemletou kávu. Postupujte následovně:

1. Vypněte přístroj (viz „Vypnutí přístroje“);
2. Zvedněte víko uložení příslušenství (obr. 22).
3. Odstraňte odměrku/štěteček;
4. Vyměňte vyjímatelnou násypku;
5. Násypku umyjte pod tekoucí vodou o teplotě 40 °C a osušte ji čistým hadříkem. Násypku lze také mýt v myčce nádobí při mycím cyklu na 50 °C.
6. Znovu zasaňte násypku do jejího uložení a uložte štěteček;
7. Znovu zavřete víko.

Pozor!

Po vyčištění se ujistěte, že v násypce nezůstalo žádné příslušenství. Přítomnost cizích těles během provozu by mohla způsobit poškození přístroje.

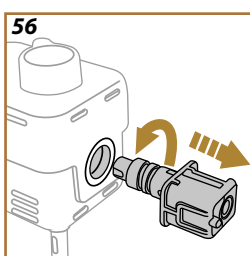
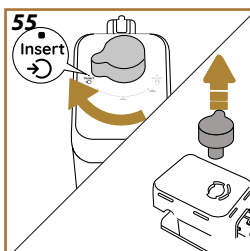
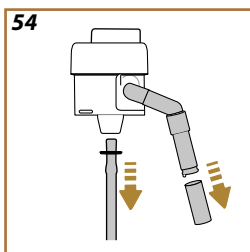
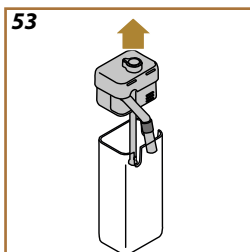
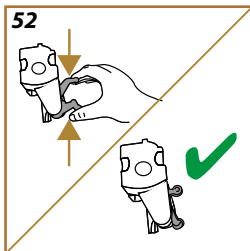
Vyjímatelný spařovač

Spařovač musí být čistěn alespoň jednou měsíčně.

Pozor!

Spařovač nelze vyjmout, pokud je přístroj zapnutý.

1. Ujistěte se, že byl přístroj správně vypnutý (viz kapitola „Vypnutí přístroje“);
2. Vyměňte nádržku na vodu (obr. 3);
3. Otevřete dvířka spařovací jednotky (obr. 50) umístěná na pravém boku použitím horního zaháknutí;
4. Zatlačte dvě barevná uvolňovací tlačítka směrem dovnitř (obr. 51) a současně vytáhněte spařovací jednotku směrem ven;
5. Ponořte spařovací jednotku do čerstvé pitné vody zhruba na 5 minut a poté ji opláchněte pod kohoutkem;



Pozor!

VYPLACHUJTE POUZE VODOU
BEZ MYČÍCH PROSTŘEDKŮ - BEZ MYČKY

- Čistěte spařovací jednotku bez použití čisticích prostředků, protože by ji mohly poškodit.
- Pomocí kartáčku očistěte všechny zbytky kávy v uložení spařovací jednotky, které jsou vidět ze dveřík spařovací jednotky;
- Po vyčištění vložte spařovací jednotku zpět do držáku; poté spařovací jednotku zatlačte, dokud neuslyšíte zacvaknutí;

Poznámka:

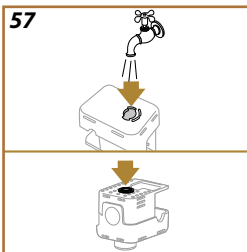
Pokud nejde spařovací jednotku snadno zasunout, je nutné ji (před zasunutím) upravit na správnou velikost stisknutím dvou páček (obr. 52).

- Po zasunutí zkontrolujte, zda se dvě barevná tlačítka vysunula směrem ven;
- Zavřete dvířka spařovací jednotky a zkontrolujte, zda jsou pevně zajištěna;
- Zasuňte zpět nádržku na vodu.

Čištění karafy na mléko

Tato operace zaručí optimální výsledky v průběhu času. Postupujte následovně:

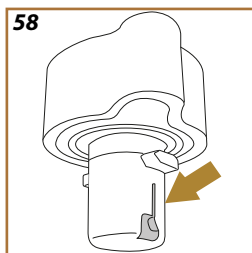
- Odstraňte víko karafy na mléko (obr. 53);
- Stáhněte dávkovač mléka, nástavec dávkovače mléka a trubičku pro nasávání mléka (obr. 54);
- Otočte kolečko pro regulaci pěny ve směru hodinových ručiček až do polohy „Insert“ (obr. 55) a vyjměte jej;
- Otočte proti směru hodinových ručiček a vyjměte konektor-spoj karafy na mléko (obr. 56).
- Myjte v myčce nádoby (doporučeno) nebo ručně, jak je uvedeno níže:
 - V myčce nádobí:** Všechny součásti opláchněte horkou pitnou vodou (nejméně 40 °C), poté je položte do horního koše myčky a spusťte program při 50 °C, např.: Eco Standard.
 - Ručně:** Pečlivě opláchněte všechny součásti teplou pitnou vodou (nejméně 40 °C), abyste odstranili všechny viditelné zbytky; zajistěte, aby voda procházela mezi otvory (obr. 57). Namočte všechny součásti (včetně nádoby na mléko) do horké pitné vody (nejméně 40 °C) a prostředku na mytí nádobí na dobu nejméně 30 minut. Všechny součásti důkladně opláchněte teplou pitnou vodou a otřete je jednotlivě rukama.



6. Ujistěte se, že v dutině a drážce ve spodní části knoflíku nejsou zbytky mléka (obr. 58). V případě potřeby je seškrábněte párátkem;
7. Zkontrolujte, zda sací a výstupní trubka nejsou ucpány zbytky mléka
8. Osušte součásti čistým a suchým hadříkem;
9. Znovu sestavte všechny součásti karafy na mléko.

Poznámka:

Přístroj vás pravidelně upozorňuje na nutnost důkladného vyčištění karafy a opakuje sekvenci pro důkladné vyčištění.






Pozor!


- Před použitím si přečtěte pokyny a označení na obalu odvápňovacího prostředku.
- Doporučujeme používat výhradně odvápňovací přípravek De'Longhi. Použití nevhodných odvápňovacích přípravků nebo nesprávné provádění odvápňení by mohly vést ke vzniku závad, na které se nevztahuje záruka výrobce.
- Odvápňovací přípravek může poškodit citlivé povrchy. Pokud dojde k náhodnému úniku produktu, okamžitě jej osušte.

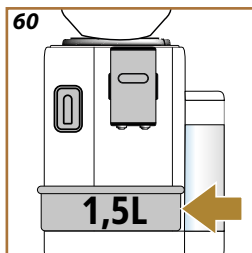
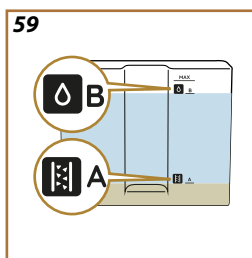
Pro provedení odvápňení	
Odvápňovací přípravek	Odvápňovací přípravek De'Longhi
Nádoba	Doporučený objem: 1,5 l
Doba	~30min

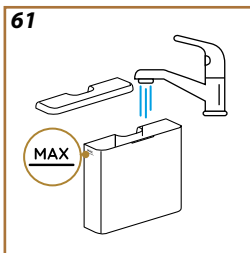
Odvápňte přístroj, jakmile se na domovské stránce zobrazí příslušná zpráva: pokud chcete provést odvápňení okamžitě, stiskněte „OK“ a postupujte podle pokynů krok za krokem na displeji přístroje.

Pro odložení odvápňení na jiný okamžik, stiskněte „Vymazat“: na domovské stránce symbol  připomíná, že přístroj musí být odvápňěn. (Zpráva se zobrazí při každém zapnutí).

Pro vstup do nabídky odvápňení:

1. Stiskněte  na domovské stránce;
2. Procházejte stránkami nabídky až do zobrazení položku „Odvápňení“;
3. Stiskněte „Začít“ pro vstup do řízeného postupu odvápňení;
4. Stiskněte „Ano“ pro zahájení;
5. Vložte dávkovač horké vody (obr. 6) (nachází se v přihrádce na příslušenství nad přístrojem);
6. Vyměňte a vyprázdněte odkapávací misku a zásobník na sedliny (obr. 16): poté obojí znovu vložte a stiskněte tlačítko „Další“;
7. Vyměňte nádržku na vodu, zvedněte víko a (je-li vložen) odstraňte filtr. Zcela vyprázdněte nádržku.
8. Nalijte do nádržky na vodu odvápňovací prostředek až po úroveň A (odpovídající 100ml balení) vyznačenou na vnitřní straně nádržky; poté přidejte pitnou vodu (jeden litr) až po úroveň B (obr. 59). Zasuňte zpět nádržku na vodu (s víkem) a stiskněte „Začít“;
9. Umístěte pod dávkovače prázdnou nádobu o minimálním objemu 2 litry (obr. 60). Stiskněte „Hotovo“ pro spuštění procesu („Zpět“, pokud se chcete vrátit na předchozí obrazovku, nebo „X“, pokud chcete postup ukončit, ale nezapomeňte odstranit z nádržky odvápňovací roztok).





Pozor! Nebezpečí opaření

Z dávkovačů vytéká horká voda obsahující kyseliny. Dávejte tedy pozor, abyste nepřišli do kontaktu s tímto roztokem.

10. Spustí se program odvápnění a z dávkovače horké vody i z dávkovače kávy začne vytékat odvápnovací roztok, který automaticky v určitých intervalech provede celou sérii vyplachování pro odstranění zbytků vodního kamene z vnitřku přístroje;
Po zhruba 20 minutách přístroj přeruší odvápnění;
11. Přístroj bude nyní připraven k vyplachování čerstvou vodou. Vyprázdněte nádobu použitou k zachycení odvápnovacího roztoku; vyjměte nádržku na vodu, vyprázdněte ji, dobře ji vypláchněte tekoucí pitnou vodou, naplňte ji čerstvou vodou až po úroveň MAX (obr. 61) a vložte ji do přístroje. Stiskněte „Další“
12. Umístěte zpět nádobu používanou k zachycení odvápnovacího roztoku pod dávkovače a stiskněte „Ano“ pro spuštění prvního vyplachování;
13. Horká voda vytéká jak z dávkovače horké vody, tak z dávkovače kávy;
14. Když dojde voda v nádržce, vyprázdněte nádobu použitou k zachycení výplachové vody;
15. Vyjměte nádržku na vodu a znovu vložte, pokud byl předtím odstraněn, změkčovací filtr. Stiskněte „Další“ pro pokračování;
16. Naplňte nádržku čerstvou vodou až do úrovně MAX, zasuňte ji zpět do přístroje;
17. Umístěte zpět prázdnou nádobu použitou k zachycení odvápnovacího roztoku pod dávkovače a stiskněte „Ano“ pro spuštění dalšího cyklu vyplachování;
18. Po spotřebování vody v nádržce vyprázdněte nádobu použitou na vodu z vyplachování, vyjměte, vyprázdněte a znovu vložte odkapávací misku a zásobník na sedliny a poté je znovu vložte do přístroje;
19. Vyjměte nádržku na vodu, doplňte ji na maximální hladinu a vložte ji zpět do přístroje, poté stiskněte „Další“;
20. Proces odvápnění je nyní dokončen: stiskněte tlačítko „OK“;
21. Přístroj provede rychlý ohřev a po skončení se vrátí na domovskou stránku.

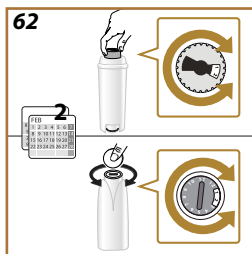
Poznámka:

- Pokud cyklus odvápnění nedokončíte správně (např. výpadek proudu), doporučuje se cyklus opakovat;
- Je normální, že po provedení odvápnovacího cyklu bude voda v zásobníku na kávové sedliny.
- Příklad vyžaduje třetí vyplachování v případě, že nádržka na vodu nebyla naplněna až do úrovně max: to aby bylo zaručeno, že se ve vnitřních trubkách přístroje nenachází odvápnovací roztok. Před spuštěním vyplachování nezapomeňte vyprázdnit odkapávací misku.

Pro zachování dobré funkčnosti přístroje v čase doporučujeme používat změkčovací filtr De'Longhi.


Pro další informace navštivte www.delonghi.com.

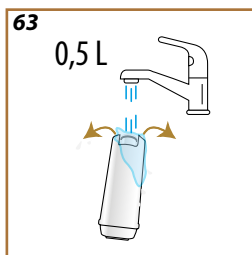
WATERFILTER  EAN: 8004399327252



Pro správné použití filtru postupujte následovně:

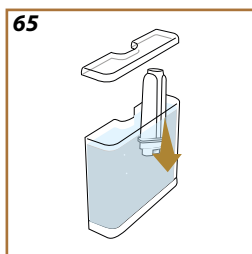
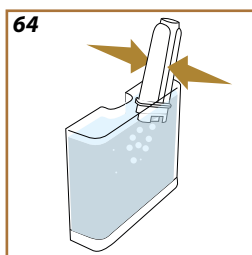
Instalace filtru

1. Stiskněte  na domovské stránce;
2. Procházejte stránkami, dokud se nezobrazí položka „Vodní filtr“;
3. Stiskněte „Ano“ pro vstup do průvodce
4. Vyjměte filtr z balení a otáčejte datumovkou, dokud se nezobrazí další 2 měsíce (obr. 62);




Poznámka:


Při běžném používání přístroje je trvanlivost filtru dva měsíce; jestliže zůstane přístroj nepoužívaný s nainstalovaným filtrem, jeho trvanlivost je maximálně 3 týdny.



5. Stiskněte „Další“ pro pokračování („Zpět“ pro návrat na předchozí obrazovku);
6. Pro aktivaci filtru nechte téct vodu z vodovodu do středového otvoru filtru, dokud voda nebude vycházet z bočních otvorů po dobu více než jedné minuty (obr. 63). Stiskněte „Další“, „Zpět“ nebo „X“;
7. Vyjměte nádržku na vodu z přístroje a naplňte ji pitnou vodou; zasuňte filtr do nádržky na vodu, ponořte spodní část stlačením středu filtru 2-3 krát tak, aby vzduchové bubliny mohly uniknout (obr. 64). Stiskněte „Další“;
8. Vložte filtr do příslušného uložení (obr. 65) a zatlačte jej až na doraz; stiskněte „Další“. Znovu nádržku zavřete víkem;
9. Zasuňte nádržku na vodu a stiskněte „Ano“;
10. Umístěte pod dávkovač horké vody prázdnou nádobu o objemu alespoň 0,5 litru a stiskněte „Ano“;
11. Přístroj vydá horkou vodu a automaticky se přeruší. Stiskněte „OK“ pro návrat na domovskou stránku;
12. Nyní je filtr aktivovaný a je možné používat přístroj.

Výměna nebo odstranění filtru

Filtr vyměňte, jakmile se na domovské stránce zobrazí příslušná zpráva: pokud chcete výměnu provést okamžitě, stiskněte „OK“ a postupujte podle pokynů bodu 3 v předchozím odstavci. Pro odložení výměny na jiný okamžik stiskněte „Zrušit“: na displeji symbol  připomíná, že je nutné vyměnit filtr. Pro výměnu postupujte následovně:

-
1. Stiskněte  na domovské stránce;
 2. Procházejte stránkami až do zobrazení položky „Vodní filtr“: stiskněte „Přečist“;
 3. Stiskněte „Ano“ pro vstup do průvodce;
 4. Vyměňte nádržku na vodu a opotřebovaný filtr: stiskněte „Ok“.
 5. Chcete-li filtr odstranit, stiskněte „Ok“ („Ok“ pro návrat na předchozí obrazovku; „X“ pro zrušení operace);
 6. Pro výměnu filtru stiskněte „Ano“. Postupujte podle úkonů uvedených v předchozím odstavci od bodu (4).

Poznámka:

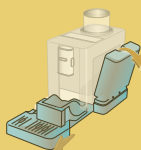
Když uběhly dva měsíce doby trvanlivosti (viz datumka), anebo pokud přístroj nebyl používán 3 týdny, proveďte výměnu filtru, i když to přístroj ještě nevyžaduje.

Je čas naplnit nádržku na vodu čerstvou vodou a zasunout ji



- V nádržce není dostatečné množství vody
Vyměňte nádržku (obr. 3), naplňte ji čerstvou pitnou vodou na úroveň MAX (obr. 4), a znovu nádržku zasuňte
- Nádržka není správně zasunutá
Zasuňte nádržku správně

*Můžete vyprázdnit odkapávací tácek a zásobník na sedliny?
Naplněte nádržku na vodu čerstvou vodou a zasuňte ji*



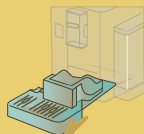
- V nádržce není dostatek vody na přípravu nápoje a brzy bude nutné vyprázdnit zásobník na sedliny
Přístroj si okamžitě vyžádá obě operace, aby bylo možné připravit několik nápojů za sebou, bez přerušení

Můžete vložit dávkovací jednotku?



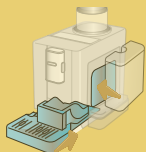
- Po vyčištění nebyla zasunuta dávkovací jednotka
Vložte spařovací jednotku podle popisu v odst. [„Vyjímatelný spařovač“](#)

Je čas vyprázdnit zásobník na sedliny a odkapávací tácek. I když nejsou naplněné, pravidelně je vyprazdňujte



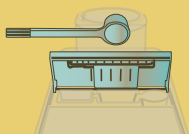
- Zásobník na sedliny je plný.
Proveďte čištění popsané v odst. [„Zásobník na kávové sedliny“](#)

Vyprázdněte zásobník na sedliny a/nebo odkapávací misku. Po jejich zasunutí, pokud je zpráva stále přítomná, zavřete boční dvířka



- Zásobník na sedliny a/nebo odkapávací miska nebyly správně vloženy nebo nejsou přítomné.
Zásobník na sedliny a/nebo odkapávací miska nebyly správně vloženy nebo nejsou přítomné.
- Boční dvířka chybí nebo nejsou správně zasunuta
Zasuňte dvířka nebo je zavřete správně. Vyprázdněte zásobník na sedliny, aby stroj mohl správně pokračovat v počítání

Přidali jste předemletou kávu? Přidejte ji nyní. Jen jednu odměrku!



- Byla zvolena příprava s předemletou kávou, ale nebylo nasypáno dostatečné množství předemleté kávy
Ujistěte se, že násypka není ucpaná, poté vložte jednu rovnou odměrku předemleté kávy, stiskněte „OK“ na displeji a postupujte podle pokynů v odst. [„Příprava s předemletou kávou“](#).

Jejda, vypadá to, že došla kávová zrna. Je čas přidat další



- Došla kávová zrna.
Naplňte zásobník na zrnkovou kávu a stiskněte „Hotovo“

Nová nastavení nebyla uložena

- Během přizpůsobování nápoje (viz kap. [„Funkce „my““](#)) byla příprava záměrně přerušena stisknutím „X“ nebo zasáhl alarm. Stiskněte „X“ pro návrat na domovskou stránku (C) pro zobrazení alarmu, který způsobil přerušování. Postupujte podle pokynů pro zobrazení alarm (viz kap. [„Časté a alarmové zprávy“](#))

*Provádím čištění.
Za okamžik budu znovu u Vás*

- Přístroj detekuje nečistoty uvnitř. Počkejte, až je přístroj opět připraven k použití a znovu zvolte požadovaný nápoj. Pokud problém přetrvává, obraťte se na autorizované servisní středisko.

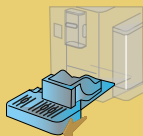


Nemohu nápoj dokončit. Snižte množství předemleté kávy a zkuste to znovu

Ok

- Bylo použito příliš předemleté kávy
Snižte množství předemleté kávy (max. 1 odměrku). Stiskněte „Ok“ pro návrat na domovskou stránku
- Pokud je přítomen změkčovací filtr, mohlo dojít k uvolnění vzduchové bubliny uvnitř okruhu, která zablokovala výdej. Stiskněte „OK“ a vydejte trochu vody (viz kap. [„Horká voda“](#)), dokud nebude průtok pravidelný. Pokud problém přetrvává, odstraňte filtr (odst. [„Výměna nebo odstranění filtru“](#))

Nemohu nápoj dokončit. Snižte množství předemleté kávy, vyprázdněte zásobník na sedliny a zkuste to znovu



- Bylo použito příliš předemleté kávy
Snižte množství předemleté kávy (max. 1 odměrku).
Proveďte čištění podle popisu v kap. [„Zásobník na kávové sedliny“](#)



Je mi líto, ale nemohu dokončit nápoj. Zvyšte stupeň mletí o 1 (+1)

Ok

- Mletí je příliš jemné, a proto káva vytéká příliš pomalu nebo vůbec.
Stiskněte „Ok“, „Další“ a pokračujte v nastavení kávovaru (viz odst. [„Nastavení mlýnku“](#)).



Je mi líto, ale nemohu dokončit nápoj. Snižte intenzitu a zkuste to znovu

Ok

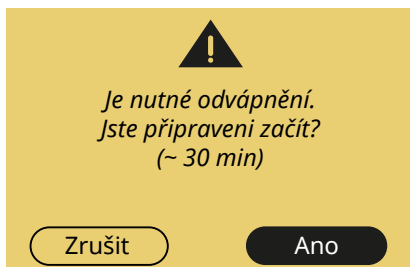
- Bylo použito příliš mnoho kávy.
Zvolte slabší „Intenzitu“ (viz [„Vlastní kávové nápoje“](#)). Stiskněte „Ok“ pro návrat na domovskou stránku.


Nezapomeňte karafu na mléko uložit do chladničky

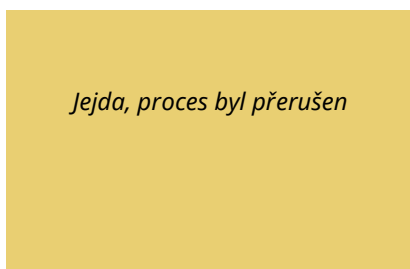


Ok

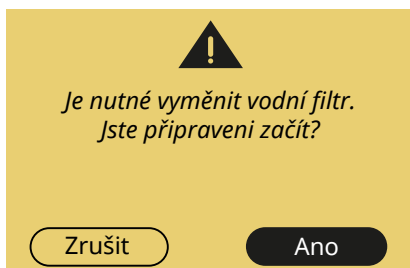
- Byla provedena příprava mléka a karafa na mléko je stále vložena do přístroje
Vyjměte karafu na mléko a vložte ji do lednice.



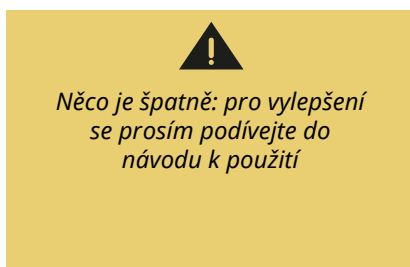
- Označuje, že je nutné odvápění přístroje. Pokud si přejete pokračovat v odvápňování, stiskněte „Ano“ a postupujte podle průvodce, v opačném případě stiskněte „Vymazat“: v tomto případě se na domovské stránce zobrazí symbol , který vám připomene, že je nutné provést odvápění (viz kap. [„Odvápnění“](#)).



- Přerušené nebo nesprávně dokončené odvápění. Stiskněte Ok pro pokračování (viz kap. [„Odvápnění“](#)).



- Změkčovací filtr je opotřebován. Stiskněte „Ano“ pro výměnu filtru anebo „Vymazat“, pokud si to přejete provést v jiný okamžik. Postupujte podle pokynů v kap. [„Výměna nebo odstranění filtru“](#).



- Vnitřek přístroje je velmi špinavý. Důkladně vyčistěte přístroj podle popisu v kap. [„Popis přístroje“](#). Pokud přístroj stále zobrazuje zprávu i po vyčištění, kontaktujte zákaznický servis nebo autorizované servisní středisko



Vodní okruh je prázdný.
Připraveni naplnit?





Ano

- **Hydraulický okruh je prázdný**
Stiskněte „Ano“ pro naplnění okruhu: výdej se automaticky přeruší.
Pokud bude problém přetrvávat, zkontrolujte, zda je nádržka na vodu zasunuta až na doraz.
- **Byl vložen nový změkčovací filtr**
Ujistěte se, že jste správně postupovali podle pokynů pro vložení nového filtru (odst. [„Instalace filtru“](#) a [„Výměna nebo odstranění filtru“](#)). Pokud problém přetrvává, odstraňte filtr.


Před změnou nastavení s „Bean Adapt“ je nutné provést 3 výdeje

- **Před změnou nastavení s „Bean Adapt“ je nutné provést 3 výdeje**
Připravte alespoň 3 kávy a poté pokračujte v nastavení/vyladění.

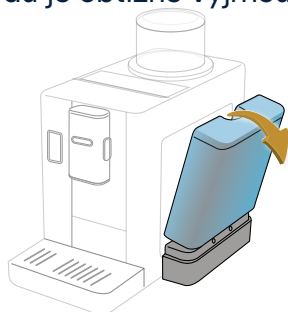


-  Připomíná, že je nutné vyměnit filtr
Vyměňte nebo vyjměte filtr podle pokynů v kap. [„Výměna nebo odstranění filtru“](#).
-  Připomíná, že je nutné odvápňení přístroje.
Je nutné co nejdříve provést program odvápňení popsany v kap. [„Odvápňení“](#)

-  Připomíná, že je nutné provést čištění karafy na mléko
Viz kapitola [Čištění karafy na mléko po každém použití](#)

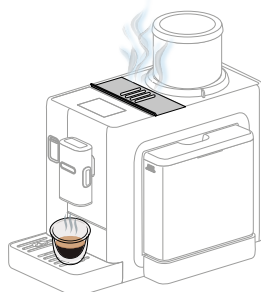
-  Označuje, že je aktivována úspora energie.
Pro deaktivaci úspory energie postupujte podle popisu v odst. [„Obecné“](#).

- Nádržku na vodu je obtížné vyjmout



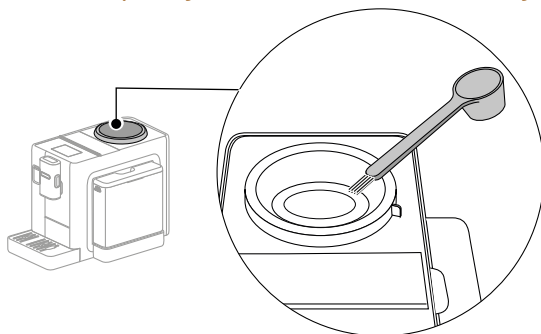
Nakloňte nádržku směrem ven: po uvolnění ji lze snadno vyjmout.

- Po výdeji kávy z horní části vychází pára

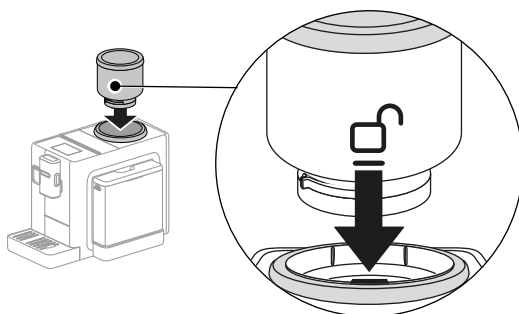


Jedná se o páru, která se uvolňuje z použité dávky kávy a automaticky se likviduje v zásobníku na sedliny přístroje. Je součástí běžného a správného provozu přístroje.

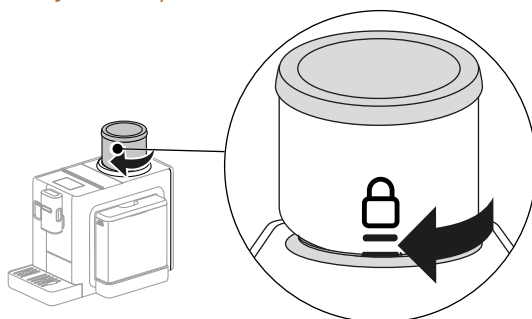
-
- Vložení zásobníku na zrnkovou kávu je obtížné
Ujistěte se, že je uložení zásobníku na zrnkovou kávu čisté a nejsou tam žádná zrna: použijte štěteček k odstranění zbytků kávy.



Zasuňte zásobník na zrnkovou kávu a dbejte na to, aby odemčená poloha  odpovídala značce na přístroji



Otočte zásobník na zrnkovou kávu ve směru hodinových ručiček, dokud nebude zajišťovací poloha  zarovnaná se značkou na přístroji



- **Káva není horká (1)**

Od poslední přípravy uplynuly 2-3 minuty a vnitřní okruh přístroje se ochladil: je vhodné provést vyplachování horkou vodou.

Na domovské stránce stiskněte  pro vstup do nabídky nastavení:



Procházejte stránkami, dokud nevidíte položku „Proplachování“, a stiskněte „Ano“ pro zahájení výdeje: po několika sekundách vyteče horká voda, která čistí a zahřívá vnitřní okruh přístroje.



- **Káva není horká (2)**

Teplota nastavená pro přípravu kávy je nízká. Zvolte vyšší teplotu následujícím postupem:

na domovské stránce stiskněte  pro vstup do nabídky nastavení:



Procházejte stránkami, dokud nevidíte položku „Teplota kávy“ a stiskněte „Nastavit“ pro změnu teploty.








Zvolte vyšší teplotu (střední nebo max).

- **Káva není horká (3)**

Je nutné provést odvápnění: postupujte podle pokynů v kapitole [Odvápnění](#).

Poté zkontrolujte, zda nastavení tvrdosti vody odpovídá tvrdosti vody používané ve vašem vodovodním systému (viz [Ověření tvrdosti vody](#) a [Nastavení tvrdosti vody](#)).

- Mléko má velké bubliny nebo vystřikuje z dávkovače mléka nebo je málo napěněné (1)

LatteCrema HOT 	
 Kravské mléko	
Plnotučné (obsah tuku >3,5%)	✓
Polotučné (obsah tuku mezi 1,5 a 1,8%)	
Odtučněné (tuk <0,5%)	
Rostlinné nápoje	
 Sójový	✓
 Mandlový	✓
 Ovesný	✓

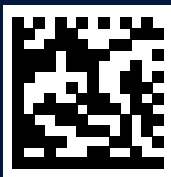
Používejte kravské mléko nebo rostlinné nápoje při teplotě chladničky (přibližně 5 °C).

Pokud výsledek stále není podle představ, zkuste změnit značku mléka.

Pro rostlinné nápoje doporučujeme používat verze „Barman“.

- Mléko má velké bubliny nebo vystřikuje z dávkovače mléka nebo je málo napěněné (2)

Pečlivě vyčistěte víko karafy na mléko podle popisu v kapitolách [„Čištění karafy na mléko po každém použití“](#) a [„Čištění karafy na mléko“](#).



57132C8962_00_0124