



Kasutusjuhend

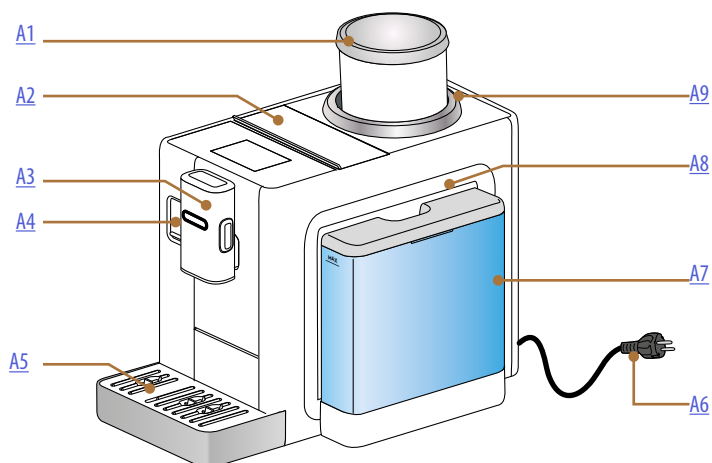
EXAM44X.5Y
FEB4455

RIVELIA

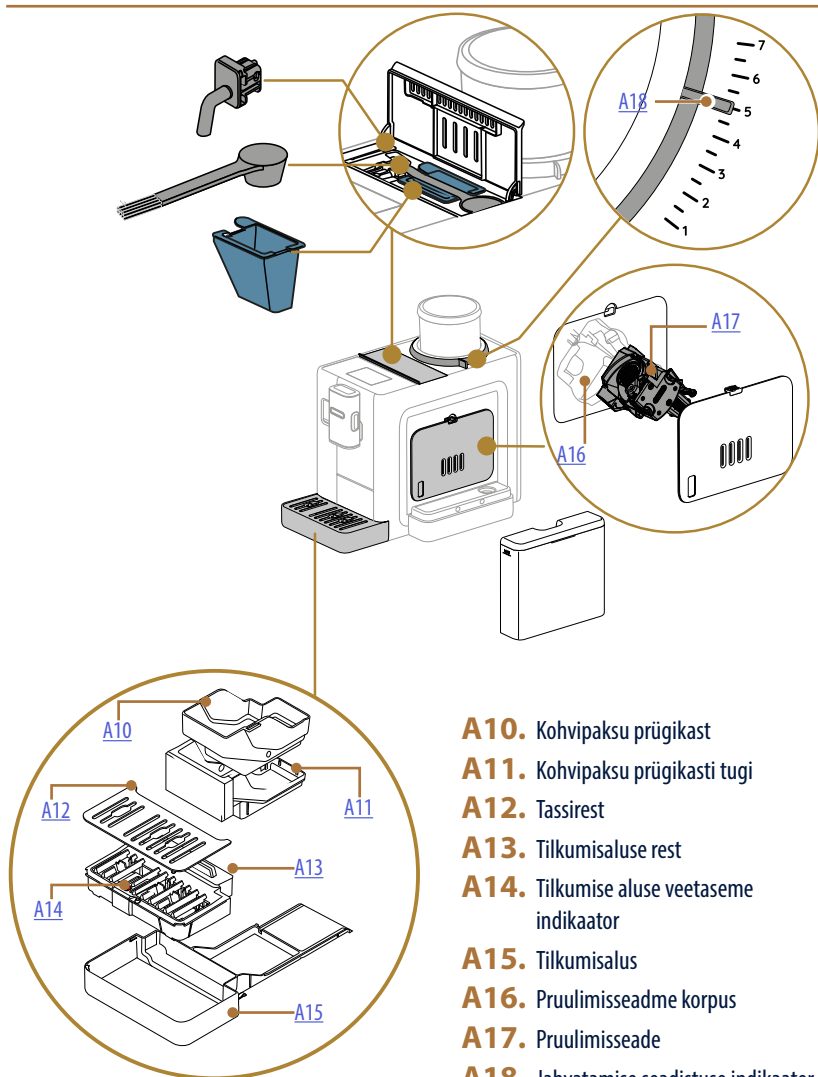


MASINA KIRJELDUS	4
PANEELI JA AVALEHE KIRJELDUS	6
TARVIKUTE KIRJELDUS *	7
PIIMAKANNU KIRJELDUS	8
MASINA ESMAKORDNE KASUTAMINE	9
Keele valimine	9
Kuupäeva ja kellaaja valimine	9
Täitke veepaak	10
Seadme ettevalmistamine	10
Oamahuti paigaldamine	10
Esmakordne kasutamine	11
Nõuanded	11
Vee kareduse kontrollimine	11
Vee kareduse määramine	11
Profiilid	12
Õpetus	12
MASINA SISSE LÜLITAMINE	13
MASINA VÄLJA LÜLITAMINE	14
Pikemaks ajaks välja lülitamine	14
MENÜÜ SÄTTED	15
Loputus	15
Katlakivi eemaldamine	15
Veefilter	15
Üldine	15
Automaatne välja lülitamine	15
Tugi	16
Jahvata ja tühjenda	16
Piimakannu puhastamine	16
Kohvi temperatuur	17
Statistika	17
Keeled	17
Kuupäev ja kellaeg	18
Kohviveski seadistused	18
Vee karedus	18
Vooluringi tühjendamine	19
Vaikeväärtused	19
KOHVIPÕHISED JOOGID	21
Masina kohvijookide valmistamiseks ettevalmistamine	21
Otse valitud joogid	21
Kohandatud kohvipõhised joogid	21
Eeljahvatatud kohviga valmistamiseks	22

LISA-SHOT	24
KOHVIPÕHISTE JOOKIDE VALMISTAMISE JUHISED	25
Vihjed kuumema kohvi valmistamiseks.....	25
BEAN ADAPT TECHNOLOGY	26
COFFEE ROUTINE	27
PIIMAPÕHISED JOOGID	28
Piimakannu ettevalmistamine	28
Millist piima kasutada?.....	28
Piimaanuma täitmine ja ühendamine.....	28
Piimavahu koguse reguleerimine	29
Piimapõhiste jookide valmistamine	29
Piimakannu puhastamine pärast kasutamist	29
„TO GO“ (VÕTA KAASA) JOOKIDE VALMISTAMINE	31
De'Longhi reisikruusi (müüakse eraldi) puhastamine iga kord pärast kasutamist.....	32
KUUM VESI	33
„MY“ FUNKTSIOON	34
Valige jook (kasutage joogi valmistamiseks kohviveskisse jäänud ube):.....	36
Jahvata ja tühjenda (kohviveski sisu tühjendamiseks käivitatakse jahvatustsüklil ilma jooki valmistamata)	36
Nüüd saate oamahuti vahetada	36
SEADME PUHASTAMINE	37
Masina sisemine vooluahel.....	38
Oamahuti	38
Kohvipaksu prügikast	39
Tilkumisalus ja selle rest	39
Masina sisemus	40
Veepaak.....	40
Kohviotsikud.....	41
Jahvatatud kohvi lehter	41
Eemaldatav pruulimisseade	41
Piimakannu põhjalik puhastus	42
KATLAKIVI EEMALDAMINE	44
VEEPEHMENDI FILTER	47
Filtri paigaldamine	47
Filtri vahetamine või eemaldamine	47
SAGEDASED JA HÄIRETEATED	49
KKK 55	
TEHNILISED ANDMED	60
Nõuandeid energiasäästmiseks	60



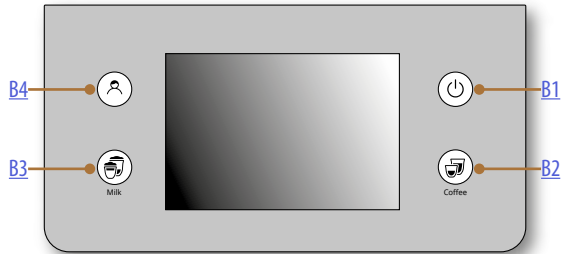
- A1.** Oamahuti koos kaanega
- A2.** Kaas, mis katab tarvikuid/eejahvatatud kohvi sahtlit
- A3.** Kohviotsikud (reguleeritava kõrgusega)
- A4.** Piimakannu ühenduse/kuumaveeotsikut kattev klapp
- A5.** Tilkumisalus
- A6.** Toitejuhe
- A7.** Veepaak koos kaanega
- A8.** Keeduseadme juurdepääsuluuk (juurdepääs, kui veepaak on eemaldatud)
- A9.** Kohviveski reguleerimisrõngas



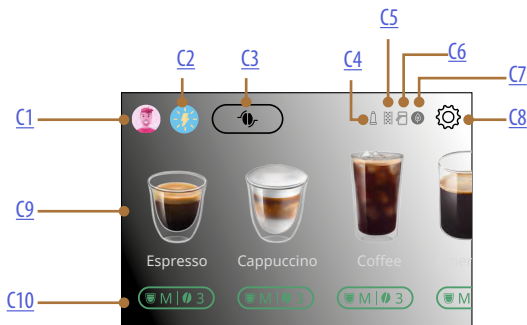
- A10.** Kohvipaksu prügikast
- A11.** Kohvipaksu prügikasti tugi
- A12.** Tassirest
- A13.** Tilkumisaluse rest
- A14.** Tilkumise aluse veetaseme indikaator
- A15.** Tilkumisalus
- A16.** Pruulimisseadme korpus
- A17.** Pruulimisseade
- A18.** Jahvatamise seadistuse indikaator



Rivelia Paneeli ja avalehe kirjeldus

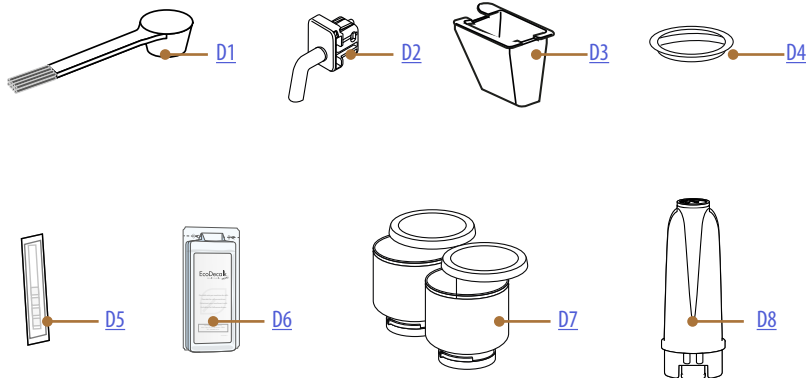


- B1.** ON / ooterežiimi nupp
- B2.** Kohvipõhiste jookide valikunupp
- B3.** Piimapõhiste jookide valikunupp
- B4.** Profili valimise nupp



- C1.** Valitud profiil
- C2.** Coffee Routine
- C3.** Bean Adapt Technology
- C4.** Kulunud filtri märgutuli
- C5.** Katlakivi eemaldamise märgutuli
- C6.** Piimakannu puhastamise märgutuli
- C7.** Energiasäästu märgutuli
- C8.** Sätete menüü
- C9.** Joogi otsevalimine
- C10.** Joogi kohandamisriba

Rivelia Tarvikute kirjeldus *



* Jookide arv ja tüübid erinevad sõltuvalt mudelist

MASINA TARVIKUTESAHTLI SISU [A2](#)

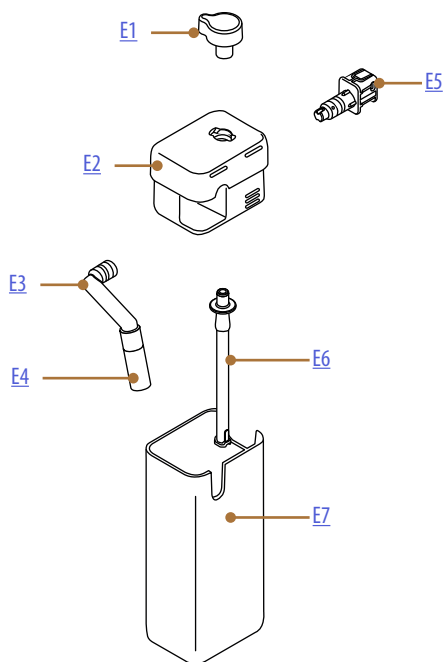
- D1.** Jahvatatud kohvi lusikas/ hari
- D2.** Kuumaveetsik
- D3.** Eemaldatav jahvatatud kohvi lehter

PESAL, KUS OAMAHUTI ON MASINA KÜLGE KINNITATUD

- D4.** Kohviveski kaitsekate

TARVIKUPAKENDI SISU

- D5.** Testiriba „Vee kareduse test“
- D6.** Katlakivieemaldaja
- D7.** Vahetatavad oamahutid
- D8.** Veepehmendi filter



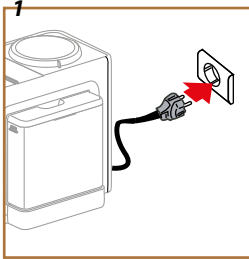
- E1.** Vahu reguleerimise / puhastamise nupp
- E2.** Piimakannu kaas
- E3.** Piimaotsik (reguleeritava kõrgusega)
- E4.** Piimaotsiku pikendus
- E5.** Piimakannu ühendusosa (puhastamiseks eemaldatav)
- E6.** Piima võtmise toru (silikoonist)
- E7.** Piimaanum



Rivelia Masina esmakordne kasutamine

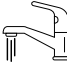
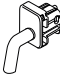


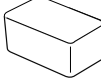
Tähelepanu!

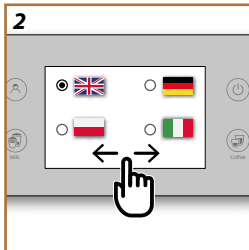
- Võimalikud kohvijäljed kohviskis tulenevad seadme müügieelsest seadistuskatsetusest, olles tõendiks hoolsusest ja tähelepanust, mida me oma toodetesse investeerime.
- Esmakordsel kasutamisel tuleb kõiki eemaldatavaid tarvikuid, mis puutuvad kokku vee või piimaga (piimakann, veepaak), kuuma veega loputada. Parimate tulemuste saamiseks, tuleks piimakannu pesta nõudepesumasinas.



1. Ühendage toitejuhe vooluvõrku (joonis 1).

Masin lülitub sisse ja näitab, kuidas seda teile meelepäraselt seadistada: järgige kuvatavaid juhiseid ja Rivelia ongi kasutamiskvalmis!

Oluline:	
	Värske joogivesi
	Kuumaveetsik
	Oamahuti (leiate selle tarvikutepakendist)
	Lemmik kohvioad
	Nõu (See peab mahutama vähemalt 0,2 liitrit)
	Vee karedustesti (leiate selle tarvikutepakendist)

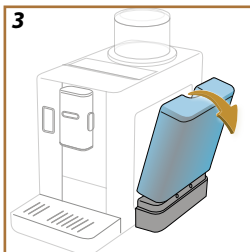


Keele valimine

2. Kerige ekraanil seni (joonis 2), kuni kuvatakse soovitud keel, seejärel valige vastav lipp;
3. Järgmise etappi liikumiseks vajutage „Done“ (Valmis).

Kuupäeva ja kellaaaja valimine

4. Valige täpne päev ja kellaaeg ning vajutage „Next“ (Edasi): valige päeva ja kellaaaja kuvamise formaat ja vajutage „Next“.



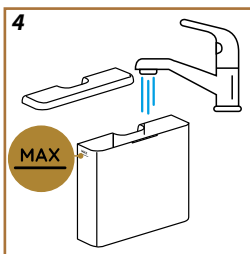
3

Täitke veepaak

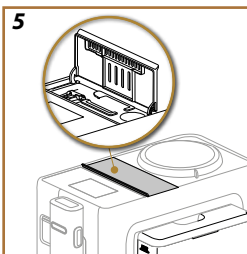
5. Eemaldage veepaak.

Tähelepanu!

Kallutage veepaaki kergelt, et tagada selle õige eraldumine masinast (joonis 3).



4

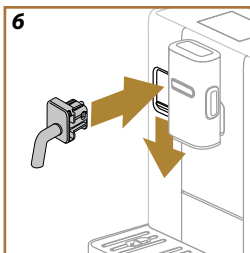


5

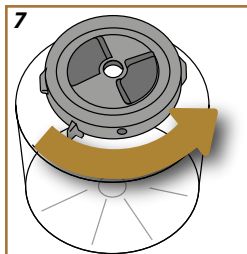
Seadme ettevalmistamine

7. Avage tarviktesahtli kaas ja võtke välja kuumaveetsik (joonis 5).

8. Lükake piimakannu ühenduse/kuumaveetsiku klapp alla ja kinnitage kuumaveetsik (joonis 6). Vajutage „Next“ (Edasi).



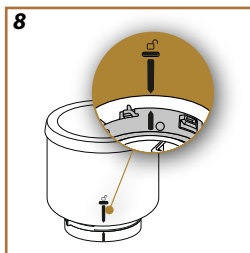
6



7

Oamahuti paigaldamine

9. Kontrollige, kas jahvatamise seadistuse indikaator on seatud väärtusele 5. Vastasel juhul seadke see väärtusele 5. Vajutage „Next“ (Edasi).

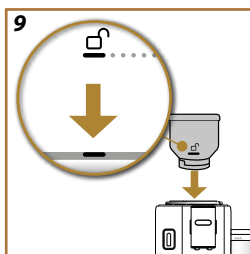


8

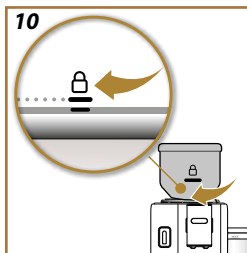
10. Eemaldage kohviveski kaitsekate oamahuti pesast.

11. Võtke üks oamahutitest, keerake see tagurpidi ja kontrollige, kas alumine osa on kindlalt suletud: täielikuks veendumiseks keerake alumist osa vastupäeva, kuni kuulete klõpsatust (joonis 7). Oamahuti on korralikult suletud, kui kaks noolt on joondatud (joonis 8). Vajutage „Next“ (Edasi).

12. Täitke oamahuti soovitud ubadega ja sulgege see korralikult: vajutage „Next“ (Edasi).

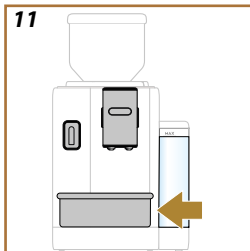


9



10

13. Asetage oamahuti pesa ja keerake seda päripäeva, et see oma kohale lukustada. Õige paigaldamise tagamiseks joondage ☐ sümbol alumise rõnga märgiga (joonis 9) ja kui see on sises-



tatud, keerake oamahuti ☐ asendisse (joonis 12). Vajutage „Next“ (Edasi).

Esmakordne kasutamine

14. Asetage kohvi- ja kuumaveeotsik alla vähemalt 0,2-liitrine anum (joonis 11).
15. Loputuse käivitamiseks vajutage „Yes“ (Jah). Valmistamine peatub automaatselt.

Nõuanded

Ekraanile ilmuvad kasutusjuhised. Lugege need hoolikalt läbi: need on masina kasutamisel abiks. Jätkamiseks vajutage „Next“ (Edasi).

Vee kareduse kontrollimine

Masin palub vee karedusastme alusel kindlaksmääratud aja möödudes katlakivi eemaldamist. Masina saab programmeerida ka vastavalt kohaliku veevarustuse tegelikule karedusele, nii et katlakivi eemaldamist tuleb teha harvemini. Toimige järgmiselt:

1. Vajutage „Start“ ja eemaldage ümbrise testiriba „Üldise kareduse test“ (tarvikupakendis). Vajutage „Next“ (Edasi).
2. Kastke paber ligikaudu üheks sekundiks täielikult veeklaasi.
3. Eemaldage paber veest ja raputage seda kergelt. Vajutage „Next“ (Edasi). Minuti pärast moodustub paberile, sõltuvalt vee karedusest, kas 1, 2, 3 või 4 punast ruutu. Iga ruut vastab 1 tasemele.

Vee kareduse määramine

4. Vajutage punkti, mis vastab eelnevalt mõõdetud vee karedusele, nagu on näidatud järgmises tabelis:

Testriba	Vee karedus
	Tase 1
	Tase 2
	Tase 3
	Tase 4

5. Vajutage „OK“.
6. Seade on nüüd programmeeritud vastavalt uuele vee kareduse tasemele.

Tähelepanu!


Vee karedust saab igal ajal muuta seadete menüü kaudu (vt ["Vee karedus"](#)).

Seda tehes on masin valmis seadistamiseks vastavalt teie vajadustele ja eelistustele: vajutage „Start“.

[VAATA VIDEOT SIIN](#)



Profiilid

1. Määrake masina kasutajate arv. Vajutage „Next“ (Edasi).
2. Numbri kohandamiseks vajutage profiiliikoonile , tehke valikud, seejärel vajutage nuppu, mis näitab nime, vajutage „Change“ (Muuda) ja lõpuks „Save“ (Salvesta).
3. Vajutage „Next“ (Edasi). Profiilid on kinnitatud.

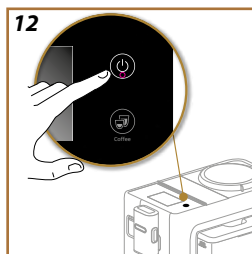
Õpetus

1. Vajutage „Next“ (Edasi): masin on valmis näitama lühikest tutvustavat videot.
2. Vajutage „Start“ ja vaadake ekraani.
3. Masin esitleb peamisi funktsioone. Järgmistele ekraanidele liikumiseks vajutage „Next“ (Edasi).

Kui tutvustus on lõppenud, vajutage „Start“ ja tundke oma masinast rõõmu.


Tähelepanu!

- Seadme esmakordsel kasutamisel tuleb valmistada 4–5 cappuccinot, enne kui jook tassis maitseb nagu peab.
- Esimesel kasutuskorral on veering tühi ja toiming võib olla üsna lärmakas. Veeringi täitumisel muutub seade vaiksemaks.



Tähelepanu!

Igal seadme sisse lülitamisel viiakse läbi automaatne eelsoojenduse ja loputuse tsükkel, mida ei saa katkestada. Enne tsükli lõppemist pole seade kasutamiseks valmis.

1. Masina sisselülitamiseks vajutage  (joonis 12): masin lülitub sisse.
2. Kui masin on soojenenud, alustab see loputustsükli, mille käigus väljastatakse kohvivilast kuuma vett. Lisaks katla soojendamisele soojendab see ka sisemist vooluringi, kuna nende kaudu ringleb kuum vesi.

Kui kohvimasin lülitatakse pärast kohvi valmistamist välja, käivitub automaatne loputussükkel.

1. Masina väljalülitamiseks vajutage  (joonis 12).
2. Kui see on ette nähtud, teostab seade loputussükli, väljastades kohviotsikutest kuuma vett, seejärel lülitub seade välja (ooterežiim).

Tähtis!

Ärge kunagi eemaldage masinat vooluvõrgust, kui see on sisse lülitatud.

Pikemaks ajaks välja lülitamine.

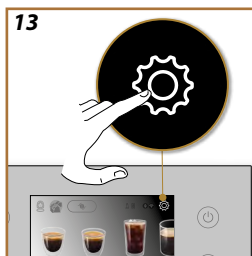
Kui masinat ei kasutata pikemat aega (nt pühad, äraolekuperioodid), järgige jaotist [Vooluringi tühjendamine](#).

Kui masinat ei kasutata mõne päeva jooksul, toimige järgmiselt:

- masina väljalülitamiseks vajutage .
- tühjendage ning puhastage kohvipaksu prügikast ja veepaak (joonis 16);
- eraldage toitejuhe seinakontaktist.

Tähelepanu!

Masina uuesti sisselülitamisel täitke veepaak ja tehke enne mis tahes joogi valmistamist 3 loputussükli, nagu näidatud jaotises [Loputus](#).




Loputus

Seda funktsiooni kasutades saab kohviotsikutest väljastada kuuma vett, et puhastada ja soojendada masina sisemist vooluringi.

Asetage otsikute alla vähemalt 0,2-liitrine nõu (joonis 11).

Funktsiooni aktiveerimiseks toimige järgmiselt:

1. Vajutage  seadete menüüsse sisenemiseks (joonis 13).
2. Kerige menüülehti, kuni kuvatakse teade „Rinse“ (Loputamine).
3. Käivitamiseks vajutage „Yes“ (Jah): mõne sekundi pärast tarnitakse kohviotsikutest kuum vesi masina sisemise ahela puhastamiseks ja soojendamiseks.
4. Loputamise peatamiseks vajutage „Stop“ või oodake selle automaatset lõppu.

Tähelepanu!

- Kui seadet ei kasutata üle 3–4 päeva, tuleb uuesti sisselülitamisel ja enne kasutamist läbi viia 2–3 loputustsüklit.
- Ülaloodud loputamise käigus võib vesi sattuda kohvipaksu prügi-kasti: see on tavapärane.



Katlakivi eemaldamine

Masina katlakivi eemaldamise juhised leiate [„Katlakivi eemaldamine“](#).

Veefilter

Veefiltrit juhiseid leiate [„Veepehmendi filter“](#).

Üldine

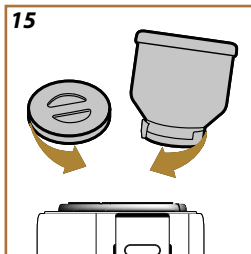
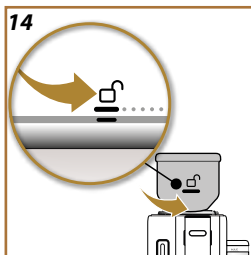
1. Vajutage  seadete menüüsse sisenemiseks (joonis 13).
2. Kerige menüülehti, kuni kuvatakse teade „General“ (Üldine). Selles menüüosas saab lihtsa puudutusega aktiveerida või välja lülitada järgmisi funktsioone.
 - „Audible warning“ (Helisignaali): kui see on lubatud, kostub seadmest iga toimingu sooritamisel helisignaali.
 - „Energy saving“ (Energiasäästu režiim): kasutage seda funktsiooni, kui tahate sisse või välja lülitada energiasäästu režiimi. Kui funktsioon on aktiivne, vähendab see energiatarbimist vastavalt kehtivatele Euroopa eeskirjadele: avalehele ilmub  sümbol.
3. Uue valiku salvestamiseks ja avakuvale naasmiseks vajutage „X“.

Tähelepanu!


Masina seerianumber kuvatakse ekraanil: see on kasulik tuvastamiseks.

Automaatne välja lülitamine

Automaatse väljalülitamise aja saab määrata 15 või 30 minuti, 1 või 3 tunni peale pärast viimast kasutamist.



Automaatse väljalülitamise programmeerimiseks toimige järgmiselt:



1. Vajutage  seadete menüüsse sisenemiseks (joonis 13).
2. Kerige menüülehti, kuni kuvatakse teade „Auto-off“ (Automaatne väljalülitamine).
3. Valige soovitud ajaperiood (15 või 30 minutit või 1 või 3 tundi).
4. Uue valiku salvestamiseks ja avakuvale naasmiseks vajutage „X“.

Tugi

1. Skannige QR-kood, et näha juhendit ja saada juurdepääs tugiteenustele.
2. Avakuvale naasmiseks vajutage „X“.

Jahvata ja tühjenda

Seda funktsiooni, mis eemaldab jääkoad ära jahvatades, saab kasutada kohviveski (mitte oamahuti) tühjendamiseks.


1. Vajutage  seadete menüüsse sisenemiseks (joonis 13).
2. Kerige menüülehti, kuni kuvatakse teade „Grind & Empty“ (Jahvata ja tühjenda).
3. Vajutage nuppu „Read more“ (Loe edasi).
4. Keerake oamahuti lukustamata asendisse () (joonis 14) ja jätke see sinna, kuni toiming on lõpetatud.
5. Vajutage „Start“: masin jahvatab vesikisse jäänud oad.
6. Kui olete valmis, eemaldage oamahuti ja asetage oma kohale teine (vt „[Oamahuti paigaldamine](#)“) või paigaldage kohviveskile kaitsekatte (joonis 15).
7. Avaleht ilmub uuesti ja masin on kasutamiskvalmis.

Tähtis!

- Kohvipurujäägi olemasolu oamahuti pesas on täiesti tavapärane.
- Kui oamahuti on raske paigaldada, veenduge, et masina oamahuti pesas ei oleks kohviube. Kui leiate kohvi jälgi, puhastage oamahuti pesa kaasasoleva harjaga ja pühkige pehme puhta lapiga. Eemaldage kohvipurujääk tolmuimejaga.

Piimakannu puhastamine

Masin pakub õpetust piimakannu põhjalikuks puhastamiseks, mis tagab Lattecrema süsteemi sujuva töö pikema aja jooksul.

1. Vajutage  seadete menüüsse sisenemiseks (joonis 13).
2. Kerige menüülehti, kuni kuvatakse „Cleaning the milk carafe“ (Piimakannu puhastamine).
3. Tegevustejada lugemiseks vajutage nuppu „Next“ (Edasi) või „Back“ (Tagasi).


4. Kui olete viimases etapis, vajutage „Done“ (Valmis), et naasta seadete menüüsse.
5. Avakuvale naasmiseks vajutage „X“.

Tähelepanu!

Tegevust on illustreeritud jaotises [Piimakannu põhjalik puhastus](#)

Kohvi temperatuur

Kohvi valmistamiseks kasutatava veetemperatuuri muutmiseks toimige järgmiselt:

1. Vajutage  seadete menüüsse sisenemiseks (joonis 13).
2. Kerige menüülehti, kuni kuvatakse „Coffee temperature“ (Kohvi temperatuur).
3. Vajutage nuppu „Set“ (Seadista).
4. Valige pakutavate seast soovitud temperatuur.
5. Uue valiku salvestamiseks ja seadistusmenüüsse naasmiseks vajutage „<“.
6. Avakuvale naasmiseks vajutage „X“.

Tähelepanu!


Temperatuuri muutmise mõju on kõige märgatavam long drink'ide puhul.

Bean Adapt Technology

Soovitame avada Bean Adapt Technology avalehelt, et seda parameetrit saaks konkreetse kasutatava kohviosa jaoks sobivaks määrata.


Statistika

Selle funktsiooniga saab vaadata masina statistikat. Statistika vaatamiseks toimige järgmiselt:

1. Vajutage  seadete menüüsse sisenemiseks (joonis 13).
2. Sirvige lehti, kuni kuvatakse „Statistics“ (Statistika) ja põhiaandmed. Lisateabe vaatamiseks vajutage nuppu „Read more“ (Loe edasi).
3. Lehelt väljumiseks vajutage „<“.
4. Avakuvale naasmiseks vajutage „X“.

Keeled


Avalehe keele muutmiseks toimige järgmiselt.

1. Vajutage  seadete menüüsse sisenemiseks (joonis 13).
2. Kerige menüülehti, kuni kuvatakse teade „Languages“ (Keeled).
3. Vajutage nuppu „Set“ (Seadista).
4. Vajutage soovitud keelele vastavat lippu: ekraani värskendatakse kohe ja see kuvatakse valitud keeles.
5. Uue valiku salvestamiseks ja seadistusmenüüsse naasmiseks vajutage „<“.

6. Avakuvale naasmiseks vajutage „X“.


Kuupäev ja kellaaeg

Avalehel kuupäeva ja kellaaja muutmiseks toimige järgmiselt.

1. Vajutage  seadete menüüsse sisenemiseks (joonis 13).
2. Kerige menüülehti, kuni kuvatakse „Day and time“ (Kuupäev ja kellaaeg).
3. Vajutage nuppu „Set“ (Seadista).
4. Määrake tunnid ja minutid ning päev ja valige vorming. Kinnitamiseks vajutage „OK“ (või tühistamiseks ja eelmise sammu juurde naasmiseks „<“).
5. Avakuvale naasmiseks vajutage „X“.

Kohviveski seadistused

Seade pakub õpetust, kuidas kohvi jahvatamist parimate tulemuste saavutamiseks õigesti reguleerida.

1. Vajutage  seadete menüüsse sisenemiseks (joonis 13).
2. Kerige menüülehti, kuni kuvatakse „Coffee grinder settings“ (Kohviveski seadistused).
3. Vajutage nuppu „Read more“ (Loe edasi), et tutvuda jahvatuse jämeduse reguleerimise õpetusega. Nõuande lugemiseks vajutage nuppu „Next“ (Edasi) või „Back“ (Tagasi).
4. Viimasel lehel vajutage nuppu „OK“, et naasta seadete menüüsse.
5. Avakuvale naasmiseks vajutage „X“.

Tähelepanu!


- Pärast ülaltoodud toimingu lõpetamist tuleb enne kohviveski edasist reguleerimist valmistada ja väljastada vähemalt 3 kohvi. Kui kohvi tarne pole ikka veel õige, korrake protseduuri.
- Kohvipõhiste jookide valmistamise algetapis tohib reguleerimisrõngast keerata ainult siis, kui kohviveski töötab.

Bean Adapt Technology

Soovitame avada Bean Adapt Technology avalehelt, et seda parameetrit saaks konkreetse kasutatava kohviosa jaoks sobivaks määrata.

Vee karedus

Uue vee kareduse seadistuse sisestamiseks toimige järgmiselt.

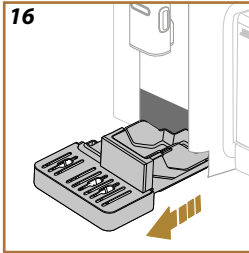
1. Mõõtke vee karedust ülalkirjeldatud viisil, vt „[Vee kareduse kontrollimine](#)“.
2. Vajutage  seadete menüüsse sisenemiseks (joonis 13).
3. Kerige menüülehti, kuni kuvatakse „Water hardness“ (Vee karedus). Vajutage nuppu „Set“ (Seadista).


4. Valige testriba poolt antud tulemusele vastav tase.
5. Uue valiku salvestamiseks ja seadistusmenüüsse naasmiseks vajutage „<“.
6. Avakuvale naasmiseks vajutage „X“.

Vooluringi tühjendamine

Veeringis oleva vee külmumise vältimiseks seadme mittekasutamise ajal või enne klienditeenindusse viimist, soovime veeringi eelnevalt tühjendada.

Toimige järgmiselt:




1. Vajutage  seadete menüüsse sisenemiseks (joonis 13).
2. Kerige menüülehti, kuni kuvatakse „Empty circuit“ (Vooluringi tühjendamine).
3. Juhendatud toimingu alustamiseks vajutage nuppu „OK“;
4. Tõmmake kohvipaksu prügikast ja tilkumisalust välja, tühjendage ja pange tagasi (joonis 16), seejärel vajutage „Next“ (Edasi).
5. Asetage otsikute alla vähemalt 0,2 l nõu (joonis 11). Vajutage „Next“ (Edasi).
6. Seade viib läbi loputustsükli, väljastades otsikutest kuuma vett.
7. Kui loputus on lõppenud, eemaldage veepaak (joonis 3) ja tühjendage see.
8. Eemaldage filter (kui see on paigaldatud) veepaagist ja vajutage „Next“ (Edasi).
9. Nüüd pange (tühi) paak masinasse tagasi ja vajutage „Yes“ (Jah).
10. Kui olete valmis, vajutage kinnitamiseks „Yes“ (Jah).
11. Oodake, kuni seade veeringi tühjendab (Tähtis: otsikutest tuleb kuuma vett!). Kui veering järk-järgult tühjeneb, võib masin muutuda müarikamakaks: see on tavapärane.
12. Kui vooluahel on tühjenenud, eemaldage, tühjendage ja pange tagasi tühi tilkumisalust ning vajutage „Yes“ (Jah).
13. Vajutage „OK“: seade lülitub välja (ooterežiim).
14. Ühendage masin vooluvõrgust lahti.
15. Järgmisel korral, kui seade sisse lülitatakse, järgige juhiseid jaotisest „Masina esmakordne kasutamine“.

Vaikeväärtused

See lähtestab kõik menüü sätted ja kasutajate kohandused vaikimisi tehase sätetele (erandiks on vaid keel, mis jääb muutmata, ja statistika).

Toimige järgmiselt:

1. Vajutage  seadete menüüsse sisenemiseks (joonis 13).
2. Kerige menüülehti, kuni kuvatakse teade „Default values“ (Vaikeväärtused).
3. Vajutage nuppu „Read more“ (Loe edasi).

-
4. Valige lähtestatavad üksused: masin või üksikprofiil, seejärel vajutage „Next“ (Edasi).
 5. Järgige vastavaid juhiseid, kuni teil palutakse kinnitada, ja vajutage „OK“.
 6. Avakuvale (C) naasmiseks vajutage „X“.

Tähelepanu!

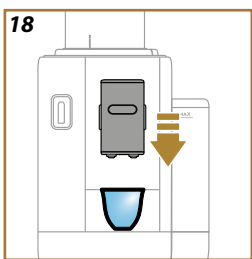
Iga kord, kui masin (mitte üksikprofiil) lähtestatakse tehase vaikeväärtustele, soovib süsteem käivitada esmakordsed käivitustoimingud alates [Profiilid](#)



Masinat saab kasutada erinevate jookide valmistamiseks: sirvige ekraanil kuvatavaid valikuid, kuni näete soovitud jooki (joonis 17):

	Hot	Cold
Espresso	✓	✓
2X Espresso	✓	✗
Espresso lungo	✓	✗
Coffee	✓	✓
Long	✓	✗
Americano	✓	✓

Masina kohvijookide valmistamiseks ettevalmistamine



Tähtis!

Ärge kasutage rohelist, karamelliseeritud või suhkrustatud kohviuba, sest need võivad kohviveskisse kleepuda ja selle kasutuskõlbmatuks muuta.

1. Asetage kohviotsiku alla 1 või 2 tassi.
2. Langetage kohviotsik tassile võimalikult lähedale: (joonis 18): ni saate kreemjama kohvi.



Otse valitud joogid

1. Puudutage avalehel pilti, mis tähistab soovitud kohvijooki (nt Espresso, joonis 19).
2. **Kuumad kohvipõhised joogid:** masin jätkab valmistamist.

Külmad kohvipõhised joogid:

- Valige „Ice“ (Jääga) või „Extra Ice“ (Lisajääga): vajutage „Next“ (Edasi).
- Olenevalt tehtud valikust soovib masin enne valmistamisega jätkamist joogile lisatava jääkoguse: pange klaasi soovitud arv jääkuubikuid (joonis 20) ja vajutage „Deliver“ (Valmista).
- Masin jätkab ettevalmistustöödega.



Ekraanile ilmub iga üksiku etapi (jahvatamine, kohvi valmistamine) kirjeldus.





Pärast joogi väljastamist on masin taas kasutamiskvalmis.

Kohandatud kohvipõhised joogid

Kohvipõhiste jookide valmistamiseks kohandatud parameetrite seadistamiseks toimige järgmiselt.



1. Vajutage soovitud joogile vastavat kohandamisriba pildi allosas (nt Espresso, joonis 21). Ekraanile ilmuvad parameetrid, mida saab vastavalt teie maitsele kohandada:

 Kogus	
 Kangus	

2. **Kuumad kohvipõhised joogid:** Pärast parameetrite seadistamist vajutage „Deliver“ (Valmista). Masin jätkab ettevalmistusega ja ekraanile ilmub iga üksiku etapi (jahvatamine, kohvi valmistamine) kirjeldus.

Külmad kohvipõhised joogid: Valige kogus, seejärel vajutage „Start“ ja toimige järgmiselt.

- Valige „Ice“ (Jääga) või „Extra Ice“ (Lisajääga): vajutage „Next“ (Edasi).
 - Enne joogi väljastamist soovib masin lisada sobiva arvu jääkuubikuid: asetage klaasi näidatud kogus jääd (joonis 22): vajutage „Deliver“ (Valmista).
 - Masin jätkab ettevalmistustöödega. Ekraanile ilmub iga üksiku etapi (jahvatamine, ettevalmistamine, kohvi valmistamine) kirjeldus.
3. Kui valmistamine on lõppenud, vajutage uute seadete salvestamiseks nuppu „Save“ (Salvesta) või eelmiste parameetrite säilitamiseks nuppu „Cancel“ (Tühista). Saate need salvestada ka jaotisse Coffee Routine, tähistades vastava märkeruudu

Tähelepanu!

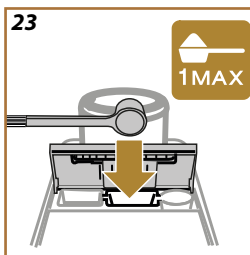
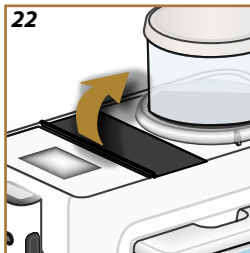
Uute seadete salvestamisel salvestatakse need AINULT valitud profiilisi.


Seade on taas kasutamiseks valmis.

Eeljahvatatud kohviga valmistamiseks

Tähtis!

- Ärge kunagi lisage jahvatatud kohvi, kui seade on välja lülitatud, sest puru võib sattuda seadme sisse ja selle määrada. See võib seadet kahjustada.
 - Ärge kunagi kasutage üle 1 mõõtelusika. Suurem kogus võib kohvimašina sisse määrada või leetri blokeerida.
- Jahvatatud kohvi kasutamisel saate korraga valmistada vaid ühe tassi kohvi.



- **Long** või **2X Espresso** kohvi valmistamine: poole ettevalmistamise ajal lisage seadme nõudmisel üks mõõdikutäis eeljahvatatud kohv ja vajutage nuppu „OK“.
1. Vajutage soovitud joogile vastavat kohandamisriba pildi allosas (nt Espresso, joonis 21). Ekraanile ilmuvad parameetrid, mida saab vastavalt teie maitsele kohandada:
 2. Valige „Pre-ground“ (eeljahvatatud) .
 3. Valige kogus ja vajutage „Deliver“ (Valmista).
 4. Tõstke tarvikesahtli kaas üles (joonis 22).
 5. Kontrollige, kas eeljahvatatud kohvi lehter on sisestatud ja veenduge, et see poleks blokeeritud; lisage üks lusikas eeljahvatatud kohvi (joonis 23). Valmistamisega alustamiseks vajutage „OK“.
 6. Masin jätkab ettevalmistusega ja ekraanile ilmub iga üksiku etapi (vee kuumutamine, kohvi valmistamine) kirjeldus.
- Pärast joogi väljastamist on masin taas kasutamiskvalmis.

Andke buust järgmistele jookidele, lisades veidi Espresso:

	Hot
Espresso	✓
Espresso lungo	✓
Long	✓
Coffee	✓
Americano	✓
Cappuccino	✓
Latte Macchiato	✓
Espresso Macchiato	✓
Caffelatte	✓
Cappuccino Mix	✓
Cortado	✓
Flat White	✓

Toimige järgmiselt:



1. Vajutage soovitud joogile vastavat kohandamisriba pildi allosas (nt Espresso, joonis 21). Ekraanile ilmuvad parameetrid, mida saab vastavalt teie maitsele kohandada:
2. Vajutage „Extra Shot“ ja seejärel „OK“.
3. Valige soovitud kogus ja intensiivsus. Vajutage „Deliver“ (Valmista).
4. Kinnitage, vajutades „OK“. (Märkides ruudu, teadet enam ei kuvata).
5. Masin jätkab ettevalmistusega ja ekraanile ilmub iga üksiku etapi kirjeldus.
6. Kui valmistamine on lõppenud, vajutage uute seadete salvestamiseks nuppu „Save“ (Salvesta) või eelmiste parameetrite säilitamiseks nuppu „Cancel“ (Tühista). Saate need salvestada ka jaotisse Coffee Routine, tähistades vastava märkeruudu. Sel juhul tähistatakse Extra Shoti ■■■ sümboliga joogi kohandamisribal.

Tähelepanu!

Uute seadete salvestamisel salvestatakse need AINULT valitud profiilis.



Seade on taas kasutamiseks valmis.

- Kui masin kohvi valmistab, võib tarnimise igal ajal katkestada, vajutades nuppu „Stop“ või „Cancel“ (Tühista).

- Valmistamise lõpus kohvikoguse suurendamiseks vajutage „ Extra“. Kui soovitud kogus on saavutatud, vajutage nuppu „ Stop“ või „Cancel“ (Tühista).
- Masina kasutamise ajal võidakse kuvada teatud häireteateid („Fill tank with fresh water up to MAX level“ (Täitke paak värsket veega tasemeni MAX) jne). Nende tähendust selgitatakse jaotises [“Sagedased ja häireteated”](#).
- Kui kohv väljub tilkhaaval, on liiga lahja ja mitte piisavalt kreemjas või liiga külm, vaadake kohviveski reguleerimise õpetust (vt pealkirja [“Kohviveski seadistused”](#)) ja jaotist [“KKK”](#).
- Energiasäästurežiimi kasutamisel võib esimese kohvi väljastamiseni kuluda paar sekundit.

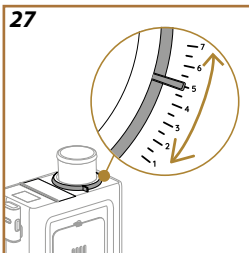
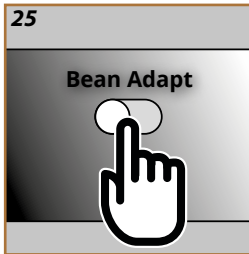
Vihjed kuumema kohvi valmistamiseks

Kuumema kohvi valmistamiseks toimige järgmiselt:

- enne kohvi valmistamist ja väljastamist käivitage loputussükkel (vt [“Loputus”](#) seadete menüüst .
- kasutage tasside soojendamiseks kuuma vee funktsiooni (vt jaotist [“Kuum vesi”](#)).
- valige kohvi jaoks kõrgem temperatuuriseadistus (vt [“Kohvi temperatuur”](#) seadete menüüst .



Rivelia Bean adapt technology



Kohviekspert teie käealustes, et aidata teid kohvi valmistamisel ja et tulemus oleks tassis alati parim.

Nutikas tehnoloogia juhendab teid masina reguleerimisel ja kasutamisel vastavalt valitud kohviubadele: alates jahvatamisest kuni pruulimiseni juhitakse iga sammu, et saada igast kohvioast parim.

1. Avalehel vajutage (joonis 24).
2. Luba Bean Adapt (joonis 25).
3. Masin kuvab meeldetuletuse, et enne kohviveski reguleerimist tuleb valmistada vähemalt 3 kohvi. Vajutage „OK“.
4. Valige kasutatavate kohviubade sort: 100% Arabica või Arabica ja Robusta segu (selle teabe leiате kohviubade pakendilt). Lisateabe saamiseks vajutage . Vajutage „Next“ (Edasi).
5. Valige rösti tüüp, puudutades värvisügavuse kirjeldust, mis on ubade värvile kõige lähemal (joonis 26). Lisateabe saamiseks vajutage . Vajutage „Next“ (Edasi).

Masin kontrollib, kuidas seadeid saab parima võimaliku tulemuse saamiseks kohandada, tuginedes esitatud teabele.

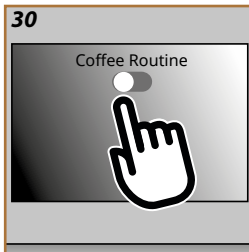
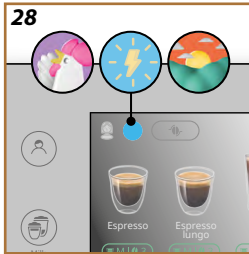
6. Kontrollige kohviveski praegust seadistust ja valige see rippmenüüst. Lisateabe saamiseks vajutage . Vajutage „Next“ (Edasi).
7. Espresso valmistamiseks vajutage „Deliver“ (Valmista). Pärast valmistamist vajutage „Next“ (Edasi).
8. Masin küsib, kuidas kohv maitses, ja vastavalt saadud vastusele soovib optimaalseid parameetreid: järgmise parameetri kuvamiseks vajutage igal lehel „Next“ (Edasi).
 - Kohvi temperatuur;
 - Kangus;
 - Kohviveski seadistus (keerake näidikurõngast ainult siis, kui ube tegelikult jahvatatakse) (joonis 27).
9. Puudutage ning ubade nime ja muudatuste lubamiseks avaneb klaviatuur. Praeguse nime kinnitamiseks vajutage „OK“.
10. Vajutage „Save“ (Salvesta): masin salvestab sätted ja logo asemele ilmub kohvioa nimi.

Tähelepanu!

- Bean Adapt Technology sobib kasutamiseks ainult Espresso kohvi puhul.
- Salvestada saab kuni 6 erinevat oaprofili. Kõigile salvestatud profiilidele pääseb juurde, vajutades avalehel vastavat nime.



Rivelia Coffee Routine




Funktsiooni Coffee Routine abil suudab Rivelia meeles pidada, kuidas teile kohv hetkel maitseb, ja ajakohastada lemmikjookide nimekirja.

1. Avalehel vajutage praegusele Coffee Routine'ile vastavat sümbolit (joonis 28).
2. Aktiveerige Coffee Routine (joonis 29) ja vajutage kinnitamiseks „Yes“ (Jah).
3. Avalehele ilmub sümbol, mis erineb olenevalt kellaaajast (joonis 30). Nii suudab masin pakkuda eelmistest ettevalmistustest salvestatud eelistsi: teie lemmikkohvi, just nii, nagu see teile meeldib.

Tähelepanu!

Selle funktsiooni keelamiseks minge avalehele ja vajutage sümbolit, mis näitab praegust Coffee Routine'i, seejärel vajutage nuppu "Coffee Routine" (joonis 29). Sel juhul:

- kinnitage, et funktsioon tuleb keelata, vajutades „Yes“ (Jah);
- masin palub valida olemasoleva rutiini ja kinnitada selle nupuga „OK“.

Sümbol  kuvatakse nüüd avalehel, asendades hetkel valitud Coffee Routine'i sümboli.



Piimakannu ettevalmistamine

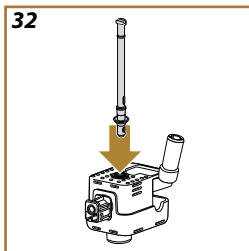
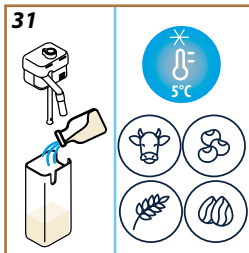
Tähelepanu!

Ebapiisava vahu või suurte mullidega piima vältimiseks puhastage piimakannu alati vastavalt "[Piimakannu puhastamine pärast kasutamist](#)" ja "[Piimakannu põhjalik puhastus](#)".

Millist piima kasutada?

Vahu kvaliteet on erinev ja sõltub järgnevast:

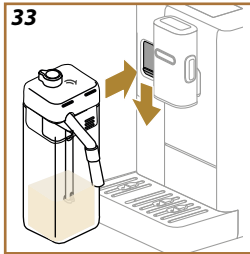
- kasutatava piima või köögiviljajoogi temperatuur (parimate tulemuste saamiseks kasutage alati otse külmkapist võetud piima või köögiviljajooki, 5 °C);
- piima- või köögiviljajoogi tüüp;
- kasutatud kaubamärk;
- koostisosad ja toiteväärtsed.



Lattecrema HOT 	
 Lehmapiim	
Terve (rasvasisaldus > 3,5%)	
Poolkooritud (rasvasisaldus vahemikus 1,5–1,8%)	
Kooritud (rasvasisaldus < 0,5%)	
Taimsed joogid	
 Soja	
 Mandel	
 Kaerahelbed	

Piimaanuma täitmine ja ühendamine

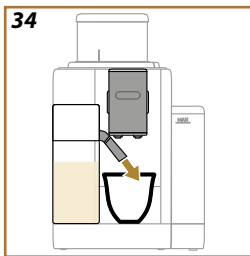
1. Loputage kaas ja täitke piimaanum piisava koguse piimaga, mis ei ületa anumal märgitud MAX-taset (joonis 31);
2. Veenduge, et piima sissevõtutoru oleks õigesti kinnitatud piimakaahvini kaane alumisel küljel asuva pesaga (joonis 32);







3. Pange kaas tagasi piimakannu peale.
4. Langetage klapp ja kinnitage anum otsiku külge, lükates selle täielikult oma kohale (joonis 33). Masinast kostub helisignaali (kui helisignaali on sisse lülitatud).
5. Asetage piisavalt suur tass kohvi- ja piimaotsiku alla. Reguleerida saab ainult piimaotsiku pikkust (joonis 34);
6. Valige jook, mida soovite valmistada, nagu on kirjeldatud järgmistes sammudes.

Piimavahu koguse reguleerimine

Keerake vahu reguleerimisketast, et valida piimapõhiste jookide valmistamisel väljastatava piimavahu kogus.



Nupu asend	Soovitud...
	LatteCrema HOT 
 . Delikaatne	• Caffe latte
 . Kreemjas	• Latte Macchiato • Flat White • Cortado
 . Kange	• Cappuccino • Cappuccino Mix • Espresso Macchiato • Kuum piim (vahustatud)



Piimapõhiste jookide valmistamine

Vajutage avakuval soovitud joogile vastavat pilti (joonis 35).

Nagu kohvipõhiste jookide puhul, saab jooki kohandada, vajutades avakuval pildi allosas olevale ribale (joonis 36).

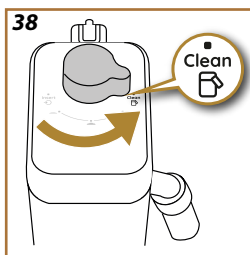
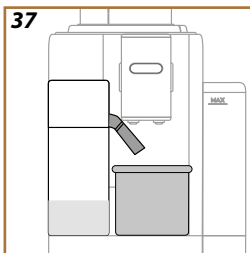
Tarnimise käsitsi peatamiseks vajutage nuppu „Stop“ või „Cancel“ (Tühista).



Piimakannu puhastamine pärast kasutamist

Iga kord, kui piimapõhist jooki tarnitakse, palub masin kasutajal kannu puhastada (Clean funktsioon), et kannu kaas ei jääks pesemata. Puhastamisega alustamiseks toimige järgmiselt.

1. Jätke piimakann masinasse (anumat pole vaja tühjendada);
2. Asetage piimaotsiku alla tass või muu nõu (joonis 37);
3. Keerake vahu reguleerimis/puhastusketas asendisse „Clean“ (Puhasta) (joonis 38): piimaotsikust väljastatakse kuuma vett ja auru. Puhastamine peatub automaatselt.
4. Pöörake nupp tagasi ühele vahu valikutest.




Kui valmistatakse järjest erinevaid jooke:

- Edasiste ettevalmistustega jätkamiseks, kui ilmub teade kannu puhastamiseks (ketas asendis „Clean“ (Puhasta)), vajutage „Cancel“ (Tühista). Pärast viimast ettevalmistust jätkake piimakannu puhastamisega.

Pärast mitmekordset valmistamist on piimakann kas tühi või järelejäänud piimast ei piisa enam järgmiste jookide valmistamiseks.

- Pärast puhastamist (funktsiooniga „Clean“) võtke piimakann lahti ja puhastage kõik komponendid, toimides vastavalt jaotisele [“Piimakannu põhjalik puhastus”](#)


Pärast mitmekordset valmistamist jääb piimakannu piisavalt piima, et uusi jooke valmistada

- Pärast puhastamist funktsiooniga „Clean“ eemaldage piimakann ja pange see külmkappi. „HOT“ piimakannu  võib külmikus hoida kuni 2 päeva, pärast seda tuleb kõik osad puhastada, vastavalt jaotisele [“Piimakannu põhjalik puhastus”](#).

Tähtis!

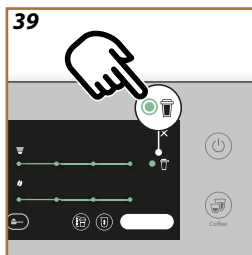
Kui piimakann on olnud külmkapist väljas kauem kui **30 minutit**, võtke lahti ja puhastage kõik osad, nagu on kirjeldatud jaotises [“Piimakannu põhjalik puhastus”](#).


Pärast piimapõhiste jookide valmistamist — üldmärkused

- Kui piimakannu ei puhastata, ilmub avakuvale sümbol , mis tuleb meelde, et puhastamine on vajalik
- Teatud juhtudel peab masin enne puhastamist soojenema.
- Õige puhastamise tagamiseks oodake, kuni puhastamisfunktsioon CLEAN on lõppenud. Funktsioon on automaatne. Seda ei tohi töö ajal katkestada.

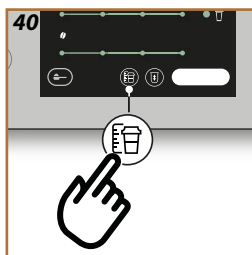
Funktsioon „To go“ sobib kõigile neile, kes soovivad luua kohandatud jooki, mida kaasa võtta.

otsige veebisaidilt delonghi.com, et leida oma masinale sobiv reisis kruus:

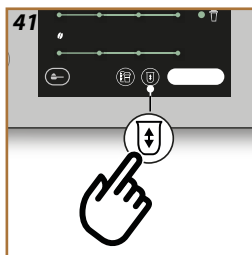


	Reisikruus (ei kuulu komplekti) (mahutavus 236 ml / 130 mm)
	Tüüp: DLSC074
	EAN: 8004399024465



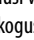
Funktsiooni „To go“ saab kasutada järgmistele jookide valmistamiseks:



	Hot	Cold
Coffee	✗	✓
Americano	✓	✓
Cappuccino	✓	--
Latte Macchiato	✓	--
Caffelatte	✓	--
Cappuccino Mix	✓	--
Flat White	✓	--
Milk	✓	--



Toimige järgmiselt:

1. Vajutage soovitud joogile vastavat kohandamisriba pildi allas (nt Espresso, joonis 21). Ekraanil kuvatakse parameetreid, mida saab vastavalt eelistustele kohandada, ja funktsioone, mida saab valida:
2. Valige  (joonis 39): see avab funktsiooni „To go“.
3. Vajutage „Next“ (Edasi) ja seejärel „OK“.
4. Ekraanil  vajutades kuvatakse teave joogi koguse ja seega ka reisis kruusi vajaliku suuruse kohta (joonis 40).
5. Joogi koguse valimiseks vajutage  (joonis 41): vajutage „Save“ (Salvesta).
6. Uus „To go“ joogi kogus salvestatakse ja seadistatakse automaatselt järgmiseks joogi valmistamise korraks. Vajutage „X“.
7. Vajutage „Brew“: masin jätkab joogi valmistamist.

Tähelepanu!

- Iga kord, kui kasutatakse erinevat kruusi, tuleks viibida masina lähedal, et kontrollida väljastatud vedeliku kogust.

-
- Uute seadete salvestamisel salvestatakse need AINULT valitud profiilis.
 - Kuumade jookide temperatuuri hoidmiseks soojendage reisikruusi kuuma veega.
 - Reisikruusi tuleks kasutada ainult avalehel olevate jookide jaoks.
 - Kui soovite kasutada mõnda muud reisikruusi kui kaasasolev, siis veenduge, et see ei oleks kõrgem kui 14 cm.

Tähtis!

- Enne kaane pealekeeramist avage rõhu vabastamiseks sulgekork.
- Kui jook on valmistatud piimaga, puhastage piimakannu vastavalt jaotisele "[Pärast piimapõhiste jookide valmistamist — üldmärkused](#)".
- Sisu tuleks ära kasutada maksimaalselt 2 tunni jooksul: kui see aeg on möödas, tühjendage ja puhastage kruus, nagu on kirjeldatud järgmises jaotises.
- Täpsemat teavet leiate reisikruusi teabelehel.

De'Longhi reisikruusi (müüakse eraldi) puhastamine iga kord pärast kasutamist

Hügieenilistel põhjustel peab reisikruusi pärast kasutamist alati puhastama. Ärge kasutage abrasiivseid materjale, mis võivad anuma pinda kahjustada.

Toimige järgmiselt:


1. Keerake kaas lahti ning loputage tassi ja kaant kuuma joogiveega (40 °C).
2. Leotage osi kuumas vees (40 °C) koos nõudepesuvahendiga vähemalt 30 minutit. Ärge kasutage lõhnastatud pesuaineid.
3. Puhastage anuma sisemus ja kaas puhta švammi ja nõudepesuvahendiga, eemaldades nähtava mustuse.
4. Loputage kõiki osi kuuma joogiveega (40 °C).
5. Kuivatage kõik osad puhta ja kuiva lapi või imava paberiga ning seejärel pange uuesti kokku.
6. Peske kaant nõudepesumasinas kord nädalas. Metallist anum ei ole nõudepesumasinas pestav.

1. Lükake tarvikutesahkli klapp alla ja kinnitage kuumaveetsik (joonis 6). Vajutage „Next“ (Edasi).
2. Asetage tass kuumaveetsiku alla.
3. Avalehel:
 - vajutage kuumale veele vastavale pildile: algab vee väljastamine;
 - vajutage pildi allosas olevat kohandamisriba ja valige tarnitav kogus, seejärel vajutage „Brew“: algab väljastamine;
4. Valmistamine peatub automaatselt.




Tähelepanu!

- Tarnimise kätsi peatamiseks vajutage nuppu „Stop“ või „Cancel“ (Tühista).
- Kohe pärast tarnimise automaatset peatumist saab seda pikendada vajutades „Extra“.

Funktsiooniga „My“ saate valida iga kuuma joogi valmistamiseks kasutatava koostisosa koguse.

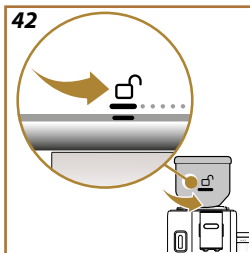
1. Kontrollige, kas valitud profiil on profiil, mille jaoks soovite jooki kohandada.
2. Vajutage soovitud joogile vastavat kohandamisriba pildi allas (nt Espresso, joonis 21).
3. Vajutage .
4. Vajutage „Start“.
5. Kohvipõhiste jookide valmistamisel valige kangus või funktsioon Bean Adapt: vajutage „Next“ (Edasi).
6. Veenduge, et kohviotsiku alla oleks asetatud õige suurusega tass, ja vajutage „Brew“.
7. Joogi tarnimisel täitub järk-järgult edenemisriba. Kui minimaalne programmeeritav kogus on saavutatud, aktiveeritakse nupp „Stop“. Sümbol  näitab eelmist kogust.
8. Soovitud koguse saavutamisel tassis vajutage „Stop“.
9. Vajutage „Save“ (Salvesta), et salvestada joogi uued parameetrid valitud profiili alla: kui Coffee Routine on lubatud, pakub masin välja võimaluse salvestada jook selleks konkreetseks kellaajaks.

Tähelepanu!

- Uute seadete salvestamisel salvestatakse need AINULT valitud profiilis.
- Ühe joogi kohandamisel kohandatakse automaatselt ka joogi vastavat topletsiooni.
- Programmeerimisrežiimist on võimalik igal hetkel väljuda, vajutades „X“: väärtusi ei salvestata.
- Funktsiooni keelamiseks ja joogi valmistamiseks muude parameetrite abil vajutage joogiga seotud kohandamisriba: funktsiooni keelamiseks () ja tehase vaikeväärtuste taastamiseks vajutage lehel .
- My-joogi ümberprogrammeerimiseks tuleb parameetrid lähtestada tehase vaikeväärtustele: vajutage joogi kohandamisriba ja kontrollige, kas funktsioon on lubatud (). Joogi vaikeväärtuste lähtestamiseks vajutage nuppu „Reset“ (Lähtesta). Joogi saab nüüd ümber programmeerida.


Koguste tabel		
Jook	Standardkvaliteet	Programmeeritav kogus
Espresso	40 ml	20–180 ml
...		

2X Espresso	40 ml + 40 ml	20–180 ml + 20–180 ml
Espresso lungo	120 ml	60–180 ml
Coffee	180 ml	100–270 ml
Long	160 ml	115–250 ml
Americano	150 ml	70–480 ml
Hot water (Kuum vesi)	250 ml	20–420 ml



Vahetage oamahutit, et nautida erinevat kohviubade segu

Toimige järgmiselt:

1. Keerake oamahuti lukustamata asendisse  (joonis 42) ja jätke see sinna, kuni toiming on lõpetatud.
2. Ekraanil kuvatakse Bean Switchi valikud: valige üks suvanditest ja järgige protseduuri (joonis 43):



Valige jook (kasutage joogi valmistamiseks kohviveskisse jäänud ube):

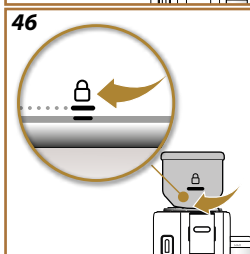
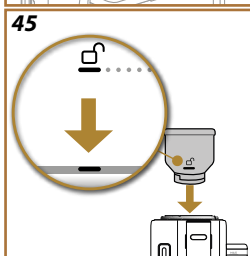
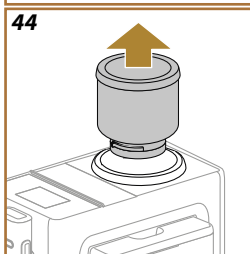
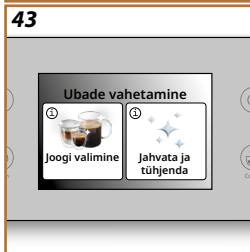
3. Valige „Choose the drink“.
4. Vajutage „Start“: avalehel kuvatakse joogid, mille vahel saate valida (kangus on juba määratud ja seda ei saa muuta).
5. Vajutage „OK“ ja valmistage jook nagu tavaliselt (märkides ruudu, teadete enam ei kuvata).

Jahvata ja tühjenda (kohviveski sisu tühjendamiseks käivitatakse jahvatustsükkel ilma jooki valmistamata)

3. Valige „Grind & Empty“
4. Vajutage nuppu „Start“ ja oodake, kuni masin on jahvatamise lõpetanud.

Nüüd saate oamahutit vahetada

5. Eemaldage oamahuti (joonis 44);
6. Sisestage uus oamahuti ja keerake seda pesa kinnitamiseks päripäeva. Toimingu õigeks läbiviimiseks joondage lukust vabastamise sümbol  reguleerimisrõngal oleva sälguga (joonis 45) ja kui see on sisestatud, keerake oamahuti lukustatud asendisse  (joonis 46).



Tähelepanu!

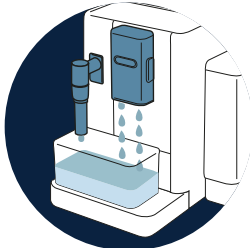
Kui oamahutit vahetatakse ilma kohviveskit tühjendamata, valmistatakse hiljem tarnitav kohv vanade ja uute ubade segust.

Tähtis!

- Pulbriliste kohvijääkide olemasolu oamahuti pesas on täiesti tavapärane.
- Kui oamahutit on raske paigaldada, veenduge, et masina oamahuti pesas ei oleks kohviube. Kui leiate kohvi jälgi, puhastage oamahuti pesa kaasasoleva harjaga ja pühkige pehme puhta lapiga. Eemaldage kohvipurujääk tolmuimejaga.



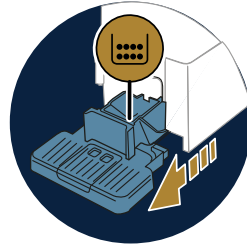
Rivelia Seadme puhastamine



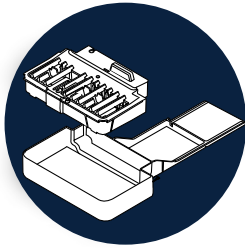
MASINA SISEMINE
VOOLUAHEL



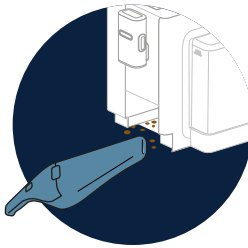
OAMAHUTI



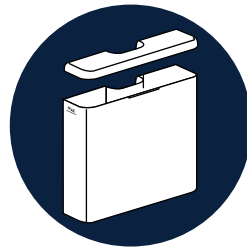
KOHVIPAKSU PRÜGIKAST



TILKUMISALUS JA SELLE
REST



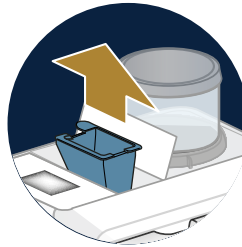
MASINA SISEMUS



VEEPAAK



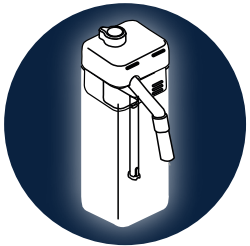
KOHVIOTSIKUD



JAHVATATUD KOHVI
LEHTER



EEMALDATAV
PRUULIMISSEADE

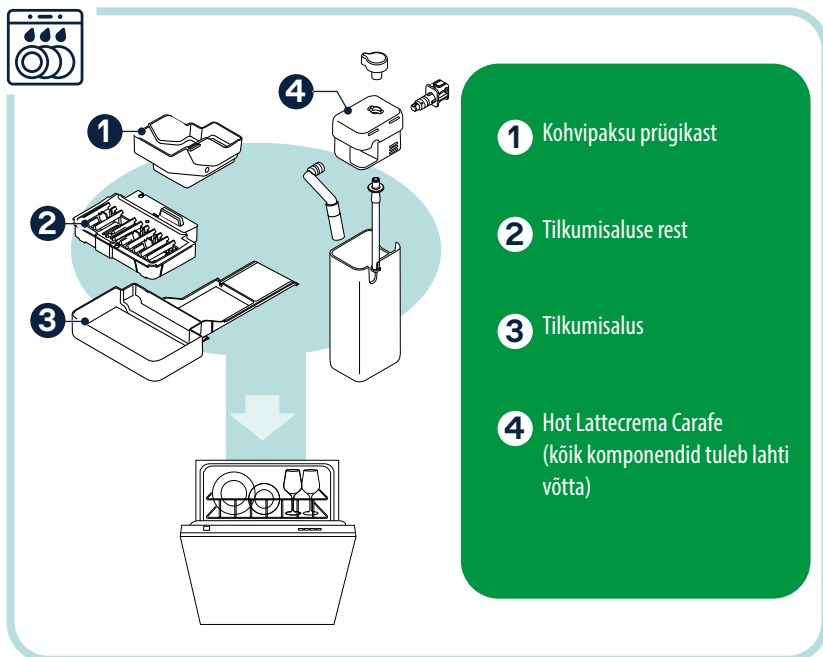


"PIIMAKANNU PÕHJALIK
PUHASTUS"

Tähelepanu!

- Ärge kasutage masina puhastamiseks lahusteid, abrasiivseid puhastusaineid või alkoholi. De'Longhi superautomaatsete kohvimasinade puhastamiseks ei ole vaja kasutada kemikaale.
- Ärge kasutage kinnipaakunud kohvijääkide või kohvijääkide eemaldamiseks metallesemeid, sest need võivad metallist või plastikust pinda kahjustada.

Millised esemed on nõudepesumasinas pestavad



Masina sisemine vooluahel


Kui masinat ei ole kasutatud üle 3–4 päeva, on tungivalt soovitatav see enne edasist kasutamist sisse lülitada ja 2 või 3 korda loputada, valides vastava funktsiooni „Loputus“.

Tähelepanu!

Ülaltoodud puhastamise käigus võib vesi sattuda kohvipaksu prügikasti: see on tavapärane.

Oamahuti

Puhastage oamahuti korrapäraselt. Toimige järgmiselt:

1. Keerake oamahuti lukustamata asendisse  (joonis 42) ja jätke see sinna toimingu lõpuni: masin on nüüd režiimis „Bean Switch“ (joonis 43);
2. Valige üks saadaolevatest režiimidest [Valige jook \(kasutage joogi valmistamiseks kohviveskisse jäänud ube\)](#); või [Jahvata ja tühjenda \(kohviveski sisu tühjendamiseks käivitatakse jahvatustsüklil ilma jooki valmistamata\)](#) või teostage toiming;

3. järgmisena eemaldage oamahuti;
4. Eemaldage oamahutilt kaas. Tühjendage oamahuti, kandes kõik järelejäänud oad teise mahutisse;
5. Pühkige oamahuti sise- ja väliskülj pehme niiske lapiga puhtaks, eemaldades kõik kohvijäägid.
6. Puhastage masina oamahuti pesa harja ja pehme puhta lapiga. Eemaldage kohvipurujääk tolmuimejaga.
7. Kuivatage oamahuti ja kaas puhta kuiva lapi või paberiga: kontrollige, et kõik pinnad oleks täiesti kuivad.
8. Täitke oamahuti kohviubadega ja sulgege kaas. Toimingu õigeks läbiviimiseks joondage lukust vabastamise sümbol ☐ reguleerimisrõngal oleva sälguga (joonis 45) ja kui see on sisestatud, keerake oamahuti lukustatud asendisse ☒ (joonis 46).

Kohvipaksu prügikast

Kui masin seda nõuab, tuleb seda tühjendada ja puhastada. Seadet ei saa uuesti kohvi valmistamiseks kasutada enne, kui kohvipaksu prügikast on puhastatud. 72 tundi pärast esimese kohvi valmistamist kuvab masin teate, mis näitab vajadust kohvipaksu prügikasti tühjendada, isegi kui see pole täis (72 tunni õigeks arvutamiseks ei tohi masinat kunagi vooluvõrgust lahti ühendada).

Tähtis! Põletusoht

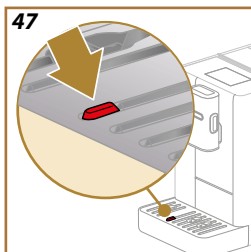
Kui valmistatakse järjest mitut piimapõhist jooki, muutub metallist tassirest kuumaks. Lubage sellel enne puudutamist jahtuda ja käsitlege vaid esiosast.

Puhastamiseks (sisse lülitatud seadmega):

1. Eemaldage tilkumisalus ja kohvipaksu prügikast.
2. Tühjendage tilkumisalus ja kohvipaksu prügikast ning puhastage põhjalikult harjaga. Veenduge, et põhja ei jääks jääke.
3. Paigaldage tilkumisalus koos resti ja kohvipaksu prügikastiga tagasi.

Tähtis!

Tilkumisaluse eemaldamisel tuleb tühjendada ka kohvipaksu prügikast ja seda ka juhul, kui seal on vaid mõned terad. Selle sammu vahele jätmisel võib järgmise kohvi valmistamisel kohvipaksu prügikasti koguneda oodatust rohkem prügi ja seade võib ummistuda.



Tilkumisalus ja selle rest

Tilkumisalusel on tasemenäidik (punane), mis näitab alusel oleva vee kogust (joonis 47).

Tilkumisalus tuleb tühjendada ja puhastada enne, kui näidik hakkab tilkumisalusest välja paistma, vastasel juhul võib vesi valguda üle serva ja

kahjustada masinat, pinda, millele masin on asetatud, või ümbritsevat ala. Tilkumisaluse eemaldamiseks toimige järgmiselt:

1. eemaldage tilkumisalus koos kõigi selle komponentidega;
2. eraldage kohvipaksu prügikast toe küljest: tühjendage kohvipaksu prügikast;
3. eemaldage tassirest ja tilkumisaluse rest ning peske kõik komponendid hoolikalt: tassiresti ei saa nõudepesumasinas pesta;
4. asetage tilkumisalus koos kõigi selle komponentidega masinasse tagasi.

Tähtis!

Tilkumisaluse eemaldamisel tuleb tühjendada ka kohvipaksu prügikast ja seda ka juhul, kui seal on vaid mõned terad. Selle sammu vahele jätmisel võib järgmise kohvi valmistamisel kohvipaksu prügikasti koguneda oodatust rohkem prügi ja seade võib ummistuda.

Masina sisemus

Elektrilöögioht!

Enne sisemuse puhastamist tuleb seade välja lülitada (vt "[Masina välja lülitamine](#)") ja vooluvõrgust eemaldada. Ärge kunagi uputage masinat vette.

1. Kontrollige masina sisemuse puhtust regulaarselt (vähemalt kord kuus). Selleks eemaldage tilkumisalus.
2. Eemaldage sed jäätmel tolmuimejaga

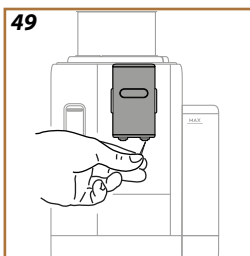
Veepaak

Puhastage veepaaki korrapäraselt (umbes kord kuus) ja alati, kui veepehmeni filtrit veepaagis vahetatakse.

1. Eemaldage veepaak, eemaldage veepehmeni filter (kui see on olemas) ja loputage seda voolava veega.
2. Tühjendage veepaak ja puhastage sooja veega (umbes 40 °C), vajadusel pühkige puhta, mitte-kareda lapiga. Loputage korralikult jooksva vee all.
3. Paigaldage filter, kui see on varem eemaldatud, seejärel täitke veepaak värsket joogiveega kuni MAX-tasemeni ja pange see masinasse tagasi.
4. (Ainult siis, kui on paigaldatud veepehmeni filter): väljastage 100 ml kuumat vett, et filter aktiveerida.

Tähelepanu!

Kui seadet ei ole kasutatud rohkem kui 3 päeva, peaksite puhastama veepaaki ülalkirjeldatud viisil.



Kohviotsikud

1. Puhastage kohviotsikut regulaarselt käsna või lapiga (joonis 48);
2. Kontrollige, et kohviotsiku ava ei oleks ummistunud. Vajadusel kasutage kohvijääkide eemaldamiseks hambaorki (joonis 49).

Jahvatatud kohvi lehter

Puhastage eemaldatavat jahvatatud kohvi lehtrit regulaarselt (umbes kord kuus). Toimige järgmiselt:

1. Lülitage masin välja (vt [“Masina välja lülitamine”](#));
2. Tõstke tarvikutesahtli kaas üles (joonis 22).
3. Eemaldage külvel/hari.
4. Võtke eemaldatav lehter välja.
5. Peske lehtrit sooja jooksva vee all (umbes 40 °C) ja kuivatage puhta rätikuga. Lehtrit võib pesta ka nõudepesumasinas, sel juhul sobib 50 °C.
6. Pange lehter tagasi korpusesse ja pange hari ära.
7. Sulgege kaas.

Tähtis!

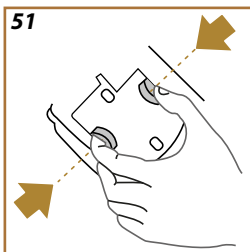
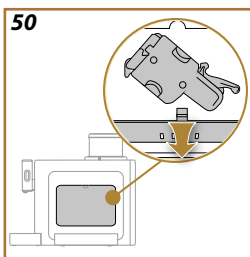
Pärast puhastamist kontrollige, et lehrisse poleks jäänud tarvikuid. Võrkehade olemasolu lehrtris töötamise ajal võib masinat kahjustada.

Eemaldatav pruulimisseade

Pruulimisseadet tuleb puhastada vähemalt kord kuus.

Tähtis!

Kui masin on sisse lülitatud, ei tohi pruulimisseadet välja võtta.

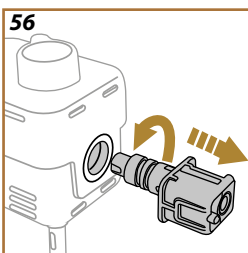
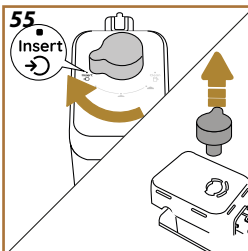
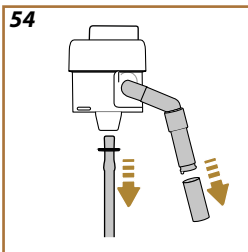
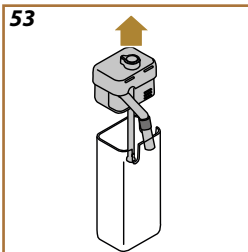
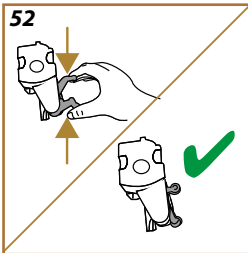


1. Veenduge, et masin oleks teinud seiskamisprotseduuri õigesti (vt jaotist [“Masina välja lülitamine”](#));
2. Eemaldage veepaak (joonis 3);
3. Avage pruulimisseadme klapp (joonis 50) masina paremal küljel, ülemise riivi vabastamise teel;
4. Vajutage kahte värvilist vabastusnuppu sissepoole (joonis 51), tõmmates samal ajal pruulimisseadet väljapoole.
5. Leotage pruulimisseadet 5 minutit värskes joogivees ja loputage seejärel kraanivee all.

Tähtis!

LOPUTAMISEKS TOHIB KASUTADA AINULT VETT
MITTE KASUTADA PESUVAHENDEID EGA NÕUDEPESUMASINAT!

6. Ärge kasutage pruulimisseadme puhastamisel puhastusvahendeid, sest need võivad seda kahjustada.



7. Kasutage pruulimisseadme luugi kaudu nähtavate kohvijääkide eemaldamiseks harja.
8. Pärast puhastamist pange pruulimisseade tagasi, seda sisemistele tugelede libistades, kuni see oma kohale klõpsatab.

Tähelepanu!

Kui pruulimisseadet on raske paigaldada, kohandage see õigesse suurusse (enne sisestamist), vajutades kahele hoov (joonis 52).

9. Veenduge pärast sisestamist, et kaks värvilist nuppu on välja tulnud.
10. Sulgege pruulimisseadme kapp ja veenduge, et see oleks kindlalt paigas.
11. Nüüd pange veepaak masinasse tagasi.

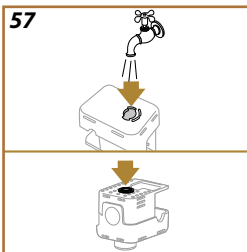
[VAATA VIDEOT SIIN](#)



Piimakannu põhjalik puhastus

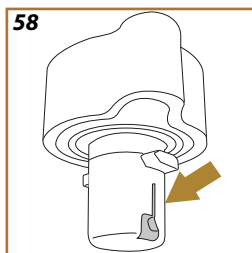
See toiming tagab aja jooksul parimad tulemused. Toimige järgmiselt:

1. Eemaldage piimakannu kaas (joonis 53).
2. Eemaldage piimaotsik, piimaotsiku pikendus ja piima võtmise toru (joonis 54).
3. Keerake vahustamise reguleerimisketast päripäeva, asendisse „Insert“ (Sisesta), (joonis 55) ja tõmmake välja.
4. Pöörake piimakannu ühendusosa vastupäeva ja tõmmake välja (joonis 56).
5. Peske nõudepesumasinas (soovitav) või käsitsi, nagu allpool näidatud.
 - **Nõudepesumasinas:** loputage kõiki osi kuuma joogiveega (vähemalt 40 °C), pange need nõudepesumasina ülemisse korvi ja käivitage pesuprogramm temperatuuril 50 °C, nt standardne ECO.
 - **Käsitsi:** Loputage kõiki komponente hoolikalt sooja joogiveega (vähemalt 40 °C), et tagada kõigi nähtavate jääkide eemaldamine: veenduge, et vesi läbib avasid (joonis 57). Kastke kõik komponendid (k.a piimakann) vähemalt 30 minutiks sooja joogivee (vähemalt 40°C) ja nõudepesuvahendi lahusesse. Loputage kõiki ülalkirjeldatud osi põhjalikult kuuma joogivee all, hõõrudes igaühte eraldi, sõrmede ja pöidla vahel.
6. Veenduge, et õõnsusse ja reguleerimisnupu alumisel küljel olevasse kanalisse ei jääks piimajääke (joonis 58). Vajadusel kraapige hammatikuga.
7. Kontrollige, et sisse- ja väljalasketoru poleks piimajääkidega ummistunud.
8. Kuivatage komponendid puhta kuiva rätikuga;
9. Pange kõik piimakannu komponendid uuesti kokku.



Tähelepanu!

Masin tuleb perioodiliselt meelde piimakannu põhjaliku puhastamise vajadusest ja näitab kogu toimingute jada.






Rivelia Katlakivi eemaldamine

Tähtis!


- Lugege enne kasutamist katlakivi eemaldaja pakendi sildil toodud juhiseid.
- Kasutage ainult De'Longhi tarnitud katlakivieemaldajat. Kui kasutatakse sobimatut katlakivieemaldajat või katlakivi eemaldamist ei teostata nõuetekohaselt ja vajaduse korral, võib masinal tekkida tõrkeid, mida tootja garantii ei hõlma.
- Katlakivi eemaldaja võib õrnu pindu kahjustada. Kui toodet on kogemata maha voolanud, kuivatage see koheselt.

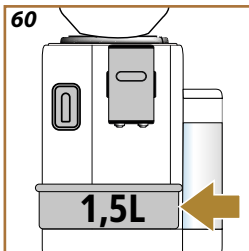
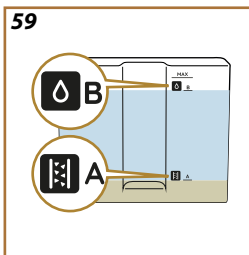
Katlakivi eemaldamiseks	
Katlakivieemaldaja	De'Longhi katlakivieemaldaja
Konteiner	Soovitav maht: 1,5 liitrit
Aeg	~30 min

Eemaldage masinast katlakivi, kui avalehel kuvatakse vastav teade: katlakivi eemaldamise koheseks jätkamiseks vajutage nuppu „OK“ ja järgige masina ekraanil kuvatavaid juhiseid samm-sammult.

Katlakivi eemaldamise edasilükkamiseks vajutage „Cancel“ (Tühista): avakuval kuvatakse ka edaspidi vastav sümbol  meeldetuletuseks, et katlakivieemaldus tuleb teostada. (Teade ilmub uuesti iga kord, kui masin sisse lülitatakse).

Katlakivi eemaldamise menüü avamiseks:

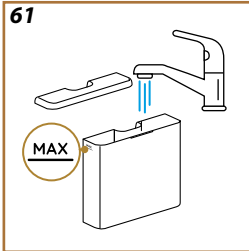
1. Vajutage avakuval .
2. Kerige menüülehti, kuni kuvatakse „Descal“ (Katlakivi eemaldamine).
3. Juhendatud katlakivi eemaldamiseks vajutage nuppu „Start“.
4. Alustamiseks vajutage „Yes“ (Jah).
5. kinnitage kuumaveotsik (joonis 6) (seda hoitakse masina peal olevas tarvikutesahtlis);
6. Eemaldage ja tühjendage tilkumisalus ja kohvipaksu prügikast (joonis 16): seejärel asetage mõlemad ümber ja vajutage „Next“ (Edasi).
7. Eemaldage veepaak, tõstke kaas üles ja eemaldage filter (kui see on paigas). Tühjendage paak täielikult.
8. Valage katlakivieemaldi veepaaki kuni tasemeni A, mis on märgitud paagi siseküljele (mis vastab ühekordsele või 100 ml pakendile), seejärel lisage joogivett (1 liiter) kuni tasemeni B (joonis 59). Pange veepaak (kaanega) masinasse tagasi ja vajutage nuppu „Next“ (Edasi).
9. Asetage otsikute alla vähemalt 1,5 liitrine anum (joonis 60). Toimingu alustamiseks vajutage nuppu „Done“ (Valmis) (või eelmisele ekraanile naasmiseks nuppu „Back“ (Tagasi) või toimingu katkesta-



miseks ja väljumiseks „X“, kuid sel juhul tuleb mees pidada katlakivieemalduslahuse veepaagist eemaldamist).

Tähtis! Põletusohu

Otsikutest tuleb happelist kuumat vett. Seetõttu vältige selle lahusega kokkupuudet.



10. Katlakivieemaldusprogramm käivitub ja katlakivieemalduslahus väljub kuumaveotsikust ning kohvivilast; järjestikused loputused teostatakse automaatselt määratud ajavahemike järel, et eemaldada kohvimasina seest katlakivi jäägid. Umbes 20 minuti pärast katlakivieemaldus lakkab.
11. Seade on nüüd külma veega loputamiseks valmis. Tühjendage katlakivi eemaldaja kogumiseks kasutatud konteiner. Eemaldage ja tühjendage veepaak, loputage voolava joogivee all, seejärel täitke värske veega tasemeni MAX (joonis 61) ja pange masinasse tagasi. Vajutage „Next“ (Edasi).
12. Kui olete eelnevalt katlakivieemalduslahuse kogumiseks kasutatud anum tühjendanud, asetage see uuesti otsikute alla ja vajutage loputustsükli käivitamiseks „Yes“ (Jah).
13. Kuumat vett väljastatakse nii kuumaveotsikust kui ka kohviotsikutest.
14. Kui veepaak on tühi, tühjendage loputusvee kogumise anum.
15. Eemaldage veepaak ja pange veepehmeni filter tagasi, kui see varem eemaldati. Jätkamiseks vajutage „Next“ (Edasi).
16. Täitke paak värske veega MAX-tasemeni ja pange see masinasse.
17. Kui olete eelnevalt katlakivieemalduslahuse kogumiseks kasutatud anum tühjendanud, asetage see uuesti tilade alla ja vajutage loputustsükli käivitamiseks „Yes“ (Jah).
18. Kui paagis on vesi otsa saanud, tühjendage loputusvee kogumiseks kasutatud anum, seejärel eemaldage tilkumisalus ja kohvipaksu prügikast, tühjendage need ja pange masinasse tagasi.
19. Eemaldage veepaak, lisage vett MAX-tasemeni, pange see masinasse tagasi ja vajutage „Next“ (Edasi).
20. Katlakivi eemaldamine on nüüd lõpetatud: vajutage „OK“.
21. Seade sooritab kiire eelsoojendustsükli ja läheb seejärel tagasi avakvale.

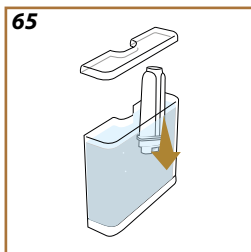
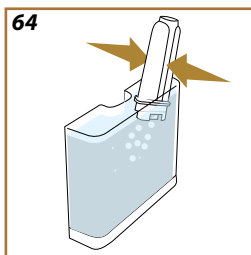
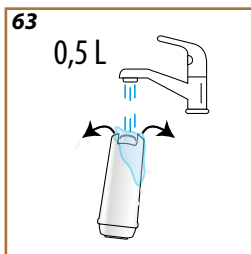
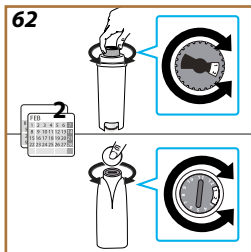
Tähelepanu!

- Kui katlakivi eemaldamise tsükkel ei lõppenud õigesti (näiteks katkenud elektrivoolu tõttu), soovime seda korrata.
- Ülaloodud loputamise käigus võib vesi sattuda kohvipaksu prügi-kasti: see on tavapärane.
- Kui veepaaki ei täidetud MAX tasemeni, nõuab masin ka kolmandat loputust. Sedasi on tagatud katlakivieemaldaja jääkide täielik eemaldamine. Ärge unustage enne loputust tühendada ka tilkumisalust.

Selleks, et masin püsiks aja jooksul stabiilne, soovitame kasutada De'Longhi veepehmendusfiltrit.


Lisateabe saamiseks külastage veebisa www.delonghi.com.

WATERFILTER  EAN: 8004399327252



Filtri õige kasutamise tagamiseks toimige järgmiselt.

Filtri paigaldamine


1. Vajutage avakuval .
2. Kerige menüülehti, kuni kuvatakse teade „Water filter“ (Veefilter).
3. Juhendatud toimingu alustamiseks vajutage nuppu „Yes“ (Jah).
4. Järgmise 2 kuu vaatamiseks eemaldage filter pakendist ja keerake kuupäevaindikaatorit (joonis 62);

Tähelepanu!


Filter kestab umbes 2 kuud, eeldades masina tavapärasest kasutamisest. Kui aga masin jääb paigaldatud filtriga pikemaks ajaks seisma, ei kesta see üle 3 nädala.

5. Vajutage „Next“ (Edasi) (või „Back“ tagasi liikumiseks).
6. Filtri aktiveerimiseks laske kraanivett rohkem kui minuti jooksul läbi filtri keskel oleva augu, kuni vesi väljub küljearvest (joonis 63). Vajutage „Next“, „Back“ või „X“.
7. Eemaldage veepaak masinast ja täitke joogiveega; sisestage filter veepaaki, kastes põhjaosa ja pigistades elementi keskosa 2–3, et õhumullid saaksid välja pääseda (joonis 64). Vajutage „Next“ (Edasi).
8. Lõpuks leidke filter spetsiaalses korpuses (joonis 65) ja lükake see täielikult tagasi; vajutage „Next“ (Edasi). Sulgege veepaak kaanega.
9. Pange paak masinasse tagasi ja vajutage „Yes“ (Jah).
10. Asetage vähemalt 0,5-liitrine tühi anum kuumaveotsiku alla ja vajutage „Yes“ (Jah).
11. Seade annab kuumu vett ja peatub automaatselt. Vajutage „OK“ avakuvale naasmiseks.
12. Filter on nüüd aktiveeritud ja kohvimasin kasutamiseks valmis.

Filtri vahetamine või eemaldamine

Asendage filter, kui avalehele ilmub vastav teade: koheselt filtri vahetamisega jätkamiseks vajutage „OK“ ja järgige eelmise pealkirja punktis 3 toodud juhiseid. Filtri hilisemaks vahetamiseks vajutage „Cancel“ (Tühista): ekraanil kuvatakse jätkuvalt vastav sümbol  meeldetuletuseks, et filter vajab väljavahetamist.

Asendamiseks toimige järgmiselt:

1. Vajutage avakuval .

-
2. Kerige menüülehti, kuni kuvatakse „Water filter“ (Veefilter) ja vajutage nuppu „Read more“ (Loe edasi).
 3. Juhendatud toimingu alustamiseks vajutage nuppu „Yes“ (Jah).
 4. Eemaldage veepaak ja kasutatud filter ning vajutage „OK“.
 5. Filtri eemaldamiseks vajutage „OK“ (eelmisele ekraanile naasmiseks „Back“ (Tagasi) või toimingu tühistamiseks „X“).
 6. Filtri asendamiseks vajutage „Yes“ (Jah). Järgige eelmises jaotises kirjeldatud samme, alustades punktist [\(4\)](#).

Tähelepanu!

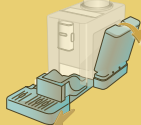
Filter tuleb asendada pärast 2 kasutuskuud (vt kuupäevaga ketast) või kui seadet ei ole 3 nädalat kasutatud ning seda ka juhul, kui hoiatussõnumit ei ole veel kuvatud.

Time to fill the water tank with fresh water and then insert it. (Aeg täita veepaak värske veega ja seejärel sisestada.)



- Insufficient water in the tank (Paagis ei ole piisavalt vett) Eemaldage paak (joonis 3), täitke paak värske joogiveega kuni MAX-tasemeni (joonis 4) ja pange masinasse tagasi.
- Tank not correctly in place (Paak pole õigesti oma kohal) Paigaldage paak õigesti

Can you empty the drip tray and the grounds container? (Kas saaksite tilgaalust ja kohvipaksu prügikasti tühjendada?) Fill water tank with fresh water and then insert it. (Täitke veepaak värske veega ja seejärel sisestage.)



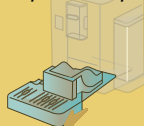
- Paagis pole joogi valmistamiseks piisavalt vett ja masin palub peagi kohvipaksu prügikasti tühjendada Masin palub teha mõlemad toimingud kohe, et saaks segamatult valmistada mitu jooki

Can you insert the brewing unit (Kas saaksite sisestada pruulimisseadme?)



- Pruulimisseadet pole pärast puhastamist tagasi pandud. Paigaldage pruulimisseade, nagu on kirjeldatud jaotises "[Eemaldatav pruulimisseade](#)"

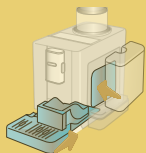
Time to empty the grounds container and the drip tray. (On aeg tühjendada kohvipaksu prügikasti ja tilkumisalust.) Even if not full, it is important to clear them out regularly (Isegi kui need pole täis, on oluline neid korrapäraselt puhastada)



- Kohvipaksu prügikast on täis. Puhastage, nagu on kirjeldatud jaotises "[Kohvipaksu prügikast](#)"



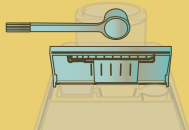
Empty the grounds container and drip tray. (Tühjendage kohvipaksu prügikast ja tilkumisalus.) Once done, if you still see this message, ensure the side door is closed. (Kui näete seda teadet endiselt pärast lõpetamist, veenduge, et külmine luuk oleks suletud.)



- Kohvipaksu prügikast ja/või tilkumisalus pole õigesti paigas või puudub. Kohvipaksu prügikast ja/või tilkumisalus pole õigesti paigas või puudub täielikult.
- Külmine klapp puudub või pole korralikult paigas. Asetage klapp oma kohale või veenduge, et see on korralikult suletud. Tühjendage kohvipaksu prügikasti, et masin saaks õigesti loendamist jätkata.

Are you sure you have the added pre-ground coffee? (Kas olete kindel, et olete eeljahvatatud kohvi lisanud?)

Add it now One scoop only! (Lisage kohe ainult üks mõõdikutäis!)



- Valitud on koogi valmistamine jahvatatud kohvist, kuid sisestatud jahvatatud kohvi kogus ei ole piisav. Kontrollige, et lehter ei oleks blokeeritud, seejärel lisage üks mõõtelusikatäis eeljahvatatud kohvi, vajutage ekraanil nuppu „OK“ ja järgige jaotises [“Eeljahvatatud kohviga valmistamiseks”](#) toodud juhiseid.

Oops! it looks like you're out of coffee beans. (Oih! tundub, et kohvioad on otsas.) Time to add some more. (Aeg juurde lisada.)



- Kohvioad on otsas. Täitke oamahuti ja vajutage „Done“ (Valmis).

The new settings have not been saved (Uusi seadeid pole salvestatud)

- Jookide kohandamise ajal (vt jaotist „[My funktsioon](#)“) on ettevalmistamine tahtlikult katkestatud, vajutades nuppu „X“, või on käivitatud hoiatus. Katkestuse põhjustanud hoiatusteate vaatamiseks ja avakuvale (C) naasmiseks vajutage „OK“. Järgige kuvatud hoiatusteatele vastavaid juhiseid (vt jaotist „[Sagedased ja häireteated](#)“)

*Just doing a little cleaning. (Väike puhastustoiming)
I'll be back in a few seconds (Olen peagi saadaval)*

- Masina sisemuses on tuvastatud mustust. Oodake, kuni masin on uuesti kasutamiseks valmis, ja jätkake soovitud joogi valmistamisega. Probleemi püsimisel võtke ühendust volitatud teeninduskeskusega.

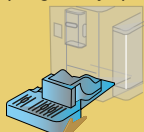


I am unable to complete your drink. (Jooki ei saa valmistada) Please reduce the pre-ground coffee quantity and try again (Vähendage jahvatatud kohvi kogust ja proovige uuesti)

OK

- Kasutasite liiga palju jahvatatud kohvi. Vähendage eeljahvatatud kohvi kogust (max 1 mõõdikütäis) Vajutage „OK“ avakuvale naasmiseks
- Veepehmendi filtri kasutamisel on võimalik, et ringlusesse on sattunud kohvi valmistamist tõkestav õhumull. Vajutage nuppu „OK“ ja väljastage veidi vett (vt jaotist „[Kuum vesi](#)“), kuni vool on taas korrapärane. Probleemi püsides eemaldage filter (vt jaotist „[Filtri vahetamine või eemaldamine](#)“)

I am unable to complete your drink. (Jooki ei saa valmistada) Please reduce the pre-ground quantity, empty the grounds container and try again (Vähendage eeljahvatatud kogust, tühjendage kohvipaksu prügikast ja proovige uuesti)



- Kasutasite liiga palju jahvatatud kohvi.
Vähendage eeljahvatatud kohvi kogust (max 1 mõõdikutäis)
Tehke puhastamine, nagu on kirjeldatud jaotises. [“Kohvipaksu prügikast”](#)



Sorry, I am unable to complete your drink. (Jooki ei saa valmistada) Increase the grind setting by 1 (+1). (Suurendage jahvatusastet 1 (+1) võrra)

OK

- Kuna oad on liiga peeneks jahvatatud, tarnitakse kohvi liiga aeglaselt või üldse mitte.
Vajutage „OK“, „Next“ ja jätkake kohviveski reguleerimist vastavalt vajadusele (vt jaotist [“Kohviveski seadistused”](#)).



Sorry, I am unable to complete your drink. (Jooki ei saa valmistada) Reduce the intensity and try again (Vähendage kangust ja proovige uuesti)

OK

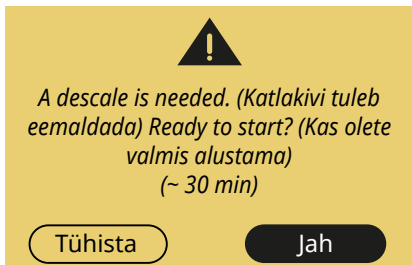
- Kasutasite liiga palju kohvi.
Valige mahedam kangus (vt [“Kohandatud kohvipõhised joogid”](#)).
Vajutage „OK“ avakuvale naasmiseks.


Remember to store the milk carafe in the fridge (Hoidke piimakannu külmikus)

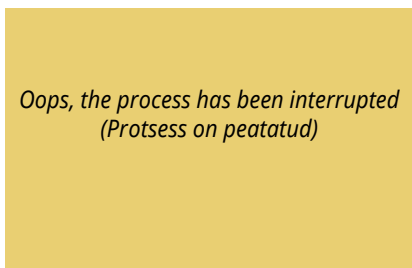


OK

- Valmistatud on piimapõhist jooki ja piimakann on endiselt seadmes.
Eemaldage piimakann ja pange külmkappi.



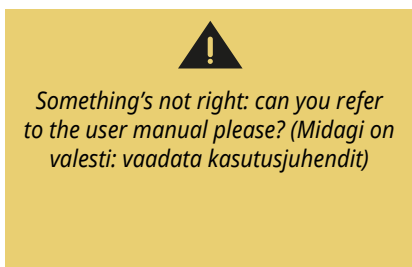
- Näitab, et masinat tuleb katlakivist puhastada. Katlakivieemaldusega jätkamiseks vajutage „Yes“ (Jah) ja järgige juhiseid, vastasel juhul vajutage „Cancel“ (Tühista). Sel juhul kuvatakse avakuval jätkuvalt sümbolit , mis tuletab meelde, et katlakivi eemaldamine on vajalik (vt jaotist "[Katlakivi eemaldamine](#)").



- Katlakivi eemaldamine katkestati või see ei lõppenud õigesti. Jätkamiseks vajutage OK (vt jaotist "[Katlakivi eemaldamine](#)").



- Water softener filter spent (Veepehmendi filter vajab vahetamist.) Filtri asendamiseks vajutage nuppu „Yes“ (Jah) või „Cancel“ (Tühista), kui kavatsete selle hiljem välja vahetada. Järgige juhiseid jaotises "[Filtri vahetamine või eemaldamine](#)".



- Masina sisemus on väga must Puhastage masinat põhjalikult, nagu on kirjeldatud jaotises "[Masina kirjeldus](#)". Kui probleem püsib ka pärast puhastamist, võtke ühendust De'Longhi klienditeeninduse ja/või volitatud teeninduskeskusega.

The water circuit is out of water.
(Veeringis ei ole vett)
Ready to refill? (Täitke veega)



Jah

- Veeringlus on tühi
Veeringi täitmiseks vajutage „Yes“ (Jah): veevool peatub automaatselt.
Probleemi püsimisel veenduge, et veepaak on täielikult sisestatud.
- A new water softener filter has been fitted (Paigaldatud on uus veepehmendusfilter)
Veenduge, et uue filtri paigaldamise juhiseid oleks järgitud (vt jaotist [“Filtri paigaldamine”](#) ja [“Filtri vahetamine või eemaldamine”](#)). Probleemi püsides eemaldage filter.

Enne uuesti muutmist valmistage vähemalt 3 kohvi


- Masin peab valmistama 3 jooki, enne kui seadet saab funktsiooniga Bean Adapt muuta
Valmistage vähemalt 3 kohvi, seejärel jätkake reguleerimise/ seadistamisega



-  Meeldetuletus, et filter tuleb välja vahetada
Vahetage filter välja või eemaldage see, nagu kirjeldatud jaotises [“Filtri vahetamine või eemaldamine”](#).
-  Näitab, et masinat tuleb katlakivi puhastada.
Teostage esimesel võimalusel katlakivi eemaldamine, vt jaotist [“Katlakivi eemaldamine”](#)

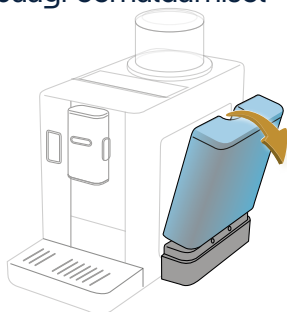
-  Meeldetuletus, et piimakannu tuleb puhastada.

Vt jaotist [Piimakannu puhastamine pärast kasutamist](#)

-  Näitab, et energiasääst on aktiveeritud.

Energiasäästurežiimi välja lülitamiseks toimige, nagu on kirjeldatud jaotises [“Üldine”](#).

- Raskused veepaagi eemaldamisel



Kallutage paaki masinast eemale: pärast vabastamist eraldub see kergesti.

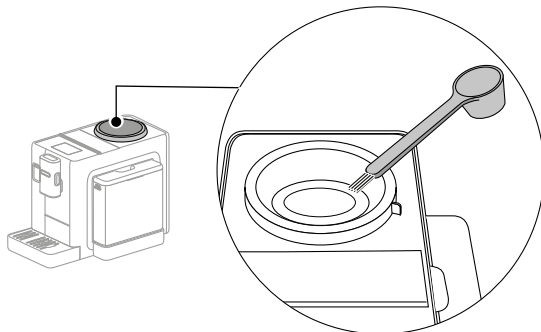
- Pärast kohvi väljastamist tuleb seadme pealt auru




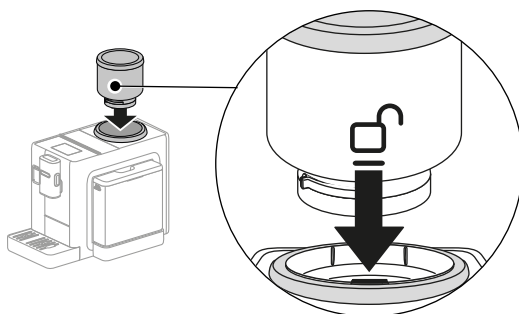
See on veeaur, mis väljub kasutatud kohviannusest ja eraldub automaatselt kohvipaksu prügikasti kaudu. See toimub tavapärase ja õige töö osana.


- Raskused oomahuti paigaldamisel

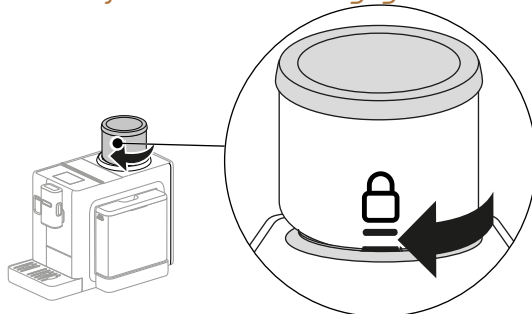
Veenduge, et oomahuti pesa oleks puhas ja lahtiste kohviubadeta: kasutage kohvijääkide eemaldamiseks pintslit.



Otsige oomahuti pesas üles, joondades lukustuse avamise asendi  kindlasti masina sälguga.



Pöörake oomahutit päripäeva punktini, kus lukustusasend  joondub masina sälguga.



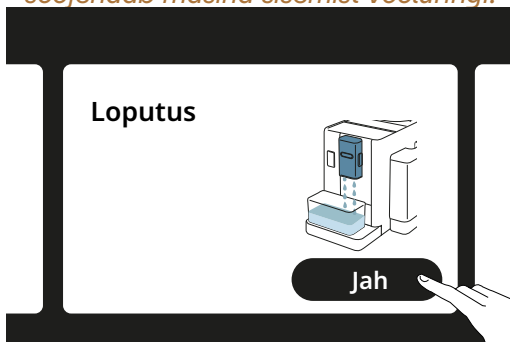
- Kohv on külm (1)

Viimasest ettevalmistusest on möödunud 2-3 minutit ja masina sisemine vooluring on maha jahtunud: sellises olukorras on soovitatav kuum loputus.

Avalehel vajutage seadete menüüsse sisenemiseks 



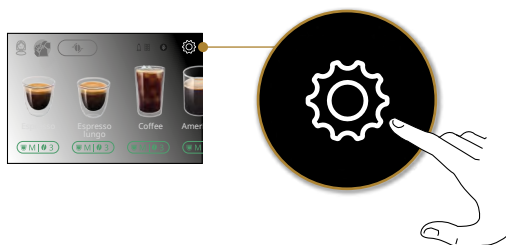
Kerige menüülehti, kuni kuvatakse teade „Rinse“ (Loputamine) ja vajutage protseduuri alustamiseks nuppu „Yes“ (Jah): mõne sekundi pärast hakkab voolama kuum vesi, mis puhastab ja soojendab masina sisemist vooluringi.



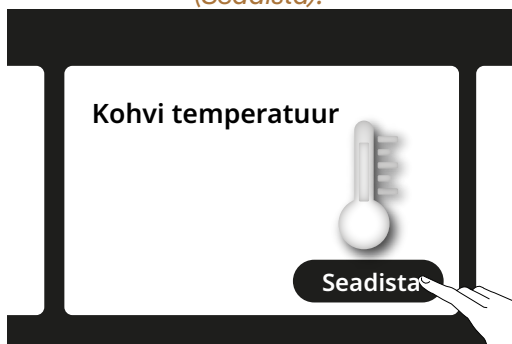
- Kohv on külm (2)

Kohvi valmistamistemperatuur on liiga madal. Valige kõrgem temperatuur, nagu allpool näidatud:

avalehel vajutage seadete menüüsse sisenemiseks :



Kerige menüülehti, kuni kuvatakse „Coffee temperature“ (Kohvi temperatuur) ja vajutage temperatuuri muutmiseks nupp „Set“ (Seadista).



Valige kõrgem temperatuur (Medium või Max).

- Kohv on külm (3)

Vajab katlakivi eemaldamist: toimige nagu näidatud jaotises [Katlakivi eemaldamine](#).

Seda tehes kontrollige, kas vee karedus on teie kohaliku vee jaoks õige (vt [Vee kareduse kontrollimine](#) ja [Vee kareduse määramine](#)).

- Piimaotsikust tulevad suured mullid või pritsmed või piim on alavahustatud (1).

LatteCrema HOT	
Lehmapiim	
Terve (rasvasisaldus > 3,5%)	✓
Poolkooritud (rasvasisaldus vahemikus 1,5–1,8%)	
Kooritud (rasvasisaldus < 0,5%)	
Taimsed joogid	
 Soja	✓
 Mandel	✓
 Kaerahelbed	✓

Kasutage lehmapiima või taimseid jooke külmkapitemperatuuril (umbes 5 °C).

Kui tulemus ei ole meelepärane, vahetage piima kaubamärki. Taimsete jookide puhul kasutage parima tulemuse saavutamiseks „Barista“ versioone.

- Piimaotsikust tulevad suured mullid või pritsmed või piim on alavahustatud (2).

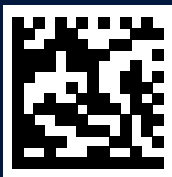
Puhastage piimakannu kaant põhjalikult, nagu on näidatud jaotistes [“Piimakannu puhastamine pärast kasutamist”](#) ja [“Piimakannu puhastamine”](#).

Pinge:	220 - 240 V ~50-60 Hz max 10 A
Tugevus:	1450 W
Rõhk:	1,9 MPa = 19 baari
Veepaagi maht:	1,4 l
Mõõtmed P x S x K:	250 × 430 × 390 mm
Juhtme pikkus:	1200 mm
Kaal	11 kg
Kohviubade mahuti maht:	250 g

De' Longhi jätab endale õiguse oma toodete tehnilisi andmeid ja stiili igal ajal muuta, kui ei kahjustata nende funktsionaalsust ja kvaliteeti.

Nõuandeid energiasäästmiseks

- Energiatarbimise vähendamiseks eemaldage piimakann pärast ühe või mitme joogi tarnimist.
- Lülitage automaatne väljalülitus 15 minutile (vt jaotist "[Automaatne välja lülitamine](#)").
- Aktiveerige energiasääst (vt jaotist "[Üldine](#)");
- Katlakivi eemaldamise tsüklitel tuleb teha alati, kui masin seda nõuab.



57132C8962_00_0324