



ICM14011

드립 커피메이커 사용설명서



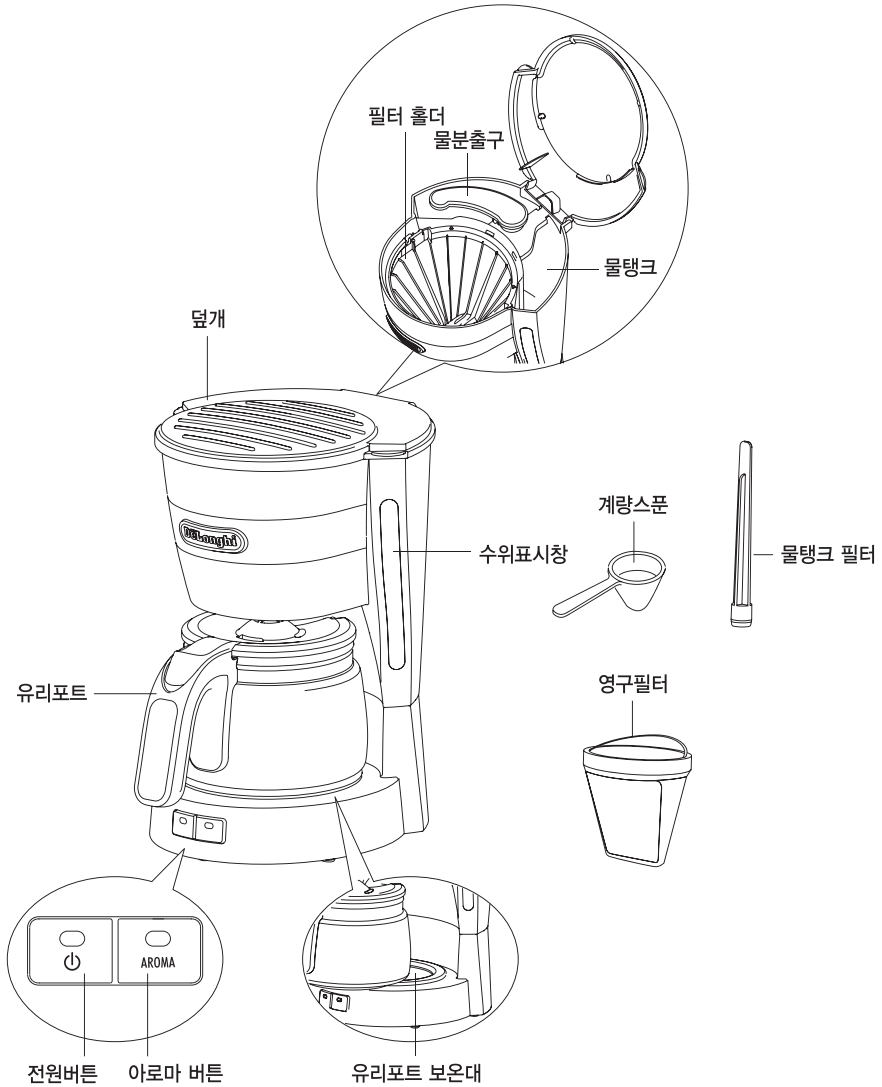
사용설명서를 반드시 읽고 올바르게 사용하여 주십시오.
사용설명서 뒤쪽에 제품보증서가 있으니, 분실되지 않도록 보관하여 주십시오.
본 제품은 국내(대한민국)용이므로, 전원 혹은 전압이 다른 해외에서는 사용하지할 수 없습니다.





■ 제품의 부분별 명칭

제품의 구조와 명칭



■ 사용 설명서 안내

드롱기 드립 커피메이커를 구매해 주셔서 감사합니다.

- 본 제품을 올바르게 사용하기 위해서 반드시 본 사용설명서를 충분히 숙지해 주십시오. 모든 위험과 제품의 손상을 방지하기 위한 과정입니다.
- 제조 / 수입 / 판매자는 본 사용설명서의 안내를 따르지 않은 부적절한 사용 및 사고 등 손해에 대해서는 책임의 의무가 없습니다.



알아두기

- 이 사용설명서를 보관하세요.
- 만약 타인에게 제품을 양도, 판매할 때에는 이 사용설명서가 반드시 포함되어야 합니다.

■ 사용자의 안전을 위한 주의사항

설명서 기호와 의미

중요 경고 사항들은 다음의 기호로 표시되어 있습니다. 이 경고 사항들은 반드시 지켜주세요.



경고

이 경고를 무시할 경우, 감전으로 인해 생명 위험 가능성을 지닌 상해를 초래할 수 있습니다.



화상위험

이 경고를 무시할 경우, 화상 또는 화재의 위험에 노출될 수 있습니다.



주의

이 경고를 무시할 경우, 제품에 심각한 손상을 줄 수 있습니다.



알아두기

이 기호는 사용자에게 중요한 지침 또는 정보를 제공합니다.



경고

- **본 제품은 전기 기기이므로 감전의 위험이 있습니다. 반드시 다음의 안전 수칙을 따라 주시기 바랍니다.**
 - 손 또는 발이 젖은 상태에서 절대로 제품을 만지지 마세요.
 - 젖은 손으로 플러그를 만지지 마세요.
 - 제품을 물에 담그지 마세요. 본 제품은 전기 제품입니다.
 - 물탱크를 채우거나 유리포트를 빼낼 때 전원 케이블이나 플러그에 액체가 묻지 않도록 하세요.
- **사용하는 소켓이 제품의 플러그를 항상 자유롭게 꼽거나 뺄 수 있는 상태인지 확인하세요.**
 - 반드시 손으로 직접 플러그를 잡고 빼세요. 전원 케이블을 잡아당기면 제품이 손상될 수 있습니다.
 - 결함제품일 경우, 직접 수리하지 마세요. 일단 플러그를 빼서 전원을 끄고 서비스 센터로 연락하세요.
 - 플러그나 케이블이 손상됐을 경우, 위험을 피하기 위해 해당 부품은 드롱기 서비스 센터를 통해서 교체되어야 합니다.



■ 사용설명서 안내

주의

- 모든 포장재(비닐백, 스티로폼 등)를 어린이의 손에 닿지 않도록 하세요. 질식의 위험이 있습니다.
- 본 제품은 어린이를 포함하여 육체적, 감각적, 정신적 장애를 지닌 자 또는 미숙자와 조작 지식이 없는 자가 사용하지 않도록 하세요. (그들의 안전을 책임질 수 있는 자에 의해 감독 또는 지시를 받은 경우는 제외함)
- 절대로 어린이가 제품을 만지거나 가지고 놀지 못하도록 하세요.
- 제품을 사용하지 않을 때는 먼저 전원을 끄고 전원플러그를 뽑은 상태에서 보관하세요. 불필요하게 켜놓고 방치하지 마세요.
- 유리포트를 가스레인지, 전자레인지 등으로 직접 가열하지 마세요.

화상위험

- 본 제품은 작동 중에 뜨거운 물과 커피를 만들도록 설계되었습니다. 제품이 작동중일 때에는 절대로 제품의 뜨거운 표면을 손으로 만지지 않도록 주의하세요.
- 유리포트는 뜨거우므로 반드시 손잡이를 잡고 이용하세요.

알아두기

- 본 제품은 커피와 뜨거운 물을 만들도록 설계되었고 그 외의 다른 목적을 위한 사용은 부적절합니다.
- 본 제품을 상업용으로 사용하는 것은 부적절합니다.
- 제조자, 수입자 및 판매자는 부적절한 사용으로 인한 손해에 대해 책임지지 않습니다.
- 본 제품은 가정용 기기입니다.
- 다음과 같은 곳에서 사용하지 마세요.
 - 가게, 사무실 또는 기타 상업장소의 직원용 주방
 - 농가 : 속소형(펜션, 산장 등)
 - 호텔, 모텔 또는 숙박업소의 고객 사용 용도

제품을 개봉한 후 확인하세요



- 제품을 구매하고 포장재를 제거한 후에 제품과 모든 구성품이 들어 있는지 또는 파손되지 않았는지 확인하세요.

주의

- 만약 눈에 띄는 결함이 있다면 제품을 사용하지 마시고 서비스 센터로 연락하세요.

제품을 설치할때 확인하세요



- 제품을 설치할 때, 다음의 안전 지침들을 따라 주세요.
 - 제품은 열을 발산합니다. 설치 공간에 제품을 위치한 후에 벽과 뒷면, 옆면의 간격을 5cm 이상, 윗부분의 간격을 최소 20cm 이상 떨어뜨리세요.
 - 화기 근처나 물기가 많은 곳에는 설치하지 마세요.

주의



■ 안전을 위한 유의사항

제품 설치 시 유의하실 사항



주의

- 제품내부에 물이 들어갈 경우, 심각한 손상의 원인이 될 수 있으므로 물을 사용하는 곳의 주변에 설치하지 마세요.
- 제품 내부의 물이 얼 경우, 심각한 손상의 원인이 될 수 있으므로 영하의 장소에 설치하지 마세요.
- 전원 케이블이 날카로운 모서리나 뜨거운 표면(전열기구 등)에 닿지 않도록 주의하여 설치하세요.

전원을 공급하기 전에



주의

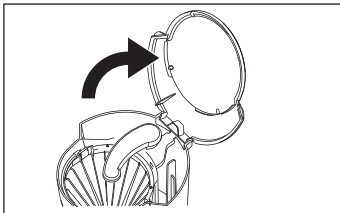
- 제품하단에 부착된 전기안전인증 라벨에 표시된 전압사양과 가정에 공급되는 전압 사양이 호환되는지 확인하세요.
- 제품은 효과적으로 접지되어야 하며 최소 10A 용량의 소켓을 정확히 설치하시기 바랍니다.
- 만약 제품의 플러그와 소켓이 맞지 않을 경우, 유자격자를 통해 사용가능한 소켓으로 교체하세요.

■ 커피 만들기

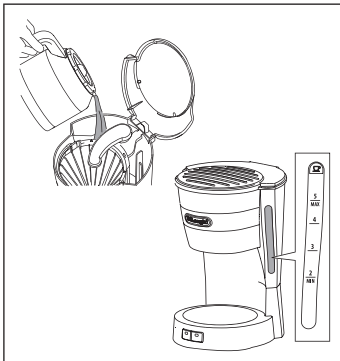
제품을 처음 사용하시기 전에

- 필터에 분쇄커피를 넣지 않고 물탱크에 물만 채운 후, 아래의 커피 만들기 과정을 최소 두 번 진행하세요. 제품 내부회로와 부속품을 세척하기 위한 방법입니다.

(반드시 커피없이 물로만 진행하세요.)



1. 덮개를 열어주세요.

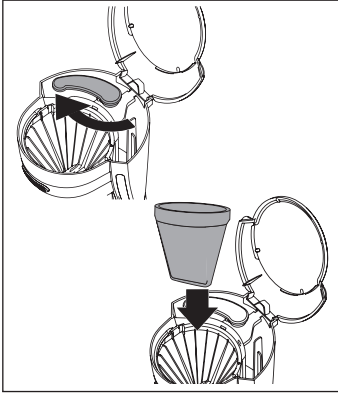


2. 물탱크에 찬물을 채우세요.

- 물의 양은 물탱크의 수위표시창의 숫자를 확인하면서 원하는 만큼 채워주세요. 수위표시창의 숫자는 커피 잔 수를 표시한 것입니다.
- 물의 양은 표시된 MIN선 이상으로 붓되 MAX 선을 넘지 않도록 하세요.



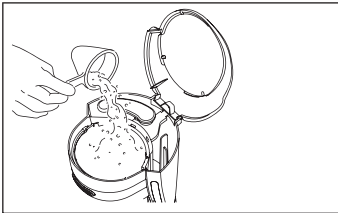
■ 커피 내리기



3. 물 분출구를 돌린 후 필터홀더 안에 영구필터를 끼우세요.
4. 분쇄커피를 계량스푼을 사용하여 필터 안에 넣으세요.
- 권장량

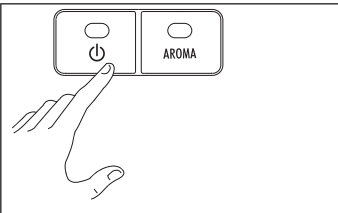
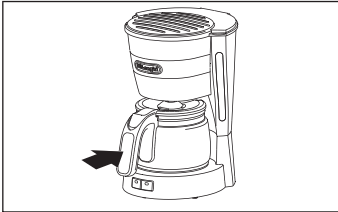
커피 잔 수 (물탱크 표시창의 숫자)	분쇄커피 양 (계량 스푼 수)
5	5
4	4
3	3
2	2
1	1

* 1계량스푼=분쇄커피 5g(평평하게 담은 상태)
- 취향에 따라 커피의 양을 조절하되, 최대수량을 초과하여 넣지 않도록 하세요.



5. 덮개를 닫고 유리포트에 보온대 위에 놓으세요.
6. 전원 버튼을 누르세요.

- 버튼의 표시등이 켜지고 알림 음이 한 번 울리며 커피가 만들어지기 시작합니다. 커피만들기가 완료되면 이 표시등은 꺼지고 알림음이 세 번 울립니다.
- 커피가 만들어지는 동안 증기가 나오는 것은 정상입니다.



주의

- 커피만들기가 완료되지 않은 상태에서 유리포트를 빼면 커피는 나오지 않지만 필터내부로 물을 계속 공급되므로 필터 밖으로 물이 넘치게 됩니다.
- 중간에 커피를 따르기 위해 유리포트를 빼낸 경우, 최대한 빨리 유리포트를 보온대 위에 다시 올려놓으세요.



• 커피 만들기가 완료된 후에 전원버튼을 켜 두면 유리포트 보온대가 커피의 온도를 알맞게 유지해 줍니다.

알아두기

- 커피 만들기가 완료된 후 보온기능은 40분 후 자동으로 꺼집니다. 이때 계속 보온대를 켜두고 싶으면 다시 전원버튼을 누르세요.
- 새로 커피를 만들려면 전원버튼을 눌러 보온 기능을 끈 다음에 하세요.



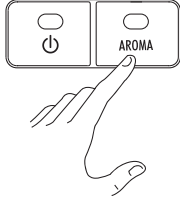


아로마 기능

알아두기
(계속)

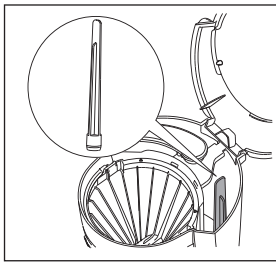
필터에 물이 좀 더 천천히 내려오면서 커피의 향을 더 진하게 만들 수 있는 기능입니다.
많은 양의 커피를 만들 경우 이 기능은 사용하지 않는 것이 좋습니다.
이 기능을 사용하려면 아로마 버튼을 누르세요.

– 아로마 기능을 해제하려면 아로마 버튼을 다시 누르세요.



■ 세척 및 관리요령

- 제품을 세척할 때는 반드시 전원을 끄고 플러그를 빼고 하세요.
- 이 제품은 전기 제품이므로 절대로 본체를 물에 담그지 마세요.
- 유리포트와 영구필터는 중성세제와 부드러운 스펀지를 이용해 닦은 후 행귀주세요.
- 식기 세척기를 사용하지 마세요.
- 제품 외부는 마른 수건으로 닦아주세요.
- 연마제, 알코올 등을 사용하여 세척하지 마세요.
- 물탱크 필터는 필요한 경우 꺼내어 세척하세요.





■ 세척 및 관리요령

물때 제거 요령 (계속)

- 공급되는 물에 석회질이 많으면 시간이 지남에 따라 물때가 생깁니다. 물때가 쌓이면 제품의 성능에 영향을 줄 수 있으므로 주기적으로 물때를 제거하는 것이 좋습니다.
(커피만들기 60회마다 물때 제거 권장)



주의

- 드롱기 전용 물때 제거제를 사용하세요.
- 물때 제거제에 포함된 산 성분은 피부나 눈에 해로울 수 있으므로 직접 닿지 않도록 하세요.
- 절대로 술포산 또는 아세트산 성분의 물때 제거제를 사용하지 마세요.
이 사항을 지키지 않을 경우 품질보증은 무효입니다.

1. 물탱크 필터를 제거하세요.
2. 필터 안의 커피를 빼고, 물탱크가 비워져 있는지 확인하세요.
3. 물때 제거제 설명서의 지시에 따라 용기에 물때 제거제와 물을 넣고 희석하세요.
3. 물탱크에 희석한 물때 제거제를 넣으세요.
4. 빈 유리포트르 보온대 위에 올려놓으세요.
5. 전원버튼을 누르세요.
- 물때 제거제 희석액이 나오기 시작합니다.
6. 유리포트르의 눈금 1만큼 희석액이 나오면 전원버튼을 눌러 전원을 끄세요.
7. 물때 제거제가 물때를 제거하도록 15분간 그대로 놓아두세요.
8. 15분이 지나면 위의 4~6의 과정을 반복하세요.
9. 희석액이 모두 나오면 물탱크에 깨끗한 물을 채우고 빈 유리포트르를 보온대 위에 놓으세요.
10. 전원버튼을 누르세요.
- 물이 나오기 시작합니다.
11. 물이 모두 흘러 나오면 전원버튼을 눌러 끄세요.
12. 위 8~10번 행굼과정을 최소 3번 반복하여 깨끗이 행궤내세요.
13. 물때 제거가 완료되면 물탱크 필터를 제자리에 삽입하세요.



■ 제품 사양

정 격 : 220-240V, 50/60Hz

소비 전력 : 650W

무 게 : 1,250 kg

CE 본 제품은 EC directives(유럽공동체 지침)에 따릅니다.

- 대기모드는 지침 제 1275/2008을,
- 저전압은 지침 제 2006/95/EC와 변경 이후를,
- EMC는 지침 제 2004/108/EC와 변경 이후를,
- 식품에 접촉되는 재질 및 부품은 유럽연합 식품접촉 부위에 관한 지령 제 1935/2004에 따릅니다.

(본 제품은 대한민국 식품의약품안전청의 허가를 취득하였습니다.)

■ 제품의 폐기



유럽공동체 지침 제 2002/96/EC의 규정에 따라 올바른 방법으로 제품을 폐기하는 것이 중요합니다.

제품의 수명이 끝나면 본 제품을 도시폐기물(생활쓰레기)로 분류해서는 안됩니다.

폐기 제품은 반드시 유자격 폐기물 수집소 또는 이러한 서비스를 제공하는 수거자를 통해 폐기되어야 합니다.

가정용 가전기기의 분리수거는 부적절한 폐기로 인해 환경과 건강에 악영향을 미치는 것을 방지하고 중요한 재생 에너지를 얻는 것을 가능하게 합니다.

가정용 가전기기를 분리배출하기 위한 표시로서 제품에는 좌측의 심벌(Crossed-out Wheeled Dustbin)이 사용됩니다.

※ 유럽의 규정과 비슷하나 대한민국은 지역 동사무소 등에 신고하고 분리배출용 라벨을 제품에 붙여 폐기해야 하며, 자세한 폐기 방법은 관할 사무소 등에 문의하세요.



■ 문제 해결

문제	대처방법
커피를 만드는데 시간이 너무 오래 걸립니다	물때가 쌓인 경우 물때 제거를 시행하세요.
	아로마 버튼을 누른 경우 커피가 느리게 만들어집니다.
커피가 신맛이 강합니다.	물때 제거제를 사용한 후 충분히 행귀지지 않아 신맛이 날 수 있습니다. '물때 제거'의 설명을 참조하여 행궁과정을 다시 실행하세요.
커피가 나오지 않습니다	유리포트를 제대로 장착했는지 확인하세요.
	전원버튼을 눌렀는지 확인하세요.





제 품 보 증 서

저희 드롱기켄우드코리아(주)에서는 품목별 소비자 분쟁해결 기준 공정거래위원회 고시에 따라 아래와 같이 제품에 대한 보증을 실시합니다. 서비스 요청 시 080-848-8800로 연락하여 주십시오. 상담서비스 및 수리를 제공하여 드립니다.

제 품 명	드립 커피메이커	모 델 명	ICM14011
구 입 일		제 조 번 호	
구 입 처		고 객 성 명	
주 소		연 락 처	

드립 커피메이커의 제품 보증기간은 구매 후 1년입니다.

■ 무상 서비스

일반제품을 영업용으로 전환하여 사용할 경우의 보증기간은 반으로 단축 적용됩니다. 드롱기켄우드 코리아는 품목별 소비자분쟁해결기준(공정거래위원회 고시)에 따라 아래와 같이 제품에 대한 보증을 실시합니다.

1. 본 제품은 엄격한 품질관리 및 검사과정을 거쳐서 생산된 제품입니다. 제품에 따라서 출고전 기능점검 등의 최종 검수 작업을 위하여 제품 내 물 등이 남아 있을 수 있습니다.
2. 제품의 보증기간은 소비자의 구매일로부터 시작됩니다. 따라서 구매증빙 자료와 본 보증서를 사용설명서와 함께 잘 보관하여 주십시오.
3. 품질 보증기간 내에 정상적인 사용상태에서 발생한 성능 및 기능상의 하자에 대해서는 무상으로 수리를 보증합니다. 단 수리가 불가능한 경우 제품을 교환해 드립니다.

■ 유상 서비스

서비스 신청 시 다음과 같은 경우 무상서비스 기간내라도 요금이 부과될 수 있습니다. 반드시 사용설명서를 읽고 사용해 주십시오.

1. 기구세척 또는 조정 사용설명서 설치 등의 제품의 고장이 아닌 경우
 - 사용설명서 및 분해가 필요하지 않은 간단한 조정
 - 전원 또는 사용되는 식수 등의 기온 등 외부환경 문제 시
 - 제품의 이동 또는 이사 등으로 발생한 제품의 설치 부실 또는 파손
 - 소모자재 등의 교환 또는 관련부품의 세척
2. 소비자 과실로 인한 고장의 경우
 - 전기 용량을 틀리게 사용하여 고장이 발생한 경우
 - 당사에서 지정하지 않은 소모품 / 옵션 부품의 사용으로 인한 고장 발생 시
 - 외부 충격이나 떨어뜨림 등에 의한 고장, 손상 발생 시
 - 당사에서 지정하지 않은 수리서비스 업체 또는 기사 등이 수리하여 고장 또는 사고 발생 시
3. 그 밖의 경우
 - 천재지변 (낙뢰, 화재, 염해, 침수 등)에 의한 고장 발생 시
 - 소모성 부품이 수명이 다한 경우

고객상담 및 서비스
080-848-8800

드롱기켄우드코리아 (주)
www.delonghi.com/ko-kr



고객상담 및 서비스
080-848-8800

1321180IDL/01.15
드롱기켄우드코리아 (주)
www.delonghi.com/ko-kr

