

## ВЪВЕДЕНИЕ

Благодарим Ви, че избрахте уред на De'Longhi.

Моля, отделете няколко минути, за да прочетете указанията за употреба, необходими за предотвратяване на опасни ситуации или повреди на уреда.

### Символи, използвани в инструкцията

Важните предупреждения са обозначени с посочените по-долу символи. Спазването на предупрежденията е особено важно. Неспазването на предупрежденията може да доведе до токов удар, тежки наранявания, изгаряния, пожар или повреди на уреда.



#### **Опасност!**

Неспазването му може да доведе до застрашаващи животи увреждания вследствие на токов удар.



#### **Внимание!**

Неспазването му може да причини или причинява наранявания или повреди на уреда.



#### **Опасност от изгаряне!**

Неспазването му може да причини изгаряния или опарвания.



#### **Забележка:**

С този символ се обозначават съвети и информация, важни за потребителя.

## ВАЖНИ ПРЕДУПРЕЖДЕНИЯ

### Предупреждения относно безопасността



#### **Опасност!**

- За да избегнете риска от злополуки с електрически ток, не потапяйте електрическите части, основата с щепсела или каната във вода или други течности. Да не се използва в баня или в близост до източници на вода. Да не се използва на открито.
- Извадете щепсела от електрическия контакт, когато уредът не се използва и преди да го почиствате. Оставете каната да изстине, преди да пристъпите към почистване.
- Да не се използва с мокри ръце.
- Да не се поставят никакви инструменти в каната. Употребата на неуказани от производителя принадлежности може да предизвика пожар, токов удар или наранявания.
- Да се избягва разливане върху конектора.



#### **Внимание!**

- Уредът е предназначен единствено за варене на вода. Всякаква друга употреба се счита за неприсъща и следователно за опасна. Производителят не носи никаква отговорност за евентуални щети, причинени от неподходяща, неприсъща или безотговорна употреба на уреда и/или за ремонти, извършени от неупълномощен персонал.
- Този уред е предназначен единствено за битова употреба. Не е предвиден за употреба в: помещения, приспособени като кухня за персонала в магазини, офиси и други работни зони, структури за агротуризм, хотели, мотели и други комплекси за настаняване, мебелирани стаи под наем.
- Внимавайте при сипване да не наклоните прекалено каната. Водата може да проникне в механизма за включване.
- Този уред може да се използва и от деца на възраст над 8 години включително, както и от лица с ограничени физически, сетивни или умствени способности или с недостатъчен опит и познания, при условие че са внимателно наблюдавани и обучени за безопасна употреба с уреда и са запознати с рисковете при употребата му. Не позволявайте на децата да играят с уреда. Почистването и поддръжката на уреда от потребителя не трябва

да се извършват от деца, освен ако не са на възраст над 8 години и не са под постоянно наблюдение. Уредът и кабелът му да се държат на места, недостъпни за деца под 8-годишна възраст.

- Необходимо е внимателно наблюдение, в случай че уредът се използва в близост до деца.
- Да не се използва електрическата кана върху наклонена повърхност.
- Да не се използва каната в случай на повреда на електрическите части или на щепсела, при неизправна работа на каната или при повреди по нея. За да избегнете всякаква опасност, при необходимост от ремонт занесете уреда в оторизиран сервизен център.



### **Опасност от изгаряне!!**

- Не докосвайте горещите части, като корпуса или капака на електрическата кана. Използвайте дръжки и кухненски ръкохватки.
- Не отваряйте капака по време на кипене.
- Водата в каната се съхранява гореща дълго време и след варенето, което може да доведе до риск от изгаряне. Препоръчително е да държите каната далеч от краищата на плота и на недостъпно за деца място.
- Внимавайте електрическите части на каната да не стърчат извън масата или извън кухненския плот.
- Избягвайте контакта с парата, която излиза от чучура при наливане както и с тази, която излиза от капака и чучура при напълване.
- Не доближавайте каната, електрическата основа и електрическите части до горещи повърхности, готварски плотове или котлони.
- Захранващият кабел на този уред не трябва да се подменя от ползвателя, тъй като тази операция изисква използването на специални инструменти. При повреда на кабела се обръщайте единствено към сервизен център, оторизиран от производителя.
- При прекомерно напълване на каната,

вярлата вода може да изкипи навън.

- Повърхността на нагриващия елемент е обект на остатъчна топлина след употреба.



### **Забележка:**

- Преди да напълните каната, свалете я от основата.
- Не местете никога каната, когато е включена.
- Не използвайте каната за употреба, различна от подгряването на вода.
- De'Longhi не носи никаква отговорност в случай на неписъща употреба на уреда или при неспазване на тези указания.
- Не използвайте каната без капак и филтър.
- Разположете каната правилно в основата, преди да я включите.
- Използвайте каната единствено с доставената електрическа основа (и обратно)



Уредът съответства на следните Директиви на ЕО:

- Уредът съответства на Директива 2004/108/ЕО за електромагнитната съвместимост.
- Материалите и принадлежностите, които са в контакт с хранителните продукти съответстват на изискванията на Регламент (ЕО) 1935/2004.

### **Изхвърляне на уреда**



Съгласно Европейска директива 2002/96/ЕО уредът не трябва да се изхвърля с битовите отпадъци, а да се предаде в оторизиран пункт за разделно събиране.

### **ОПИСАНИЕ**

- A** Свалящ се филтър
- B** Свалящ се капак
- C** Корпус на каната
- D** Светлинен индикатор за включване
- E** Въртяща се на 360° електрическа основа с механизъм за прибиране на кабела
- F** Щепсел
- G** Бутон за включване/изключване
- H** Индикатор за нивото на водата

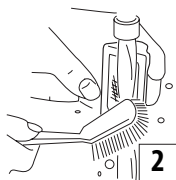
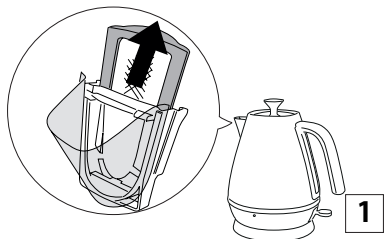
### **УПОТРЕБА**

#### **Преди употреба**

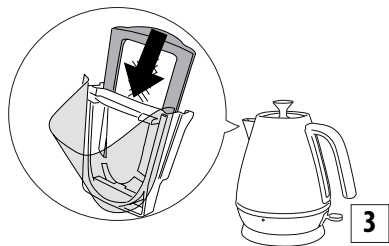
- Свалете обвивката на каната и на електрическата

основа.

- Свалете всички етикети от външната стоманена повърхност.
- Свалете филтъра (фиг.1) и го измийте с вода (фиг.2). Виж "Отстраняване на котления камък от филтъра".



- Напълнете каната с вода и я включете да кипне.
- Изхвърлете водата и изплакнете каната със студена вода. Направете това три пъти, за да отстраните всички остатъци от изработването ѝ и др.
- След като изплакнете каната, сложете отново филтъра (фиг.3).

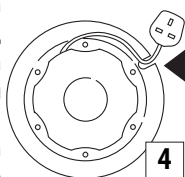


## Употреба

Със специалната електрическа основа и централен захранващ кабел можете да сложите каната върху основата под всякакъв ъгъл и от всяко положение.

Изтеглете кабела от основата за навиване и регулирайте дължината, за да достигнете щепсела, който ще се използва (фиг.4).

Не оставяйте електрическия кабел да виси от края на



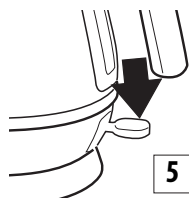
работната повърхност.

## Пълнене

- Преди да пълните, свалете каната от основата ѝ.
- Свалете капака и напълнете каната до желаното ниво. **Пълнете винаги повече от 0,3 литра вода**, за да не остане каната без вода по време на употреба. Неправилната употреба в този смисъл ограничавя живота на уреда. **Не пълнете повече от 1,7 литра вода** (до МАКСИМАЛНО ниво). **В случай на прекомерно пълнене има опасност водата да изкипи отвън и да причини изгаряне.**

## Включване

- Включете щепсела в контакта.
- Поставете каната на електрическата основа.
- Натиснете надолу бутона ON/OFF (фиг.5), за да включите каната.
- Светва светлинният индикатор.
- Каната се изключва автоматично, когато водата закипи (бутонът за включване ON/OFF превключва и светлинният индикатор угасва).
- За да изключите каната, преди да закипи водата, преместете бутона за включване на положение OFF или като свалите каната от основата. Уредът се изключва и бутонът за включване се връща автоматично на положение OFF.



## Сипване

- Свалете каната от електрическата основа и изсипете бавно водата. Не наклонявайте каната изведнъж и прекомерно.
- Когато каната се свали от основата, можете да видите влага по горната повърхност на основата. Парата излиза през малък отвор, разположен в долната част на каната. Кондензът по основата е напълно нормален и не трябва да ви притеснява.

## НОРМИ ЗА БЕЗОПАСНОСТ

### 1) Бутон за автоматично включване ON/OFF

Тази кана има бутон за включване ON/OFF, който позволява автоматично изключване, когато водата е достигнала кипене. Преди повторна употреба изчакайте около минута. Не опитвайте да държите

бутона за включване ON/OFF на положение ON или да регулирате механизма.

## 2) Изключване за безопасност

Ако каната бъде включена с много малко вода или направо без вода, тя е защитена от система за безопасност, която ще прекъсне електрическото захранване.

При такъв подобен случай изключете каната от електрическата мрежа и изчакайте да изстине, преди отново да я напълните със студена вода (в противен случай уредът може да се повреди).

## 3) Каната ще се изключи автоматично, ако е оставена включена (ON) върху основата.

## ПОДДРЪЖКА

### Почистване на каната

- Преди да пристъпите към почистване, оставете уреда да изстине напълно и го изключете от електрическото захранване
- Не потапяйте каната или основата във вода.
- За почистване на външната част на каната използвайте мека и влажна кърпа и подсушете с мека и суха кърпа.
- НЕ използвайте метални гъби или корозионни препарати за отстраняване на петна.
- Внимавайте електрическите връзки да останат сухи.

### Котлен камък

Образуването на котлен камък основно се предизвиква от калциев карбонат (варовик): безвреден минерал, който обикновено се съдържа в почти всеки тип вода. „Твърдата“ вода има по-високо варовиково съдържание от “меката”. Когато водата се подгрива, минералите, които се съдържат в нея се, втвърдяват, като я правят млечна. Тези минерали образуват тънък слой по стените, елементите и повърхността на водата.

По повърхността на водата могат да се появят малки бели частици подобни на плака. По основните части на каната варовикът образува твърда и бяла “коричка”, която пречи на добрата работа на каната и намалява дълготрайността на частите.

Когато забележите, че по повърхността на водата се образува ципа, и при почистване на филтъра намерите варовикови отлагания по стените или другите части, каната се изплаква и се оставя да изсъхне.

### Филтър за варовика

Каната има филтър за варовика, който не позволява на варовиковите частици да бъдат изсипвани в напитките. Филтърът може да се сваля и измие.

Честотата, с която трябва да се почистват варовиковите отлагания по филтъра, зависи от твърдостта на водата в района, в който се намирате, и от честотата на използване на каната. Филтърът трябва да се извади и почисти веднага, след като забележите отлагания, или в случай че се затруднява сипването на водата.

### Отстраняване на котления камък от филтъра

- Оставете каната да изстине напълно
- Изключете уреда от електрическата мрежа
- Уверете се, че ръцете ви са чисти и без остатъци от сапун, крем или други продукти, които могат да замърсят водата.
- Изпразнете каната и свалете филтъра (фиг.1).
- Изплакнете с течаща вода, като го изчетквате с мека четка (фиг.2).
- Поставете отново филтъра (фиг.3).

### Почистване: премахване на котления камък

Изключително важно е редовно да почиствате и премахвате котления камък, за да поддържате добрата работа на уреда.

- Използвайте препарати за почистване на котлен камък, подходящ за кани. Когато варовикът започне да се отлага по нагревателя, закупете препарат, подходящ за почистване на котлен камък, следвайки инструкциите, приложени към препарата.

След като отстраните котления камък, кипнете доста пъти прясна вода с уреда и изплакнете, за да отстраните напълно всички остатъци от препарата за почистване на варовиковите отлагания, които могат да повредят уреда. В случай че филтърът също трябва да се почисти от котлен камък, свалете го и го потопете в същия почистващ противоваровиков разтвор.

- Преди да включите отново каната, проверете дали всички електрически части са напълно сухи.