

INNLEDNING

Takk for at du har valgt et produkt fra De'Longhi.

Ta deg tid til å lese denne bruksanvisningen, som er nyttig for å unngå faresituasjoner eller skader på apparatet.

Symboler som brukes i denne bruksanvisningen

Viktige advarsler signaliseres med symbolene under. Det er viktig at du respekterer advarslene. I tilfelle av manglende respekt for advarslene vil det kunne føre til fare for elektrisk støt, alvorlige skader, forbrenninger, brann eller skader på apparatet.



Fare!

Manglende respekt for disse advarslene kan føre til skader som følge av elektrisk støt, også livsfarlige.



Advarsel!

Manglende respekt for dette kan være eller er årsak til personskader eller skader på apparatet.



Fare for forbrenning!

Fare for forbrenning hvis advarslene ikke respekteres.



Merk:

Dette symbolet varsler om anbefalinger og informasjon som er viktig for brukeren.

VIKTIGE ADVARSLER

Sikkerhetsadvarsler



Fare!

- For å unngå elektrisk risiko, må man ikke senke ned elektriske deler, som er basen med kontakten eller vannkokeren i vann eller andre væsker. Ikke bruk apparatet på badet eller nær andre vannkilder. Ikke bruk utendørs.
- Fjern støpslet fra kontakten når vannkokeren ikke er i bruk, og før all rengjøring. La vannkokeren kjøles ned og start rengjøringen.
- Ikke bruk med våte hender.
- Ikke før redskaper inn i vannkokeren. Bruk av redskaper som ikke er angitt kan føre til brann, elektrisk sjokk eller skader.
- Se til at det ikke søles på kontakten.



NB!

- Dette apparatet er kun laget for koking av vann. All annen bruk må anses som upassende

og dermed farlig. Produsenten fraskriver seg alt ansvar for eventuelle skader forårsaket av upassende, feilaktig eller uansvarlig bruk, og/eller for reparasjoner utført av uautorisert personale.

- Dette apparatet er kun beregnet for bruk i hjemmet.

Følgende bruk er ikke tillatt: bruk på kjøkken for personale i butikker, kontorer eller på andre arbeidsplasser, i forbindelse med gårdsturisme, på hoteller, moteller eller andre overnattingssteder, romtulleie.

- Vær oppmerksom når man heller vann, og unngå å skråstille vannkokeren. Vannet kan trenge inn i startmekanismen.
- Dette apparatet kan brukes av barn fra 8 år og oppover, og av personer med reduserte fysiske, sansemessige og mentale ferdigheter, med forbehold om at de er under tilsyn og er blitt opplært i sikker bruk av apparatet, og vet om den risiko som følger med.

Barn må ikke leke med apparatet. Rengjøring og vedlikehold av apparatet må ikke utføres av barn, med mindre de er over 8 år, og er under tilsyn av voksne. Hold apparatet og ledningen utenfor rekkevidden til barn under 8 år.

- Det er nødvendig å ha tilsyn med hva som skjer når apparatet brukes i nærheten av barn.
- Ikke bruk vannkokeren på et flate som skråner.
- Ikke bruke vannkokeren dersom det er skader på de elektriske delene eller støpslet, i tilfelle vannkokeren fungerer dårlig eller er defekt.

For å unngå en hvilken som helst fare bør man ta apparatet til et autorisert serviceverksted for eventuelle reparasjoner.



Fare for å brenne seg!!

- Ikke ta på de varme delene, som selve hoveddelen eller lokket på vannkokeren. Bruk håndtak og brytere.

- Ikke ta av lokket mens vannet koker.
- Vannet holder seg varmt lenge i vannkokeren etter at det er kokt, det er dermed fare for forbrenning. Plasser vannkokeren langt fra kanten på bordplaten den står på, og hold barna langt borte fra apparatet.
- Pass på at de elektriske delene ikke stikker ut fra bordplaten eller arbeidsbenken.
- Unngå kontakt med dampen som kommer ut fra uten når du heller og fra lokket og tuten når du fyller.
- Ikke plasser vannkokeren, den elektriske basen eller de elektriske delene i nærheten av varmeoverflater, kokeplater eller ovner.
- Vannet holder seg varmt lenge i vannkokeren etter at det er kokt, det er dermed fare for forbrenning. Plasser vannkokeren langt fra kanten på bordplaten den står på, og hold barna langt borte fra apparatet.
- Pass på at de elektriske delene ikke stikker ut fra bordplaten eller arbeidsbenken.
- Unngå kontakt med dampen som kommer ut fra uten når du heller og fra lokket og tuten når du fyller.
- Ikke plasser vannkokeren, den elektriske basen eller de elektriske delene i nærheten av varmeoverflater, kokeplater eller ovner.
- Flatene på varmeelementet vil fortsatt være varme etter bruk.

i Merknad:

- Før fylling av vannkokeren må man fjerne den fra basen.
- Flytt aldri vannkokeren når den er i bruk.
- Ikke bruk vannkokeren til andre formål enn varming av vann.
- De'Longhi fraskriver seg ethvert ansvar i tilfelle av upassende bruk av apparatet eller manglende overholdelse av disse instruksjonene.
- Ikke bruk vannkokeren uten lokk og filter.
- Plasser vannkokeren på korrekt måte på basen før du slår den på.
- Bruk kun vannkokeren sammen med den medfølgende elektriske basen (og vice

versa).

CE Dette apparatet er i samsvar med følgende EF-direktiv:

- Dette apparatet er i samsvar med direktiv 2004/108/EF om elektromagnetisk kompatibilitet.
- Materialene og tilbehøret som skal komme i kontakt med næringsmidler er i overensstemmelse med reglementet (EF) 1935/2004.

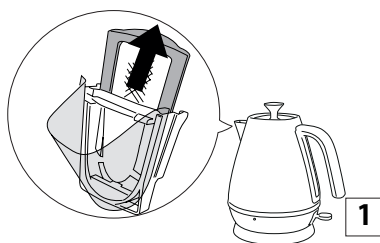
BESKRIVELSE

- A** Avtagbart filter
- B** Avtagbart lokk
- C** Hoveddel vannkoker
- D** Varsellampe
- E** 360° elektrisk base med plass for kabel
- F** Støpsel
- G** Av/på-knapp
- H** Indikator for vannivå

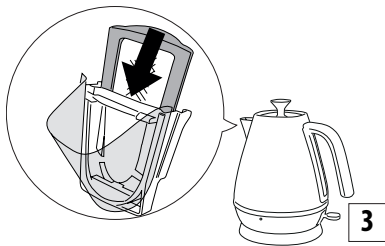
BRUK

Før bruk

- Ta vekk all emballasjen fra kjelen og sokkelen.
- Fjern eventuelle merkelapper fra de ytre, rustfrie overflatene.
- Fjern filteret (fig. 1) og vask med vann (fig. 2). Se "Fjerning av avkalkingsfilteret".



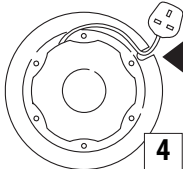
- Fyll kjelen og kok opp.
- Det kokte vannet må tømmes ut, og kjelen skylles med kaldt vann. Denne fremgangsmåten må gjennomføres tre ganger for å fjerne eventuelt produksjonsstøv, osv.
- Etter at kjelen er blitt skylt, skal du sette filteret tilbake (fig.3).



Bruk

Med denne spesielt utformete sokkelen og sentralkoplingen kan du nå sette inn kjelen på sokkelen fra enhver vinkel og enhver stilling.

- Løsne ledningen fra sokkelen og juster lengden ved å vikle den rundt sokkelen for å gi korrekt ledningslengde for å nå frem til den stikkkontakten som skal brukes (fig.4).
- Ikke la en løs ledning henge over kanten på arbeidsflatene.



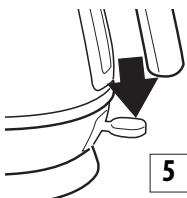
Påfylling

- Fjern kjelen fra sokkelen før påfylling.
 - Åpne lokket og fyll kjelen til ønsket nivå.
- Ikke fyll opp med mindre enn 0,3 liter vann** for å unngå at kjelen blir tørr under bruk; feilbruk som dette vil forkorte elementets levetid.

Ikke fyll opp med mer enn 1.7 liter vann (opptil MAKS-nivået). **Dersom kjelen blir fylt for full, er det fare for at kokende vann kan sprute ut og forårsake forbrenning.**

Å skru på

- Kople sokkelen til stikkkontakten.
- Sett kjelen på sokkelen.
- Trykk PÅ/AV-bryteren ned (fig. 5) for å slå kjelen på.
- Varsellyset vil slå seg på.
- Kjelen vil automatisk slå seg av straks vannet er kokt opp (PÅ/AV-bryteren vil klikke oppover, og lyset vil bli slått av).
- For å slå av kjelen før vannet koker, kan du bevege PÅ/AV-bryteren opp til AV-posisjon eller ganske enkelt løfte opp kjelen fra sokkelen - den vil slå seg av, og bryteren vil automatisk returnere til AV-stilling.



Å helle

- Fjern kjelen fra sokkelen, og tøm forsiktig ut vannet. Ikke vipp kjelen plutselig over, og tøm ikke ut med for stor vinkel.
 - Når du fjerner vannkokeren fra basen kan det forekomme fuktighet på basens overflate. Dampen kommer ut fra en liten åpning plassert på den nederste delen av vannkokeren.
- Kondens på basen er helt normalt og det er ingen grunn til bekymring.

SIKKERHETSINNRETNINGER

1) Automatisk PÅ/AV-bryter:

Kjelen er utstyrt med en PÅ/AV-bryter som automatisk slår av så snart vannet har kokt.

Dersom kjelen nettopp har kokt, skal du vente ca. 1 minutt før du lar kjelen koke på nytt. Ikke prøv å holde PÅ/AV-bryteren i på-posisjon eller å justere brytermekanismen.

2) Sikkerhetsutkopling:

Dersom kjelen blir slått PÅ med for lite eller ikke noe vann, er den beskyttet mot skade ved en sikkerhetsutkopling som slår av strømmen.

Dersom denne utkoplingen er i virksomhet, må du kople kjelen fra nettstrømmen og la den kjøle seg ned før du igjen fyller den med kaldt vann (ellers kan elementet bli ødelagt).

- 3) Dersom kjelen bli løftet av sokkelen mens den er i drift (PÅ), vil den automatisk slå seg av.

VEDLIKEHOLD

Rengjøring av kjelen

- La kjelen kjøle seg helt av, og kople apparatet fra nettstrømmen før rengjøring.
- Ikke senk kjelen eller sokkelen ned i vann.
- Bruk en myk, fuktig klut for å rengjøre utsiden av kjelen, og tørk med en myk, tørr klut.
- IKKE bruk metallpolish eller grovt skuremiddel.
- Påse at alle koplinger og kontakter hele tiden er tørre.

Kalkavleiring

Avleiring består for det meste av kalsiumkarbonat (kalk), et harmløst, naturlig forekommende mineral som finnes i nesten alle vannforsyninger. "Hardt" vann inneholder mer av dette mineralet enn "mykt" vann.

Når vannet varmes opp, størkner mineralene og gjør vannet uklart.

Disse mineralene danner en tynn film på veggene, elementet og på overflaten av vannet. Vannet kan se ut som om det har hvite plastbiter flytende på overflaten.

På tradisjonelle kjeleelementer danner kalken en hard, hvit "skorpe" som hindrer ytelsen og reduserer elementets levetid. Så snart du legger merke til at det danner seg en film på vannet eller når du rengjør filteret, skal du ganske enkelt skylle kjelen og tørke dette av.

Kalkfilter

Kjelen er utstyrt med et kalkfilter for å hindre at løse partikler blir tømt ned i drikkevarene. Dette filteret kan både tas ut og vaskes.

Hvor ofte du må fjerne eventuell kalk fra filteret, vil være avhengig av vannets hardhet der du bor og hvor ofte du bruker kjelen.

Du må ta ut og rengjøre filteret når du oppdager kalk på filteret eller dersom det er vanskelig å helle ut av kjelen.

Fjerning av kalkfilteret

- La kjelen kjøle seg helt ned.
- Kople apparatet fra nettstrømmen.
- Påse at hendene dine er rene og uten såpe, krem eller noe som kan skitne til vannet.
- Tøm kjelen og fjern filteret som vist (fig. 1).
- Fjern filteret.
- Skyll under vannkranen mens du børster med en myk børste (fig. 2).
- Sett filteret tilbake på plass (fig.3).

Å rengjøre kalkfilteret

Det er viktig å rengjøre og å fjerne kalk med jevne mellomrom for at alt skal være i god stand.

- Bruk et avkalkingsmiddel som er egnet for vannkokere. Når det begynner å sette seg kalk på motstanden, kjøp et egnet avkalkingsmiddel og foreta avkalking i henhold til instruksjonene som følger med avkalkingsmiddelet. Når avkalkingen er ferdig må du sette i gang apparatet flere ganger med friskt vann og skylle grundig for å fjerne alle eventuelle rester av avkalkingsmiddel, som vil kunne skade apparatet. Hvis filteret skulle trenge avkalking, fjerne det og dyppe det i den samme avkalkingsløsningen.
- Pass på at alle de elektriske delene er helt tørre før du setter i gang vannkokeren.