


الوصل بالتيار الكهربائي

- A في حال كان جهازكم مزود بمأخذ كهربائي سوف يشتمل أيضاً على صاهر عيار 13 أمبير. فإذا كان المأخذ لا يتناسب مع علية الوصل المثبتة على الجدار عليكم بقطع المأخذ من سلك التغذية وتركيب مأخذ مناسب وفق ما هو موضح أدناه. تحذير: إقطعوا المأخذ بعناية بعد إزالة الصاهر: لا تركيبوا أية علية وصل بالتيار مثبتة على الجدار عيار 13 أمبير في مكان آخر في البيت لأن من شأن ذلك التسبب بصدمة خطيرة. في حال إستعمال مأخذ للتيار غير مشتمل على صاهر ينبغي حماية الدائرة الكهربائية بصاهر عيار 15 أمبير. في حال كان المأخذ من النوع المصنوب ينبغي إعادة تركيب غطاء الصاهر في حال إستبدال الصاهر وذلك بإستعمال صاهر أسنن عيار 13 أمبير إلى BS 1362. في حال فقدان غطاء الصاهر ينبغي عدم استعمال المأخذ إلى أن يتم الحصول على غطاء صاهر من أقرب موزع أدوات كهربائية. إن لون غطاء الصاهر البديل هو ذلك المبين على قاعدة المأخذ.
- B في حال لم يكن جهازكم مزود بمأخذ الرجاء إتباع التعليمات الواردة فيما يلي:

في حال لم تكن ألوان الأسلاك التي يتكون منها سلك التغذية الرئيسي التابع لجهازكم متطابقة مع ألوان أطراف التوصيل التابعة لمأخذكم عليكم مراعاة التالي:

ينبغي وصل السلك الأخضر والأصفر بطرف التوصيل التابع للمأخذ المشار إليه بحرف E أو بشعار الترييض  أو الأخضر أو الأخضر والأصفر.

ينبغي وصل السلك الأزرق بطرف التوصيل المشار إليه بحرف N أو الأسود.

كما ينبغي وصل السلك البني بطرف التوصيل المشار إليه بحرف L أو الأحمر.



تحذير: ينبغي تأريض جهازكم:

هام جدا

الأسلاك المتكون منها سلك التغذية الرئيسي هي ملونة على النحو التالي:

السلك الأخضر والأصفر: تأريض

السلك الأزرق: محايد (بارد)

السلك البني: مشحون بالكهرباء (حامي)



انتبه!

- هذا الجهاز مخصص فقط لإغراض غلي المياه. وذلك أي استخدام آخريعتبر استخدام خاطئ وبالتالي يمثل خطورة على حياتكم. و لذلك فإن الشركة المصنعة لا تتحمل أي مسؤولية لا من قريب و لا من بعيد عن أي أضرار قد تنتج عن عدم استخدام الوحدة في أغراض أخرى غير مناسبة و غير ملائمة لتلك التي صممت و صنعت من أجلها وأو نتيجة إجراء عمليات صيانة للجهاز على أيدي أشخاص غير معتمدين.

- صُمم هذا الجهاز لأغراض الاستعمال المنزلي فقط. و لا يسمح باستعماله في الأغراض التالية: الأماكن المُخصصة للطهي للعاملين في المتاجر، المكاتب وغيرها من أماكن العمل مثل مراكز السياحة الريفية الفنادق، الموتيلات ومؤسسات الضيافة، الغرف المؤجرة في الموتيلات و الفنادق.

- يرجى توخي الحذر عند صب المياه كما يرجى عدم إمالة الغلاية أكثر من اللازم. قد تسرب المياه إلى جهاز التشغيل.

- يمكن السماح للأطفال الذين بلغ عمرهم 8 سنوات فما فوق و للأشخاص الذين يعانون من ضعف القدرات العقلية أو الحسية أو البدنية أو من تعوزهم الخبرة والمعرفة باستعمال هذا الجهاز، بشرط الإشراف عليهم و إطلاعهم على تعليمات الأمان و تحذيرهم من مخاطر استعمال الجهاز من قِبل شخص مسؤول عن سلامتهم. لا يجب ترك الأطفال يعثون بالجهاز. عملية التنظيف و الصيانة التي يجب أن يقوم بها المستخدم لا يجب ابداً أن تتم على أيدي الأطفال إلا إذا كانوا فوق سن ال 8 سنوات و تحت اشراف ذويهم.

نود أن نشكركم على اقتنائكم أحد منتجات شركة De'Longhi. ندعوكم للاطلاع على كتيب الإرشادات هذا باهتمام بالغ. لأن هذه الإرشادات مفيدة للغاية من أجل تجنب تعرض حياتكم للخطر أو تعرض جهازكم للتلف.

الرموز المستخدمة في هذا الكتيب

لقد تمت الإشارة إلى التحذيرات الهامة بالرموز المذكورة أدناه. من الأهمية بمكان مراعاة هذه التنبيهات. قد يؤدي عدم احترام هذه التنبيهات إلى خطر التعرض لصدمة كهربائية، أو للحروق الخطيرة، أو اشتعال الحريق في المنزل أو على الأقل عطب و تلف جهازكم.



خطر!

عدم مراعاة هذه التحذيرات قد يؤدي إلى الإصابة بالحروق الناتجة عن التعرض للصدمة الكهربائية الأمر الذي قد يُعرض حياتك للخطر.



انتبه!

إن عدم مراعاة هذه التحذيرات قد يؤدي إلى الإصابة بالحروق أو قد يؤدي إلى إتلاف الجهاز.

خطر التعرض للحروق!!

قد يؤدي عدم مراعاة هذه التحذيرات إلى الإصابة بالحروق أو اللسع.



ملاحظة:

يُشير هذا الرمز إلى نواصح ومعلومات هامة للمستخدم.

تحذيرات هامة

تحذيرات الأمان



خطر!

- لتجنب الأخطار الناتجة عن الصدمات الكهربائية، لا تغمر كافة الأجزاء الكهربائية، و لا القاعدة التي تحتوي على المقابس الكهربائي و لا الغلاية في المياه و لا في أي سائل آخر. لا تستخدم هذه الغلاية في الحمام و لا بالقرب من مصادر المياه. و لا تستخدمها أيضاً في الهواء الطلق.
- قم بإزالة المقابس من التيار الكهربائي أثناء عدم استعمال الغلاية و قبل تنظيفها. يجب ترك الغلاية حتى تبرد قبل البدء في تنظيفها.
- لا تستخدم الغلاية بأيدي مُبللة.
- لا تدخل أي أدوات في الغلاية. قد يسبب استخدام أي ملحقات غير مشار إليها من قبل الشركة المصنعة حرقاً، أو صعقات كهربائية أو الإصابة بجروح للمستخدم.
- تجنب سكب السوائل على الموصل

- يكون سطح عناصر التسخين مُعرض للحرارة المتبقية بعد استعمال الغلاية.



ملاحظة:

- قم بفصل الغلاية من القاعدة الخاصة بها قبل ملئها بالمياه.
- لا تحرك مطلقاً الغلاية أثناء الاستعمال.
- لا تستخدم الغلاية في أي أغراض أخرى غير تسخين المياه.
- ترفض شركة De'Longhi تحمل أي مسؤولية في حالة عدم استعمال الجهاز في اغراض خاطئة أو في حالة عدم مراعاة هذه التعليمات.
- لا تستخدم الغلاية بدون الغطاء و الفلتر.
- يجب وضع الغلاية في قاعدة التثبيت الخاصة بها قبل البدء في تشغيلها.

- يجب استخدام الغلاية فقط مع القاعدة الكهربائية المرفقة بها (والعكس بالعكس).

- CE الجهاز متطابق مع اللوائح الأوربية التالية:
- يتطابق هذا الجهاز مع اللائحة الأوربية رقم 2004\108\CE الخاصة بالتوافق الكهرومغناطيسي.
- تتوافق كافة المواد والمرفقات التي لها احتكاك مباشر مع الأطعمة الغذائية مع القاعدة الأوربية رقم 1935/2004.

وصف الجهاز

- A فلتر يمكن إزالته
- B غطاء قابل للإزالة
- C جسم الغلاية
- D مؤشر تشغيل ضوئي (*)
- E قاعدة كهربائية قطرها 360 درجة مزودة ببكرة لللف الكابل عليها.
- F قابس
- G زر التشغيل \ الإيقاف
- H مؤشر خاص بقياس مستوى المياه

الاستعمال

قبل الاستعمال

- يجب إزالة غلاف الغلاية و غلاف القاعدة الكهربائية.
- كما يجب إزالة كافة المصقات من السطح الخارجي من الصلب.

يجب حفظ كل من الجهاز و كابل التغذية الكهربائي بعيداً عن متناول أيدي الأطفال الذين هم دون ال 8 سنوات.

- يجب توخي أقصى درجات الحذر عند استعمال الجهاز في حضور أحد الأطفال.
- لا تستعمل الغلاية فوق مسطح مائل.
- لا تستعمل الغلاية في حالة تلف الأجزاء الكهربائية أو القابس، أو في حالة ملاحظة سوء أدائها أو عطبها و تلفها تماماً. لتجنب حدوث أي نوع من المخاطر يجب حمل الجهاز و التوجه به إلى أقرب مركز خدمة معتمد لعمل ما يلزم من إصلاحات و صيانة.



خطر التعرض للحروق!!

- لا يجب لمس الأجزاء الساخنة مثل جسم الغلاية أو غطائها. يجب استعمال المماسك و المقابض.

- لا تقم بإزالة الغطاء أثناء عملية الغلي.

- تحتفظ المياه داخل الغلاية بدرجة حرارتها لمدة طويلة بعد عملية الغليان، الأمر الذي من شأنه أن يعرضك لمخاطر الحروق. و لذلك ينصح بالحفاظ على الغلاية بعيداً عن حواف مسطحات العمل و عن متناول أيدي الأطفال.

- يرجى توخي الحذر حتى لا تبرز الأجزاء الكهربائية للغلاية خارج حافة الطاولة أو مسطحات العمل.

- يجب الابتعاد عن البخار الذي يخرج من الصنوبر عند صب المياه أو الذي يخرج من الغطاء والصنوبر أثناء تعبئة المياه.

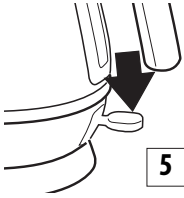
- لا تقرب الغلاية، و لا القاعدة الكهربائية و لا الأجزاء الكهربائية إلى الأسطح الساخنة، أو صفائح الشعلات أو الأفران.

- لا يجب أن يقوم المستخدم بتغيير كابل التغذية بنفسه حيث أن تلك العملية تتطلب استخدام أدوات خاصة. في حال تلف الكابل أو الرغبة في استبداله يجب التوجه فقط إلى أحد مراكز الخدمة المعتمدة من الشركة المصنعة.

- قد يسبب ملء الغلاية بشكل أكثر من اللازم بالمياه تجاوز و تسرب المياه المغلية للخارج.

أثناء عملية الغليان مما قد يسبب حرقاً للمستخدم.

التشغيل:



- أدخل القابس في مصدر التيار الكهربائي.
- ضع الغلاية على قاعدتها الكهربائية.
- أخفض زر التشغيل/الإيقاف ON/OFF (انظر الشكل رقم 5) لتشغيل الغلاية.

عندئذ سيضاء المؤشر الضوئي. ستوقف الغلاية تلقائياً عندما تصل المياه لدرجة الغليان (عندئذ سيفصل زر التشغيل/الإيقاف ON/OFF وتطفئ لمبة المؤشر).

لإطفاء الغلاية قبل أن تغلي المياه أدر زر التشغيل و ثبته على وضعية الإيقاف OFF أو بكل بساطة انزع الغلاية من قاعدتها. سينطفئ الجهاز و سيعود زر التشغيل تلقائياً إلى وضعية الإيقاف OFF.

صب المياه

- حرك الغلاية من على قاعدتها الكهربائية و صب المياه و لكن بحذر. لا يجب إمالة الغلاية بشكل مفاجئ و لا بشكل أكثر من اللازم.
- عند فصل الغلاية من على قاعدتها، يمكنك رؤية الرطوبة المتجمعة على السطح الأعلى للقاعدة. ينشع البخار من خلال ثقب صغير في الجزء السفلي من غلاية. تكثيف المياه على القاعدة أمر طبيعي للغاية و لا يكون داعياً للقلق على الإطلاق.

قواعد الأمان

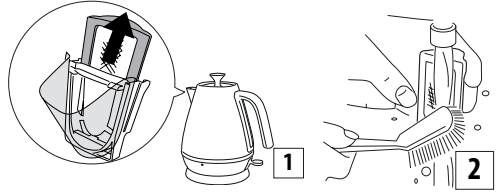
(1) زر التشغيل التلقائي ON/OFF:

هذه الغلاية مزودة بزر التشغيل ON/OFF الذي يسمح بدورة بإطفاء الغلاية بشكل تلقائي عندما تصل المياه إلى درجة الغليان. قبل غلي المياه من جديد، انتظر حوالي دقيقة. لا تحاول الاحتفاظ بزر التشغيل ON/OFF في وضعية التشغيل ON أو ضبطه آلياً.

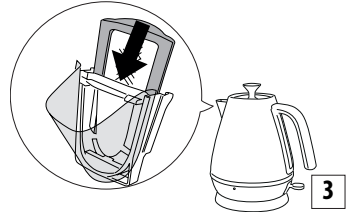
(2) فصل التيار الكهربائي لدواعي الأمان:

في حالة تشغيل الغلاية مع قليل جداً من المياه أو بدون مياه على الإطلاق، يوجد نظام حماية تلقائي يعمل على فصل التيار الكهربائي عن الغلاية. في مثل تلك الحالات، قم بفصل الغلاية من التيار الكهربائي و اتركها حتى تبرد تماماً قبل ملئها من جديد بالمياه الباردة (قد يتلف الجهاز في حالة حدوث عكس ذلك).

قم بإزالة الفلتر (انظر الشكل رقم 1) و غسله بالمياه (انظر الشكل رقم 2). انظر في الصفحة رقم 11 "التخلص من الترسبات الجيرية".

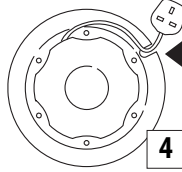


- إملاً الغلاية بالمياه ثم اتركها لتغلي.
- قم بإلقاء المياه و شطف الغلاية بالماء البارد. كرر هذه العملية مرتين للتخلص من كافة بقايا التشغيل في المرة السابقة، وما شابه.
- أعد تركيب الفلتر (fig. 3) بعد شطف الغلاية.



استعمال الغلاية

- بفضل القاعدة الكهربائية الخاصة و الموصل المركزي، يمكنك وضع الغلاية على قاعدتها في أي زاوية و في أي وضع.
- قم بسحب السلك من على بكرة القاعدة و حاول ضبط طوله حتى يصل إلى مصدر التيار الكهربائي الذي تنوي توصيله به (انظر الشكل رقم 4).
- لا تدع السلك الكهربائي يتدلى من حافة سطح العمل.



ملء المياه

- قم بفصل الغلاية من القاعدة الخاصة بها قبل ملئها بالمياه.
- قم بإزالة الغطاء ثم إملاً الغلاية بالمياه حتى بلوغ المستوى المطلوب.
- إملاً دائماً أكثر من 0,3 لتر من المياه لتجنب أن تبقى الغلاية بدون المياه أثناء التشغيل، لأن الاستخدام الخاطئ يؤثر سلباً على أداء الجهاز.
- لا تملأ أكثر من 1,7 لتر من المياه (حتى المستوى الأقصى). في حالة ملء الغلاية بشكل أكثر من اللازم، يكون هناك خطر يتمثل في سيلان المياه الساخنة

3) تنطفئ الغلاية تلقائياً إذا تركزت في وضعية التشغيل (ON) فوق قاعدتها الكهربائية.

الصيانة

تنظيف الغلاية

- فك الفلتر المزيل للكالسيوم
- ارتك الغلاية حتى تبرد تماماً.
- افصل الجهاز من التيار الكهربائي.
- يجب التحقق من أنَّ الأيدي نظيفة و خالية تماماً من بقايا الصابون أو أي منتجات أخرى التي من شأنها أن تلوث المياه.
- قمر بفك الغلاية و نزع الغطاء (انظر الشكل رقم 1).
- قمر بغسله و شطفه تحت صنوبر المياه، مستعملاً فرشاة ذات شعيرات ناعمة (انظر الشكل رقم 2).
- أعد وضع الفلتر (انظر الشكل رقم 3).

التخلص من الترسبات الجيرية

- من الأهمية بمكان تنظيف و إزالة الترسبات الجيرية بشكل دوري من الفلتر للتأكد من حسن أداء الجهاز.
- استخدم منتجات إزالة الترسبات مناسبة للغلايات. عندما تبدأ الترسبات الجيرية في التجمع حول المقاومة، قمر بشراء مُزيل ترسبات مناسب و قمر بإزالة الترسبات عن طريق اتباع الإرشادات المرفقة و الخاصة بذلك.
- بعد التخلص من الترسبات الجيرية، قمر بغلي المياه داخل الجهاز عدة مرات مستخدماً مياه عذبة ثم قمر بشطف الجهاز بشكل جيد للتخلص من بقايا الترسبات الجيرية العالقة التي يمكن أن تتلف الجهاز. في حالة أن الفلتر يحتاج إلى تنظيف من بقايا الترسبات الجيرية، قمر بنزعه و غمره في محلول مزيل الترسبات الجيرية.
- يجب التأكد من أنَّ كافة الأجزاء الكهربائية جافة تماماً قبل بدء تشغيل الغلاية من جديد.

- يجب ترك الغلاية حتى تبرد تماماً و فصلها من مصدر التيار الكهربائي قبل الشروع في عملية التنظيف.
- لا يجب غمر الغلاية أو القاعدة الكهربائية في المياه.
- استخدم قطعة قماش ناعمة و مبللة لتنظيف الجزء الخارجي من الغلاية ثم بعد ذلك قمر بتجفيفه بقطعة قماش أخرى ناعمة و جافة.
- لا تستخدم إسفنجة معدنية أو أدوات كشط أو تآكل.
- يجب التحقق من أنَّ الموصلات الكهربائية و كذلك مآخذ التيار الكهربائي جافةً.

الترسبات

الترسبات العالقة هي بسبب كربونات الكالسيوم (الجير) بشكل رئيسي؛ و هو عبارة عن معدن غير ضارة و طبيعي يوجد تقريبا في جميع أنواع المياه. تحتوي المياه "الصلبة" على كثير من الكالسيوم أكثر مما تحتوي عليه المياه "العذبة". عند تسخين المياه، فإن المعادن الموجودة بداخلها تتصلب ، ، مما يجعلها غير شفافة. تشكل هذه المعادن طبقة رقيقة على جدران الجهاز، و على كافة مكوناته و أيضاً على سطح المياه نفسها. يمكن أن يكون الماء موجوداً على سطح جزئيات صغيرة بيضاء شبيهة بالبلستيك. على المكونات التقليدية للغلاية، يكون الكالسيوم "طبقة" صلبة و شفافة و التي بدورها تؤثر سلباً على حسن أداء الجهاز و تُقصّر من عمر مكوناته.

عندما تلاحظ تكوين طبقة رقيقة فوق المياه، أثناء تنظيف الفلتر، سوف تجد الجير على الحوائط أو المكونات، يتم عندئذ شطف الغلاية و تجفيفها.

فلتر مزيل الكلور

لقد تم تزويد هذه الغلاية بفلتر مزيل للترسبات الجيرية و الذي هو بدوره يمنع جزئيات الكالسيوم من الزول في المشروبات. يمكن فك و غسل الفلتر.

تتابع عملية إزالة الرواسب الجيرية من الفلتر يعتمد على صلابة المياه في محل إقامتكم و على معدل استعمال الغلاية نفسها.

يجب فك و تنظيف الفلتر بمجرد ملاحظة الترسبات العالقة أو في حالة ضعف كفاءة صب المياه.