

## UVOD

Zahvaljujemo što ste izabrali proizvod tvrtke De'Longhi. Molimo vas da posvetite nekoliko minuta čitanju ovih uputa za uporabu kako biste izbjegli opasne situacije ili oštećenja uređaja.

### Simboli koji se koriste u ovim uputama

Važna upozorenja označena su dolje navedenim simbolima.

Važno je pridržavati se upozorenja. U slučaju nepridržavanja upozorenja postoji opasnost od električnog udara, teških ozljeda, opeklina, požara ili oštećenja uređaja.



#### **Opasnost!**

Nepridržavanje upozorenja može uzrokovati po život opasne ozljede uslijed strujnog udara.



#### **Oprez**

Nepridržavanje upozorenja može uzrokovati ili je uzrok po život opasnih ozljeda ili oštećenja uređaja.



#### **Opasnost od opeklina!**

U slučaju nepridržavanja uputa moguće su oparotine ili opeklina.



#### **Napomena:**

Ovaj simbol označava važne savjete i informacije za korisnika.

## VAŽNA UPOZORENJA

### Sigurnosna upozorenja



#### **Opasnost!**

- Da biste izbjegli rizik od strujnog udara, nemojte uranjati električne dijelove, postolje s utikačem ili kuhalo u vodu ili drugu tekućinu. Nemojte koristiti u kupaonici ili u blizini izvora vode. Ne upotrebljavajte u vanjskim prostorima.
- Iskopčajte utikač iz električne utičnice kad uređaj nije u uporabi i prije čišćenja. Prije čišćenja ostavite kuhalo da se ohladi.
- Ne upotrebljavajte uređaj ako su vam ruke mokre.
- Ne stavljajte pribor u kuhalo. Uporaba dijelova koje nije predvidio proizvođač može uzrokovati požar, električne opeklina ili ozljede.
- Izbjegavajte prosipanje vode na priključak.



#### **Oprez!**

- Uređaj je namijenjen isključivo za kuhanje vode. Svaka druga uporaba smatra se neprikladnom i stoga opasnom. Proizvođač odvija svaku odgovornost za eventualne štete nastale neadekvatnom, nepravilnom ili neodgovornom

uporabom i/ili zbog popravaka koje su izvršile neovlaštene osobe.

- Ovaj uređaj namijenjen je isključivo za uporabu u domaćinstvu. Nije namijenjen za uporabu u: kuhinjskim prostorijama u trgovinama, uredima i drugim radnim prostorima, agroturističkim gospodarstvima, hotelima, motelima i drugim smještajnim objektima, sobama za iznajmljivanje.
- Pri izlivanju pazite da previše ne naginjete kuhalo. Voda bi mogla ući u mehanizam prekidača za uključivanje.
- Ovaj uređaj smiju koristiti djeca od 8 ili više godina starosti i osobe smanjenih fizičkih, osjetilnih ili mentalnih sposobnosti ili s nedostatkom iskustva ili znanja, pod uvjetom da ih se pažljivo nadzire ili im se daju upute o sigurnoj uporabi uređaja te da su svjesni postojećih rizika. Djeca se ne smiju igrati uređajem. Čišćenje i održavanje ne smiju provoditi djeca osim ako su starija od 8 godina i ako ih se nadzire. Uređaj i kabel držite dalje od dohvata djece mlađe od 8 godina.
- Ako se uređaj koristi u blizini djeteta, potreban je poseban nadzor.
- Kuhalo ne upotrebljavajte na kosoj površini.
- Nemojte upotrebljavati kuhalo u slučaju oštećenja električnih dijelova ili utikača, u slučaju neispravnog rada ili kvara.
- Da biste izbjegli opasnosti, uređaj odnesite u ovlaštenu servis radi eventualnog popravka.



#### **Opasnost od opeklina!!**

- Ne dodirujte vruće dijelove kao što je tijelo ili poklopac kuhala. Koristite se dugmadi ili ručkama.
- Ne skidajte poklopac tijekom kuhanja.
- U unutrašnjosti kuhala voda dugo ostaje vruća, čak i nakon faze kuhanja i može uzrokovati opeklina. Preporučujemo da kuhalo držite dalje od ruba radne ploče i izvan dohvata djece.
- Pazite da električni dijelovi kuhala ne vise s ruba stola ili radne ploče.
- Izbjegavajte kontakt s parom koja izlazi iz kljuna pri izlivanju i koja izlazi iz poklopca i kljuna u fazi punjenja.
- Ne približavajte kuhalo, električno postolje i druge

električne dijelove vrućim površinama, pločama za kuhanje ili pećnici.

- Korisnik ne smije sam mijenjati kabel za napajanje na ovom uređaju jer taj postupak zahtijeva uporabu posebnog alata. U slučaju oštećenja priključnog kabela ili ako kabel treba zamijeniti, molimo Vas da se obratite ovlaštenom servisnom centru ili za to kvalificiranom stručnjaku.
- Ako prepunite kuhalo može doći do istjecanja kipuće vode.
- Zagrijavanje površine elementa je podložno zaostaloj toplini nakon uporabe.

### **i** Napomena:

- Prije punjenja skinite kuhalo s postolja.
- Nikada ne premještajte kuhalo dok je u uporabi.
- Ne upotrebljavajte kuhalo u druge svrhe osim grijanja vode.
- De'Longhi odbija svaku odgovornost u slučaju nepravilne uporabe uređaja ili nepoštovanja ovih uputa.
- Ne upotrebljavajte kuhalo bez poklopca i filtra.
- Prije uključivanja ispravno namjestite kuhalo na postolje.
- Kuhalo koristite isključivo s električnim postoljem (i obratno).

**CE** Ovaj uređaj usklađen je sa sljedećim direktivama EZ:

- Ovaj uređaj usklađen je s europskom Direktivom 2004/108/EZ o elektromagnetskoj kompatibilnosti.
- Materijali i pribor koji dolaze u dodir s hranom u skladu sa s Uredbom (EZ) 1935/2004.

## OPIS

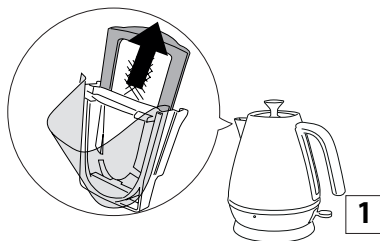
- A** Uklonjivi filter
- B** Uklonjivi poklopac
- C** Tijelo kuhala
- D** Kontrolna žaruljica (\*)
- E** Pokretno postolje 360° s držačem za kabel
- F** Utikač
- G** Prekidač za uključivanje/isključivanje
- H** Indikator razine vode

## UPORABA

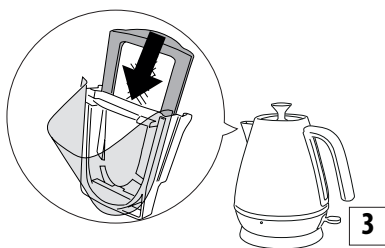
### Prije uporabe

- Skinite omot s kuhala i električnog postolja.
- Skinite naljepnice s vanjskih metalnih površina.
- Izvadite filter (sl. 1) i operite ga vodom (sl. 2). Vidi "Skidanje

filtra protiv kamenca".



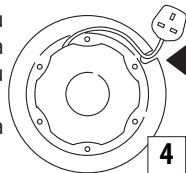
- Napunite kuhalo vodom i dovedite je do vrenja.
- Bacite vodu i isperite kuhalo hladnom vodom. Navedeni postupak provedite tri puta da biste uklonili sve ostatke iz proizvodnje i sl.
- Nakon što ste isprali kuhalo, vratite filter (sl. 3).



### Uporaba

Zahvaljujući posebnom električnom postolju i centralnom konektoru kuhalo možete staviti na postolje pod bilo kojim kutem i s bilo kojeg položaja.

- S držača kabela na postolju povucite dovoljnu dužinu kabela da biste dosegнули utičnicu koju namjeravate koristiti (sl. 4).
- Ne ostavljajte električni kabel da visi s ruba radne površine.



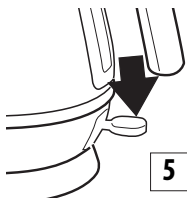
### Punjenje

- Prije punjenja skinite kuhalo s postolja.
- Skinite poklopac i napunite kuhalo do željene razine. **Uvijek napunite više od 0,3 litre** vode da kuhalo ne bi ostalo bez vode tijekom uporabe; neispravna uporaba može skratiti vijek trajanja uređaja.
- Nemojte puniti više od 1.7 litara vode** (do razine MAX). **U slučaju da previše napunite kuhalo, postoji**

**opasnost da će voda tijekom faze kuhanja isteći i uzrokovati opekline.**

### Uključivanje

- Ukopčajte utikač u električnu utičnicu.
- Postavite kuhalo na električno postolje.
- Spustite prekidač za uključivanje ON/OFF (sl. 5) da biste uključili kuhalo.
- Upaliti će se kontrolna lampica.
- Kuhalo se automatski isključuje kad voda zakuha (prekidač za uključivanje ON/OFF skoči i lampica se isključuje).
- Za isključivanje kuhala prije nego voda zakuha stavite prekidač za uključivanje u položaj OFF ili jednostavno skinite kuhalo s postolja.



Uređaj će se isključiti i prekidač za uključivanje će se automatski vratiti u položaj OFF.

### Izlijevanje

- Maknite kuhalo s električnog postolja i pažljivo izlijte vodu. Ne naginjite kuhalo naglo ili suviše.
- Kad kuhalo skinete s postolja, na gornjoj površini postolja bit će vidljive kapljice vlage. Para izlazi kroz mali otvor smješten na dnu kuhala. Kondenzat na postolju je potpuno normalna pojava i ne treba vas zabrinjavati.

### SIGURNOSNE NORME

#### 1) Prekidač za automatsko uključivanje ON/OFF

Ovo kuhalo ima prekidač za uključivanje ON/OFF koji omogućava automatsko isključivanje kad voda dosegne stupanj vrenja. Prije ponovnog kuhanja vode pričekajte oko jednu minutu. Ne pokušavajte zadržavati prekidač za uključivanje ON/OFF u položaju ON ili regulirati mehanizam.

#### 2) Sigurnosni prekidač

Ako uređaj uključite s premalo vode ili bez vode, štiti ga sigurnosni sustav koji će prekinuti električno napajanje. U takvom slučaju iskopčajte kuhalo iz električne mreže i ostavite ga da se ohladi prije nego napunite hladnu vodu (u suprotnom bi se uređaj mogao oštetiti).

#### 3) Ako ostane uključeno (ON) na postolju, kuhalo će se automatski isključiti.

### ODRŽAVANJE

#### Čišćenje kuhala

- Prije svakog postupka čišćenja ostavite kuhalo da se potpuno ohladi i iskopčajte uređaj iz električne mreže.
- Nemojte uranjati kuhalo ili postolje u vodu.
- Za čišćenje vanjskog dijela kuhala koristite meku i vlažnu krpu, zatim osušite mekom i suhom krpom.
- NEMOJTE upotrebljavati metalne spužve, sredstva za

uklanjanje mrlja ili korozivna sredstva.

- Provjerite jesu li kontaktori i utičnice suhi.

### Nakupine kamenca

Nakupine na kuhalu uglavnom uzrokuje kalcij karbonat (kamenac): to je bezopasan i prirodan mineral koji se nalazi u svim tipovima vode. "Tvrdra" voda sadrži više kamenca od "meke" vode. Kad se voda zagrijava minerali koje sadrži se stvrdnjavaju i ona postaje mutna.

Ti minerali stvaraju tanak sloj na stranicama uređaja, komponentama i na površini vode. Na površini vode mogu se stvoriti male bijele čestice nalik plastici.

Na dijelovima kuhala kamenac stvara tvrdu bijelu "koru" koja utječe na rad uređaja i skraćuje vijek trajanja dijelova.

Kad primijetite da se na vodi stvara film i kad pri čišćenju filtra pronađete kamenac na rubovima uređaja i dijelovima, kuhalo treba isprati i ostaviti da se osuši.

### Filter za kamenac

Ovo kuhalo ima filter za kamenac koji sprječava da se čestice kamenca izlijevaju u napitke. Filter se može skinuti i oprati.

Koliko često treba uklanjati naslage kamenca s filtra ovisi o tvrdoći vode u području na kojem živite i o tome koliko često upotrebljavate kuhalo. Filter treba skinuti i očistiti čim primijetite naslage kamenca ili u slučaju da se smanji učinkovitost izlijevanja.

### Skidanje filtra za kamenac

- Ostavite kuhalo da se potpuno ohladi
- Iskopčajte uređaj iz električne mreže
- Provjerite jesu li vam ruke čiste i bez ostataka sapuna, kreme ili drugih proizvoda koji mogu zamutiti vodu.
- Ispraznite kuhalo i skinite filter (sl. 1).
- Isperite ga pod slavinom četkajući četkom s mekim dlačicama (sl. 2).
- Vratite filter na mjesto (sl. 3).

### Čišćenje: uklanjanje kamenca

Važno je redovito čistiti i uklanjati kamenac radi održavanja ispravnog rada uređaja.

- Koristite proizvod za uklanjanje kamenca namijenjen za kuhala. Kad se kamenac počne nakupljati na grijaču, nabavite odgovarajuće sredstvo za uklanjanje kamenca i provedite postupak dekalifikacije slijedeći upute priložene uz sredstvo. Nakon postupka dekalifikacije nekoliko puta prokuhajte svježu vodu i pažljivo isperite kuhalo da biste u potpunosti uklonili sve ostatke sredstva za uklanjanje kamenca koji bi mogli oštetiti uređaj. U slučaju da i filter zahtijeva postupak uklanjanja kamenca, skinite ga i uronite u istu otopinu za dekalifikaciju.

- Prije uporabe kuhala provjerite jesu li električni dijelovi potpuno suhi.