

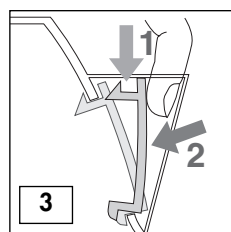
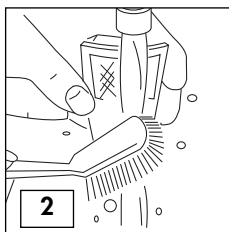
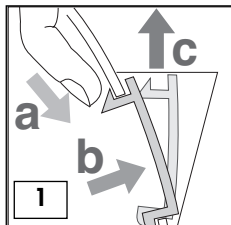
Molimo vas da prije uporabe pažljivo pročitate ove upute i da ih koristite u slučaju potrebe.

- **Provjerite odgovara li napon vaše električne mreže vrijednosti navedenoj na dnu kuhala.**
- Ovaj uređaj namijenjen je isključivo za uporabu u domaćinstvu. Nije namijenjen za uporabu u:
 - kuhinjskim prostorijama u trgovinama, uredima i drugim radnim prostorima,
 - agroturističkim gospodarstvima,
 - hotelima, motelima i drugim smještajnim objektima,
 - sobama za iznajmljivanje.
- Da biste izbjegli rizik od strujnog udara, nemojte uranjati električne dijelove, postolje s utikačem ili kuhalo u vodu ili drugu tekućinu. Nemojte upotrebljavati u kupaonici ili u blizini izvora vode. Ne upotrebljavajte u vanjskim prostorima.
- Ne dodirujte vruće površine kao npr. kuhalo ili poklopac. Upotrebljavajte ručke ili dugmad.
- Ne skidajte poklopac tijekom kuhanja.
- Pri izlivanju pazite da previše ne naginjete kuhalo da voda ne bi ušla u unutrašnjost mehanizma prekidača za uključivanje.
- U unutrašnjosti kuhala voda dugo ostaje vruća, čak i nakon faze kuhanja i može uzrokovati opekline. Preporučujemo da kuhalo držite dalje od ruba radne ploče i izvan dohvata djece.
- Pazite da električni dijelovi kuhala ne vise s ruba stola, radne ploče ili druge površine da se ne bi zapetljali ili prevrnuli.
- Ne dozvolite da uređaj upotrebljavaju osobe (ili djeca) smanjenih psihofizičkih sposobnosti ili s nedovoljnim iskustvom i znanjem, ako ih pažljivo ne nadziru i daju im upute osobe zadužene za njihovu sigurnost. Nadzirite djecu, pazeći da se ne igraju uređajem.
- Ne dozvoljavajte djeci da se igraju uređajem.
- Iskopčajte utikač iz električne utičnice kad uređaj nije u uporabi i prije čišćenja. Prije čišćenja ostavite uređaj da se ohladi.
- Prije punjenja skinite kuhalo s postolja.
- Nikada ne premještajte uređaj dok je u uporabi.
- Ne upotrebljavajte uređaj ako su vam ruke mokre.
- Ne približavajte kuhalo, električno postolje i druge električne dijelove vrućim površinama, pločama za kuhanje ili pećnici.
- Ne upotrebljavajte kuhalo u druge svrhe osim grijanja vode. Ne stavljajte pribor u kuhalo. Uporaba dijelova koje nije predvidio proizvođač može uzrokovati požar, električne opekline ili ozljede.
- Ne upotrebljavajte kuhalo bez poklopca.
- Prije uključivanja namjestite kuhalo na ispravan način.
- Kuhalo koristite isključivo s električnim postoljem (i obratno).
- Nemojte upotrebljavati kuhalo u slučaju oštećenja električnih dijelova ili utikača, u slučaju neispravnog rada ili kvara. Za eventualne popravke uređaj odnesite u servisni centar da biste izbjegli potencijalne opasnosti.
- Ako je kabel za napajanje oštećen, mora ga zamijeniti proizvođač ili ovlašteni servisni centar, kako bi se izbjegle sve opasnosti.
- Ako prepunite kuhalo može doći do istjecanja kipuće vode.
- Materijali i predmeti namijenjeni kontaktu s hranom usklađeni su s europskom Uredbom broj 1935/2004.

Nepoštivanje ovih upozorenja može dovesti do oštećivanja kuhala.

PRIJE UPORABE

- Skinite omot s kuhala i električnog postolja.
- Skinite naljepnice s vanjskih metalnih površina.
- Izvadite filter (sl. 1) i operite ga vodom (sl. 2). Vidi stranicu 11 "Skidanje filtra protiv kamenca".
- Napunite kuhalo vodom i dovedite je do vrenja.
- Bacite vodu i isperite kuhalo hladnom vodom. Navedeni postupak provedite tri puta da biste uklonili sve ostatke iz proizvodnje i sl.
- Nakon što ste isprali kuhalo, vratite filter (sl. 3).

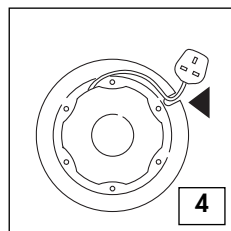


UPORABA

Pokretno postolje 360°

Zahvaljujući posebnom električnom postolju i centralnom konektoru kuhalo možete staviti na postolje pod bilo kojim kutem i s bilo kojeg položaja.

- S držača kabela na postolju povucite dovoljnu dužinu kabela da biste dosegнули utičnicu koju namjeravate koristiti (sl. 4).
- Ne ostavljajte električni kabel da visi s ruba radne površine.



Punjenje

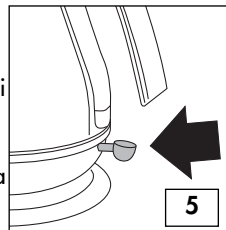
- Prije punjenja skinite kuhalo s postolja.
- Skinite poklopac i napunite kuhalo do željene razine.

Uvijek napunite više od 0,3 litre vode da kuhalo ne bi ostalo bez vode tijekom uporabe; neispravna uporaba može skratiti vijek trajanja uređaja.

Nemojte puniti više od 1.7 litara vode (do razine MAX). U slučaju da previše napunite kuhalo, postoji opasnost da će voda tijekom faze kuhanja isteći i uzrokovati opekline.

UKLJUČIVANJE

- Ukopčajte utikač u električnu utičnicu
 - Postavite kuhalo na električno postolje
 - Spustite prekidač za uključivanje ON/OFF (sl. 5) da biste uključili kuhalo.
 - Upalit će se kontrolna lampica.
 - Kuhalo se automatski isključuje kad voda zakuha (prekidač za uključivanje ON/OFF skoči i lampica se isključuje).
 - Za isključivanje kuhala prije nego voda zakuha stavite prekidač za uključivanje u položaj OFF ili jednostavno skinite kuhalo s postolja.
- Uređaj će se isključiti i prekidač za uključivanje će se automatski vratiti u položaj OFF.



Izlijevanje

- Maknite kuhalo s električnog postolja i pažljivo izlijte vodu. Ne naginjite kuhalo naglo ili previše.
- Kad kuhalo skinete s postolja, na gornjoj površini postolja bit će vidljive kapljice vlage. Para izlazi kroz mali otvor smješten na dnu kuhala.

Kondenzat na postolju je potpuno normalna pojava i ne treba vas zabrinjavati.

SIGURNOSNE NORME

1) Prekidač za automatsko uključivanje ON/OFF

Ovo kuhalo ima prekidač za uključivanje ON/OFF koji omogućava automatsko isključivanje kad voda dosegne stupanj vrenja. Prije ponovnog kuhanja vode pričekajte oko jednu minutu.

Ne pokušavajte zadržavati prekidač za uključivanje ON/OFF u položaju ON ili regulirati mehanizam.

2) Sigurnosni prekidač

Ako uređaj uključite s premalo vode ili bez vode, štiti ga sigurnosni sustav koji će prekinuti električno napajanje.

U takvom slučaju iskopčajte kuhalo iz električne mreže i **ostavite ga da se ohladi** prije nego napunite hladnu vodu (u suprotnom bi se uređaj mogao oštetiti).

3) Ako ostane uključeno (ON) na postolju, kuhalo će se automatski isključiti.

ODRŽAVANJE

Čišćenje kuhala

- Prije svakog postupka čišćenja ostavite kuhalo da se potpuno ohladi i iskopčajte uređaj iz električne mreže.
- Nemojte uranjati kuhalo ili postolje u vodu.
- Za čišćenje vanjskog dijela kuhala koristite meku i vlažnu krpu, zatim osušite mekom i suhom krpom.
- **NEMOJTE** upotrebljavati metalne spužve, sredstva za uklanjanje mrlja ili korozivna sredstva.
- Provjerite jesu li kontaktori i utičnice suhi.

Nakupine kamenca

Nakupine na kühalu uglavnom uzrokuje kalcij karbonat (kamenac): to je bezopasan i prirodan mineral koji se nalazi u svim tipovima vode. "Tvrda" voda sadrži više kamenca od "meke" vode. Kad se voda zagrijava minerali koje sadrži se stvrdnjavaju i ona postaje mutna. Ti minerali stvaraju tanak sloj na stranicama uređaja, komponentama i na površini vode. Na površini vode mogu se stvoriti male bijele čestice nalik plastici.

Na dijelovima kuhala kamenac stvara tvrdu bijelu "koru" koja utječe na rad uređaja i skraćuje vijek trajanja dijelova.

Kad primijetite da se na vodi stvara film i kad pri čišćenju filtra pronađete kamenac na rubovima uređaja i dijelovima, kühalo treba isprati i ostaviti da se osuši.

Filtar za kamenac

Ovo kühalo ima filtara za kamenac koji sprječava da se čestice kamenca izlijevaju u napitke. Filtar se može skinuti i oprati.

Koliko često treba uklanjati naslage kamenca s filtra ovisi o tvrdoći vode u području na kojem živite i o tome koliko često upotrebljavate kühalo.

Filtar treba skinuti i očistiti čim primijetite naslage kamenca ili u slučaju da se smanji učinkovitost izlivanja.

Skidanje filtra za kamenac

- Ostavite kühalo da se potpuno ohladi
- Iskopčajte uređaj iz električne mreže
- Provjerite jesu li vam ruke čiste i bez ostataka sapuna, kreme ili drugih proizvoda koji mogu zamutiti vodu.
- Ispraznite kühalo i skinite filtara (sl. 1).
- Isperite ga pod slavinom četkajući četkom s mekim dlačicama (sl. 2).
- Vratite filtara na mjesto (sl. 3).

Čišćenje: uklanjanje kamenca

Važno je redovito čistiti i uklanjati kamenac radi održavanja ispravnog rada uređaja.

- Koristite proizvod za uklanjanje kamenca namijenjen za kühala. Kad se kamenac počne nakupljati na grijaču, nabavite odgovarajuće sredstvo za uklanjanje kamenca i provedite postupak dekalifikacije slijedeći upute priložene uz sredstvo.

Nakon postupka dekalifikacije nekoliko puta prokuhajte svježu vodu i pažljivo isperite kühalo da biste u potpunosti uklonili sve ostatke sredstva za uklanjanje kamenca koji bi mogli oštetiti uređaj. U slučaju da i filtara zahtijeva postupak uklanjanja kamenca, skinite ga i uronite u istu otopinu za dekalifikaciju.

- Prije uporabe kuhala provjerite jesu li električni dijelovi potpuno suhi.