

## ВВЕДЕНИЕ

Благодарим за то, что вы выбрали продукцию De'Longhi. Предлагаем Вам уделить несколько минут чтению этих инструкций по использованию, полезных для предотвращения опасных ситуаций или повреждения прибора.

### Символы, используемые в данном руководстве

Важные предупреждения выделены символами, перечисленными ниже. Необходимо руководствоваться предупреждениями.

При несоблюдении предупреждений может возникнуть опасность поражения электрическим током, тяжелых ранений, пожара или нанесения повреждения прибору.



#### **Опасность!**

Несоблюдение предупреждения может быть или послужить причиной поражения электрическим током, опасным для жизни.



#### **Обратите внимание!**

Несоблюдение предупреждения может быть или стать причиной ранения или повреждения прибора.



#### **Опасность ожога!**

В случае несоблюдения – опасность ожога.



#### **Примечание:**

Этот символ указывает на советы и информацию, важную для пользователя.

## ВАЖНЫЕ ПРЕДУПРЕЖДЕНИЯ

### Предупреждения по технике безопасности



#### **Опасность!**

- Избегайте попадания воды на разъем.



#### **Внимание!**

- Прибор предназначен только для кипячения воды.

Любой другой вид использования рассматривается как несоответствующий назначению, и потому

опасный. Производитель не несет никакой ответственности за ущерб, вызванный неправильным или несоответствующим использованием прибора и/или за ремонт, произведенный не уполномоченным персоналом.

- Данный прибор предназначен только для использования в домашнем хозяйстве.

Его использование не предусматривается в помещениях: предназначенных для приготовления пищи для персонала магазинов, офисов и других рабочих мест, для агритуризма, отелей, мотелей и других, предназначенных для приема посетителей, сдаваемых в наем.

- Этот прибор может использоваться детьми с 8 лет и людьми с ограниченными физическими, чувствительными или умственными способностями при отсутствии у них опыта и знаний при условии, что за этими людьми ведется постоянный контроль, они знают о том, как безопасно пользоваться прибором и о рисках, связанных с прибором. Детям нельзя играть с прибором.

Очистка и уход не должны производиться детьми младше 8 лет без надзора за ними. Храните прибор и кабель от него вдали от детей младше 8 лет.

- Шнур питания аппарата не может быть заменен самим пользователем, так как его замена требует использования специальных инструментов.

В случае повреждения

шнура обращайтесь только в авторизированный производителем прибора сервисный центр.

- Пользуйтесь чайником только на прилагаемой электрической подставке (используйте подставку только для чайника).
- Не пользуйтесь чайником на наклонной поверхности.
- Не включайте котел до тех пор, пока элемент не будет погружен полностью.
- Во избежание повреждения прибора не используйте щелочные чистящие средства, пользуйтесь мягкой тканью и мягкими моющими средствами.

#### **Опасность ожога!!**

- Не снимайте крышку во время кипения воды.
- Если чайник переполнен водой, кипящая вода может перелиться через край.
- Поверхность нагревательного элемента после использования сохраняет остаточное тепло.

#### **Примечание:**

- Ни в коем случае не передвигайте работающий чайник.

#### **Опасность!**

- Для защиты от возможных электротравм не погружайте в воду или другую жидкость электрические части, подставку, в которой находится электрическая вилка и сам чайник. Не пользуйтесь прибором в ванной комнате или рядом с каким-либо источником воды. Не используйте прибор вне помещений.
- Когда прибор не используется и до выполнения операций по уходу за ним, извлеките вилку из розетки электропитания. До выполнения очистки дайте прибору остыть.

- Не пользуйтесь чайником, когда у вас мокрые руки.
- Не помещайте в чайник посторонних предметов. Использование аксессуаров, не рекомендованных производителем, может быть причиной пожара, электротравм или ранений.

#### **Внимание!**

- Будьте осторожны, когда выливаете воду, не наклоняйте чайник слишком сильно. Вода может попасть в выключатель.
- Если прибор используется вблизи детей, необходимо соблюдать повышенное внимание.
- Не пользуйтесь чайником, если у него повреждена электрическая часть или вилка, а также в случае плохой работы или неисправности. При выполнении ремонта для того, чтобы избежать любой опасности, отнесите прибор в ближайший уполномоченный сервисный центр.

#### **Опасность ожога!!**

- Не касайтесь нагретых частей, корпуса или крышки чайника. Используйте рукавицы или прихватки.
- Вода в чайнике после закипания остается горячей в течение длительного времени и может послужить причиной ожога. Рекомендуется устанавливать чайник вдали от края стола и вне досягаемости детьми.
- Следите за тем, чтобы электрические части чайника не свисали с края стола или с поверхности, на которой установлен чайник.
- Избегайте попадания пара, выходящего из носика, когда из него выливается вода и из-под крышки и носика в момент наполнения.
- Не ставьте чайник, электрическую подставку и его электрические части рядом с электрическими и газовыми печами и плитами.

#### **Примечание:**

- Прежде, чем наполнить чайник снимите его с подставки.
- Не используйте чайник в целях отличных от кипячения воды.
- De'Longhi не несет никакой ответственности в случае неправильного использования прибора или в случае несоблюдения настоящих инструкций.
- Не используйте чайник без крышки и фильтра.
- До включения установите чайник в правильное положение на подставку.

**CE** Материалы и аксессуары, предназначенные для контакта с пищевыми продуктами соответствуют Регламенту ЕС 1935/2004.

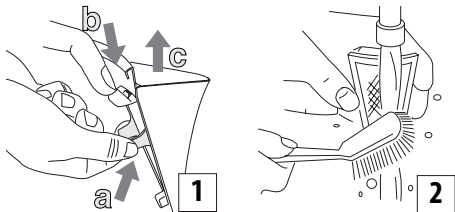
## ОПИСАНИЕ

- A** Съёмный фильтр
- B** Съёмная крышка
- C** Корпус чайника
- D** Световой индикатор включения
- E** Подставка с поворотом на 360° с намотчиком для провода
- F** Вилка
- G** Кнопка включения/выключения
- H** Индикатор уровня воды

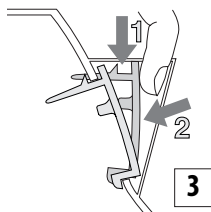
## ИСПОЛЬЗОВАНИЕ

### До того, как начать использовать

- Выньте чайник и электрическую подставку из упаковки.
- Снимите все этикетки с внешних стенок из нержавеющей стали. Использование / Нормы безопасности
- Снимите фильтр, рис. 1 и промойте его под водой, рис. 2. См. "Удаление накипи с фильтра".



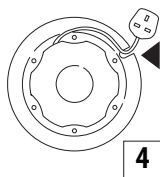
- Заполните чайник водой и доведите ее до кипения.
- Слейте воду и сполосните чайник холодной водой. Выполните операцию три раза для того, чтобы удалить попавшую производственную пыль и другие частицы.
- После того, как чайник сполоснут, вставьте фильтр на место, рис. 3.



### Использование чайника

Благодаря специальной электрической подставке и подводу электроэнергии к его центру вы можете поставить чайник на подставку с любым углом поворота и в любом положении.

- Вытяните провод из намотчика, расположенного в подставке и отрегулируйте его длину для того, чтобы вилка достала до розетки, которую вы хотите использовать, рис. 4.
- Не допускайте, чтобы провод питания свисал с края рабочего стола.

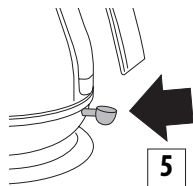


### Наполнение чайника

- До того, как начать заполнять чайника, снимите его с подставки.
- Откройте крышку и наполните чайник до необходимого уровня. Для того, чтобы избежать работы пустого чайника, **заливайте его не менее чем 0,3 л воды**; неправильное использование прибора в данном случае уменьшает срок его службы. **Не наливайте больше, чем 1,7 литра воды** (до уровня MAX). **В случае переполнения существует опасность, что во время кипения вода выплеснется и вызовет ожоги.**

### Включение

- Вставьте вилку в розетку электропитания.
- Установите чайник на электрическую подставку.
- Для того, чтобы включить прибор, нажмите кнопку включения ON/OFF, рис. 5.
- После этого включится световой индикатор.
- Чайник выключится автоматически, когда вода закипит (кнопка ON/OFF возвратится в верхнее положение и лампа погаснет).
- Для того, чтобы выключить чайник до того, как закипит вода, переведите кнопку включения в положение OFF (выключено) или просто снимите чайник с подставки. Прибор отключится и кнопка включения автоматически вернется в положение OFF.



## Заполнение чайника

- Снимите чайник с электрической подставки и осторожно залейте воду. Не наклоняйте чайник резко и слишком сильно.
- Сняв чайник с подставки, вы можете заметить влагу на нижней поверхности подставки. Пар выходит через небольшое отверстие, расположенное в нижней части чайника. Конденсат на подставке – абсолютно нормальное явление, оно не должно вас беспокоить.

## НОРМЫ БЕЗОПАСНОСТИ

### 1) Кнопка автоматического выключения ON/OFF:

Чайник оснащен кнопкой включения ON/OFF, которая обеспечивает его автоматическое выключение при закипании воды. До повторного кипячения подождите около минуты. Не пытайтесь удерживать кнопку включения ON/OFF в положении ON (включено) или регулировать ее механизм.

### 2) Аварийное выключение:

Если чайник включается с очень небольшим количеством воды или вообще без нее, система защиты автоматически прерывает электропитание.

В таком случае отключите чайник от сети электропитания и охладите его, прежде чем заполнять холодной водой (если это не сделать, то нагревательный элемент чайника может повредиться).

### 3) Чайник автоматически отключается, если остается включенным (ON) на подставке.

## ОБСЛУЖИВАНИЕ

### Чистка чайника

- До чистки отключите прибор от электросети и дайте ему полностью остыть.
- Не погружайте чайник или подставку в воду.
- Для чистки внешних частей чайника используйте мягкую и влажную ткань и высушите его мягкой и сухой тканью.
- НЕ пользуйтесь металлическими губками или химикатами для удаления пятен и абразивными средствами.
- Убедитесь в том, что разъемы и вилка остались сухими.

### Накипь

Появление накипи, в основном, вызывается карбонатом натрия (известью) – это безвредный природный минерал, который присутствует в любой воде.

"Жесткая" вода содержит больше извести, чем "мягкая". Когда вода нагревается, соли содержащиеся в ней затвердевают, делая воду мутной. Эти соли образуют тонкий слой на стенках, на нагревательном элементе и на поверхности воды. На поверхности воды могут образовываться небольшие белые частицы похожие на пленку. На нагревательных элементах чайников соли образуют жесткую и белую корку, которая влияет на их работоспособность и уменьшает срок службы элемента. Если вы заметите образование на воде пленки и во время очистки фильтра на стенках или компонентах обнаружите накипь, сполосните чайник и высушите его.

### Противонакипной фильтр

В чайнике установлен противонакипной фильтр, который предотвращает попадание накипи в напитки. Фильтр можно снять и промыть. Частота, с которой необходимо прибегать к удалению накипи с фильтра, зависит от жесткости местной воды и от частоты использования чайника. Фильтр должен быть снят и очищен, как только вы заметите накипь или в случае, если уменьшится напор при сливе.

### Как снять противонакипной фильтр

- Дайте чайнику полностью остыть.
- Отключите прибор от сети электропитания.
- Убедитесь, что у вас чистые руки, на которых нет остатков мыла, крема или других веществ, которые могут загрязнить воду.
- Слейте воду из чайника и снимите крышку, рис. 1.
- Сполосните фильтр под краном, протерев его щеткой с мягкой щетиной, рис. 2.
- Установите фильтр на место, рис. 3.

### Удаление накипи

Для того, чтобы гарантировать работоспособность прибора важно регулярно чистить прибор и удалять с него накипь.

- Пользуйтесь средствами для снятия накипи, пригодными для чайников.

Если накипь начинает образовываться на сопротивлении, приобретите требуемое средство от накипи и произведите удаление накипи, следуя инструкциям, прилагаемым к средству. После удаления накипи несколько раз вскипятите воду и тщательно сполосните чайник, чтобы полностью удалить остатки средства для удаления накипи, которые могут нанести повреждение прибору. В случае, если фильтр необходимо очистить от

накипи, снимите его и погрузите в тот же раствор средства для удаления накипи.

- До включения чайника убедитесь, что электрические части чайника абсолютно сухие.

## ТЕХНИЧЕСКИЕ ХАРАКТЕРИСТИКИ

---

Напряжение электропитания	См. табличку с характеристиками
Потребляемая мощность	“

## ТЕХНИЧЕСКИЕ ХАРАКТЕРИСТИКИ

---

Тип изделия	см. маркировку на корпусе устройства
Модель:	“
Напряжение:	“
Частота:	“
Мощность:	“

### Сделано в Китае для:

De'Longhi Appliances s.r.l.

via L.Seitz, 47 31100 Treviso Italy

Де'Лонги Апплайансиз с.р.л.

Виа Л. Зейц, 47 31100 Тревизо Италия

### Импортер и ответственный за претензии потребителей на территории Таможенного Союза:

ООО «Делонги»

127055 Россия, г. Москва, ул. Сущёвская, д. 27, стр. 3

Тел. +7 (495) 781-26-76

Изделие использовать по назначению в соответствии с руководством по эксплуатации. Срок службы изделия составляет 2 года с даты продажи потребителю.

Дату изготовления изделия можно определить по серийному номеру, расположенному на корпусе изделия (Сер. № ASSCC, где А – последняя цифра года изготовления, SS – производственная неделя, CC – дата печати, рассчитанная автоматически с 1992 г. Пример: Сер. № 30411, год изготовления – 2003, производственная неделя – 4)

**EAC**