

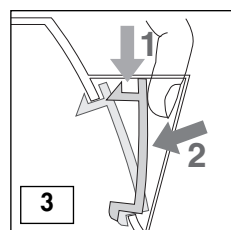
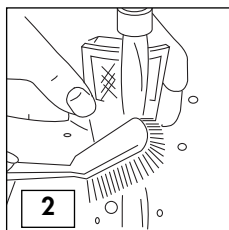
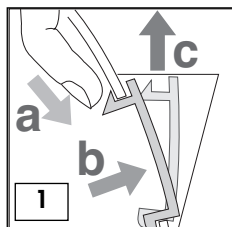
Prosimo vas, da pred uporabo pozorno preberete ta navodila in se vedno po njih ravirate.

- **Prepričajte se, da napetost v vašem električnem omrežju ustreza navedeni na dnu grelnika vode.**
- Ta aparat je namenjen izključno za uporabo v gospodinjstvu. Ni predviden za uporabo:
 - v prostorih, ki se uporabljajo kot kuhinja za osebje trgovin, uradov in drugih delovnih območij,
 - na kmečkih turizmih,
 - v hotelih, motelih in drugih sprejemnih strukturah,
 - pri oddajanju sob.
- V izogib nevarnostim električnega toka električnih delov, podstavka z vtičnikom ali grelnika ne potopite v vodo ali drugo tekočino. Ne uporabljajte v kopalnici ali v bližini kakršnihkoli vodnih virov. Ne uporabljajte na prostem.
- Ne dotikajte se toplih površin, kot je na primer grelnik vode ali njegov pokrov. Uporabite ročaj ali gumb.
- Med vrenjem vode ne odstranjujte pokrova.
- Med nalivanjem bodite pazljivi, grelnika ne nagibajte preveč, da preprečite vstop vode v notranjost mehanizma gumba za vklop.
- V grelniku voda ostane topla tudi še dolgo časa po vrenju, s tem pa predstavlja nevarnost za opekline. Svetujemo vam, da grelnik vode postavite stran od roba delovne površine in izven dosega otrok.
- Pazite, da električni deli grelnika ne štrlijo čez rob mize, delovne površine ali kako drugače, da preprečite zapletanje ali spotikanje.
- Aparata naj ne uporabljajo osebe (tudi otroci) z zmanjšanimi psihofizičnimi in senzorialnimi sposobnostmi, oziroma s pomanjkljivimi izkušnjami in znanjem, razen če so pod skrbnim nadzorom in jih je poučila oseba, odgovorna za njihovo varnost. Otroke nadzirajte in se prepričajte, da se z aparatom ne igrajo.
- Ne dovolite, da se otroci z aparatom igrajo.
- Ko aparata ne uporabljate in pred čiščenjem vtičnik izvlecite iz omrežne vtičnice. Pred čiščenjem pustite, da se aparat ohladi.
- Preden grelnik napolnite z vodo, ga snemite s podstavka.
- Med uporabo grelnika ne premikajte.
- Ne uporabljajte ga z mokrimi rokami.
- Grelnik, električni podstavek in električne dele ne približujte vročim površinam, kuhalnim ploščam ali štedilnikom.
- Grelnik ne uporabljajte v druge namene, razen za segrevanje vode. V grelnik ne potaplajte nobenega pribora. Raba pribora, ki ga proizvajalec ni navedel, lahko povzroči požar, električni udar ali poškodbe.
- Grelnik ne uporabljajte brez pokrova.
- Pred vklopom grelnik pravilno namestite.
- Grelnik uporabljajte samo s priloženim električnim podstavkom (in obratno)
- Grelnik ne uporabljajte, če so električni deli ali vtičnik poškodovani, če ne deluje pravilno ali če je pokvarjen. Za morebitna popravila morate aparat izročiti servisnemu centru, da se tako izognete vsaki vrsti nevarnosti.
- Če je napajalni kabel poškodovan, mora slednjega zamenjati proizvajalec ali njegova služba za tehnično pomoč, da se na ta način prepreči vsaka nevarnost.
- Če grelnik prekomerno napolnite, lahko pride do razlivanja vrele vode.
- Materiali in predmeti, namenjeni za stik s prehrabnimi izdelki, so skladni z zahtevami evropskega pravilnika 1935/2004.

Zaradi neupoštevanja teh opozoril se grelnik lahko poškoduje.

PRED UPORABO

- Odstranite ovojnino grelnika vode in električnega podstavka.
- Odstranite vse etikete z zunanjih jeklenih površin.
- Odstranite filter (slika 1) in ga operite z vodo (slika 2). Glejte stran 11 "Odstranitev filtra vodnega kamna".
- Grelnik napolnite z vodo in jo zavrite.
- Vrelo vodo izlijte in grelnik splaknite s hladno vodo. Ta postopek opravite trikrat, da s tem odstranite vse sledove obdelave, itd.
- Po splakanju grelnika ponovno vstavite filter (slika 3).

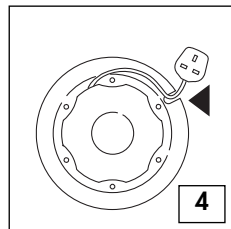


UPORABA

Električni podstavek, vrtljiv za 360°

S posebnim električnim podstavkom in sredinskim spojnikom lahko grelnik nanj namestite pod vsakim kotom in iz vsakega položaja.

- Iz podstavka z navijalnikom izvlecite kabel za toliko, da z njim dosežete vičnico, ki jo nameravate uporabiti (slika 4)
- Ne pustite, da bi električni kabel visel čez rob delovne površine.



Polnjenje

- Preden grelnik napolnite z vodo, ga snemite s podstavka.
- Odstranite pokrov in grelnik napolnite do zelenega nivoja.

Vedno napolnite več kot 0,3 litra vode, s tem preprečite, da bi med uporabo v grelniku zmanjkalo vode; tovrstna nepravilna uporaba skrajša trajnost aparata.

Ne napolnite več kot 1,7 litra vode (do nivoja MAX). V primeru prekomerne napolnitve obstaja nevarnost, da bo voda med vretjem iztekala in vam povzročila opekline.

VKLOP

- Vtičač vklopite v vtičnico
- Grelnik postavite na električni podstavek
- Gumb za vklop ON/OFF (slika 5) pritisnite navzdol, da grelnik vklopite.
- Vklopi se signalna svetilka.
- Grelnik se samodejno izklopi ko voda zavre (gumb za vklop ON/OFF preskoči in signalna lučka ugasne).
- Grelnik lahko izklopite preden voda zavre tako, da gumb za vklop premaknete v položaj OFF ali grelnik preprosto snamete s podstavka.
Aparat se izklopi, gumb za vklop se samodejno vrne v položaj OFF.

Nalivanje

- Grelnik odstranite z električnega podstavka in vodo pazljivo prelijte. Grelnik ne nagibajte sunkovito in ne nagnite ga preveč.
- Ko grelnik snamete s podstavka, lahko na zgornji površini podstavka opazite vlago. Para namreč uhaja skozi majhno odprtino, ki se nahaja na spodnjem delu grelnika.
Nabiranje kondenzata na podstavku je povsem normalno in vas ne sme skrbeti.

VARNOSTNI PREDPISI

1) Gumb za samodejni vklop ON/OFF

Ta grelnik ima gumb za vklop ON/OFF, ki omogoča samodejni izklop grelnika ko voda zavre. Predeno vodo ponovno pristavite počakajte približno eno minuto. **Gumb za vklop ON/OFF ne poskušajte zadržati v položaju ON ali regulirati njegov mehanizem.**

2) Varnostno prekinjalo

Za primer, da je grelnik vklopljen s premajhno količino vode ali celo brez nje, je zaščiten z varnostnim sistemom, ki prekine električno napajanje.

V takšnem primeru grelnik izklopite iz električnega omrežja **pustite, da se ohladi**, preden ponovno nalijete hladno vodo (v nasprotnem primeru se aparat lahko poškoduje).

3) Grelnik se samodejno izklopi, če ga pustite vklopljenega (ON) na podstavku.

VZDRŽEVANJE

Čiščenje grelnika vode

- Preden pričnete s čiščenjem pustite, da se aparat povsem ohladi in ga izklopite iz električnega omrežja.
- Grelnik ali podstavek ne potaplajte v vodo.
- Za čiščenje zunanosti grelnika uporabite mehko in vlažno krpo ter ga osušite s suho in mehko krpo.
- NE uporabljajte kovinskih gobic ali razmaščevalnih ter korozivnih snovi.
- Zagotovite, da spojniki in vtičnice ostanejo suhe.

Obloge

Nastajanje oblog povzroča predvsem kalcijev karbonat (vodni kamen). To je neškodljiv in naraven mineral, ki je prisoten v skoraj vseh vodah. Trda voda vsebuje več vodnega kamna kot "mehka".

Med segrevanjem se v vodi prisotni minerali strdijo, voda zaradi tega postane motna. Ti minerali tvorijo tanek sloj na stenah, sestavnih delih in na vodni gladini. Na vodni gladini se lahko pojavijo majhni beli delci, podobni plastiki.

Na tradicionalnih sestavnih delih grelnika lahko zaradi vodnega kamna nastane trda bela "skorja", ki vpliva na njihovo delovanje in skrajša trajnost delov.

Ko na vodi opazite nastajanje filma in ko med čiščenjem filtra na stenah ali na sestavnih delih odkrijete vodni kamen, morate grelnik splakniti in pustiti, da se osuši.

Filter vodnega kamna

Ta grelnik vode je opremljen s filtrom za vodni kamen, ki preprečuje nalivanje delcev vodnega kamna v pijače. Filter se lahko odstrani in opere.

Pogostnost, s katero morate opravljati odstranjevanje usedlin vodnega kamna s filtra je odvisna od trdote vode na območju, kjer se nahajate in od pogostnosti uporabe grelnika.

Filter morate odstraniti in očistiti takoj ko usedline opazite in v primeru, ko se zmožnost prelivanja zmanjša.

Odstranitev filtra vodnega kamna

- Pustite, da se grelnik popolnoma ohladi
- Aparat izklopite iz električnega omrežja
- Prepričajte se, da so vaše roke čiste in brez ostankov mila, kreme ali drugih proizvodov, ki bi vodo lahko onesnažili.
- Grelnik izpraznite in odstranite filter (slika 1).
- Splaknite ga pod tekočo vodo in ga sčerkajte s sčerkom z mehкими sčetinami (slika 2).
- Filter ponovno namestite (slika 3).

Čiščenje: odstranjevanje vodnega kamna

Redno čiščenje in odstranjevanje vodnega kamna je zelo pomembno za ohranjanje dobrega delovanja aparata.

- Uporabljajte za grelnik primerno sredstvo za odstranjevanje vodnega kamna. Ko se vodni kamen prične nabirati na električnem uporu, kupite ustrezno sredstvo za odstranjevanje vodnega kamna in odstranjevanje opravite skladno z navodili, priloženimi k sredstvu. Ko ste vodni kamen odstranili, v grelniku večkrat zavrite svežo vodo in skrbno splaknite, da povsem odstranite vsako sled sredstva za odstranjevanje vodnega kamna, ki bi aparat lahko poškodovalo. V primeru, ko je na ta način potrebno očistiti tudi filter, slednjega odstranite in potopite v isto sredstvo za odstranjevanje vodnega kamna.
- Pred ponovno uporabo grelnika vode se prepričajte, da so električni deli popolnoma suhi.

Pomembna informacija za pravilno odstranjevanje izdelka v skladu s Smernico ES 2002/96/EC.



Po koncu njegove življenske dobe izdelka ne odvržite med navadne gospodinjske odpadke. Potrebno ga je odnesti na posebna zbirna mesta za ločeno zbiranje odpadkov, oziroma k zastopniku, ki opravlja te vrste storitve. Ločeno odstranjevanje posameznih delov gospodinjskih aparatov preprečuje negativne posledice onesnaževanja okolja in nastajanje nevarnosti za zdravje, do katere lahko pride zaradi neustreznega odstranjevanja izdelka, poleg tega pa omogoča ponovno predelavo materiala, iz katerega je slednji izdelan, ter s tem prihranek energije in surovin. Za opozorilo o obveznem ločenem odstranjevanju posameznih materialov je stroj označen s simbolom prekrizanega smetnjaka.