

UVOD

Zahvaljujemo se vam za izbiro izdelka De'Longhi.

Prosimo vas, da si vzamete nekaj minut časa in preberete ta navodila za uporabo. S tem se boste izognili nevarnostim ali poškodovanju aparata.

V teh navodilih uporabljeni simboli

Pomembna obvestila so označena s spodaj prikazanimi simboli. Opozorila je treba upoštevati. Če teh opozoril ne upoštevate, lahko nastopi tveganje električnega udara, resnih poškodb, opeklin, požara ali poškodovanja aparata.



Nevarno!

Neupoštevanje je lahko vzrok za smrtno nevarne poškodbe z električnim tokom.



Pozor!

Neupoštevanje je lahko vzrok za poškodbe in škodo na aparatu.



Nevarnost opeklin!!

V primeru neupoštevanja je prisotna nevarnost opeklin.



Opomba:

Ta simbol opozarja na pomembne nasvete in informacije za uporabnika.

POMEMBNA OPOZORILA

Varnostna opozorila



Nevarno!

- Na priključek ne razlivajte nobene tekočine.



Pozor!

- Aparat je namenjen izključno za segrevanje vode. Vsaka drugačna uporaba se smatra za napačno in s tem za nevarno. Proizvajalec zavrača vsako odgovornost za morebitno škodo, ki bi nastala zaradi neustrezne, napačne ali neodgovorne uporabe oziroma zaradi popravil, ki bi jih opravile nepooblaščen osebe.
- Ta aparat je namenjen izključno

za uporabo v gospodinjstvu. Ni predvidena uporaba v: v prostorih, ki se uporabljajo kot kuhinja za osebje trgovin, uradov in drugih delovnih območij, na kmečkih turizmih, v hotelih, motelih in drugih sprejemnih strukturah, pri oddajanju sob.

- Ta aparat lahko uporabljajo otroci starosti nad 8 let in osebe z zmanjšanimi fizičnimi, senzoričnimi ali mentalnimi sposobnostmi ter z nezadostnimi izkušnjami oziroma znanjem, če so pod nadzorom in se jih pouči o varnem načinu uporabe aparata in se zavedajo s tem povezanih nevarnosti. Otroci se z aparatom ne smejo igrati. Otroci ne smejo opravljati čiščenja in vzdrževanja aparata, razen če so stari več kot 8 let in so nadzorovani. Aparat in napajalni kabel hranite izven dosega otrok, mlajših od 8 let.
- Uporabnik ne sme zamenjati napajalni kabel tega aparata, kajti za ta postopek se mora imeti na voljo posebna orodja. V primeru poškodovanja kabla se za njegovo zamenjavo obrnite izključno na servisni center s pooblastilom proizvajalca.
- Grelnik uporabljajte samo s priloženim električnim podstavkom (in obratno).
- Grelnika vode ne uporabljajte na nagnjeni površini.
- Kotla ne uporabljajte, če element ni popolnoma potopljen.
- Da naprave ne poškodujete, ne uporabljajte alkalnih čistilnih sredstev. Za čiščenje uporabite samo mehko krpo in blag detergent.



Nevarnost za opekline!!

- Med vrenjem vode ne odstranjujte pokrova.
- Če grelnik prekomerno napolnite, lahko pride do razlitja vrele vode.
- Po uporabi je površina grelnih elementov lahko še vroča.



Opomba:

- Grelnika ne premikajte, ko ta deluje.



Nevarno!

- Zaradi nevarnosti elektrike, električnih delov, podstavka z vtikačem in grelnika vode ne potaplajte v vodo ali druge tekočine. Ne uporabljajte v kopalnici ali v bližini kakšnega koli vodnega vira. Ne uporabljajte na prostem.
- Ko aparata ne uporabljate in pred čiščenjem vtikač izvlecite iz omrežne vtičnice. Pred čiščenjem pustite, da se grelnik vode ohladi.
- Ne uporabljajte z mokrimi rokami.
- V grelnik ne vstavljajte nobenega pribora. Raba pribora, ki ga proizvajalec ni navedel, lahko povzroči požar, električni udar ali poškodbe.



Pozor!

- Bodite previdni pri izlivanju, grelnik vode ne smete preveč nagniti. Voda bi lahko vstopila v mehanizem za vklop.
- Če aparat uporabljate v bližini otrok, morate biti še posebej previdni.
- Grelnika ne uporabljajte, če so električni deli ali vtikač poškodovani, če grelnik ne deluje pravilno ali če je pokvarjen. Da bi se izognili vsakovrstni nevarnosti, v primeru morebitnih popravil grelnik vode izročite pooblaščenemu servisnemu centru.



Nevarnost za opekline!!

- Ne dotikajte se vročih delov, kot so ohišje ali pokrov grelnika vode. Uporabite ročaje in gumbce.
- V grelniku ostane voda topla tudi še dolgo časa po vrenju, s tem pa predstavlja nevarnost za opekline. Svetujemo vam, da grelnik vode postavite stran od roba delovne površine in izven dosega otrok.
- Pazite, da električni deli grelnika vode ne segajo čez rob mize ali delovnega pulta.

- Izogibajte se stiku s paro, ki med izlivanjem izhaja skozi izlivnik ter skozi pokrov in izlivnik med polnjenjem.
- Grelnik, električni podstavek in električne dele ne približujte vročim površinam, kuhalnim ploščam ali štedilnikom.



Opomba:

- Preden grelnik napolnite z vodo, ga snemite s podstavka.
- Grelnik ne uporabljajte v druge namene, razen za segrevanje vode.
- De'Longhi zavrača vsako odgovornost v primeru napačne uporabe aparata ali neupoštevanja teh navodil.
- Grelnik ne uporabljajte brez pokrova in filtra.
- Pred vklopom grelnik pravilno namestite na svoj podstavek.



Materiali in pribor, ki je namenjen stiku z živili, so skladni s Pravilnikom (ES) 1935/2004.

Odstranitev aparata



Aparat ne smete odstraniti skupaj z gospodinjskimi odpadki, ampak ga morate izročiti pooblaščenemu centru za ločeno zbiranje odpadkov.

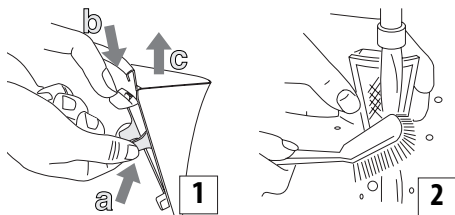
OPIS

- A** Odstranljiv filter
- B** Odstranljiv pokrov
- C** Ohišje grelnika vode
- D** Signalna lučka vklopa
- E** Električni podstavek 360° z navijalnikom žice
- F** Vtikač
- G** Gumb za vklop/izklop
- H** Indikator nivoja vode

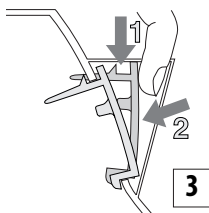
UPORABA

Pred uporabo

- Odstranite ovojnino grelnika vode in električnega podstavka.
- Odstranite vse etikete z zunanjih jeklenih površin.
- Odstranite filter (slika 1) in ga operite z vodo (slika 2). Glejte "Odstranitev filtra vodnega kamna".



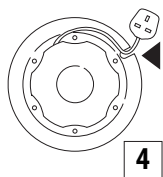
- Grelnik napolnite z vodo in jo zavrite.
- Vrelo vodo izlijte in grelnik splaknite s hladno vodo. Ta postopek opravite trikrat, da s tem odstranite vse sledove obdelave, itd.
- Po splakovanju grelnika ponovno vstavite filter (slika 3).



Uporaba

S posebnim električnim podstavkom in sredinskim spojnikom lahko grelnik nanj namestite pod vsakim kotom in iz vsakega položaja.

- Iz podstavka z navijalnikom izvlecite kabel za toliko, da z njim dosežete vtičnico, ki jo nameravate uporabiti (slika 4)
- Ne pustite, da bi električni kabel visel čez rob delovne površine.



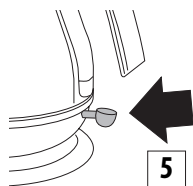
Polnjenje

- Preden grelnik napolnite z vodo, ga snemite s podstavka.
- Odstranite pokrov in grelnik napolnite do zelenega nivoja.

Vedno napolnite več kot 0,3 litra vode, s tem preprečite, da bi med uporabo v grelniku zmanjkalo vode; tovrstna nepravilna uporaba skrajša trajnost aparata. Ne napolnite več kot 1,7 litra vode (do nivoja MAX). V primeru prekomerne napolnitve obstaja nevarnost, da bo voda med vretjem iztekala in vam povzročila opekline.

Vklop

- Vtikač vklopite v vtičnico.
 - Grelnik postavite na električni podstavek.
 - Gumb za vklop ON/OFF (slika 5) pritisnite navzdol, da grelnik vklopite.
 - Vklopi se signalna svetilka.
 - Grelnik se samodejno izklopi ko voda zavre (gumb za vklop ON/OFF preskoči in signalna lučka ugasne).
 - Grelnik lahko izklopite preden voda zavre tako, da gumb za vklop premaknete v položaj OFF ali grelnik preprosto snamete s podstavka.
- Aparat se izklopi, gumb za vklop se samodejno vrne v položaj OFF.



Nalivanje

- Grelnik odstranite z električnega podstavka in vodo pazljivo prelijte. Grelnik ne nagibajte sunkovito in ne nagnite ga preveč.
- Ko grelnik snamete s podstavka, lahko na zgornji površini podstavka opazite vlago. Para namreč uhaja skozi majhno odprtino, ki se nahaja na spodnjem delu grelnika. Nabiranje kondenzata na podstavku je povsem normalno in vas ne sme skrbeti.

VARNOSTNA PRAVILA

1) Gumb za samodejni vklop ON/OFF:

Ta grelnik ima gumb za vklop ON/OFF, ki omogoča samodejni izklop grelnika ko voda zavre. Predeno vodo ponovno pristavite počakajte približno eno minuto. Gumb za vklop ON/OFF ne poskušajte zadržati v položaju ON ali regulirati njegov mehanizem.

2) Varnostno prekinjalo:

Za primer, da je grelnik vklopljen s premajhno količino vode ali celo brez nje, je zaščiten z varnostnim sistemom, ki prekine električno napajanje. V takšnem primeru grelnik izklopite iz električnega omrežja pustite, da se ohladi, preden ponovno nalijete hladno vodo (v nasprotnem primeru se aparat lahko poškoduje).

- Grelnik se samodejno izklopi, če ga pustite vklopljenega (ON) na podstavku.

VZDRŽEVANJE

Čiščenje grelnika vode

- Preden pričnete s čiščenjem pustite, da se aparat povsem ohladi in ga izklopite iz električnega omrežja.
- Grelnik ali podstavek ne potaplajte v vodo.
- Za čiščenje zunanosti grelnika uporabite mehko in vlažno krpo ter ga osušite s suho in mehko krpo.
- NE uporabljajte kovinskih gobic ali razmaščevalnih ter korozivnih snovi.
- Zagotovite, da spojniki in vtičnice ostanejo suhe.

Obloge

Nastajanje oblog povzroča predvsem kalcijev karbonat (vodni kamen). To je neškodljiv in naraven mineral, ki je prisoten v skoraj vseh vodah.

Trda voda vsebuje več vodnega kamna kot "mehka". Med segrevanjem se v vodi prisotni minerali strdijo, voda zaradi tega postane motna. Ti minerali tvorijo tanek sloj na stenah, sestavnih delih in na vodni gladini. Na vodni gladini se lahko pojavijo majhni beli delci, podobni plastiki.

Na tradicionalnih sestavnih delih grelnika lahko zaradi vodnega kamna nastane trda bela "skorja", ki vpliva na njihovo delovanje in skrajša trajnost delov.

Ko na vodi opazite nastajanje filma in ko med čiščenjem filtra na stenah ali na sestavnih delih odkrijete vodni kamen, morate grelnik splakniti in pustiti, da se osuši.

Filter vodnega kamna

Ta grelnik vode je opremljen s filtrom za vodni kamen, ki preprečuje nalivanje delcev vodnega kamna v pijače. Filter se lahko odstrani in opere.

Pogostnost, s katero morate opravljati odstranjevanje usedlin vodnega kamna s filtra je odvisna od trdote vode na območju, kjer se nahajate in od pogostnosti uporabe grelnika.

Filter morate odstraniti in očistiti takoj ko usedline opazite in v primeru, ko se zmožnost prelivanja zmanjša.

Odstranitev filtra vodnega kamna

- Pustite, da se grelnik popolnoma ohladi
- Aparat izklopite iz električnega omrežja
- Prepričajte se, da so vaše roke čiste in brez ostankov mila, kreme ali drugih proizvodov, ki bi vodo lahko onesnažili.
- Grelnik izpraznite in odstranite filter (slika 1).
- Splaknite ga pod tekočo vodo in ga četkajte s četko z mehкими ščetinami (slika 2).
- Filter ponovno namestite (slika 3).

Čiščenje: odstranjevanje vodnega kamna

Redno čiščenje in odstranjevanje vodnega kamna je zelo pomembno za ohranjanje dobrega delovanja aparata.

- Uporabljajte za grelnik primerno sredstvo za odstranjevanje vodnega kamna. Ko se vodni kamen prične nabirati na električnem uporu, kupite ustrezno sredstvo za odstranjevanje vodnega kamna in odstranjevanje opravite skladno z navodili, priloženimi k sredstvu.

Ko ste vodni kamen odstranili, v grelniku večkrat zavrite svežo vodo in skrbno splaknite, da povsem odstranite vsako sled sredstva za odstranjevanje vodnega kamna, ki bi aparat lahko poškodovalo. V primeru, ko je na ta način potrebno očistiti tudi filter, slednjega odstranite in potopite v isto sredstvo za odstranjevanje vodnega kamna.

- Pred ponovno uporabo grelnika vode se prepričajte, da so električni deli popolnoma suhi.

TEHNIČNE LASTNOSTI

Napajalna napetost	Glejte tablico z lastnostmi
Priključna moč	"