

---

# KBO2001 / KBOV2001

## 전기주전자 사용설명서



사용설명서를 반드시 읽고 올바르게 사용하여 주십시오.  
사용설명서 뒤쪽에 제품보증서가 있으니, 분실되지 않도록 보관하여 주십시오.  
본 제품은 국내(대한민국)용이므로, 전원 혹은 전압이 다른 해외에서는 사용하지할 수 없습니다.

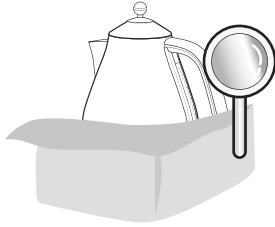
**De'Longhi**

Better Everyday

# 주의사항

- 본 제품은 유럽연합 식품 접촉에 관한 지령 1935/2004에 따릅니다.

## 설/치/할/때



- 제품 개봉 후에 반드시 제품에 손상이 없는지 확인하시고 먼지가 쌓여 있다면 부드러운 천으로 털어주십시오.



- 안전 사고의 예방을 위하여 포장 부품 (플라스틱 백, 완충재 등)을 어린이로부터 떨어 뜨리십시오.



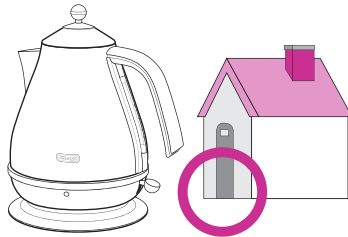
- 가스레인지나 난로등 화기 근처나 물기가 많은 곳에는 설치하지 마십시오.  
-화재 및 감전, 제품손상의 우려가 있습니다.



- 직사광선, 비 혹은 기온이 너무 높거나 낮은 환경에 노출되지 않도록 하십시오.



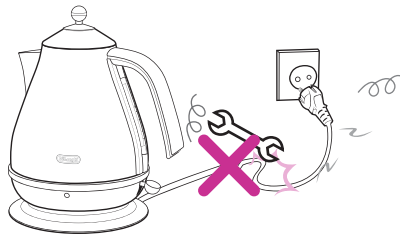
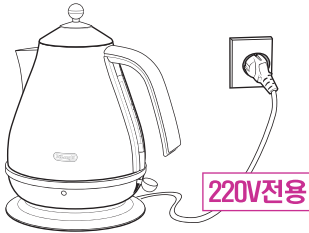
- 제품 사용에 있어서 문제가 우려되는 정신적, 육체적 장애를 가진 자와 어린이가 제품을 가지고 놀지 못하도록 주의, 감독하여 주십시오.



- 본 제품은 가정/오피스용으로만 사용하십시오.  
-제조사는 제품에 대하여 부적절한 사용이나 무리한 사용으로 인한 제품의 손상에 대해서는 책임을 지지 않습니다.

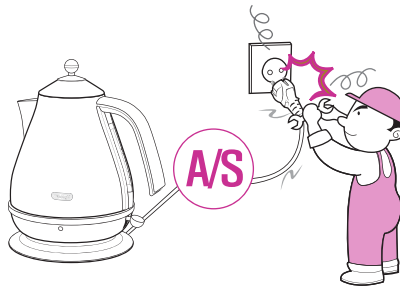
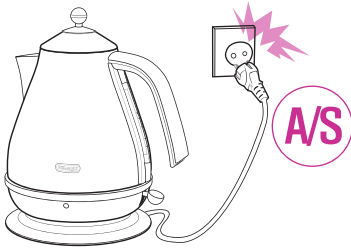
# 주의사항

## 전/원/관/련



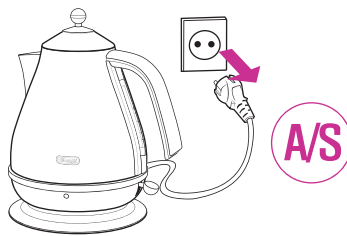
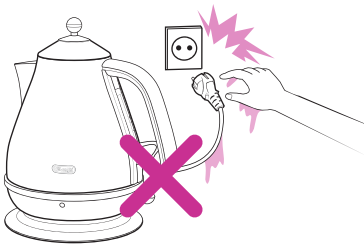
- 본 제품은 220V전용입니다.  
- 잘못된 전압 사용으로 인한 제품의 손실에 대해서는 제조사가 책임을 지지 않습니다.

- 본 제품의 전선은 전문기술진에 의한 경우를 제외하고는 임의로 교체 변경하지 마십시오.



- 전원 코드가 소켓과 맞지 않을 경우, 구입처로 연락하시고 교체하여 주시기 바랍니다.

- 전선이나 전원 코드가 손상된 경우 임의로 교체하지 마시고 구입처나 서비스센터의 유자격 수리기사를 통해 교환하십시오.



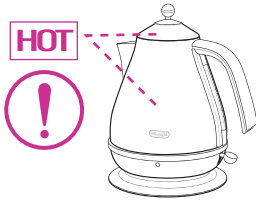
- 젖은 손으로 전원 코드를 만지지 마시고 전선 또는 코드가 젖은 경우에도 조작하지 마십시오.  
- 감전의 위험이 있습니다.

- 제품이 작동 되지 않을 경우에는 임의로 분해하지 마시고 전원 플러그를 뽑은 뒤, 구입처나 서비스 센터에 연락하십시오.

# 주의사항

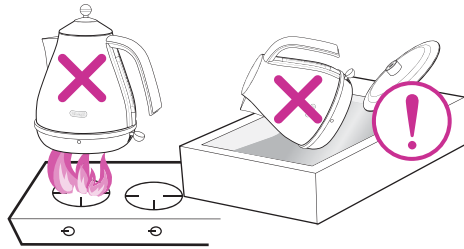
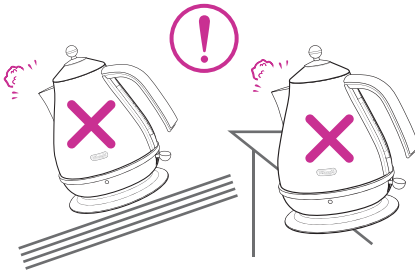
## 사/용/할/때

※제조사 또는 판매자는 부적절한 사용방법이나 잘못된 사용방법 등에 의해 발생하는 피해에 대해서는 책임지지 않습니다.



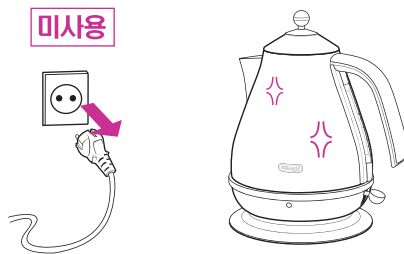
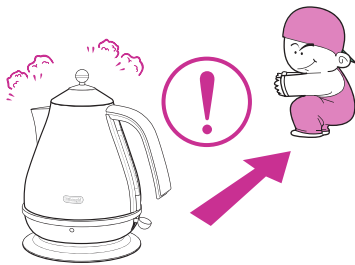
- 제품 사용 중에는 상단의 뚜껑과 본체가 매우 뜨겁습니다. 손잡이, 핸들을 제외한 다른 부분은 절대로 만지지 마십시오.

- 뚜껑 없이 사용하지 마시고 물을 끓이고 있는 도중에 뚜껑을 열지 마십시오.
  - 스팀과 뜨거운 물로 인해 화상을 입을 수 있으므로 주의 하십시오.



- 절대로 경사진 곳에서 사용하지 마시고 탁자 모서리와 같은 곳에 걸치지 않게 주의 하십시오.

- 절대로 불 위에 직접 올리지 마시고 물에 담그면 안됩니다.
  - 본 제품은 전기 기기입니다.



- 제품 사용 중에 어린이가 가까이 오지 못하도록 주의, 감독 하십시오.
  - 이것은 매우 중요한 지침이므로 반드시 지켜주시기 바랍니다.

- 제품을 사용하지 않을 때는 전원 코드를 항상 소켓으로부터 빼놓으시고 제품이 식은 후에는 항상 세척하시어 깨끗한 상태를 유지하십시오.

# 차례

*icona*

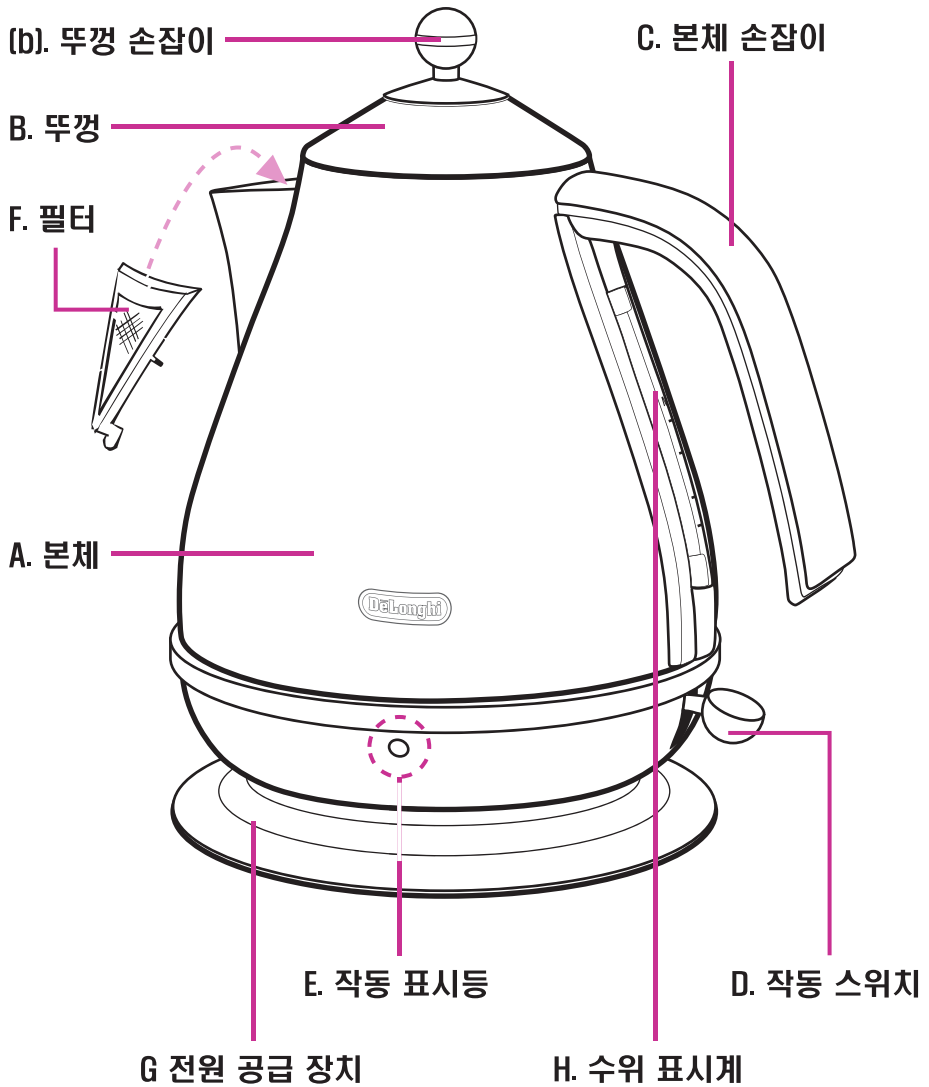


## **KBO2001** CORDLESS KETTLE

- 주의사항 2, 3, 4
- 차례 5
- 각 부분 명칭 6
- 처음 사용시 7
- 사용 방법 8
- TIP 9
- 유지 관리 10
- 제품 규격 14

# 각 부분 명칭

- 기재된 각 부 명칭 및 기호는 본 매뉴얼 전반에 걸쳐 사용되니 잘 숙지하시기 바랍니다.



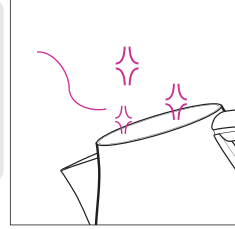
# 처음 사용시



- 포장을 제거한 후에 모든 구성품이 들어 있는지 확인 하십시오.

- 제품의 내부와 뚜껑을 세척하십시오.

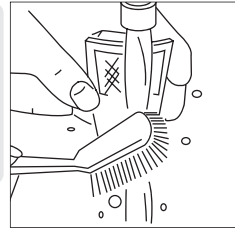
※ 생산, 유통 등의 과정을 거치면서 오염 되었을 수가 있으므로 사용 전에 반드시 세척해야 합니다.



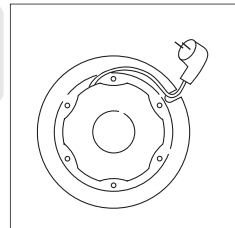
**!** 세척할 때 본체(A)와 전원공급장치(G)의 단자에 물이 들어가지 않도록 주의 하십시오.

- 필터(F)를 제거한 후에 브러쉬 등을 이용하여 필터를 세척하십시오.

※ 지나치게 강하게 밀거나 닦으면 필터가 손상될 수 있으니 주의 하십시오.



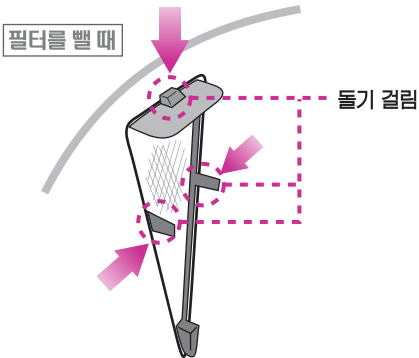
- 전원공급 장치(G) 하단의 코드 감개를 확인하시고 원하는 길이 만큼의 전선을 풀어 주십시오.



## 필터(F) 탈부착 방법

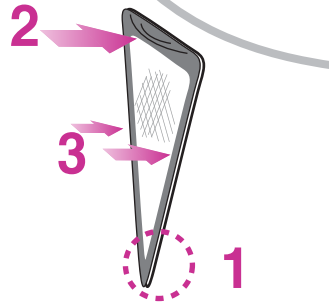
※ 필터(F)를 탈부착 하기 전에는 반드시 제품이 충분히 식었는지 확인하십시오.

필터를 뺄 때



- 본체의 뚜껑을 열고 내부의 필터(F)를 보면 세 군데의 돌기가 있습니다. 그림과 같이 세 부분을 안쪽으로 눌러준 후에 살짝 바깥으로 밀어서 필터를 빼주십시오.

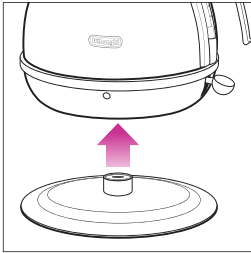
필터를 끼울 때



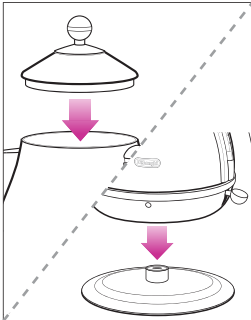
- 우선 필터(F) 밑부분을 틀에 밀어 넣어 걸친 후에 윗 부분과 중간 부분 세 군데의 돌기가 확실하게 결합되도록 눌러 주십시오.

※ 필터 망 부분은 절대로 누르지 마십시오.

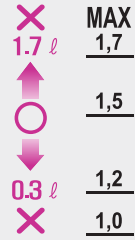
# 사용방법



**1** 전원공급 장치(G)로부터 본체(A)를 분리하십시오.



**2** 본체(A) 내부에 원하는 양 만큼의 물을 넣어 주십시오.  
본체에는 수위 표시계(H)가 있어서 물의 양을 측정하기 쉽습니다.  
- 최소 0.3리터, 최대 1.7리터의 범위를 지켜 주십시오.



### ※주 의

물 0.3리터 이하로 작동할 경우, 열로 인하여 물이 마를 수 있습니다.

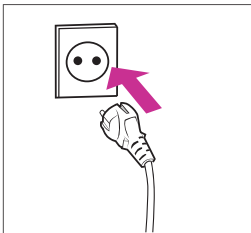
물 1.7리터 이상으로 작동할 경우, 물이 넘쳐서 본체와 전원 공급장치의 단자에 물이 들어갈 수 있습니다.

이것은 화상의 위험을 초래할 수 있으며 제품 고장의 원인이 됩니다.

**3** 뚜껑(B)을 닫고 본체(A)를 전원공급 장치(G) 위에 올려 주십시오.  
- 단자가 서로 결합되게끔 중심을 맞춰 올려 주십시오.

### ※주 의

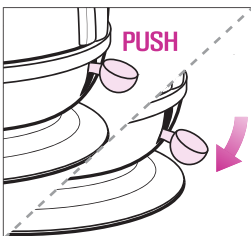
본체와 전원공급 장치는 쉽게 떨어지는 구조로 되어 있으므로 경사진 곳에서는 절대로 사용하지 마십시오.



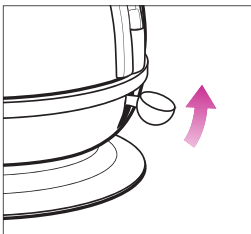
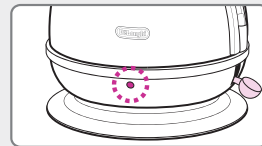
**4** 전원공급 장치(G)의 플러그를 소켓에 연결하여 주십시오.

### ※주 의

작동 전에 필터(F)가 끼워져 있는지 반드시 확인하십시오.



**5** 작동 스위치(D)를 아래로 눌러 주십시오.  
- 작동 표시등(E)이 점등된 것을 확인하십시오.

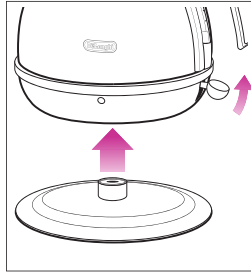
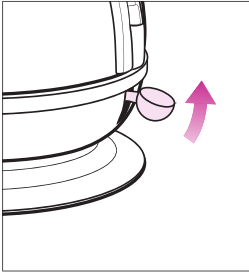


**6** 물이 끓으면 자동으로 작동 표시등(E)이 꺼지며 작동 스위치(D)가 올라옵니다.



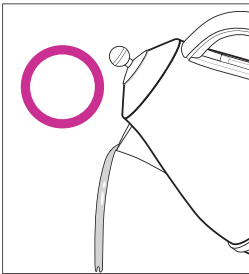
# TIP

## 사용 도중에 작동을 멈추고 싶을 때

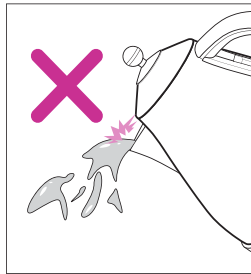


- 작동 스위치(D)를 위로 올리거나 본체(A)를 들어서 전원공급 장치(G)와 분리하십시오.  
본체를 분리하면 자동으로 스위치(D)가 위로 올라옵니다.

## 필터(F) 사용은 필수



필터 사용시



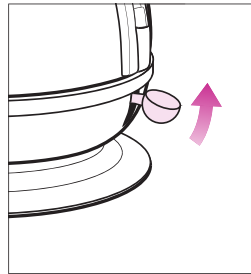
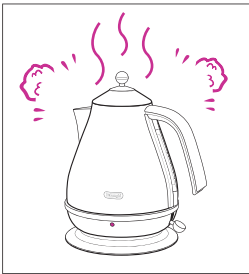
필터 미사용시

- 필터는 이물질(茶葉)을 걸러 주는 기능 이외에 주전자 안의 물이 한꺼번에 쏟아지는 것을 방지하는 기능이 있습니다.

※ 반드시 필터(F)를 결합하여 사용하십시오.

※ 필터(F)를 정확하게 결합하십시오.  
- 7 페이지 참조

## 자동 차단 장치



- 물이 없거나 매우 적은 양의 물로 작동할 경우에는 -

- 자동으로 작동 스위치(D)가 위로 올라가며 전원이 차단됩니다.

- 전원공급 장치(G)로부터 본체(A)를 분리하시고 충분히 식히신 후에 다시 찬물을 넣어 주십시오.  
※ 찬물을 바로 넣으면 가열장치에 무리가 갈 수 있습니다.

# 유지관리

## 일반 세척 방법



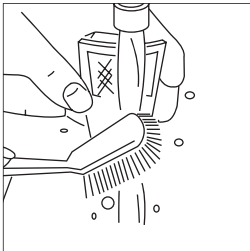
- 세척을 하기 위해 플러그를 뽑은 후에 만져도 될 정도로 충분히 제품을 식히십시오.
- 제품의 외관을 청소할 때는 반드시 부드러운 천으로 외관을 가볍게 닦아 주십시오.
- 제품의 내부를 청소할 때는 가볍게 물로만 헹구어 주시고 마른 천으로 닦아 주십시오.
- ※ 전기 장치(단자 등)에 절대로 물이 닿지 않게 하십시오.



아이코나(ICONA) 제품군은 특수 도료로 도색된 고급 라인입니다.  
제품의 수명과 변치 않는 색상을 위해 외관 세척시에 절대로 거친 도구를 사용하지 마시고 부드러운 천으로 자주 닦아 주시기 바랍니다.

## 물때 제거 방법

※ 보통 미네랄 탄산칼슘을 물때라고 하며 이것은 물에 녹아 있는 광물 성분에 기인합니다.  
물때는 주로 하얗고 얇은 층이 제품 내벽 등에 쌓이는 형태를 하고 있으며 건강에 해롭지는 않으나 미관상 좋지 않고 제품의 수명을 단축시키는 결과를 가져오므로 제품에 물때가 있다면 제거하여 주십시오.



- 필터(F)를 부드러운 브러쉬 등을 이용하여 정기적으로 청소하십시오.  
- 필터 탈부착 방법 7페이지 참조
- 제품 내벽에 붙은 약간의 물때층은 물을 가볍게 헹구어 내는 것만으로도 제거될 수 있습니다.  
- 물때가 단단히 붙어 있다면 석회제거제를 사용하여 제거하십시오.

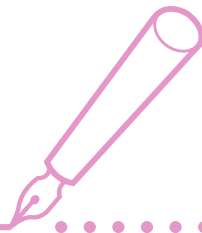
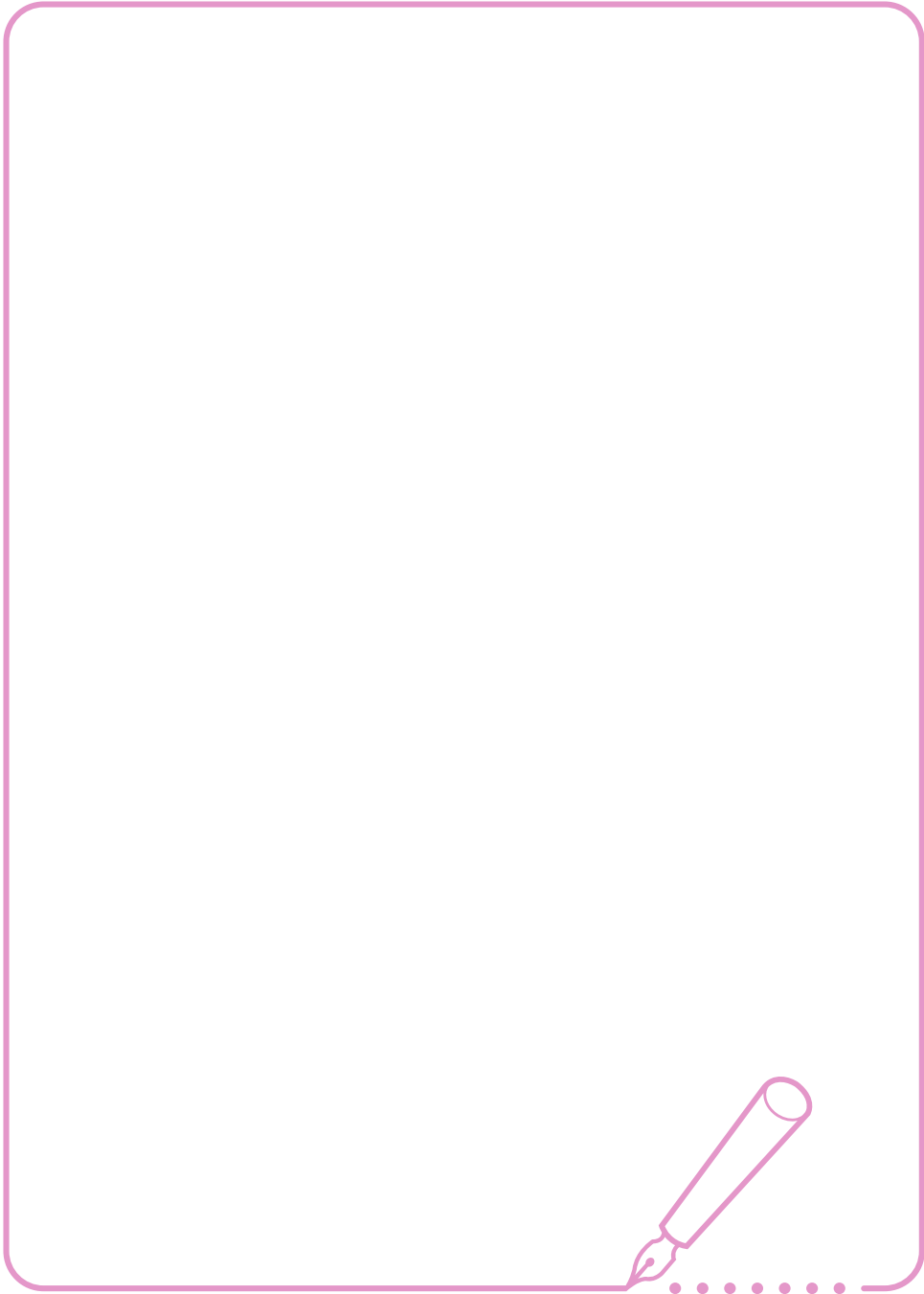


- 전용 석회제거제(decalfier)를 사용하는 것이 좋습니다.  
- 구연산, 식초 등으로 물때 제거를 하면 냄새가 남을 수 있고 확실하게 물때 제거가 안될 수도 있습니다.
- 석회제거제에 포함된 지침에 따라 물때를 제거한 후에 물을 넣고 2~3회 끓이고 버리는 과정을 거치시면 헹굼 과정이 완료됩니다.

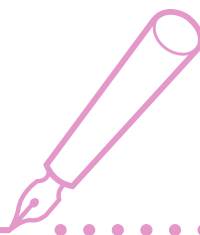
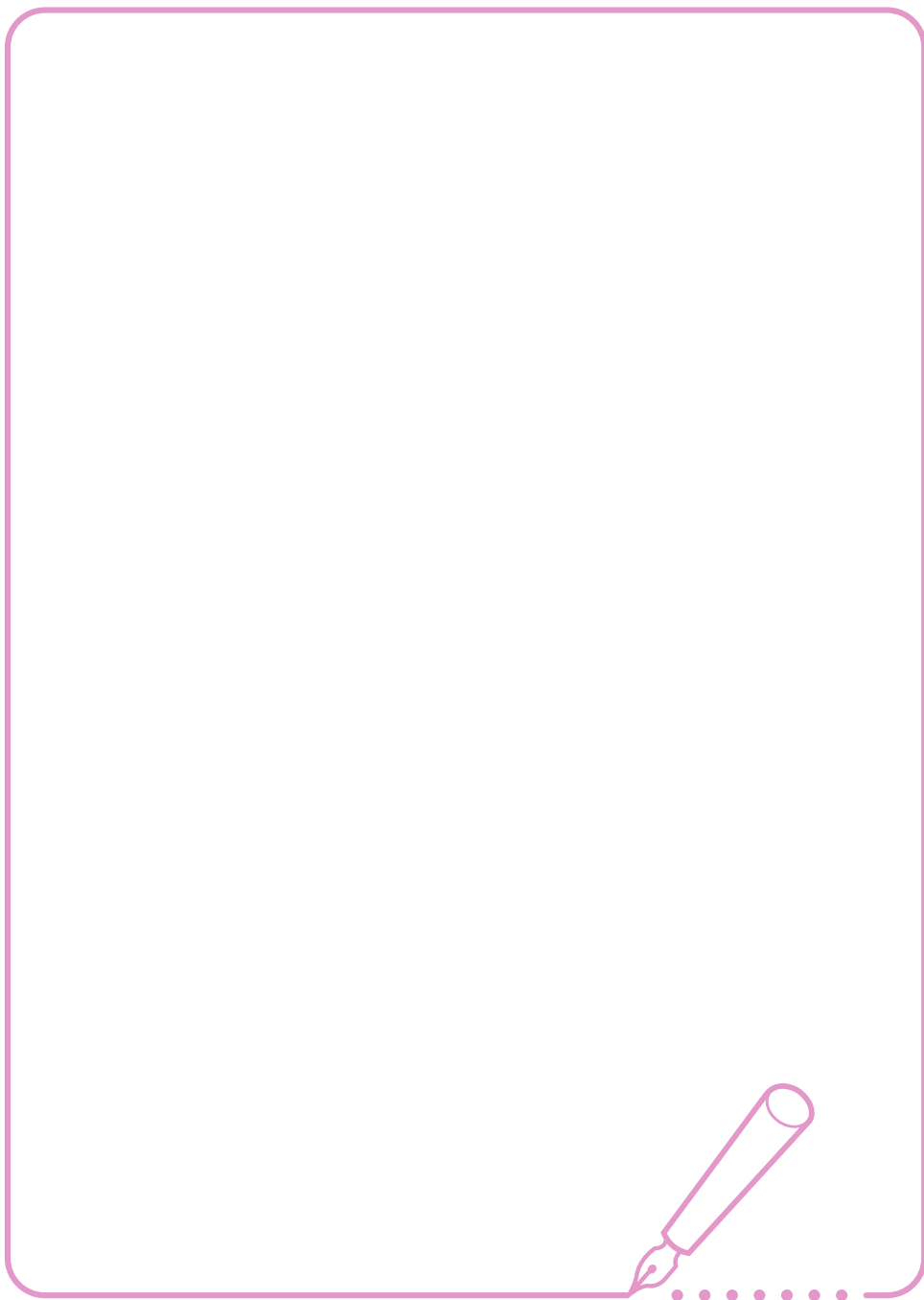
※ 석회제거제는 제품에 포함되어 있지 않습니다. (별도 구매)

※ 물때가 끼어서 제품을 사용하지 못하는 것은 무상보증 수리 대상이 아닙니다.  
따라서 정기적인 물때 제거가 중요합니다.

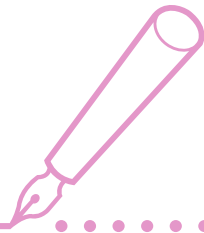
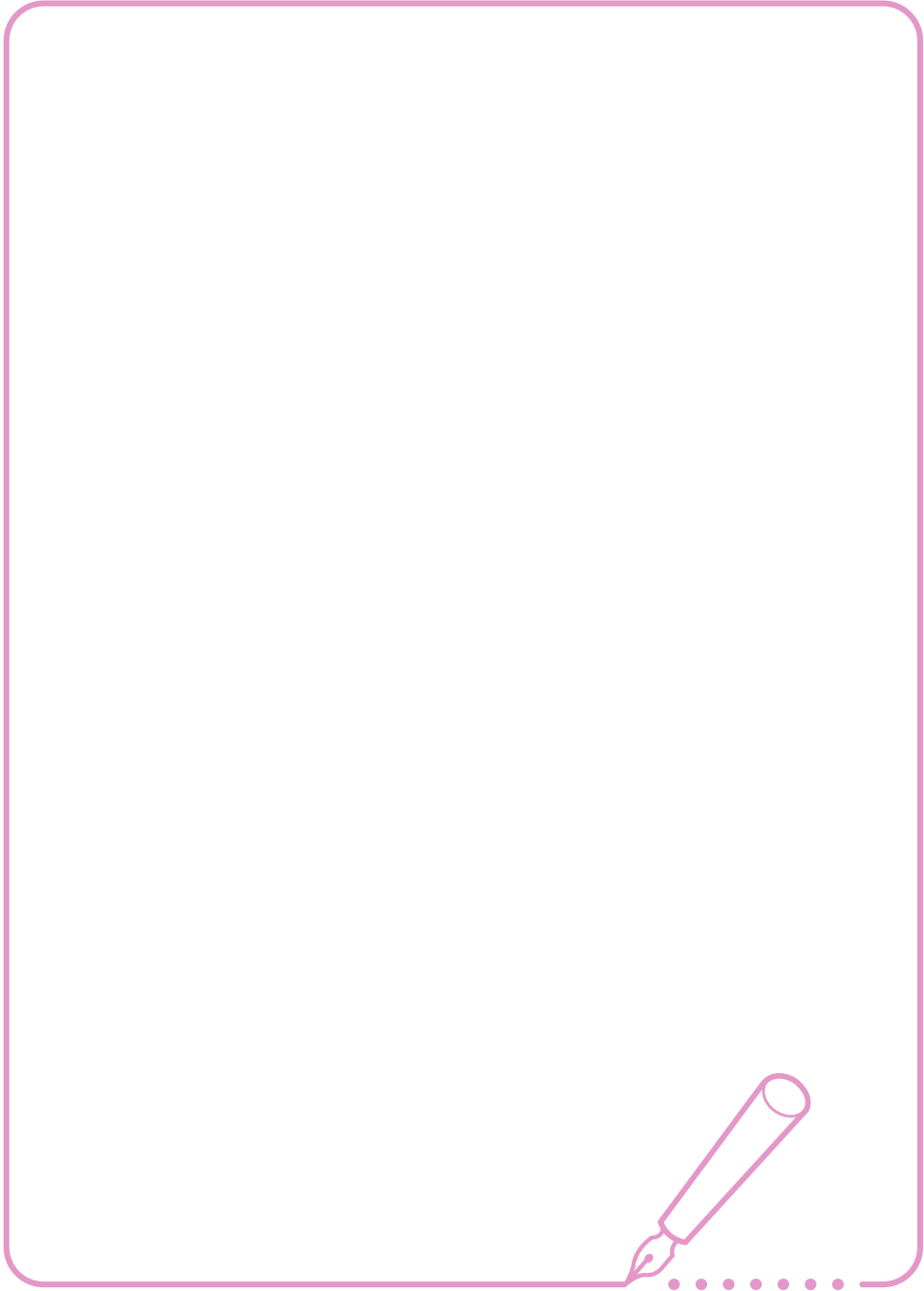
# MEMO



# MEMO



# MEMO



## 제품규격

*icona*



모델명	KBO2001/KBOV2001
정격전압	220V - 60Hz
최대전력	1800W
제품크기	W23 x D23 x H26.5cm
중량	1.3kg



## 제 품 보 증 서

저희 드롱기켄우드코리아(주)에서는 품목별 소비자 분쟁해결 기준 공정거래위원회 고시에 따라 아래와 같이 제품에 대한 보증을 실시합니다. 서비스 요청 시 080-848-8800로 연락하여 주십시오.  
상담서비스 및 수리를 제공하여 드립니다.

제 품 명	전기주전자	모 델 명	KBO2001/KBOV2001
구 입 일		제 조 번 호	
구 입 처		고 객 성 명	
주 소		연 락 처	

전기주전자의 제품 보증기간은 구매 후 1년입니다.

### ■ 무상 서비스

일반제품을 영업용으로 전환하여 사용할 경우의 보증기간은 반으로 단축 적용됩니다.  
드롱기켄우드 코리아는 품목별 소비자분쟁해결기준(공정거래위원회 고시)에 따라 아래와 같이 제품에 대한 보증을 실시합니다.

1. 본 제품은 엄격한 품질관리 및 검사과정을 거쳐서 생산된 제품입니다.  
제품에 따라서 출고전 기능점검 등의 최종 검사 작업을 위하여 제품 내 물 등이 남아 있을 수 있습니다.
2. 제품의 보증기간은 소비자의 구매일로부터 시작됩니다. 따라서 구매증빙 자료와 본 보증서를 사용설명서와 함께 잘 보관하여 주십시오.
3. 품질 보증기간 내에 정상적인 사용상태에서 발생한 성능 및 기능상의 하자에 대해서는 무상으로 수리를 보증합니다. 단 수리가 불가능한 경우 제품을 교환해 드립니다.

### ■ 유상 서비스

서비스 신청 시 다음과 같은 경우 무상서비스 기간내라도 요금이 부과될 수 있습니다.  
반드시 사용설명서를 읽고 사용해 주십시오.

1. 기구세척 또는 조정 사용설명서 설치 등의 제품의 고장이 아닌 경우
  - 사용설명서 및 분해가 필요하지 않은 간단한 조정
  - 전원 또는 사용되는 식수 등의 기온 등 외부환경 문제 시
  - 제품의 이동 또는 이사 등으로 발생한 제품의 설치 부실 또는 파손
  - 소모자재 등의 교환 또는 관련부품의 세척
2. 소비자 과실로 인한 고장의 경우
  - 전기 용량을 틀리게 사용하여 고장이 발생한 경우
  - 당사에서 지정하지 않은 소모품 / 옵션 부품의 사용으로 인한 고장 발생 시
  - 외부 충격이나 떨어뜨림 등에 의한 고장, 손상 발생 시
  - 당사에서 지정하지 않은 수리서비스 업체 또는 기사 등이 수리하여 고장 또는 사고 발생 시
3. 그 밖의 경우
  - 천재지변 (낙뢰, 화재, 염해, 침수 등)에 의한 고장 발생 시
  - 소모성 부품이 수명이 다한 경우

고객상담 및 서비스  
080-848-8800

드롱기켄우드코리아(주)  
www.delonghi.com/ko-kr



고객상담 및 서비스  
080-848-8800

드롱기켄우드코리아 (주)  
[www.delonghi.com/ko-kr](http://www.delonghi.com/ko-kr)