



---

## KBO Series

BOLLITORE

KETTLE

BOUILLOIRE

WASSERKOCHER

WATERKOKER

HERVIDOR

FERVEDOR

ΒΡΑΣΤΗΡΑΣ

ЭЛЕКТРИЧЕСКИЙ ЧАЙНИК

ШЭЙНЕК

VÍZFORRALÓ KANNA

VARNÁ KONVICE

VARNÁ KANVICA

CZAJNIK ELEKTRYCZNY

VANNKOKER

VATTENKOKARE

VANDKOGER

VEDENKEITIN

KUHALO

GRELNIK VODE

ЕЛЕКТРИЧЕСКА КАНА

FIERBĂTOR

SU ISITICISI

إرشادات الاستعمال

کتری



---

**DeLonghi**

**IT**

pag. 4

**EN**

page 8

**FR**

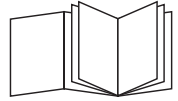
page 12

**DE**

S.16

**NL**

pag. 20

**ES**

pág. 24

**PT**

pág. 28

**EL**

σελ. 32

**RU**

стр. 36

**KZ**

Бет. 41

**HU**

old. 46

**CS**

str. 50

**SK**

str. 54

**PL**

str. 58

**NO**

sid. 62

**SV**

sid. 66

**DA**

sid. 70

**FI**

siv. 74

**HR**

str. 78

**SL**

str. 82

**BG**

pag. 86

**RO**

pag. 90

**TR**

Sey. 94

**SA**

2 صفحة

**IR**

7 صفحه

## ELECTRICAL CONNECTION (UK ONLY)

A) If your appliance comes fitted with a plug, it will incorporate a 13 Amp fuse. If it does not fit your socket, the plug should be cut off from the mains lead, and an appropriate plug fitted, as below. **WARNING:** Very carefully dispose of the cut off plug after removing the fuse: do not insert in a 13 Amp socket elsewhere in the house as this could cause a shock hazard.

With alternative plugs not incorporating a fuse, the circuit must be protected by a 15 Amp fuse. If the plug is a moulded-on type, the fuse cover must be re-fitted when changing the fuse using a 13 Amp Asta approved fuse to BS 1362. In the event of losing the fuse cover, the plug must NOT be used until a replacement fuse cover can be obtained from your nearest electrical dealer. The colour of the correct replacement fuse cover is that as marked on the base of the plug.

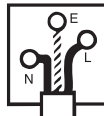
B) If your appliance is not fitted with a plug, please follow the instructions provided below:

**WARNING - THIS APPLIANCE MUST BE EARTHED**


### IMPORTANT

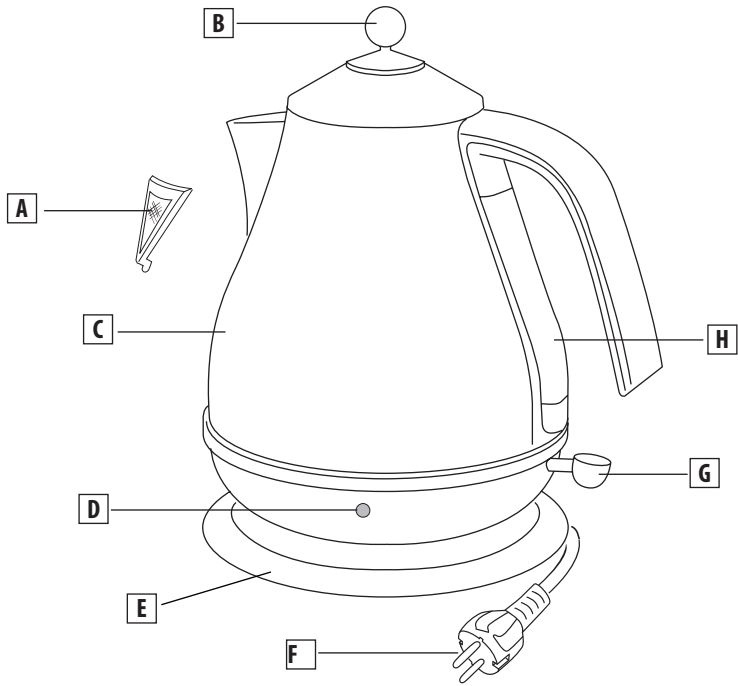
The wires in the mains lead are coloured in accordance with the following code:

Green and yellow:	Earth
Blue:	Neutral
Brown:	Live



As the colours of the wires in the mains lead may not correspond with the coloured markings identifying the terminals in your plug, proceed as follows:

The green and yellow wire must be connected to the terminal in the plug marked with the letter E or the earth symbol  or coloured green or green and yellow. The blue wire must be connected to the terminal marked with the letter N or coloured black. The brown wire must be connected to the terminal marked with the letter L or coloured red.



## INTRODUZIONE

Grazie per aver scelto un prodotto De'Longhi. Vi invitiamo a dedicare qualche minuto alla lettura di queste istruzioni per l'uso, utili per evitare situazioni di pericolo o danni all'apparecchio.

### Simboli utilizzati in queste istruzioni

Le avvertenze importanti sono segnalate dai simboli elencati qui sotto. È importante rispettare le avvertenze.

In caso di mancato rispetto delle avvertenze si potrebbe verificare il rischio di scosse elettriche, gravi lesioni, scottature, incendio o danni all'apparecchio.



**Pericolo!**

La mancata osservanza può essere causa di lesioni da scossa elettrica con pericolo per la vita.



**Attenzione!**

La mancata osservanza può essere o è causa di lesioni o di danni all'apparecchio.



**Pericolo di scottature!!**

In caso di mancata osservanza, possibili ustioni o scottature.



**Nota:**

Questo simbolo segnala raccomandazioni e informazioni importanti per l'utente.

## AVVERTENZE IMPORTANTI

### Avvertenze per la sicurezza



**Pericolo!**

- Evitare versamenti sul connettore.



**Attenzione!**

- L'apparecchio è destinato esclusivamente alla bollitura di acqua. Qualunque altro utilizzo è da considerarsi improprio e dunque pericoloso. Il produttore declina ogni responsabilità per eventuali danni provocati da un utilizzo inadeguato, improprio o irresponsabile e/o per riparazioni effettuate da personale non autorizzato.
- Questo apparecchio è destinato

esclusivamente all'uso domestico. Non è previsto l'uso in: ambienti adibiti a cucina per il personale di negozi, uffici e altre aree di lavoro, agriturismi, hotel, motel o altre strutture ricettive, affitta camere.

- Questo apparecchio può essere utilizzato da bambini di età compresa dagli 8 anni in su e da persone con ridotte capacità fisiche, sensoriali o mentali o mancanza di esperienza e conoscenza, a condizione che siano attentamente sorvegliate e istruite riguardo l'uso in sicurezza dell'apparecchio e siano consapevoli dei rischi connessi. I bambini non devono giocare con l'apparecchio. Pulizia e manutenzione da parte dell'utente non deve essere eseguita da bambini a meno che non siano di età superiore a 8 e siano sorvegliati. Tenete l'apparecchio e il cavo lontano dalla portata dei bambini sotto gli 8 anni di età.
- Il cavo di alimentazione di questo apparecchio non deve essere sostituito dall'utente in quanto tale operazione richiede l'utilizzo di particolari utensili. In caso di danneggiamento del cavo, o per la sua sostituzione, rivolgersi esclusivamente a un Centro di Assistenza autorizzato dal costruttore.
- Usare il bollitore solo con la base elettrica fornita (e vice versa).
- Non usare il bollitore su un piano inclinato.
- Non utilizzare il bollitore a meno che l'elemento sia completamente immerso.
- Per evitare danni all'apparecchio non utilizzare detergenti alcalini per la

pulizia. Utilizzare un panno morbido e un detergente delicato.



### **Pericolo di scottature!!**

- Non rimuovere il coperchio durante la bollitura.
- Se il bollitore viene riempito eccessivamente potrà esserci trascinamento di acqua bollente.
- La superficie dell'elemento riscaldante è soggetta a calore residuo dopo l'uso.



### **Nota:**

- Non spostare mai il bollitore quando è in funzione.



### **Pericolo!**

- Per evitare rischi elettrici, non immergere le parti elettriche, la base contenente la spina o il bollitore in acqua o in altro liquido. Non usare in bagno o vicino a qualsiasi sorgente d'acqua. Non usare all'esterno.
- Rimuovere la spina dalla presa elettrica quando non in uso e prima di effettuare la pulizia. Lasciar raffreddare il bollitore prima di procedere alla pulizia.
- Non usare con mani bagnate.
- Non inserire alcun utensile nel bollitore. L'uso di accessori non indicati dal costruttore potrebbe causare incendi, scosse elettriche o ferite.



### **Attenzione!**

- Prestare attenzione quando si versa, non inclinare troppo il bollitore. L'acqua potrebbe penetrare nel meccanismo di accensione.
- È necessaria un'attenta sorveglianza qualora l'apparecchio venga usato vicino a un bambino.
- Non usare il bollitore in caso di danneggiamento delle parti elettriche o della spina, in caso di cattivo funzionamento del bollitore o di un suo guasto. Per evitare qualsiasi tipo di pericolo portare l'apparecchio presso un Centro di Assistenza autorizzato per eventuali riparazioni.



### **Pericolo di scottature!!**

- Non toccare le parti calde, come il corpo o il coperchio del bollitore. Utilizzare manici e manopole.
- All'interno del bollitore l'acqua si mantiene calda

a lungo anche dopo la fase di bollitura, potendo presentare rischi di ustione. Si raccomanda di tenere il bollitore lontano dal bordo del piano di lavoro e dalla portata dei bambini.

- Fare attenzione che le parti elettriche del bollitore non sporgano dal bordo del tavolo o dalla superficie di lavoro.
- Evitare il contatto con il vapore che fuoriesce dal beccuccio quando si versa e che fuoriesce dal coperchio e beccuccio in fase di riempimento.
- Non avvicinare il bollitore, la base elettrica e le parti elettriche a ripiani caldi, piani di cottura o fornelli.



### **Nota:**

- Prima di riempire il bollitore, rimuoverlo dalla sua base.
- Non usare il bollitore per usi diversi dallo scaldare l'acqua.
- De'Longhi declina qualunque responsabilità in caso di uso improprio dell'apparecchio o di mancata osservanza delle presenti istruzioni.
- Non usare il bollitore senza il coperchio e il filtro.
- Posizionare il bollitore in modo corretto nella sua base prima di accenderlo.

**CE** I materiali e gli accessori destinati al contatto con gli alimenti sono conformi al Regolamento (CE) 1935/2004.

### **Smaltimento dell'apparecchio**



Non smaltire l'apparecchio insieme ai rifiuti domestici ma consegnatelo ad un centro di raccolta differenziata ufficiale.

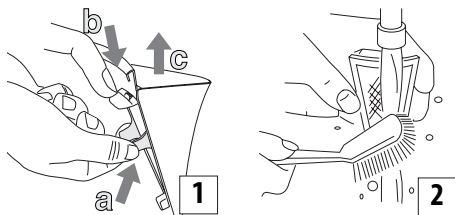
### **DESCRIZIONE**

- A** Filtro amovibile
- B** Coperchio amovibile
- C** Corpo del bollitore
- D** Spia luminosa di accensione
- E** Base elettrica a 360° con avvolgicavo
- F** Spina
- G** Pulsante di accensione/spengimento
- H** Indicatore del livello dell'acqua

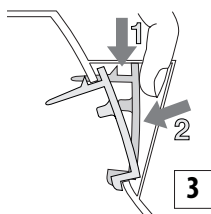
### **USO**

#### **Prima dell'uso**

- Rimuovere l'involucro del bollitore e della base elettrica.
- Rimuovere qualsiasi etichetta dalle superfici esterne in acciaio.
- Rimuovere il filtro (fig.1) e lavarlo con acqua (fig.2). Vedi "Rimozione del filtro anticalcare".



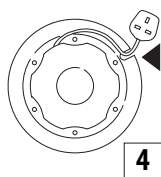
- Riempire d'acqua il bollitore e portare ad ebollizione.
- Gettare l'acqua e risciacquare il bollitore con acqua fredda. Eseguire questa operazione per tre volte per rimuovere qualsiasi residuo di lavorazione, ecc.
- Dopo aver sciacquato il bollitore, reintrodurre il filtro (fig.3).



### Uso del bollitore

Con la speciale base elettrica e il connettore centrale, potrete mettere il bollitore sulla base con qualsiasi angolatura e da qualsiasi posizione.

- Tirare dalla base avvolgicavo il filo e regolarne la lunghezza per raggiungere la presa che si intende usare (fig.4).
- Non lasciare che il filo elettrico penda dal bordo della superficie di lavoro.



### Riempimento

- Prima di riempire, rimuovere il bollitore dalla sua base.
- Togliere il coperchio e riempire il bollitore fino al livello desiderato.

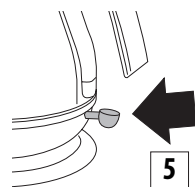
**Riempire sempre oltre i 0,3 litri di acqua** per evitare che il bollitore rimanga senza acqua durante l'uso; un uso scorretto in questo senso limita la durata dell'apparecchio.

**Non riempire oltre i 1.7 litri di acqua** (fino al livello MAX).

**Nel caso di un eccessivo riempimento, vi è il rischio che l'acqua durante la fase di bollitura fuoriesca e causi ustioni.**

### Accensione

- Inserire la spina nella presa
- Posizionare il bollitore sulla base elettrica
- Abbassare il pulsante di accensione ON/OFF (fig.5) per accendere il bollitore.
- Si accende la spia luminosa.
- Il bollitore si spegne automaticamente quando l'acqua è in ebollizione (il pulsante di accensione ON/OFF scatta e la spia si spegne).
- Per spegnere il bollitore spostare il pulsante di accensione nella posizione OFF o, semplicemente, rimuovere il bollitore dalla sua base. L'apparecchio si spegnerà e il pulsante di accensione tornerà automaticamente nella posizione OFF.



### Versamento

- Rimuovere il bollitore dalla sua base elettrica e versare attentamente l'acqua. Non inclinare improvvisamente il bollitore e non inclinare eccessivamente.
- Quando si toglie il bollitore dalla base, potrete vedere dell'umidità sulla superficie superiore della base. Il vapore evapora tramite un piccolo foro posto nella parte inferiore del bollitore. La condensa sulla base è perfettamente normale e non deve preoccupare.

### NORME DI SICUREZZA

#### 1) Pulsante di accensione automatico ON/OFF:

Questo bollitore ha un pulsante di accensione ON/OFF che permette lo spegnimento automatico quando l'acqua ha raggiunto l'ebollizione.

Prima di far bollire nuovamente l'acqua, attendere circa un minuto. Non tentare di mantenere il pulsante di accensione ON/OFF nella posizione ON o di regolarne il meccanismo.

#### 2) Interruzione di sicurezza:

Se il bollitore viene acceso con troppo poca o addirittura senza acqua, è protetto da un sistema di sicurezza che interromperà l'alimentazione elettrica. In un simile caso, disconnettere il bollitore dalla rete elettrica e lasciare raffreddare prima di riempire con acqua fredda (in caso contrario l'apparecchio potrebbe danneggiarsi).

#### 3) Il bollitore si spegnerà automaticamente se lasciato acceso (ON) sulla sua base.

## MANUTENZIONE

### Pulizia del bollitore

- Prima di procedere alla pulizia, lasciare raffreddare completamente e scollegare l'apparecchio dalla rete elettrica
- Non immergere il bollitore o la base in acqua.
- Per pulire la parte esterna del bollitore usare un panno soffice e umido e asciugare con un panno morbido e asciutto.
- NON usare spugnette metalliche o agenti smacchianti e corrosivi.
- Assicurarvi che i connettori e le prese rimangano asciutti.

### Incrostazioni

Le incrostazioni presenti sono principalmente causate da carbonato di calcio (calcare): un minerale innocuo e naturale che si trova in quasi tutti i tipi di acqua. L'acqua "dura" contiene più calcare di quella "dolce". Quando si riscalda l'acqua, i minerali in essa contenuti si solidificano rendendola opaca.

Questi minerali formano un sottile strato sulle pareti, componenti e sulla superficie dell'acqua. L'acqua potrebbe presentare in superficie delle piccole particelle bianche simili a plastica. Sulle componenti tradizionali del bollitore, il calcare forma una "crosta" dura e bianca che intacca il suo buon funzionamento e che riduce la durata delle parti.

Quando noterete il formarsi di una pellicola sull'acqua e, durante la pulizia del filtro, troverete del calcare sulle pareti o sulle componenti, il bollitore va risciacquato e lasciato asciugare.

### Filtro anticalcare

Questo bollitore ha un filtro calcare che impedisce che le particelle di calcare vengano versate nelle bevande. Il filtro si può rimuovere e lavare. La frequenza con cui si dovrà procedere alla rimozione dei depositi di calcare dal filtro, dipende dalla durezza dell'acqua della zona in cui vi trovate e dalla frequenza di utilizzo del bollitore. Il filtro dovrà essere rimosso e pulito non appena vi noterete dei depositi o nel caso in cui diminuisca l'efficienza nel versamento.

### Rimozione del filtro anticalcare

- Lasciare completamente raffreddare il bollitore
- Scollegare l'apparecchio dalla rete elettrica
- Assicurarvi che le vostre mani siano pulite e prive di residui di sapone, crema o di altri prodotti che potrebbero inquinare l'acqua.
- Svuotare il bollitore e rimuovere il filtro (fig.1).

- Risciacquare sotto il rubinetto spazzolando con uno spazzolino a setole morbide (fig.2).
- Riposizionare il filtro (fig.3).

### Rimozione del calcare

E' molto importante pulire e togliere regolarmente il calcare per mantenere un buon funzionamento dell'apparecchio.

- Usare un prodotto decalcificante adatto per bollitori. Quando il calcare comincia a depositarsi sulla resistenza, acquistare un decalcificante adatto ed effettuare la decalcificazione seguendo le istruzioni allegate al decalcificante.

A decalcificazione avvenuta, far bollire l'apparecchio parecchie volte con acqua fresca e risciacquare accuratamente per eliminare completamente qualsiasi residuo di decalcificante che potrebbe danneggiare l'apparecchio. Nel caso in cui i filtri necessiti di una pulizia anticalcare, rimuoverlo ed immergerlo nella stessa soluzione di decalcificante.

- Assicurarvi che le parti elettriche siano completamente asciutte prima di mettere in uso il bollitore.

## CARATTERISTICHE TECNICHE

Tensione di alimentazione	Vedi targhetta caratteristiche
Potenza assorbita	"