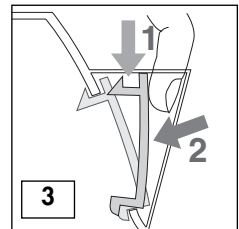
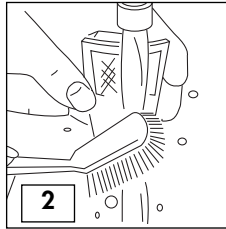
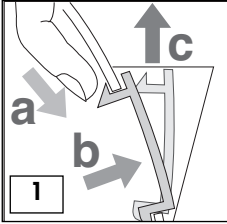


Lue kaikki käyttöohjeet huolellisesti, ennenkuin käytät laitetta ja säilytä ohje myöhemmä käyttöä varten.

- **Tarkista, että paikallisverkkoosi jännite vastaa laitteen pohjalevyyen merkittyä jännitettä.**
- Laite on tarkoitettu vain kotitalouskäyttöön. Sen käyttö on kielletty:
 - kauppojen tai toimistojen henkilökunnan kahviloissa tai muissa työtiloissa,
 - maatilamatkailuun käytetyissä tiloissa,
 - hotelleissa, motelleissa tai muissa tämän tyyppisissä tiloissa,
 - tilapäisissä majoitustiloissa.
- Sähköiskujen välttämiseksi ei keitintä, pistoketta tai johtoa saa upottaa veteen tai muuhun nesteeseen. Laitetta ei saa käyttää kylpyhuoneessa tai muussa kosteassa tilassa.
- Älä kosketa laitteen kuumia pintoja esim. kantta paljain käsin, käytä patakintaita.
- Älä poista kannun kantta veden kiehuessa.
Ole varovainen kun kaadat vettä. Älä anna veden valua katkaisijaan.
- Vesi säilyy kuumana vielä kauan keittämisen jälkeen ja saattaa aiheuttaa palovammoja. Pidä kannu ja virtajohto poissa pöydän reunoilta ja lasten ulottuvilta.
- Älä anna johdon roikkua pöydän reunalla tai muussa paikassa, josta kannu voi helposti pudota.
- Ole erityisen tarkkaavainen käyttäessäsi laitetta lasten läheisyydessä.
- Pistoke tulee irrottaa pistorasiasta, kun laite ei ole käytössä ja ennen laitteen puhdistamista. Anna laitteen jäähtyä ennen puhdistamista.
- Nosta kannu pois kuumennusjalustastaan ennenkuin täytät sen vedellä.
- Keitintä ei saa poistaa kuumennusjalustastaan sen ollessa toiminnassa.
- Älä käytä laitetta jos kätesi ovat märät.
- Älä anna psyykkisesti, fyysisesti tai muutoin laitteen käyttöön kykenemättömien, kokemattomien tai laitteen ominaisuuksia tuntemattomien henkilöiden (tai lasten), käyttää laitetta, ellei laitteen käyttö tapahdu kyseisten henkilöiden turvallisuudesta vastaavien henkilöiden tarkassa valvonnassa. Lapset saavat käyttää laitetta ainoastaan aikuisen valvonnassa. Varmista, etteivät lapset pääse leikkimään laitteella.
- Älä pidä kannua, jalustaa tai johtoa kuumien pintojen läheisyydessä.
- Käytä keitintä vain veden lämmittämiseen. Keittimeen ei saa laittaa ruokailuvälineitä. Muut kuin valmistajan suosittelemat lisävarusteet saattavat aiheuttaa tulipalon, sähköiskun tai henkilövahinkoja.
- Keitintä ei saa käyttää ilman kantta.
- Aseta kannu huolellisesti kuumennusjalustaan, ennenkuin käynnistät keittimen.
- Kannua saa käyttää vain mukana tulleen kuumennusjalustan kanssa (ja päinvastoin).
- Keitintä ei saa käyttää jos virtajohto tai pistoke on vahingoittunut, jos keitin ei toimi kunnolla tai jos se on vahingoittunut millään tavalla. Toimita vahingoittunut laite myyntipisteeseen tai valtuutetun huoltopisteen vaihdettavaksi tai huollettavaksi.
- Anna vahingoittuneen virtajohdon vaihto valmistajan, valtuutetun teknisen huoltopalvelun, jotta vältyt mahdollisilta onnettomuuksilta.
- Jos keittimessä on liikaa vettä, vesi saattaa roiskua kiehuessa.
- Elintarvikkeiden kanssa kosketuksiin joutuvat materiaalit ja välineet vastaavat EY asetuksen 1935/2004 vaatimuksia.

ENNEN KÄYTTÖÄ

- Poista kaikki pakkausmateriaali kannusta ja jalustasta.
- Poista tarrat teräspinoilta.
- Poista suodatin (kuva 1) ja pese se vedellä (kuva 2). Katso sivua 7 "Suodattimen poistaminen".
- Täytä kannu vedellä ja keitä vesi.
- Kaada keitetty vesi pois ja huuhtele kannu kylmällä vedellä. Tämä toimenpide tulisi suorittaa kolme kertaa tehdaspölyn yms. poistamiseksi.
- Kun kannu on huuhdeltu aseta se takaisin paikalleen (kuva 3).



KÄYTTÖ

360° kuumennusjalusta.

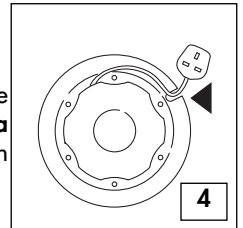
Erikoisuunniteltu jalusta mahdollistaa kannun asettamisen paikoilleen, missä kulmassa tahansa.

- Vapauta johto säilytyspaikastaan ja säädä se oikean pituiseksi, kietomalla sitä kuumennusjalustaan (kuva 4).
- Älä anna johdon roikkua työpöydän reunalla.

TÄYTTÖ

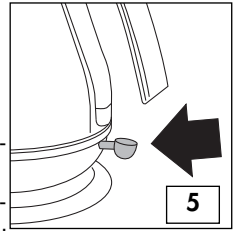
- Nosta kannu kuumennusjalustastaan, ennen veden täyttämistä.
- Avaa kansi ja täytä kannuun haluttu määrä vettä.

Laita kannuun vähintään 0,3 litraa vettä, tällöin kannu ei kuumene kuivana. Jos vettä ei laiteta tarpeeksi kannun käyttöikä lyhenee. **Älä laita Kaada vettä korkeintaan 1.7 litraa (MAX tasoon saakka)**. Jos kannu on liian täynnä, kiehuva vesi saattaa roiskua ja aiheuttaa palovammoja.



KÄYNNISTÄMINEN

- Aseta pistoke pistorasiaan.
- Aseta kannu jalustalle.
- Paina On/Off- katkaisija alas (kuva 5) käynnistäaksesi keittimen.
- Merkkivalo syttyy.
- Keitin sammuu automaattisesti kun vesi on kiehunut (On/Off- katkaisija nousee ylös ja merkkivalo sammuu).
- Sammuttaaksesi keittimen ennenkuin vesi kiehuu, käännä On/Off- katkaisija Off-asentoon tai nosta kannu jalustalta – laite sammuu itsestään ja katkaisija palautuu yläasentoon.



KAATAMINEN

- Nosta kannu kuumennusjalustalta ja kaada vesi varovasti. Älä kallista kannua tai kaada vettä liian pienessä kulmassa.
- Voi olla, että huomaat alustan yläpinnassa jonkin verran kosteutta, kun poistat vedenkeittimen alustaltaan. Höyry poistuu vedenkeittimen alaosaan sijoitetun pienen reiän kautta. **Alustalle kerääntyvä kosteus on täysin normaalia ja ei ole merkinä toimintahäiriöstä.**

TURVALLISUUSOHJEITA

1) Automaattinen On/Off-katkaisija

Vedenkeitin on varustettu On/Off-katkaisijalla, joka automaattisesti sammuttaa keittimen veden kiehua. Jos vesi on juuri kiehunut, odota noin minuutin ajan ennenkuin käytät keitintä uudelleen. **Älä pidä On/Off-katkaisijaa asennossa tai yritä säätää katkaisijaa.**

2) Turvakatkaisija

Jos keitin on käynnistetty ilman että kannussa on tarpeeksi vettä, turvakatkaisija estää vahingon syntymisen ja sammuttaa laitteen. Jos turvakatkaisija sammuttaa laitteen, irrota pistoke pistorasiasta ja anna keittimen jäähtyä, ennenkuin lisää vettä (muutoin lämpöelementti saattaa vahingoittua).

3) Jos kannu on nostettu jalustalta sen ollessa päällä, laite sammuu automaattisesti.

HUOLTO JA KUNNOSSAPITO

Keittimen puhdistaminen

- Anna keittimen jäähtyä täysin ja irrotapistoke pistorasiasta ennen puhdistamista.
- Kannua tai jalustaa ei saa upottaa veteen.
- Käytä ulkopuolen puhdistamiseen pehmeää ja kosteaa pyyhettä ja kuivaamiseen pehmeää ja kuivaa pyyhettä.
- **ÄLÄ KÄYTÄ** metallinkiillotusaineita tai naarmuttavia puhdistusaineita.
- Huolehdi, että pistoke ja liittimet pysyvät kuivina.

KALKKIUTUMINEN

Kannuun kerääntyneet mineraalit ovat pääosassa kalsium karbonaattia (kalkkia), mikä on harmitonta, useimmissa vesilähteissä esiintyvää mineraalia. Kova vesi sisältää enemmän mineraaleja kuin pehmeä. Kun vesi kiehuu mineraalit kiinteytyvät samenttaen veden. Mineraalit muodostavat kannun seinille, lämpöelementin päälle ja veden pinnalle ohuen kerroksen. Vesi

saattaa näyttää valkoiselta ja vaikuttaa kuin veden pinnalla olisi pieniä muovin paloja. Tavallisesti kalkki muodostaa lämpöelementin pinnalle valkean kerroksen, joka heikentää elementin toimintaa ja lyhentää sen elinikää.

Heti kun huomaat, että veden pinnalle alkaa muodostua kalkkikerros, tai jos lämpöelementti tai seinät ovat kalkkiutuneet, huuhtele keitin ja pyyhi kalkki pois.

SUODATIN

Keitin on varustettu suodattimella, joka estää mineraalien pääsyn astiaasi. Tämän suodattimen voi irrottaa ja pestä. Suodattimen puhdistustarve riippuu alueesi veden kovuudesta ja siitä, miten usein käytät keitintä. Poista ja puhdista suodatin aina, kun huomaat kertymää suodattimessa tai jos veden kaataminen vaikeutuu.

Suodattimen irrottaminen

- Anna keittimen jäähtyä kunnolla.
- Irrota pistoke pistorasiasta.
- Varmista, että kätesi ovat puhtaat ja ettei niissä ole saippuaa, voidetta tai mitään mikä saattaa liata veden.
- Tyhjennä keitin ja poista suodatin kuten kuvassa 1.
- Poista suodatin.
- Huuhtele suodatinta juoksevan veden alla samalla kun harjaat sitä pehmeällä harjalla (kuva 2).
- Aseta suodatin paikalleen (kuva 3).

Suodattimen puhdistaminen

On tärkeää puhdistaa keitin ja poistaa kalkki säännöllisesti, jotta laite toimisi kunnolla.

- Käytä vedenkeittimille soveltuvaa kalkinpoistoainetta. Kun kalkkia alkaa kerääntymään vastukselle, hanki tarkoitukseen soveltuva kalkinpoistoainetta ja suorita kalkinpoisto kalkinpoistoaineen liitteenä toimitettujen ohjeiden mukaisesti.

Kiehauta raikasta ja puhdasta vettä vedenkeittimellä useita kertoja kalkinpoiston jälkeen ja huuhtele se huolellisesti. Näin saat poistettua kaikki kalkinpoistoaineen jäämät, jotka voisivat muussa tapauksessa vahingoittaa keitintä. Mikäli joudut suorittamaan suodattimen kalkinpoiston, poista se paikaltaan ja upota se samaan kalkinpoistoaineeseen.

- Varmista, että kaikki sähköiset osat ovat täysin kuivia ennen kuin otat vedenkeittimen uudelleen käyttöön.

TÄRKEITÄ OHJEITA TUOTTEEN HÄVITTÄMISEEN EUROOPAN UNIONIN DIREKTIIVIN 2002/96 MUKAISESTI.



Tuotetta ei saa hävittää yhdessä tavallisten kotitalousjätteiden kanssa sen lopullisen käytöstä poiston yhteydessä.

Vie se paikallisten viranomaisten hyväksymään kierrätyskeskukseen tai anna se jälleenmyyjän hävitettäväksi, mikäli kyseinen palvelu kuuluu jälleenmyyjän toimialaan. Suojelet luontoa ja vältä virheellisen tai väärän romutuksen aiheuttamilta terveysriskeiltä, mikäli hävität kodinkoneen erillään muista jätteistä. Näin myös kodinkoneen sisältämät kierrätettävät materiaalit voidaan kerätä talteen, jolloin säästät energiaa ja luonnonvaroja.

Tuotteessa on ristillä peitetty roskasäiliön merkki, jonka tarkoituksena on muistuttaa että kodinkoneet on hävitettävä erikseen muista kotitalousjätteistä.