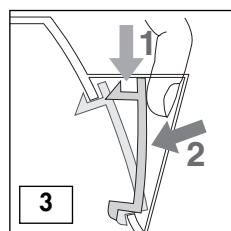
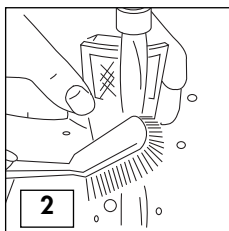
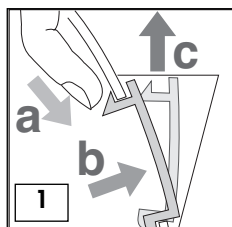


Prosíme Vás, abyste si před použitím spotřebiče pozorně přečetli tento návod k použití a dodržovali pokyny v něm uvedené.

- **Ověřte si, zda napětí rozvodu el. sítě vaší domácnosti odpovídá napětí uvedenému na spodní straně varné konvice.**
- Tento přístroj je určen v hradně k domácímu používání. Není určen k používání v:
  - prostředích využívaných jako kuchyně pro personál obchodní, kancelářské a jiných pracovních oblastí,
  - agroturistika,
  - hotelech, motelech a jiných ubytovacích zařízeních,
  - pronajímání pokojů.
- V žádném případě neponořujte elektrické části, podstavec spotřebiče spolu se zástrčkou nebo varnou konvici do vody nebo do jiné kapaliny. Nepoužívejte spotřebič v koupelně nebo v blízkosti zdrojů vody. Varná konvice není vhodná k použití venku.
- Nedotýkejte se horkých částí spotřebiče, jako například varné konvice nebo víka konvice. Používejte rukojeť nebo knoflík na víku.
- Neodnímejte víko z varné konvice během varu.
- Při vylévání vody z konvice dávejte pozor, abyste konvici nenahnuli příliš. Voda by přetekla a dostala by se do mechanismu tlačítka vypínače.
- Voda zůstane uvnitř varné konvice dlouho horká. Mějte tento fakt na paměti, předejdete nebezpečí popálení. Doporučujeme umístit varnou konvici tak, aby se nacházela daleko od dětí a co nejdál od kraje plochy na které je konvice postavená.
- Dávejte pozor, aby elektrické části varné konvice nevisely volně přes kraj stolu nebo plochy, na které je konvice umístěna. Mohli byste se do přívodní šňůry zamotat nebo o ní zakopnout.
- Jestliže budete varnou konvici používat v blízkosti dětí, věnujte zvýšenou pozornost při práci s konvicí.
- Nedovolit používání spotřebiče osobám (i dětem) s omezenými psycho-fyzickými a vnímacími schopnostmi anebo s nedostatečnými znalostmi a zkušenostmi, pokud nejsou pod vhodným dohledem a nejsou poučeny osobou zodpovědnou za jejich ochranu. Dohlížet na děti a zabezpečit, aby spotřebič nepoužívaly ke hrám
- Pokud varnou konvici nepoužíváte nebo ji budete čistit, vytáhněte zástrčku ze zásuvky el. proudu. Před čištěním nechte konvici vychladnout.
- Před naplněním konvice vodou, musíte konvici sundat z podstavce.
- Jestliže je varná konvice zapnutá, nepřemísťujte ji.
- Nedotýkejte se spotřebiče mokřkýma rukama.
- Varná konvice, podstavec s topným elektrickým tělesem a elektrické části se nesmí umísťovat v blízkosti horkých ploch, vařičů nebo trouby.
- Varná konvice je určena k ohřívání vody, nepoužívejte ji k jiným účelům. Neponořujte do varné konvice náčiní. Používání příslušenství, které není specificky uvedené výrobcem, by mohlo zapříčinit požár, zasažení el. proudem nebo poranění.
- Nepoužívejte varnou konvici bez víka.
- Před zapnutím spotřebiče, jej nejdříve umístěte na správné místo.
- Používejte varnou konvici pouze s dodaným podstavcem s topným tělesem (a naopak).
- Konvici nepoužívejte, jestliže je varná konvice poškozená nebo špatně funguje, anebo je poškozená elektrická část či zástrčka spotřebiče. Odneste varnou konvici do servisního střediska, která v případě nutnosti spotřebič opraví. Vyhněte se tak nebezpečí při používání spotřebiče.
- Výměnu poškozeného přípojného kabelu musí provést výrobce nebo výrobcem pověřené servisní středisko, aby se předešlo veškerému riziku.
- Pokud varnou konvici naplníte příliš, v okamžiku, kdy začne voda v konvici vařit, horká voda bude přetékát z konvice.
- Materiály a součásti které jsou určeny pro styk s potravinami splňují Evropskou normu 1935/2004.

## PŘED PRVNÍM POUŽITÍM

- Varnou konvici s el. podstavcem vyndejte z obalu.
- Odstraňte z vnějšího nerezového povrchu konvice případné nálepky.
- Vyndejte sítko, které zachycuje nežádoucí vodní kámen (obr. 1) a omyjte ho ve vodě (obr. 2). Viz str. 11 kapitola „Vyjmutí sítko“.
- Naplňte konvici vodou a přiveďte ji k varu.
- Vodu vylijte a konvici opláchněte studenou vodou. Zopakujte tento úkon třikrát za sebou, aby se odstranily veškeré nečistoty, které mohly při výrobě ulpět na konvici atd.
- Opláchněte naposledy konvici a sítko nasadte zpět (obr. 3).



## POUŽITÍ

### Elektrický podstavec se středovým konektorem

Elektrický podstavec se středovým konektorem umožňuje postavení konvice na podstavec v libovolném směru a z jakékoliv polohy.

- Vytáhněte z navijáku přívodní šňůru, který se nachází v podstavci, tak dlouhou šňůru abyste ji mohli zapojit do zásuvky el. proudu (obr. 4).
- Přívodní šňůra nesmí viset přes okraj stolu, na kterém je konvice umístěna.

### NAPLNĚNÍ

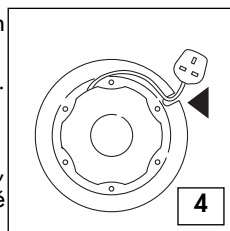
- Před naplněním konvice vodou, musíte konvici sundat z podstavce.
- Odejměte víko z konvice a naplňte konvici požadovaným množstvím vody.

Doporučujeme vám, dodržovat při naplňování konvice uvedené množství. Doba ohřevu bude tak kratší.

Při krátkých dobách ohřevu se sníží tvorba vodního kamene.

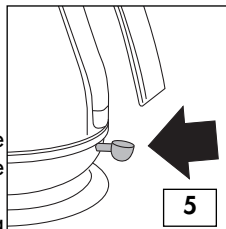
**Nalijte vždy do konvice alespoň 0,3 litru vody.** Vyvarujte se tak tomu, že konvice bude vařit bez vody. Nesprávné používání konvice výrazně ovlivňuje životnost spotřebiče.

**Nedolévejte více jak 1,7 litru vody (až po úroveň MAX).** Pokud konvici naplníte příliš, v okamžiku, kdy začne voda v konvici vařit, horká voda bude přetékat z konvice a mohli byste se opařit.



## ZAPNUTÍ

- Zasuňte zástrčku přívodní šňůry do zásuvky el. proudu.
- Nasaďte konvici na elektrický podstavec.
- Konvici zapnete stisknutím tlačítka vypínače ON/OFF (obr. 5).
- Rozsvítí se světelná signalizace.
- Varná konvice se automaticky vypne v okamžiku, kdy voda začne vařit (tlačítko vypínače ON/OFF vypne a světelná signalizace zhasne).
- Jestliže chcete vypnout varnou konvici ještě před tím, než začne voda vařit, stačí nastavit tlačítko vypínače na OFF nebo jednoduše sundat konvici z podstavce.
- Spotřebič se vypne a tlačítko vypínače se automaticky posune do polohy OFF.



## Nalévání horké vody

- Sundejte konvici z el. podstavce a opatrně vodu nalijte. Při nalévání se snažte konvici nenaklánět příliš prudkým pohybem nebo příliš směrem dolů.
- Když vyjmete konvici z podstavce, budete moci spatřit vlhkost na vrchním povrchu podstavce. Pára uniká skrze malý otvor umístěný v dolní části konvice. **Sražená pára na podstavci je zcela normální jev a neměl by Vás znepokojovat.**

## BEZPEČNOSTNÍ NORMY

### 1) Tlačítko automatického vypínače ON/OFF

Tato konvice je vybavená vypínačem ON/OFF, který umožňuje automatické vypnutí spotřebiče v okamžiku, kdy voda začne vařit. Pokud chcete ihned po uvaření jedné dávky ohřívát další dávku vody, musíte počkat alespoň jednu minutu. **Nesnažte se přidržet vypínač ON/OFF v poloze ON nebo regulovat jeho mechanismus.**

### 2) Bezpečnostní vypínač

Varná konvice je osazena bezpečnostním vypínačem, který zasáhne pokud je v zapnuté konvici málo vody nebo je dokonce bez vody. V takovém případě vytáhněte zástrčku přívodní šňůry ze zásuvky el. proudu, nechte spotřebič vychladnout a potom konvici naplňte studenou vodou (jinak by se konvice mohla poškodit).

**3) Jestliže necháte varnou konvici zapnutou (ON) na podstavci, konvice se automaticky vypne.**

## ÚDRŽBA

### Čištění varné konvice

- Před čištěním konvice, nechte konvici úplně vychladnout a vytáhněte zástrčku přívodní šňůry ze zásuvky el. proudu.
- Neponořujte konvici nebo podstavec do vody.
- Vnější části varné konvice očistěte měkkým a vlhkým hadříkem a osušte měkkým a suchým hadříkem.
- **NEPOUŽÍVEJTE** drátěnku nebo různá činidla proti skvrnám nebo korozivní látky.
- Zkontrolujte, zda konektory a zástrčky jsou suché.  
Před čištěním konvice, nechte konvici úplně vychladnout a vytáhněte zástrčku přívodní šňůry ze zásuvky el. proudu.
- Neponořujte konvici nebo podstavec do vody.
- Vnější části varné konvice očistěte měkkým a vlhkým hadříkem a osušte měkkým a suchým hadříkem.
- **NEPOUŽÍVEJTE** drátěnku nebo různá činidla proti skvrnám nebo korozivní látky.
- Zkontrolujte, zda konektory a zástrčky jsou suché.

## Usazeniny

Voda obsahuje vápník, který způsobuje tvorbu usazenin vodního kamene na spotřebiči. Vápník je neškodný a přírodní minerál obsažený v jakékoliv vodě. „Tvrdá“ voda obsahuje víc vápníku než „měkká“ voda.

Při ohřívání vody minerály obsažené ve vodě krystalizují a voda není čirá. Tyto minerály tvoří na stěnách, součástkách a na hladině vody velmi jemný povlak. Na hladině vody můžete občas vidět malé bílé částičky, které se podobají umělé hmotě.

Na tradičních součástkách ohřívače vápník tvoří tvrdý a bílý povlak, který ovlivňuje správné fungování spotřebiče a snižuje životnost součástek.

Jestliže si všimnete, že se na vodě tvoří povlak a během čištění sítka zjistíte, že se na stěnách nebo na součástkách varné konvice vytvořil vodní kámen, konvici vyčistěte, opláchněte a nechte oschnout.

### Sítka zachycující vodní kámen

Tato varná konvice je vybavena sítkem, které zachycuje nežádoucí vodní kámen tak, aby se nedostal do nápojů. Sítka můžete vyjmout a vyčistit.

Jak často se má sítka čistit záleží především na tvrdosti vody ve vaší oblasti a také na tom, jak často varnou konvici používáte.

Sítka musíte vyjmout a vyčistit jakmile uvidíte, že otvory sítka jsou zanešené usazeninami vodního kamene anebo zpozorujete, že proud vody při nalévání je menší.

### Vyjmutí sítka zachycující vodní kámen

- Nechte varnou konvici zcela vychladnout.
- Odpojte spotřebič z elektrické sítě.
- Přesvědčte se, zda máte čisté ruce. Nesmí na nich ulpět zbytky mýdla, krému nebo jiných přípravků, které by mohly vodu znečistit.
- Vylijte vodu z konvice a vyjměte sítka podle zobrazení (obr. 1).
- Sítka vyjměte.
- Očistěte sítka kartáčkem s měkkými štětinami pod tekoucí vodou (obr. 2).
- Nasadte sítka do svého uložení (obr. 3).

### Čištění sítka zachycující vodní kámen

Ke správnému fungování spotřebiče je důležité vyjmout pravidelně sítka z konvice a pečlivě je očistit od usazenin vodního kamene.

- Použijte odvápnovací prostředek vhodný pro konvice. Když se vápnitá usazenina začíná usazovat na rezistenci, zakupte si vhodný odvápnovací prostředek a proveďte odvápnění podle pokynů přiložených k tomuto odvápnovacímu prostředku.

Po provedení odvápnování nechte několikrát převarit čistou vodu ve spotřebiči a důkladně propláchněte, abyste úplně odstranili veškeré usazeniny odvápnovacího prostředku, které by mohly poškodit spotřebič. V případě, že by filtr vyžadoval odvápnovací čištění, vyjměte ho a vložte ho do téhož odvápnovacího roztoku.

- Dříve než uvedete konvici do provozu se ujistěte, že elektrické části jsou kompletně osušené.

## INFORMACE PRO SPRÁVNÉM SEŠROTOVÁNÍ VÝROBKU VE SMYSLU EVROPSKÉ SMĚRNICE 2002/96



Po ukončení doby své životnosti nesmí být výrobek odklizen společně s domácím odpadem. Je třeba zabezpečit jeho odevzdání na specializovaná místa sběru tříděného odpadu, zřízených městskou správou anebo prodejcem, který zabezpečuje tuto službu. Oddělené sešrotování elektrospotřebičů je zárukou prevence negativních vlivů na životní prostředí a na zdraví, které způsobuje nevhodné nakládání, umožňuje recyklaci jednotlivých materiálů a tím i významnou úsporu energií a surovin. Pro účely zdůraznění povinnosti tříděného sběru odpadu elektrospotřebičů je na výrobku zaškrtnutý příslušný symbol pro sběr tříděného odpadu.