

ESITTELY

Kiitämme De'Longhi tuotteen valinnasta.

Lue käyttöohjeet erittäin huolellisesti ennen grillin käyttöönottoa, jotta välttyä vaaratilanteilta ja grillin vahingoittumiselta.

Tässä käyttöoppaassa käytetyt symbolit

Tärkeät varoitukset on merkitty seuraavassa esitetyillä symboleilla. Noudata varoituksia erittäin huolellisesti. Varoitusten laiminlyöminen voi aiheuttaa sähköiskuja, vakavia tapaturmia, palovammoja, tulipaloja tai laitteen vahingoittumisen.



Vaara!

Tämän varoituksen laiminlyöminen voi aiheuttaa kuolemaan johtavia sähköiskuja.



Huomio!

Tämän varoituksen laiminlyöminen voi aiheuttaa tapaturmia tai vahingoittaa laitetta.



Palovammojen vaara!!

Varoituksen laiminlyöminen voi aiheuttaa eri asteisia palovammoja.



Huom!

Tämän symbolin avulla käyttäjän huomio halutaan kiinnittää tärkeisiin ohjeisiin ja tietoihin.

TÄRKEITÄ VAROITUKSIA

Turvaohjeita



Vaara!

- Vältä nesteiden roiskumista liittimeen.



Huomio!

- Laitte on tarkoitettu ainoastaan veden keittämiseen. Kaikki muu käyttö katsotaan virheelliseksi ja täten vaaralliseksi. Valmistaja ei vastaa mistään sellaisista vahingoista, jotka johtuvat laitteen huolimattomasta tai virheellisestä käytöstä ja/tai ammattitaidottomien henkilöiden suorittamista korjauksista.

- Tämä laite on tarkoitettu vain kotitalouskäyttöön. Laitetta ei ole tarkoitettu käytettäväksi: kauppojen tai toimistojen henkilökunnan kahvitiloissa tai muissa työtiloissa, maatilamatkailuun käytetyissä tiloissa, hotelleissa, motelleissa tai muissa tämän tyyppisissä tiloissa, tilapäisissä majoitustiloissa.

- Laitetta saavat käyttää myös yli 8-vuotiaat lapset sekä psyykkisiltä tai fyysisiltä kyvyiltään rajoitteiset tai muutoin laitteen käyttöön tottumattomat tai kokemattomat henkilöt silloin, kun käyttö tapahtuu aikuisen valvonnassa ja opastuksessa siten, että sitä voidaan käyttää turvallisesti.

Varmista, etteivät lapset pääse leikkimään laitteella. Alle 8 vuotiaat lapset eivät saa puhdistaa tai huoltaa laitetta, elleivät toimenpiteet tapahdu aikuisen valvonnassa. Pidä laite ja sähköjohto kaukana alle 8-vuotiaiden lasten ulottuvilta.

- Käyttäjä ei saa vaihtaa tämän laitteen sähköjohtoa, sillä tämän toimenpiteen suorittamiseen tarvitaan erityistyökaluja.

Vahingoittuneen sähköjohdon saavat korjata tai vaihtaa ainoastaan valmistajan valtuuttamat huoltoliikkeet.

- Käytä vedenkeitintä vain toimitetun sähköalustan kanssa (ja päin vastoin).

- Älä käytä vedenkeitintä kaltevalla pinnalla.

- Älä käytä kattilaa ellei elementti ole täysin upoksissa.

- Vaurioiden välttämiseksi älä käytä emäksisiä puhdistusaineita. Käytä

pehmeää liinaa ja mietoa pesuainetta.



Palovammojen vaara!!

- Älä poista kantta kiehumisen aikana.
- Vesi voi kiehua keittimen reunojen ylitse, mikäli täytät sen liian täyteen.
- Lämpöelementin pinta on kuuma käytön jälkeen.



Huom:

- Älä siirrä vedenkeitintä sen käytön aikana.



Vaara!

- Sähköskujen ehkäisemisen kannalta on tärkeää, ettet upota sähköisiä osia, pistokkeen sisältävää alustaa tai vedenkeitintä veteen tai muihin nesteisiin. Älä käytä laitetta kylpyhuoneissa tai yleensäkin veden läheisyydessä. Älä käytä ulkosalla.
- Irrota pistoke pistorasiasta silloin, kun et käytä laitetta ja aina ennen sen puhdistusta. Anna vedenkeitimen jäähtyä ennen puhdistusta.
- Älä käytä, jos kätesi ovat märät.
- Älä aseta mitään esineitä vedenkeitimen sisälle. Sellaisten lisävarusteiden käyttö, joita valmistaja ei ole valtuuttanut, voi aiheuttaa tulipaloja, sähköiskuja tai tapaturmia.



Huomio!

- Ole varovainen veden kaatamisen yhteydessä ja älä kallista vedenkeitintä liikaa. Vesi voisi päästä käynnistysjärjestelmän sisään.
- Ole erityisen varovainen silloin, kun käytät laitetta lasten läheisyydessä.
- Älä käytä vedenkeitintä, mikäli sen sähköiset osat tai pistoke ovat vahingoittuneet tai jos siinä ilmenee toimintahäiriöitä tai vikoja. Anna valtuutetun huoltoliikkeen suorittaa tarvittavat korjaukset, jotta vältyt virheellisen korjauksen aiheuttamilta vaaratilanteilta.



Palovammojen vaara!!

- Älä koske kuumiin osiin, kuten keittimen runkoon tai kanteen. Käytä kahvoja ja nuppeja.
- Vedenkeitimen sisäosat pysyvät kuumina vielä kauan kiehumisen jälkeenkin. Palovammojen vaara.

Älä sijoita vedenkeitintä liian lähelle käyttötason reunaa tai lasten ulottuville.

- Varmista, ettei vedenkeitimen sähköjohto roiku pöydän tai käyttötason reunan ulkopuolella.
- Varo kannun nokasta tulevaa kuumaa höyryä kaatamisen yhteydessä ja kannesta ja nokasta tulevaa kuumaa höyryä keittimen täytön yhteydessä.
- Älä aseta vedenkeitintä, sähköalustaa ja muita sähköisiä osia kuumien pintojen, kuten hellojen tai liesien päälle.



Huom:

- Poista vedenkeitin alustaltaan ennen sen täyttämistä.
- Käytä vedenkeitintä ainoastaan veden kiehumiseen.
- De'Longhi ei vastaa mistään mahdollisista onnettomuuksista, jotka johtuvat laitteen huolimattomasta käytöstä tai annettujen käyttöohjeiden laiminlyömisestä.
- Älä käytä vedenkeitintä ilman kantta ja suodatinta.
- Sijoita vedenkeitin oikein alustalleen jo ennen sen päälle kytkemistä.



Elintarvikkeiden kanssa kosketuksiin joutuvat materiaalit vastaavat EU- säännöksen nro. 1935/2004 vaatimuksia.

Laitteen hävitys



Laitetta ei saa hävittää tavallisten kotitalousjätteiden tapaan, vaan se on toimitettava valtuutettuun kierrätyskeskukseen.

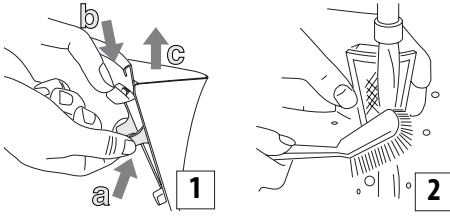
KUVAUS

- A** Irrotettava suodatin
- B** Irrotettava kansi
- C** Vedenkeitimen runko
- D** "Virta päällä"- merkkivalo
- E** 360° sähköalusta johdon pidikkeellä
- F** Pistoke
- G** Käynnistys/sammutuspainike
- H** Veden määrän osoitin

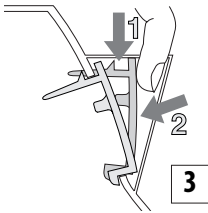
KÄYTTÖ

Ennen käyttöä

- Poista kaikki pakkausmateriaali kannusta ja jalustasta.
- Poista tarrat teräspinoilta.
- Poista suodatin (kuva 1) ja pese se vedellä (kuva 2). Katso "Suodattimen poistaminen".



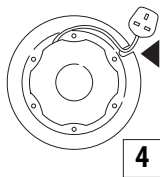
- Täytä kannu vedellä ja keitä vesi.
- Kaada keitetty vesi pois ja huuhtele kannu kylmällä vedellä. Tämä toimenpide tulisi suorittaa kolme kertaa tehdaspölyn yms. poistamiseksi.
- Kun kannu on huuhdeltu aseta se takaisin paikalleen (kuva 3).



Käyttö

Erikoisuunnittelun jalusta mahdollistaa kannun asettamisen paikoilleen, missä kuumassa tahansa.

- Vapauta johto säilytyspaikastaan ja säädä se oikean pituiseksi, kietomalla sitä kuumennusjalustaan (kuva 4).
- Älä anna johdon roikkua työpöydän reunalla.



Täyttö

- Nosta kannu kuumennusjalustastaan, ennen veden täyttämistä.
- Avaa kansi ja täytä kannuun haluttu määrä vettä.

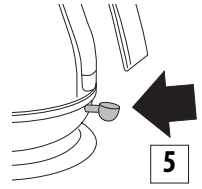
Laita kannuun vähintään 0,3 litraa vettä, tällöin kannu ei kuumene kuivana. Jos vettä ei laiteta tarpeeksi kannun käyttöikä lyhenee.

Älä laita Kaada vettä korkeintaan 1.7 litraa (MAX tasoon saakka). Jos kannu on liian täynnä, kiehuva vesi saattaa roiskua ja aiheuttaa palovammoja.

Käynnistäminen

- Aseta pistoke pistorasiiaan.
- Aseta kannu jalustalle.

- Paina On/Off- katkaisija alas (kuva 5) käynnistääksesi keittimen.
- Merkkivalo syttyy.
- Keitin sammuu automaattisesti kun vesi on kiehunut (On/Off-katkaisija nousee ylös ja merkkivalo sammuu).
- Sammuutaaksesi keittimen ennenkuin vesi kiehuu, käännä On/Off-katkaisija Off-asentoon tai nosta kannu jalustalta – laite sammuu itsestään ja katkaisija palautuu yläasentoon.



Kaataminen

- Nosta kannu kuumennusjalustalta ja kaada vesi varovasti. Älä kallista kannua tai kaada vettä liian pienessä kulmassa.
- Voi olla, että huomaat alustan yläpinnassa jonkin verran kosteutta, kun poistat vedenkeittimen alustaltaan. Höyry poistuu vedenkeittimen alaosaan sijoitetun pienen reiän kautta. Alustalle kerääntyvä kosteus on täysin normaalia ja ei ole merkinä toimintahäiriöstä.

TURVALLISUUSOHJEITA

1) Automaattinen On/Off-katkaisija:

Vedenkeitin on varustettu On/Off-katkaisijalla, joka automaattisesti sammuttaa keittimen veden kiehua.

Jos vesi on juuri kiehunut, odota noin minuutin ajan ennenkuin käytät keittintä uudelleen. Älä pidä On/Off-katkaisijaa asennossa tai yritä säätää katkaisijaa.

2) Turvakatkaisija:

Jos keitin on käynnistetty ilman että kannussa on tarpeeksi vettä, turvakatkaisija estää vahingon syntymisen ja sammuttaa laitteen.

Jos turvakatkaisija sammuttaa laitteen, irrota pistoke pistorasiasta ja anna keittimen jäähtyä, ennenkuin lisäät vettä (muutoin lämpöelementti saattaa vahingoittua).

3) Jos kannu on nostettu jalustalta sen ollessa päällä, laite sammuu automaattisesti.

HUOLTO

Keittimen puhdistaminen

- Anna keittimen jäähtyä täysin ja irrotapistoke pistorasiasta ennen puhdistamista.
- Kannua tai jalustaa ei saa upottaa veteen.

- Käytä ulkopuolen puhdistamiseen pehmeää ja kosteaa pyyhettä ja kuivaamiseen pehmeää ja kuivaa pyyhettä.
- ÄLÄ KÄYTÄ metallinkiillotusaineita tai naarmuttavia puhdistusaineita.
- Huolehdi, että pistoke ja liittimet pysyvät kuivina.

Kalkkiutuminen

Kannuun kerääntyneet mineraalit ovat pääosassa kalsium karbonaattia (kalkkia), mikä on harmitonta, useimmissa vesilähteissä esiintyvää mineraalia.

Kova vesi sisältää enemmän mineraaleja kuin pehmeä.

Kun vesi kiehuu mineraalit kiinteytyvät samentaan veden. Mineraalit muodostavat kannun seinille, lämpöelementin päälle ja veden pinnalle ohuen kerroksen.

Vesi saattaa näyttää valkoiselta ja vaikuttaa kuin veden pinnalla olisi pieniä muovin paloja. Tavallisesti kalkki muodostaa lämpöelementin pinnalle valkean kerroksen, joka heikentää elementin toimintaa ja lyhentää sen elinikää. Heti kun huomaat, että veden pinnalle alkaa muodostua kalkkikerros, tai jos lämpöelementti tai seinät ovat kalkkiutuneet, huuhtelee keitin ja pyyhi kalkki pois.

Suodatin

Keitin on varustettu suodattimella, joka estää mineraalien pääsyn astiaasi. Tämän suodattimen voi irrottaa ja pestä.

Suodattimen puhdistustarve riippuu alueesi veden kovuudesta ja siitä, miten usein käytät keitintä.

Poista ja puhdistaa suodatin aina, kun huomaat kertymää suodattimessa tai jos veden kaataminen vaikeutuu.

Suodattimen irrottaminen

- Anna keittimen jäähtyä kunnolla.
- Irrota pistoke pistorasiasta.
- Varmista, että kätesi ovat puhtaat ja ettei niissä ole saippuaa, voidetta tai mitään mikä saattaa liata veden.
- Tyhjennä keitin ja poista suodatin kuten kuvassa 1.
- Poista suodatin.
- Huuhtelee suodatinta juoksevan veden alla samalla kun harjaat sitä pehmeällä harjalla (kuva 2).
- Aseta suodatin paikalleen (kuva 3).

Suodattimen puhdistaminen

On tärkeää puhdistaa keitin ja poistaa kalkki säännöllisesti, jotta laite toimisi kunnolla.

- Käytä vedenkeittimille soveltuvaa kalkinpoistoainetta. Kun kalkkia alkaa kerääntymään vastukselle, hanki tarkoitukseen soveltuva kalkinpoistoainetta ja suorita kalkinpoisto kalkinpoistoaineen liitteenä toimitettujen

ohjeiden mukaisesti.

Kiehauta raikasta ja puhdasta vettä vedenkeittimellä useita kertoja kalkinpoiston jälkeen ja huuhtelee se huolellisesti. Näin saat poistettua kaikki kalkinpoistoaineen jäämät, jotka voisivat muussa tapauksessa vahingoittaa keitintä.

Mikäli joudut suorittamaan suodattimen kalkinpoiston, poista se paikaltaan ja upota se samaan kalkinpoistoaineeseen.

- Varmista, että kaikki sähköiset osat ovat täysin kuivia ennen kuin otat vedenkeittimen uudelleen käyttöön.

TEKNISET TIEDOT

Verkköjännite

Katso arvokylttiä

Ottoteho

“