


الوصل بالتيار الكهربائي

A في حال كان جهازكم مزود بمأخذ كهربائي سوف يشتمل أيضا على صاهر عيار 13 أمبير. فإذا كان المأخذ لا يتناسب مع علبة الوصل المثبتة على الجدار عليكم بقطع المأخذ من سلك التغذية وتركيب مأخذ مناسب وفق ما هو موضح أدناه. تحذير: إقطعوا المأخذ بعناية بعد إزالة الصاهر: لا تركيبوا أية علبة وصل بالتيار مثبتة على الجدار عيار 13 أمبير في مكان آخر في البيت لأن من شأن ذلك التسبب بصدمة خطيرة. في حال استعمال مأخذ للتيار غير مشتمل على صاهر ينبغي حماية الدائرة الكهربائية بصاهر عيار 15 أمبير. في حال كان المأخذ من النوع المصبوب ينبغي إعادة تركيب غطاء الصاهر في حال إستبدال الصاهر وذلك باستعمال صاهر أمنا عيار 13 أمبير الى BS 1362. في حال فقدان غطاء الصاهر ينبغي عدم استعمال المأخذ الى أن يتم الحصول على غطاء صاهر من أقرب موزع أدوات كهربائية. إن لون غطاء الصاهر البديل هو ذلك المبيّن على قاعدة المأخذ.

B في حال لم يكن جهازكم مزود بمأخذ الرجاء إتباع التعليمات الواردة فيما يلي:

في حال لم تكن ألوان الأسلاك التي يتكون منها سلك التغذية الرئيسي التابع لجهازكم متطابقة مع ألوان أطراف التوصيل التابعة لمأخذكم عليكم مراعاة التالي:

ينبغي وصل السلك الأخضر والأصفر بطرف التوصيل التابع للمأخذ المشار إليه بحرف E أو بشعار التاريز  أو الأخضر أو الأخضر والأصفر.

ينبغي وصل السلك الأزرق بطرف التوصيل المشار إليه بحرف N أو الأسود.

كما ينبغي وصل السلك البتي بطرف التوصيل المشار إليه بحرف L أو الأحمر.



تحذير: ينبغي تأريض جهازكم:

هام جدا

الأسلاك المتكون منها سلك التغذية الرئيسي هي ملونة على النحو التالي:

السلك الأخضر والأصفر: تأريض

السلك الأزرق: محايد (بارد)

السلك البتي: مشحون بالكهرباء (حامي)

المقدمة

شكراً لكم لاختياركم منتج دي لونجي (De'Longhi). ندعوكم على تخصيص بضعة دقائق لقراءة هذه الإرشادات للاستخدام، مفيدة لتجنب الأخطار أو إتلاف الجهاز.

الرموز المستخدمة في هذه الإرشادات

التنبيهات المهمة تأتي مرفقة بالرموز المدرجة أدناه. يعد أمراً هاماً احترام التحذيرات. إن لم يتم احترام التحذيرات قد يسهل حدوث صدمات كهربائية، إصابات خطيرة، الحروق، نشوب حرائق، أو تلف الجهاز.



عدم مراعاة هذه التحذيرات قد يؤدي إلى الإصابة بصدمة كهربائية الأمر الذي قد يُعرض حياتك للخطر.



عدم مراعاة هذه التحذيرات قد يؤدي إلى الإصابة بحروق أو إلى تلف الجهاز.



في حال عدم المراجعة، قد تتعرض لحروق.



يظهر هذا الرمز إرشادات ومعلومات هامة للمستخدم.

تنبيهات هامة

إرشادات للسلامة



- تجنّب الإراقات على الموصل.



- يقصد هذا الجهاز فقط لغلي الماء. أي استخدام آخر يعتبر خاطئ وبالتالي قد يمثل خطر على حياتك. لا تتحمل جهة التصنيع أية مسؤولية عن أي ضرر ناتج عن استخدام غير سليم، غير لائق أو غير مسؤول و/أو عن إصلاحه من قبل عاملين غير مرخصين.
- تم تصميم هذا الجهاز للاستخدام المنزلي فقط. الجهاز غير مقصود إستخدامه في كلٍ من: الأماكن المستخدمة من قبل عمّال

المتاجر كمطبخ، مكاتب العمل وغيرها من أماكن العمل، مراكز السياحة الريفية، الفنادق، الموتيلات، أو غيرها من أماكن الضيافة، الغرف المؤجرة.

- يسمح استخدام هذا الجهاز للأطفال الذي يزيد عمرهم عن ٨ سنوات، للأشخاص الذين يعانون من ضعف القدرات العقلية أو الحسيّة أو البدنية أو من تعوزهم الخبرة والمعرفة باستعمال هذا الجهاز، بشرط الإشراف عليهم واطلاعهم أولاً على تعليمات الأمان وتحذيرهم كذلك من مخاطره. يمنع ترك الأطفال يعشون بالجهاز. لا يسمح للأطفال القيام بعمليات تنظيف وصيانة الجهاز الذي ينبغي على المستخدم القيام بها، إلا إن كان يزيد عمرهم عن ٨ سنوات وتحت مراقبة. يرجى الحفاظ على الجهاز وكابل التغذية بعيداً عن متناول الأطفال تحت ٨ سنوات.

- لا يسمح للمستخدم باستبدال كابل التغذية الخاص بهذا الجهاز، بحيث أن هذه العملية تتطلب أدوات خاصة. في حال تلف الكابل، أو إن أردت إستبداله، قم بالتواصل فقط بمركز دعم فنيّ مرخص من قبل الجهة الصانعة.

- استخدم الغلاية فقط بالقاعدة الكهربائية التي زوّدت معه (والعكس صحيح).

- لا تستخدم الغلاية على سطح مائل.

- لا تستخدم الغلاية إلا في حال غمر العنصر بشكل كامل.

- لتجنّب إتلاف الجهاز، لا تستخدم منظفات قلوية خلال عملية تنظيفه. إستخدم قطعة قماش ناعم ومنظّف معتدل.

الرفوف الدافئة، بلاط الطهي أو المواقد.

⚠️ خطر التعرض للحروق!!

ⓘ انتبه:

- قبل ملء الغلاية، قمر بفكها عن قاعدتها.
- لا تستخدم الغلاية لأغراض غير تسخين الماء.
- دي لونجي (De'Longhi) لا تتحمل أية مسؤولية في حال استخدام الجهاز بطريقة خاطئة أو عدم اتباع هذه الإرشادات.
- لا تستخدم الغلاية دون الغطاء والفلتر.
- قمر بتثبيت الغلاية بشكل جيد على قاعدتها قبل تشغيلها.

CE

ⓘ انتبه:

- المواد والملحقات المعدة للاتصال بالمواد الغذائية تتوافق مع اللائحة الأوروبية (CE)، ٢٠٠٤/١٩٣٥.

- لا تحرك أبداً الغلاية وهي قيد التشغيل.

الوصف

⚠️ خطراً!

A	فلتر قابل للإزالة
B	غطاء قابل للإزالة
C	هيكل الغلاية
D	ضوء مؤشر التشغيل
E	قاعدة كهربائية ٣٦٠ درجة مزودة بكرة الكابل
F	فتيس
G	زر التشغيل/إيقاف التشغيل
H	مؤشر مستوى الماء

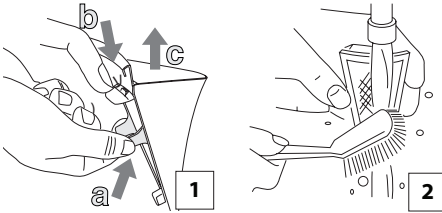
- لتجنب مخاطر الكهرباء، لا تغمر الأجزاء الكهربائية، القاعدة التي تحتوي على القابس، أو الغلاية نفسها في الماء أو في أي سائل آخر. لا تستخدمها بالقرب من الحمار أو أي مصدر ماء آخر. لا تستخدمها في الخارج.
- قمر بإزالة القابس من المقبس الكهربائي عند عدم استخدامه و قبل القيام بعملية التنظيف. دع الغلاية تبرد قبل القيام بعملية التنظيف.
- لا تستخدمها وأيديك مبتلة.
- لا تدخل أي نوع أداة داخل الغلاية. استخدام ملحقات لم تنصح بها الجهة المصنعة قد يحدث حرائق، صدمات كهربائية أو جروح.

الاستخدام

قبل الاستخدام

- قمر بإزالة الغلاف من الغلاية والقاعدة الالكترونية.
- قمر بإزالة أي ملامق من الأسطح الخارجية المصنوعة من الفولاذ.
- قمر بإزالة الفلتر (الشكل ١) وغسله بالماء (شكل ٢). انظر إلى

"إزالة فلتر الكلس".



⚠️ انتبه!

- انتبه جيداً عند قيامك بعملية الصب، لا تملئ الغلاية كثيراً. الماء قد يتسرب إلى آلية التشغيل.
- من الضروري مراقبة الأطفال في حال استخدامهم الجهاز.
- لا تستخدم الغلاية في حال وقوع إتلافات لأجزائها الكهربائية أو القابس، أو في حال سوء تشغيل الغلاية أو حدوث أي عطل.
- لتجنب أي نوع خطر، قمر بإحضار الجهاز إلى مركز دعم فني مرخص لتصليحه.

⚠️ خطر التعرض للحروق!!

- قمر بملء الغلاية بالماء ودعها تصل إلى درجة الغليان.
- تخلص من الماء وقمر بشطف الغلاية بماء بارد. بعد القيام بهذه العملية لثلاثة مرات لإزالة أي ترسب ناتج عن استعمال الخ.
- بعد عملية شطف الغلاية، قمر بإعادة الفلتر مكانه (الشكل ٣).

- لا تلمس الأجزاء الساخنة، مثل هيكل أو غطاء الغلاية. استخدم المقابض.
- داخل الغلاية، يبقى الماء ساخن لمدة طويلة، أيضاً بعد مرحلة الغليان، وقد يعرضك هذا لحروق. يرجى إبقاء الغلاية بعيدة عن أطراف سطح العمل وعن تناول الأطفال.
- تأكد من أن لا تتنا الأجزاء الكهربائية للغلاية عن أطراف الطاولة أو سطح العمل.
- تجنب ملامسة البخار الخارج عن الصنبور عند قيامك بعملية الصب، والذي يخرج من الصنبور والغطاء خلال عملية الملء.
- لا تضع الغلاية، القاعدة الكهربائية والأجزاء الكهربائية على

جداً فلا داعي للقلق.

معايير الأمان

(1) زر التشغيل التلقائي ON/OFF:

لدى هذه الغلاية زر تشغيل ON/OFF الذي يسمح بإيقاف التشغيل بشكل تلقائي عند وصول الماء مرحلة الغليان. قبل القيام بغلي الماء، انتظر دقيقة تقريباً. لا تحاول إبقاء زر التشغيل ON/OFF في وضعية ON أو تعديل الالية.

(2) إيقاف تشغيل الأمان:

إن تم استعمال الغلاية بماء قليل أو دون ماء، الجهاز محمي من نظام أمان يقوم بتوقيف التغذية الكهربائية. في حالة شبيهة، قم بفك الغلاية عن الشبكة الكهربائية واتركها تبرد قبل القيام بملئها بماء بارد (وإلا فإن الجهاز قد يعطل).

(3) سيقف تشغيل الغلاية بشكل تلقائي إن تم ترك وضعية ON على قاعدتها.

الصيانة

تنظيف الغلاية

- قبل القيام بعملية التنظيف، دع الغلاية تبرد بشكل كامل وافصلها عن الشبكة الكهربائية.
- لا تقم أبداً بغمر الغلاية أو قاعدتها بالماء.
- لتنظيف الجزء الخارجي للغلاية استخدم قطعة قماش ناعمة ورطبة وقم بالتنظيف بقطعة قماش ناعمة وناشفة.
- لا تستخدم إسفنجات معدنية أو مادة مزيلة البقع أو آلة.
- تأكد من أن تبقى الموصلات ناشفة.

تجلبّات

التجلبّات الموجودة بسببها بشكل رئيسي كربونات الكالسيوم (الكلس): معدن غير ضار وطبيعي يمكن إيجاده في جميع أنواع المياه تقريباً.

المياه "الصلبة" تحتوي على كلس أمثّر من المياه "الناعمة". عند تسخين الماء، المعادن المتواجدة فيها تتصلّب وتجعله عاتم اللون.

هذه المعادن تشكّل قشرة رقيقة على الأطراف، المكونات وعلى سطح الماء. قد تظهر على سطح الماء بعض الجزيئات الصغيرة البيضاء التي تشبه البلاستيك. على المكونات التقليدية للغلاية، الكلس يكون "تجلّب" صلب أبيض اللون، وهذا يؤثر على الأداء السليم للجهاز ومن شأنه أن يقلل من عمر أجزاءه.

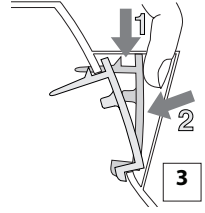
سوف تلاحظون تشكّل طبقة على الماء، وهلا تنظيف الفلتر ستجدون كلس على الأطراف أو على المكونات، يجب إعادة شطف الغلاية وتركها تشف جيداً.

فلتر مضاد الكلس

لدى هذه الغلاية فلتر مضاد للكلس يعمل على منع صب الجزيئات في المشروبات. يمكن إزالة الفلتر وتنظيفه، وتيرة إزالة رواسب الكلس من الفلتر، تعتمد على صلابة المياه في المنطقة التي تتواجد بها ومن نواتر استخدام الغلاية. يجب إزالة الفلتر وتنظيفه فوراً عند إيجاد ترسبات أو في حال انخفاض قدرة الصب.

إزالة فلتر الكلس

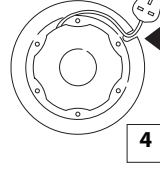
- اترك الغلاية تبرد بشكل كامل
- قم بفك الجهاز عن الشبكة الكهربائية
- تأكد من أن تكون أيديكم نظيفة وخالية من بقايا الصابون،



استخدام الغلاية

يستخدم القاعدة الكهربائية الخاصة والموصل الرئيسي، يمكنكم تثبيت الغلاية بأية زاوية وبأي وضعية.

- اسحب الكابل من البكرة الموجودة في القاعدة وعدّل طوله حتى يصل إلى المقبس الكهربائي المراد استخدامه (الشكل 4).
- لا تترك الكابل يتدلّى من الأطراف سطح العمل.

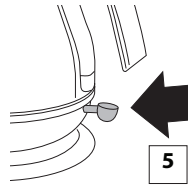


الماء

- قبل ملئها، قم بفك الغلاية عن قاعدتها.
- قم بإزالة الغطاء وأملأ الغلاية حتى المستوى المراد.
- **املاً دائماً أكثر من 0.3 لتر من الماء** كي تتجنب بقاء الغلاية من دون ماء خلال الاستعمال؛ استخدامها بشكل خاطئ بهذه الطريقة يحد من عمر الجهاز.
- **لا تملأ أكثر من 1.7 لتر من الماء (حتى المستوى الأقصى MAX)**.
- في حال زيادة الماء عن مستوى الحد الأقصى، هناك خطر خروج الماء خلال عملية الغلي، مما قد يسبب حروق.

التشغيل

- ادخل القابس في المقبس.
- ضع الغلاية على القاعدة الكهربائية
- اضغط زر التشغيل/إيقاف التشغيل (الشكل 0) لتشغيل الغلاية.
- سوف يضيء ضوء المؤشر.
- الغلاية تطفئ بشكل تلقائي عند غليان الماء (زر التشغيل/إيقاف التشغيل يطق وضوء المؤشر يطفئ).
- لإيقاف تشغيل الغلاية قبل غليان الماء، قم بتحريك زر التشغيل إلى وضعية OFF أو قم فقط بإزالة الغلاية من قاعدتها. سوف يطفئ الجهاز زر التشغيل سوف يرجع إلى مكانه في وضعية OFF.



عملية الصب

- قم بفك الغلاية عن قاعدتها وصب الماء بعناية. لا تميل الغلاية بشكل مفاجئ ولا تميله بشكل مفرط.
- عند إزالة الغلاية عن قاعدتها، قد تكون هناك علامات رطوبة على السطح الأعلى للقاعدة. البخار يخرج عبر ثقب صغير واقع في الجزء الأسفل من الغلاية. وجود رطوبة على القاعدة شيء طبيعي

- الكريم أو أي منتج آخر قد يلوث الماء.
- قمر بإفراغ الغلاية وبيازلة الفلتر (الشكل ١).
- قمر بتشطيفه تحت صنوبر الماء وقمر بفرشه ناعمة
- الشعيرات (الشكل ٢).
- قمر بإعادة الفلتر (الشكل ٣).

إزالة الكلس

- يعد هاماً تنظيف وإزالة الكلس بشكل دوري للحفاظ على أداء جيد للجهاز.
- استخدم مادة مزيل الكلس مناسبة للغلايات. عندما يبدأ الكلس بالترسب على المقاومة، قمر بشراء مزيل كلس مناسب وقمر بعملية إزالة الكلس اتباعاً للخطوات الملحقة بمزيل الكلس.
 - بعد انتهاء عملية إزالة الكلس، قمر بغلي الماء في الجهاز لعدد كبير من المرات، وقمر بشطفه جيداً للتخلص بشكل كامل من بقايا مزيل الكلس التي قد تتلف الجهاز. إن كان الفلتر يحتاج لعملية إزالة كلس، قمر بفقّه واغمره في نفس خليط مزيل الكلس.
 - تأكد من أن تكون الأجزاء الكهربائية ناشفة بشكل كامل قبل تشغيل الجهاز.

الخصائص التقنية

جهد نقطة التغذية
الملصق

أنظر إلى

خصائص

الطاقة المستهلكة