

## معرفی

از اینکه محصولی از دلونگی را انتخاب کرده‌اید سپاسگزاریم. از شما دعوت می‌کنیم برای چند دقیقه دستورالعمل‌های مربوط به استفاده از این دستگاه را بخوانید تا از شرایط خطرناک یا مضر برای دستگاه جلوگیری کنید.

### نام‌های بکار رفته در این دستورالعمل‌ها

هشدارهای مهم با نام‌های زیر نشان داده شده‌اند. مهم است که به این هشدارها توجه کنید.

عدم توجه به هشدارها ممکن است باعث خطر شوک الکتریکی، سوختگی‌های شدید، آتش‌سوزی یا آسیب به دستگاه شود.



عدم توجه می‌تواند باعث آسیب جانی ناشی از شوک الکتریکی شود.



عدم توجه می‌تواند باعث آسیب جانی ناشی از شوک الکتریکی شود.



عدم توجه می‌تواند باعث سوختگی شود.



لطفا توجه کنید!:

این نماد مشخص‌کننده توصیه‌ها و اطلاعات مهم برای کاربر است.

## هشدارهای مهم

### هشدارهای ایمنی



از ریختن مایعات روی سیم اتصال خودداری کنید.



از این دستگاه تنها برای جوشاندن آب استفاده کنید. هرگونه استفاده دیگر نامناسب و در نتیجه خطرناک است. در رابطه با آسیب‌های ایجاد شده در اثر استفاده نامناسب یا غیرمسئولانه و/یا تعمیرات انجام شده توسط افراد غیر مجاز، شرکت سازنده هیچگونه مسوولیتی به عهده نمی‌گیرد.

- این دستگاه منحصرًا برای استفاده خانگی است. استفاده در شرایط زیر پیش‌بینی نشده است: کاربرد در آشپزخانه برای کارمندان فروشگاه‌ها، ادارات و محیط‌های کاری، گردشگری روستایی، هتل، مثل، دیگر اقامتگاه‌ها و مهمانپذیرها.
- این دستگاه می‌تواند توسط کودکان بالای ۸ سال و افرادی با محدودیت‌های جسمی، حسی و ذهنی یا بدون تجربه یا شناخت آن، مورد استفاده قرار گیرد در صورتی که با دقت تحت نظارت باشند و در مورد ایمنی دستگاه آموزش دیده و نیز از خطرهای مربوط به آن آگاه باشند. کودکان نباید با دستگاه بازی کنند. تمیز کردن و نگهداری توسط کاربر نباید بوسیله کودکان انجام گیرد مگر اینکه بیش از ۸ سال داشته باشند و تحت مراقبت باشند. دستگاه و سیم آن را از دسترس کودکان زیر ۸ سال دور نگه دارید.
- سیم برق این وسیله نباید توسط کاربر تعویض شود زیرا این کار به وسایل خاصی نیاز دارد. در صورت آسیب دیدن سیم برق، یا برای تعویض آن، تنها به یک مرکز خدمات مشتریان شرکت سازنده مراجعه کنید.
- از کتری تنها با پایه الکتریکی همراه آن استفاده کنید (و برعکس)
- از کتری روی سطح ناصاف استفاده نکنید.
- از کتری در صورتی که المنت کاملاً در داخل آن قرار نگرفته استفاده نکنید.
- برای اجتناب از آسیب زدن به دستگاه از شوینده‌های قلیایی برای تمیز کردن آن استفاده نکنید. از یک پارچه نرم و شوینده ملایم استفاده کنید.



خطر سوختگی!!

- کتری، پایه الکتریکی و بخشهای برقی آن را به اجسام گرم، محل بختن غذا یا گاز نزدیک نکنید.



توجه!

- پیش از پر کردن کتری، آن را از پایه جدا کنید.
- کتری را برای مقاصد دیگری غیر از گرم کردن آب استفاده نکنید.
- در صورت استفاده نامناسب دستگاه و بی‌توجهی به این دستورالعمل‌ها، دلونگی هیچ مسؤلیتی به عهده نمی‌گیرد.
- از کتری بدون درب و فیلتر استفاده نکنید.
- کتری را پیش از روشن کردن به درستی در پایه خود قرار دهید.

- درب را هنگام جوشیدن آب بردارید.
- اگر کتری بیش از اندازه پر شود می‌تواند باعث سر رفتن آب جوش شود.
- سطح المنت گرم کننده، پس از استفاده همچنان گرم است.



توجه!

هرگز کتری را هنگامی که روشن است جابجا نکنید.



- این دستگاه مطابق با مقررات اروپایی ۱۹۲۵/۲۰۰۴ درباره وسایل در تماس با مواد غذایی است.

### امحاء دستگاه

این دستگاه را همراه با زباله های خانگی دفع نکنید بلکه آن را به یک مرکز تفکیک زباله مجاز تحویل دهید.

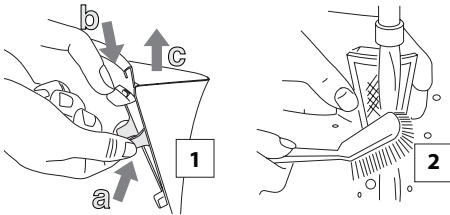
### مشخصات دستگاه

A	فیلتر متحرک
B	درب متحرک
C	بدنه دستگاه
D	چراغ هشدار روشن شدن
E	پایه الکتریکی ۲۴۰ درجه با سیم جمع‌کن
F	دوشاخه
G	دکمه روشن/خاموش
H	شائنگر سطح آب

### استفاده

#### پیش از استفاده

- پاکت کتری و پایه آن را در آورید.
- هرگونه برجسب را از سطوح خارجی فولادی بکنید.



- فیلتر را خارج کنید (شکل ۱) و آن را با آب بشویید (شکل ۲). به "برداشتن فیلتر ضد رسوب" مراجعه کنید.
- کتری را از آب پر کنید و آن را به جوش آورید.
- آب را بیرون بریزید و کتری را با آب سرد بشویید. این کار را سه بار انجام دهید تا باقیمانده‌های مربوط به ساخت از بین بروند.
- پس از شستن کتری، فیلتر را دوباره وارد کنید (شکل ۳).



خطر!

- برای اجتناب از خطر برق‌گرفتگی، بخشهای الکتریکی مانند پایه نگهدارنده، دوشاخه یا کتری را در آب یا مایعات دیگر فرو نبرید.
- در حمام یا نزدیک جریان آب از آن استفاده نکنید. در فضای باز از آن استفاده نکنید.
- وقتی از کتری استفاده نمی‌کنید و پیش از تمیز کردن آن دوشاخه را از پریز بیرون بکشید. پیش از تمیز کردن بگذارید کاملاً سرد شود.
- با دسته‌های مرطوب از آن استفاده نکنید.
- هیچگونه وسیله‌ای را وارد کتری نکنید. استفاده از ابزاری که سازنده به آنها اشاره کرده می‌تواند باعث آتش سوزی، شوک الکتریکی یا جراحت شود.



توجه!

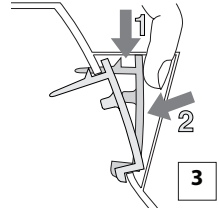
- هنگام ریختن آب توجه کنید کتری را بیش از حد کج نکنید. آب ممکن است به مکانیسم احتراق نفوذ کند.
- هنگامی که دستگاه در نزدیکی کودکان مورد استفاده قرار می‌گیرد، بسیار مراقب باشید.
- در صورتی که بخشهای برقی یا دوشاخه کتری آسیب دیده، اگر به درستی کار نمی‌کند و دارای مشکل است از آن استفاده نکنید.
- برای اجتناب از هر خطری، دستگاه را برای تعمیرات احتمالی نزد یکی از مراکز خدمات مشتریان بفرستید.



خطر سوختگی!!

- به بخشهای داغ، مانند بدنه یا درب کتری دست نزنید. از دستگیره و دسته‌ها استفاده کنید.
- آب در داخل کتری به مدت زیادی حتی پس از جوش آمدن گرم می‌ماند، امکان خطر سوختگی وجود دارد. توصیه می‌شود کتری را از لبه‌های محل استفاده و دسترس کودکان دور نگه دارید.
- مراقب باشید بخشهای برقی کتری از لبه‌های میز یا محل استفاده بیرون نزنند باشند.
- مراقب بخاری که هنگام ریختن آب از دهانه و هنگام پر کردن از دهانه و درب خارج می‌شود باشید.

رطوبت مشاهده کنید. بخار توسط یک روزنه کوچک در بخش انتهایی کتری خارج می‌شود. میعان‌ات روی پایه کاملاً طبیعی است و جای نگرانی نیست.



### هشدارهای ایمنی

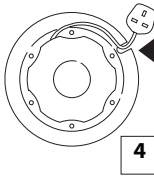
#### (۱) دکمه روشن کردن خودکار روشن/خاموش:

این کتری یک دکمه روشن/خاموش دارد که امکان خاموش شدن خودکار را وقتی آب جوش می‌آید فراهم می‌کند. پیش از جوشاندن دوباره آب، حدود یک دقیقه صبر کنید. سعی نکنید دکمه روشن/خاموش را روی موقعیت روشن نگه دارید یا مکانیسم آن را تنظیم کنید.

#### (۲) سویچ ایمنی:

اگر کتری با مقدار بسیار کم آب یا بدون آب روشن شود، توسط یک سیستم ایمنی که برق را قطع می‌کند محافظت می‌شود. در این شرایط، کتری را از برق درآورید و بگذارید کمی خنک شود و سپس با آب سرد پر کنید (در غیر این صورت دستگاه ممکن است آسیب ببیند).

(۳) کتری اگر روی پایه به طور روشن گذاشته شود، به طور خودکار خاموش می‌شود.



#### استفاده از کتری

با پایه مخصوص الکتریکی و اتصال اصلی، می‌توانید از هر طرف یا موقعیتی کتری را روی پایه قرار دهید.

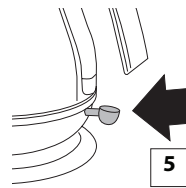
- سیم را از محل سیم جمع کن بیرون بیاورید و طول آن را تنظیم کنید تا به پریزی که می‌خواهید استفاده کنید برسد (شکل ۴).
- اجازه ندهید که سیم از لبه محل استفاده آویزان شود.

#### پر کردن

- پیش از پر کردن کتری، آن را از پایه جدا کنید.
- درب را بردارید و کتری را تا سطح دلخواه پر کنید.
- همیشه بیش از ۰.۳ لیتر آب بریزید تا از اینکه کتری در هنگام کار بدون آب نماند؛ استفاده نادرست در این مورد طول عمر دستگاه را کاهش می‌دهد.
- بیش از ۱.۷ لیتر آب نریزید (تا سطح حداکثر).
- در صورت پر کردن بیش از حد آب، این خطر وجود دارد که آب در هنگام جوش بیرون بریزد و باعث سوختگی شود.

#### روشن کردن

- دو شاخه دستگاه را به پریز برق بزنید.
- کتری را روی پایه قرار دهید.
- برای روشن کردن کتری دکمه روشن/خاموش (شکل ۵) را به پایین فشار دهید



- چراغ هشدار روشن می‌شود.
- وقتی آب به جوش بیاید کتری به طور خودکار خاموش می‌شود (دکمه روشن/خاموش بیرون می‌پرد و چراغ خاموش می‌شود).
- برای خاموش کردن کتری پیش از جوش آمدن

دکمه روشن کردن را روی موقعیت خاموش قرار دهید یا، تنها کافی است کتری را از روی پایه آن بردارید. دستگاه خاموش می‌شود و دکمه روشن کردن روی موقعیت خاموش قرار می‌گیرد.

#### ریختن آب

- کتری را از پایه جدا کنید و آب را با احتیاط بریزید. کتری را به طور ناگهانی یا بیش از اندازه کج نکنید.
- وقتی کتری از پایه آن جدا می‌شود، ممکن است روی سطح پایه

### نگهداری

#### تمیز کردن کتری

- پیش از تمیز کردن بگذارید کاملاً سرد شود و دستگاه را از برق بکشید.
- کتری و پایه آن را داخل آب نکنید.
- برای تمیز کردن بخش خارجی کتری از یک پارچه نرم و مرطوب استفاده کنید و با یک پارچه نرم و خشک خشک کنید.
- از سیم ظرفشویی یا لکه‌برها و مواد خورنده برای پاک کردن آن استفاده نکنید.
- مطمئن شوید که سیم اتصال و پریزها خشک باشند.

#### رسوب گرفتن

رسوبات موجود بیشتر توسط کربنات کلسیم ایجاد می‌شود؛ یک ماده معدنی بی‌ضرر و طبیعی که تقریباً در تمامی آبها موجود است. آب "سخت" بیش از "آب شیرین" رسوبات دارد. وقتی آب گرم می‌شود، مواد معدنی در آن منجمد شده و آن را مات می‌کنند. این مواد معدنی یک لایه نازم روی دیواره‌ها و سطح آب تشکیل می‌دهند. ممکن است روی سطح آب ذرات کوچک سفید شبیه پلاستیک دیده شود. روی اجزای کتری‌های سنتی، رسوبات "لایه" سخت سفید رنگی تشکیل می‌دهند که عملکرد بهینه آن را مختل کرده و عمر آن را کاهش می‌دهد. وقتی متوجه تشکیل لایه‌ای روی آب شدید، و در حین تمیز کردن فیلتر رسوباتی روی دیواره‌ها و اجزای آن شدید، کتری را دوباره بشویید و بگذارید تا خشک شود.

#### فیلتر ضد رسوب

این کتری یک فیلتر ضد رسوب دارد که مانع از ورود ذرات رسوب به آب می‌شود. فیلتر را می‌توان درآورد و شست. دفعاتی که باز کردن فیلتر بستگی به سختی آب منطقه‌ای که در آن زندگی می‌کنید و میزان

استفاده از کتری دارد. به محض اینکه متوجه رسوباتی شدید که باعث کاهش مقدار آب هنگام ریختن می‌شود، فیلتر را درآورد و تمیز کنید.

#### به "برداشتن فیلتر ضد رسوب" مراجعه کنید.

- برداشتن فیلتر ضد رسوب
- دستگاه را از برق وصل بکشید.
- مطمئن شوید که دستپتان تمیز و عاری از مواد صابونی، کرم یا دیگر محصولات آلوده کننده آب هستند.
- کتری را خالی کنید و فیلتر را دریاورید (شکل ۱).
- زیر کاسه را با یک مسواک نرم پاک کرده و بشوید (شکل ۲).
- فیلتر را در جای خود قرار دهید (شکل ۳).

#### برداشتن رسوبات

مهم است که به طور مرتب رسوبات را بردارید تا دستگاه به درستی کار کند.

- از یک رسوب‌گیر مناسب کتری استفاده کنید. وقتی رسوبات شروع به نشستن روی المنت می‌کنند، یک رسوب‌گیر مناسب بخرید و طبق دستورالعمل آن، رسوبات را از بین ببرید.
- پس از گرفتن رسوبات، دستگاه را چند بار با آب جدید بجوشانید و بشوید تا هرگونه بازمانده رسوبات که می‌تواند به دستگاه آسیب برساند کاملاً پاک شود. در صورتی که فیلتر نیاز به شسته شدن با رسوب‌گیر داشته باشد، آن را دریاورید و داخل همان محلول رسوب‌گیر قرار دهید.
- مطمئن شوید که بخشهای برقی پیش از قرار گرفتن در کتری کاملاً خشک باشند.

#### مشخصات فنی

برچسب را ببینید

فشار برق

مشخصات

توان

"