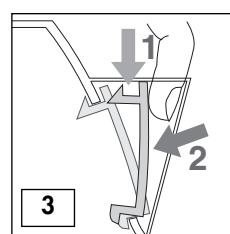
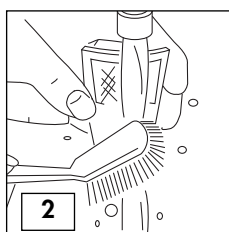
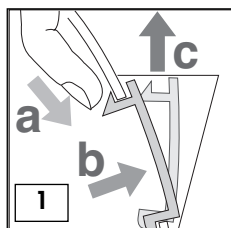


Læs venligst denne brugsanvisning, før kogeanden tages i anvendelse, og gem den til fremtidigt brug.

- **Kontrollér, at husets netspænding er i overensstemmelse med den spænding, der står anført på typeskiltet under bunden af kanden.**
- Dette apparat må kun anvendes i en almindelig husholdning. Det er ikke beregnet til anvendelse i:
 - miljøer beregnet som køkken for personalet i forretninger, kontorer og andre arbejdsmiljøer,
 - Bondegårdsferiehuse,
 - hoteller, moteller og lignende gæstgiverier,
 - udlejningsværelser.
- For at undgå elektrisk stød må hverken ledning, fod eller kande dypes ned i vand eller anden væske. Brug ikke kanden i badeværelset eller i nærheden af vand. Brug den ikke udendørs.
- Rør ikke ved de varme overflader, dvs. selve kanden eller dens låg. Brug altid håndtaget.
- Fjern ikke kanden fra foden, når vandet koger.
- Vær forsigtig, når der hældes vand fra kanden - vip ikke kanden for meget, da der kan komme vand i de strømførende dele.
- Vandet bliver ved med at være varmt i lang tid efter, at det har kogt, og udgør således en skoldningsfare. Placér ikke kande og ledning nær bordkanten, og hold den uden for børns rækkevidde.
- Lad ikke ledningen hænge ud over bordkant eller andet, så der er risiko for, at man vikles ind i den eller falder over den.
- Hold nøje opsyn med kanden, når den bruges i nærheden af børn.
- Træk stikket ud af stikkontakten, når kanden ikke er i brug og før rengøring. Lad kanden stå og køle af, før den gøres ren.
- Sørg for, at apparatet ikke anvendes af personer (derunder børn) med nedsatte psykiske eller fysiske evner eller med utilstrækkelig erfaring eller kendskab, med mindre en ansvarlig person holder opsyn og vejleder dem og derved opretholder sikkerheden. Hold øje med børnene, og sørg for, at de ikke leger med apparatet.
- Fjern kanden fra foden, før den fyldes med vand.
- Flyt aldrig kanden, mens den er i brug.
- Brug ikke kanden med våde hænder.
- Sørg for, at kandens fod og ledning ikke kommer i nærheden af komfur, kogeplade eller ovn.
- Brug ikke kanden til andre formål end til opvarmning af vand. Stik aldrig redskaber ned i kanden. Brug af tilbehør, der ikke er anbefalet af producenten, kan give risiko for brand, elektrisk stød eller personskade.
- Brug aldrig kanden uden låg.
- Placér kanden ordentligt på foden, før der tændes for den.
- Brug kun kanden sammen med den medfølgende fod - og omvendt.
- Brug ikke kanden, hvis ledning eller stik er beskadiget, eller hvis kanden udviser fejlfunktion eller på anden måde er blevet beskadiget. Hvis kanden bliver beskadiget, skal den, for at undgå risiko for elektrisk stød, indleveres til et servicecenter for reparation eller ombytning.
- Ledningen må ikke udskiftes af brugeren, da dette kræver anvendelse af specialværktøj.
- Hvis forsyningskablet er beskadiget, skal det udskiftes af producenten eller dennes Serviceassistance for at undgå enhver form for risiko.
- Hvis kanden er overfyldt, kan der sprutte kogende vand ud af den.
- De materialer og genstande, der kommer i kontakt med fødevarer, opfylder kravene i den europæiske forordning 1935/2004.

FØR IBRUGTAGNING

- Fjern al emballage fra kande og fod.
- Fjern alle mærkater fra kandens rustfri ståloverflade.
- Fjern filteret (fig.1), og vask det under vandhanen (fig. 2). Se side 7: "Sådan afmonteres kalkfilteret".
- Fyld kanden med vand, og tænd for den.
- Hæld det kogte vand ud i vasken, og skyl kanden med koldt vand. Denne procedure gentages tre gange for at fjerne evt. støv og snavs fra fremstillingsprocessen.
- Når kanden er skyllet godt, monteres filteret igen (fig.3).



IBRUGTAGNING

360° fod med strømforsyning

Denne specialdesignede 360° fod gør, at kanden kan placeres på foden fra alle vinkler.

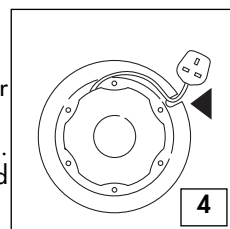
- Træk ledningen ud af ledningsmagasinet og rundt om kandens fod, så længden passer hen til den stikkontakt, der skal anvendes. (fig.4)
- Lad aldrig ledningen hænge løst ud over bordkanten.

Påfyldning af vand

- Fjern kanden fra foden, før den fyldes med vand.
- Åbn låget, og fyld kanden op til det ønskede niveau.

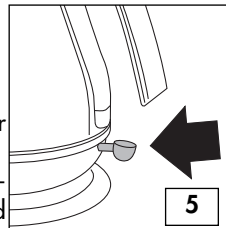
Fyld min. 0,3 liter vand i kanden for at undgå, at kanden udtørres under brug, da varmelegemets levetid ellers reduceres.

Der må ikke fyldes mere end 1,7 liter vand på (op til niveauet MAX). Hvis kanden overfyldes, er der risiko for, at der sprøjter kogende vand ud og forårsager skoldning.



Sådan tændes kogekanden

- Sæt stikket fra foden i stikkontakten.
- Placér kanden på foden.
- Tænd kanden på tænd/sluk-knappen (fig.6).
- Kanden slår automatisk fra, så snart vandet koger. (Knappen vender tilbage til udgangspositionen, og kontrollampen slukker).
- For at slukke el-kanden, før vandet koger, skubbes tænd/sluk-knappen tilbage til udgangspositionen. Kanden kan også slukkes ved simpelt hen at løfte kedlen af foden, hvorved knappen automatisk vender tilbage til udgangspositionen.



Sådan hældes der med kanden

- Tag kanden af foden, og vær forsigtig, når vandet hældes ud af den. Vip ikke kanden for meget eller for hurtigt.
- Når kedlen fjernes fra basis, ses der fugt på dennes overflade. Vandet fordamper gennem et lille hul forneden på kedlen. **Det er helt normalt, at der er kondensvand på basis, hvorfor der ikke er grund til bekymring.**

SIKKERHEDSFUNKTIONER

1) Automatisk tænd/sluk-knap

El-kanden er udstyret med en tænd/sluk-knap, der automatisk slår fra, når vandet koger. Hvis der lige har været kogt vand i kanden, bør man vente et par minutter med at koge vand igen. **Prøv ikke på at holde knappen fast i tændt position eller stille på kontakten.**

2) Sikkerhedsafbryder

Hvis kanden tændes med for lidt vand i, beskyttes den mod beskadigelse af en sikkerhedsafbryder, der automatisk slår strømmen fra.

Hvis denne afbryder har været i funktion, skal stikket tages ud af stikkontakten og kanden have tid til at køle af, før den fyldes med koldt vand igen (ellers kan varmeelementet blive beskadiget)

3 Hvis kanden fjernes fra foden, mens der er tændt for den, slår den automatisk fra.

RENGØRING OG VEDLIGEHOLDELSE

Rengøring af kanden

- Lad kanden køle helt af, og træk stikket ud af stikkontakten, før kanden gøres ren
- Sænk hverken kanden eller den strømførende fod ned i vand.
- Brug en blød, fugtig klud til at vaske kandens yderside af med, og tør efter med en blød, tør klud.
- BRUG IKKE metalpolitur eller skuremidler.
- Sørg for, at alle strømførende dele holdes tørre.

Afkalkning

Kalk består hovedsagelig af calciumkarbonat, som er et uskadeligt og naturligt mineral, der findes i de fleste vandforsyninger. "Hårdt vand" indeholder mere af dette mineral, end "blødt vand".

Når vandet opvarmes, størkner mineralerne, og vandet ser grumset ud. Mineralerne danner en tynd film på indersiden af kanden, på varmelegemet og på vandoverfladen. Det kan se ud, som om der flyder hvide plasticstykker rundt på vandet.

På traditionelle varmelegemer danner kalken en hård, hvid skorpe, der nedsætter el-kandens ydelse og varmelegemets levetid.

Så snart der danner sig en kalkfilm på vandoverfladen, eller når filteret renses, og der er kalkaflejring i det, skal kanden blot skylles og kalket tørres væk.

Kalkfilter

El-kanden er udstyret med et kalkfilter, der forhindrer, at der kommer kalkpartikler i drikkevarerne. Dette filter kan afmonteres og vaskes.

Hvor tit, filteret skal renses for kalkaflejring, afhænger dels af vandets hårdhed, dels af, hvor ofte kogekanden bliver brugt.

Det er på tide at rense filteret, når der ses kalkaflejring på det, eller når vandets frie løb fra kanden hindres af kalk.

Sådan afmonteres kalkfilteret

- Lad kanden køle helt af.
- Træk stikket ud af stikkontakten.
- Sørg for, at hænderne er rene og ikke fulde af sæbe, creme eller andet, der kan give vandet afsmag.
- Tøm kanden, og afmonter filteret som anvist (fig. 1).
- Skyl filteret under vandhanen, og vask det med en blød børste (fig.2).
- Sæt filteret på plads igen (fig.3).

Sådan afkalkes kande og kalkfilter

Det er vigtigt, at rense og afkalke kanden jævnligt, så den vedbliver med at fungere optimalt.

- Anvend et afkalkningsmiddel beregnet til kedler. Når der begynder at komme kalkaflejring på modstanden, skal der anskaffes et egnet afkalkningsmiddel, og der skal foretages en afkalkning ifølge de anvisninger, der følger med afkalkningsmidlet.

Når afkalkningen er udført, skal man lade apparatet koge rent vand flere gange, og der skal skylles grundigt hver gang for at fjerne alle afkalkningsmiddelrester, der ellers vil kunne beskadige apparatet. Hvis der opstår behov for at afkalke filtret, fjernes det, hvorefter det sættes ned i afkalkningsmiddel.

- Sørg for, at de elektriske dele er helt tørre, før kedlen tages i brug igen.

VIGTIG INFORMATION ANGÅENDE BORTSKAFFELSE AF PRODUKTET I OVERENSSTEMMELSE MED EF DIREKTIV 2002/96/CE.



Ved afslutningen af dets produktive liv må produktet ikke bortskaffes som almindeligt affald. Det bør afleveres på et specialiseret lokalt genbrugscenter eller til en forhandler der yder denne service. At bortskaffe et elektrisk husholdningsapparat separat gør det muligt at undgå eventuelle negative konsekvenser for miljø og helbred på grund af upassende bortskaffelse og det giver mulighed for at genbruge de materialer det består af og dermed opnå en betydelig energi- og ressourcesparelse. Som en påmindelse om nødvendigheden af at bortskaffe elektriske husholdningsapparater separat, er produktet mærket med en mobil affaldsbeholder med et kryds.