

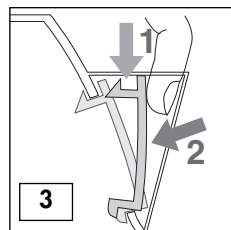
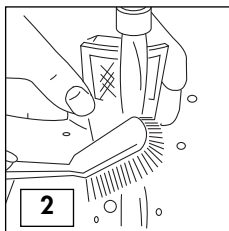
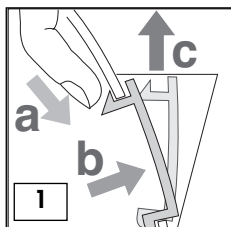
Pred použitím spotrebiča si pozorne prečítajte tieto pokyny a vždy ich dodržiavajte.

- **Skontrolujte, či napätie vo vašej elektrickej sieti zodpovedá napätiu uvedenému na dne varnej kanvice.**
- Tento spotrebič je určený len na používanie v domácnosti. Nie je povolené jeho používanie v:
 - priestoroch kuchyniek pre personál obchodov, kancelárií a iných pracovných miest,
 - budovách vidieckej turistiky,
 - hoteloch, motelloch a mnohých iných štruktúrach určených na ubytovanie,
 - izbách na prenájom.
- Aby sa predišlo riziku zasiahnutia elektrickým prúdom, neponárajte do vody ani do inej kvapaliny elektrické časti, základňu so zástrčkou ani kanvicu. Nepoužívajte v kúpeľni ani v blízkosti žiadneho zariadenia s vodou. Nepoužívajte vonku.
- Nedotýkajte sa horúceho povrchu kanvice a jej veka. Vždy používajte rukoväť alebo držadlo.
- Počas varenia neodstraňujte veko.
- Pri nalievaní dávajte pozor, kanvicu príliš nenakláňajte, aby ste predišli tomu, že sa voda dostane do vnútra mechanizmu vypínača.
- Voda v kanvici sa udrží horúca aj dlho po zovretí, preto dávajte pozor, aby ste sa nepopáliili. Odporúčame vám neklásť kanvicu blízko okraja pracovného stola a v dosahu detí.
- Dávajte pozor, aby elektrické časti varnej kanvice nepresahovali cez okraj pracovného stola, pracovnej plochy alebo tam, kde by ste sa o ne mohli zachytiť alebo potknúť.
- Nedovoľte, aby prístroj používali osoby (vrátane detí) s obmedzenými rozumovými, fyzickými alebo zmyslovými schopnosťami, ani osoby, ktoré nemajú dostatok skúseností a poznatkov, ak nie sú pod dohľadom a neboli poučené osobou zodpovednou za ich bezpečnosť. Dohliadajte na deti, aby sa so spotrebičom nehrali.
- Nedovoľte, aby sa s prístrojom hrali deti.
- Keď spotrebič nepoužívate alebo pred jeho čistením vytiahnite zástrčku zo zásuvky elektrickej siete. Pred čistením nechajte spotrebič vychladnúť.
- Pred naplnením varnej kanvice ju snímte zo základne.
- Počas činnosti varnú kanvicu neprenášajte.
- Nikdy ju nepoužívajte, ak máte mokré ruky.
- Varnú kanvicu, elektrickú základňu a elektrické časti nikdy neklad'te v blízkosti horúcich povrchov, sporákov alebo varičov.
- Varnú kanvicu nepoužívajte na iné účely ako zovretie vody. Do spotrebiča neponárajte žiadne pomôcky. Použitie príslušenstva, ktoré neodporučil výrobca, môže spôsobiť požiar, elektrický skrat alebo úrazy osôb.
- Nepoužívajte varnú kanvicu bez veka.
- Pred zapnutím varnej kanvice skontrolujte jej správnu polohu.
- Varnú kanvicu používajte s dodávanou elektrickou základňou (a opačne)
- Varnú kanvicu nepoužívajte, keď sú poškodené jej elektrické časti alebo elektrická zástrčka, keď varná kanvica nefunguje správne alebo je pokazená. Keď bude potrebné opraviť kanvicu, odneste ju do servisného strediska, aby ste predišli akémukoľvek nebezpečenstvu.
- Ak by sa prírodný elektrický kábel poškodil, treba ho dať vymeniť za nový u výrobcu alebo v autorizovanom servisnom stredisku, aby ste predišli akémukoľvek riziku.
- Ak by ste kanvicu preplnili, mohla by z nej unikať pri zovretí voda.
- Materiál a predmety určené pre kontakt s potravinami vyhovujú požiadavkám nariadenia európskej Rady 1935/2004.

Nedodržanie týchto upozornení môže byť príčinou poškodenia varnej kanvice.

PRED POUŽITÍM

- Odstráňte obal varnej kanvice a elektrickej základne.
- Odstráňte všetky etikety z ocelového povrchu.
- Vyberte filter (obr.1) a umyte ho vodou (obr.2). Pozrite stranu 11 "Vybratie filtra na vodný kameň".
- Varnú kanvicu naplňte vodou a dajte ju zovrieť.
- Vodu vylejte a varnú kanvicu vypláchnite studenou vodou. Zopakujte tento postup trikrát, aby ste odstránili všetky zvyšky z výroby a pod.
- Po vypláchnutí varnej kanvice opäť vložte filter (obr.3).

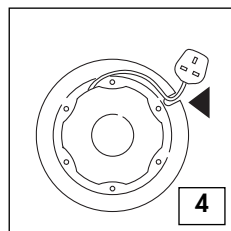


POUŽITIE

360° elektrická základňa

Pomocou špeciálnej elektrickej základne a stredného konektora môžete na ňu varnú kanvicu položiť v ľubovoľnom uhle a otočenú ktorýmkoľvek smerom.

- Pomocou špeciálnej elektrickej základne a stredného konektora môžete na ňu varnú kanvicu položiť v ľubovoľnom uhle a otočenú ktorýmkoľvek smerom.



Naplnenie

- Pred naplnením varnej kanvice ju snímte zo základne.
- Snímte veko a varnú kanvicu naplňte vodou do želanej výšky hladiny.

Do kanvice vlejte vždy viac ako 0,3 litra vody, aby ste predišli tomu, že počas používania vyvrie všetka voda; takého nesprávne používanie skráti životnosť spotrebiča.

Nevlievajte viac ako 1,7 litra vody (až po hladinu MAX). V prípade nadmerného naplnenia kanvice hrozí nebezpečenstvo, že voda pri zovretí vyvrie a spôsobí popáleniny.

ZAPNUTIE

- Zástrčku vsuňte do sieťovej zásuvky
- Položte varnú kanvicu na elektrickú základňu
- Stlačením tlačidla vypínača ON/OFF (obr.5) zapnite varnú kanvicu.
- Rozsvieti sa svetelná kontrolka.
- Varná kanvica sa vypne automaticky po zovretí vody (tlačidlo vypínača ON/OFF sa prepne a kontrolka zhasne).
- Aby ste varnú kanvicu vypli skôr, ako zovrie voda, prepnite vypínač do polohy OFF alebo jednoducho snímte varnú kanvicu zo svojej základne.
Spotrebič sa vypne a tlačidlo vypínača sa automaticky prepne do polohy OFF.

Nalievanie

- Snímte varnú kanvicu zo svojej základne a opatrne nalejte vodu. Varnú kanvicu prudko a príliš nenakláňajte.
- Po zobrať varnej kanvice zo základne by ste mohli na hornom povrchu základne vidieť vlhkosť. Vodná para uniká malým otvorom na spodnej časti varnej kanvice.
Skondenzovaná voda na základni je preto úplne normálny jav, nemusíte sa znepokojovať.

BEZPEČNOSTNÉ PREDPISY

1) Tlačidlo automatického vypínača ON/OFF

Táto varná kanvica má k dispozícii tlačidlo vypínača ON/OFF, ktoré umožňuje automatické vypnutie spotrebiča po zovretí vody. Predtým, ako dáte znovu zovrieť vodu, počkajte približne jednu minútu. **Nepokúšajte sa pridržať tlačidlo vypínača ON/OFF v polohe ON ani regulovať mechanizmus.**

2) Bezpečnostné prerušenie varu

Ak zapnete varnú kanvicu, v ktorej je iba málo vody alebo je dokonca bez vody, bezpečnostný systém, ktorým je varná kanvica vybavená, preruší elektrické napájanie. V takom prípade odpojte varnú kanvicu od elektrickej siete a **nechajte ju vychladnúť**, až potom ju naplňte studenou vodou (v opačnom prípade by sa mohla poškodiť).

3) Varná kanvica sa vypne automaticky, ak ju necháte zapnutú (ON) na svojej základni.

ÚDRŽBA

Čistenie varnej kanvice

- Pred čistením nechajte spotrebič úplne vychladnúť a odpojte ho od elektrickej siete
- Varnú kanvicu ani jej základňu neponárajte do vody.
- Na vyčistenie vonkajšej časti varnej kanvice použite mäkkú a vlhkú utierku a potom ju osušte mäkkou a suchou utierkou.
- **NEPOUŽÍVAJTE** drôtenky ani bieliace, či korozívne prípravky.
- Skontrolujte, či sú konektory a zástrčky čisté.

Usadeniny

Usadeniny vodného kameňa sú spôsobené predovšetkým uhlíčanom vápenatým (vápenatými minerálmi): neškodným a prírodným minerálom, ktorý sa nachádza takmer vo všetkých druhoch vody. "Tvrdá" voda obsahuje viac vápenatých solí ako "mäkká" voda.

Pri ohreve vody sa minerály, ktoré obsahuje, zrážajú, čím sa voda zakalí. Tieto minerály vytvárajú tenkú vrstvu na stenách, častiach kanvice a na povrchu vody. Na povrchu vody sa môžu nachádzať malé biele vločky podobajúce sa plastu.

Na tradičných častiach varnej kanvice sa z minerálov vytvorí "vodný kameň", tvrdá a biela vrstva, ktorá nepriaznivo ovplyvňuje účinnosť a skracuje životnosť častí varnej kanvice.

Keď spozorujete tvorbu vrstvy na vode a pri čistení filtra spozorujete na stenách a na častiach varnej kanvice vodný kameň, varnú kanvicu vypláchnite a nechajte vysušiť.

Filter proti vodnému kameňu

Táto varná kanvica má k dispozícii filter proti vodnému kameňu, ktorý bráni tomu, že sa čistočky vápenatých minerálov nalejú do nápojov. Filter sa dá vybrať a umyť.

Ako často treba odstraňovať vodný kameň z filtra, záleží od tvrdosti vody vo vašej oblasti a od toho, ako často varnú kanvicu používate.

Filter treba vybrať a vyčistiť ihneď potom, ako spozorujete usadeniny alebo keď spozorujete, že sa voda ťažšie nalieva.

Vybratie filtra proti vodnému kameňu

- Varnú kanvicu nechajte úplne vychladnúť
- Spotrebič odpojte od elektrickej siete
- Skontrolujte, či máte čisté ruky, bez zvyškov mydla, krému alebo iných prípravkov, ktoré by mohli znečistiť vodu.
- Vyprázdňte varnú kanvicu a vyberte filter (obr.1).
- Opláchnite ho pod tečúcou vodou, pričom použijete kefku s jemnými štetinami (obr.2).
- Filter vložte späť (obr.3).

Čistenie: odstraňovanie vodného kameňa

Je veľmi dôležité pravidelne čistiť a odstraňovať usadeniny vodného kameňa, aby sa udržala správna účinnosť spotrebiča.

- Používajte odstraňovač vodného kameňa určený pre varné kanvice. Keď sa vodný kameň začína usadzovať na ohrevnom článku, kúpte vhodný prípravok na odstraňovanie vodného kameňa a odstráňte usadeniny podľa pokynov dodaných spolu s prípravkom.

Po odstránení vodného kameňa nechajte vo varnej kanvici niekoľkokrát zovrieť čerstvú vodu a dôkladne ju opláchnite, aby sa úplne odstránili všetky zvyšky odstraňovača vodného kameňa, ktoré by mohli poškodiť spotrebič. V prípade, že treba odstrániť vodný kameň z filtra, vyberte ho a ponorte do roztoku toho istého odstraňovača vodného kameňa.

- Pred opätovným použitím varnej kanvice skontrolujte, či sú elektrické časti úplne suché.

Dôležitá informácia pre správnu likvidáciu výrobku v súlade s európskou smernicou 2002/96/ES



Po ukončení pracovnej životnosti výrobku sa s ním nesmie zaobchádzať ako s mestským odpadom. Musíte ho odovzdať v autorizovaných miestnych strediskách na zber špeciálneho odpadu alebo u predajcu, ktorý zabezpečuje túto službu. Oddelenou likvidáciou elektrospotrebiča sa predíde možným negatívnym vplyvom na životné prostredie a zdravie, ktoré by mohli vyplývať z nevhodnej likvidácie odpadu a zabezpečí sa tak recyklácia materiálov, čím sa umožní značná úspora energie a zdrojov. Nevyhnutnosť oddelenej likvidácie domáceho spotrebiča pripomína označenie

na výrobku zobrazujúce preškrtnutú nádobu na domový odpad.