

## INLEDNING

Tack för att du valde en produkt från De'Longhi! Ägna några minuter åt att läsa igenom denna bruksanvisning, för att undvika att farliga situationer uppstår eller att apparaten skadas.

### Använda symboler

Nedanstående symboler används i samband med viktiga varningar. Det är viktigt att hörsamma dessa varningar, annars kan det finnas risk för elektriska stötar, allvarliga personskador, brännskador, brand eller skador på apparaten.



#### **Fara!**

Risk för livshotande elektriska stötar om anvisningen inte följs.



#### **Varning!**

Risk för personskador eller skador på apparaten om anvisningen inte följs.



#### **Risk för brännskador!**

Risk för brännskador om anvisningen inte följs.



#### **OBS:**

Denna symbol visar på råd och information som är viktiga för användaren.

## VIKTIGA UPPLYSNINGAR

### Säkerhetsföreskrifter



#### **Fara!**

- Undvik att spilla på kontakten.



#### **Varning!**

- Apparaten är uteslutande avsedd för kokning av vatten. All annan användning ska betraktas som felaktig och därmed farlig. Tillverkaren påtar sig inget ansvar för eventuella skador som uppstår till följd av olämplig, felaktig eller oansvarig användning eller för reparationer som utförs av obehöriga personer.
- Denna apparat är endast avsedd för hushållsbruk. Den ska inte användas: i personalkök i affärer, på

kontor eller andra arbetsplatser, på bondgårdshotell, på hotell, motell eller liknande, vid rumsuthyrning.

- Barn över 8 års ålder och personer med reducerad psykisk, fysisk eller sensorisk förmåga eller otillräcklig erfarenhet och kunskap kan använda apparaten under förutsättning att de övervakas noggrant och får anvisningar om säker användning av apparaten och om de risker som användningen medför. Se till att barn inte leker med apparaten. Rengöring och underhåll får inte utföras av barn under 8 års ålder. Äldre barn ska övervakas noggrant. Placera apparaten och sladden oåtkomligt för barn under 8 års ålder.
  - Apparatsens sladd får inte bytas ut av användaren, eftersom detta kräver att man använder specialverktyg. Vänd dig endast till av tillverkaren auktoriserad serviceverkstad om sladden skadas eller behöver bytas ut.
  - Använd bara vattenkokaren tillsammans med den medföljande elektriska basplattan (och vice versa).
  - Se till att vattenkokaren står på ett plant underlag.
  - Använd inte pannan om inte elementet är helt nedsänkt.
  - För att undvika att skada apparaten ska du inte rengöra den med basiska rengöringsmedel. Använd en mjuk trasa och ett mildt rengöringsmedel.
-  **Risk för brännskador!**
- Ta inte av locket när vattnet kokar.
  - Om du fyller vattenkokaren för mycket kan vattnet koka över.
  - Värmeelementets yta är föremål för restvärme efter användning.

**i** **OBS:**

- Flytta aldrig vattenkokaren när den är på.

**Fara!**

- Doppa inte ned de elektriska delarna, basplattan med stickproppen eller själva vattenkokaren i vatten eller andra vätskor, eftersom detta medför elektriska risker. Använd inte vattenkokaren i badrum eller i närheten av vattenkällor. Använd den inte utomhus.
- Dra ut stickproppen ur eluttaget när du inte använder vattenkokaren och innan du rengör den. Låt vattenkokaren svalna innan du rengör den.
- Använd inte vattenkokaren när du har våta händer.
- Lägg inga köksredskap inuti vattenkokaren. Användning av tillbehör som inte rekommenderas av tillverkaren kan leda till brand, elektriska stötar eller personskador.

**Varning!**

- Se till att du inte lutar vattenkokaren för mycket när du håller upp. Vattnet kan tränga in i startmekanismen.
- Övervaka vattenkokaren noggrant när det finns barn i närheten.
- Använd inte vattenkokaren om de elektriska delarna eller stickproppen är skadade, om den inte fungerar som den ska eller är sönder. För att undvika fara bör du låta en auktoriserad serviceverkstad utföra eventuella reparationer.

**Risk för brännskador!**

- Vidrör inte heta ytor, såsom själva kannan eller locket: använd handtagen och vreden.
- Vattnet håller sig varmt länge efter uppkokningen och medför risk för brännskador. Placera inte vattenkokaren för nära arbetsbänkens kant eller inom räckhåll för barn.
- Se till att elektriska delar inte sticker ut över bords- eller bänkkanten.
- Undvik kontakt med ångan som strömmar ut ur pipen när du håller upp och ur locket och pipen när du fyller vattenkokaren.
- Placera inte kannan, den elektriska basplattan eller de elektriska delarna på heta ytor eller spisar.

**i** **OBS:**


- Ta av kannan från basplattan innan du fyller den.
- Använd inte vattenkokaren för andra ändamål än för att värma vatten.
- De'Longhi påtar sig inget ansvar om apparaten används

felaktigt eller om dessa anvisningar inte följs.

- Använd inte vattenkokaren utan locket och filtret.
- Placera vattenkokaren rätt på plattan innan du sätter på den.

**CE** De material och föremål som är avsedda att komma i kontakt med livsmedel överensstämmer med föreskrifterna i förordning (EG) 1935/2004.

**Avfallshantering**

-  Ska apparaten inte kastas bland hushållssoporna, utan lämnas till en återvinningscentral.

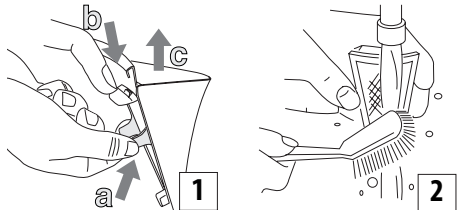
**BESKRIVNING**

- A** Löstagbart filter
- B** Avtagbart lock
- C** Kanna
- D** Kontrollampa
- E** 360° elektrisk basplatta med sladdvinda
- F** Stickpropp
- G** Av/på-knapp
- H** Vattennivåvisare

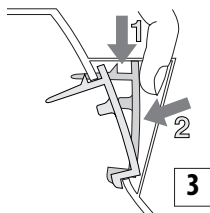
**ANVÄNDNING**

**Örsta användningen**

- Avlägsna allt förpackningsmaterial från kannan och basplattan.
- Avlägsna eventuella klistermärken från utsidan av rostfritt stål.
- Tag loss filtret (fig. 1) och diska det med vatten (fig. 2). Se närmare beskrivning under "avläggning av kalkfilter".



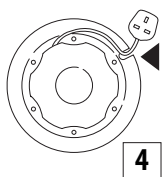
- Fyll kannan med vatten och låt det koka upp.
- Häll ut det kokta vattnet och skölj ur kannan med kallt vatten.
- Upprepa denna procedur tre gånger för att avlägsna eventuellt damm m.m. som kan finnas kvar i kannan från tillverkningen.
- Sätt fast filtret igen (fig. 3) när du har sköljt ur kannan för sista gången.



## Användning

Med den här specialdesignade basplattan med centralanslutning kan du placera kannan på basen från vilket håll eller vilken vinkel du vill.

- Tag loss sladden från förvaringsplatsen och justera längden genom att linda upp den runt basplattan så att du får en lagom lång sladd som når precis till vägguttaget (fig. 4).



- Låt inte den överflödiga sladden hänga löst över kanten till bordet eller arbetsbänken.

## Fyll på vatten

- Lyft av kannan från basplattan före du fyller den med vatten.
- Öppna locket och fyll kannan till önskad nivå.

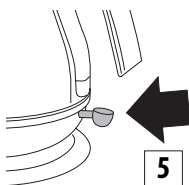
**Fyll inte på mindre än 0,3 liter vatten** för att förhindra att kannan kokar torr under användning; missbruk av det här slaget förkortar elementets livslängd.

**Fyll inte på mer än 1,7 liter vatten** (upp till nivåmarkeringen MAX).

**Om du fyller på för mycket vatten i kannan finns det risk att det sprutar ut när det kokar, och orsakar brännskador.**

## Slå på apparaten

- Anslut basplattan till ett vägguttag.
- Placera kannan på basplattan (Fig. 5)
- Tryck ned strömbrytaren (fig. 5) för att slå på vattenkokaren.
- Lampan tänds.
- Apparaten kommer att slås av automatiskt så fort vattnet har kokat upp (strömbrytaren hoppar upp igen automatiskt och lampan slocknar).



- Om du vill slå av vattenkokaren före vattnet kokar kan du lyfta upp strömbrytaren igen till "AV"-läge, eller helt enkelt lyfta av kannan från basplattan – vattnet slutar att koka och strömbrytaren hoppar upp till "AV"-läget igen automatiskt.

## Häll ut vatten

- Lyft av kannan från basplattan och häll försiktigt ut vattnet. Vinkla inte kannan plötsligt eller alltför kraftigt.
- När du tar av kannan från basplattan kan det hända att du ser fukt på ovansidan av plattan. Ångan avdunstar genom ett litet hål i nedre delen av kannan. Att det bildas kondens på basplattan är helt normalt och ingenting att oroa sig för.

## SÄKERHETSFUNKTIONER

### 1) Automatisk avstängning:

Din vattenkokare är utrustad med en automatisk avstängningsfunktion som slår av apparaten så fort vattnet har kokat.

Om du just har kokat upp vatten bör du vänta ett par minuter före du kokar upp nytt.

Försök inte hålla strömbrytaren nedtryckt i "PÅ"-läge med våld eller utföra någon slags justeringar på mekanismen.

### 2) Torkkokningsskydd:

Om vattenkokaren slås på och det är för lite vatten eller inget vatten alls i den, skyddas apparaten mot att ta skada av detta genom ett torkkokningsskydd som automatiskt slår av strömtillförseln.

Om det här torkkokningsskyddet utlöses skall du dra ut kontakten ur vägguttaget och låta kannan svalna före du fyller den med kallt vatten (annars kan elementet bli skadat).

- 3) Om kannan lyfts av från basplattan när den är påslagen, slås apparaten av automatiskt.

## RENGÖRING OCH SKÖTSEL

### Rengöring av kannan

- Låt kannan svalna helt och drag ut kontakten ur vägguttaget före rengöring.
- Sänk aldrig ned kannan eller basplattan i vatten.
- Använd en mjuk, fuktig trasa till att torka av utsidan av kannan med och torka sedan torrt med en torr, mjuk trasa.
- ANVÄND INTE metallpolish eller slipande rengöringsmedel.
- Se till så att alla kopplingar och kontakter hålls torra.

## Kalkavlagringar

Kalkavlagringar består huvudsakligen av kalciumkarbonat (krita), en harmlös, naturligt förekommande mineral som oftast finns i vatten. "Hårt" vatten innehåller mer av denna mineral än "mjukt" vatten. När vattnet värms upp övergår mineralen till fast form, vilket får vattnet att se grumligt ut. De här mineralerna bildar en tunn hinna på kannans väggar, värmelement och ovanpå vattenytan. Vattnet kan se ut som att det har färgade bitar av plast flytande på ytan.

På traditionella element i vattenkokare samlas det kalkavlagringar som bildar en hård, vit beläggning, som påverkar elementets effekt negativt och förkortar dess livstid. Så fort du märker att det bildas en tunn hinna på det kokta vattnet, eller om du upptäcker en beläggning inuti kannan eller på värmelementet när du rengör kalkfiltret, skall du skölja ur kannan och torka bort beläggningen.

## Kalkfilter

Din vattenkokare har utrustats med ett kalkfilter för att hindra att lösa kalkpartiklar följer med vattnet ut ur kannan när du häller upp det. Detta filter går att ta loss och rengöra. Hur ofta du måste rengöra filtret från kalkpartiklar beror på hårdhetsgraden på vattnet i området där du bor och hur ofta du använder vattenkokaren.

Du bör ta loss och rengöra filtret när du ser att det fastnar partiklar i det eller om du märker att det blir svårare att hålla ut vattnet ur kannan.

## Tag loss kalkfiltret

- Låt kannan svalna helt och hållet.
- Drag ut kontakten ur vägguttaget.
- Se till så att dina händer är rena och inte har rester av tvål, handkräm eller något annat som kan förorena vattnet.
- Töm ut vattnet ur kannan och tag loss filtret enligt skissen (fig. 1).
- Tag loss filtret.
- Skölj av det under rinnande vatten medan du borstar det med en mjuk diskborste (fig. 2).
- Sätt tillbaka filtret på sin plats. (fig.3)

## Avkalkning

Vi rekommenderar att avkalkning sker med jämna mellanrum.

Använd köpt avkalkningsmedel och följ bruksanvisningen noga eller:

- Använd en avkalkningsprodukt som lämpar sig för vattenkokare. När det börjar bli kalkavlagringar på motståndet bör du köpa ett lämpligt avkalkningsmedel

och göra en avkalkning enligt de medföljande instruktionerna.

Koka upp flera omgångar friskt vatten efter avkalkningen och skölj noggrant så att du får bort alla rester av avkalkningsmedel som annars kan skada apparaten. Ta loss filtret och lägg det i avkalkningslösningen om det behöver avkalkas.

- Kontrollera att de elektriska delarna är helt torra innan du använder vattenkokaren.

## TEKNISKA DATA

Matarspänning

Se märkplåt

Upptagen spänning

"