

# DeLonghi

De' Longhi Appliances  
via Seitz, 47  
31100 - Treviso - Italia

جهاز تدفئة بمروحة كهربائية

إرشادات للإستخدام




1771010IDL /03.09



### الوصل بالتيار الكهربائي

- A في حال كان جهازكم مزود بمأخذ كهربائي سوف يشتمل أيضا على صاهر عيار 13 أمبير. فإذا كان المأخذ لا يتناسب مع علية الوصل المثبتة على الجدار عليكم بقطع المأخذ من سلك التغذية وتركيب مأخذ مناسب وفق ما هو موضح أدناه. تحذير: إقطعوا المأخذ بعناية بعد إزالة الصاهر: لا تركيبوا أية علية وصل بالتيار مثبتة على الجدار عيار 13 أمبير في مكان آخر في البيت لأن من شأن ذلك التسبب بصدمة خطيرة. في حال استعمال مأخذ للتيار غير مشتمل على صاهر ينبغي حماية الدائرة الكهربائية بصاهر عيار 15 أمبير. في حال كان المأخذ من النوع المصنوب ينبغي إعادة تركيب غطاء الصاهر في حال استبدال الصاهر وذلك باستعمال صاهر أستا عيار 13 أمبير الي BS 1362. في حال فقدان غطاء الصاهر ينبغي عدم استعمال المأخذ الي أن يتم الحصول على غطاء صاهر من أقرب موزع أدوات كهربائية. إن لون غطاء الصاهر البديل هو ذلك المبيّن على قاعدة المأخذ.
- B في حال لم يكن جهازكم مزود بمأخذ الرجاء إتباع التعليمات الواردة فيما يلي:

في حال لم تكن ألوان الأسلاك التي يتكون منها سلك التغذية الرئيسي التابع لجهازكم متطابقة مع ألوان أطراف التوصيل التابعة لمأخذكم عليكم مراعاة التالي:

ينبغي وصل السلك الأخضر والأصفر بطرف التوصيل التابع للمأخذ المشار إليه بحرف E أو بشعار التاريز  أو الأخضر أو الأصفر. ينبغي وصل السلك الأزرق بطرف التوصيل المشار إليه بحرف N أو الأسود. كما ينبغي وصل السلك البني بطرف التوصيل المشار إليه بحرف L أو الأحمر.



تحذير: ينبغي تأريض جهازكم:

هام جدا

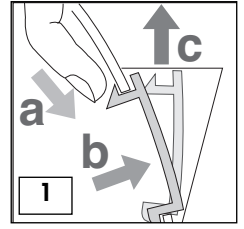
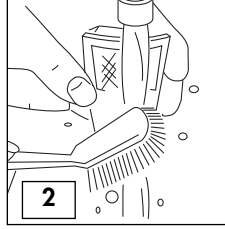
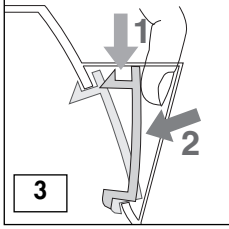
الأسلاك المتكون منها سلك التغذية الرئيسي هي ملونة على النحو التالي:

السلك الأخضر والأصفر: تأريض  
السلك الأزرق: محايد (بارد)  
السلك البني: مشحون بالكهرباء (حامي)

- من المرجو قراءة هذه المعلومات بحذر قبل الأستعمال، و أخذها في الاعتبار.
- يجب التأكد من أن عدد الفولت الموجود في شبكة التغذية بالكهرباء، مناسب لما هو موضح على قاعدة الغلاية .
- لتجنب أخطار الكهرباء، لا تغمر الأجزاء الكهربائية، أو القاعدة التي تحتوى على الكبس، أو الغلاية، في الماء، أو في أى سائل أخر، و لا تستعملها في الحمام أو في أى مكان به ماء . و لا تستعملها في المناطق المكشوفة .
- لا تلمس الأسطح الساخنة، على سبيل المثال، الغلاية أو غطائها . إستعمل دائما الذراع و المقبض المخصصين .
- لا تحرك الغطاء أثناء عملية الغلى .
- خذ جانب الحذر عندما تقوم بالتفريغ، فلا تميل الغلاية بصورة زائدة عن اللازم حتى تتجنب أن الماء قد يدخل في جهاز تشغيل و إطفاء الغلاية .
- داخل الغلاية الماء يحتفظ بدرجة الحرارة الساخنة لفترة طويلة، حتى بعد عملية الغليان، و هذا يسبب خطر الأحتراق، لذلك ينصح بالاحتفاظ بالغلاية بعيدة عن حرف مسطح العمل، و بعيدة عن متناول أيدي الأطفال .
- إحذر أن لا تظهر الأجزاء الكهربائية للجهاز خارج طاولة العمل، أو المسطح الموجود عليه الغلاية، و ذلك لتجنب أن تتداخل هذه الأجزاء بين الأقدام مسببة التعثر .
- يجب الحذر بشدة و الحرص، اذا تم إستعمال الجهاز بجانب طفل .
- إنزع الوصلة الكهربائية التي بين الجهاز و شبكة التغذية بالكهرباء، و ذلك في حالة عدم إستعمال الجهاز، و أثناء عمل النظافة للجهاز، و أعمل على أن تترك الجهاز يبرد قبل القيام بنظافته .
- قبل ملئ الغلاية، يجب العمل على تحريكها من فوق قاعدتها .
- لا تحرك الغلاية على الإطلاق أثناء عملها، و إعمل على تركها ثابتة فوق القاعدة .
- لا تلمس الغلاية و بيدك مبلتين .
- لا تقترب بالغلاية، أو بقاعدتها الكهربائية، أو بأى جزء كهربائى بها، من مسطحات ساخنة، أو أفرن أو شعلات .
- لا تستعمل الغلاية في أغراض غير تسخين الماء . لا تدخل أى آلة معدنية بالغلاية، فإن أستعمال آلات غير المصرح بها من الصانع قد يسبب حرائق، ماس كهربى أو جروح .
- لا تستعمل الغلاية بدون غطاء .
- ضع الغلاية بصورة صحيحة قبل البداية في إستعمالها .
- إستعمل الغلاية فقط مع القاعدة الكهربائية المزودة بها ( و بالعكس ) .
- لا تستعمل الغلاية في حالة أن إكتشفت أن بعض الأجزاء الكهربائية بها أضرار، أو الكبس الكهربائى غير صالح، أو في حالة أن الغلاية قد تعمل بصورة غير ملائمة أو بها أعطال . و لإعادة إستعمال الغلاية، يجب أولا إرسالها الى مركز صيانة مرخص من الصانع و ذلك لتجنب أى خطر قد يحدث .
- السلك الموصل بين الجهاز و شبكة التغذية بالكهرباء، لا يجوز تغييره بواسطة المستهلك، و ذلك لأن تغييره يتطلب إستخدام أدوات خاصة . ففي حالة إكتشاف عطل بالسلك أو عطل بالجهاز، أو اذا وجدنا الجهاز يعمل بصورة غير ملائمة، أو إذا تطلب الأمر تغيير السلك الكهربى، يجب التوجه فورا الى مركز صيانة مرخص من الصانع للعمل على إصلاحه .
- لو قمت بملئ هذه الغلاية أكثر من اللازم، فهناك خطر أن يخرج منها ماء يغلى .

## قبل الأستعمال

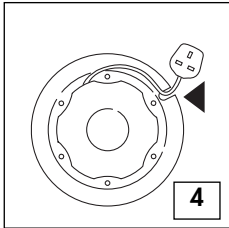
- ♦ إنزع الغلاف من على الغلاية و من على القاعدة الكهربائية .
- ♦ إنزع أى لاقطة ملصوقة على المسطح الصلب الخارجي للغلاية
- ♦ ارفع الفلتر ( رسم 1 ) و أغسله بالماء ( رسم 2 )، و أنظر صفحة 11 | تحريك فلتر الجير | .
- ♦ إملاء الغلاية بالماء و أتركها حتى تغلى .
- ♦ ثم تخلص من الماء، و أغسل الغلاية بماء بارد، ثم كرر هذه العملية ثلاث مرات لتتخلص من أى رواسب أو بواقي ناتجة عن التصنيع .
- ♦ بعد غسل الغلاية، أدخل الفلتر في مكانه ( رسم 3 ) .



## طرق الأستعمال

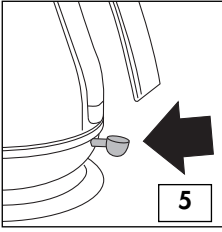
### القاعدة الكهربائية 360 درجة منوية

- بواسطة القاعدة الكهربائية المخصصة المزود بها الجهاز، و السلك المركزي للتوصيل بالكهرباء، ممكن وضع الغلاية على القاعدة في أى وضع و في أى زاوية ترغبونها .
- ♦ شد برفق سلك التوصيل بالكهرباء من القاعدة الملفوف عليها، و قم بضبط طولة حسب بعد الوصلة الكهربائية المراد الوصول إليها ( رسم 4 ) .
  - ♦ لا تترك السلك الكهربائي يقع من على سطح العمل .



### ملئ الغلاية

- ♦ قبل ملئ الغلاية يجب تحريك الغلاية من على قاعدتها .
- ♦ ارفع الغطاء و إملاء الغلاية حتى تصل الى الحد المرغوب فيه .
- ♦ إملاء دائما أكثر من 3,5 لتر من الماء حتى تضمن أن الغلاية تبقى بدون ماء أثناء الأستعمال، فإن الأستعمال السيئ في هذه الحالات يقلل من عمر الجهاز .
- ♦ لا تملأ أكثر من 1,7 لتر من الماء ( حتى تصل الى الحد الأقصى و الموضح بعلامة داخل الغلاية ) . في حالة ملئ الغلاية أكثر من اللازم، فهناك خطر أنه أثناء عملية الغليان قد يخرج الماء خارج الغلاية و هذا قد يسبب حروق .



## التشغيل

- وصل الكبس بشبكة التغذية بالكهرباء .
- ضع الغلاية على القاعدة الكهربائية .
- اضغط على زرار التشغيل، ON / OFF، الى أسفل ( رسم 6 ) لتشغيل الغلاية .
- ستضئ اللمبة الدالة على التشغيل .
- الغلاية ستنتطفئ أوتوماتيكيا عندما تصل درجة حرارة الماء الى درجة الغليان ( زرار التشغيل، ON / OFF ] سيغلق و ستنتطفئ اللمبة الدالة على التشغيل .
- لإطفاء الغلاية قبل أن تصل درجة حرارة الماء الى الغليان، اضغط مفتاح التشغيل في الوضع إقفال OFF ، أو ببساطة حرك الغلاية من على قاعدتها، الجهاز سينطفئ و زرار التشغيل سيرجع أوتوماتيكيا الى الوضع OFF .

## صب الماء

- حرك الغلاية من على قاعدتها الكهربائية و صب الماء بحذر . لا تميل الغلاية بصورة مفاجئة و لا تميلها أكثر من اللازم .
- عندما يتم رفع الغلاية عن القاعدة يمكنك رؤية رطوبة على السطح العلوي للقاعدة.

على القاعدة حالة طبيعية جدا، ولا يجب أن يثير قلق المستهلك .

## قواعد الأمان

### 1) زرار التشغيل الأوتوماتيكي، ON / OFF.

هذه الغلاية بها زرار التشغيل، ON / OFF أوتوماتيكي، و ذلك يسمح بالاقفال الأوتوماتيكي عندما يصل الماء الى حالة الغليان . قبل البداية في عملية غليان أخرى للماء، يجب الانتظار حوالي دقيقة . لا تترك زرار التشغيل، ON / OFF في الوضع تشغيل ON بصفة مستمرة و لاتحاول تغيير صلاحيتها .

### 2) عوامل الأمان في الأقفال

لو تم تشغيل الغلاية بكمية ماء قليلة جدا، أو تم تشغيلها بدون ماء، فهي بها جهاز حماية أوتوماتيكية، حيث يقوم هذا بقطع التيار الكهربى عنها .

في هذه الحالة، يجب نزع التوصيلة التي بين الجهاز، و شبكة التغذية بالكهرباء، ثم أترك الجهاز ليبرد قبل ملءه بالماء مرة أخرى، إذا حدث العكس فإن الجهاز قد يلحق به أضرار بالغة .

3) الغلاية ستنتطفئ أوتوماتيكيا لو تركت زرار التشغيل على العلامة ON و تركتها على قاعدتها .

## الصيانة

### نظافة الغلاية

- استخدم منتج ملائم للغلايات لإزالة التكلس. عندما يبدأ التكلس في التجمع فوق المقاومة، اشترى منتج ملائم لإزالة التكلس وقم بعملية إزالة التكلس بإتباع الإرشادات المرفقة بمزيل التكلس.

عندما يتم إزالة التكلس، قم باستخدام الجهاز للعديد من المرات لغلي الماء البارد باعتدال، واشطفه بعناية من أجل الإزالة التامة لأية بقايا لمزيل التكلس والتي قد تضر بالجهاز .

في حالة حاجة الفلتر الى تنظيف لإزالة التكلس، فكه واغمره في نفس المحلول المزيل للتكلس .

- لا تستعمل إسفنج معدني، أو مواد مذيبة للبقع أو سوائل مخرجة .

## تكون القشرة

القشرة الموجودة هي بصفة عامة سببها كربونات الكالسيوم (جير)، و هو مادة معدنية طبيعية و غير ضارة موجودة في جميع أنواع الماء . الماء الغليظة بكمية جير أكثر من الماء " العذب " .  
عندما يتم تسخين الماء، فإن المعادن الموجودة به تصبح أكثر صلابة، لتجعل الماء ذو سطح غامق، هذه المعادن تكون مسطح رفيع على الجدران و على سطح الماء .  
قد تظهر على سطح الماء جزئيات بيضاء صغيرة جدا مثل البلاستيك .  
على الأجزاء الفعالة للغلاية، الجير قد يكون قشرة بيضاء و صلبة، هذه القشرة ضارة بالأجزاء الموجودة عليها و قد تقلل من عمرها .

عندما تلاحظون تكون سطح أبيض على الماء، أو عند إجراء نظافة الفلتر، إذا وجدتم قشرة جيرية على الجدران، أو على أجزاء التشغيل، فيجب حينئذ إعادة غسيل الغلاية و تركها لتجف .

### فلتر الجير

هذه الغلاية بها فلتر للجير، و ذلك يعمل على عدم تسرب القشرة الجيرية في المشروبات، من الأفضل تحريك الفلتر و غسله بصورة دورية .

عدد المرات التي يجب غسيل الفلتر فيها و تحريكه من مكانه، تعتمد على غلظة الماء في المنطقة التي توجدون فيها، و على عدد المرات التي تستعملون فيها الغلاية، يجب تغيير الفلتر فوراً إذا لاحظتم وجود رواسب عليه، أو إذا لاحظتم أنه قد قلت كفاءته في صب الماء .

### تحريك فلتر القشرة الجيرية

- ♦ اترك الغلاية لتبرد تماما .
- ♦ إفصل الجهاز عن شبكة التغذية بالكهرباء .
- ♦ تأكد من أن يديك نظيفتان، و ليس بهما بواقي صابون، أو كريمة، أو أي رواسب لمواد قد تلوث الماء .
- ♦ أفرغ الغلاية و حرك الفلتر كما هو موضح فيما يلي (رسم 1) .
- ♦ قم بغسله بالماء تحت صنوبر الماء، مع العمل على تنظيفه بفرشاة مرنة و ناعمة (رسم 2) .
- ♦ أعد الفلتر الى مكانه الأول (رسم 3) .

### طريقة النظافة للتخلص من الجير

مهم جدا عملية التنظيف الدورية للتخلص من الجير المتراكم على الفلتر، و ذلك للحصول على أحسن النتائج من الجهاز .

- ♦ إستعمل منتجات مذبذبة للجير مناسبة لهذه العملية، على سبيل المثال " الحمض الليمونيكى المبلور " ننصحكم بإستخدام الحامض الليمونيكى المبلور كما يلي :
- ♦ صب في الغلاية 50 جرام من الحامض الليمونيكى، ثم إملأ الغلاية بالماء حتى تصل الى علامة الحد الأقصى و اترك الماء ليغلي . ثم اترك الماء ليبرد، بعد ذلك قم بغسيل الغلاية بعناية .
- ♦ لا تستعمل منتجات بها قوة تركيز عالية، ففي حالة أنه إذا احتاج الفلتر الى عملية نظافة للتخلص من الجير المتراكم عليه، قم بفكته و أغمره في السائل الذي به الحامض الليمونيكى .
- ♦ يجب التأكد من أن الأجزاء الكهربائية جافة تماما قبل إستخدام الغلاية .