

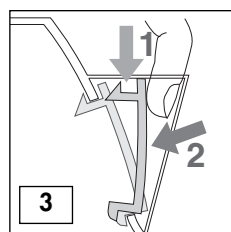
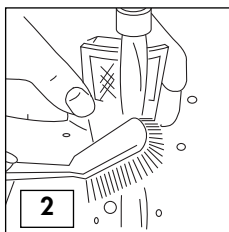
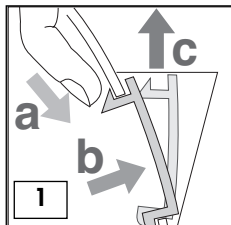
Прочетете внимателно инструкциите преди употреба и правете винаги справка с тях.

- **Проверете дали напрежението на вашата електрическа инсталация отговаря на указаното върху дъното на каната.**
- Този уред е предназначен само за домашна употреба. Не е предвиден за употреба в:
 - помещения, предвидени като кухня за персонала в магазини, офиси и други работни зони,
 - селски туризъм,
 - хотел, мотел и други структури за отсядане,
 - стаи под наем.
- За избягване на риск от ел. ток не потапяйте електрическите части, основата, съдържаща щепсела или каната във вода, или друга течност. Не използвайте уреда в баня или в близост до източници на вода. Не използвайте на открито.
- Не докосвайте горещите части, като например каната или капака ѝ. Използвайте ръкохватката или дръжката на капака.
- Не отваряйте капака по време на кипене.
- Внимавайте, когато сипвате, да не наклонявате прекалено каната, за да не влезе вода в механизма на бутона за включване.
- Вътре в каната водата се съхранява гореща дълго време и след кипене, което представлява риск от изгаряне. Препоръчваме ви да държите каната навътре в работния плот и далеч от достъп за деца.
- Внимавайте електрическите части на каната да не висят от масата или от работния плот или от другаде, за да не се закачват или спъват в тях.
- Не допускате употребата на уреда от хора (също и от деца) с намалени психофизически усещания или с недостатъчен опит и познания, освен ако не са внимателно наглеждани и инструктирани от отговарящия за тяхната безопасност. Наглеждайте децата, уверявайки се, че не играят с уреда.
- Не оставяйте децата да играят с каната.
- Извадете щепсела от електрическия контакт, когато каната не се употребява и преди да я почистите. Оставете я да се охлади, преди да я почистите.
- Преди да напълните каната, свалете я от основата ѝ.
- Не местете никога каната, когато е включена.
- Не я използвайте с мокри ръце.
- Не доближавайте каната, електрическата основа и електрическите части до горещи повърхности, готварски котлони и фурни.
- Не използвайте каната за употреба, различна от тази за подгръвяне на вода. Не потапяйте никакви инструменти в каната. Употребата на аксесоари, които не са указани от производителя, може да предизвика пожар, токови удари или наранявания.
- Не използвайте каната без капак.
- Поставете правилно каната, преди да я включите.
- Използвайте каната единствено с доставената електрическа основа (и обратно)
- Не използвайте каната в случай на повреда на електрическите части или на щепсела, при лоша работа на каната или при повреда по нея. За отстраняване на повреди уредът трябва да се занесе в технически сервиз за избягване на всяка опасност.
- Ако захранващият кабел е повреден, той трябва да бъде заменен от производителя или от негов технически сервиз за избягване на всякакъв риск.
- Ако каната се напълни прекомерно, водата може да изкипи отвън.
- Материалите и предметите, предназначени за контакт с хранителни продукти, съответстват на предписанията на европейски норматив 1935/2004.

Неспазването на тези предупреждения може да повреди каната.

ПРЕДИ УПОТРЕБА

- Свалете обвивката на каната и на електрическата основа.
- Свалете всички етикети от външната стоманена повърхност.
- Свалете филтъра (фиг.1) и го измийте с вода (фиг.2). Виж на страница 11 "Отстраняване на котления камък от филтъра".
- Напълнете каната с вода и я включете да кипне.
- Изхвърлете водата и изплакнете каната със студена вода. Направете това три пъти, за да отстраните всички остатъци от изработването ѝ и др.
- След като изплакнете каната, сложете отново филтъра (фиг.3).

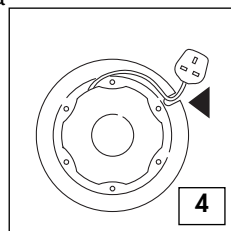


УПОТРЕБА

Електрическа основа 360°

Със специалната електрическа основа и централен захранващ кабел можете да сложите каната върху основата под всякакъв ъгъл и от всяко положение.

- Изтеглете кабела от основата за навиване и регулирайте дължината, за да достигнете щепсела, който ще се използва (фиг.4)
- Не оставяйте електрическия кабел да виси от края на работната повърхност.



Пълнене

- Преди да пълните, свалете каната от основата ѝ.
- Свалете капака и напълнете каната до желаното ниво.

Пълнете винаги повече от **0,3 литра вода**, за да не остава каната без вода по време на употреба. Неправилната употреба в този смисъл ограничава живота на уреда.

Не пълнете повече от 1,7 литра вода (до МАКСИМАЛНО ниво). В случай на прекомерно пълнене има опасност водата да изкипи отвън и да причини изгаряне.

ВКЛЮЧВАНЕ

- Включете щепсела в контакта
- Поставете каната на електрическата основа
- Натиснете надолу бутона ON/OFF (фиг.5), за да включите каната.
- Светва светлинният индикатор.
- Каната се изключва автоматично, когато водата закипи (бутонът за включване ON/OFF превключва и светлинният индикатор угасва).
- За да изключите каната, преди да закипи водата, преместете бутона за включване на положение OFF или като свалите каната от основата. Уредът се изключва и бутонът за включване се връща автоматично на положение OFF.

Сипване

- Свалете каната от електрическата основа и изсипете бавно водата. Не наклонявайте каната изведнъж и прекомерно.
- Когато каната се сваля от основата, можете да видите влага по горната повърхност на основата. Парата излиза през малък отвор, разположен в долната част на каната.
Кондензът по основата е напълно нормален и не трябва да ви притеснява.

НОРМИ ЗА БЕЗОПАСНОСТ

1) Бутон за автоматично включване ON/OFF

Тази кана има бутон за включване ON/OFF, който позволява автоматично изключване, когато водата е достигнала кипене. Преди повторна употреба изчакайте около минута. **Не опитвайте да държите бутона за включване ON/OFF на положение ON или да регулирате механизма.**

2) Изключване за безопасност

Ако каната бъде включена с много малко вода или направо без вода, тя е защитена от система за безопасност, която ще прекъсне електрическото захранване. При такъв подобен случай изключете каната от електрическата мрежа и **изчакайте да изстине**, преди отново да я напълните със студена вода (в противен случай уредът може да се повреди).

3) Каната ще се изключи автоматично, ако е оставена включена (ON) върху основата.

ПОДДРЪЖКА

Почистване на каната

- Преди да пристъпите към почистване, оставете уреда да изстине напълно и го изключете от електрическото захранване
- Не потапяйте каната или основата във вода.
- За почистване на външната част на каната използвайте мека и влажна кърпа и подсушете с мека и суха кърпа.
- НЕ използвайте метални гъби или корозионни препарати за отстраняване на петна.
- Внимавайте електрическите връзки да останат сухи.

Котлен камък

Образуването на котлен камък основно се предизвиква от калциев карбонат (варовик): безвреден минерал, който обикновено се съдържа в почти всеки тип вода. „Твърдата“ вода има по-високо варовиково съдържание от “меката”. Когато водата се подгръва, минералите, които се съдържат в нея се, втвърдяват, като я правят млечна. Тези минерали образуват тънък слой по стените,

елементите и повърхността на водата. По повърхността на водата могат да се появят малки бели частици подобни на плака.

По основните части на каната варовикът образува твърда и бяла "коричка", която пречи на добрата работа на каната и намалява дълготрайността на частите. Когато забележите, че по повърхността на водата се образува ципа, и при почистване на филтъра намерите варовикови отлагания по стените или другите части, каната се изплаква и се оставя да изсъхне.

Филтър за варовика

Каната има филтър за варовика, който не позволява на варовиковите частици да бъдат изсипвани в напитките. Филтърът може да се свали и измие.

Честотата, с която трябва да се почистват варовиковите отлагания по филтъра, зависи от твърдостта на водата в района, в който се намирате, и от честотата на използване на каната. Филтърът трябва да се извади и почисти веднага, след като забележите отлагания, или в случай че се затруднява сипването на водата.

Отстраняване на котления камък от филтъра

- Оставете каната да изстине напълно
- Изключете уреда от електрическата мрежа
- Уверете се, че ръцете ви са чисти и без остатъци от сапун, крем или други продукти, които могат да замърсят водата.
- Изпразнете каната и свалете филтъра (фиг.1).
- Изплакнете с течаща вода, като го изчетквате с мека четка (фиг.2).
- Поставете отново филтъра (фиг.3).

Почистване: премахване на котления камък

Изключително важно е редовно да почиствате и премахвате котления камък, за да поддържате добрата работа на уреда.

- Използвайте препарати за почистване на котлен камък, подходящ за кани. Когато варовикът започне да се отлага по нагревателя, закупете препарат, подходящ за почистване на котлен камък, следвайки инструкциите, приложени към препарата. След като отстраните котления камък, кипнете доста пъти прясна вода с уреда и изплакнете, за да отстраните напълно всички остатъци от препарата за почистване на варовиковите отлагания, които могат да повредят уреда. В случай че филтърът също трябва да се почисти от котлен камък, свалете го и го потопете в същия почистващ противоваровиков разтвор.
- Преди да включите отново каната, проверете дали всички електрически части са напълно сухи.

Важна информация за правилното изхвърляне на продукта съгласно Директива 2002/96/ЕО на Европейската общност.



В края на своя работен живот, продуктът не трябва да се изхвърля като битов отпадък. Трябва да занесете продукта в общински център за разделно събиране на отпадъци или при търговец, който предоставя такава услуга. Разделното изхвърляне на битови уреди предпазва природата и здравето от негативни последици, които могат да се получат от неправилното изхвърляне, и позволява на съставните материали да се рециклират. Това води до значителна икономия на енергия и ресурси. За да ви напомним за нуждата от разделно изхвърляне на битови уреди, нашият продукт е маркиран със зачеркната подвижна кофа за отпадъци.