

INTRODUCTION

Nous vous remercions d'avoir choisi un appareil De'Longhi. Prenez le temps de lire la notice; elle contient des informations importantes qui vous permettront d'utiliser votre appareil en toute sécurité.

Pictogrammes utilisés dans cette notice

Les consignes importantes sont signalées par les pictogrammes ci-dessous. Il est important de respecter ces consignes. Le non-respect de ces consignes pourrait entraîner des risques de décharges électriques, de graves blessures, de brûlures, d'incendie ou des dommages à l'appareil.



Danger!

Le non-respect de ces consignes peut entraîner des lésions par choc électrique qui peuvent être mortelles.



Attention!

Le non-respect de ces consignes peut provoquer des blessures ou endommager l'appareil.



Danger brûlures!!

L'observation peut être ou est la cause de brûlures même graves.



Remarque:

Ce pictogramme signale des consignes et informations importantes pour l'utilisateur.

CONSIGNES IMPORTANTES

Consignes de sécurité



Danger!

- Évitez tout déversement sur le connecteur.



Attention!

- Cet appareil a été conçu exclusivement pour bouillir de l'eau. Tout autre usage est jugé impropre et, par conséquent, dangereux. Le Fabricant décline toute responsabilité pour les éventuels dommages découlant d'une utilisation impropre, incorrecte ou irresponsable et/ou de réparations effectuées par un personnel non qualifié.

- Cet appareil est destiné à un usage exclusivement domestique. Évitez de l'utiliser dans les: pièces servant de cuisine au personnel de magasins, bureaux et autres zones de travail, agritourismes, hôtels, motels et autres structures d'accueil, chambres à louer.
- Faites attention, en versant, de ne pas trop incliner l'appareil. L'eau pourrait pénétrer dans le mécanisme d'allumage.
- Cet appareil peut être utilisé par des enfants de plus de 8 ans et par des personnes ayant des capacités physiques, sensorielles ou mentales réduites, ou dénuées d'expérience ou de connaissance, à condition qu'elles puissent bénéficier d'une surveillance ou d'instructions préalables sur l'utilisation en toute sécurité de l'appareil et qu'elles soient informées sur les risques liés à son utilisation. Les enfants ne doivent pas jouer avec l'appareil. Le nettoyage et l'entretien ne doivent pas être effectués par des enfants, à moins que ceux-ci ne soient âgés de plus de 8 ans et surveillés par un adulte. Ne laissez pas l'appareil et son cordon à la portée des enfants de moins de 8 ans.
- Ne remplacez pas vous-même le cordon d'alimentation de l'appareil, car cette opération exige des outils spécifiques. Si le cordon est détérioré et doit être remplacé, adressez-vous exclusivement à un Centre de service agréé par le Fabricant.
- Utilisez la bouilloire exclusivement sur le socle électrique fourni avec (et vice versa).
- Évitez d'utiliser la bouilloire sur un

plan incliné.

- Ne pas faire fonctionner la bouilloire sauf si l'élément est complètement immergé.
- Pour éviter d'endommager l'appareil ne pas utiliser d'agents de nettoyage alcalins lors du nettoyage, utilisez un chiffon doux et un détergent doux.



Risque de brûlures!!

- Ne retirez pas le couvercle pendant que l'eau bout.
- Si la bouilloire est trop remplie, l'eau bouillante risque de déborder.
- Après utilisation, la surface de la résistance est soumise à la chaleur résiduelle.



Remarque :

- Ne déplacez jamais la bouilloire quand elle est en marche.



Danger!

- Pour prévenir les risques électriques, évitez d'immerger dans l'eau ou dans tout autre liquide les parties électriques, la base où se trouve la prise ou la bouilloire. Évitez de l'utiliser dans la salle de bains ou à proximité d'une source d'eau. Évitez de l'utiliser en plein air.
- Débranchez l'appareil si vous ne l'utilisez pas et toujours avant de le nettoyer. Laissez refroidir la bouilloire avant de la nettoyer.
- Ne la touchez pas les mains mouillées.
- N'introduisez aucun objet dans la bouilloire. L'utilisation d'accessoires non préconisés par le Fabricant peut provoquer un risque d'incendie, de décharges électriques ou de blessures.



Attention!

- Faites attention, en versant, de ne pas trop incliner l'appareil. L'eau pourrait pénétrer dans le mécanisme d'allumage.
- Soyez très vigilant si vous utilisez l'appareil près d'un enfant.
- Évitez d'utiliser la bouilloire si les parties électriques ou la fiche sont abîmées, ni en cas de mauvais

fonctionnement ou de panne. Par mesure de sécurité, apportez l'appareil dans un centre de service agréé pour une éventuelle réparation.



Risque de brûlures!!

- Évitez de toucher les surfaces chaudes, comme le corps ou le couvercle. Utilisez les boutons ou les poignées.
- Dans la bouilloire, l'eau reste chaude longtemps après avoir bouilli, ce qui représente un risque de brûlure. Il est recommandé de tenir la bouilloire loin du bord du plan de travail et hors de la portée des enfants.
- Veillez à ce que les parties électriques de la bouilloire ne dépassent pas du bord de table ou du plan de travail.
- Évitez le contact avec la vapeur qui sort du bec verseur, lorsque vous versez, ou du couvercle et du bec verseur pendant le remplissage.
- N'approchez pas la bouilloire, ni son socle, ni ses parties électriques, de surfaces chaudes, plans de cuisson ou fourneaux.



Remarque :

- Avant de remplir la bouilloire, retirez-la de son socle.
- Utilisez la bouilloire exclusivement pour chauffer de l'eau.
- De'Longhi décline toute responsabilité en cas d'usage impropre de l'appareil ou d'inobservation des instructions.
- N'utilisez pas la bouilloire sans couvercle ni filtre.
- Positionnez la bouilloire correctement sur son socle avant de l'allumer.



Les matières et les objets destinés au contact avec des produits alimentaires sont conformes au règlement européen (CE) 1935/2004.

Mise au rebut de l'appareil



Ne jetez pas l'appareil avec les déchets domestiques, mais portez-le à un centre de collecte sélective agréé.

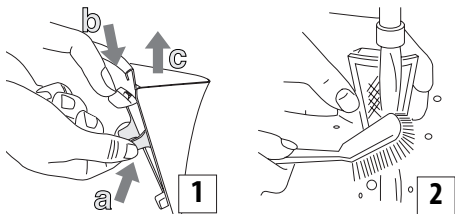
DESCRIPTION

- A** Filtre amovible
- B** Couvercle amovible
- C** Corps de la bouilloire
- D** Voyant de marche
- E** Socle électrique à 360° avec enrouleur de cordon
- F** Fiche
- G** Bouton marche/arrêt
- H** Indicateur du niveau d'eau

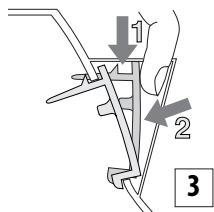
UTILISATION

Avant la mise en marche

- Extraire de l'emballage la bouilloire et le socle électrique.
- Enlever toutes les étiquettes des surfaces extérieures en acier.
- Enlever le filtre (fig. 1) et le laver à l'eau (fig. 2). Voir le paragraphe "Comment enlever et nettoyer le filtre anti-tartre".



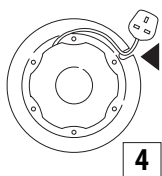
- Remplir la bouilloire d'eau et porter à ébullition.
- Jeter l'eau et rincer la bouilloire à l'eau froide. Effectuer cette opération à trois reprises afin d'éliminer tout résidu des produits de fabrication, etc.
- Après avoir rincé la bouilloire, remettre en place le filtre (fig. 3).



Utilisation

Grâce au socle électrique spécial et au connecteur central, vous pourrez placer la bouilloire sur son socle dans n'importe quelle direction et de n'importe quelle position.

- Extraire de son logement le cordon sur une longueur suffisante pour atteindre la prise souhaitée (fig. 4).
- Ne pas laisser pendre le cordon électrique à l'extérieur du bord du plan de travail.



Comment remplir la bouilloire

- Enlever la bouilloire de son socle avant de la remplir.
- Enlever le couvercle et remplir la bouilloire jusqu'au niveau souhaité.

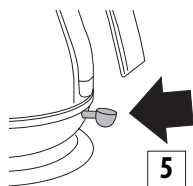
Remplir toujours au-delà de 0,3 litre d'eau pour

éviter que la bouilloire ne reste sans eau pendant son utilisation ; une utilisation incorrecte en ce sens réduit la durée de vie de l'appareil.

Ne versez pas plus de 1,7 litre d'eau (jusqu'au niveau MAX). **Un remplissage excessif peut entraîner une fuite d'eau pendant l'ébullition et, par conséquent, des risques de brûlure.**

Mise en marche

- Brancher la fiche dans la prise de courant.
- Placer la bouilloire sur son socle électrique.
- Actionner vers le bas l'interrupteur de mise en marche ON/OFF (fig. 5) pour mettre en marche la bouilloire.
- La lampe témoin s'éclaire.
- La bouilloire s'éteint automatiquement lorsque l'eau bout (l'interrupteur ON/OFF se repositionne vers le haut et la lampe témoin s'éteint).
- Pour éteindre la bouilloire avant que l'eau ne bouille, déplacer l'interrupteur sur la position OFF ou, tout simplement, enlever la bouilloire de son socle - elle s'éteindra automatiquement et l'interrupteur retournera sur la position OFF.



Comment verser l'eau bouillante

- Enlever la bouilloire de son socle électrique et verser précautionneusement l'eau. Ne pas incliner subitement ou excessivement la bouilloire.
- Quand vous retirez la bouilloire de sa base, cette dernière peut présenter des traces d'humidité. La vapeur est évacuée par un petit trou dans le bas de la bouilloire. La condensation sur la base est parfaitement normale et elle ne doit pas vous inquiéter.

CONSIGNES DE SÉCURITÉ

1) Interrupteur de mise en marche et arrêt automatique ON/OFF:

Cette bouilloire est munie d'un interrupteur ON/OFF qui interrompt automatiquement son fonctionnement dès que l'eau bout. v. de faire bouillir à nouveau de l'eau, attendre environ une minute.

Ne pas essayer de maintenir l'interrupteur ON/OFF sur la position ON ou d'en régler le mécanisme.

2) Système de sécurité:

Si la bouilloire est allumée lorsqu'elle contient très peu ou pas du tout d'eau, un système de sécurité coupera

l'alimentation électrique pour protéger la bouilloire. En pareil cas, débrancher la bouilloire du réseau électrique et la laisser refroidir avant de la remplir d'eau froide. Dans le cas contraire, l'appareil pourrait s'abîmer.

- 3) La bouilloire s'éteindra automatiquement si elle reste allumée (sur la position ON) sur son socle.

ENTRETIEN

Nettoyage de la bouilloire

- Avant de procéder à son nettoyage, débrancher la bouilloire du réseau électrique et la laisser refroidir complètement.
- Ne jamais plonger la bouilloire ou le socle dans l'eau.
- Pour nettoyer la partie extérieure de la bouilloire, utiliser un chiffon doux et humide, puis essuyer avec un linge doux et sec.
- NE JAMAIS UTILISER d'éponges métalliques ou d'agents détachants et corrosifs.
- S'assurer que les connecteurs et les prises restent bien secs.

Incrustations

Les incrustations présentes sont causées principalement par le carbonate de calcium (calcaire): un minéral inoffensif et naturel présent dans pratiquement tous les types d'eau. L'eau "dure" contient plus de calcaire que l'eau "douce".

Lorsque l'on chauffe de l'eau, les minéraux qui y sont contenus se solidifient et la rendent trouble.

Ces minéraux forment une mince couche sur les parois et les composants de la bouilloire, ainsi que sur la surface de l'eau. L'eau pourrait présenter sur la surface des petites particules blanches ressemblant à du plastique.

Sur les composants traditionnels de la bouilloire, le calcaire forme une "croûte" dure et blanche qui altère le bon fonctionnement et réduit la durée de vie des composants.

Si vous remarquez la formation d'un film sur l'eau ou de tartre sur les parois ou sur les composants durant le nettoyage du filtre, vous devez rincer la bouilloire et la laisser sécher.

Filtre anti-tartre

Cette bouilloire est équipée d'un filtre anti-tartre empêchant que les particules de calcaire ne puissent être versées dans les boissons. Le filtre peut être enlevé pour être nettoyé.

La cadence de nettoyage du filtre pour éliminer les dépôts de tartre dépend de la dureté de l'eau dans la région où vous trouvez et de la fréquence d'utilisation de la bouilloire.

Vous devez enlever et nettoyer le filtre dès que vous constatez des dépôts ou une diminution de l'efficacité lorsque vous versez l'eau.

Comment enlever et nettoyer le filtre anti-tartre

- Laisser refroidir complètement la bouilloire.
- Débrancher l'appareil du réseau électrique.
- S'assurer que vos mains sont bien propres et ne portent aucune trace de savon, crème ou autres produits qui pourraient polluer l'eau.
- Vider la bouilloire et enlever le filtre comme indiqué dans la fig. 1.
- Rincer le filtre sous le robinet en le brossant avec une brosse à poils doux (fig. 2).
- Remettre le filtre en place (fig. 3).

Comment détartrer la bouilloire

Il est très important de nettoyer et de détartrer régulièrement la bouilloire afin de garantir son bon fonctionnement.

- Utilisez un détartrant adapté aux bouilloires. Quand le calcaire commence à se déposer sur la résistance, achetez un détartrant approprié et effectuez le détartrage en suivant le mode d'emploi. Après quoi, faites bouillir plusieurs fois de l'eau fraîche dans l'appareil et rincez-le soigneusement pour éliminer tous les résidus de détartrant qui pourraient l'abîmer. Si le filtre a besoin d'un nettoyage détartrant, retirez-le et immergez-le dans la même solution détartrante.
- Assurez-vous que les pièces électriques ont bien séché avant de mettre la bouilloire en marche.

CARACTÉRISTIQUES TECHNIQUES

Tension d'alimentation	Voir plaque signalétique
Puissance absorbée	"