

## BEVEZETÉS

Köszönjük, hogy a De'Longhi termékét választotta!

Kérjük, szánjon egy kis időt a használati utasítás elolvasására, amelyben hasznos információkat talál a veszélyhelyzetek és a készülék károsodásának elkerülésére.

### A használati utasításban használt jelzések

A fontos tudnivalók az alábbi jelzésekkel vannak ellátva.

Fontos betartani a figyelmeztetéseket. A figyelmeztetések betartásának elmulasztása áramütés, súlyos sérülések, égési sérülések, tűz vagy a gép károsodásának veszélyével járhatnak.



**Veszély!**

Betartásának elmulasztása életveszélyes áramütést okozhat.



**Figyelem!**

Betartásának elmulasztása sérüléseket vagy a készülék károsodását okozza vagy okozhatja.



**Égési sérülések veszélye!!**

Betartásának elmulasztása enyhébb és súlyosabb égési sérüléseket okozhat.



**Megjegyzés:**

Ez a jelzés fontos tanácsokat vagy információkat nyújt a felhasználó részére.

## FONTOS TUDNIVALÓK

### Fontos biztonsági tudnivalók



**Veszély!**

- Ügyeljen arra, hogy ne kerüljön folyadék a csatlakozóra.



**Figyelem!**

- A készülék kizárólag vízforralásra készült.

A készülék minden más célra történő használata helytelen, ezért veszélyes.

A gyártó elhárít minden felelősséget a helytelen, hibás vagy nem rendeltetésszerű használatból és/vagy nem feljogosított személy által végzett javításokból származó károkért.

- Ez a készülék kizárólag háztartási

használatra készült.

Nem használható: üzletek, irodák és más munkahelyek személyzete részére konyhának kialakított helyiségekben, falusi szálláshelyeken, szállodákban, motelekben és egyéb vendégfogadó helyeken, magán szálláshelyeken.

- A készüléket 8 éves kor feletti gyermekek, valamint csökkent szellemi-fizikai-szenzorikus képességű vagy kevés tapasztalattal és nem elegendő ismerettel rendelkező személyek csak akkor használhatják, ha valaki ügyel a testi épségükre és megtanítja őket a készülék biztonságos használatára, és tisztában vannak a készülék használatával járó veszélyekkel.

A gyerekek ne használják játékszerként a készüléket. A készülék tisztítását és karbantartását gyermekek nem végezhetik, kivéve ha 8 évnél idősebbek és valaki felügyel rájuk. A készüléket és a hálózati tápkábelt tartsa távol a 8 év alatti gyermekektől.

- A készülék hálózati tápkábelét a felhasználó sosem cserélheti ki, mert ahhoz különleges szerszámokra van szükség.
- A kábel sérülése esetén a kábelcseré elvégzése céljából kizárólag csak egy gyártó által feljogosított márkaszervizhez forduljon.
- A vízforralót csak a gyártó által szállított elektromos talprésszel együtt használja (és fordítva).
- Gyermekek közelében csak állandó felügyelet mellett használható a készülék.
- Ne használja a kannát, hacsak az elem

nincs teljesen bemeztve.

- A készülék sérülésének elkerülésére a tisztításhoz ne használjon lúgos szereket. Csak puha rongyot és enyhé mosószert használjon.



### **Égési sérülések veszélye!!**

- Forralás közben ne vegye le a kanna fedelét.
- Túltöltés esetén a forró víz kifolyhat a forralóból.
- A fűtőellenállás felülete használat után ki van téve a maradék hőnek.



### **Megjegyzés:**

- Működés közben sose mozgassa a forralót.



### **Veszély!**

- Az elektromos áramütés veszélyének elkerülése érdekében a készülék elektromos részeit, a villásdugót tartalmazó talprészt vagy az egész forralót ne mártsa vízbe vagy egyéb folyadékba. Ne használja a forralót a fürdőszobában vagy más vízforrás közelében. Ne használja a szabadban.
- Húzza ki a villásdugót az elektromos csatlakozójából a készülék tisztítása előtt vagy ha nem használja a forralót. A tisztítás megkezdése előtt hagyja lehűlni a készüléket.
- Ne fogja meg a készüléket vizes kézzel.
- Ne tegyen semmilyen eszközt vagy szerszámot a forralóba. A gyártó által nem jelzett tartozékok alkalmazása tüzet, áramütést vagy sérüléseket okozhat.



### **Figyelem!**

- A víz kitöltése közben ügyeljen, hogy ne döntse meg túlságosan a forralót. Ekkor ugyanis víz kerülhet a kapcsolószerkezetbe.
- Ferde támasztófelületen ne használja a forralót.
- Sose használja a vízfórallót az elektromos részek, a csatlakozódugó sérülése, a készülék rossz működése vagy meghibásodása esetén.

A veszélyek elkerülése érdekében és az esetleges javítások elvégzésére vigye a készüléket egy feljogosított márkaszervizbe.



### **Égési sérülések veszélye!!**

- Ne érjen a készülék forró részeihez, mint pl. a kannatest vagy a fedél. Használja a fogantyúkat és a gombokat.
- A vízfóralló belsejében a víz a felforrás után még hosszú ideig forró marad, ami vigyázatlanság esetén égési sérüléseket okozhat. A forralót tanácsos a munkalap peremétől és gyermekektől távol tartani.
- Fordítson figyelmet arra, hogy a forraló elektromos részei ne álljanak ki és a hálózati vezeték ne lógjon le a munkafelületről.
- Vigyázzon, hogy ne érintkezzen a felforralt víz kiöntésekor a kanna csőréből, vagy a vízzel való feltöltés során a fedélből és a csőrből kiáramló gőzzel.
- Tartsa távol a forralót, az elektromos talprészt és a készülék elektromos részeit a meleg felületektől, a fűzőlaptól vagy a tűzhelytől.



### **Megjegyzés:**

- A vízzel való feltöltés előtt vegye le a forralót a talprészről.
- A vízfórallót vízfóralláson kívül ne használja más célokra.
- A De'Longhi a készülék helytelen használatával vagy jelen utasítások betartásának elmulasztásával kapcsolatos bármilyen felelősséget elhárít.
- Ne használja a forralót fedél és szűrő nélkül.
- A vízfórallót bekapcsolás előtt megfelelő helyzetben állítsa a talprészre.



Az élelmiszerekkel rendeltetészerűen érintkezésbe kerülő anyagok és tárgyak megfelelnek az 1935/2004/EK rendelet előírásainak.

### **A készülék ártalmatlanítása és hulladékkezelés**



A leselejtezett készüléket nem szabad a lakossági hulladékkal együtt kezelni, hanem egy kijelölt szelektív hulladékgyűjtő szigeten kell elhelyezni.

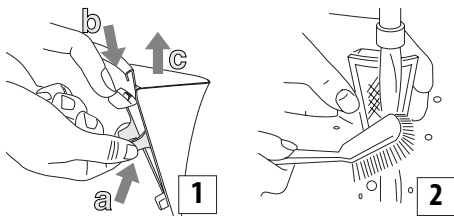
## **LEÍRÁS**

- A** Kivehető szűrő
- B** Levehető fedél
- C** Kannatest
- D** Bekapcsolást jelző ellenőrző lámpa
- E** 360° talprész kábelcsévével
- F** Villásdugó
- G** BE/KI kapcsológomb
- H** Vízsztintjelző

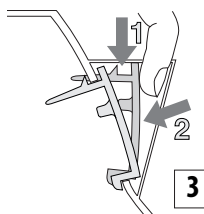
## HASZNÁLAT

### Használat előtt

- Vegye le a forraló és az elektromos talprész csomagolását.
- Vegyen le a forraló acélból készült külső felületén található bármilyen címkét. Használat/Biztonsági előírások
- Vegye ki a szűrőt (1. ábra) és mossa el vízzel (2. ábra). Lásd „Vízköszűrő kivétele”.



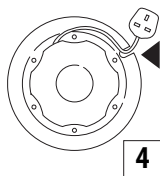
- Töltse meg vízzel a kannát és forralja fel a vizet.
- Öntse ki a kannából a forró vizet, majd hideg vízzel öblítse ki. Végezze el kétszer ezt a műveletet a gyártásból, stb. származó esetleges szennyeződések eltávolítására.
- A forraló kiöblítése után tegye vissza a helyére a szűrőt (3. ábra).



### A vízfornaló használata

A speciális kiképzésű elektromos talprész és a központi állású csatlakozó lehetővé teszi, hogy a forraló bármilyen szögben és bármilyen helyzetben a talprészre illeszthető legyen.

- Húzza ki a talprész kábelcsévévelőjéből a vezetékét olyan hosszúságra, hogy elérje azt a csatlakozóaljzatot, amelyet használni kíván (4. ábra).
- Ne hagyja, hogy a vezeték leljöjjön a munkafelület széléről.



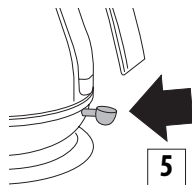
### A vízfornaló feltöltése

- Feltöltés előtt vegye le a talprészről a forralót.
- Vegye le a fedelet és tölts fel a forralót a kívánt vízszintig. **Mindig legalább 0,3 liter vizet töltsön a forralóba.** Ez a vízmennyiség biztosítja, hogy a forraló használat közben sem marad szárazon. Nem megfelelő vízmennyiség használata lerövidíti a készülék élettartamát.

**Ne tölts fel több mint 1,7 liter vízzel** (csak a MAX szintig töltsé). **A forraló túltöltése esetén fennáll annak veszélye, hogy a forrásban levő víz kifolyik a kannából és égési sérüléseket okoz.**

### Bekapcsolás

- Illesse a villásdugót a hálózati csatlakozóaljzatba.
- Tegye a forralót az elektromos talprészre.
- Húzza le az ON/OFF (BE/KI) kapcsológombot (5. ábra) a vízfornaló bekapcsolásához.
- Ekkor felgyullad az ellenőrző lámpa.
- Amikor a víz felforr, a forraló automatikusan kikapcsol (az ON/OFF (BE/KI) kapcsológomb felkattan és az ellenőrző lámpa elalszik).
- A forraló víz felforrása előtti kikapcsolásához mozdítsa el a kapcsológombot az OFF (KI) állásba vagy egyszerűen vegye le a forralót a talprészről. A készülék kikapcsol és a kapcsológomb automatikusan visszatér az OFF (KI) állásba.



### A víz kitöltése

- Vegye le a forralót az elektromos talprészről és óvatosan önts ki belőle a vizet. Ne döntse meg hirtelen vagy túlzottan a kannát.
- A vízfornaló talprészről való levételekor lehet, hogy nedvesnek találja a talprész felső felületét. A vízgőz a forraló alsó részén található kis nyíláson keresztül távozik a készülékből. A talprészen lecsapódott gőz teljesen normális, nincs ok aggodalomra.

## BIZTONSÁGI ELŐÍRÁSOK

### 1) Automatikus ON/OFF (BE/KI) kapcsológomb:

Ez a forraló egy olyan ON /OFF (BE/KI) kapcsológombbal rendelkezik, amely a víz felforrásakor automatikusan kikapcsol. A vízfornalás megismétlése előtt kb. egy percet kell várni. Ne próbálja meg az ON/OFF (BE/KI) kapcsológombot ON (BE) állásban tartani vagy a kapcsológomb szerkezetét átállítani.

## 2) Biztonsági kikapcsolás:

Ha a forralót túl kevés vízzel vagy esetleg víz nélkül kapcsolják be, egy biztonsági szerkezet megszakítja a készülék elektromos energiellátását.

Ilyen esetben kapcsolja le a forralót az elektromos hálózatról és hagyja lehűlni mielőtt feltöltene hideg vízzel (ellenkező esetben károsodhat a készülék).

## 3) A bekapcsolt (ON/BE) állásban lévő forraló talprészről való felemeléskor a készülék automatikusan kikapcsol.

## KARBANTARTÁS

### A vízforraló tisztítása

- A tisztítás elkezdése előtt a készüléket hagyja teljesen lehűlni és kapcsolja le az elektromos hálózatról.
- Ne merítse vízbe a forralót vagy a talprészt.
- A forraló külső részének tisztításához használjon egy nedves és puha ruhát, majd törölje szárazra a felületet egy száraz és puha ruhával.
- NE használjon fémszálal szivacsokat, folteltisztító szereket vagy maró hatású tisztítószerkeket.
- Győződjön meg, hogy a csatlakozók és a csatlakozóaljzatok szárazok maradnak.

### Lerakódások

A keletkezett lerakódásokat főleg a kalcium-karbonát (vízkő), a mészkő legfontosabb összetevője okozza. A mészkő a természetben előforduló, teljesen ártalmatlan ásvány, amely majdnem az összes víztípusban megtalálható.

A "kemény" víz több kalcium-karbonátot ill. vízkövet tartalmaz mint a "lágy" víz.

A víz melegítésekor a vízben oldott ásványi anyagok megszilárdulnak és a vizet opálössá teszik.

Ezek az ásványi anyagok egy vékony rétegben lerakódnak a vízforraló kanna falán, egyéb részein és a víz felületén.

A víz felületén műanyagdarabokhoz hasonló, fehér részecskék lebeghetnek.

A vízforraló hagyományos alkotórészein a vízkő egy kemény, fehér színű "kéreg" formájában rakódik le, amely rontja a forraló működésének hatékonyságát és csökkenti a készülék alkotórészeinek élettartamát.

Amikor a víz felületén filmréteg képződését észleli és a szűrő tisztításakor a kanna falán vagy alkotórészein vízkőlerakódást észlel, a forralót el kell öblíteni és meg kell szárítani.

### Vízköszűrő

Ez a vízforraló egy vízköszűrővel van ellátva, amely megakadályozza, hogy a vízkő (kalcium-karbonát) részecskék a forralóból kiöntött vízzel készített italokba kerüljenek. A szűrőt ki lehet venni a forralóból és el lehet mosni.

A szűrőben lerakódott vízkő eltávolításának gyakorisága függ

a forraló felhasználási helyén található víz keménységétől, valamint a forraló használatának gyakoriságától.

Lerakódások észlelése vagy a forraló kiöntőkapacitásának lecsökkenése esetén a szűrőt ki kell venni és el kell mosni.

### A vízköszűrő kivétele

- Hagyja teljesen lehűlni a vízforralót.
- Kapcsolja le a készüléket az elektromos hálózatról.
- Győződjön meg, hogy tiszta a keze és nem maradt rajta szappan vagy egyéb termék, ami beszennyezheti a vizet.
- Őrítse ki a forralót és vegye ki a szűrőt (1. ábra).
- Öblítse el folyóvíz alatt és egy puha sörtéjű kefe segítségével tisztítsa meg (2. ábra).
- Tegye vissza a helyére a szűrőt (3. ábra).

### A vízkő eltávolítása

A készülék megfelelő működésének biztosítása érdekében nagyon fontos a szűrő rendszeres tisztítása és a vízkő eltávolítása.

- Használjon egy vízforralóhoz alkalmas vízkőoldó szert. Amikor vízkő kezd lerakódni a fűtőellenálláson szerezzen be egy megfelelő vízkőoldó szert, és a vízkőoldóhoz mellékelt használati utasítást követve végezze el a vízkőoldást.

A vízkőoldás befejezése után több alkalommal melegítsen friss vizet a forralóval, majd alaposan öblítse ki annak érdekében, hogy eltávolítsa a vízkőoldó szer maradványait, melyek károsíthatják a készüléket.

Ha szükség lenne a szűrő lerakódott vízkőtől való megtisztítására, vegye ki a szűrőt a készülékből és mártsa bele a már elkészített vízkőoldó szeres oldatba.

- Mielőtt bekapcsolná a vízforralót győződjön meg, hogy a készülék elektromos részei teljesen szárazak.

## MŰSZAKI ADATOK

Tápfeszültség

Lásd műszaki adattábla

Felvett teljesítmény

"