

## ADVERTENCIAS

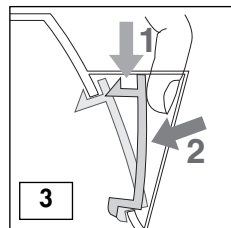
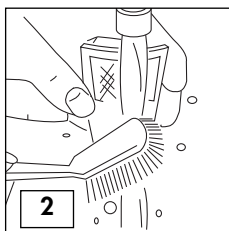
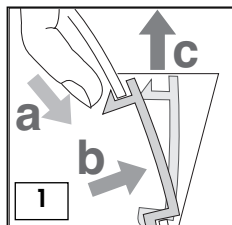
Es importante leer con atención estas instrucciones antes de usar el aparato y tenerlas siempre como referencia.

- **Controlar que el voltaje de la instalación eléctrica corresponda al indicado en el fondo del hervidor.**
- Este aparato está destinado exclusivamente al uso doméstico. No se contempla su uso en:
  - entornos utilizados como cocina para el personal de tiendas, oficinas y otras áreas de trabajo,
  - casas rurales,
  - hoteles, moteles y otras estructuras de hospedaje,
  - particulares que alquilan habitaciones.
- Para evitar riesgos eléctricos, no sumergir, en agua u otro líquido, las partes eléctricas, la base que contiene el enchufe o el hervidor. No usarlo en el baño o cerca de cualquier surgente de agua. No usar afuera.
- **No tocar las superficies calientes, como por ejemplo el hervidor o la tapa. Usar los mangos o el pomo.**
- No sacar la tapa cuando hierve.
- Poner atención cuando se vuelca el contenido, no inclinar demasiado el hervidor para evitar que el agua entre en el mecanismo del pulsador de encendido.
- El agua que se encuentra en el interior del hervidor, se mantiene caliente por largo tiempo, también después que ha hervido, pudiendo presentar riesgos de quemaduras. Se recomienda tener el hervidor lejos del borde del plano de trabajo y del alcance de los niños.
- Poner atención que las partes eléctricas del hervidor no sobresalgan del borde de la mesa o de la superficie de trabajo o de otro lugar, para evitar que se enrede o tropiece.
- No permita que personas (incluidos niños) con capacidades psicofísicas sensoriales disminuidas o con experiencia y conocimientos insuficientes usen el aparato a no ser que estén vigilados atentamente o instruidos por un responsable en relación a su seguridad. Vigile a los niños para asegurarse de que no jueguen con el aparato.
- Desenchufarlo cuando no se usa o antes de la limpieza. Dejarlo enfriar antes de realizar la limpieza.
- Antes de llenar el hervidor, sacarlo de su base.
- Atención: no utilizar sobre superficies inclinadas.
- No cambiar de sitio el aparato en funcionamiento.
- No desplazarlo cuando está en funcionamiento.
- No usarlo con las manos mojadas.
- No acercarse al hervidor, la base eléctrica y las partes eléctricas a planos calientes, planos de cocción o quemadores.
- No usar el hervidor para funciones diferentes de calentar el agua. No sumergir ningún utensilio en el hervidor. El uso de accesorios no indicados por el fabricante podrían causar incendios, descargas eléctricas o heridas.
- No usar el hervidor sin la tapa.
- Colocar el hervidor de manera correcta antes de encenderlo.
- Usar el hervidor sólo con la base eléctrica que se entrega (y vice versa)
- No usar el hervidor en el caso que las partes eléctricas o el enchufe estén dañados, en el caso de mal funcionamiento del hervidor o de una avería. Para eventuales reparaciones, se tendrá que llevar el aparato al centro de asistencia para evitar cualquier tipo de peligro.
- Si el cable de alimentación está estropeado, el fabricante o su servicio de asistencia técnica, deberá sustituirlo para eliminar cualquier riesgo.
- Si se llena excesivamente el hervidor, el agua caliente puede rebosar.
- Los materiales y objetos destinados a entrar en contacto con alimentos cumplen las disposiciones del Reglamento Europeo 1935/2004.

Si no se respetan estas advertencias se puede estropear el hervidor.

## ANTES DE USAR

- Quitar la envoltura del hervidor y de la parte eléctrica.
- Quitar todas las etiquetas pegadas en las partes externas de acero.
- Sacar el filtro (fig.1) y lavarlo con agua (fig.2). Ver en página 27 "Extracción del filtro calcáreo".
- Llenar el hervidor de agua y hervirla.
- Tirar el agua y enjuagar el hervidor con agua fría. Realizar esta operación tres veces, con el fin de extraer cualquier residuo de fabricación que haya quedado, etc.
- Después de haber enjuagado el hervidor, volver a colocar el filtro. (fig.3)



## USO

### Base eléctrica a 360°

Con la base eléctrica especial y el conector central, se puede poner el hervidor sobre la base con cualquier angulación y desde cualquier posición.

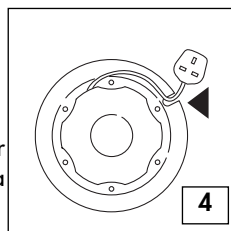
- Tirar de la base guarda cable, el cable y regular la longitud para alcanzar la toma que se desea usar (fig.4)
- No dejar que el cable cuelgue del borde de la superficie de trabajo.

### Llenado

- Antes de llenarlo, sacar el hervidor de la base.
- Quitar la tapa y llenar el hervidor hasta el nivel deseado.

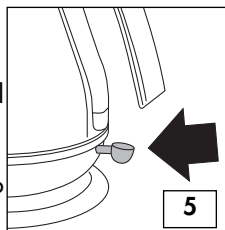
**Llenar siempre más de 0.3 litros de agua** para evitar que el hervidor quede sin agua durante el uso; un uso incorrecto, en este sentido, limita la duración del aparato.

**No eche más de 1,7 litros de agua** (hasta el nivel MÁX). En el caso que se llene demasiado, se corre el riesgo que el agua, durante la fase de hervido, salga y cause quemaduras.



## Encendido

- Enchufar el aparato
- Colocar el hervidor sobre la base eléctrica
- Bajar el pulsador de encendido ON/OFF (fig. 5) para encender el hervidor.
- Se encenderá la señal luminosa.
- El hervidor se apaga automáticamente cuando el agua está hirviendo (el pulsador ON/OFF salta y la señal se apaga).
- Para apagar el hervidor antes que el agua hierva, desplazar el pulsador de encendido en la posición OFF o, simplemente, sacar el hervidor de su base - se apagará y el pulsador de encendido volverá automáticamente a la posición OFF.



## Volcado

- Sacar el hervidor de su base eléctrica y verter con cuidado el agua. No inclinar improvisamente el hervidor y no inclinarlo excesivamente.
- Al quitar el hervidor de la base, podría ver humedad en la superficie superior de la base. El vapor sale por un pequeño orificio situado en la parte inferior del hervidor.  
**La formación de condensación en la base es del todo normal y no debe preocuparse por ello.**

## NORMAS DE SEGURIDAD

---

### 1) Pulsador de encendido automático ON/OFF

Este hervidor tiene un pulsador de encendido ON/OFF que permite el apagado automático cuando el agua ha hervido. Antes de hacer hervir nuevamente el agua, esperar aproximadamente un minuto. **No tratar de mantener el pulsador de encendido ON/OFF en la posición ON o de regular el mecanismo.**

### 2) Interruptor de seguridad

Si el hervidor se enciende con poca agua o sin agua, está protegido por un sistema de seguridad que interrumpe la alimentación eléctrica.

En este caso, **desenchufar el hervidor y dejarlo enfriar antes de llenarlo** de agua fría (en caso contrario el aparato podría dañarse).

**3)** El hervidor se apagará automáticamente si se deja encendido (ON) sobre su base.

## MANTENIMIENTO

---

### Limpieza del hervidor

- Antes de proceder a la limpieza, dejarlo enfriar completamente y desenchufarlo de la red eléctrica.
- No sumergir el hervidor o la base en agua.
- Para limpiar la parte externa del hervidor, usar un paño fino y húmedo y secar con un paño suave y seco.
- **NO** usar esponjas metálicas o agentes quitamanchas y corrosivos.
- Controlar que los conectores y las tomas estén secos.

### Incrustaciones

Las incrustaciones presentes, son debidas, principalmente a carbonato de calcio (calcáreo): un mineral inocuo y natural, que se encuentra en casi todos los tipos de agua. El agua "dura"

contiene más calcáreo que la “dulce”.

Cuando se calienta el agua, los minerales que ella contiene, se solidifican, haciéndola opaca. Estos minerales forman un fino estrato en las paredes, componentes y en la superficie del agua. El agua podría presentar en la superficie, pequeñas partículas blancas parecidas a plástico. Sobre los componentes tradicionales del hervidor, el calcáreo forma una “costra” dura y blanca que ataca a su buen funcionamiento y reduce la duración de las partes.

Cuando se vea en la superficie del agua la formación de una película y, durante la limpieza del filtro, se encuentra calcáreo en las paredes o en los componentes, se debe enjuagar el hervidor y dejarlo secar.

### **Filtro calcáreo**

Este hervidor tiene un filtro calcáreo que impide que las partículas se viertan con las bebidas, el filtro se puede sacar y lavar.

La frecuencia de limpieza del filtro depende de la dureza del agua de la zona donde se vive y de la frecuencia de uso del hervidor.

Se tendrá que sacar y limpiar el filtro apenas se vean depósitos o en el caso que disminuya la eficiencia al momento de verter el líquido.

### **Extracción del filtro calcáreo**

- Dejar que el hervidor se enfríe completamente.
- Desenchufar el aparato de la red eléctrica.
- Verificar que sus manos estén limpias sin residuos de jabón, crema u otros productos que podrían contaminar el agua.
- Vaciar el hervidor y sacar el filtro, como indicado en la fig. 1.
- Enjuagar debajo del grifo, cepillándolo con un cepillo con cerdas suaves (fig.2)
- Volver a colocar el filtro (Fig.3).

### **Para limpiar el filtro calcáreo**

Es muy importante limpiar y sacar con regularidad el calcáreo para mantener un buen funcionamiento del aparato.

- Use un producto descalcificante apto para hervidores. Cuando la cal empieza a depositarse en la resistencia, compre un descalcificante apto para realizar la descalcificación siguiendo las indicaciones del descalcificante.

Después de haber realizado la descalcificación, haga hervir agua fresca varias veces en el aparato y enjuáguelo meticulosamente para eliminar totalmente cualquier resto de descalcificante que podría estropear el aparato. Si el filtro necesita una limpieza antical, quítelo y sumérjalo en la misma solución de descalcificante.

- Asegúrese de que las partes eléctricas estén secas del todo antes de usar el hervidor.

### **ADVERTENCIAS PARA LA ELIMINACIÓN CORRECTA DEL PRODUCTO SEGÚN ESTABLECE LA DIRECTIVA EUROPEA 2002/96/CE.**



Al final de su vida útil, el producto no debe eliminarse junto a los desechos urbanos.

Puede entregarse a centros específicos de recogida diferenciada dispuestos por las administraciones municipales, o a distribuidores que facilitan este servicio. Eliminar por separado un electrodoméstico significa evitar posibles consecuencias negativas para el medio ambiente y la salud derivadas de una eliminación inadecuada y permite reciclar los materiales que lo componen, obteniendo así un ahorro importante de energía y recursos. Para subrayar la obligación de eliminar por separado los electrodomésticos, en el producto aparece un contenedor de basura móvil tachado.