

INDLEDNING

Tak fordi du har valgt et De'Longhi-produkt. Vi beder dig bruge et par minutter på at læse denne brugsvejledning, som kan være nyttig til at undgå farlige situationer eller skader på apparatet.

Anvendte symboler i denne vejledning

Vigtige meddelelser signaleres af symbolerne, som er angivet i det følgende. Det er vigtigt at overholde alle advarsler.

Tilsidesættelse af disse anvisninger kan medføre risiko for elektriske stød, alvorlige personskader, forbrændinger, brand eller beskadigelse af apparatet.



Fare!

Tilsidesættelse af disse advarsler kan medføre skader som følge af elektrisk stød, og dermed livsfare.



Pas på!

Tilsidesættelse af disse advarsler kan medføre risiko for legemsskade eller skader på apparatet.



Fare for forbrændinger!!

Manglende overholdelse kan medføre risiko for legemsskade eller forbrændinger.



Bemærk:

Dette symbol fremhæver anbefalinger eller vigtige oplysninger til brugeren.

VIGTIGE ADVARSLER

Sikkerhedsadvarsler



Fare!

- Undgå spild på stikket.



Pas på!

- Dette apparat må udelukkende anvendes til kogning af vand. Anvendelse til ethvert andet formål anses for at være u hensigtsmæssig og derfor farlig. Fabrikanten frasiger sig ethvert ansvar for eventuelle skader som følge af u hensigtsmæssig, forkert eller uansvarlig brug og/eller som følge af reparationer udført af personale uden autorisation hertil.

- Dette apparat er udelukkende beregnet til husholdningsbrug. Det er ikke beregnet til brug i: lokaler anvendt som køkken for personalet i forretninger, kontorer og andre arbejdsmiljøer, landferiehuse, hoteller, moteller og lignende gæstgiverier, udlejningsværelser.
- Dette apparat kan anvendes af børn med en alder på 8 år og derover og af personer med reducerede fysiske, mentale og sensoriske evner eller med mangel på erfaring og viden under den forudsætning, at de holdes under opsyn og oplæres i sikker brug af apparatet, og at de er bekendte med de risici, som er forbundet hermed. Børn bør ikke lege med apparatet. Rengøring og vedligeholdelse fra brugerens side må ikke udføres af børn, med mindre disse er over 8 år og holdes under opsyn. Opbevar apparatet og ledningen udenfor børn under 8 års rækkevidde.
- Den elektriske ledning på dette apparat må ikke udskiftes af brugeren, da specielt værktøj er påkrævet for at udføre denne handling. I tilfælde af beskadigelse af ledningen eller udskiftning heraf, må der kun rettes henvendelse til et autoriseret Kundeservicecenter.
- Vandkokeren må kun bruges sammen med den tilhørende elektriske bundplade (og omvendt).
- Vandkokeren må ikke anvendes på en skrå flade.
- Betjen ikke kedlen med mindre elementet er fuldt nedsænket.
- For at undgå skader på apparatet brug ikke alkaliske rengøringsmidler ved

rengøring, brug en blød klud og et mildt rengøringsmiddel.



Fare for forbrændinger!!

- Fjern ikke låget under selve vandkogningen.
- Hvis vandkogerens fyldes for meget, er der risiko for udsprøjtning af kogende vand.
- Varmeelementets overflade har restvarme efter brug.



Bemærk:

- Flyt aldrig vandkogerens, mens den er i funktion.



Fare!

- Undgå at neddyppe de elektriske dele, bundpladen med stikket eller selve vandkogerens i vand eller andre væsker, da der er risiko for elektrisk stød. Må ikke anvendes i badeværelset eller i nærheden af vandkilder. Må ikke anvendes udendørs.
- Fjern stikket fra stikkontakten, når vandkogerens ikke er i brug og før rengøring udføres. Sørg for at vandkogerens er afkølet, før den rengøres.
- Må ikke anvendes med våde hænder.
- Køkkengrej må ikke anvendes i vandkogerens. Brug af tilbehør, som ikke er angivet af fabrikanten, kan medføre brand, elektrisk stød eller anden personskade.



Pas på!

- Udvis opmærksomhed under vandophældning og undgå at vippe kanden for meget. Hermed vil vand kunne trænge ind i tændingsmekanismen.
- Sørg for tilstrækkeligt opsyn når apparatet anvendes i nærheden af børn.
- Vandkogerens må ikke anvendes, hvis de elektriske dele eller stikket er beskadiget, hvis den fungerer dårligt eller har andre defekter. Ved eventuel reparation af apparatet skal det indleveres til et autoriseret Kundeservicecenter, således at risiko for skader undgås.



Fare for forbrændinger!!

- Undgå at røre ved de varme dele, så som selve kanden eller låget på vandkogerens. Anvend altid håndtagene og knobberne.
- Vandet i kanden vil forblive varmt i længere tid, også

efter at kogningen er afsluttet, så man bør altid være opmærksom på risikoen for forbrændinger.

Det anbefales at opbevare vandkogerens væk fra køkkenbordets kant og udenfor børns rækkevidde.

- Vær opmærksom på at vandkogerens elektriske dele ikke rager ud over køkken- eller arbejdsbordets kant.
- Undgå kontakt med vanddampen, som stiger op fra kanden hældetud under ophældning og som stiger op fra låg og hældetud ved fyldning af kanden.
- Hold vandkogerens, bundpladen og de elektriske dele på god afstand fra kogeplader, ovne og andre varmekilder.



Bemærk:

- Løft vandkogerens af sin bundplade før den fyldes med vand.
- Vandkogerens må ikke anvendes til andre formål end opvarmning af vand.
- De'Longhi frasiger sig ethvert ansvar i tilfælde af u hensigtsmæssig brug af apparatet eller manglende overholdelse af anvisningerne i denne vejledning.
- Vandkogerens må ikke sættes i funktion uden låg og filter.
- Placer vandkogerens korrekt på sin bundplade, før der tændes for den.



Materialer og tilbehør, som er beregnet for kontakt med levnedsmidler er fremstillet i overensstemmelse med EF-forordning 1935/2004.

Bortskaffelse af apparatet



Må apparatet ikke bortskaffes sammen med husholdningsaffaldet, det skal derimod afleveres til et godkendt indsamlingscenter.

BESKRIVELSE

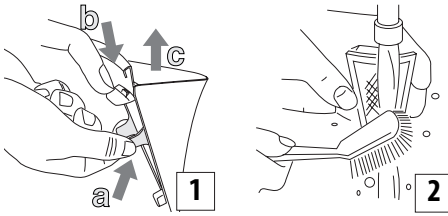
- A** Aftageligt filter
- B** Aftageligt låg
- C** Vandkande
- D** Kontrollampe til tænding
- E** Elektrisk bundplade med ledningsoprulning
- F** Stik
- G** Knap til tænding/slukning
- H** Vandniveau-indikator

ANVENDELSE

Før ibrugtagning

- Fjern al emballage fra kande og fod.
- Fjern alle mærkater fra kanden rustfri stålcoverflade.
- Fjern filteret (fig.1), og vask det under vandhanen (fig.

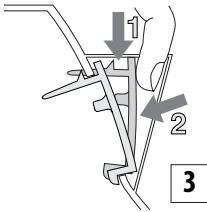
2). Se "Sådan afmonteres kalkfilteret".



- Fyld kanden med vand, og tænd for den.
- Hæld det kogte vand ud i vasken, og skyl kanden med koldt vand.

Denne procedure gentages tre gange for at fjerne evt. støv og snavs fra fremstillingsprocessen.

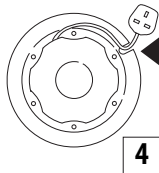
- Når kanden er skyllet godt, monteres filteret igen (fig.3).



Anvendelse

Denne specialdesignede 360° fod gør, at kanden kan placeres på foden fra alle vinkler.

- Træk ledningen ud af ledningsmagasinet og rundt om kendens fod, så længden passer hen til den stikkontakt, der skal anvendes. (fig.4)
- Lad aldrig ledningen hænge løst ud over bordkanten.



Påfyldning af vand

- Fjern kanden fra foden, før den fyldes med vand.
- Åbn låget, og fyld kanden op til det ønskede niveau.

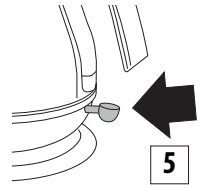
Fyld min. 0,3 liter vand i kanden for at undgå, at kanden udtørres under brug, da varmelegemets levetid ellers reduceres.

Der må ikke fyldes mere end 1,7 liter vand på (op til niveauet MAX). **Hvis kanden overfyldes, er der risiko for, at der sprøjter kogende vand ud og forårsager skoldning.**

Sådan tændes kogekanden

- Sæt stikket fra foden i stikkontakten.

- Placer kanden på foden.
- Tænd kanden på tænd/sluk-knappen (fig. 5).
- Kanden slår automatisk fra, så snart vandet koger. (Knappen vender tilbage til udgangspositionen, og kontrollampen slukker).



- For at slukke el-kanden, før vandet koger, skubbes tænd/sluk-knappen tilbage til udgangspositionen. Kanden kan også slukkes ved simpelt hen at løfte kedlen af foden, hvorved knappen automatisk vender tilbage til udgangspositionen.

Sådan hældes der med kanden

- Tag kanden af foden, og vær forsigtig, når vandet hældes ud af den. Vip ikke kanden for meget eller for hurtigt.
- Når kedlen fjernes fra basis, ses der fugt på dennes overflade.

Vandet fordampes gennem et lille hul fornedet på kedlen.

Det er helt normalt, at der er kondensvand på basis, hvorfor der ikke er grund til bekymring.

SIKKERHEDSFUNKTIONER

1) Automatisk tænd/sluk-knap:

El-kanden er udstyret med en tænd/sluk-knap, der automatisk slår fra, når vandet koger. Hvis der lige har været kogt vand i kanden, bør man vente et par minutter med at koge vand igen. Prøv ikke på at holde knappen fast i tændt position eller stille på kontakten.

2) Sikkerhedsafbryder:

Hvis kanden tændes med for lidt vand i, beskyttes den mod beskadigelse af en sikkerhedsafbryder, der automatisk slår strømmen fra.

Hvis denne afbryder har været i funktion, skal stikket tages ud af stikkontakten og kanden have tid til at køle af, før den fyldes med koldt vand igen (ellers kan varmelementet blive beskadiget).

- 3) Hvis kanden fjernes fra foden, mens der er tændt for den, slår den automatisk fra.

VEDLIGEHOLDELSE

Rengøring af kanden

- Lad kanden køle helt af, og træk stikket ud af stikkontakten, før kanden gøres ren
- Sænk hverken kanden eller den strømførende fod ned i vand.

- Brug en blød, fugtig klud til at vaske kandens yderside af med, og tør efter med en blød, tør klud.
- BRUG IKKE metalpolitur eller skuremidler.
- Sørg for, at alle strømførende dele holdes tørre.

Afkalkning

Kalk består hovedsagelig af calciumkarbonat, som er et uskadeligt og naturligt mineral, der findes i de fleste vandforsyninger.

“Hårdt vand” indeholder mere af dette mineral, end “blødt vand”. Når vandet opvarmes, størkner mineralerne, og vandet ser grumset ud. Mineralerne danner en tynd film på indersiden af kanden, på varmelegemet og på vandoverfladen. Det kan se ud, som om der flyder hvide plasticstykker rundt på vandet.

På traditionelle varmelegemer danner kalken en hård, hvid skorpe, der nedsætter el-kandens ydelse og varmelegemets levetid. Så snart der danner sig en kalkfilm på vandoverfladen, eller når filteret renses, og der er kalkaflejringer i det, skal kanden blot skylles og kalket tørres væk.

Kalkfilter

El-kanden er udstyret med et kalkfilter, der forhindrer, at der kommer kalkpartikler i drikkevarerne. Dette filter kan afmonteres og vaskes. Hvor tit, filteret skal renses for kalkaflejringer, afhænger dels af vandets hårdhed, dels af, hvor ofte kogekanden bliver brugt.

Det er på tide at rense filteret, når der ses kalkaflejringer på det, eller når vandets frie løb fra kanden hindres af kalk.

Sådan afmonteres kalkfilteret

- Lad kanden køle helt af.
- Træk stikket ud af stikkontakten.
- Sørg for, at hænderne er rene og ikke fulde af sæbe, creme eller andet, der kan give vandet afsmag.
- Tøm kanden, og afmonter filteret som anvist (fig. 1).
- Skyl filteret under vandhanen, og vask det med en blød børste (fig.2).
- Sæt filteret på plads igen (fig.3).

Sådan afkalkes kande og kalkfilter

Det er vigtigt, at rense og afkalk kanden jævnlige, så den vedbliver med at fungere optimalt.

- Anvend et afkalkningsmiddel beregnet til kedler. Når der begynder at komme kalkaflejringer på modstanden, skal der anskaffes et egnet afkalkningsmiddel, og der skal foretages en afkalkning ifølge de anvisninger, der følger med afkalkningsmidlet.
- Når afkalkningen er udført, skal man lade apparatet

koge rent vand flere gange, og der skal skylles grundigt hver gang for at fjerne alle afkalkningsmiddelrester, der ellers vil kunne beskadige apparatet. Hvis der opstår behov for at afkalke filtret, fjernes det, hvorefter det sættes ned i afkalkningsmiddel.

- Sørg for, at de elektriske dele er helt tørre, før kedlen tages i brug igen.

TEKNISKE EGENSKABER

Netspænding	Se specifikationsmærkatet
Effektforbrug	“